

ских проблема, тако да управљање отпадом данас представља императив у ширем друштвеном контексту. Стратегијом управљања отпадом за период 2010–2019. године („Службени гласник РС”, број 29/10), као и Локалним планом управљања отпадом града Београда 2011–2020 („Службени лист Града Београда”, број 28/11) (у даљем тексту: Локални план управљања отпадом) дефинисани су стратешки принципи и циљеви у овој области. Један од основних циљева је повећање искоришћења и рециклаже отпада (стакло, папир, картон, метал и пластика) и у складу са тим успостављање система прикупљања и транспорта рециклабила на територији града Београда.

1.1. Повод израде плана

Секретаријат за заштиту животне средине покренуо је, у складу са Локалним планом управљања отпадом, поступак израде Плана за постављање подземних контејнера за селекцију отпада и рециклажу у периоду 2019–2029 (у даљем тексту: план).

Постављање контејнера за рециклабилни отпад представља приоритет града Београда када је у питању унапређење система управљања отпадом. Израда плана представља прву у низу активности које ће се предузети ради реализације повећања степена селекције и рециклаже отпада.

У централним градским зонама, где постоје могућности, предност се даје постављању подземних контејнера за рециклажу.

У току израде плана анализирано је постојеће стање и идентификоване су макролокације које задовољавају критеријуме за постављање нових подземних контејнера, на територији општине Стари град (фаза I).

1.2. Циљ израде плана

Општи циљ израде плана је унапређење просторног развоја и побољшање еколошког стања у урбаним срединама, као и стварање услова који омогућавају свим корисницима комуналне услуге вршења селекције отпада на територији града Београда.

Посебни циљеви израде плана су:

– успостављање критеријума за дефинисање локација за постављање подземних контејнера;

– идентификација проблема везаних за интеграцију потенцијалних локација у граду са просторног, функционалног, саобраћајног, инфраструктурног, еколошког и естетског аспекта;

1. Усваја се План за постављање подземних контејнера за селекцију отпада и рециклажу у периоду 2019–2029. године, за територију градске општине Стари град – I фаза.

2. Ову одлуку објавити у „Службеном листу Града Београда”.

ПЛАН

ЗА ПОСТАВЉАЊЕ ПОДЗЕМНИХ КОНТЕЈНЕРА ЗА СЕЛЕКЦИЈУ ОТПАДА И РЕЦИКЛАЖУ У ПЕРИОДУ 2019–2029.

Градска општина Стари град (фаза I)

I. ТЕКСТУАЛНИ ДЕО ПЛАНА

A) ОПШТИ ДЕО

1. Полазне основе

Неконтролисано и неорганизовано одлагање отпада за последицу има читав низ еколошких, социјалних и економ-

- дефинисање локација које испуњавају критеријуме за постављање подземних контејнера,
- дефинисање начина спровођења планираних локација, и
- подизање етике и еколошке свести грађана о значају и потреби рециклирања као постулату одрживог развоја.

1.3. Оквири примене плана

План представља информационо-документациону основу, односно базу података за дефинисане макролокација на којима је могуће постављање подземних контејнера, уз прибављање услова надлежних институција у фази спровођења сваке појединачне микролокације.

У том смислу план није документ на основу кога је могуће вршити конкретне интервенције у простору.

2. Обухват плана

Граница плана обухвата територију градске општине Стари град (фаза I) и износи око 538 ha.

3. Правни и плански основ

Правни основ за израду и доношење плана садржан је у одредбама:

- Стратегије управљања отпадом за период 2010–2019. године („Службени гласник РС”, број 29/10);
- Локалног плана управљања отпадом града Београда 2011–2020 („Службени лист Града Београда”, број 28/11);
- Закона о управљању отпадом („Службени гласник РС”, бр. 36/09, 88/10, 14/16 и 95/18);
- Закона о комуналним делатностима („Службени гласник РС”, бр. 88/11, 104/16 и 95/18);
- Закона о амбалажи и амбалажном отпаду („Службени гласник РС”, бр. 36/09 и 95/18);
- Закона о заштити животне средине („Службени гласник РС”, бр. 135/04, 36/09, 36/09 – др. закон, 72/09, 43/11 – одлука УС, 14/16, 76/18 и 95/18); и
- Одлуке о одржавању чистоће („Службени лист Града Београда”, бр. 27/02, 11/05, 5/10 – др. одлука, 2/11, 10/11 – др. одлука, 42/12, 31/13, 44/14, 79/15 и 19/17).

Плански основ за израду и доношење плана представљају:

- План генералне регулације грађевинског подручја седишта јединице локалне самоуправе – град Београд (целине I–XIX) („Службени лист Града Београда”, бр. 20/16, 97/16, 69/17 и 97/17) (у даљем тексту: ППР Београда),
- Важећи планови детаљне разраде на територији градске општине Стари град.

4. Интегрално управљање отпадом

4.1. Стратегија управљања отпадом

Стратегија управљања отпадом за период 2010–2019 (у даљем тексту: Стратегија управљања отпадом) представља основни документ, који обезбеђује услове за рационално и одрживо управљање отпадом на нивоу републике. Стратегија управљања отпадом дефинише циљеве, принципе и опције управљања отпадом, стратешке правце и приоритетне активности на њиховој имплементацији, законодавно-правне активности и институционално јачање одрживог система управљања отпадом.

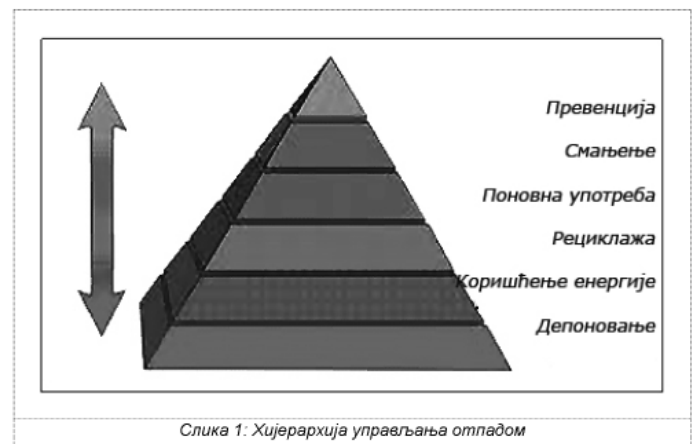
Основни циљ Стратегије управљања отпадом јесте да се применом основних принципа управљања отпадом на националном нивоу, тј. решавањем проблема отпада на месту настајања, принципом превенције, одвојеним сакупљањем отпадних материјала, принципом неутрализације опасног отпада, регионалним решавањем одлагања отпада и санацијом сметлишта, имплементирају основни принципи ЕУ у области отпад и спречи даља опасност по животну средину.

Стратегијом управљања отпадом дефинисани су следећи кључни принципи у управљању отпадом:

Принцип одрживог развој – подразумева задовољење потреба садашњих генерација без угрожавања права будућих генерација да задовоље своје потребе. Принцип промовише равномеран развој уз економски раст који обезбеђује смањење сиромаштва, праведну расподелу богатства, унапређење квалитета живота, и смањење нивоа загађења на ниво капацитета чинилаца животне средине, спречавање будућих загађења и очување биодиверзитета. Одрживо управљање отпадом значи ефикасније коришћење ресурса, смањење количине произведеног отпада, и поступање са отпадом на такав начин да то допринесе циљевима одрживог развоја.

Принцип хијерархије – односно распоред приоритета, конкретно у пракси управљања отпадом:

- превенција настајања отпада и редукација, односно смањење коришћења ресурса и смањење количина и/или опасних карактеристика насталог отпада,
- поновна употреба, односно поновно коришћење производа за исту или другу намену,
- рециклажа, односно третман отпада ради добијања сировине за производњу истог или другог производа,
- искоришћење, односно коришћење вредности отпада (компостирање, спаљивање уз искоришћење енергије и др.), и
- одлагање отпада депоновањем.



Слика 1: Хијерархија управљања отпадом

Рециклажа је поступак враћања корисних материја из отпада у производни циклус, при чему се и иницијална намена отпада може мењати. Рециклажа има значајну компаративну предност у односу на остале начине третмана комуналног отпада, јер она представља једнократно или вишекратно коришћење отпадног материјала, као адекватне замене за комерцијални производ, или као сировине у индустријским процесима. Рециклажом у тзв. затвореним круговима отпаци се враћају у исти производ (пр. алуминијум), док се код отворених кругова јавља трансформација једног производа у други (пр. пластика). Рециклажа неких производа се може понављати и више пута (пр. метал, стакло), али без технолошке дораде добијају производи нижег квалитета.

Рециклирање употребљених материјала укључује:

- примарну класификацију материјала на самом извору (или накнадно издвајање секундарних сировина у рециклажним центрима);
- транспорт, и
- прераду материјала ради добијања готових производа или полупроизвода за даљу прераду.

Основне предности увођења рециклаже су:

- смањење количине отпада који треба одложити на депонију;
- остваривање економске добити (директна продаја и посредно учешће у осталим производним гранама);
- очување постојећих ресурса (користи се мањи простор за одлагање, а природни ресурси се мање користе за издвајање сировина – нарочито за Al, Co, Ni);
- уштеда енергије (мањи утрошак енергије за производњу секундарних сировина него из сировина);
- отварање нових радних места, и
- заштита животне средине.

Директивама ЕУ предвиђено је увођење националних законских прописа о сакупљању, поновној употреби, рециклажи и одлагању рециклабилног отпада у земљама чланицама. У складу са овим захтевима данас се у појединим земљама рециклира и преко 50% отпада, нарочито отпада који може имати јак негативни утицај на животну средину, као што су поједине групе посебних токова отпада (амбалажни отпад, батерије, отпад од електричне и електронске опреме и сл.).

У циљу издвајања рециклабила, уколико примарна сепарација није на задовољавајућем нивоу, често се уводи секундарна сепарација. Она подразумева накнадно издвајање корисних компоненти из мешаног отпада у посебним постројењима за сепарацију. Недостатак секундарне сепарације представљају смањена количина и квалитет рециклабила издвојених из мешаног отпада, потребна додатна радна снага, додатни трошкови за изградњу и функционисање линије за сепарацију и др.

Стратегијом управљања отпадом, у оквиру дугорочних циљева које РС треба да испуни, зацртан је циљ да у периоду од 2015. до 2019. године је неопходно постићи стопу искоришћења и рециклаже амбалажног отпада (стакло, папир, картон, метал и пластика) на 25% од његове количине.

Уредбом о утврђивању плана смањења амбалажног отпада за период од 2015. до 2019. године („Службени гласник РС”, број 144/14) постављени су национални циљеви који се односе на поновно искоришћење и рециклажу амбалажног отпада у периоду за који се план доноси. За период од 2015. до 2019. године уводе се општи циљеви за поновно искоришћење и рециклажу амбалажног отпада и специфични циљеви за рециклажу амбалажног отпада.

Табела 1: Циљеви за рециклажу амбалажног отпада

| | Општи циљеви | | | | |
|-------------------------|--------------------------------|-------|-------|-------|-------|
| | 2015. | 2016. | 2017. | 2018. | 2019. |
| Поновно искоришћење (%) | 38,0 | 44,0 | 50,0 | 55,0 | 60,0 |
| Рециклажа (%) | 31,0 | 36,0 | 42,0 | 48,0 | 55,0 |
| | Специфични циљеви за рециклажу | | | | |
| | 2015. | 2016. | 2017. | 2018. | 2019. |
| Папир/картон (%) | 38,0 | 42,0 | 47,0 | 53,0 | 60,0 |
| Пластика (%) | 14,0 | 17,0 | 19,0 | 21,0 | 22,5 |
| Стакло (%) | 19,0 | 25,0 | 31,0 | 37,0 | 43,0 |
| Метал (%) | 23,0 | 29,0 | 34,0 | 39,0 | 44,0 |
| Дрво (%) | 11,0 | 12,0 | 13,0 | 14,0 | 15,0 |

4.2. Квалитетивне и квантитативне карактеристике комуналног отпада

Количина и састав отпада представљају најзначајније полазне критеријуме при утврђивању политике управљања отпадом. Структура отпада одређује врсту поступка (рециклажа, компостирање и сл.), док од количине зависи полазни прерађивачки капацитети у усвојеном технолошком поступку. Грешка у идентификацији ових елемената „руши” читав систем управљања отпадом, без обзира како егзактне и квалитетне биле наредне фазе.

У централним београдским општинама се дневно генерише 1,2 kg отпада/становнику, односно 668.261 t/год. док грађани осталих руралних општина генеришу 1 kg комуналног отпада по становнику на дан. Становништво у субурбаном и руралном подручју користи органски отпад за исхрану домаћих животиња, због чега је и удео овог отпада нижи од очекиваног. Такође, постоје велике сезонске варијације у количини генерисаног отпада у Београду, при чему су најниже у фебруару, а највише у септембру (ФТН, 2009).

Табела 2: Количине комуналног отпада у Београду на годишњем нивоу (Локални план управљања отпадом града Београда, 2011)

| Општина | Површина km ² | Број становника | Број домаћинстава | Кол. отпада 2009, t/год. | Количина отпада, t/дан |
|--------------|--------------------------|-----------------|-------------------|--------------------------|-----------------------------|
| Вождовац | 148 | 151.768 | 56.936 | 66.474 | 182 |
| Врачар | 3 | 58.386 | 25.241 | 25.573 | 70 |
| Звездара | 32 | 132.621 | 49.907 | 58.088 | 159 |
| Земун | 150 | 152.950 | 50.983 | 66.992 | 183 |
| Н. Београд | 41 | 217.773 | 79.649 | 95.385 | 261 |
| Палилула | 451 | 155.902 | 57.634 | 68.285 | 187 |
| Раковица | 31 | 99.000 | 35.139 | 43.362 | 119 |
| Савски венац | 14 | 42.505 | 17.220 | 18.617 | 51 |
| Стари град | 5 | 55.543 | 24.040 | 24.328 | 67 |
| Сурчин | 288 | 38.695 | 12.898 | 16.948 | 46 |
| Чукарица | 156 | 168.508 | 59.732 | 73.806 | 202 |
| Гроцка | 289 | 75.466 | 24.313 | 27.545 | 76 |
| Младеновац | 339 | 52.490 | 16399 | 19.159 | 53 |
| Сопот | 271 | 20.390 | 6.664 | 7.442 | 20 |
| Барајево | 213 | 24.641 | 8.254 | 7.190 | 20 |
| Лазаревац | 384 | 58.511 | 18.802 | 17.085 | 47 |
| Обреновац | 411 | 70.975 | 22.836 | 20.732 | 57 |
| Укупно | 3226 | 1.576.124 | 16.949.248 | 657.012 | 1.801 t/дан (1,2 kg/ст/дан) |

Морфолошки састав комуналног чврстог отпада представља масени удео појединих врста отпадака у карактеристичном узорку отпада и може се одредити експериментално или проценом.

Морфолошки састав отпада РС сличан је саставу слабије развијених земаља ЕУ и карактеристичан га велики удео органског отпада (око 50%).

Ситуација у београдском региону је мало другачија, али и много комплекснија него у осталим деловима Србије. Разлог су његова величина и хетерогеност у саставу становништва, навика и комуналне опремљености насеља. Ипак, ако се посматра као регион, просечан састав отпада у Београду је приказан у табели бр. 4.

Табела 3: Просечна структура комуналног отпада у Србији и граду Београду (ФТН, 2009)

| | Врста отпада | Србија (%) | Београд (%) |
|-----|--------------------------------|------------|-------------|
| 1. | Баштенски отпад | 12,14 | 6,68 |
| 2. | Остали биоразградиви отпад | 37,62 | 30,93 |
| 3. | Папир | 5,34 | 10,78 |
| 4. | Стакло | 5,44 | 6,84 |
| 5. | Картон | 6,13 | 8,97 |
| 6. | Картон са воском | 1,09 | 1,74 |
| 7. | Картон са алуминијумом | 1,01 | 1,20 |
| 8. | Метал – амбалажни и остали | 1,12 | 1,98 |
| 9. | Метал – алуминијумске конзерве | 0,26 | 0,40 |
| 10. | Пластични амбалажни отпад | 3,73 | 4,58 |
| 11. | Пластичне кесе | 5,61 | 5,61 |
| 12. | Тврда пластика | 3,39 | 4,73 |
| 13. | Текстил | 5,25 | 5,31 |
| 14. | Кожа | 0,4 | 0,61 |
| 15. | Пелене | 3,65 | 3,67 |
| 16. | Фини елементи | 7,82 | 5,98 |

4.3. Систем прикупљања и транспорта отпада

Складиштење и прикупљање отпада представљају врло важну карику у управљању градским отпадом. Посебан проблем представља чињеница да се отпаци стварају и складиште тамо где људи живе и где нема довољно места за његово складиштење.

Приликом избора начина сакупљања отпада вреднују се следећи критеријуми: економичност (инвестициони и експлоатациони трошкови), заштита животне средине, естетски и здравствени фактори, заштита ресурса (енергије, материјала и земљишта) и институционални фактори (законска, планска и имовинско-правна ограничења).

Један од основних задатака приликом успостављања система сакупљања отпадака јесте дефинисање тачних позиција (тачке) сакупљања отпада, јер од њих у многоме зависе и опрема за складиштење (посуде) и опрема за сакупљање (возила).

У свету су данас у примени два основна места сакупљања отпадака: сакупљање на ивичњаку/саобраћајници и сакупљање на парцели. Због веће ефикасности, продуктивности, штедње горива, бољег радног учинка и смањења повреда сакупљача, као и немогућности да се у већ изграђеном ткиву дефинишу локације за контејнере на парцели остале намене, већина локација дефинисана је у оквиру парцела саобраћајница.

Фреквенција сакупљања зависи од начина сакупљања, начина складиштења, као и од густине становања (односно количине генерисаног отпада на локацији).

Врста опреме за сакупљање отпада зависи од локалних услова, тако да је неопходно водити рачуна о: типу насеља, густини становања, ширини саобраћајница, волумену и типу отпадака (укључујући и сезонске варијације), потреби за учестало и брзо сакупљање, удаљености места коначног одстрањивања, хигијенским и естетским захтевима, као и радним условима сакупљача и нивоу инвестиционих и експлоатационих трошкова.

Генерално посматрано, у употреби су следећи типови судова за чврсте отпатке:

- једноставне канте волумена 30–240 литара;
- кесе од папира или полиетилена, које се елиминишу заједно са отпацама;
- судови за херметичко сакупљање, запремине од 30 до 130 литара;

– посуде на точковима, запремине од 100 до 1.000 литара (посебно погодне за колективне зграде, велика насеља, комерцијалне центре);

- подземни контејнери, запремине 3 м³, и
- контејнери, запремине од 5 до 30 м³ и више (посебно погодни за квартове, стамбена насеља, руралне зоне, сакупљање индустријских отпадака о којима се стара комерцијална служба).

На подручју Београда најчешће су у употреби: пластичне кесе, металне или пластичне канте од 80 литара, канте од 240 литара, контејнери са четири точка од 1.100 литара, подземни контејнери од 3 м³ и сабирни сандуци од 4 до 7 м³.

Селективно прикупљање отпада подразумева одвојено сакупљање одређених врста отпадних материја, у циљу њиховог даљег коришћења. Селекција отпада може бити примарна и секундарна.

Примарна селекција отпада обавља се на самом извору (у стамбеним, пословним јединицама) или на за то предвиђеним пунктовима (зеленим острвима, рециклажним двориштима, рециклажним центрима), чиме се обезбеђује њихова одређена тржишна вредност и поновна употреба. Примарно сакупљање отпада доста зависи од воље грађана, што овај метод чини прилично неефикасним у земљама у којима свест о значају рециклаже и навике становника нису довољно развијене.

У циљу издвајања рециклабила, уколико примарна сепарација није на задовољавајућем нивоу, уводи се секундарна сепарација. Она подразумева накнадно издвајање корисних компоненти из мешаног отпада у посебним постројењима за сепарацију. Недостатак секундарне сепарације је смањена количина и квалитет рециклабила издвојених из мешаног отпада, потребна додатна радна снага, додатни трошкови за изградњу и функционисање линије за сепарацију идр.

Транспорт отпада

За сакупљање и превоз чврстих отпадака у употреби су различити типови возила. Скоро сва возила данас имају систем за компактирање – сабијање отпада (ротационе пресе или праволинијски систем плоча). Запремина ових возила може бити различита (од 5 м³ до 26 м³), а начин утовара (пражњења контејнера) може бити са задње стране, предње стране, или бочно, у зависности од профила саобраћајница на којима се врши сакупљање. Такође, возила могу имати више комора погодних за једновремено прикупљање различитих врста отпада.

У градским зонама са уским улицама честа је употреба и малих „стелт возила“, као и возила за транспорт преносивих контејнера.

Са друге стране, велика возила за прес контејнере користе се за превоз отпада на удаљене локације, односно од трансфер станице до депоније или спалионице.

4.4. Примери добре праксе

Инострана пракса рециклирања и изградње објеката система за прикупљање и транспорт рециклабила и мешаног комуналног отпада има за собом искуства и добре резултате које можемо применити у нашим условима. У зависности од расположивог простора и врсте отпада који се прикупља, локације за одвојено сакупљање отпада могу садржати 1–6 подземних контејнера у низу, под условом да испуњавају урбанистичко-техничке услове и еколошке мере заштите.

На фотографијама које следе приказани су изведени подземни контејнери (Љубљана, Словенија) и примери различитих специјализованих возила за пражњење подземних контејнера (КТЗ систем контејнер-возило из Велике Британије и др.).



Слике бр. 2 и 3: Подземни контејнери, Љубљана, Словенија



Слике бр. 4-7: Примери специјализованих возила за прикупљање и транспорт отпада из подземних контејнера

5. Урбанистичка анализа

Наручилац израде плана, Секретаријат за заштиту животне средине, доставио је Програмски задатак, према којем је потребно на ГО Стари град поставити 373 подземна контејнера на 83 локације.

5.1. Прејлед њланске документације

За потребе израде плана коришћени су подаци из важеће планске документације, где је на основу планираних капацитета изградње извршен прорачун потребног броја контејнера, на општини Стари град.

Подаци о постојећој планској документацији налазе се у документацији плана.

Табела 4: Потребан број контејнера на основу планиране нето грађевинске површине објеката на територији ГО Стари град

| Ред. број Плана** | Површина Плана (ha) | Процент плана у обухвату (%) | БРГП (m ²) | НРГП (m ²) | Укупан бр.контејнера | Редукован* број контејнера | Коментар |
|-------------------|---------------------|------------------------------|------------------------|------------------------|----------------------|----------------------------|-----------------------------------|
| 1 | 54,1 | 100 | 40.112 | 30.084 | 50 | 50 | 1 контејнер на 600 m ² |
| 2 | 17,1 | 100 | 451.740 | 338.805 | 424 | 424 | 1 контејнер на 800 m ² |
| 3 | 1,9 | 100 | 47.805 | 35.854 | 45 | 45 | 1 контејнер на 800 m ² |
| 4 | 4,4 | 100 | 809.180 | 606.885 | 759 | 759 | 1 контејнер на 800 m ² |
| 5 | 1,4 | 100 | 31.321 | 23.491 | 29 | 29 | 1 контејнер на 800 m ² |
| 6 | 1,5 | 85 | 0 | 0 | 0 | 0 | саобраћајни план |
| 7 | 2,4 | 44 | 0 | 0 | 0 | 0 | саобраћајни план |

| Ред. број Плана** | Површина Плана (ha) | Процент плана у обухвату (%) | БРГП (m ²) | НРГП (m ²) | Укупан бр.контејнера | Редукован* број контејнера | Коментар |
|-------------------|---------------------|------------------------------|------------------------|------------------------|----------------------|----------------------------|---|
| 8 | 2,1 | 100 | 98.600 | 73.950 | 92 | 92 | 1 контејнер на 800 m ² |
| 9 | 3,6 | 100 | 1.045.260 | 783.945 | 980 | 980 | 1 контејнер на 800 m ² |
| 10 | 0,6 | 100 | 74.600 | 55.950 | 70 | 70 | 1 контејнер на 800 m ² |
| 11 | 4,1 | 100 | 13.708 | 10.281 | 13 | 13 | Укупна БРГП није дата. Бруто грађевинска површина појединачних објеката – дата само за доградњу/ново. |
| 12 | 11,0 | 100 | 108.253 | 81.190 | 101 | 101 | 1 контејнер на 800 m ² |
| 13 | 2,1 | 100 | 104.241 | 78.181 | 98 | 98 | 1 контејнер на 800 m ² |
| 14 | 1,5 | 100 | 50.042 | 37.532 | 47 | 47 | 1 контејнер на 800 m ² |
| 15 | 0,4 | 100 | 19.900 | 14.925 | 19 | 19 | 1 контејнер на 800 m ² |
| 16 | 12,1 | 24 | 217.140 | 162.855 | 204 | 49 | 1 контејнер на 800 m ² |
| 17 | 6,9 | 100 | 181.097 | 135.823 | 170 | 170 | 1 контејнер на 800 m ² |
| 18 | 3,1 | 100 | 42.700 | 32.025 | 40 | 40 | 15 контејнер на 800 m ² |
| 19 | 7,0 | 100 | 76.000 | 57.000 | 71 | 71 | 1 контејнер на 800 m ² |
| 20 | 6,4 | 100 | 111.745 | 83.809 | 105 | 105 | 1 контејнер на 800 m ² |
| 21 | 17,9 | 98 | 165.413 | 124.060 | 155 | 152 | 1 контејнер на 800 m ² |
| 22 | 2,0 | 100 | 11.764 | 8.823 | 11 | 11 | 1 контејнер на 800 m ² |
| 23 | 1,2 | 100 | 5.981 | 4.486 | 6 | 6 | 1 контејнер на 800 m ² |
| 24 | 1,4 | 100 | 3.500 | 2.625 | 4 | 4 | 1 контејнер на 600 m ² |
| 25 | 10,3 | 100 | 180.865 | 135.649 | 170 | 170 | 1 контејнер на 800 m ² |
| 26 | 1,0 | 100 | 34.757 | 26.068 | 33 | 33 | 1 контејнер на 800 m ² |
| 27 | 0,2 | 100 | 2.000 | 1.500 | 3 | 3 | 1 контејнер на 600 m ² |
| 28 | 0,3 | 100 | 3.028 | 2.271 | 4 | 4 | 1 контејнер на 600 m ² |
| 29 | 0,5 | 100 | 4.730 | 3.548 | 6 | 6 | 1 контејнер на 600 m ² |
| 30 | 0,3 | 100 | 3.390 | 2.543 | 4 | 4 | 1 контејнер на 600 m ² |
| 31 | 0,6 | 100 | 4.960 | 3.720 | 6 | 6 | 1 контејнер на 600 m ² |
| 32 | 0,3 | 100 | 3.400 | 2.550 | 4 | 4 | 1 контејнер на 600 m ² |
| 33 | 1,1 | 100 | 7.140 | 5.355 | 9 | 9 | 1 контејнер на 600 m ² |
| 34 | 0,2 | 100 | 2.452 | 1.839 | 3 | 3 | 1 контејнер на 600 m ² |
| 35 | 0,8 | 100 | 3.900 | 2.925 | 5 | 5 | 1 контејнер на 600 m ² |
| 36 | 0,5 | 100 | 3.700 | 2.775 | 5 | 5 | 1 контејнер на 600 m ² |
| 37 | 0,6 | 100 | 4.150 | 3.113 | 5 | 5 | 1 контејнер на 600 m ² |
| 38 | 0,6 | 100 | 5.800 | 4.350 | 7 | 7 | 1 контејнер на 600 m ² |
| 39 | 7,6 | 100 | 46.400 | 34.800 | 44 | 44 | 1 контејнер на 800 m ² |
| 40 | 78,4 | 43 | 1.306.129 | 979.597 | 1633 | 708 | 1 контејнер на 600 m ² |
| 41 | 1,1 | 100 | 1.000 | 750 | 1 | 1 | 1 контејнер на 600 m ² |
| 42 | 4,8 | 100 | 8.420 | 6.315 | 11 | 11 | 1 контејнер на 600 m ² |
| 43 | 8,6 | 100 | 162 | 122 | 0 | 0 | (терминус – објекти: исправљачка станица 150 m ² , терминусни објекат 12 m ²) 1 контејнер на 600 m ² |
| 44 | 0,7 | 100 | 40 | 30 | 0 | 0 | 1 контејнер на 600 m ² |
| 45 | 0,3 | 100 | 25 | 19 | 0 | 0 | 1 контејнер на 600 m ² |
| 46 | 68,5 | 100 | 1.205.950 | 904.463 | 1131 | 1131 | 1 контејнер на 800 m ² |
| 47 | 1,2 | 100 | 0 | 0 | 0 | 0 | Коридор водовода у оквиру јавних саобраћајних површина. |
| 48 | 13,2 | 24 | 430 | 323 | 1 | 0 | (објекти: ГРМС „Падинска скела“ 1 и 2) 1 контејнер на 600 m ² |
| 49 | 3,7 | 38 | 0 | 0 | 0 | 0 | Траса подземног фекалног колектора; улазна и излазна грађевина – такође подземне. |
| 50 | 0,9 | 100 | 422 | 317 | 0 | 0 | Булевар деспота Стефана, испред к. бр. 34а: 2 уграђена подземна контејнера запремине 3 m ³ . Демонтирати и заменити са 6 надземних контејнера запремине 1.100 l. |
| 51 | 9,6 | 33 | 7.116 | 5.337 | 9 | 3 | 1 контејнер на 600 m ² |
| 53 | 177,2 | 0 | 625.700 | 469.275 | 587 | 1 | Предвиђају се подземни контејнери запремине 3 m ³ . 1 контејнер на 800 m ² |
| 54 | 516816,4 | 0 | 0 | 0 | 0 | 0 | инфраструктурни план |
| Укупно | | | | | 7174 | 5497 | |

* Број контејнера редукован у зависности од процентуалног учешћа плана у обухвату анализе (територија ГО Стари град).

** Списак планова, на територија ГО Стари град, налази се у документацији плана.

Пројектовани број контејнера (5497) подразумева пражњење једном дневно. С обзиром на то да нису реализовани сви анализирани планови, као реална потреба, узет је захтев ЈКП Градска Чистоћа – 771 подземни контејнер на 157 локација. Анализом су установљене нове локације за постављање подземних контејнера, тако да се и њихов укупан број повећао на 840, а након реализације важећих планских докумената 835.

Табела 5: Коригован број контејнера на основу прегледа важећих планова, постојеће и планиране инфраструктуре, на територији ГО Стари град

| Редни број | Адреса | Број постојећих контејнера | | Број планираних подземних контејнера |
|------------|---|----------------------------|----------|--------------------------------------|
| | | надземни | подземни | |
| 1. | Теразије 13 | | | 5 |
| 2. | Трг Николе Пашића 6 | | 2 | 5 |
| 2а | Трг Николе Пашића | | 2 | 3 |
| 3. | Дечанска 13 | 2 | | 5 |
| 4. | Дечанска 6 | 3 | | 5 |
| 5. | Македонска 2 | | | 5 |
| 6. | Светогорска 15 | 3 | | 4 |
| 7. | Светогорска 43 | 3 | | 5 |
| 8. | Косовска 2 | 2 | | 5 |
| 9. | Косовска 20 | 2 | | 5 |
| 10. | Косовска 35 | 4 | | 5 |
| 11. | Косовска 47 | 2 | | 5 |
| 12. | Палмотићева 9 | 1 | 2 | 3 |
| 13. | Угао Палмотићеве и Хиландарске | | | 5 |
| 13а | Џорџа Вашингтона 42-46 | | | 5 |
| 14. | Бранкова 1 | | | 5 |
| 15. | Поп Лукина 5 | | 2 | 5 |
| 16. | Топличин венац пп 9 | 1 | 1 | 5 |
| 17. | Цара Лазара пп 19 | 6 | | 4 |
| 18. | Цара Лазара пп 19 | 1 | | 4 |
| 19. | Маршала Биријузова – гаража | 4 | | 5 |
| 20. | Маршала Биријузова пп 50 | 4 | | 5 |
| 21. | Маршала Биријузова 60 | 1 | | 3 |
| 22. | Косанчићев венац | | | 3/4 |
| 23. | Царице Милице 2 | | | 5 |
| 24. | Угао Палмотићеве и Косте Стојановића | 3 | | 5 |
| 25. | Призренска пп 11 | | 2 | 4 |
| 26. | Балканска (код сага) | | | 5 |
| 27. | Кондина 14 | | 1 | 2 |
| 28. | Добрачина 1 | 3 | | 5 |
| 29. | Добрачина 50 | 4 | | 3/5 |
| 30. | Добрачина 57 | | 1 | 5/4 |
| 30а | Добрачина пп 73 | 3 | | 4 |
| 31. | Тадеуша Кошћушка пп 60 | | 1 | 5 |
| 31а | Тадеуша Кошћушка 7 | | 1 | 5 |
| 31б | Тадеуша Кошћушка 50 | | | 4/5 |
| 32. | Дунавска, пп ГСП | 2 | | 5/5 |
| 33. | Дунавска 15 | 2 | | 3/5 |
| 33а | Дунавска пп бензинске станице | 2 | | 3 |
| 34. | Дунавска – паркинг сервис | 1 | | 5/5 |
| 35. | Гундулићев венац 46 | 2 | | 5/5 |
| 36. | Гундулићев венац 54 | | 1 | 3/3 |
| 36а | Гундулићев венац код перioniце (угао са Добрачином) | | 1 | 5/5 |
| 37. | Угао Дунавске и Светозара Милетића | 3 | | 4 |
| 37а | Поенкареова 2 | 1 | | 5 |
| 38. | Херцег Стјепана 10 | 3 | | 5 |
| 39. | Цариградска код парка | | 2 | 5 |
| 40. | Гундулићев венац – Венизелосова | 3 | 2 | 5 |
| 41. | Гундулићев венац – сквер | 4 | | 5 |
| 41а | Цариградска 23 | 3 | | 5 |
| 42. | Жоржа Клемансоа 18 | | 2 | 5/5 |
| 43. | Жоржа Клемансоа 19 | 2 | | 5/5 |
| 44. | Булевар војводе Бојовића, угао са Дунавском | 3 | | 5/5 |
| 45. | Браће Југовића (иза позоришта) | 4 | | 3 |
| 46. | Вишњићева (код школе) | | 2 | 5 |

| Редни број | Адреса | Број постојећих контејнера | | Број планираних подземних контејнера |
|------------|--|----------------------------|----------|--------------------------------------|
| | | надземни | подземни | |
| 47. | Дунавски кеј (излаз из тунела десно) | 2 | | 5/5 |
| 47а | Дунавски кеј (излаз из тунела лево) старе позиције | | | 3 |
| 48. | Дунавски кеј пп 15 | 4 | | 5 |
| 48а | Дунавски кеј пп 15 | 2 | | 2 |
| 49. | Дунавски кеј пп 84 | 6 | | 5 |
| 50. | Дунавски кеј поред 82 | 3 | | 5 |
| 51. | Тадеуша Кошћушка 68 | 2 | | 5 |
| 51а | Дунавски кеј код СЦ „М. Г. Мушкатиновић” | | | 5 |
| 52. | Окретница аутобуса 79 | 4 | | 4 |
| 53. | Високог Стевана 52 | 2 | | 5/0 |
| 54. | Високог Стевана 35 | | 1 | 5/5 |
| 55. | Високог Стевана 23 | 3 | | 5/5 |
| 55а | Цара Уроша пп 50 | | 2 | 4/3 |
| 55б | Цара Уроша пп 54 | | 1 | 5 |
| 56. | Високог Стевана 1 | 2 | | 3 |
| 57. | Браће Барух пп 9 | | 1 | 3 |
| 58. | Браће Барух 25 | 2 | | 5/5 |
| 59. | Угао Дубровачке и Панчићеве | | 2 | 5 |
| 60. | Дубровачка 15 | | 2 | 5 |
| 61. | Дубровачка 7 | | 1 | 6/2 |
| 61а | Скендер бегова пп 11 | | 1 | 4 |
| 61б | Скендер бегова, ОШ „Јанко Веселиновић”, угао са ул. Цара Уроша | | 2 | 4 |
| 62. | Мике Аласа 23 | 2 | 1 | 5+ |
| 63. | Солунска 30 пп 23 | | 1 | 6/5 |
| 63а | Солунска 28, пп вртића Липа | | 2 | 2/2 |
| 63б | Солунска пп 22 | 2 | | 4 |
| 64. | Краља Петра 8 (код ОШ „Краља Петра Првог”) | | 3 | 8 |
| 64а | Краља Петра 93 | 2 | | 4 |
| 64б | Краља Петра 46 | 2 | | 2 |
| 65. | Симиња 1–3 | | 2 | 5+ |
| 66. | Булевар Деспота Стефана 5 | 1 | | 3 |
| 67. | Булевар Деспота Стефана 34 | | 2 | 4/4 |
| 67а | Булевар Деспота Стефана 24 | | 1 | 2 |
| 68. | Булевар Деспота Стефана 54 | | 2 | 6 |
| 69. | Скадарска 10 | 3 | | 5+ |
| 70. | Кондина 7 | | 2 | 6 |
| 71. | Влајковићева 19 | | 3 | 5 |
| 72. | Таковска пп 5 | 3 | | 5+ |
| 73. | Таковска 10 | 2 | | 3+ |
| 74. | Таковска пп 39 | 1 | | 4 |
| 75. | Далматинска 2 | | 1 | 3 |
| 76. | Угао Далматинске и Палмотићеве (Милана Кашанина) | | | 6 |
| 77. | Студентски трг пп 21 | | 2 | 6 |
| 78. | Студентски трг 2 | | 3 | 8 |
| 78а | Студентски трг 3 | 3 | | 5+ |
| 79. | Узун Миркова пп 14 | 4 | | 5+/8 |
| 80. | Карађорђева пп 5 | | | 5+ |
| 81. | Карађорђева 1 | 3 | | 5 |
| 82. | Пристаниште | 10 | | 5+ |
| 83. | Политика–Шуматовац | | 2 | 5+ |
| 84. | Господар Јованова 20 | | 1 | 4 |
| 85. | Господар Јованова ОШ „М. П. Алас” | | 2 | 4 |
| 86. | Господар Јевремова 14 | 3 | | 5 |
| 87. | Господар Јевремова пп 13 | 3 | | 5/5 |
| 87а | Тадеуша Кошћушка пп 20 | 3 | | 2 |
| 88. | Дринчићева 5-7 | | 1 | 4 |
| 89. | Дринчићева 13 | | 1 | 5+ |

| Редни број | Адреса | Број постојећих контејнера | | Број планираних подземних контејнера |
|------------|---|----------------------------|----------|--------------------------------------|
| | | надземни | подземни | |
| 90. | Палмотићева (Милана Кашанина) 37 | | 2 | 5 |
| 91. | Ђуре Даничића 17 | 2 | 2 | 2 |
| 92. | Јелене Ђетковић пп 1-3 | 4 | | 5 |
| 93. | Ђорџа Вашингтона 96 | | 1 | 6 |
| 94. | Угао Цетињске и Ђорџа Вашингтона | | 2 | 5+ |
| 95. | Сквер Мире Траиловић | | 1 | 0 |
| 96. | Булевар Деспота Стефана 47 | | 1 | 2 |
| 97. | Угао Тадеуша Кошћушка и Страхинића бана | | | 5 |
| 98. | Страхинића Бана 5-7 | | | 5 |
| 99. | Страхинића Бана 11-13 | | | 5+ |
| 100. | Страхинића Бана 17-21 | | | 5+ |
| 101. | Страхинића Бана 23-25 | | | 5 |
| 102. | Страхинића Бана 27-29 | | | 4 |
| 103. | Страхинића Бана 33а-35 | | | 5+ |
| 104. | Страхинића Бана 39 | | | 5+ |
| 105. | Страхинића Бана 59 | | | 3 |
| 106. | Страхинића Бана 63 | | | 5+ |
| 107. | Цара Уроша 29 | 3 | | 5 |
| 108. | Господар Јованова пп 33 | | 2 | 7 |
| 109. | Цара Душана 42 | 2 | | 5/3 |
| 110. | Вишњићева пп 14 | 3 | | 5 |
| 111. | Цара Уроша 42 | 2 | | 5 |
| 112. | Капетан Мишина 23а | | | 5 |
| 113. | Капетан Мишина 20 | 1 | 1 | 6 |
| 114. | Цара Душана 60 | 2 | | 5 |
| 115. | Кнегиње Љубице 21-23 | 3 | | 5 |
| 116. | Кнегиње Љубице пп 27 | 3 | | 5 |
| 117. | Цара Душана 59-59а | | | 5 |
| 118. | Цара Душана 61 | 1 | | 5 |
| 119. | Добрачина 48 | 2 | | 5 |
| 120. | Доситејева 32 | 3 | | 5 |
| 121. | Цара Душана 71 | 2 | | 5 |
| 122. | Страхинића Бана 73а | 2 | | 5 |
| 123. | Доситејева 26 | 3 | | 5 |
| 124. | Добрачина 36 | 2 | | 5 |
| 125. | Доситејева 16 | 3 | | 5 |
| 126. | Господар Јованова 10 | 2 | 1 | 5 |
| 127. | Краља Петра 38 | 4 | | 5 |
| 128. | Цара Уроша пп 6 | | 2 | 5 |
| 129. | Цара Уроша 10-12 | 4 | | 5 |
| 130. | Господар Јованова 32б | | | 4 |
| 131. | Јеврејска 32 | 2 | | 4 |
| 132. | Јеврејска 24 | 5 | | 5 |
| 133. | Беаће Барух 8 | | | 4 |
| 134. | Цара Уроша 69 | | 1 | 5 |
| 135. | Цара Уроша 55 | | | 5/5 |
| 136. | Високог Стевана пп 62 | 2 | | 5 |
| 137. | Капетан Мишина 25 | | 1 | 5/5 |
| 138. | Цара Душана 35-35а | | 1 | 5/5 |
| 139. | Цара Душана пп 30 | | 1 | 5/5 |
| 140. | Теразије 27 | | | 5 |
| 141. | Теразије 24 | | | 5 |
| 142. | Андрићев венац | | | 5 |
| 143. | Ђорџа Вашингтона 58 | | | 5 |
| 144. | Цетињска пп 2 | | | 5 |
| 145. | Симиња пп 35 | | | 5 |
| 146. | Симиња 27 | 1 | | 5 |
| 147. | Симиња пп 10а-12 | | 1 | 5 |
| 148. | Симиња пп 13-15 | 3 | | 5 |
| 149. | Господар Јевремова 52/63 | | | 5 |
| 150. | Кнез Милетина 9 | 3 | | 5 |
| 151. | Жорџа Клемансоа 2 | 2 | | 5 |

| Редни број | Адреса | Број постојећих контејнера | | Број планираних подземних контејнера |
|------------|---------------------------|----------------------------|----------|--------------------------------------|
| | | надземни | подземни | |
| 152. | Венизелсова 7-9 | 2 | | 5 |
| 153. | Угао Г. венац и Ј. Начић | 2 | | 5 |
| 154. | Венизелсова 34-36 | | | 5/5 |
| 155. | Војводе Добриња пп 14 -16 | 2 | | 5 |
| 156. | Војводе Добриња пп 26а | 2 | | 5 |
| 157. | Ђорџа Вашингтона 8 | 2 | | 5 |
| 158. | Гундулићев венац 23 | 4 | | 5 |
| 159. | Кнегиње Љубице 23 | 4 | | 5 |
| 160. | Македонска 17-19 | | | 5 |
| УКУПНО | | 255 | 90 | 840/835 |

5.2. Критеријуми за одабир локација за постављање подземних контејнера

Планом су дефинисани основни просторно-урбанистички и еколошки критеријуми на основу којих су анализиране локације на територији општине Стари град (фаза I) и оптимална испуњеност услова потенцијалних локација у смислу њихове погодности за постављање подземних контејнера.

Критеријуми за одабир потенцијалних локација за постављање подземних контејнера су:

- постојећи начин коришћења простора у зони потенцијалне локације,
- планирана намена површина из важеће планске документације и планова у изради (јавне саобраћајне површине),
- саобраћајна приступачност (неометани саобраћајни проток и манипулација возила),
- положај инфраструктурних објеката и водова (постојећи и планирани објекти и водови),
- минимална површина локације (око 4 m² по контејнеру, односно димензија ископа за постављање контејнера од 3 m³ дужина/ширина/дубина 1.920 x 1.840 x 2.150),
- заштита простора (да не угрожава животну средину, зеленило, културно историјска добра).

Приликом утврђивања локација за подземне контејнере вршена је упоредна анализа наведених критеријума.

Б) ПРАВИЛА ЗА ПОСТАВЉАЊЕ ПОДЗЕМНИХ КОНТЕЈНЕРА

1. Општа правила за постављање подземних контејнера

1.1. Заштита природе

Заштита природе, заснована на очувању и одрживом коришћењу природних добара и природних вредности, спроводи се у складу са Законом о заштити природе („Службени гласник РС”, бр. 36/09, 88/10, 91/10 и 14/16), Законом о заштити животне средине („Службени гласник РС”, бр. 135/04, 36/09, 36/09, 72/09, 43/11 и 14/16), Уредбом о еколошкој мрежи („Службени гласник РС”, број 102/10) и другим прописима.

На територији општине Стари град заштићена подручја су:

1. Споменик природе „Академски парк”

Решење о стављању под заштиту природног добра Академски парк („Службени лист Града Београда”, број 43/07)

Природно добро „Академски парк” стављено је под заштиту, као споменик природе, ради очувања биоеколошких, просторно – амбијенталних и културно-историјских карактеристика и идентитета једног од најстаријих делова Београда, као и одржавања и унапређења стања ботаничких и естетских вредности дендрофонда.

Споменик природе „Академски парк” се налази на територији ГО Стари град, између улица Васине и Узун Миркове, катастарска парцела број 806 КО Стари град. Укупна површина заштићеног природног добра износи 1 ha 45 a 90 m². Заштићено природно добро поверено је на управљање ЈКП „Зеленило – Београд”. На заштићеном природном добру успостављен је режим заштите III степена.

2. Споменик природе Ботаничка башта „Јевремовац”

Акт Владе републике Србије, Уредба о заштити споменика природе Ботаничка башта Јевремовац („Службени гласник РС”, број 23/95)

Ботаничка башта „Јевремовац” стављена је под заштиту, као споменик природе од великог значаја, ради очувања и унапређивања генофонда са око 250 дрвенастих и преко 300 зељастих аутохтоних и страних (алохтоних) врста биљака специфичних фитогеографских, таксономских и еколошких особина, као и заштите и одржавања целине комплекса овог споменика природе с посебним вредностима које чине природњачка библиотека, хербаријум Јосифа Панчића, мочра збирка и велика стаклена башта.

Ботаничка башта се налази између улица: Војводе Добриња, Булевар Деспота Стефана, Далматинске и Таковске, КО Стари град, катастарске парцеле 2554/1 и 2554/3. Укупна површина заштићеног природног добра износи 4 ha 81 a 83 m². О Ботаничкој башти стара се Биолошки факултет Универзитета у Београду – Институт за ботанику. На простору природног добра Ботаничка башта „Јевремовац” успостављен је режим III степена заштите.

3. Споменик природе „Пионирски парк”

Решење о стављању под заштиту природног добра „Пионирски парк” („Службени лист Града Београда”, број 43/07)

Природно добро „Пионирски парк” стављен је под заштиту, као споменик природе, ради очувања просторно-амбијенталних, културноисторијских, ботаничких и био-еколошких карактеристика и очувања репрезентативног идентитета градског центра, као и одржавања и унапређења стања биолошких, естетских и туристичких вредности Београда.

Лоциран је између Булевар краља Александра и Драгослава Јовановића, Краља Милана и Кнеза Милоша, катастарска парцела 3009, КО Стари град. Укупна површина заштићеног природног добра износи 3 ha 60 a 13 m². Заштићено природно добро поверено је на управљање, ЈКП „Зеленило – Београд”. На заштићеном природном добру успостављен је режим заштите III степена.

4. Природни споменик „Морски неогени спруд – профил испод споменика Победнику на Калемегдану”

Решење о стављању под заштиту Државе локалитета на коме се налази Морски неогени спруд – профил испод споменика Победнику на Калемегдану (Решење Скупштине општине Стари град бр. 05/15846/2 од 2. фебруара 1969. године).

Морски неогени спруд – профил испод споменика победнику на Калемегдану стављен је под заштиту као природно добро геолошког карактера. Заштићени геолошки објект налази се у склопу простора Београдске тврђаве које је културно добро од изузетног значаја за Републику Србију, са којим чини јединствену целину. Заштићени локалитет има режим строгог природног резервата.

Налази се на Калемегдану, Београдска тврђава испод споменика Победнику, Општина Стари град, катастарска парцела бр. 67, КО Београд 1. Заштићени локалитет обухвата површину од око 500 m². Поред овога, као заштитни појас природном споменику служи и непосредни терен испод профила, те ужива исту заштиту као и сам природни споменик.

5. Природни споменик „Стари примерци биљака на Андрићевим тргу и Калемегдану”.

Решење Општинског комитета за комунално стамбене и грађевинске послове општине Стари град, IV-03/7 број 352-24 од 7. маја 1981. године.

Решењем су под заштиту стављени стари примерци биљака: једно стабло храста лужњака (*Quercus robur L.*) и једно стабло мечије леске (*Corylus colurna*).

6. Природни споменик „Једно стабло европске букве на Калемегдану”.

Решење Општинског комитета за стамбено-комуналне и грађевинске послове општине Стари град IV-03/7 број 352-51/83 од 27. јула 1983. године

Стабло европске букве (*Fagus sylvatica L.*), Калемегдан, Општина Стари град.

7. Споменик природе „Кестен на Дорћолу”.

Решење о проглашењу заштите природног добра „Кестен на Дорћолу” („Службени лист Града Београда”, бр. 57/13 и 34/14).

Споменик природе „Кестен на Дорћолу” проглашен је заштићеним ради очувања биолошке вредности и репрезентативних дендрометријских карактеристика од значаја за заштиту и очување природних реткости и ботаничке разноврсности, као и естетских вредности урбаног простора. Заштићено природно добро чини стабло дивљег кестена (*Aesculus hippocastanum L.*), које је импозантних дендрометријских вредности и атрактивности, старости преко 80 година.

Заштићено подручје налази се на територији ГО Стари град, унутар блока зграда у Улици цара Душана 55а, на катастарској парцели број 953, 954/2 и 949, КО Стари град. Укупна површина заштићеног природног добра износи 2,57 ара и пропорционална је површини круга пречника крошње. На заштићеном природном добру успоставља се режим заштите III степена.

8. Споменик природе „Две тисе Саборне цркве”

Решење о стављању под заштиту природног добра „Две тисе Саборне цркве” („Службени лист Града Београда”, број 25/05).

Споменик природе „Две тисе Саборне цркве” стављен је под заштиту ради очувања репрезентативних ботаничких, дендрометријских и естетских вредности од значаја за урбани амбијент и простор у ком је смештен православни храм Саборне цркве, која је због својих културно-историјских вредности заштићена као културно добро од изузетног значаја за Србију.

Заштићено подручје „Две тисе Саборне цркве” чине два стабла тисе (*Taxus baccata L.*), која представљају терцијерни реликт и типичне представнике своје врсте. Старост два стабла заштићеног природног добра процењује се на 110 година.

Заштићено подручје налази се испред улаза у порту Саборне цркве у Београду, у улици Кнеза Симе Марковића, на подручју ГО Стари град, на катастарској парцели број 1925, КО Стари град. Укупна површина заштићеног природног добра износи 241 m², а чини је укупни нападајући простор, односно пројекција крошњи. Заштићено природно добро поверено је на управљање ЈКП „Зеленило – Београд”. На заштићеном природном добру успостављен је режим заштите III степена.

У циљу очувања, одрживог коришћења и афирмације постојећих природних, културних и амбијенталних вредности на територији ГО Стари град, препознатих као Еколо-

шко и естетско функционалних простора у урбаном ткиву, треба очувати:

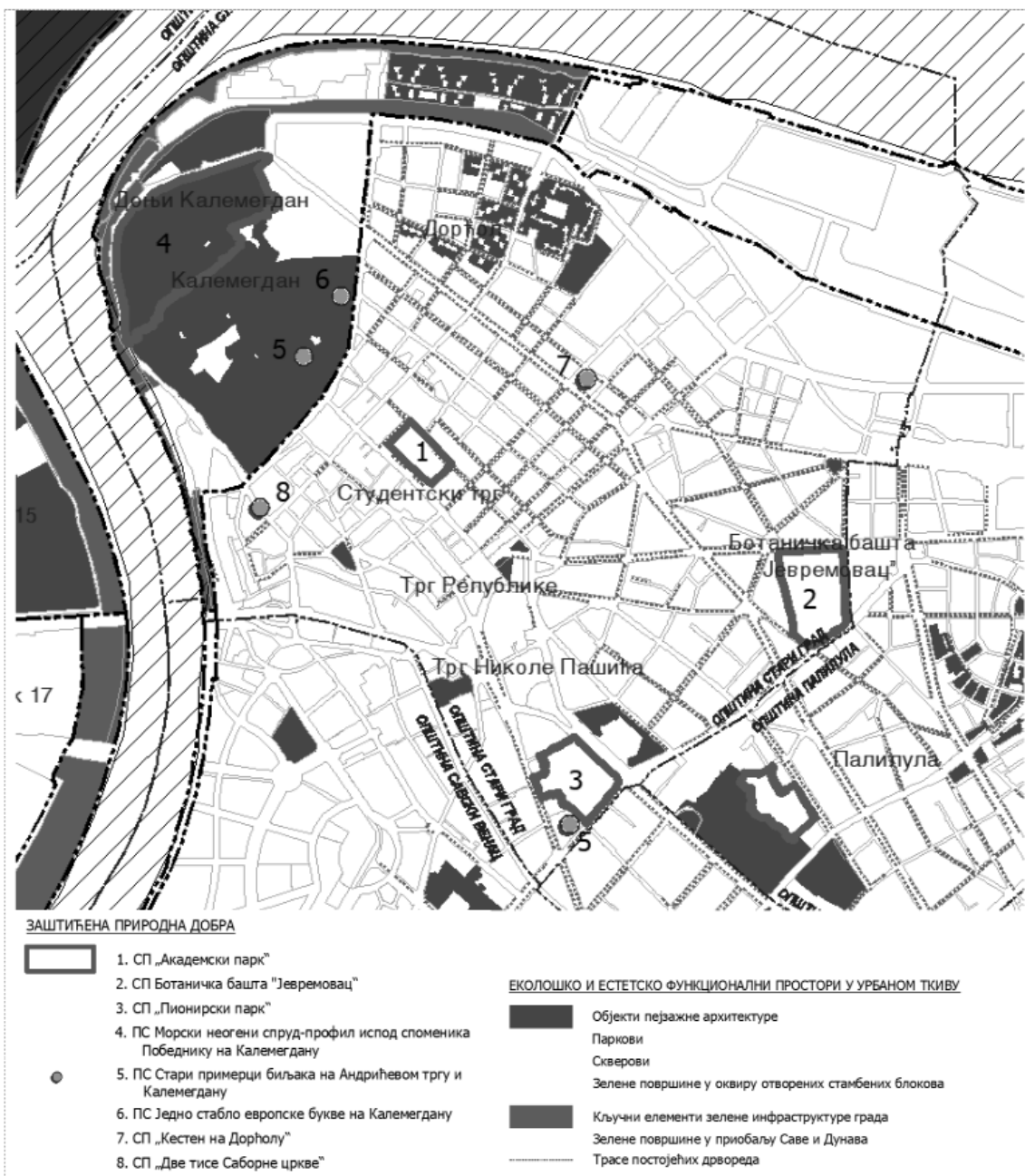
1. Објекте пејзажне архитектуре, и то:
 - паркове (парк Калемегдан, парк Јосиф Панчић и Теразијска тераса);
 - скверове (сквер Пролеће (на Косанчићевом венцу), сквер испред Дома војске, сквер на углу Улица Ђуре Ђаковића и Војводе Добрњаца);
 - зелене површине у оквиру отворених стамбених блокова Доњег Дорћола, грађених у маниру Корбизијанске архитектуре и урбанизма, односно принципа Атинске повеље, због чега имају посебну еколошку, културну и урбанистичку вредност; и

2. Кључне елементе зелене инфраструктуре града и то: трасама постојећих дрвореда и зеленим површинама у приобаљу Саве и Дунава.

Заштићена подручја и Еколошко и естетско-функционални простори у урбаном ткиву, на територији ГО Стари град, приказани су на Слици 8.

Приликом реализације подземних контејнера на ГО Стари град, неопходно је:

- очување заштићених подручја и еколошко и естетско-функционалних простора у урбаном ткиву,
- очувати појединачна стабла и групе стабала,
- за извођење радова који изискују евентуалну сечу одраслих, вредних примерака дендрофлоре, потребно је прибавити сагласност надлежних институција, како би се уклањање вегетације svelo на најмању могућу меру,
- потребно је извршити санацију или рекултивацију свих деградираних површина, и
- уколико се током радова наиђе на геолошко-палеонтолошке или минеролошко-петролошке објекте, за које се претпоставља да имају својство природног добра, извођач радова је дужан да у року од осам дана обавести министарство надлежно за послове заштите животне средине, као и да предузме све мере заштите од уништења, оштећења или крађе до доласка овлашћеног лица.



Слика 8: Заштићена подручја и Еколошко и естетско-функционални простори у урбаном ткиву, на територији ГО Стари град

Са аспекта заштите културних добара подручје општине Стари град је свеобухватно и у потпуности заштићено у складу са одредбама Закона о културним добрима. У општини Стари град се налазе културна добра са највишим рангом заштите превасходно као низ просторних културно историјских целина, подручје јединственог археолошког налазишта и у виду низа најзначајнијих појединачних културних добара која имају често и префикс институција од националног значаја. Немерљива важност овог простора захтева изузетну пажњу када се спроводе било какве интервенције у простору. Императив очувања, заштите, одржавања и промоције културног наслеђа доводи доносиоце одлука и инвеститоре у обавезу бескомпромисне сарадње са надлежном службом заштите споменика културе. Републички завод за заштиту споменика културе надлежан је за културна добра од изузетног значаја а Завод за заштиту споменика културе Града Београда за културна добра од великог значаја, културна добра и добра која уживају статус претходне заштите. Следећи списак свакако опредељује овакав став и однос према непокретним културним добрима на територији општине Стари град:

КУЛТУРНА ДОБРА ОД ИЗУЗЕТНОГ ЗНАЧАЈА:

– Београдска тврђава (Одлука Одељења за заштиту и научно проучавање споменика културе при Уметничком музеју бр. 1108 од 2. децембра 1946. године; Решење Завода бр. 290/4 од 31. маја 1965. године); Културно добро од изузетног значаја (Одлука, „Службени гласник СРС”, број 14/79);

– Доситејев лицеј, Господар Јевремова 21 (Одлука одељења за заштиту споменика културе при Уметничком музеју бр. 675 од 10. августа 1946. године); Културно добро од изузетног значаја (Одлука, „Службени гласник СРС”, број 14/79);

– Капетан Мишино здање, Студентски трг 1 (Одлука Уметничког музеја бр. 1108 од 2. децембра 1946. године; Решење Завода бр. 1207/1 од 4. новембра 1974. године); Културно добро од изузетног значаја (Одлука, „Службени гласник СРС”, број 14/79);

– Конак кнегиње Љубице, Кнеза Симе Марковића 8 (Одлука Одељења за заштиту споменика културе при Уметничком музеју бр. 738 од 5. септембра 1946. године); Културно добро од изузетног значаја (Одлука, „Службени гласник СРС”, број 14/79);

– Саборна црква, Кнеза Симе Марковића 3 (Решење Завода бр. 285/1 од 25. марта 1968. године); Културно добро од изузетног значаја (Одлука, „Службени гласник СРС”, број 14/79);

Просторне културно историјске целине;

– Подручје Кнез Михаилове улице (Решење Завода бр. 177/4 од 6. априла 1964. године); Културно добро од изузетног значаја (Одлука, „Службени гласник СРС”, број 14/79);

– Подручје око Доситејевог лицеја (Одлука, „Службени лист Града Београда”, број 22/89); Културно добро од изузетног значаја (Одлука, „Службени гласник СРС”, број 16/90); Одлука о утврђивању заштићене околине („Службени гласник РС”, број 37/99).

КУЛТУРНА ДОБРА ОД ВЕЛИКОГ ЗНАЧАЈА

Споменици културе

– Бајракли џамија, Господар Јевремова 11 (Одлука Уметничког музеја бр. 1108 од 2. децембра 1946. године); Културно добро од великог значаја (Одлука, „Службени гласник СРС”, број 14/79);

– Божићева кућа, Господар Јевремова 19 (Одлука Одељења за заштиту и научно проучавање споменика културе при музеју СРС број 1108 од 2. децембра 1946. године); Културно добро од великог значаја (Одлука, „Службени гласник СРС”, број 14/79);

– Дом Јеврема Грујића, Светогорска 17 (Решење Завода бр. 42/1 од 13. фебруара 1961. године); Културно добро од великог значаја (Одлука, „Службени гласник СРС”, број 14/79);

– Дом Јована Цвијића, Јелене Ђетковић 5 (Решење Завода бр. 45/2 од 4. фебруара 1963. године); Културно добро од великог значаја (Одлука, „Службени гласник СРС”, број 14/79);

– Крсмановићева кућа на Теразијама, Теразије 34 (Решење Завода бр.150/4 од 17. марта 1964. године); Културно добро од великог значаја (Одлука, „Службени гласник СРС”, број 14/79);

– Народна банка, Краља Петра 12 (Решење Завода бр. 243/7 од 18. маја 1965. године); Културно добро од великог значаја (Одлука, „Службени гласник СРС”, број 14/79);

– Народни музеј, Трг републике 1 (Решење Завода бр. 33/4 од 30. јуна 1964. године), Културно добро од великог значаја (Одлука, „Службени гласник СРС”, број 14/79);

– Палата „Атина“, Теразије 28 (Решење Завода бр. 587/2 од 28. јуна 1968. године); Културно добро од великог значаја (Одлука, „Службени гласник СРС”, број 28/83);

– Прва варошка болница, Џорџа Вашингтона 19 (Решење Завода бр. 116/13 од 29. јуна 1964. године); Културно добро од великог значаја (Одлука, „Службени гласник СРС”, број 14/79);

– Реалка, Узун Миркова 14 (Решење Завода бр. 521/11 од 3. августа 1964. године); Културно добро од великог значаја (Одлука, „Службени гласник СРС”, број 14/79);

– Споменик кнезу Михаилу, Трг републике (Решење Завода бр. 3/16 од 12. марта 1965. године); Културно добро од великог значаја (Одлука, „Службени гласник СРС”, број 14/79);

– Споменик захвалности Француској, Велики Калемегдан (Решење Завода бр. 3/12 од 5. фебруара 1965. године и 3/23 од 5. јуна 1965. године); Културно добро од великог значаја (Одлука, „Службени гласник СРС”, број 28/83);

– Стара кућа на Варош капији, Грачаничка 10 (Решење Завода бр. 264/2 од 13. августа 1965. године); Културно добро од великог значаја (Одлука, „Службени гласник СРС”, број 14/79);

– Турбе шеих Мустафе, Вишњићева 1 (Решење Завода за заштиту и научно проучавање споменика културе СРС бр. 2267/48 од 20. децембра 1948. године); Културно добро од великог значаја (Одлука, „Службени гласник СРС”, број 14/79);

– Зграда хотела „Москва”, Балканска 1 (Решење Завода бр. 1077/4 од 30. децембра 1968. године); Културно добро од великог значаја (Одлука, „Службени гласник СРС”, број 14/79);

– Зграда Министарства правде, Теразије 41 (Решење Завода бр. 169/3 од 14. априла 1965. године); Културно добро од великог значаја (Одлука, „Службени гласник СРС”, број 14/79);

– Зграда Министарства просвете, Краља Милана 2 (Решење Завода бр. 897/4 од 29. децембра 1966. године); Културно добро од великог значаја (Одлука, „Службени гласник СРС”, број 14/79);

– Зграда Народног позоришта, Француска 1–3 (Одлука, „Службени лист Града Београда”, број 4/83); Културно добро од великог значаја (Одлука, „Службени гласник СРС”, број 28/83);

– Зграда Смедеревске банке, Теразије 39 (Решење Завода бр. 291/1 од 20. априла 1965. године); Културно добро од великог значаја (Одлука, „Службени гласник СРС”, број 14/79);

– Зграда Старе телефонске централе, Косовска 47 (Решење Завода бр. 1057/3 од 27. децембра 1968. године); Културно добро од великог значаја (Одлука, „Службени гласник СРС”, број 14/79);

– Зграда Задужбине Николе Спасића, Кнез Михаилова 33 (Решење Завода бр. 490/2 од 17. новембра 1961. године); Културно добро од великог значаја (Одлука, „Службени гласник СРС”, број 14/79).

Просторне културно историјске целине:

– Косанчићев венац (Решење Завода бр. 490/1 од 24. маја 1971. године); Културно добро од великог значаја (Одлука, „Службени гласник СРС”, број 14/79)

КУЛТУРНА ДОБРА

Споменици културе

– Аграрна банка, Трг Николе Пашића 11, Влајковићева 3 (Одлука, „Службени лист Града Београда”, број 23/84);

– Атеље Уроша Предића, Светогорска 27 (Одлука, „Службени лист Града Београда”, број 16/87);

– Биоскоп „Балкан“, Браће Југовића 16 (Одлука, „Службени лист Града Београда”, број 23/84);

– Црква Александра Невског, Француска 39 (Одлука, „Службени лист Града Београда”, број 4/83);

– Чукур чесма, Добрачина улица, испред броја 31 (Решење Завода бр. 3/13 од 5. фебруара 1965. године);

– Дом Друштва Црвеног крста, Симица 19 (Одлука, „Службени лист Града Београда”, број 16/87);

– Дом Мике Аласа, Косанчићев венац 22 (Решење Завода бр. 924/3 од 26. децембра 1966. године);

– Дом породице Павловић, Господар Јевремова 39 (Решење Завода бр. 549/2 од 10. јуна 1971. године);

– Дом Светог Саве, Цара Душана 13 (Одлука, „Службени лист Града Београда”, број 4/83);

– Дорћолска основна школа, Цара Душана 23 (Решење Завода бр. 205/3 од 3. марта 1966. године);

– Етнографски музеј, Узун Миркова 2 (Одлука, „Службени лист Града Београда”, број 23/84);

– Фотографски атеље Милана Јовановића, Теразије 40 (Одлука, „Службени лист Града Београда”, број 26/92);

– Грађанске куће у Кнез Михаиловој улици, Кнез Михаилова 46, 48 и 50 (Решење Завода бр. 1064/2 од 17. децембра 1966. године);

– Гробница народних хероја на Калемегдану (Одлука, „Службени лист Града Београда”, број 4/83);

– Хотел „Мажестик“, Обилићев венац 28 (Одлука, „Службени гласник РС”, број 51/97);

– Хотел „Национал“, Париска 9 (Одлука, „Службени лист Града Београда”, број 23/84);

– Игуманова палата, Теразије 31 (Решење Завода бр. 1082/1 од 24. маја 1977. године);

– Кафана „Руски цар“, Кнез Михаилова 7 (Одлука, „Службени лист Града Београда”, број 16/87);

– Кафана „?“ Краља Петра 6 (Одлука одељења за заштиту споменика културе при Уметничком музеју бр. 1108 од 2. децембра 1946. године);

– Кућа Андре Ђорђевића, Кнегиње Љубице 21 (Одлука, „Службени гласник РС”, број 51/97);

– Кућа Бете и Ристе Вукановић, Капетан Мишина 13 (Одлука, „Службени лист Града Београда”, број 23/84);

– Кућа Бранислава Којића, Задарска 6 (Решење Завода бр. 981/1 од 1. јуна 1976. године);

– Кућа Димитрија Крсмановића, Кнеза Симе Марковића 2 (Одлука, „Службени лист Града Београда”, број 16/87);

– Кућа Димитрија Живадиновића, Грачаничка 16 (Одлука, „Службени гласник РС”, број 51/97);

– Кућа доктора Лазара Пачуа, Симица 14 (Одлука, „Службени лист Града Београда”, број 23/84);

– Кућа доктора Станоја Станојевића, Светогорска 32 (Одлука, „Службени лист Града Београда”, број 23/84);

– Кућа Филипа Филиповића, Таковска 37 (Одлука, „Службени лист Града Београда”, број 23/84);

– Кућа инжењера Миладина Пећинара, Поп Лукина 5 (Одлука, „Службени лист Града Београда”, број 26/92);

– Кућа Јована Скерлића, Господар Јованова 42 (Одлука, „Службени лист Града Београда”, број 23/84);

– Кућа Јована Смедеревца, угао Нушићеве 27 и Македонске (Решење Завода бр. 660/1 од 15. јула 1966. године);

– Кућа Леоне Панајот, Француска 31 (Одлука, „Службени гласник РС”, број 51/97);

– Кућа Михајла Ђурића, Господар Јевремова 13 (Одлука, „Службени гласник РС”, број 51/97);

– Кућа Милана А. Павловића, Грачаничка 18 (Одлука, „Службени гласник РС”, број 51/97);

– Кућа Милана Пироћанца, Француска 7, Симица 20 (Одлука, „Службени лист Града Београда”, број 23/84);

– Кућа Милорада Павловића, Краља Петра 11–13 (Одлука, „Службени гласник РС”, број 32/01);

– Кућа Николе Пашића, Француска 21 (Одлука, „Службени лист Града Београда”, број 23/84);

– Кућа Николе Предића, Вука Караџића 14 (Одлука, „Службени лист Града Београда”, број 23/84);

– Кућа породице Христић-Мијушковић, Добрачина 3 (Одлука, „Службени гласник РС”, број 17/97);

– Кућа породице Миловановић, Добрачина 15 (Одлука, „Службени гласник РС”, број 51/97);

– Кућа породице Рибар, Француска 32 (Одлука, „Службени лист Града Београда”, број 23/84);

– Кућа Радисава Јовановића, Стевана Сремца 5 (Одлука „Службени лист Града Београда”, број 51/97);

– Кућа сликара Ђорђа Крстића, Кнегиње Љубице 23 (Решење Републичког завода бр. 87/1 од 3. фебруара 1958. године);

– Кућа Стевана Каћанског, Симица 18 (Одлука, „Службени лист Града Београда”, број 16/87);

– Кућа Стевана Мокрањца, Доситејева 16 (Одлука, „Службени лист Града Београда”, број 4/83);

– Кућа трговца Црвенчанина, Краља Петра 15 (Одлука, „Службени гласник РС”, број 32/01);

– Кућа у Улици цара Душана 10, Цара Душана 10 (Одлука, „Службени лист Града Београда”, број 16/87);

– Кућа вајара Драгомира Арамбашића, Господар Јевремова 20 (Одлука, „Службени лист Града Београда”, број 16/87);

– Кућа Здравка Ђурића, Призренска 7 (Одлука, „Службени гласник РС”, број 32/01);

– Модерна гаража, Мајке Јевросиме 30 (Одлука, „Службени гласник РС”, број 51/97);

– Основна школа „Краљ Петар Први“, Краља Петра 7 (Решење Завода бр. 278/7 од 25. децембра 1965. године);

– Палата „Албанија“, Кнез Михаилова 2-4, Коларчева 12 (Одлука, „Службени лист Града Београда”, број 23/84);

– Палата „Анкер“, Теразије 26 (Решење Завода бр. 586/3 од 28. јуна 1968. године);

– Палата САНУ, Кнез Михаилова 35 (Одлука, „Службени лист Града Београда”, број 26/92);

– Палилулска основна школа, Таковска 41 (Решење Завода бр. 247/7 од 20. априла 1966. године);

– Парно купатило браће Крсмановић, Цара Душана 45а (Одлука, „Службени гласник РС”, број 32/01);

– Прометна банка, Кнез Михаилова 26 – Змај Јовина 12 (Одлука, „Службени лист Града Београда”, број 23/84);

– Ратнички дом, Браће Југовића 19 (Одлука, „Службени лист Града Београда”, број 23/84);

– Робни магазин, Краља Петра 16 (Решење Завода бр. 1068/3 од 30. децембра 1966. године);

– Споменик Доситеју Обрадовићу, Универзитетски парк, Студентски трг (Решење Завода бр. 1030/1 од 20. децембра 1967. године);

- Споменик Јосифу Панчићу, Универзитетски парк, Студентски трг (Решење Завода бр. 1049/1 од 20. децембра 1967. године);
 - Споменик Моши Пијаде, Македонска улица (Одлука, „Службени лист Града Београда”, број 16/87);
 - Споменик Победнику, Београдска тврђава, Горњи град (Одлука, „Службени лист Града Београда”, број 26/92);
 - „Српска круна“, Кнез Михаилова 56 (Одлука, „Службени лист Града Београда”, број 19/81);
 - Теразијска чесма, Теразије (Решење Завода бр. 3/19 од 22. марта 1965. године);
 - Уметнички павиљон „Цвијета Зузорић“, Мали Калемегдан 1 (Решење Завода бр. 68/3 од 22. фебруара 1973. године);
 - Занатски дом, Хиландарска 2 (Одлука, „Службени лист Града Београда”, број 23/84);
 - Зграда Београдске општине, Узун Миркова 1 (Одлука, „Службени лист Града Београда”, број 4/83);
 - Зграда Друге женске гимназије, Краљице Наталије 31 (Одлука, „Службени лист Града Београда”, број 26/92);
 - Зграда Друштва Светог Саве, Цара Душана 11 (Одлука, „Службени гласник РС”, број 51/97);
 - Зграда Економске школе, Цетињска 5–7 (Одлука, „Службени лист Града Београда”, број 21/89);
 - Зграда Јакова Челебоновића, Вука Караџића 18 (Одлука, „Службени гласник РС”, број 59/01);
 - Зграда Јосифа Шојата, Бранкова 14 (Одлука, „Службени гласник РС”, број 32/01);
 - Зграда Коларчевог народног универзитета, Студентски трг 5 (Одлука, „Службени лист Града Београда”, број 23/84);
 - Зграда Љубомира Миладиновића, Светогорска 6–8 (Одлука, „Службени гласник РС”, број 32/01);
 - Зграда Народне скупштине, Влајковићева, Косовска, Таковска (Одлука, „Службени лист Града Београда”, број 23/84);
 - Зграда Новог двора, Андрићев венац 1 (Одлука, „Службени лист Града Београда”, број 4/83);
 - Зграда Патријаршије, Кнеза Симе Марковића 6 (Одлука, „Службени лист Града Београда”, број 23/84);
 - Зграда ПРИЗАД, Обилићев венац 2 (Одлука, „Службени лист Града Београда”, број 23/84);
 - Зграда Прве београдске гимназије, Цара Душана 61 (Одлука, „Службени лист Града Београда”, број 12/89);
 - Зграда Старог двора, Драгослава Јовановића 2 (Одлука, „Службени лист Града Београда”, број 4/83);
 - Зграда Трговачке академије, Светогорска 48 (Одлука, „Службени лист Града Београда”, број 26/92);
 - Зграда трговца Стаменковића, Краља Петра 41 (Решење Завода бр. 1092/4 од 29. децембра 1966. године);
 - Зграда у Улици краља Милана бр. 1 (Одлука, „Службени лист Града Београда”, број 19/81);
 - Зграда у Улици краља Милана бр. 3 (Одлука, „Службени лист Града Београда”, број 19/81);
 - Зграда Уметничке школе, Краљ Петра 4 (Одлука, „Службени лист Града Београда”, број 23/84);
 - Зграда Велике школе, Господар Јевремова 22 (Одлука, „Службени лист Града Београда”, број 23/84);
 - Дом вајара Радете Станковића, Симина 15 (Одлука, „Службени гласник РС”, број 113/03);
 - Ботаничка башта „Јевремовац“, Таковска 43 (Одлука, „Службени гласник РС”, број 20/07);
 - Зграда Министарства пошта у Београду, Палмотићева 2, Мајке Јевросиме 13 (Одлука, „Службени гласник РС”, број 30/07);
 - Комплекс радничких станова у Београду, Гундулићев венац 30-32, Венизелосова 13, Херцег Стјепана 3-5, Сењанина Иве 14–16 (Одлука, „Службени гласник РС”, број 30/07);
 - Палата Пензионог фонда у Београду, Трг Николе Пашића 3, Теразије 29 (Одлука, „Службени гласник РС”, број 30/07);
 - Зграда Аеро клуба у Београду, Узун Миркова 4, Краља Петра 36 (Одлука, „Службени гласник РС”, број 30/07);
 - Дом Врачарске штедионице, Краља Милана 9 (Одлука, „Службени гласник РС”, број 73/07);
 - Зграда Пензионог фонда Беочинске фабрике цемента, Булевар деспота Стефана 10 и Браће Југовића 21 (Одлука, „Службени гласник РС”, број 73/07);
 - Зграда издавача и књижара Геце Кона, Кнез Михаилова 12 (Одлука, „Службени гласник РС”, број 9/09);
 - Зграда Дома синдиката у Београду, Трг Николе Пашића 5а и Дечанска 14 (Одлука, „Службени гласник РС”, број 33/13);
 - Евангелистичка црква – Битеф театар у Београду, Дринчићева 1, Кнез Милетина 4 (Одлука, „Службени гласник РС”, број 33/13);
 - Синагога „Сукат Шалом” у Београду, Маршала Бирјужова 19 (Одлука, „Службени гласник РС”, број 33/13);
 - Кућа књижара Марка Марковића, Господар Јованова 45а (Одлука, „Службени гласник РС”, број 33/13);
 - Термоелектрана „Снага и светлост” у Београду, Дунавски кеј б.б. (Одлука, „Службени гласник РС”, број 33/13);
 - Зграда Класне лутрије у Београду, Васе Чарапића 20 (Одлука, „Службени гласник РС”, број 35/13);
 - Хотел „Праг” у Београду, Краљице Наталије 25–27 (Одлука, „Службени гласник РС”, број 37/13);
 - Уметничка ливница „Пластика” у Београду, Цариградска 23 (Одлука, „Службени гласник РС”, број 73/13);
 - Споменик војводи Вуку Поповићу у Београду, у парку Топличин венац (Одлука, „Службени гласник РС”, број 8/14);
 - Кућа грађевинара Карла Кнола у Београду, Булевар деспота Стефана 45 (Одлука, „Службени гласник РС”, број 122/14);
 - Зграда са сликарским атељеима и галеријом Салона Музеја савремене уметности у Београду, Париска 14 (Одлука, „Службени гласник РС”, број 50/18);
 - Дом Савеза набаљвачких задруга државних службеника у Београду, Македонска 21 (Одлука, „Службени гласник РС”, број 50/18);
 - Споменик Васи Чарапићу у Београду, Парк на скверу између улица Француске, Браће Југовића и Булевар деспота Стефана (Одлука о утврђивању, „Службени гласник РС”, број 08/19);
 - Зграда представништва Првог дунавског паробродарског друштва у Београду, Господар Јевремова 33 и Капетан Мишина 6а (Одлука о утврђивању, „Службени гласник РС”, број 10/19).
- Просторне културно-историјске целине:
- Копитарева градина, Стари град (Решење Завода бр. 1091/3 од 27. децембра 1968. године).
 - Скадарлија, Стари град (Решење Завода бр. 322/2 од 28. јула 1967. године)
 - Историјско језгро Београда у Београду, Стари град (Одлука, „Службени гласник РС”, број 08/17).
- Археолошка налазишта:
- Антички Сингидунум, Стари град, Савски венац, Врачар, Палилула, Звездара (Решење Завода бр. 176/8 од 30. јуна 1964. године).
- Знаменита места:
- Место предаје кључева 1867. године, Калемегдан (Решење Завода бр. 860/4 од 27. децембра 1968. године).

ДОБРА КОЈА УЖИВАЈУ СТАТУС ПРЕТХОДНЕ ЗАШТИТЕ

Градитељски објекти:

- Дом штампе, Кнез Михаилова 6;
- „Хемпро”, Теразије 8;
- „Политика”, Македонска 29;
- Безистан, Теразије 27;
- Текстилене фабрике Косте Илића и синова и вила Владе Илића, Венизелосова 29–31;
- Фабрика жице Глише Јосиповића, Скендер бегова 28;
- Стара општинска централа, Скендер бегова 51, Добрачина 51;
- Магацин банке Николе Бошковића, Јеврејска 32;
- Фабрика кондиторија Коста Шонда, Цара Уроша 62-64, Солунска 21, Драчка 3;
- Сликарица Народног позоришта, Гундулићев венац 50;
- Зграда Обрада Јовановића, Доситејева 15;
- Зграда са сликарским атељеима и галеријом Салона Музеја савремене уметности, Париска 14;
- Зграда службе друштвеног књиговодства, Поп Лукина 7;
- Пилони моста Краља Александра, Пилон 1, Савски кеј, општина Нови Београд; Пилон 4, Карађорђева 13; Пилон 5, Црногорска 12 – општине Стари град и Савски венац.

Целине и делови градитељских објеката с историјским или архитектонским вредностима:

– Подручје уз Булевар краља Александра, општине Стари град, Врачар, Палилула, Звездара.

Граница: Трг Николе Пашића, Влајковићева, Косовска, Таковска, Илије Гарашанина, Карнегијева, Краљице Марије, Булевар краља Александра, Голсвордијева до Хаџи Ђерине, Хаџи Ђерина, Патријаха Гаврила, Кичевска, Баба Вишњица до границе припадајућих катастарских парцела непарне стране Крунске улице до Кнеза Милоша (изузимајући припадајуће катастарске парцеле непарне стране улице Кнеза Милоша, која је засебна целина)

– Подручје уз Улицу кнеза Милоша, општине Савски венац, Стари град, Врачар

Граница: Дринска, Кнеза Милоша обухватајући катастарску парцелу 1485/1 КО Савски венац споменика културе у Кнеза Милоша 101, Дурмиторска, Ресавска до Крунске (изузимајући припадајуће катастарске парцеле парне стране Крунске улице, која је засебна целина), обухвата припадајуће катастарске парцеле непарне стране улице Кнеза Милоша, Кнеза Милоша, Андрићев венац, Добрињска, Адмирала Гепрата, Балканска, Хајдук Вељков венац, Сарајевска, Дринска.

– Стара Палилула

Граница: Таковска, Војводе Добрњаца, Булевар деспота Стефана, граница скреће у правцу запада обухватајући припадајуће катастарске парцеле непарне стране улице, Џорџа Вашингтона, Цетињска, Булевар деспота Стефана, Браће Југовића, Дечанска, Трг Николе Пашића, Влајковићева, Косовска до Таковске.

– Теразије

Граница: Краљице Наталије, Добрињска, Андрићев венац, Кнеза Милоша, Трг Николе Пашића, Дечанска, Нушићева Чумићева до границе између катастарских парцела на којима се налазе објекти у Коларчевој 9 и Теразије 1, пресеца улицу Теразије, Сремска, Призренска, Краљице Наталије. Споменици и спомен обележја посвећени значајним догађајима и личностима

Опште мере урбанистичке заштите за одржавање локација подземних контејнера су:

– Подземни контејнери не могу се планирати по ободу парцела споменика културе и објеката који уживају статус добра под претходном заштитом;

– Подземни контејнери не смеју да визуелно угрожавају, како споменике културе и добра под претходном заштитом, тако и просторне културно историјске целине и целине под претходном заштитом;

– За сваку планирану локацију подземних контејнера обавезан је археолошки надзор Завода за заштиту споменика културе града Београда;

– За визуелни изглед надземних делова контејнера неопходно је расписати конкурс;

– Све планиране локације морају добити сагласност надлежног Завода за заштиту споменика културе у складу са одредбама Закона о планирању и изградњи и Закона о културним добрима.

1.2.1. Заштита животне средине

Обезбеђењем посебних простора и довољног броја контејнера за прикупљање и рециклажу постижу се циљеви у овој области који су у складу са законима којима је уређено управљање отпадом, другим важећим прописима из ове области и Локалним планом управљања отпадом.

Процес сакупљања и транспорта отпада је врло значајан, посебно у контексту очувања квалитета животне средине и заштите људског здравља, али и због естетских и економских разлога.

У погледу очувања животне средине битно је смањење количина отпада на депонијама, као и рециклажа (комуналног и рециклабилног отпада – папир, стакло, лименке, ПВЦ боце и сл.), јер се на тај начин смањује степен загађења чинилаца животне средине (вода, ваздух земљиште) и уједно постиже бољи квалитет животне средине, а самим тим и побољшавају услови живота и здравља становника.

Простор у градским зонама одликује се у деловима и специфичним микроклиматским условима, односно постојањем топлотних острва која карактеришу нешто повећане температуре изнад саме коловозне површине.

Квалитет ваздуха се одређује на основу континуалних фиксних мерења нивоа загађујућих материја пореклом од стационарних извора загађења ваздуха у насељеним и индустријским подручјима и индикативних мерења нивоа загађујућих материја пореклом од покретних извора загађења.

Оцена квалитета ваздуха се врши према критеријумима прописаним Уредбом о условима за мониторинг и захтевима квалитета ваздуха.

У разматраном простору анализом добијених резултата континуалних фиксних мерења нивоа загађујућих материја пореклом од стационарних извора загађивања ваздуха у насељеним подручјима током 2016. и 2017. године закључено је да су као доминантни загађивачи у амбијенталном ваздуху на територији Београда присутни пре свих суспендоване честице РМ10 и азот диоксид. Такав тренд повећања ових загађивача је евидентиран и у претходним годинама.

Такође повећана је и највиша средња 24-часовна вредност за све мерне параметре (угљенмоноксид, азотдиоксид, сумпордиоксид олово, лако испарљива органска једињења и озон) у току 2016. и 2017. године, а за поједине параметре и број мерења са прекорачењем граничних вредности за 24 часа и тренутне вредности за једночасовна мерења.

Највећи број загађујућих материја води порекло од издувних гасова моторних возила и интензиван саобраћај има негативан утицај на квалитет ваздуха.

У градским зонама неопходно је постићи што већи степен правилног одлагања и сакупљања отпада, нарочито у погледу санитарно хигијенских услова и постизања већег квалитета ваздуха.

Нарочито је потребно техничким мерама и врстама контејнера постићи потребни степен заштите земљишта од свих врста могућих загађења од складиштења отпада, у погледу расипања, цурења, као и распадања отпада.

Степен безбедности је услов који мора бити задовољен у погледу избегавања паљења и пожара, као и у погледу коришћења контејнера (њихове висине, приступачности итд).

2. Правила за јавне саобраћајне површине и инфраструктурне објекте и комплексе

2.1. Јавне саобраћајне површине

2.1.1. Саобраћајни критеријуми

Коришћење подземних контејнера у централним деловима града има више предности са саобраћајног аспекта. Наиме, предност коришћења подземних контејнера се огледа у следећем:

- Подземни контејнери заузимају мање места, па је могуће обезбеђење већег броја паркинг места, као и пешачких пролаза у централним зонама града; и

- С обзиром на то да су великог капацитета, ређе је пражњење контејнера, два пута недељно у току ноћи, када саобраћајна мрежа није оптерећена.

Са саобраћајног аспекта локације за постављање подземних контејнера морају да задовоље одређене критеријуме. С тим у вези, локација мора да има добру приступачност возилима ЈКП „Градска чистоћа“, како би се омогућило њихово лако пражњење и одржавање, као и простор око њих и да не омета функционисање и безбедност саобраћаја (путничког, јавног градског, пешачког).

Према Одлуци о одржавању чистоће („Службени лист Града Београда”, бр. 27/02, 11/05, 6/10 – др. одлука, 2/11, 10/11 – др. одлука, 42/12, 31/13, 44/14, 79/15 и 19/17) контејнери се постављају изван јавних саобраћајних површина. Изузетно, контејнери се могу поставити на површине намењене пешачком саобраћају и паркирању моторних возила, уколико нема могућности да се поставе на друго место. У том случају, орган градске управе надлежан за послове саобраћаја, одређује место за постављање контејнера и начин њиховог обележавања.

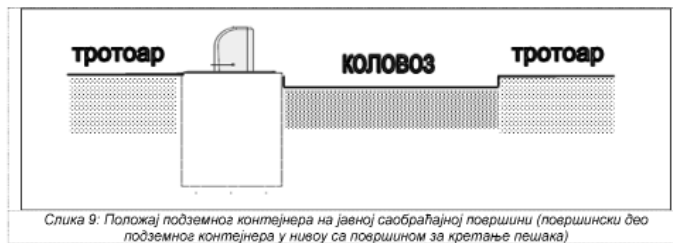
Према условима Секретаријата за саобраћај, Сектор за техничко регулисање саобраћаја, минимални саобраћајно-технички услови за постављање подземних контејнера на јавној саобраћајној површини су следећи:

- Контејнере је могуће постављати искључиво на јавним саобраћајним површинама намењеним за пешачки саобраћај и паркирање моторних возила; и

- Забрањено је постављање подземних контејнера на коловозу и заузимање саобраћајне траке намењене за кретање возила, на бициклическој стази, пешачком и бициклическом прелазу, стајалиштима јавног градског превоза путника, такси стајалиштима, у нишама за возила јавног превоза и заштитном појасу трамвајских баштица, хоризонталним кривинама, тунелима и подвожњацима, на мостовима и надвожњацима.

При постављању подземног контејнера на јавним саобраћајним површинама намењеним за пешачки саобраћај:

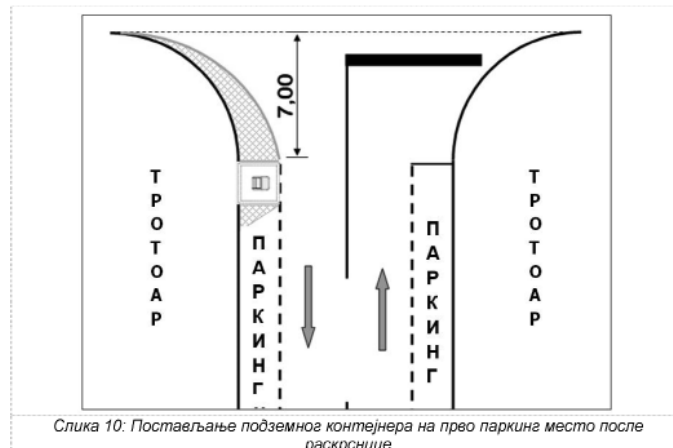
- Површински део подземног контејнера (рам газишта и газиште), мора бити у нивоу са површином за кретање пешака (слика 11.), без оштрих ивица и испупчења која могу да угрозе безбедно одвијање пешачког саобраћаја (било да се постави на тротоар или на паркинг место). Преостала слободна површина тротоара мора да износи минимум 1,6 m од надземног дела контејнера.



Слика 9: Положај подземног контејнера на јавној саобраћајној површини (површински део подземног контејнера у нивоу са површином за кретање пешака)

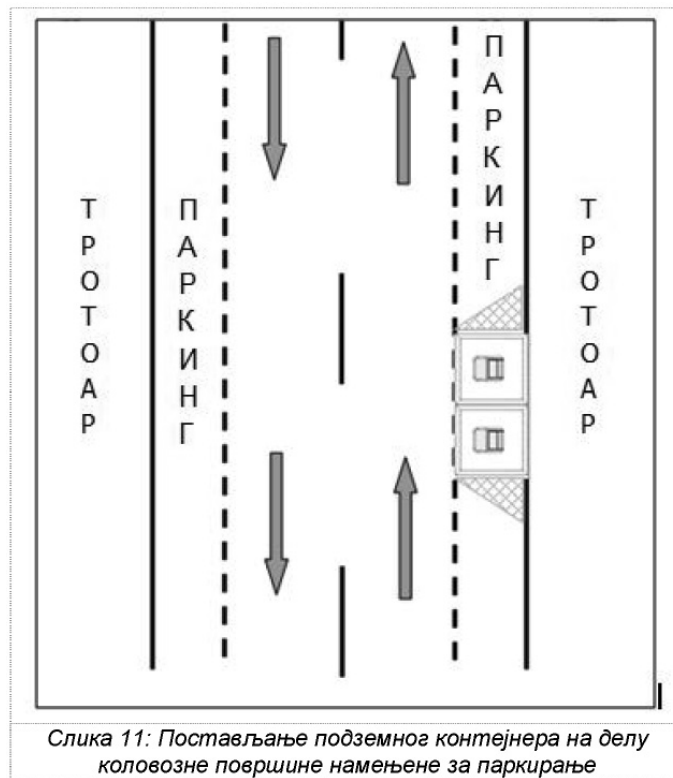
При постављању подземног контејнера на јавним саобраћајним површинама намењеним за паркирање возила испоштовати следеће:

- Ако је локација контејнера на првом паркинг месту после раскрснице, потребно је планирати заштитну површину проширењем тротоара у раскрсници (тзв. „дубрег”). Минимално удаљење од најближе попречне ивице коловоза (раскрснице) износи 7,0 m.



Слика 10: Постављање подземног контејнера на прво паркинг место после раскрснице

- У осталим случајевима (слика 13), испред и иза површинског дела контејнера, планирати заштитну површину у нивоу са тротоаром, уређењем косника тротоара до врха стране подземног контејнера која се поставља према коловозу.



Слика 11: Постављање подземног контејнера на делу коловозне површине намењене за паркирање

– Страница површинског дела подземног контејнера не сме да буде изван равни подужне ивице коловоза.

Остали услови које треба испунити приликом планирања подземних контејнера:

– Растојање позиције надземне канте подземног контејнера од пешачког или бициклистичког прелаза износи мин. 5,0 m;

– Растојање позиције надземне канте подземног контејнера од колског улаза износи мин. 5,0 m;

– У једносмерним улицама могуће је постављање подземног контејнера на удаљености мањој од 5,0 m након колског улаза, посматрано у прописаном смеру кретања у улици, под условом да површински део подземног контејнера (рам газишта и газиште) својим положајем не омета маневар приступа возила из дворишта/гараже улици;

– Растојање позиције подземног контејнера од стајалишног платоа (када је стајалиште возила јавног превоза путника означено на коловозу) износи мин. 5,0 m;

– Растојање позиције контејнера од уређене нише за возила јавног превоза путника износи мин. 5,0 m; и

– Постављање контејнера извршити тако да ножна полука за отварање поклопца надземне канте и отвор надземне канте подземног контејнера не смеју да буду окренути ка коловозу.

Приступ подземним контејнерима мора бити обезбеђен за манипулацију возила ЈКП „Градска чистоћа“:

– Преса троосовинска – дужина 9,30 m, ширина 2,45 m и висина 3,40 m;

– Рото камион троосовински – 9,40 m, ширина 2,50 m, висина 3,5 m (висина када је кран у радном положају износи 3,95 m).

2.1.2. Зелене површине у оквиру регулације јавних саобраћајних површина

На зеленим површинама у оквиру регулација саобраћајница дозвољено је постављање подземних контејнера. Код постојећег или планираног дрвореда могуће је постављање једног или два подмена контејнера, у зависности од растојања дрворедних садница. Није дозвољена сеча стабала у дрвореду. Уколико дође до већег оштећења, дрворедна садница се мора заменити новом, једнородном као постојећа стабла, или доминантна врста у дрвореду. Приликом ископа јама за контејнер водити рачуна да се се не оштети корење и тиме угрози виталност стабла. Пре почетка радова извршити заштиту стабла од механичког оштећења.

Приликом подизања новог дрвореда, првенствено извршити ископ за подземни контејнер, а потом обавити садњу садница.

2.1.3. Услови за приступачност простора

Приликом изградње подземних контејнера применити одредбе Правилника о техничким стандардима планирања, пројектовања и изградње објеката којима се осигурава несметано кретање и приступ особама са инвалидитетом, деци и старим особама („Службени гласник РС”, број 22/15).

2.2. Површине за инфраструктурне објекте и комплексе

2.2.1. Водоводна мрежа и објекти

Разматрана територија општине Стари град и припада првој и другој висинској зони водоснабдевања града Београда. На овом подручју налазе се магистрални и дистрибутивни цевоводи обе висинске зоне. Од магистралних пречника заступљени су пречници Ø300 mm, Ø400 mm и Ø700 mm. Од дистрибутивних цевовода налазе се пречници у распону од Ø80 mm до Ø250 mm.

ПГР Београда дати су заштитни појасеви око магистралних и дистрибутивних цевовода. У појасу заштите није дозвољено постављање подземних контејнера или вршење радова који могу угрозити стабилност цевовода.

На местима где цевоводи нису у саобраћајници успоставља се појас заштите око цевовода са сваке стране цевовода:

– Ø80 mm – Ø200 mm – 1,50 m;

– до Ø300 mm – 2,30 m;

– од Ø300 mm – Ø500 mm – 3,00 m;

– преко Ø500 mm – 5,00 m.

У урбанизованом делу града, за магистралне цевоводе, изузетно најмања ширина овог појаса мора бити 4,00 m. Под појасом заштите цевовода подразумева се непосредан простор лево и десно од цевовода на коме није дозвољено било каква интервенција која нарушава тај простор.

Уколико се одабере локација контејнера која се налази на траси дистрибутивних цевовода, потребно је извршити локално измештање тих цевовода у складу са заштитним појасевима свуда где је то могуће. Измештање цевовода извршити у сарадњи са ЈКП „Београдски водовод и канализација”.

Приликом одабира локација контејнера мора се водити рачуна да нису на траси магистралних цевовода, као ни у њиховој заштитној зони, јер измештање магистралних цевовода није дозвољено. У том случају мора се одабрати нова локација контејнера.

Такође, приликом одабира локација за постављање контејнера треба да се води рачуна да се не блокирају шахтови, као и прилази шахтовима, како се не би онемогућиле интервенције на цевоводима.

Код одабира локација за постављање контејнера, мора се водити рачуна и о планираним цевоводима и објектима, а не само о постојећим. Планиране инсталације су дате важећим планским документима.

2.2.2. Канализациона мрежа и објекти

Према Генералном решењу београдске канализације територија која се разматра припада Централном канализационом систему. На једном делу територије је заступљен општи систем канализација, док други део територије уз реку Дунав припада делу на коме је ПГР Београда планиран сепарациони систем канализација.

Од постојећих колектора на разматраној територији налазе се колектори опште канализације као и колектори канализације употребљених вода следећих пречника:

– ОК 60/110 cm, ОК 60/150 cm, ОК 70/125 cm, ОК 70/130 cm, ОК 100/150 cm, ОК 110/60 cm, ОК 120/180 cm, ОК 135/70 cm, ОК 230/245 cm, ОК 230/260 cm опште канализације,

– ФК 80/135 cm, ФК 110/60 cm, ФК 100/150 cm, ФК 150/100 cm канализације употребљених вода.

Од мањих пречника канализационе мреже заступљени су сви пречници почев од минималних пречника Ø250 mm до Ø600 mm за све типове канализација.

Приликом одабира локација за постављање контејнера треба да се води рачуна да се не блокирају канализациони шахтови, као и прилази шахтовима, како се не би онемогућиле интервенције на инсталацијама канализације у случају хаварија, као и њиховим редовним одржавањима.

При одабиру микролокације за постављање контејнера водити рачуна да се исти не налазе изнад канализационих објеката, као ни изнад кућних прикључака на уличну канализациону мрежу. У том случају мора се одабрати нова локација контејнера.

Такође, приликом одабира локација контејнера и њиховог извођења треба планирати надвишење да не би дошло до потапања контејнера услед великих падавина које атмосферска канализација не може да прихвати у датом тренутку.

ПГР Београда, у Елементима детаљне разраде за изградњу Интерцептора од КЦС „Ушће” до Великог села, формирање парцеле за изградњу ППОВ „Велико село” и вентилационих отвора В1, В2, В3 и В4 на тунелу Вишњица (сепарат И-2) („Службени лист Града Београда”, број 20/16) планиран је Интерцептор за одвођење употребљених вода Централног система београдске канализације до ППОВ „Велико село”. Водити рачуна да се приликом одабира локације контејнера не угрози планирана траса Интерцептора.

Планом детаљне регулације за изградњу фекалног колектора од Хитне помоћи до улице Ванзелосове, градске општине Савски венац, Врачар, Палилула и Стари град („Службени лист Града Београда”, број 73/16) планирана је тунелска деоница колектора употребљених вода чији је излазни портал у зони раскрснице улица Ванзелосове, Цариградске и Војводе Добриња. Водити рачуна да се приликом одабира локација контејнера не угрози ни ова планирана траса.

На локацији где су постављени контејнери, није дозвољено прање посуда за прикупљање. Прљаве посуде за одлагање отпада морају се одвозити на простор предвиђен за њихово прање и чисте враћати у употребу. Воде од прања посуда пречистити пре упуштања у градски канализациони систем.

2.2.3. Електроенергетска мрежа и објекти

На територији општина Стари град, налазе се:
– трафостанице ТС 110/35 kV, ТС 110/10 kV, ТС 35/10 kV, ТС 35/6 kV и ТС 10/0,4 kV;
– подземни водови 110 kV, 35 kV, 10 kV и 1 kV; и
– надземни водови 10 kV и 1 kV.

Локација за постављање контејнера не сме да блокира колски приступ постојећим трафостаницама, што би онемогућило интервенције у случају квара.

Заштитни појас за подземне водове 110 kV износи 2 м од ивице рова. У заштитном појасу је дозвољена градња инфраструктурних објеката од јавног интереса. Радове у близини подземних 110 kV водова вршити ручно или механизацијом која не изазива вибрације које се могу пренети на водове 110 kV, да не би дошло до њиховог оштећења. Измештање водова 110 kV није дозвољено.

Уколико локација за постављање подземних контејнера угрожава постојећи подземни електроенергетски водови 35 kV, 10 kV и 1 kV потребно их је изместити и/или заштитити. Измештање постојећих подземних водова извести подземним водовима одговарајућег типа и пресека.

Уколико се приликом постављања подземних контејнера угрожавају постојећи надземни водови потребно их је изместити, обезбедити сигурносну висину, или извршити каблрање дела надземног вода.

Приликом постављања контејнера и касније коришћења, мора се водити рачуна да машине које опслужују постављање и прање контејнера буду на безбедном растојању од постојеће надземне мреже 10 kV и 1 kV.

Код одабира локације за постављање контејнера мора се водити рачуна не само о постојећим већ и о планираним електроенергетским објектима и инсталацијама, који су дати важећим планским документима. Никако се не сме угрозити траса планираних подземних водова 110 kV. Посебно обратити пажњу да се контејнери не поставе тамо где је планирана изградња слободностојеће ТС 10/0,4 kV, што би довело до немогућности изградње планираних садржаја, за које је предвиђен прикључак на планирану ТС 10/0,4 kV.

У случају градње у заштитном појасу подземних водова 110 kV потребна је сагласност АД „Електромрежа Србије”.

У случају измештања подземних водова 35 kV, 10 kV и 1 kV и измештања или каблрања надземне мреже 10 kV и 1 kV, потребна је сагласност ОДС „ЕПС Дистрибуција”.

2.2.4. Телекомуникациона мрежа и објекти

На територији општине Стари град приступна телекомуникациона (ТК) мрежа изведена је кабловима постављеним надземно, слободно у земљу или у ТК канализацију, а претплатници су преко спољашњих, односно унутрашњих, извода повезани са дистрибутивном ТК мрежом.

На предметном подручју за потребе постојећих ТК носилаца изграђена је ТК мрежа, и у оквиру ње:

- постојећа ТК канализација;
- постојећи подземни ТК каблови;
- постојећи надземни ТК каблови;
- постојећи оптички ТК каблови; и
- постојећа базна станица (БС).

Уколико локација за постављање подземних контејнера угрожава постојеће ТК објекте, потребно их је изместити и/или заштитити. Није пожељно, а често ни технички изводљиво измештати ТК канализацију са великим бројем цеви. Измештање ТК галерија није дозвољено. Приликом постављања контејнера и касније коришћења, мора се водити рачуна да машине које опслужују постављање и прање контејнера буду на безбедном растојању од постојеће надземне ТК мреже.

Код одабира локације за постављање контејнера мора се водити рачуна не само о постојећим, већ и о планираним ТК објектима и инсталацијама који су дати важећим планским документима.

У случају измештања ТК објеката потребна је сагласност Предузећа за телекомуникације „Телеком Србија”.

2.2.5. Топловодна мрежа и објекти

На предметном подручју егзистира топлотни извор топлана ТО „Дунав” са својом разгранатом топоводном мрежом, која ради у температурном и притисном режиму 120/55 °C и НП25.

Постојећу топоводну мрежу чине две магистрале: М1 – Славија и М2 – Теразије, називног пречника ДН 700, дистрибутина топоводна мрежа и топоводни прикључци.

Према ПГР Београда планирана је изградња:

- Магистрале М3 кроз комплекс „Луке Београд” до прикључења на постојећу мрежу у улици Деспота Стефана и Чарли Чаплина, и другим краком кроз Луку Београд до Панчевачког моста ка Ади Хуји;
- Магистралног топоводног крака дуж улице Цара Душана, од Змај Јовине до Тадеуша Кошћушког; и
- Магистралног топоводног крака у коридору реке Саве, уз Пристаниште, кроз Булевар војводе Бојовића поред комплекса СРЦ „Милан Гале Мушкатировић”, Дунавским кејом до топлане ТО „Дунав”.

Код одабира локације за постављање контејнера мора се водити рачуна не само о постојећој већ и о планираној топоводној мрежи и објектима, који су дати важећим планским документима.

Приликом планиране изградње водити рачуна да се не угрози несметано обављање транспорта вреле воде за даљинско грејање и придржавати се свих одредби из Одлуке о снабдевању топлотном енергијом у граду Београду („Службени лист Града Београда”, бр. 43/07 и 2/11) и Правила о раду дистрибутивних система („Службени лист Града Београда”, број 54/14).

Начин заштите топлоних цеви и евентуално измештање топловодних прикључака дефинисати уз даљу сарадњу са ЈКП „Београдске електране”.

2.2.6. Гасоводна мрежа и објекти

На предметном подручју изведен је и у фази експлоатације део деонице челичног дистрибутивног гасовода ГМ 05-04 са гасним прикључцима, гасног подручја Авала до топлане ТО „Дунав”, притиска $p=6\div 12$ бар-а и пречника $\varnothing 406,4$ mm и $\varnothing 168,3$ mm.

У складу са ППР Београда планирана је:

– Изградња деонице челичног дистрибутивног гасовода притиска $p=6\div 16$ бара уз приобаље Саве, Карађорђевог, Булеваром војводе Бојовића и Дунавском улицом до топлане ТО „Дунав”;

– Изградња деонице челичног дистрибутивног гасовода притиска $p=6\div 16$ бара од топлане ТО „Дунав” према левој обали Дунава уз подводни прелазак реке; и

– Изградња прикључних челичних дистрибутивних гасовода за комплексе БИП „Скадарлија” и Хале „Пионир”.

Код одабира локације за постављање контејнера мора се водити рачуна, не само о постојећој, већ и о планираној гасоводној мрежи и објектима који су дати важећим планским документима.

Приликом постављања подземних контејнера водити рачуна да се обезбеди несметана дистрибуција природног гаса и растојање не мање од 0,3m од спољне ивице гасоводне цеви.

Све елементе гасоводне мреже реализовати и заштитити у складу са Правилником о условима и техничким нормативима за пројектовање и изградњу градског гасовода („Службени лист Града Београда”, бр. 14/77, са допунама бр. 19/77, 18/82, 26/83 и 6/88) и Правилником о условима за несметану и безбедну дистрибуцију природног гаса гасоводима притиска до 16 бар („Службени гласник РС”, број 86/15), као и осталих важећих прописа и техничких норматива из машинске и грађевинске струке.

Начин заштите гасоводних цеви и евентуално измештање делова гасоводне мреже дефинисати уз даљу сарадњу са ЈП „Србијас”.

3. Поседна правила за постављање подземних контејнера

Постављање судова за одвојено сакупљање отпада представља прву етапу у развоју примарне селекције отпада. Ови контејнери имају значајну улогу у укупном систему сакупљања отпада и служе за повезивање грађана, овлашћених сакупљача и оператера.

У подземним контејнерима планира се прикупљање следећих врста отпада:

– рециклабили (папир, пластика, стакло и метални отпад); и

– мешани комунални отпад.

У подземним контејнерима се не сакупља опасан отпад из домаћинства, као ни отпад који припада посебним токовима отпада. Сваки контејнер мора имати јасну ознаку која показује која врста отпада се у њему сакупља. Мешање отпада није дозвољено.

Посебним правилима дефинисана су правила за постављање подземних контејнера на јавним саобраћајним површинама. Поседна правила примењују се заједно са општим правилима за постављање подземних контејнера и правилима за јавне саобраћајне површине и инфраструктурне објекте и комплексе, која су дата овим планом.

У зависности од положаја локације за постављање подземних контејнера на јавној саобраћајној површини, извршена је подела на три типа:

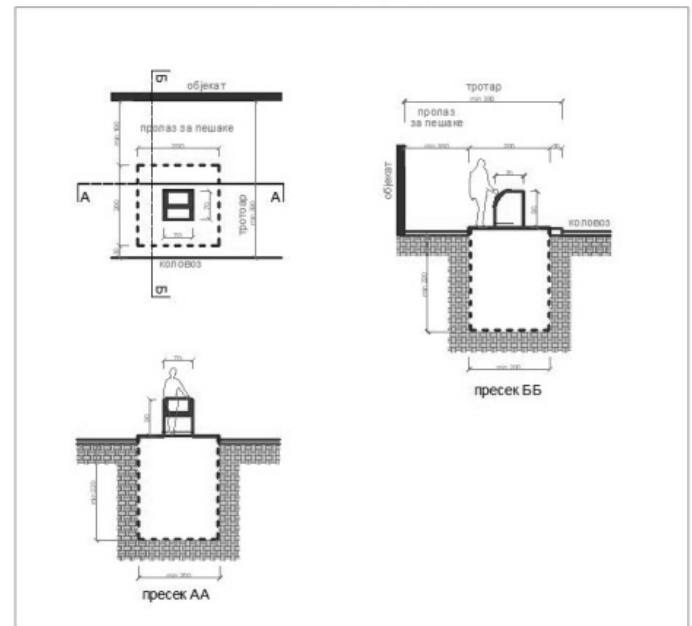
- тип А – подземни контејнер у тротоару;
- тип Б – подземни контејнер на паркингу;
- тип В – два или више подземних контејнера у низу.

Наведени типови контејнера могу се поставити између дрворедних садница у оквиру регулације саобраћајнице.

За постављање контејнера запремине 3 m^3 минимална површина локације је око 4 m^2 по контејнеру, односно димензија ископа за постављање контејнера од 3 m^3 дужина/ширина/дубина $1.920 \times 1.840 \times 2.150$ mm.

Подземни контејнери – тип А

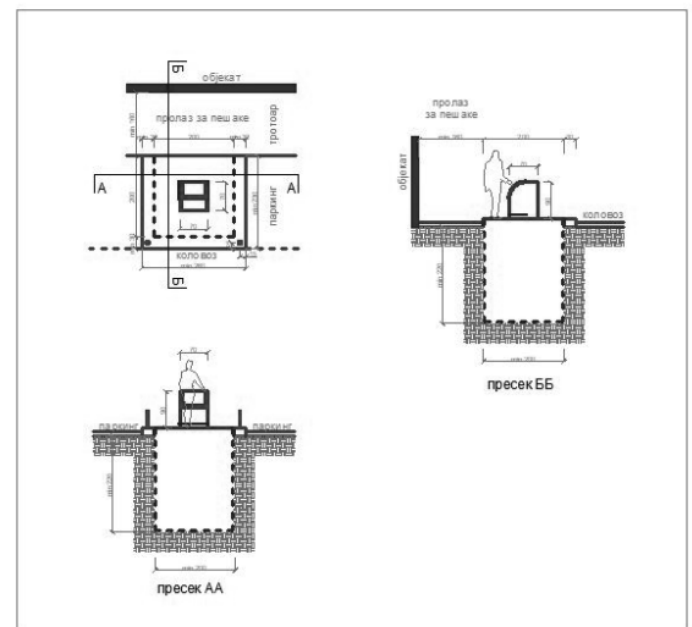
У ТРОТОАРУ



Слика бр. 12: Шематски приказ типа А

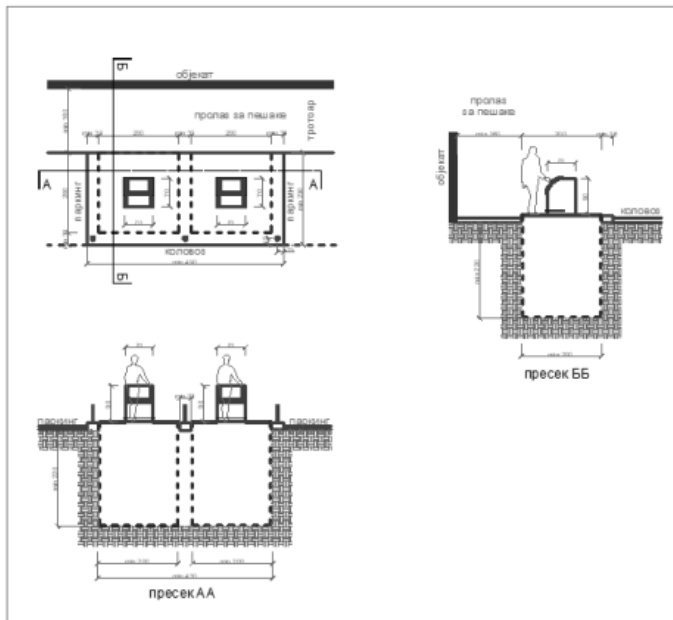
Подземни контејнери – тип Б

НА ПАРКИНГУ



Слика бр. 13: Шематски приказ типа Б

ДВА ИЛИ ВИШЕ У НИЗУ



Слика бр. 14: Шематски приказ типа Ц

У зависности од врсте отпада која ће се одвојено прикупљати, количине отпада која се генерише на одређеном простору и динамике пражњења судова биће дефинисан број потребних контејнера на конкретној локацији. Ови контејнери, у складу са расположивим простором могу бити изведени у непрекинутом низу, или у фрагментима.

Дизајн надземног дела контејнера, као избор материјала који ће бити коришћени за израду подземних контејнера треба дрижљиво одабрати. Изглед подземних контејнера треба да буде униформан и препознатљив, са јасним ознакама врсте отпада који се у њима сакупљају.

Материјал за израду подземних контејнера за рециклабиле (Извор: Каталог урбане опреме):

Надземни део:

- Тело надземне канте
- Отвор за убацивање отпада
- Газећа облога
- Конструктивни елементи, рам газишта и газиште – челични лим

Подземни део:

- Бетонска касета – високе класе, минималне марке С40 изливено у моноблоку
- Унутрашњи уложак
- Остали елементи

Заштита

- Конструктивни елементи – топло цинковани
- Надземна канта – високо квалитетне боје (PUR,PE) или топло пластифицирана

Монтажа:

- У складу са техничком спецификацијом произвођача

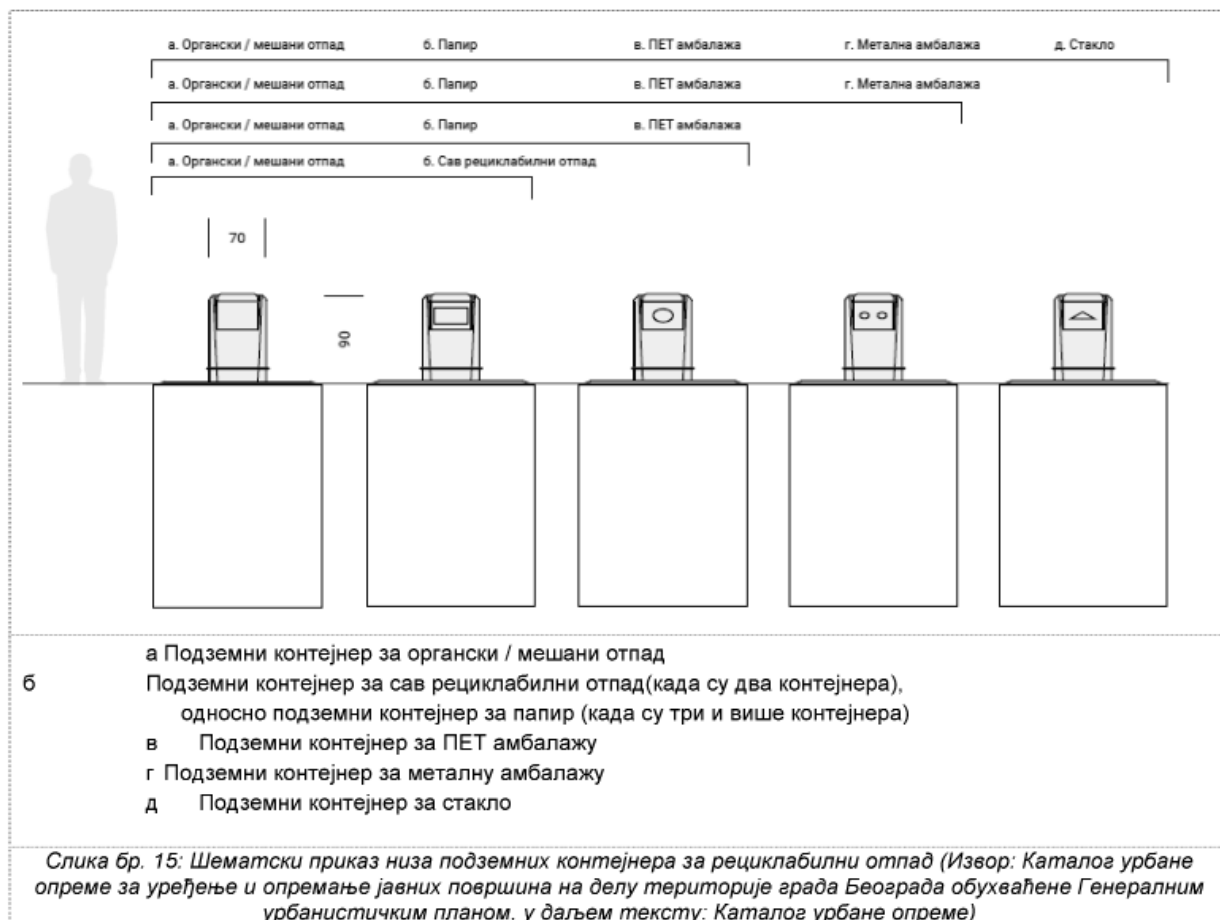
Боја:

- RAL 7015

Напомена:

- Опционо – газиште прилагодити поплочању у окружењу
- Ножно отварање обавезно
- Антивандал систем
- Прихватљив је и другачији распоред према захтеву Секретаријата за заштиту животне средине.

У одређеним зонама у којима се генерише већа количина одређених рециклабила, могуће је постављање судова већег капацитета.



На основу добијених података (од Секретаријата за заштиту животне средине и ЈКП „Градска чистоћа“) и обиласка терена установљена су одступања у броју и позицији постојећих контејнера. Такође, упоредним прегледом планске документације и катастра подземних инсталација, установљена су неслагања у положају инфраструктурних водова. Планом су дефинисане локације према траженим потребама, као и нове локације које су испуниле потребне услове. Кроз даљу разраду плана, могуће је дефинисати нове локације за постављање подземних контејнера.

Планом су дефинисани услови и критеријуми за микролокацијско вредновање локација на којима је могуће поставити подземне контејнере на јавним саобраћајним површинама, на територији општине Стари град.

Овај план није документ на основу кога је могуће вршити конкретне интервенције у простору. Он представља саставни део (прилог) Одлуке о постављању подземних контејнера за селекцију отпада и рециклажу у периоду 2019–2029, на територији градске општине Стари град. Реализација сваке појединачне локације за постављање подземних контејнера условљена је претходном израдом Микролокацијске анализе.

Проверу испуњености услова сваке локације у складу са критеријумима за микролокацијско вредновање обавља Урбанистички завод Београда ЈУП, на захтев надлежног органа градске управе – Секретаријата за заштиту животне средине.

Захтев треба да садржи катастарски план и катастар подземних инсталација у одговарајућој размери, оверених од стране Републичког геодетског завода.

Микролокацијска анализа за постављање подземних контејнера посебно садржи:

- Урбанистичко-архитектонске критеријуме;
- Саобраћајне критеријуме;
- Инфраструктурне критеријуме;
- Мере заштите простора у окружењу локације.

У поступку микролокацијске анализа сваке локације дефинисане планом неопходно је прибавити мишљења и услове:

- Секретаријата за саобраћај;
- Секретаријата за заштиту животне средине;
- Завода за заштиту споменика културе града Београда;
- Завода за заштиту природе Србије, уколико се локација налази у зони заштићених природних добара;
- ЈКП „Зеленило – Београд“;
- ЈКП „Градска чистоћа“;
- ЈКП „Београдски водовод и канализација“;
- АД „Електромрежа Србије“;
- ОДС „ЕПС Дистрибуција“;
- Предузећа за телекомуникације „Телеком Србија“;
- ЈКП „Београдске електране“;
- ЈП „Србијагас“.

Овим планом даје се могућност фазног спровођења локација подземних контејнера.

Напомена:

У склопу активности на реализацији плана за постављање подземних контејнера за селекцију отпада и рециклажу у периоду 2019–2029, потребно је покренути промотивну кампању усмерену на едукацију деце, грађана, управе, институција и привредних друштава, са циљем подизања свести о друштвеној одговорности, значаја рециклаже и неопходности очувања, заштите и унапређења животне средине.

Повољност локације за постављање подземних контејнера утврђује се на основу следећих критеријума:

1. Урбанистичко-архитектонски критеријуми:
 - окружење локације – идентификација конфликта са постојећим или планираним наменама и објектима у окружењу;
 - дефинисање конкретне локације за постављање контејнера (површина, аналитичке тачке локације);
 - тип подземних контејнера.

Детаљан опис услова и критеријума дат је у поглављу Б. Правила за постављање подземних контејнера.

2. Саобраћајни критеријуми:

- приступ локацији;
- ширина и радијуси кривина саобраћајнице за манипулацију возила ЈКП „Градска чистоћа“;
- проток саобраћаја (путничког, јавног градског, пешачког, бициклистичког, стајалишни плато, мост, надвожњак итд.);
- услови за постављање подземних контејнера на јавној саобраћајној површини (површине намењене за пешачки саобраћај или паркирање возила).

Детаљан опис услова и критеријума дат је у поглављу

3.1. Јавне саобраћајне површине.

3. Инфраструктурни критеријуми:

- траса постојећих инфраструктурних објеката и водова;
- траса планираних инфраструктурних објеката и водова према важећој планској документацији и плановима у изради;
- појас заштите инфраструктурних објеката.

Детаљан опис ових критеријума дат је у поглављу 3.2. Површине за инфраструктурне објекте и комплексе.

4. Заштита простора:

- утицај локације на животну средину;
- положај локације у односу на објекте културног наслеђа;
- положај локације у односу на заштићена и евидентирана природна добара.

Детаљан опис критеријума дат је у поглављу 1. Општа правила за постављање подземних контејнера.

Свака појединачна локација сврстана је у групу повољних, условно повољних и неповољних са аспекта микролокацијских критеријума, који ће се прецизно утврдити у фази спровођења плана.

Овај систем вредновања биће примењиван и за сваку нову локацију која у својству предлога буде дата као могућа за реализацију постављања подземних контејнера.

Саставни део овог плана су и:

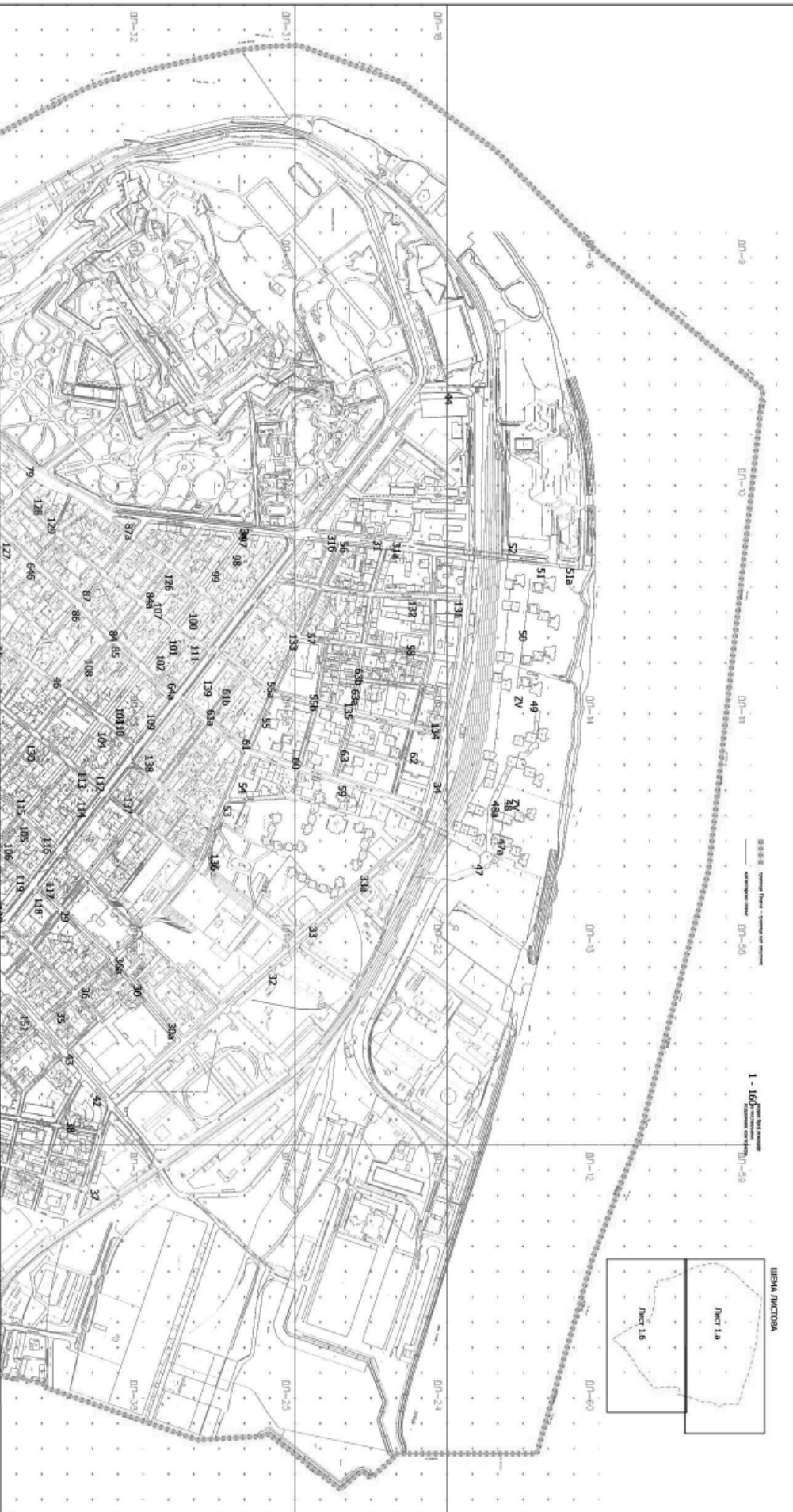
II. ГРАФИЧКИ ПРИЛОЗИ

1. Приказ локација подземних контејнера на катастарском плану са катастром подземних инсталација.
2. Извод из ПГР Београда, графички прилог 8–4: Заштита природних и културних вредности.

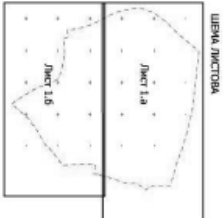
III. КАТАЛОГ ЛОКАЦИЈА ЗА ПОСТАВЉАЊЕ ПОДЗЕМНИХ КОНТЕЈНЕРА

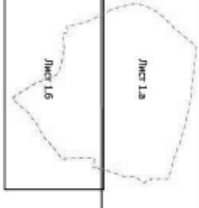
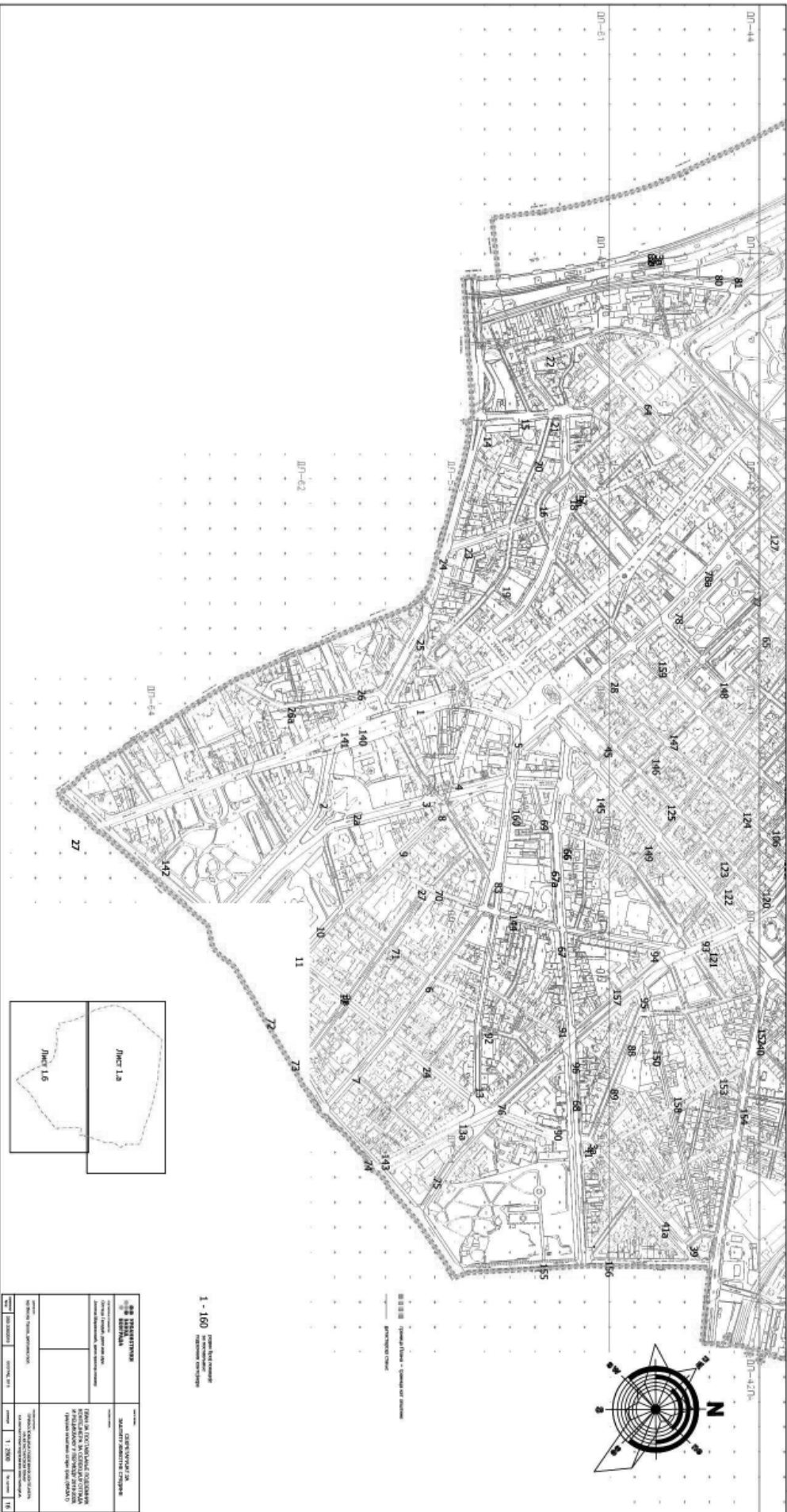
1. Подаци о постојећој планској документацији (стечене обавезе на подлози из Центра за документацију).
2. Пројектни задатак са списком локација за постављање подземних контејнера, достављен од стране инвеститора (Град Београд, Секретаријат за заштиту животне средине).
3. Табела: Потребан број контејнера на основу планиране нето грађевинске површине објеката на територији ГО Стари град.

IV. ДОКУМЕНТАЦИЈА



Границы территории
 Границы участка
 ДП-58
 1:160
 1-59





| | | | |
|--|------------------------------------|---|------------------------------------|
| | | ҚАЗАҚСТАН РЕСПУБЛИКАСЫНЫҢ САБАҚТЫҚ ҚИЯСЕТТІК ЦЕНТРІ | |
| ҚИЯСЕТТІК ЦЕНТР Қиясеттік және қиасеттік қызметтерді ұсыну | | ҚАЗАҚСТАН РЕСПУБЛИКАСЫНЫҢ ҚИЯСЕТТІК ЦЕНТРІ ҚИЯСЕТТІК ЦЕНТРДІҢ ҚИЯСЕТТІК ЦЕНТРІ ҚИЯСЕТТІК ЦЕНТРДІҢ ҚИЯСЕТТІК ЦЕНТРІ | |
| ҚИЯСЕТТІК ЦЕНТР ҚИЯСЕТТІК ЦЕНТР | ҚИЯСЕТТІК ЦЕНТР ҚИЯСЕТТІК ЦЕНТР | ҚИЯСЕТТІК ЦЕНТР ҚИЯСЕТТІК ЦЕНТР | ҚИЯСЕТТІК ЦЕНТР ҚИЯСЕТТІК ЦЕНТР |

1 - 100
 ҚИЯСЕТТІК ЦЕНТР
 ҚИЯСЕТТІК ЦЕНТР

