

**ОПЕРАТИВНИ ПЛАН ОДБРАНЕ ОД ПОПЛАВА ЗА ВОДЕ ДРУГОГ И НИЖЕГ РЕДА
НА ТЕРИТОРИЈИ ГРАДА ЧАЧКА ЗА 2020. ГОДИНУ**

I ИЗВОД ИЗ РЕПУБЛИЧКОГ ОПЕРАТИВНОГ ПЛАНА

1.1. Систем за заштиту од поплава – заштитни објекти на водама I реда и водни објекти за одводњавање у јавној својини који се налазе на територији града Чачка

Систем за заштиту од поплава-сектори, деонице, заштитни водни објекти, штићена поплавна подручја и критеријуми за проглашење редовне и ванредне одбране од поплава од спољних вода и загушења ледом

| Сектор | Назив сектора | | | |
|----------------|---|--|--|---|
| | Опис и дужина система за заштиту од поплава | | | |
| Ознаке деонице | Опис деонице | Заштитни водни објекти на којима се спроводе мере одбране од поплава | Критеријуми за увођење мера одбране од поплава | Штићено поплавно подручје |
| | Водоток | | Водомер (Р)-РХМЗ-а. (Л)-локција: л-летва, лим-лиминграф. д-дигитално и-Таб 1. ив-Таб 2: „0“ –кота нуле | Касета Регулисано подручје |
| | Назив | 1. | ВВ Мах осмотрени водостај (датум) | Чвор |
| | Дужина система за заштиту од поплава | 2. | РО Редовна одбрана-водостај и кота ВО Ванредна одбрана-водостај и кота М Меродавни водостај за меродавни Q_% КВ Критични водостај/кота З заштитног система | Дужина система за заштиту од поплава Општина |

| Водна јединица: | | „ЗАПАДНА МОРАВА-ЧАЧАК“ | | |
|---|--|---|--|---|
| Воде I реда: Сектор-деоница Дужина објекта: Бране: | | Западна Морава, Чемерница, Каменица, Деспотовица, Бјелица, Црновршки поток, Скрапеж, Ђетиња М.13. – М.13.1., М.13.2., М.13.3., М.13.4., М.13.5., М.13.6., М.13.7., М.13.8., М.13.9., М.13.10. и М.13.11. 62,27 км „Младост“, „Међувршје“, „Овчар Бања“, „Голи камен“, „Градска брана“ и „Вругци“ | | |
| М.13.1. | Западна Морава, Чемерница, Каменица код Чачка 36.35 км | 1. Десни насип уз Западну Мораву кроз Чачак, 5.09 км са** регулисаним коритима од ушћа у Западну Мораву: Атеничке реке 1.44 км, Лозничке реке 2.73 км и Лупњаче 2.20 км, укупно 11.46 км | В Западна Морава: Чачак (Р): л. д. ив. „0“ 234.04 ВВ 460 (13.05.1965.) РО 350 237.54 ВО 450 238.54 МВ Q 1% = 1120 m ³ /s | „Чачак 1“ Затворена касета 11.46 км ЧАЧАК |
| | | 2. Леви насип уз Западну Мораву од ушћа Чемернице до бране „Парменац“, 12.68 км | | „Чачак 2“ Затворена касета 18.98 км ЧАЧАК |
| | | 3. Десни насип уз Чемерницу од ушћа у Западну Мораву до ушћа Дучине. 6.30 км | В Чемерница: Коњевићи (Л): л. „0“ 229.66 ВВ РО 250 232.16 ВО 400 233.66 | „Балуга“ Затворена касета 5.30 км ЧАЧАК |
| | | 4. Леви насип уз Чемерницу од ушћа у Западну Мораву до Прељине 5.30 км | | |
| | | 5. Регулисано корито Каменице од ушћа у Западну Мораву 0.61 км | В Каменица: Пријевор РО испуњено минор корито уз даљи пораст ВО нивоа на 0.50 м испод круне мајор корита уз даљи пораст МВ Q 1% = 268 m ³ /s | „Пријевор“ Регулисано подручје 0.61 км ЧАЧАК |
| М.13.2. | Западна Морава Брана „Младост“ | 1. Брана „Младост“ са сегментним уставама на Западној Морави у Чачку Управљање према Елаборату за одржавање, експлоатацију, управљање и одбрану од поплава | Карактеристичне коте 235.50 круна бетонског прага 238.50 прелив (круна сегментне уставе) | „Младост“ ЧАЧАК |
| М.13.3. | Деспотовица код Горњег Милановца 11.68 км | 1. Десни насип и регулисано корито Деспотовице у Горњем Милановцу 5.84 км | РО ниво у ножици насипа ВО ниво на 1.00 м испод круне насипа уз даљи пораст МВ Q 1% = 121 m ³ /s | „Горњи Милановац 1“ Регулисано подручје 5.84 км ГОРЊИ МИЛАНОВАЦ |

| | | | | | |
|---------|--------------------------------------|--|---|---|---|
| | | 2. Леви насип и регулисано корито Деспотовице у Горњем Милановцу 5.84 км | | | „Горњи Милановац 2“ Регулисано подручје 5.84 км ГОРЊИ МИЛАНОВАЦ |
| М.13.4. | Западна Морава Брана „Међувршје“ | 1. Брана са акумулацијом „Међувршје“ на Западној Морави | Према Елаборату за одржавање, експлоатацију, управљање и одбрану од поплава | | „Међувршје“ ЧАЧАК |
| М.13.5. | Западна Морава Брана „Овчар бања“ | 1. Брана са акумулацијом „Овчар бања“ на Западној Морави | Према Елаборату за одржавање, експлоатацију, управљање и одбрану од поплава | | „Овчар бања“ ЧАЧАК |
| М.13.6. | Бјелица код Лучана и Гуче 6,76 км | 1. десни насип Бјелице у зони Лучана 1.6 км са мобилним системом у зони моста на путу за Гучу 0.012 км, заштитног зида са насипом и обалоутврдом у зони фабрике „Милан Благојевић-Наменска“ 0.75 км, укупно 2.362 км | ВВ 300.50 (07.03.2016.) РО 296.50 ВО 298.80 МВ Q 1% = 380 m ³ /s КВЗ 298.80 | „Лучани“ Регулисано подручје 3,57 км ЛУЧАНИ | ЦС „Лучани“ са гравитационим испустом |
| | | 2. Успорни тунел потока Спило 0.25 км 3. Успорени тунел Лучанског потока 0.047 км са уставама и ЦС „Лучани“ 4. Леви насип Бјелице кроз насеље Ђераћ 0,91 км са АБ зидовима на седам локалитета | | | |
| | | 5. Регулисано корито Бјелице кроз Гучу 3.19 км | РО испуњено минор корита уз даљи пораст ВО ниво на 0.50 м испод круне мајор корита уз даљи пораст МВ Q 1% = 277 m ³ /s | „Гуча“ Регулисано подручје 3.19 км ГУЧА | |

| | | | | | |
|---------|---|--|---|---|--|
| M.13.7. | Црновршк и поток Брана „Голи камен“ | 1. Брана са акумулацијом „Голи камен“ на Црновршком потоку, левој притоци Вучковице (лева притока Бјелице) Простор за пријем поплавног таласа 100.000 m ³ | Карактери стичне коте 538.40 прелив/нор мални ниво 539.60 прелив (круна сегментне уставе) 541.00 круна броне | „Голи камен“ ЛУЧАНИ | |
| M.13.8. | Скрапеж код Пожеге 5.48 км | 1. Десни насип уз Скрапеж кроз Пожегу 2.42 км | РО ниво у ножици насипа ВО ниво на 1.50 м испод круне насипа уз даљи пора ст МВ Q 1% = 367 m ³ /s | „Пожега 1“ Регулисан о подручје 2.42 км ПОЖЕГА | |
| | | 2. Леви насип уз Скрапеж кроз Пожегу 3.06 км | | „Пожега 2“ Регулисан о подручје 3.06 км ПОЖЕГА | |
| M.13.9. | Ђетиња код Ужица 2.00 км | 1. Регулисано корито Ђетиње кроз Ужице 2.00 км | РО ниво у круни минор корита ВО ниво на 1.00 м испод круне мајор корита уз даљи пора ст МВ Q 1% = 173 m ³ /s | „Ужице“ Регулисан о подручје 2.00 км УЖИЦЕ | |
| M.13.10 | Ђетиња Брана „Градска брана“ | 1. Брана „Градска брана“ са уставама на Ђетињи у Ужицу Управљање у складу са Одлуком о управљању објекта Градске бране на Градској плажи („Сл. лист града Ужица“ број 2/17 од 17. јануара 2017. године), према којој су две уставе стално спуштене (фиксне), а осталих пет су максимално подигнуте осим у периоду од 10. маја до 15. октобра | Карактери стичне коте 406.00 прелив 408.80 круна устава | „Градска брана“ УЖИЦЕ | |

| | | | | | |
|---------|-----------------------------|--|---|-------------------|--|
| M.13.11 | Ђетиња Брана „Врутци“ | 1. Брана са акумулацијом „Врутци“ на Ђетињи десној притоци Западне Мораве Неприкосновени простор за пријем поплавног таласа 13.300.000 m ³ Евакуација великих вода се врши према пројекту коришћења бране и акумулације водопривредног система „Врутци“ | Карактери стичне коте 621.30 нормални ниво 627.00 прелив 630.00 круна броне | „Врутци“ УЖИЦЕ | |
|---------|-----------------------------|--|---|-------------------|--|

**ПОМОЋНИК РУКОВОДИОЦА НА ВОДНОМ ПОДРУЧЈУ:
ПОМОЋНИК РУКОВОДИОЦА НА ВОДНОМ ПОДРУЧЈУ ЗА БРАНЕ:**

| | | | |
|---|---|---|---|
| СЕКТОР | ПРЕДУЗЕЋЕ Директор Секторски руководиоца Заменик секторског руководиоца | | Деоница |
| <p>ПОМОЋНИК за М.13.1., М.13.3. и М.13.6.: Драган Рапајић, моб.064/840-4146, Е-mail: dragan.rapajic@srbijavode.rs</p> <p>ПОМОЋНИК за бране М.13.2., М.13.4., М.13.5. и М.13.7.: Драган Рапајић, моб.064/840-4146, Е-mail: dragan.rapajic@srbijavode.rs</p> <p>ВПЦ „МОРАВА“ РЈ „Чачак“, Чачак, тел. 032/356-830, факс 032/357-637, Е-mail: rj.zapadnamorava@srbijavode.rs</p> <p>ПОМОЋНИК за М.13.8. и М.13.9.: Југослав Јовановић, моб. 064/843-21-04, Е-mail: jugoslav.jovanovic@srbijavode.rs</p> <p>ПОМОЋНИК за бране М.13.10. и М.13.11.: Југослав Јовановић, моб. 064/843-21-04, Е-mail: jugoslav.jovanovic@srbijavode.rs</p> <p>ВПЦ „МОРАВА“, Ниш, Секција Ужице, Ужице, тел/факс 031/514-688</p> | | | |
| М.13. | | Водопривредно „МОРАВА“ ДОО Чачак, тел. 032/344-466, факс 032/322-293, Е-mail: vadmorava@eunet.rs Директор: Раде Радовановић, моб.063/654-064 Марина Вуканић, моб. 063/140-49-57 Драган Бојовић, моб. 063/706-8580 | М.13.1., М.13.3., М.13.6. М.13.8. и М.13.9. |
| | Брана „МЛАДОСТ“ | ВПЦ „МОРАВА“, Ниш тел. 018/425-8185, 425-8186, факс: 018/451-3820, Е-mail: odbrana@srbijavode.rs Директор: Драгана Симић, моб. 064/840-4084, Е-mail: dragana.simic@srbijavode.rs СПОРТСКИ ЦЕНТАР „МЛАДОСТ“ Чачак тел. 032/222-719, 344-632, факс: 032/222/719, Е-mail: scemca@eunet.rs Директор: Милош Стеванић, моб. 064/641-2788 | М.13.2. |
| | Бране „Међувршје“ и „Овчар Бања“ | Бране „МЕЂУВРШЈЕ” и „ОВЧАР БАЊА” ВПЦ „МОРАВА”, Ниш, тел. 018/425-8185, 425-8186, факс: 018/451-3820, Е-mail: odbrana@srbijavode.rs Директор: Драгана Симић, моб. 064/840-4084, Е-mail: dragana.simic@srbijavode.rs ЈП ЕПС БЕОГРАД Огранак | М.13.4., М.13.5. |

| | | | |
|--|-----------------------|--|----------|
| | | <p>„ДРИНСКО-ЛИМСКЕ ХИДРОЕЛЕКТРАНЕ” Бајна Башта ХЕ „ЕЛЕКТРОМОРАВА”, Чачак тел. 032/221-729, факс 032/221-717 МЕЂУВРШЈЕ: тел. 032/559-6202 ОВЧАР БАЊА: тел. 032/559-6201 E-mail: slavko.majstorovic@dlhe.rs Директор: Славко Мајсторовић, моб.064/836-2828</p> | |
| | Брана „ГОЛИ КАМЕН“ | <p>Брана „ГОЛИ КАМЕН” ВПЦ „МОРАВА”, Трг Краља Александра 2а, Ниш тел. 018/425-8185, 425-8186, факс 018/451-3820, E-mail: odbrana@srbijavode.rs Директор: Драгана Симић, моб. 064/840-4084, E-mail: dragana.simic@srbijavode.rs Водопривредно ДОО „МОРАВА”, Чачак тел. 032/322-293, факс 032/322-293, E-mail: vadmorava@eunet.rs Директор: Раде Радовановић, моб. 063/654-064</p> | М.13.7. |
| | Брана „ГРАДСКА БРАНА“ | <p>Брана „ГРАДСКА БРАНА” ВПЦ „МОРАВА”, Ниш тел. 018/425-8185, 425-8186, факс 018/451-3820, E-mail: odbrana@srbijavode.rs Директор Драгана Симић, моб. 064/840-4084, E-mail: dragana.simic@srbijavode.rs ЈП „ВЕЛИКИ ПАРК”, Ужице тел. 031/351-81-52, 352-17-37, E-mail: jp@velikipark.rs Директор: Бранко Богићевић, моб. 065/521-73-71</p> | М.13.10. |
| | Брана „ВРУТЦИ“ | <p>Брана „ВРУТЦИ” ВПЦ „МОРАВА”, Ниш, тел. 018/425-8185, 425-8186, факс 018/451-3820, E-mail: odbrana@srbijavode.rs Директор Драгана Симић, моб. 064/840-4084, E-mail: dragana.simic@srbijavode.rs ЈКП „ВОДОВОД“, Ужице, тел. 031/515-777, 521-969, факс 031/512-635, тел. На брани : 031/581-949, 380-7115, 522-455 E-mail: d.ljujictd@gmail.com, info@vodovod-ue.co.rs Директор: Душко Љујић, моб. 063/775-7744, 064/845-9515</p> | М.13.11. |
| <p>Специјализовано предузеће за извођење санационих радова и хитне интервенције на заштитним и регулационим објектима</p> | | | |
| <p>ПОМОЋНИК за ангажовање специјализованих предузећа, механизације, опреме, материјала и алата за одбрану од поплава: Милорад Џинчић, моб. 064/840-40-94, E-mail: milorad.dzincic@srbijavode.rs ВПЦ „МОРАВА“, Ниш, тел. 018/425-81-85, факс 018/451-38-20, E-mail: vpcmorava@srbijavode.rs</p> | | | |
| <p>ВП „ЋУПРИЈА“ А.Д. , Ћуприја, тел.035/887-15-08, факс 035/887-10-44, E-mail: uprava@vpcuprija.com Директор: Миладин Гаврић, моб. 064/881-07-40 Небојша Танасковић, моб. 065/874-86-58</p> | | | |
| <p>За интервентну локалну заштиту критичне инфраструктуре: Развојно Иновациони Систем д.о.о.,Београд, тел. 011/436-0505, E-mail: milan@razvojnoinovacionisistem.rs Директор: Горан Тасић, моб. 063/379-071 мр Милан Марковић, моб. 065/81-35-069</p> | | | |

1.2. Извештајне хидролошке станице за ванредно осматрање водостаја у надлежности Републичког хидрометеоролошког завода Србије са условним водостајима

| Р.Б. | Водоток | Хидролошка станица | Подручје одбране од поплава | | Условни водостај Н (cm) | Израда прогноза/тенденција | Време од најаве до пристизања врха таласа |
|------|----------------|--------------------|-----------------------------|---------------|-------------------------|----------------------------|---|
| | | | Деоница одбране | Општина/ Град | | | |
| 1. | 2. | 3. | 4. | 5. | 6. | 7. | 8. |
| 1. | Западна Морава | Чачак | М.13.1 | Чачак | 280 | + | 45 сати |

1.3. Правно лице надлежно за организовање и спровођење одбране од поплава, руководилац на водном/мелирационом подручју/његов заменик и помоћник, секторски руководилац/његов заменик, руководилац хидромелирационог система/његов заменик, на територији града Чачка

Систем за заштиту од поплава – хидромелирациони системи, територијална припадност цицтема, дужина каналске мреже, реципијент, евакуациони објекти и критеријуми и услови за проглашење редовне и ванредне одбране од поплава од унутрашњих вода

- Мелирационо подручје „Западна Морава“

ХМС: ЗМ 1.

| Ознака ХМС | Хидромелиорациони систем (ХМС) | Територијална припадност системи Катастарска општина (КО) | Дужина каналске мреже (ДКМ) (m) | Реципијент | Евакуациони објекат | |
|------------|--------------------------------|--|---------------------------------|---------------------------|---------------------------|--------------------|
| | | | | | Гравитац иони испуст (ГИ) | Црпна станица (ЦС) |
| ЗМ 1. | Чачак | Љубић, Трбушани, Пријевор, Коњевићи, Љубићска Балуга, Станчићи, Горња Трепча, Доња Трепча, Остра, Мојсиње, Доња Горевница, Мрчајевци, Бресница, Бечањ и Катрга | 36.000 | Западна Морава. Чемерница | + | - |

Правно лице надлежно за организовање и спровођење одбране од поплава, руковаца одбране од поплава на мелирационом подручју, његов заменик и помоћник, руководилац хидромелирационог система и његов заменик

| ПОМОЋНИК РУКОВОДИОЦА ОДБРАНЕ ОД ПОПЛАВА НА МЕЛИОРАЦИОНОМ ПОДРУЧЈУ: | |
|--|--|
| ОЗНАКА ХИДРОМЕЛИОРАЦИОНОГ СИСТЕМА (ХМС) | ПРЕДУЗЕЋЕ Директор Руководилац ХМС Заменик руководиоца ХМС |
| ПОМОЋНИК: Драган Рапајић, моб.064/840-4146, Е-mail: dragan.rapajic@srbijavode.rs ВПЦ „МОРАВА“ РЈ „Чачак“, Чачак, тел. 032/356-830, факс 032/357-637, Е-mail: rj.zapadnamorava@srbijavode.rs | |
| ПОМОЋНИК РУКОВОДИОЦА ЗА ХИДРОМАШИНСКУ ОПРЕМУ: Зоран Илић, моб.064/840-40-50, Е-mail: zoran.ilic@srbijavode.rs ВПЦ „МОРАВА“, Ниш, тел. 018/425-81-85, факс 018/451-38-20, Е-mail: ypcmorava@srbijavode.rs | |
| ЗМ 1. | Водопривредно „МОРАВА“ ДОО Чачак, тел.032/344-466, факс 032/322-293, Е-mail: vadmorava@eunet.rs Директор: Раде Радовановић, моб. 063/654-064 Људмила Пирковић, тел. 032/322-293 Миладин Дамљановић, моб. 064/294-68-47 |

II ШТИЋЕНА ПЛАВНА ПОДРУЧЈА

2.1. Заштитни објекти који се налазе на територији града Чачка на водама II реда на којима се спроводи одбрана од поплава – сектори/деонице, заштитни водни објекти, штићена плавна подручја и критеријуми за проглашавање редовне и ванредне одбране од поплава од спољних вода и леда (по угледу на Републички оперативни план)

За координацију одбране од поплава за територију јединице локалне самоуправе задужена је Служба за безбедност и одбрану, одржавање и помоћно техничке послове и Стручно-оперативни тим за заштиту и спасавање од поплава који су надлежани за спровођење мера заштите од поплава. Одбрану од поплава организује и спроводи јединица локалне самоуправе на својој територији, у складу са општим планом, планом заштите и спасавања у ванредним ситуацијама Републичким оперативним планом и Локалним оперативним планом.

У складу са Законом о смањењу ризика од катастрофа и управљању ванредним ситуацијама, правна и физичка лица чија је имовина угрожена поплавама одговорна су за спровођење мера одбране од поплава у циљу заштите угрожене имовине.

Град Чачак је наручио израду Студије и оперативног плана за заштиту од поплава коју је израдио Грађевински факултет из Београда у сарадњи са предузећем „ЕХТИНГ“ Д.О.О. која је завршена 2012. године. На основу мишљења достављено од стране ЈВП „Србијаводе“ бр.07-2024/2 у поступку доношења Оперативног плана за одбрану од поплава за воде II реда на подручју града Чачка као закључак наведени су неопходни елементи којим је потребно допунити истоимени план. С тим у вези Водопривредно предузеће ВДОО „Морава“ је израдила техничку документацију са циљем да се предметни план и студија допуне неопходним елементима који су у складу са садржајем локалног оперативног плана за воде II реда за које мишљење издаје надлежно Јавно водопривредно предузеће "Србијаводе". У складу са горе наведеним дефинисан је садржај оперативног плана за воде II реда на територији града Чачка.

На основу Одлуке о утврђивању пописа вода I реда које је донела Влада Републике Србије 04.11.2010. године, у воде I реда на територији града Чачка спадају: река Западна Морава, Чемерница, Каменица и Дичина. Све површинске воде које нису утврђене као воде I реда сматрају се водама II реда у које се на територији града Чачка сврставају Атеничка, Бања, Бресничка, Буковац, Жутаја, Жежевачка, Карача, Липничка, Лозничка, Лупњача, Мршиначка, Островска, Слатинска, Трнавска, Растока, Велики поток, Дубоки поток и др. На територији града Чачка, Западна Морава је на четири места преграђена бранама иза којих су формирана вештачка језера: језеро Међувршје, Овчарско - Кабларско језеро, језеро Парменац, језеро у самом граду изграђено је у оквиру Спортског Центра "Младост".

2.2. Локални водни објекти и хидролошке карактеристике (Рачунске кише).

Као основ за одређивање меродавних рачунских киша за разматране сливне површине коришћене су зависности висина кише – трајање кише – повратни период (ХТП) за станицу Пожега и висине дневних киша на девет падавинских станица.

Табела 1. Рачунске кише кратког трајања на главној метеоролошкој станици Пожега

| Трајање кише (мин) | Вероватноћа превазилажења | | |
|--------------------|---------------------------|------|------|
| | 5% | 2% | 1% |
| | Висина кише (мм) | | |
| 60 | 42.5 | 53.1 | 61.8 |
| 120 | 49.0 | 60.7 | 70.4 |
| 180 | 52.6 | 65.0 | 75.3 |
| 360 | 57.1 | 69.9 | 80.5 |
| 720 | 60.2 | 72.8 | 83.4 |
| 1440 | 69.8 | 85.0 | 97.8 |

Табела 2. Подаци о падавинама са меродавних метеоролошких станица

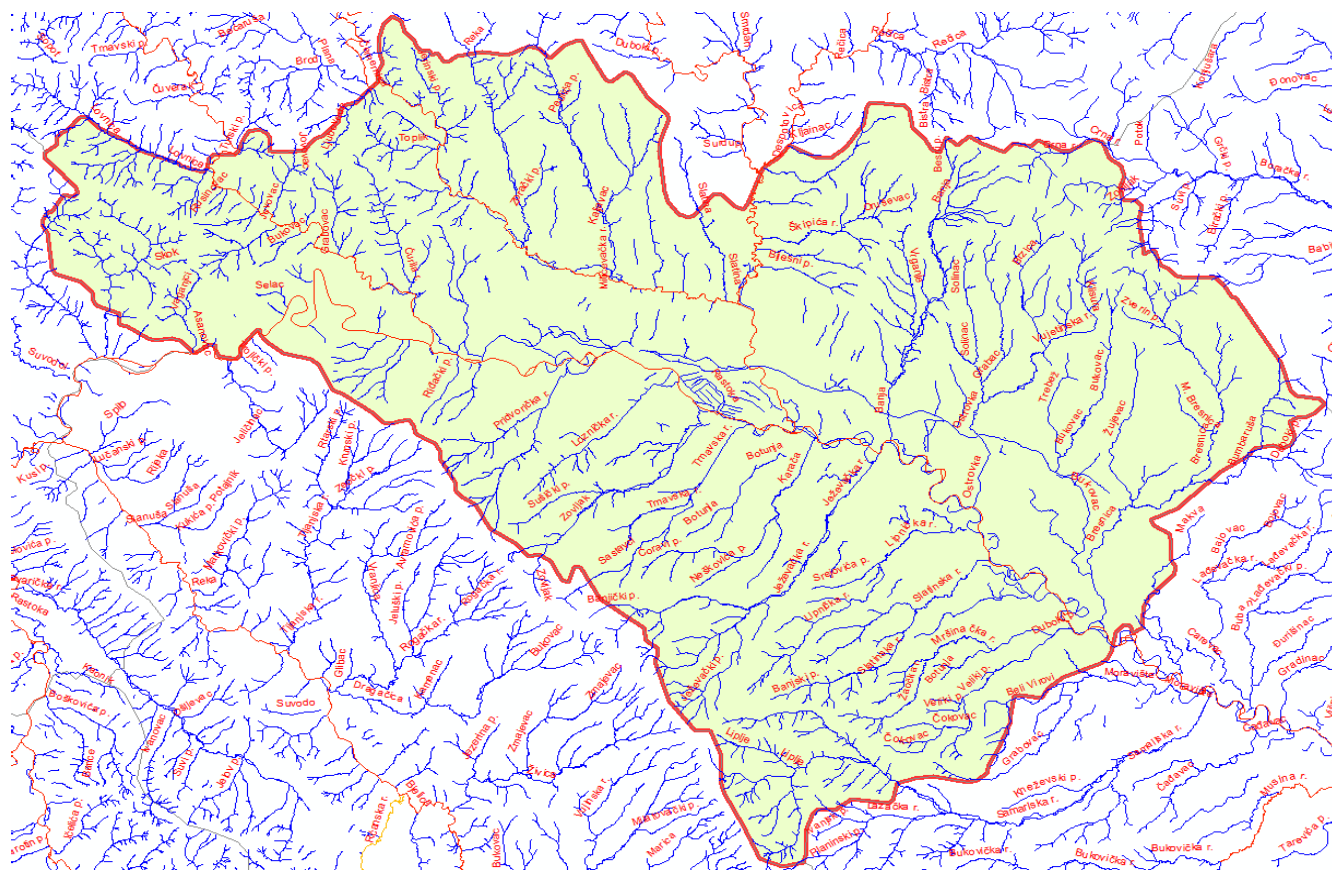
| Падавинска станица | | Вероватноћа превазилажења | | |
|--------------------|------------|---------------------------|------|-------|
| | | 5% | 2% | 1% |
| | | Висина кише (мм) | | |
| K1 | Рудник | 83.7 | 96.2 | 105.7 |
| K2 | Љутице | 74.0 | 89.9 | 103.2 |
| K3 | Коштунићи | 72.2 | 82.7 | 90.6 |
| K4 | Г. Добриња | 72.3 | 86.8 | 98.8 |
| K5 | Пожега* | 71.2 | 84.1 | 92.7 |
| K6 | Гуча | 82.0 | 99.7 | 114.4 |
| K7 | Катрга | 61.1 | 72.1 | 81.2 |
| K8 | Врдила | 77.2 | 93.0 | 105.3 |
| K9 | Краљево | 78.7 | 93.1 | 103.8 |

Најважније и најдуже леве притоке Западне Мораве су: Бресничка река (17 км), Островачка река (14 км) итд. Са десне стране у Западну Мораву се уливају реке чија се изворишта налазе на обронцима Овчара и Јелице, а најдуже су: Жежевичка река (13 км), Атеничка река (5 км), Трнавска река (6 км), Слатинска река (10 км) итд.

Табела 3. Списак већих река и потока на територији града Чачка са карактеристикама

| Редни број | Река/Поток | Профил | Положај тока | Површина слива | Дужина L (km) |
|------------|-------------|----------------|--------------|----------------|---------------|
| 1. | Моравиште | Западна Морава | десна | 22,0 | 13,6 |
| 2. | Дубоки | Западна Морава | десна | 20,9 | 11,5 |
| 3. | Слатинска | Западна Морава | десна | 13,9 | 11,5 |
| 4. | Липничка | Западна Морава | десна | 19,7 | 12,9 |
| 5. | Жежевачка | Западна Морава | десна | 27,9 | 14,0 |
| 6. | Карача | Западна Морава | десна | 19,8 | 11,1 |
| 7. | Трнавска | Западна Морава | десна | 13,3 | 9,74 |
| 8. | Атеничка | Западна Морава | десна | 16,3 | 10,3 |
| 9. | Лозничка | Западна Морава | десна | 7,88 | 7,87 |
| 10. | Придворица | Западна Морава | десна | 13,7 | 7,88 |
| 11. | Парменац | Западна Морава | десна | 3,32 | 3,66 |
| 12. | Виноградина | Западна Морава | десна | 2,39 | 3,56 |
| 13. | Грахориште | Западна Морава | десна | 2,79 | 2,34 |
| 14. | Виноградина | Западна Морава | десна | 1,97 | 3,45 |
| 15. | Каменица | Западна Морава | лева | 214 | 53,3 |
| 16. | Асановац | Западна Морава | лева | 3,98 | 3,83 |
| 17. | Врнчанска | Западна Морава | лева | 14,3 | 8,48 |
| 18. | Папратишка | Западна Морава | лева | 14,1 | 9,33 |
| 19. | Каменица | Западна Морава | лева | 179 | 39,7 |
| 20. | Чемерница | Западна Морава | лева | 626 | 56,1 |
| 21. | Дичина | Чемернице | лева | 212 | 41,6 |
| 22. | Бања | Западна Морава | лева | 26,3 | 14,3 |
| 23. | Островка | Западна Морава | лева | 31,8 | 15,0 |
| 24. | Жујевац | Западна Морава | лева | 78,9 | 20,7 |
| 25. | Бресница | Западна Морава | лева | 53,3 | 7,87 |

Слика 1. Ситуациони приказ хидрографске мреже града Чачка

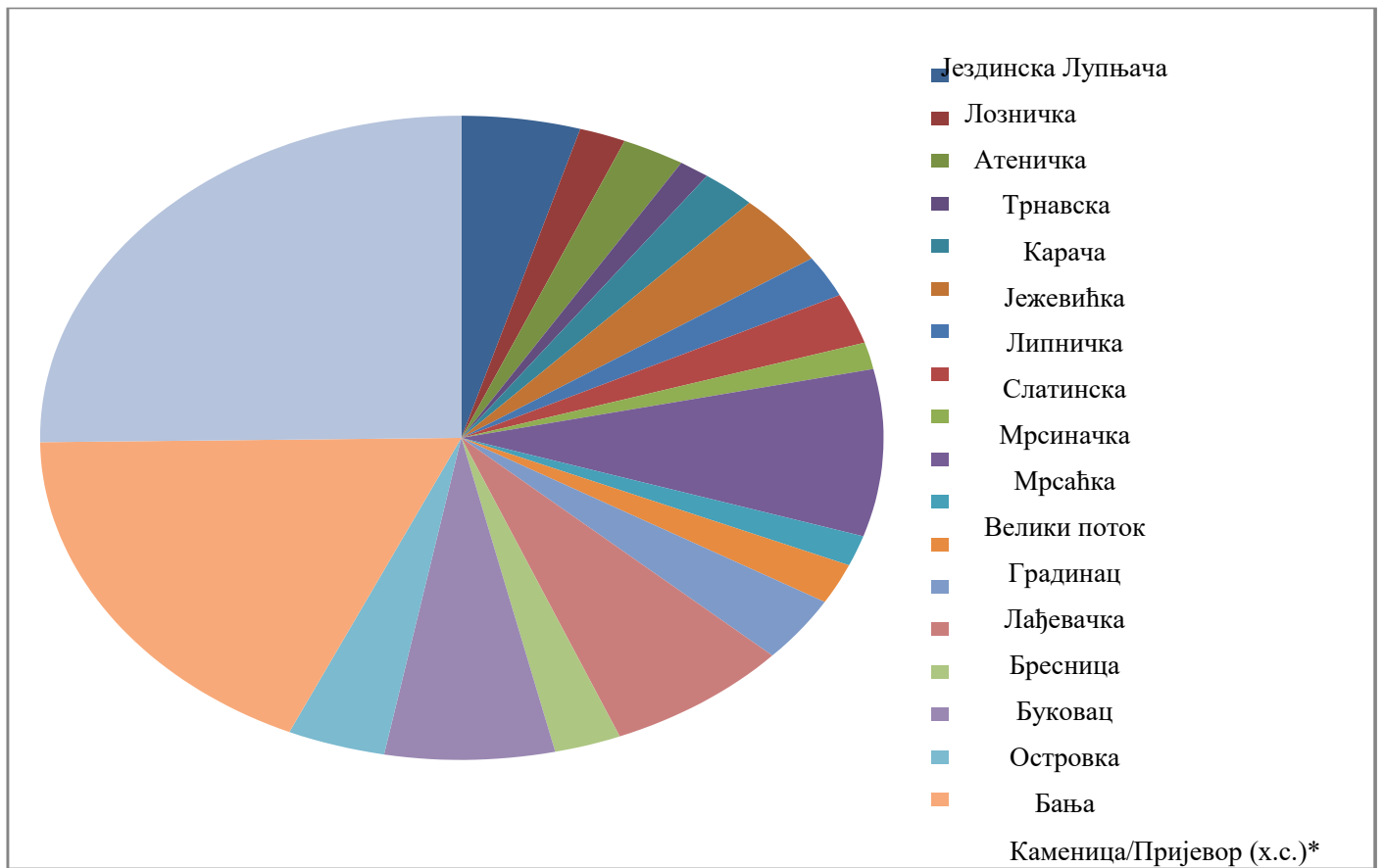


На основу извршених хидролошких анализа у домену параметарске хидрологије приказани су проточија значајнијих водотокова на територији града Чачка.

Табела 4. Проточија значајних водотокова добијених на основу анализа параметарске хидрологије

| Слив | Река | А (км ²) | Вероватноћа превазилажења | | | |
|------|------|---------------------------|---------------------------|------|------|------|
| | | | 5% | 2% | 1% | |
| | | | Q (м ³ /с) | | | |
| 1. | S02 | Јездинска (Лупњача) | 13.19 | 33.0 | 47.3 | 60.5 |
| 2. | S01 | Лозничка | 5.73 | 13.2 | 18.7 | 23.8 |
| 3. | S03 | Атеничка | 13.03 | 16.9 | 24.5 | 32.1 |
| 4. | S04 | Трнавска | 6.17 | 8.3 | 12.0 | 15.7 |
| 5. | S05 | Карача | 10.36 | 14.7 | 21.3 | 27.7 |
| 6. | S06 | Јежевачка | 23.20 | 24.8 | 36.6 | 48.6 |
| 7. | S07 | Липничка | 10.36 | 15.2 | 21.8 | 28.2 |
| 8. | S08 | Слатинска | 12.08 | 18.3 | 26.1 | 33.7 |
| 9. | S09 | Мрсиначка | 6.58 | 9.9 | 14.0 | 18.0 |
| 10. | S18 | Мрсаћка | 61.06 | 60.0 | 86.7 | 112 |
| 11. | S19 | Велики поток | 8.35 | 11.1 | 15.9 | 20.5 |
| 12. | S16 | Градинац | 9.58 | 15.1 | 21.5 | 27.5 |
| 13. | S17 | Лађевачка | 15.76 | 23.8 | 34.1 | 44.1 |
| 14. | S20 | Бресница | 53.26 | 51.4 | 73.1 | 94.3 |
| 15. | S11 | Буковац | 10.63 | 19.2 | 27.0 | 34.4 |
| 16. | S12 | Островка | 31.85 | 46.9 | 67.1 | 86.7 |
| 17. | S13 | Бања | 24.26 | 26.2 | 38.2 | 50.3 |
| 18. | S15 | Каменица/Пријевор (х.с.)* | 202.44 | 148 | 199 | 242 |
| 19. | S14 | Чемерница/Прелјина(х.с.)* | 611.34 | 199 | 270 | 337 |

Слика 2. Графички приказ значаја водотока са становишта протицаја

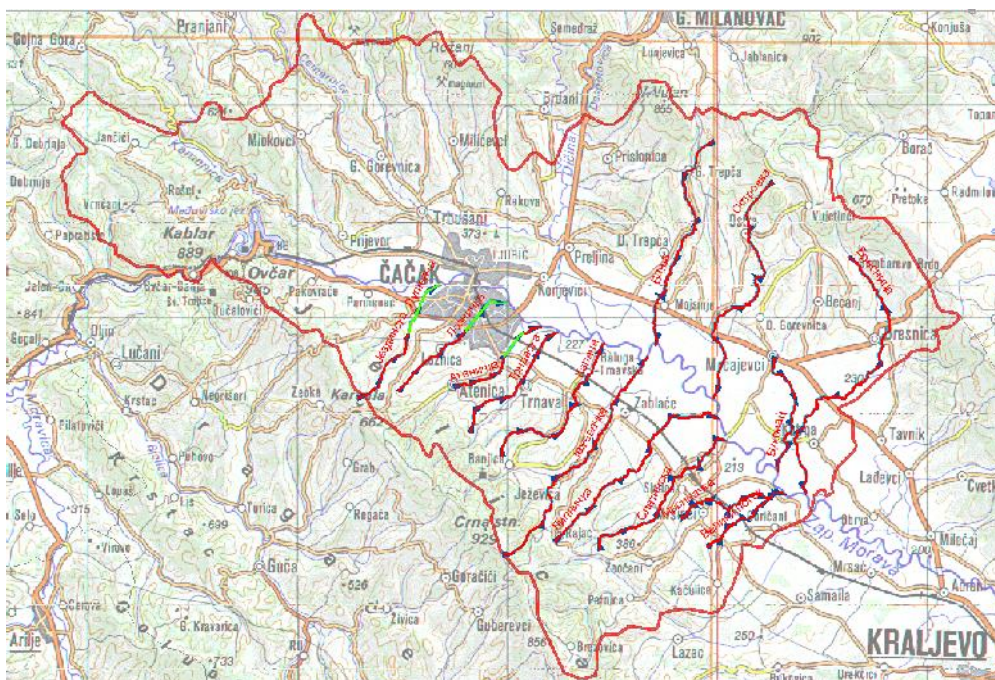


Делимично су регулисане само реке: Атеничка река, Лозничка река и река Лупњача и то:

- Атеничка река- Од регионалног пута Чачак-Краљево низводно у дужини $L \sim 1500m$,
- Река Јездинска Лупњача од ушћа узводно у дужини од $L \sim 2840 m$,
- Лозничка река - од ушћа узводно у дужини од $L \sim 2700m$.

Ови регулисане деонице водотока се налазе у систему одбране од поплава вода првог реда имајући у виду да са деснообалним насипом реке Западне Мораве чине јединствени систем, браћену затворену касету Чачак 1

Слика 3. Приказ регулисане и нерегулисане деонице водотокова II реда на територији града Чачка



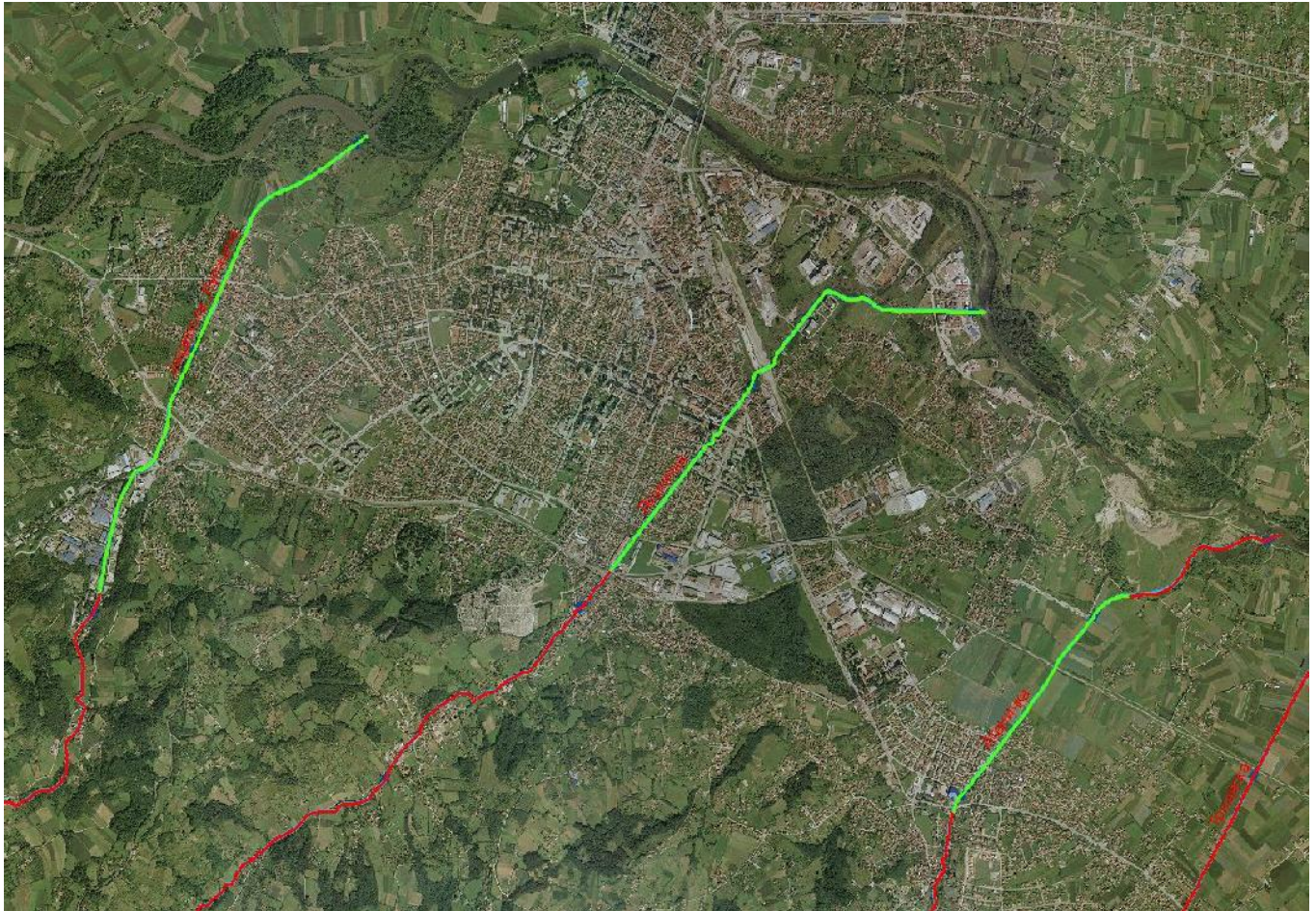
Црвеним линијама су приказане све деонице водотокова које се налазе у природном нерегулисаном стању. Зеленим линијама приказани су регулисани делови водотока. Сва три водотока налазе се на десној обали Западне Мораве у зони месних заједница које се налазе у ужем градском језгру.

Воде II реда су од 2015. године, у систему редовног одржавања. Регулисане деонице Лупњаче, Лозничке и Атеничке реке су до 2014. године, спорадично оджаване кроз систем редовног одржавања вода I реда из програма ЈВП "Србијаводе", а од 2015. године, у редовном одржавању кроз план и програм чишћења вода II реда које су у надлежности града. На територији града Чачка у зони водотокова II реда нема изграђених објеката за заштиту од поплава - насипа.

Делови регулисаних водотока предметне 3 реке налазе се у оквиру штићеног водног подручја вода I реда: "Чачак 1" - Затворена касета 11.46km.

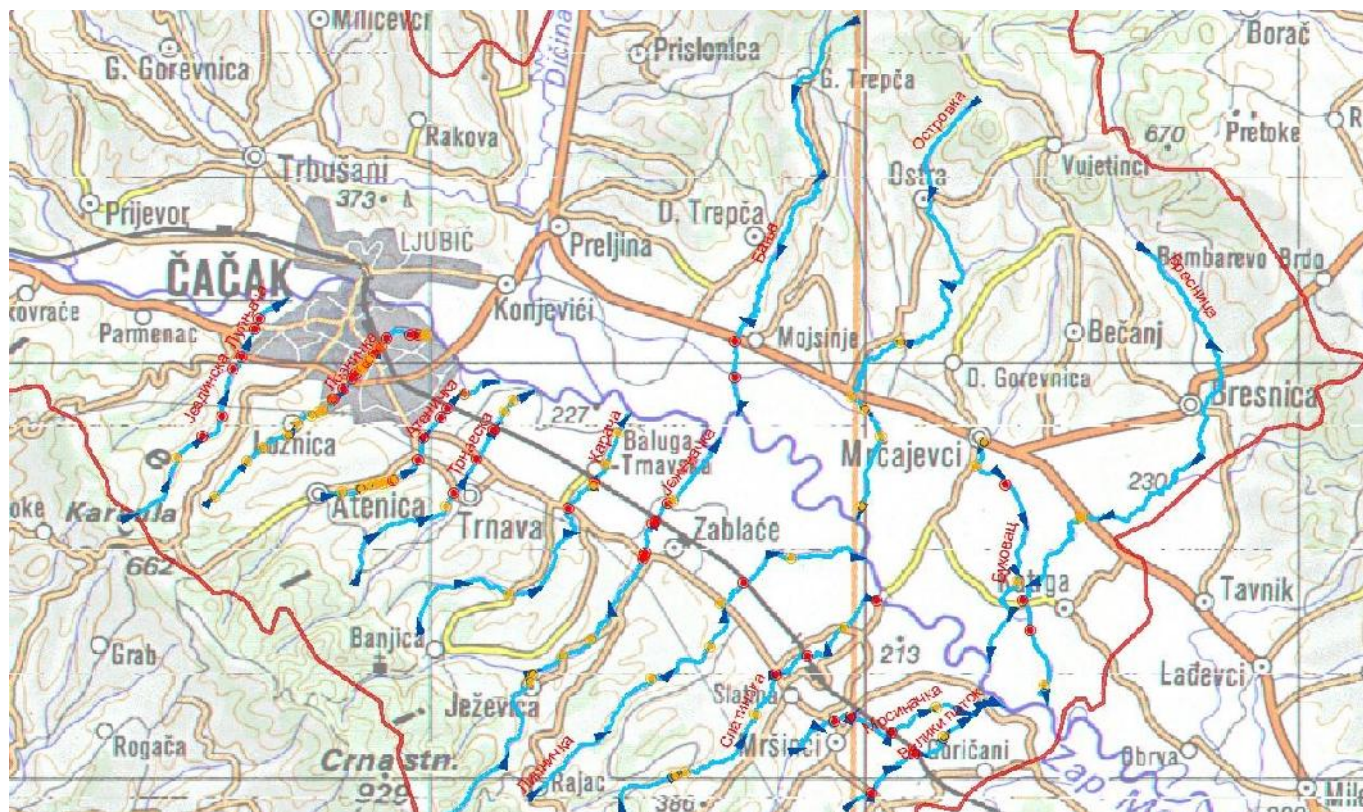
Предметно штићено подручје Чачак 1 приказано је на наредној слици. Остала подручја града нису штићена.

Слика 4. Ситуациони приказ затворене касете "Чачак 1" са уређеним објектима



Дуж водотокова II реда постоји значајан број мостовских и других пропуста. За ове објекте извршена је анализа и прва фаза израде катастра у којој су идентификовани сви значајни пропусни на водотоцима који су приказани на наредној слици. За ове објекте у фази је израда катастра за потребе оперативног плана.

Слика 5. Приказ мостова и других значајних објеката на водама II реда



2.3. Критеријуми за проглашавање редовне и ванредне одбране од поплава.

Услед наилаaska великих вода (спољних и унутрашњих) и услед загушења ледом, организује се и спроводи, у зависности од степена опасности, према следећим фазама: редовна и ванредна одбрана од поплава. У складу са Републичким оперативним планом на територији града Чачка од вода I реда постоје 3 брањена подручја: Чачак1, Чачак2, Балуга Љубићска.

Табела 5. Брањена подручја према Републичком оперативном плану на територији града Чачка

| | | | |
|---------|--|---|---|
| M.13.1. | Десни насип уз Западну Мораву кроз Чачак 5.09км са регулисаним коритима од ушћа у Западну Мораву: Атеничке реке 1.44км, Лозничке реке 2.73, и Лупњаче 2.2км, укупно 11.46км. | В Западна Морава ВВ 460 (13.05.1965) РО 350 237.54 ВО 450 238.54 | ЧАЧАК 1 Затворена Касета 11.46 ЧАЧАК |
| | Леви насип уз Западну Мораву од ушћа чемернице до бране Парменац 12.68км | МВ Q1& =1220 m ³ /s | ЧАЧАК 2 Затворена Касета 18.98 ЧАЧАК |
| | Десни насип уз Чемерницу од ушћа у Западну Мораву до ушћа Дичине 6.30 км. | В Чемерница ВВ РО 250 232.16 ВО 400 233.66 | БАЛУГА Затворена Касета 5.30 км ЧАЧАК |
| | Леви насип уз Чемерницу од ушћа у Западну Мораву до Прељине, 5.3км | | |

На водотоцима II реда на територији града Чачка нема изграђених објеката за заштиту од поплава. На основу тога може се констатовати да су сва подручја небрађена.

Редовна одбрана од поплава од спољних вода на водама II реда проглашава се на водотоку када водостај на меродавној водомерној станици или другом мерном месту достигне ниво редовне одбране утврђен критеријумима за увођење мера одбране од поплава из локалног оперативног плана, а очекује се даљи пораст водостаја или када су заштитни водни објекти угрожени услед дуготрајно високих водостаја.

На водотоцима другог реда не постоје мерна места за праћење падавина отицаја нивоа. Тренутно је хидролошке показатеље могуће је добити на основу синтетичких хидрограма и параметарске хидрологије.

На основу тренутног стања водотокова у смислу обраслости и неуређености није могуће успоставити поуздане критеријуме одбране од поплава. Предметни водотоци II реда су буичног карактера са стрмим падом и малим попречним пресецима корита, на њима нема значајних водопривредних објеката на основу тога се се може закључити да се одбрана од леда не спроводи.

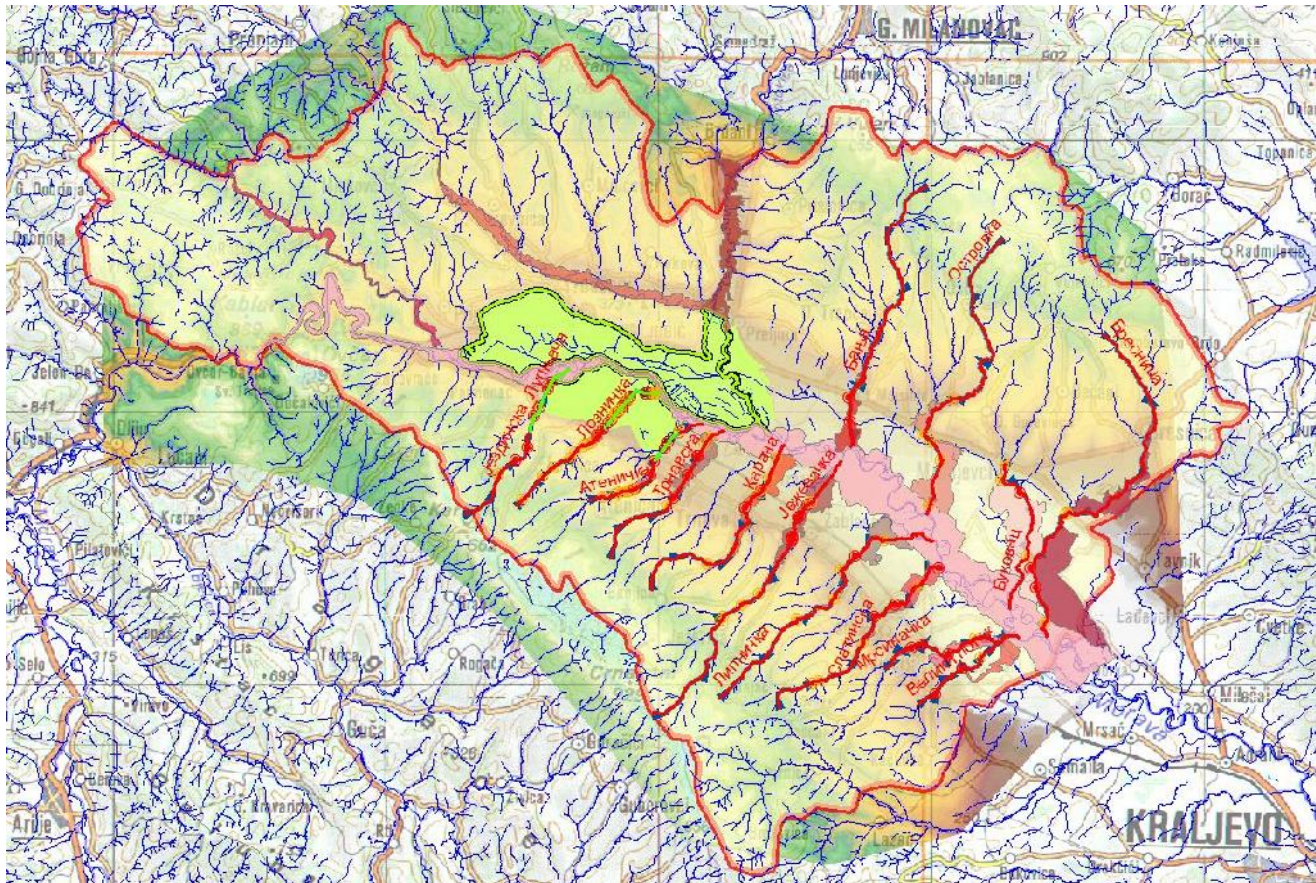
Имајући све у виду тренутно није могуће дефинисати егзактне критеријуме за проглашење редовне и ванредне одбране од поплава на свим водотоковима II реда.

С тога, критеријум проглашења одбране од поплава може бити само хидролошка и метеоролошка јавна прогноза меродавне кише у односу на степен заштићености тла и очекиваних водостаја на рекама, коју објављује Републички Хидрометеоролошки завод Србије.

На основу свега горе наведеног овим документом дефинисаће се критеријуми за проглашење стања приправности и ванредне ситуације на Јездинској, Атеничкој и Лозничкој реци. Овде се напомиње да ови критеријуми нису непроменљиве величине. Они зависе од многих променљивих попут стања и познавања система, промена унутар ситема изградњом нових или реконструкцијом постојећих водопривредних објеката за заштиту од поплава. Критеријуме је потребно стално проверавати и усаглашавати како би се систем довео у што боље оперативно стање.

Стање и неизученост сливова водотока II реда као и чињеница да је реч о бујичним водотоковима условљава да критеријум за стање приправности мора бити дефинисан у складу са количином и интензитетом пале кише

Слика 6. Падавине на територији града Чачка



На водама II реда редовна, односно ванредна одбрана од поплава проглашава се на деоницама на којима постоје изграђени заштитни водни објекти тј. на деоницама на којима се спроводи одбрана од поплава, по испуњењу утврђених критеријума за проглашење редовне, односно ванредне одбране од поплава из локалног оперативног плана.

На водама II реда на којима не постоје изграђени заштитни водни објекти стање приправности се проглашава по испуњењу утврђених критеријума за проглашење стања приправности из локалног оперативног плана.

На наредим табелама дефинисани су критеријуми за време великих вода.

- СП- Стање приправности
- РО- Редовна одбрана од поплава
- ВО- Ванредна одбрана од поплава
- ВС- Ванредно стање

Критеријум за проглашење редовне одбране од бујичних поплава на Атеничкој и Лозничкој реци је када ниво воде превазилази висину од 350 цм изнад коте дна речног корита.

Критеријум за проглашење ванредне одбране од бујичних поплава је када ниво воде у кориту превазилази 450 цм изнад коте дна речног корита.

Критеријум за проглашење редовне одбране од бујичних поплава на Јездинској реци је када ниво воде превазилази висину од 250 цм изнад коте дна речног корита.

Критеријум за проглашење ванредне одбране од бујичних поплава је када ниво воде у кориту превазилази 400 цм изнад коте дна речног корита.

Критеријум за проглашење ванредног стања услед појаве бујичне поплаве је када ниво воде у кориту превазилази коту круне обале и долази до изливања воде у приобаље.

Табела 6. Дефинисани критеријуми за проглашење ванредног стања у време великих вода

| Подручје | Водоток | Нешт иђено | СП | | РП | | ВО | | ВС | |
|--------------|--------------|---------------------|-----------------------|--|-----------------------|---|-----------------------|---|-----------------------|--|
| М.13.1. СА01 | Бресница | нешт иђено подручје | P(mm)= | 30 | P(mm)= | - | P(mm)= | - | P(mm)= | - |
| | | | Q(m ³ /s)= | - | Q(m ³ /s)= | - | Q(m ³ /s)= | - | Q(m ³ /s)= | - |
| | | | Niv(cm)= | - | Niv(cm)= | - | Niv(cm)= | - | Niv(cm)= | - |
| | | | Z(m.n.m)= | - | Z(m.n.m)= | - | Z(m.n.m)= | - | Z(m.n.m)= | - |
| | | | Опис | Киша очекивано г интензитета већег од 30mm | Опис | - | Опис | - | Опис | На појединим деловима долази до изливања воде из корита односно пријем воде у канале је изразито успорен |
| М.13.1. СА02 | Велики поток | нешт иђено подручје | P(mm)= | 30 | P(mm)= | - | P(mm)= | - | P(mm)= | - |
| | | | Q(m ³ /s)= | - | Q(m ³ /s)= | - | Q(m ³ /s)= | - | Q(m ³ /s)= | - |

| | | | | | | | | | | |
|--------------|---------------|---------------------|-----------------------|---|-----------------------|---|-----------------------|---|-----------------------|--|
| | | | Niv(cm)= | - | Niv(cm)= | - | Niv(cm)= | - | Niv(cm)= | - |
| | | | Z(m.n.m)= | - | Z(m.n.m)= | - | Z(m.n.m)= | - | Z(m.n.m)= | - |
| | | | Опис | Киша очекиваног интензитета већег од 30mm | Опис | - | Опис | - | Опис | На појединим деловима долази до изливања воде из корита односно пријем воде у канале је изразито успорен |
| M.13.1. CA02 | Доборки поток | нешт иђено подручје | P(mm)= | 30 | P(mm)= | - | P(mm)= | - | P(mm)= | - |
| | | | Q(m ³ /s)= | - | Q(m ³ /s)= | - | Q(m ³ /s)= | - | Q(m ³ /s)= | - |
| | | | Niv(cm)= | - | Niv(cm)= | - | Niv(cm)= | - | Niv(cm)= | - |
| | | | Z(m.n.m)= | - | Z(m.n.m)= | - | Z(m.n.m)= | - | Z(m.n.m)= | - |
| | | | Опис | Киша очекиваног интензитета већег од 30mm | Опис | - | Опис | - | Опис | На појединим деловима долази до изливања воде из корита односно пријем воде у канале је изразито успорен |
| M.13.1. CA03 | Мрсиначка | нешт иђено подручје | P(mm)= | 30 | P(mm)= | - | P(mm)= | - | P(mm)= | - |
| | | | Q(m ³ /s)= | - | Q(m ³ /s)= | - | Q(m ³ /s)= | - | Q(m ³ /s)= | - |
| | | | Niv(cm)= | - | Niv(cm)= | - | Niv(cm)= | - | Niv(cm)= | - |
| | | | Z(m.n.m)= | - | Z(m.n.m)= | - | Z(m.n.m)= | - | Z(m.n.m)= | - |
| | | | Опис | Киша очекиваног интензитета већег од 30mm | Опис | - | Опис | - | Опис | На појединим деловима долази до изливања воде из корита односно пријем воде у канале је изразито успорен |

| Подручје | Водо ток | Нешт ићено | СП | | РП | | ВО | | ВС | |
|-----------------|------------|---------------------|-----------|---|-----------|---|-----------|---|-----------|--|
| | | | P(mm)= | 30 | P(mm)= | - | P(mm)= | - | P(mm)= | - |
| М.13.1.С А04 | Буко вац | нешт ићено подручје | Q(m3/s)= | - | Q(m3/s)= | - | Q(m3/s)= | - | Q(m3/s)= | - |
| | | | Niv(cm)= | - | Niv(cm)= | - | Niv(cm)= | - | Niv(cm)= | - |
| | | | Z(m.n.m)= | - | Z(m.n.m)= | - | Z(m.n.m)= | - | Z(m.n.m)= | - |
| | | | Опис | Киша очекиваног интезитет а већег од 30mm | Опис | - | Опис | - | Опис | На појединим деловима долази до изливања воде из корита односно пријем воде у канале је изразито успорен |
| | | | P(mm)= | 30 | P(mm)= | - | P(mm)= | - | P(mm)= | - |
| М.13.1.С А04 | Слат инска | нешт ићено подручје | Q(m3/s)= | - | Q(m3/s)= | - | Q(m3/s)= | - | Q(m3/s)= | - |
| | | | Niv(cm)= | - | Niv(cm)= | - | Niv(cm)= | - | Niv(cm)= | - |
| | | | Z(m.n.m)= | - | Z(m.n.m)= | - | Z(m.n.m)= | - | Z(m.n.m)= | - |
| | | | Опис | Киша очекиваног интезитет а већег од 30mm | Опис | - | Опис | - | Опис | На појединим деловима долази до изливања воде из корита односно пријем воде у канале је изразито успорен |
| | | | P(mm)= | 30 | P(mm)= | - | P(mm)= | - | P(mm)= | - |
| М.13.1.С А06 | Липн ичка | нешт ићено подручје | Q(m3/s)= | - | Q(m3/s)= | - | Q(m3/s)= | - | Q(m3/s)= | - |
| | | | Niv(cm)= | - | Niv(cm)= | - | Niv(cm)= | - | Niv(cm)= | - |
| | | | Z(m.n.m)= | - | Z(m.n.m)= | - | Z(m.n.m)= | - | Z(m.n.m)= | - |
| | | | Опис | Киша очекиваног интезитет а већег од 30mm | Опис | - | Опис | - | Опис | На појединим деловима долази до изливања воде из корита односно пријем воде у канале је изразито успорен |
| | | | P(mm)= | 30 | P(mm)= | - | P(mm)= | - | P(mm)= | - |

| | | | | | | | | | | |
|-----------------|---------------|-------------------------------|---------------|--|---------------|---|---------------|---|---------------|---|
| M.13.1.C A07 | Остр овка | нешт ићено подр учје | P(mm)= | 30 | P(mm)= | - | P(mm)= | - | P(mm)= | - |
| | | | Q(m3 /s)= | - | Q(m3 /s)= | - | Q(m3 /s)= | - | Q(m3 /s)= | - |
| | | | Niv(c m)= | - | Niv(c m)= | - | Niv(c m)= | - | Niv(c m)= | - |
| | | | Z(m.n .m)= | - | Z(m. n.m)= | - | Z(m.n .m)= | - | Z(m.n .m)= | - |
| | | | Опис | Киша очекиван ог интезитет а већег од 30mm | Опис | - | Опис | - | Опис | - |
| Подручје | Водо ток | Нешт ићено | СП | | РП | | ВО | | ВС | |
| M.13.1.C A08 | Бања | нешт ићено подр учје | P(mm)= | 30 | P(mm)= | - | P(mm)= | - | P(mm)= | - |
| | | | Q(m3 /s)= | - | Q(m3 /s)= | - | Q(m3 /s)= | - | Q(m3 /s)= | - |
| | | | Niv(c m)= | - | Niv(c m)= | - | Niv(c m)= | - | Niv(c m)= | - |
| | | | Z(m.n .m)= | - | Z(m.n .m)= | - | Z(m.n .m)= | - | Z(m.n .m)= | - |
| | | | Опис | Киша очекиван ог интезитет а већег од 30mm | Опис | - | Опис | - | Опис | - |
| M.13.1.C A09 | Јежев ачка | нешт ићено подр учје | P(mm)= | 30 | P(mm)= | - | P(mm)= | - | P(mm)= | - |
| | | | Q(m3 /s)= | - | Q(m3 /s)= | - | Q(m3 /s)= | - | Q(m3 /s)= | - |
| | | | Niv(c m)= | - | Niv(c m)= | - | Niv(c m)= | - | Niv(c m)= | - |
| | | | Z(m.n .m)= | - | Z(m.n .m)= | - | Z(m.n .m)= | - | Z(m.n .m)= | - |
| | | | Опис | Киша очекиван ог интезитет а већег од 30mm | Опис | - | Опис | - | Опис | - |
| M.13.1.C A10 | Кара ча | нешт ићено подр учје | P(mm)= | 30 | P(mm)= | - | P(mm)= | - | P(mm)= | - |
| | | | Q(m3 /s)= | - | Q(m3 /s)= | - | Q(m3 /s)= | - | Q(m3 /s)= | - |
| | | | Niv(c m)= | - | Niv(c m)= | - | Niv(c m)= | - | Niv(c m)= | - |
| | | | Z(m.n .m)= | - | Z(m.n .m)= | - | Z(m.n .m)= | - | Z(m.n .m)= | - |

| Подручје | Водоток | Нештићено | СП | | РП | | ВО | | ВС | | |
|--------------|-----------|----------------------------|-----------|--|-----------|--------|-----------|--------|-----------|---|------|
| | | | Опис | Киша очекиваног интезитета већег од 30mm | Опис | - | Опис | - | Опис | - | Опис |
| М.13.1.С А11 | Трна вска | нештићено подручје | P(mm)= | 30 | P(mm)= | - | P(mm)= | - | P(mm)= | - | - |
| | | | Q(m3/s)= | - | Q(m3/s)= | - | Q(m3/s)= | - | Q(m3/s)= | - | - |
| | | | Niv(cm)= | - | Niv(cm)= | - | Niv(cm)= | - | Niv(cm)= | - | - |
| | | | Z(m.n.m)= | - | Z(m.n.m)= | - | Z(m.n.m)= | - | Z(m.n.m)= | - | - |
| | | | Опис | Киша очекиваног интезитета већег од 30mm | Опис | - | Опис | - | Опис | - | Опис |
| М.13.1.С А12 | Атеничка | „Чачак 1“ затворена касета | P(mm)= | | P(m)= | - | P(mm)= | - | P(mm)= | | |
| | | | Q(m3/s)= | | Q(m3/s)= | - | Q(m3/s)= | - | Q(m3/s)= | | |
| | | | Niv(cm)= | | Niv(cm)= | 350 | Niv(cm)= | 450 | Niv(cm)= | | |
| | | | Z(m.n.m)= | | Z(m.n.m)= | 237,54 | Z(m.n.m)= | 238,54 | Z(m.n.m)= | | |
| | | | Опис | | Опис | - | Опис | - | Опис | | |
| М.13.1.С А13 | Лозничка | „Чачак 1“ затворена касета | P(mm)= | | P(m)= | - | P(mm)= | - | P(mm)= | | |
| | | | Q(m3/s)= | | Q(m3/s)= | - | Q(m3/s)= | - | Q(m3/s)= | | |
| | | | Niv(cm)= | | Niv(cm)= | 350 | Niv(cm)= | 450 | Niv(cm)= | | |
| | | | Z(m.n.m)= | | Z(m.n.m)= | 237,54 | Z(m.n.m)= | 238,54 | Z(m.n.m)= | | |
| | | | Опис | | Опис | - | Опис | - | Опис | | |
| М.13.1.С А14 | Јездинска | „Чачак 1“ затворена касета | P(mm)= | | P(m)= | - | P(mm)= | - | P(mm)= | | |
| | | | Q(m3/s)= | | Q(m3/s)= | - | Q(m3/s)= | - | Q(m3/s)= | | |
| | | | Niv(cm)= | | Niv(cm)= | 250 | Niv(cm)= | 400 | Niv(cm)= | | |
| | | | Z(m.n.m)= | | Z(m.n.m)= | 232,16 | Z(m.n.m)= | 233,36 | Z(m.n.m)= | | |
| | | | Опис | | Опис | - | Опис | - | Опис | | |

III НЕШТИЋЕНА ПЛАВНА ПОДРУЧЈА

Већина притока водама I реда је нерегулисана и слабо се одржава. Воде II реда на територији града Чачка припадају категорији бујичних водотокова. Карактеришу их мали сливови и релативно мале брзине концентрације као и изражена неравномерност у погледу потока. Подужни пад водотокова је изразит у односу на равничарске реке. На десној и левој обали Западне Мораве подужни пад водотока значајно се мења при њиховом уласку у котлину реке Мораве. Бујичне водотокове карактеришу мали средњи протицаји и мала продукција наноса током већег дела године док при поплавним таласима мање вероватноће појаве протицај и продукција наноса могу да нарасту и по више пута.

Поплавни таласи бујичних водотока су изразито динамични, талас који настаје као последица падавина или отапања леда веома брзо се формира и за свега неколико сати достигне врх поплавног таласа. Према анализама Јездинска Лупњача има најкраће време концентрације $t_c \sim 2.5$ часова док река Бања има најдуже време концентрације $t_c \sim 8$ часова.

Најчешћи разлози због којих долази до поплава су: неуређена корита обрасла каналима, неодржавани канали, обраслост корита, обраслост мостовских и других пропуста, изграђеност објеката у кориту који ометају ток, недовољна пропусна моћ пропуста, смеће и неодржавање корита. Сливови водотока II реда на територији града Чачка су неизучени. На водотоцима се не врши осматрање и праћење. На водотоцима нема изграђених и постављених мерних места за праћење падавина, отицаја, нивоа.

Град Чачак је 2012. године, је израдио Студију и план заштите од поплава територијалне јединице локалне самоуправе града Чачка која представља планску документацију за израду Оперативног плана одбране од поплава за воде II реда и њом се даје оцена постојећег стања управљања водама и дефинишу циљеви и смернице за управљање великим водама на територији града Чачка. Такође подаци из наведене студије коришћени су за израду Процене угрожености уз неке корекције због промене чињеничног стања на територији града. Генерално се може рећи да је избор водотока за анализе, хидрауличке прорачуне, и оцену ризика у Студији* учињен по основу 2 критеријума: по критеријуму досадашњих историјских поплава и начињених штета, и по критеријуму значаја и вредности садржаја на брањеном подручју, те је обрађено 16 водотока: Атеничка, Трнавска, Јездинска, Липничка, Слатинска и Мршиначка река, Велики поток, Карача, Лупњача, Каменица, Чемерница, Бања, Островка, Буковац, Бресница и Дичина. Ризик од поплава је комбинација вероватноће појаве поплаве и могућих штетних последица поплаве на здравље људи, животну средину, културно наслеђе и привредне активности.

Све процене у студији рађене су, за најгору могућу ситуацију и сценарио, за случај такозваних стогодишњих великих вода. Утврђено је да би тим таласом у чачанском крају била поплављена површина од 5.551 ha. Западна Морава плавила би 2.531 ha. Највећу површину 769 ha поплавила би Бресница, најмању 25 ha Дубоки поток.

Катастрофално високе воде на једној реци зависе од читавог низа фактора који се међусобно условљавају и допуњују. Њихов утицај на формирање поплавног таласа може бити директан и индиректан. Директни узроци поплава најчешће су: падавине (киша и снег), појава леда на рекама, стање водостаја у време његовог пораста, меандрирање тока, појава клизишта и појава коинциденције великих вода. Као најважнији индиректни узроци поплава могу се навести следећи: величина и облик слива, густина речне мреже, рељеф и његове карактеристике, zasiћеност земљишта водом, стање водостаја подземних вода, степен пошумљености и начин обрађивања пољопривредних површина у сливу, људски фактор, односно непридржавање одређених прописа, нередовно и недовољно пажљиво чишћење наноса у рекама и акумулацијама, недовољно одговарајућих одбрамбених насипа, обала и утврда и промена климе на нашем географском подручју.

Могуће штете значајних водотокова на територији града Чачка

Табела 7. Просечне ширине и површине плавних зона дуж притока Западне Мораве при $T = 100$ го.

| Водоток | Ширине плављења (м) | Површине плављења (ha) |
|--------------|---------------------|------------------------|
| Дичина | 510 | 307 |
| Бања | 140 | 241 |
| Островка | 327 | 325 |
| Буковац | 500 | 513 |
| Бресница | 301 | 769 |
| Атеничка | 31 | 26 |
| Трнавска | 131 | 141 |
| Карача | 153 | 168 |
| Јежевачка | 257 | 200 |
| Липничка | 141 | 191 |
| Слатинска | 146 | 139 |
| Мрсиначка | 163 | 95 |
| Велики поток | 135 | 39 |
| Добри поток | 482 | 25 |
| Каменица | 134 | 172 |

Табела 8. Просечне дубине плављења на притокама Западне Мораве

| Водоток | $T = 100$ г. | $T = 50$ г. | $T = 25$ г. |
|--------------|--------------|-------------|-------------|
| Чемерница | 2.01 | 1.94 | 1.56 |
| Дичина | 1.06 | 0.98 | 0.88 |
| Бања | 0.56 | 0.50 | 0.44 |
| Островка | 0.63 | 0.57 | 0.48 |
| Буковац | 0.35 | 0.32 | 0.28 |
| Бресница | 0.67 | 0.60 | 0.52 |
| Атеничка | 0.95 | 0.90 | 0.80 |
| Трнавска | 0.29 | 0.26 | 0.22 |
| Карача | 0.45 | 0.41 | 0.37 |
| Јежевачка | 0.44 | 0.42 | 0.40 |
| Липничка | 0.46 | 0.42 | 0.37 |
| Слатинска | 0.44 | 0.40 | 0.36 |
| Мрсиначка | 0.36 | 0.33 | 0.29 |
| Велики поток | 0.45 | 0.42 | 0.38 |
| Добри поток | 0.50 | 0.44 | 0.42 |
| Каменица | 1.76 | 1.64 | 1.48 |

У Табели 6. повратни период означен је са T и приказане су просечне дубине плављења за 100, 50 и 25 година. У наредним табелама приказани су подаци о угроженом становништву, стамбеним објектима, пољопривредне површине и инфраструктурни објекти.

У погледу заштите становништва, најрањивији су делови катастралних општина Атеница, Трнава, Јежевица, Мрчајевци, Катрга, Рошци (слив реке Каменица), КО Балуга Љубићска, Прељина и Коњевићи (слив реке Чемернице), КО Чачак који је био погођен мајским поплавама 2014. године (Месна заједница Сајмиште и Љубићски кеј) и ужа област у КО Бељина и Парменац.

Ови делови КО имају статус високог ризика за популацију и то значи, да је тамо приоритет изградње и одржавања опреме за заштиту од поплава или код примања мера за заштиту становништва од поплава. У категорији средњег или мањег ризика за становништво јесу делови КО Миоковци, Г.Горевница, Заблаће, Балуга Трнавска, Виљуша, Кукићи, Мршинци и Горичани и мањи део Прељине (део КО Прељина и Вранићи).

Табела 9. Број поплавом угрожених становника по сливним подручјима

| Река | Површина плавне зоне (ха) | Број угрожених становника |
|----------------|---------------------------|---------------------------|
| Атеничка | 26,3 | 284 |
| Бања | 170,9 | 146 |
| Бресница | 768,6 | 744 |
| Буковац | 513,5 | 1640 |
| Чемерница | 464,6 | 397 |
| Дичина | 306,8 | 32 |
| Јежевачка | 200,0 | 881 |
| Каменица | 172,2 | 424 |
| Карача | 168,1 | 589 |
| Липничка | 190,7 | 258 |
| Мрсиначка | 95,2 | 115 |
| Островка | 325,3 | 559 |
| Слатинска | 139,3 | 292 |
| Трнавска | 141,2 | 922 |
| Велики поток | 63,8 | 350 |
| Западна Морава | 3163,6 | 1505 |

Табела 10. Број поплавном угрожених стамбених објеката по сливним подручјима

| Река | Површина плавне зоне (ха) | Број угрожених стамбених објеката |
|----------------|---------------------------|-----------------------------------|
| Атеничка | 26,3 | 96 |
| Бања | 170,9 | 47 |
| Бресница | 768,6 | 219 |
| Буковац | 513,5 | 503 |
| Чемерница | 464,6 | 116 |
| Дичина | 306,8 | 5 |
| Јежевачка | 200,0 | 276 |
| Каменица | 172,2 | 145 |
| Карача | 168,1 | 178 |
| Липничка | 190,7 | 81 |
| Мрсиначка | 95,2 | 38 |
| Островка | 325,3 | 182 |
| Слатинска | 139,3 | 97 |
| Трнавска | 141,2 | 297 |
| Велики поток | 63,8 | 77 |
| Западна Морава | 3163,6 | 492 |

Табела 11. Поплавом угрожене пољопривредне површине по сливним подручјима

| Река | Површина плавне зоне (ha) | Пољопривредна површина (ha) | Процент угрожене пољопривреде у одосу на површину плавне зоне (ha) |
|----------------|---------------------------|-----------------------------|--|
| Атеничка | 26,3 | 8,2 | 31,1 |
| Бања | 170,9 | 129,1 | 75,6 |
| Бресница | 768,6 | 648,6 | 84,4 |
| Буковац | 513,5 | 474,8 | 92,5 |
| Чемерница | 464,6 | 317,4 | 68,3 |
| Дичина | 306,8 | 221,3 | 72,1 |
| Јежевачка | 200,0 | 171,5 | 85,7 |
| Каменица | 172,2 | 23,5 | 13,6 |
| Карача | 168,1 | 123,8 | 73,6 |
| Липничка | 190,7 | 172,8 | 90,6 |
| Мршиначка | 95,2 | 77,0 | 80,9 |
| Островка | 325,3 | 272,0 | 83,6 |
| Слатинска | 139,3 | 123,7 | 88,8 |
| Трнавска | 141,2 | 101,4 | 71,8 |
| Велики поток | 63,8 | 50,6 | 97,3 |
| Западна Морава | 3163,6 | 2119,8 | 67,0 |

Укупна дужина постојећих и планираних регионалних и магистралних путева на територији града Чачка износи 164,5 км, при чему се унутар плавне зоне налази 10,5км, што представља 6,4% укупне дужине ових путева. У погледу угрожености путне мреже изливањем река са ризиком сужавања пролаза до прекида путног саобраћаја као једни од најугроженијих Државних путева су: Државни пут бр. 5 на местима укрштања и паралелно са реком Западна Морава, укрштање са током Чемернице, Државни пут бр. 22 на местима укрштања и паралелно са реком Дичина и Бања код Мојсиња, Државни пут бр. 179 и 356 на местима укрштања и паралелно са реком Чемерница и Државни пут бр. 355 на местима укрштања и паралелно са реком Каменица.

Табела 12. Дужина угрожености магистралних и регионалних путева по сливним подручјима

| Река | Дужина магист. и регион. путева (м) | Река | Дужина магистр. и регион. путева (м) |
|-----------|-------------------------------------|----------------|--------------------------------------|
| Атеница | 27 | Карача | 238 |
| Бања | 444 | Липничка | 31 |
| Бресница | 116 | Мршиначка | 0 |
| Буковац | 981 | Островка | 177 |
| Чемерница | 1752 | Слатинска | 100 |
| Дичина | 0 | Трнавска | 415 |
| Јежевачка | 522 | Велики поток | 0 |
| Каменица | 1256 | Западна Морава | 4524 |

Укупна дужина локалних и општинских путева на територији града Чачка износи 377,6км, при чему се унутар плавне зоне налази 30,5км или 8,1% укупне дужине.

Табела 13. Дужина угрожених локалних и општинских путева по сливним подручјима

| Река | Дужина угрожених локалних и општинских путева (м) | Река | Дужина угрожених локалних и општинских путева (м) |
|-----------|---|----------------|---|
| Атеница | 1171 | Карача | 1936 |
| Бања | 1188 | Липничка | 312 |
| Бресница | 2393 | Мршиначка | 0 |
| Буковац | 3597 | Островка | 1550 |
| Чемерница | 1353 | Слатинска | 264 |
| Дичина | 660 | Трнавска | 776 |
| Јежевачка | 2375 | Велики поток | 664 |
| Каменица | 3048 | Западна Морава | 9227 |

Табела 14. Број поплавом угрожених мостова и пропуста по сливним подручјима

| Река | Број мостова и пропуста на плавном подручју | Река | Број мостова и пропуста на плавном подручју |
|-----------|---|----------------|---|
| Атеница | 10 | Карача | 16 |
| Бања | 6 | Липничка | 6 |
| Бресница | 17 | Мршиначка | 5 |
| Буковац | 15 | Островка | 6 |
| Чемерница | 8 | Слатинска | 7 |
| Дичина | 2 | Трнавска | 13 |
| Јежевачка | 9 | Велики поток | 0 |
| Каменица | 12 | Западна Морава | 15 |

Од водотокова II реда железничка инфраструктура и објекти нису угрожени на основу анализе плавних зона. Значајна водоизворишта за снабдевање у систему водовода нису у зони водотокова II реда док сеоска и индивидуална изворишта-бунари нису разматрани јер постоји велики број на сеоским подручјима.

На плавном подручју водотокова II реда нема података о регистрованим депонијама. Будући да не постоје прецизни подаци о дивљим депонијама, оне нису обрађиване али се може сматрати да оне засигурно постоје и представљају потенцијалну опасност док је у плавној зони Западне Мораве стогодишњом водом угрожено је 5 депонија.

На територији града водотоковима II реда утржена су 2 верска обејкта потенцијалном плавном зоном реке Бреснице. Према анализама нема угрожених културних објеката у оквиру потенцијалних плавних зона водотока II реда. У плавној зони реке Бреснице утржена су 2 историјска обејкта као и 2 историјсак археолошка локалитета на подручју потока Буковац.

Елементарне непогоде које су пратиле Град Чачак током претходних десет година, нанеле су велике штете објектима, привредним субјектима, пољопривреди, биљном и животињском свету и животној средини.

Табела 15. Последице поплава у периоду од 2012. до 2018. године

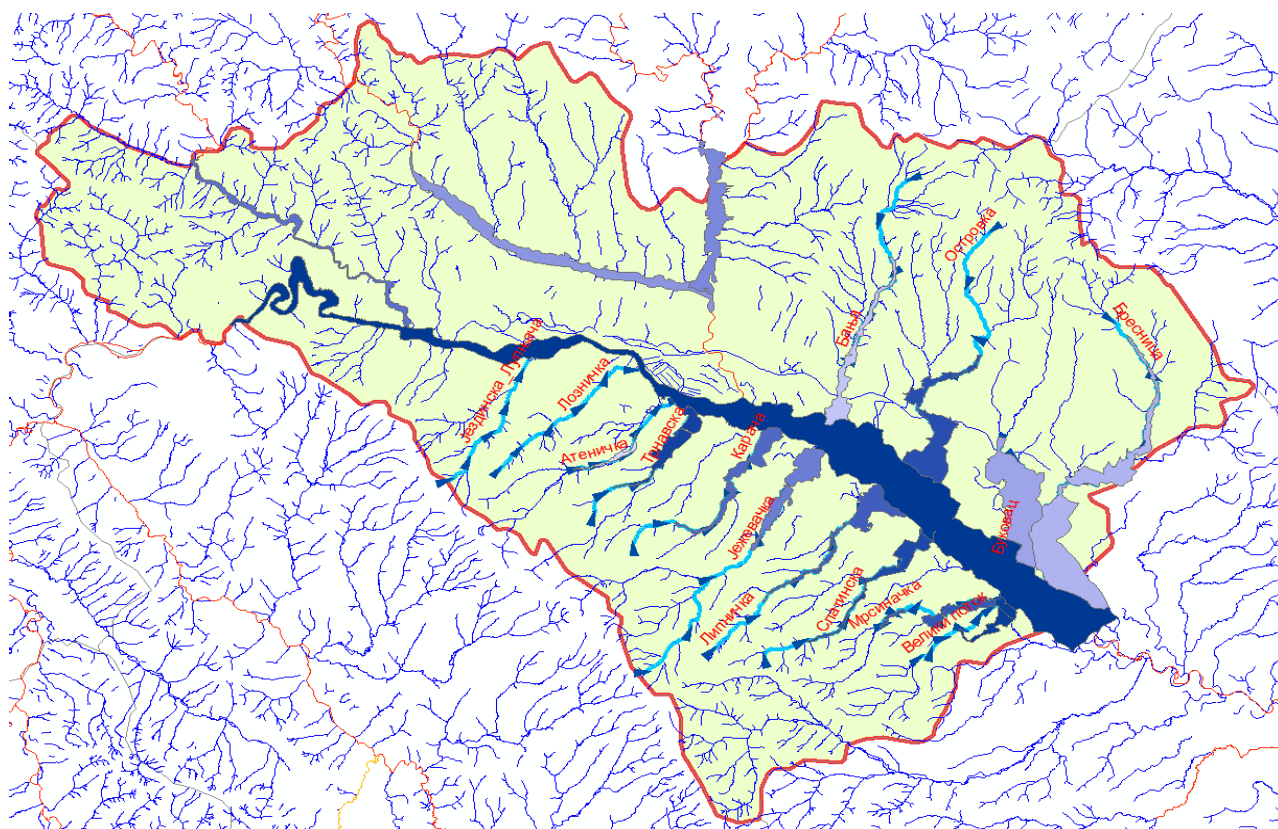
| Година дешавања непогоде | Евакуисано становништво | Број оштећених објеката | | Угинуле животиње | Оштећена инфраструктура | | | Културна добра |
|--------------------------|-------------------------|-------------------------|-----------|------------------|-------------------------|---------|---------------------------|----------------|
| | | Стамбене | Привредни | | Мостови | Путеви | Трафостанице | |
| 2012 | / | / | / | / | / | / | / | / |
| 2013 | / | / | / | / | / | / | / | / |
| 2014 | 378 лица | 581 | 56 | 1334 (5130 кг) | 5 | 13720м | 244 трафостанице 10/04 кV | 3 манастира |
| 2015 | / | / | / | / | / | / | / | / |
| 2016 | 6 лица | 257 | 31 | / | 3 | 65000 м | / | 2 |
| 2017 | / | / | / | / | / | / | / | / |
| 2018 | / | 177 | 20 | / | / | / | / | / |

Табела 16. Штете на пољопривреди у периоду од 2012. до 2018. године

| Година дешавања непогоде | Штета на пољопривредним културама у хектарима | | | | Укупно |
|--------------------------|---|------------------------------|--------------------------------|------------------------|---------|
| | Ратарска култура у хектарима | Воћарске културе у хектарима | Повртарске културе у хектарима | Крмно биље у хектарима | |
| 2012 | / | / | / | / | / |
| 2013 | 37,8 | 2,15 | 2,52 | 10,6 | 53,07 |
| 2014 | 1276,75 | 29,73 | 81,11 | 471,74 | 1859,33 |
| 2015 | / | / | / | / | / |
| 2016 | 1,7 | 8,52 | 0,27 | 1,5 | 11,99 |
| 2017 | / | 0,2 | 6,05 | / | 6,25 |
| 2018 | 13,83 | 164,50 | 14,63 | 20,99 | 213,95 |

На основу израђене студије дефинисане су плавне зоне за значајне водотоке II реда. На наредној слици приказане су предметне плавне зоне за повратни период Q1%.

Слика 7. Плавне зоне за значајне водотоке II реда



Под критичним деоницама и објектима подразумевају се оне деонице и објекти услед којих и на којима може доћи до изливања.

Под критичним објектима сматрају се:

- Пропусти са смањеном или недовољном пропусном моћи
- Објекти у кориту водотока који смањују пропусност корита

Под критичним деоницама сматрају се:

- Деонице на којима не постоји потребан протицајни профил деонице са малим коритом, деонице са смањеним протицајем услед обраслости и неодржавања итд.

За потребе овог плана израђена је катастар критичних објеката и деоница који се налази у бази обрађивача. Због обимности дат је генерални преглед са освртом на поједине најзначајније критичне објекте. На наредним сликама приказани су критични објекти на водотоцима II реда.

Слика 8. Критичне деонице за водотоке II реда где је смањен протицај



Слика 9. Јездинска Лупњача, пропуст ID:RPMLu5 (недовољан протицајни профил мостовског пропуста)



Слика 10. Лозничка река ID:RPMLo7 (смањен протицајни профил услед објекта у кориту)



Слика 11. Атеничка река ID:RPMAt1 (Канализациони колектор који се налази у кориту водотока , заједно са пропустом недовољног пречника. Најнизоводнији пропуст)



Слика 12. Трнавска река ID:RPMTr4 (смањени протицајни профил плочастог пропуста)



Слика 13. Карача река ID:RPMKa3 (веома обрасло корито)



Слика 14. Жежевачка река ID:RPMJe4 (обрасло корито)



Слика 15. Слатинска река ID:RPMS14 (велика обраслост у зони пропуста)



Слика 16. Липничка река ID:RPMLi2 (обрасло корито са наносом у дну)




На основу процене угрожености од елементарних непогода и на основу израђене процене ризика може се одредити генерална оцена угрожености од поплава на водотоцима II реда. Ризик за опасност од поплава је веома висок, што значи да постоји велика угроженост објеката и природних добара. С обзиром да су насеља мала, збијена на критичним деоницама, могући су инциденти услед бујичних поплава и изливања велике количине воде.

Да би се смањило ниво ризика на ниво прихватљивости потребно је предузети разноврсне планске мере. Ради смањивања нивоа ризика од дејства негативних последица, идентификовање потенцијалне опасности или комбинација опасности, предузимају се мере из области превентиве и реаговања.

Превентивне мере заштите и спасавања представљају све активности, поступке и мере које предузимају субјекти од посебног значаја за заштиту и спасавање у циљу смањења вероватноће настанка и последица елементарних непогода и других несрећа. Превентивне мере заштите и спасавања предузимају сви субјекти од посебног значаја за заштиту и спасавање у складу са својим надлежностима, могућностима и способностима.


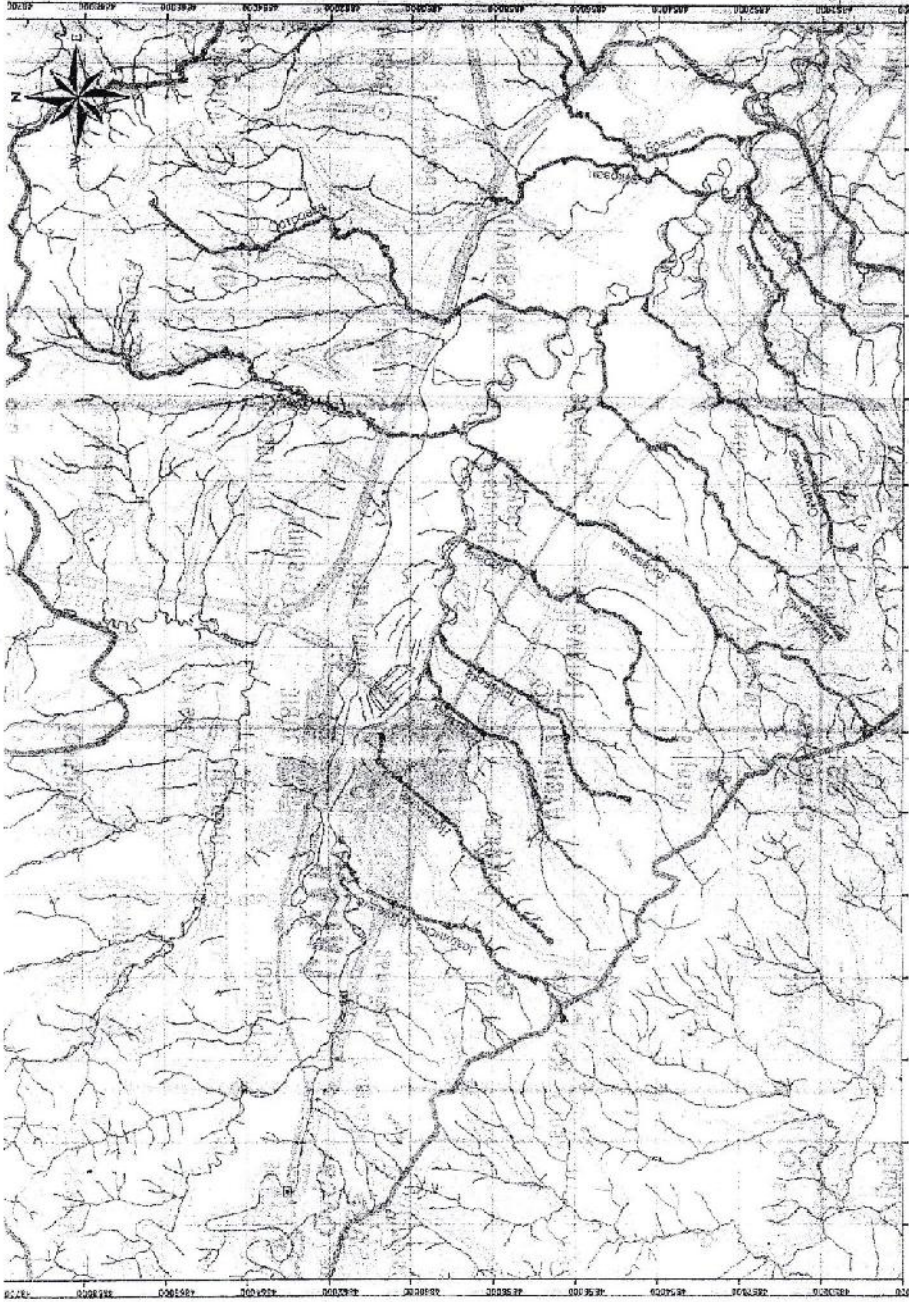
Превенција мора да буде перманентан процес, имплементиран у свакодневним активностима, па се тако одржавање и прочишћавање речних минор корита на територији општине Чачак константо обавља од стране субјеката система заштите и спасавања.

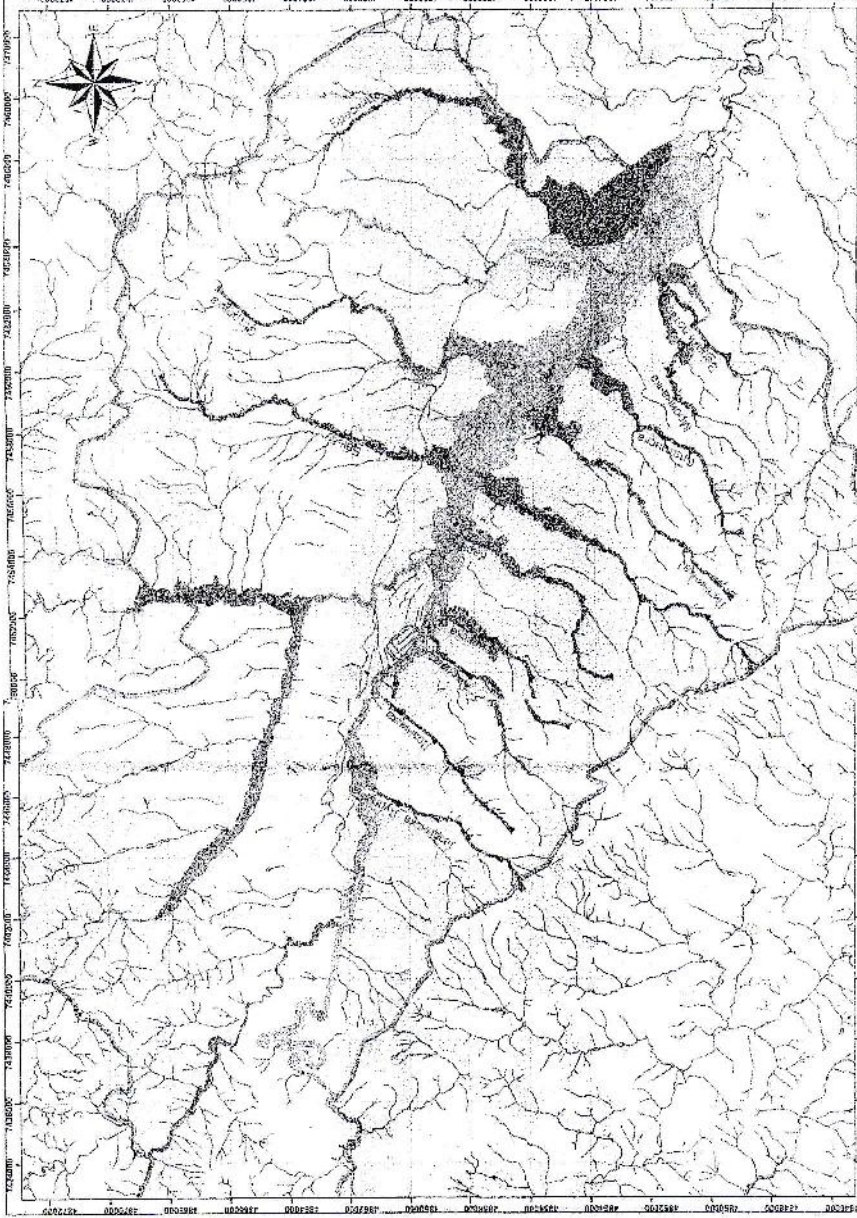
Сви водотоци на територији града Чачак имају претежно бујични карактер, хидролошког режима, поплаве на њима имају изразито бујичне карактеристике, брзу појаву и разорне ефекте.



ЛЕГЕНДА
 Населени места
 Брвна
 Значајни водотоци и река
Граница града Чаџа
 и осталих насељених места
 и осталих насељених места
NAZIV Сасањ

УСТАВНИ СУДСКИ СРЕДСТВО ЗА ЗАШТИТУ ПРАВА ЧЛАН 149
 САСАЊ
 1:50,000

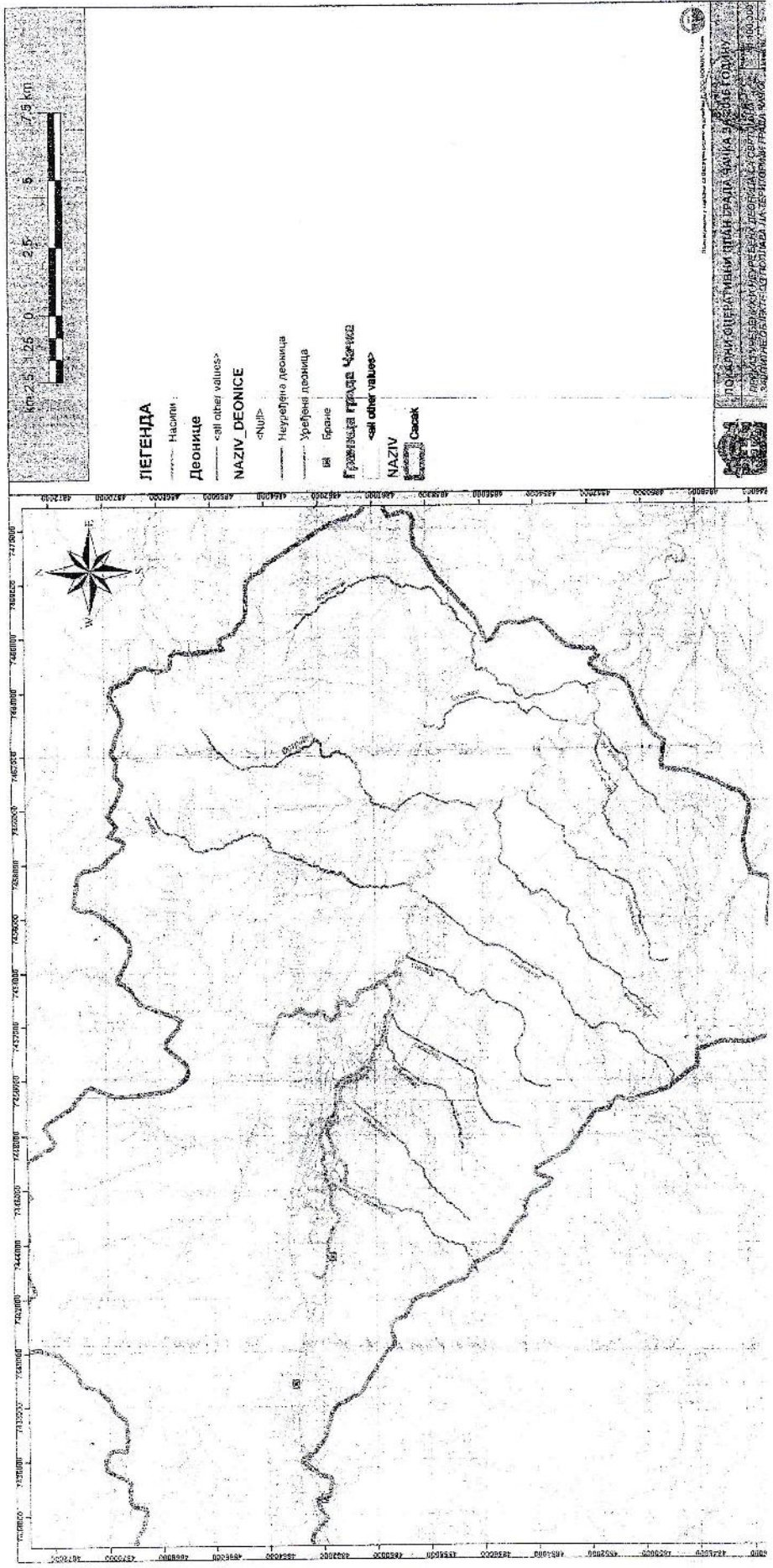


ЛЕГЕНДА

- Населим
- Брание
- Значајни водотоци II реда
- Граница града Чачка**
- <all other values>
- NAZIV**
- Сасап
- Угрожена подручја**
- <all other values>
- reka
- Atenicka
- Banjska
- Brestnica
- Bukovac
- Семеница
- Дрља
- Језеваска
- Каменица
- Крпава
- Липишке
- Малинска
- Ортова
- Шапска
- Трнава
- Велик занок
- Зградна Морава



Штмпана подручје број: 1/03/00
ЛОКАЛНИ ОПРЕЖУЈУЋИ ПЛАН ГРАДА ЧАЧКА ЗА 2018. ГОДИНУ
 ПРИLOG 4 (УГРОЖЕНОСТИ И НЕПОЖЕЛИЈАНА ПОДРУЧЈА)
 НА ТЕРИТОРИЈИ ГРАДА ЧАЧКА

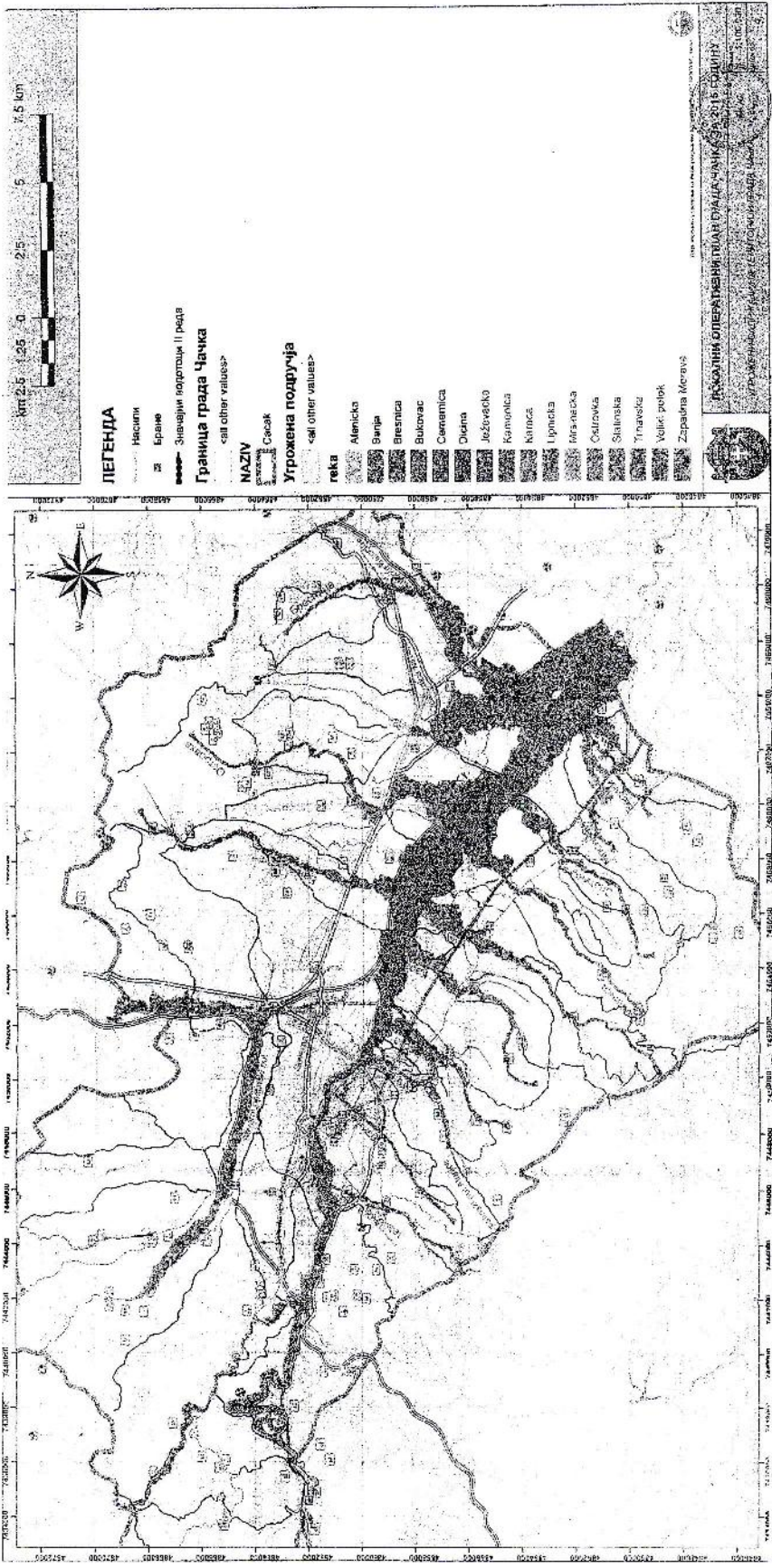


ЛЭГЭНДА

- Населеніе
- Деоніце
- all other values —
- NAZIV_DEONICE
- <NUP>
- Неуредіена лєоніца
- Урєдєна лєоніца
- Іа
- Брєнє
- Грєнїца грєндє Чєчє
- <all other values>
- NAZIV
- Сєчєк

Државна агенција за географска информација
 Географски институт
 Улица Милоша Ракића 100
 Београд, Србија
 Контакт: +381 11 4621 111
 Веб-сајт: www.gis.gov.rs





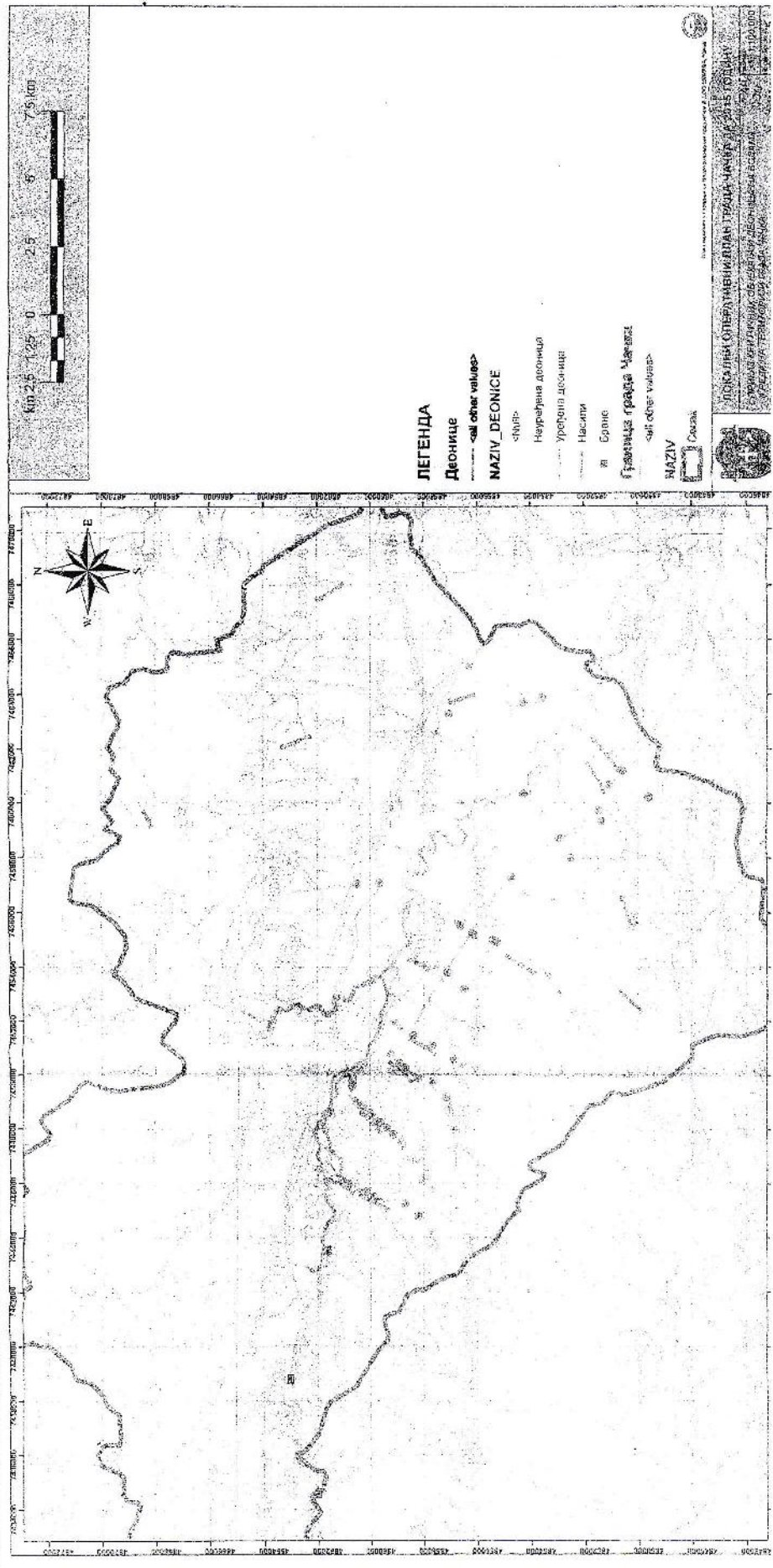
Мп 2:5 1:25 0 2.5 5 7.5 км

ЛЕГЕНДА

- Насели
- Бране
- Значајне подручја II реда
- Граница града Чучка**
- <all other values>
- NAZIV**
- Село
- Угрожена подручја**
- <all other values>
- reka**

- Atenicka
- Brnja
- Bresnica
- Bulvac
- Ceramica
- Djura
- Ježevacka
- Komniska
- Krnica
- Ljrnicka
- Mra-nicka
- Odznvka
- Stalinska
- Trnavska
- Velik: polok
- Zapadna Morava

ДЖОЛНИ ОПЕРАТИВНИ ПЛАН СИЛА ЧУЧКА 2016 ГОДИНЕ
 УРБАНИСТИЧКИ И ИНЖЕНЈЕРСКИ БУЏЕТ
 1:25,000



ОРГАНИЗОВАЊЕ ОДБРАНЕ ОД ПОПЛАВА НА ШТИЋЕНОМ ПОПЛАВНОМ ПОДРУЧЈУ

Одбрана од поплава, услед наиласка великих вода (спољних и унутрашњих) и услед загушења ледом, организује се и спроводи, у зависности од степена опасности, према следећим фазама: редовна и ванредна одбрана од поплава.

На водама II реда редовна, односно ванредна одбрана од поплава проглашава се на деоницама на којима постоје изграђени заштитни водни објекти тј. на деоницама на којима се спроводи одбрана од поплава, по испуњењу утврђених критеријума за проглашење редовне, односно ванредне одбране од поплава из локалног оперативног плана.

На водама II реда на којима не постоје изграђени заштитни водни објекти стање приправности се проглашава по испуњењу утврђених критеријума за проглашење стања приправности из локалног оперативног плана.

О потреби проглашења ванредне ситуације услед поплава на водама II реда на територији града Чачка одлучује командант Градског штаба за ванредне ситуације..

Редовну, односно ванредну одбрану од поплава на водама II реда на којима се спроводи одбрана од поплава, предлаже начелник Градског штаба за ванредне града Чачка у сарадњи са стручно-оперативним тимом за одбрану од поплава штаба за ванредне ситуације, у складу са законом којим се уређују ванредне ситуације и о томе обавештава надлежног руководиоца из републичког оперативног плана.

Начелник Градског штаба за ванредне града Чачка за време одбране од поплава на својој територији, дужна је да непрекидно размењује информације од значаја за интегрално управљање одбраном од поплава на водама II реда са јавним водопривредним предузећем надлежним за спровођење одбране од поплава на водама I реда на територији јединице локалне самоуправе, сагласно плану комуникација.

Институцијално организовање одбране од поплава на водама II реда на територији града Чачка обавља: Градски штаб за ванредне ситуације, Стручно оперативни тимови, Јединице цивилне заштите опште намене за територију града Чачка, оспособљена правна лица од значаја за заштиту и спасавање, физичка и правна лица чија је имовина непосредно угрожена поплавом.

За координацију и руковођење заштитом од и спасавањем у ванредним ситуацијама на територији града Чачка, образован је Градски штаб за ванредне ситуације на (у даљем тексту: Штаб) у који су постављени.

за команданта:

Милун Годоровић, градоначелник

за заменика команданта

Мирослав Вукосављевић, члан Градског већа

за начелника:

Братислав Зечевић, шеф Службе за безбедност и одбрану, одржавање и помоћно техничке послове при Градској управи за опште и заједничке послове града Чачка.

За лице које руководи јединицама цивилне заштите опште намене и спроводи наређења команданта штаба по систематизацији и опису радног места одређен је Братислав Зечевић шеф Службе за безбедност и одбрану, одржавање и помоћно техничке послове при Градској управи за опште и заједничке послове града Чачка. Служба за безбедност и одбрану, одржавање и помоћно техничке послове је директно одговара и спроводи мере и задатке које командант писмено или усмено нареди.

Табела 17. Преглед чланова Штаба за ванредне ситуације

| Ред.бр. | Презиме и име | Дужност у Штабу | Назив радног места и адреса запослења | Телефон | |
|---------|-------------------------|-------------------------|--|-----------------|---------------|
| | | | | На радном месту | Мобилни |
| 1 | 2 | 3 | 4 | 5 | 6 |
| 1. | Тодоровић Милун | командант штаба | Градоначелник града Чачка | 032/309-010 | 063/601-301 |
| 2. | Вукосављевић Мирослав | заменик комаданта штаба | Члан Градског већа | / | 064/825-5705 |
| 3. | Зечевић Братислав | начелник градског штаба | шеф Службе за безбедност и одбрану, одржавање и помоћно техничке послове | 032/309-111 | 064/864-3193 |
| 4. | Бежанић Небојша | припадник штаба | Начелник Градске управе за опште и заједничке послове града Чачка | 032/309-002 | 064/864-3190 |
| 5. | Драган Вукајловић | припадник штаба | Директор ЈП „Градац“ Чачак | 032/224-338 | 064/8255-740 |
| 6. | Пантовић Зоран | припадник штаба | Директор ЈКП „Вододвод“ Чачак | 032/303-620 | 064/8292-700 |
| 7. | Вујанић Драгица | припадник штаба | ЈКП „Моравац“ Мрчајевци | 032/800-196 | 064/8938-705 |
| 8. | Домановић Петар | припадник штаба | Директор ЈКП „Комуналац“ Чачак | 032/5570-204 | 064/814-8888 |
| 9. | Николић Драган | припадник штаба | Директор ЈКП „Градско зеленило“ Чачак | 032/5373-760 | 064/825-5782 |
| 10. | Благојевић Зоран | припадник штаба | Директор ЈКП „Паркинг сервис“ Чачак | 032/5376-870 | 064/8127-080 |
| 11. | Давидовић Биљана | припадник штаба | Секретар ОО Црвеног крста Чачак | 032/372-559 | 065/5221-212 |
| 12. | Пајовић Александар | припадник штаба | Директор Дома здравља Чачак | 032/223-660 | 063/8227-688 |
| 13. | Мишовић Ана | припадник штаба | Директор Завода за јавно здравље Чачак | 032/225-019 | 064/8638-830 |
| 14. | Бранимирка Радосавчевић | припадник штаба | Директор Центра за социјални рад | 032/311-217 | 062/590-688 |
| 15. | Радослав Милошевић | припадник штаба | Директор Опште болнице Чачак | 032/307-066 | 063/629-048 |
| 16. | Јовичић Ненад | припадник штаба | Официр одељења полиције | 032/363-124 | 064/892-5825 |
| 17. | Лазовић Борко | припадник штаба | Командир Саобраћајне полицијске испоставе Чачак | 032/363-006 | 064/892-01-37 |
| 18. | Јовановић Милена | припадник штаба | Начелник Комуналне полиције | 032/341-662 | 064/864-3145 |
| 19. | Саво Ковачевић | припадник штаба | Представник Војске Србије | 031/535-554 | 069/655-911 |

Табела 18. Састав стручно оперативног тима за одбрану од поплава

| Ред.бр. | Презиме и име | Дужност у тиму | Назив радног места и адреса запослења | Телефон | |
|---------|------------------|------------------|---|-----------------|--------------|
| | | | | На радном месту | Мобилни |
| 1 | 2 | 3 | 4 | 5 | 6 |
| 1. | Бојовић Милан | Руководилац тима | Помоћник градоначелника града Чачка за област месне самоуправе и инфраструктуру | 032/309-016 | 064/864-3195 |
| 2. | Пантовић Зоран | Члан тима | Директор, ЈКП „Водовод“ | 032/303-620 | 064/829-2700 |
| 3. | Радовановић Рацо | Члан тима | Директор, Водопривредно предузеће "Морава" Чачак | 032/322-293 | 063/654-064 |

ЛИЦЕ ЗАДУЖЕНО ЗА ЕВИДЕНТИРАЊЕ ПОПЛАВНИХ ДОГАЂАЈА НА ВОДОТОКОВИМА II РЕДА

Именује се за лице задужено за евидентирање одбране од поплава Јелена Петровић тел. 064/864-3182.

За организацију и спровођење превентивних мера заштите и спасавања и покретање почетних активности у случају појаве опасности по живот и здравље људи, материјалних и културних добара као и заштита животне средине постављени су повереници цивилне заштите и њихови заменици за следеће делове територије града Чачка:

1. За источни део територије два (2) повереника и четири (4) заменика повереника;
2. За јужни део територије два (2) повереника и четири (4) заменика повереника;
3. За западни део територије два (2) повереника и четири (4) заменика повереника;
4. За северни део територије два (2) повереника и четири (4) заменика повереника;
5. За централни део територије града који обухвата градске месне заједнице шест (6) повереника и дванаест (12) заменика повереника.

Табела 19. Преглед повереника и заменика повереника цивилне заштите опште намене града Чачка

| Ред. Бр. | Презиме и име | Зона одговорности | Телефон |
|----------|------------------------|-------------------|--------------|
| 1. | 2. | 3. | 4. |
| 1. | Кривокућа Миланко(П) | -И1- | 069/164-3093 |
| 2. | Новосел Стефан(ЗП) | -И1- | 065/357-2099 |
| 3. | Вујичић Младен(ЗП) | -И1- | 064/365-7599 |
| 4. | Радовановић Драган (П) | -И2- | 064/136-8047 |
| 5. | Лечић Иван (ЗП) | -И2- | 063/545-521 |
| 6. | Милишић Александар(ЗП) | -И2- | 064/195-7076 |
| 7. | Миликић Андрија(П) | -Ј1- | 063/886-2130 |
| 8. | Сталовић Марија(ЗП) | -Ј1- | 060/372-3284 |
| 9. | Крунић Срђан(ЗП) | -Ј1- | 063/886-2239 |

| | | | |
|-----|----------------------------|------|---------------|
| 10. | Бошковић Ђорђе(П) | -Ј2- | 064/511-7773 |
| 11. | Пешић Небојша(ЗП) | -Ј2- | 060/527-5785 |
| 12. | Александра Драмићанин (ЗП) | -Ј2- | 065/560-6626 |
| 13. | Кузмановић Предраг(П) | -31- | 064/417-4902 |
| 14. | Богдановић Милош(ЗП) | -31- | 064/474-6455 |
| 15. | Стефан Вујичић(ЗП) | -31- | 065/345-1120 |
| 16. | Ђурчић Стефан(П) | -32- | 066/961-6472 |
| 17. | Шутић Велибор(ЗП) | -32- | 064/383-1179 |
| 18. | Василијевић Никола(ЗП) | -32- | 065/846-6300 |
| 19. | Пауновић Делимир(П) | -С1- | 065/944-4095 |
| 20. | Пештерац Жарко(ЗП) | -С1- | 061/788-3367 |
| 21. | Јелесијевић Ирена(ЗП) | -С1- | 064/259-54-34 |
| 22. | Бошковић Срђан(П) | -С2- | 064/161-3305 |
| 23. | Живковић Стефан(ЗП) | -С2- | 061/309-6428 |
| 24. | Томић Стефан(ЗП) | -С2- | 063/156-5858 |
| 25. | Ђендић Драган(П) | -Ц1- | 063/477-701 |
| 26. | Јањић Дејан(ЗП) | -Ц1- | 064/113-0560 |
| 27. | Басарић Драган(ЗП) | -Ц1- | 063/343-231 |
| 28. | Кувелић Ђорђе(П) | -Ц2- | 064/010-1239 |
| 29. | Пауновић Срђан(ЗП) | -Ц2- | 062/670-450 |
| 30. | Пауновић Радослав(ЗП) | -Ц2- | 064/120-6598 |
| 31. | Јанковић Милош(П) | -Ц3- | 060/333-4570 |
| 32. | Зимоњић Марко(ЗП) | -Ц3- | 062/470-715 |
| 33. | Рadoјевић Душан(ЗП) | -Ц3- | 064/210-1057 |
| 34. | Лијескић Милош(П) | -Ц4- | 063/348-362 |
| 35. | Стевановић Бела(ЗП) | -Ц4- | 064/079-1258 |
| 36. | Ивановић Драган(ЗП) | -Ц4- | 063/101-9325 |
| 37. | Остојић Александар(П) | -Ц5- | 064/503-4894 |
| 38. | Пузовић Борис(ЗП) | -Ц5- | 065/538-1307 |
| 39. | Илић Владимир(ЗП) | -Ц5- | 064/327-8222 |
| 40. | Мунитлаковић Никола(П) | -Ц6- | 064/615-6862 |
| 41. | Пантелић Стефан(ЗП) | -Ц6- | 060/311-6515 |
| 42. | Величковић Филип(ЗП) | -Ц6- | 064/999-5502 |

Зоне одговорности обухватају следеће месне заједнице:

„Јединица ЈЦЗ-И1 обухвата следеће месне заједнице:

1. Балуга (Љубићска),
2. Вујетинци,
3. Горња Трепча,
4. Доња Трепча,
5. Коњевићи,
6. Мојсиње,
7. Остра,
8. Прељина,
9. Прислоница,
10. Станчићи.

Јединица ЈЦЗ- И2 обухвата следеће месне заједнице:

1. Бечањ,
2. Бресница,
3. Горичани,
4. Доња Горевница,
5. Заблаће,
6. Катрга,
7. Кукићи,
8. Мрчајевци,
9. Мршинци.

Јединица ЈЦЗ- Ј1 обухвата следеће месне заједнице:

1. Атеница,
2. Балуга Трнавска,
3. Бањица,
4. Вапа,
5. Виљуша,
6. Јездина,
7. Кулиновци,
8. Лозница,
9. Трнава.

Јединица ЈЦЗ- Ј2 обухвата следеће месне заједнице:

1. Брезовица,
2. Жаочани,
3. Жежевица,
4. Качулице,
5. Липница,
6. Петница,
7. Премећа,
8. Рајац,
9. Слатина.

Јединица ЈЦЗ- 31 обухвата следеће месне заједнице:

1. Међувршје,
2. Паковраће,
3. Парменац,
4. Придворица,
5. Риђаге.

Јединица ЈЦЗ- 32 обухвата следеће месне заједнице:

1. Видова,
2. Врнчани,
3. Јанчићи,
4. Овчар Бања,
5. Рошци.

Јединица ЈЦЗ- С1 обухвата следеће месне заједнице:

1. Вранићи,
2. Горња Горевница,
3. Милићевци,
4. Миоковци,
5. Пријевор.

Јединица ЈЦЗ- С2 обухвата следеће месне заједнице:

1. Љубић,
2. Ракова,
3. Соколићи,
4. Трбушани.

Јединица ЈЦЗ- Ц1 обухвата следеће месне заједнице:

1. „Стари Град“,
2. „Палилула“.

Јединица ЈЦЗ- Ц2 обухвата следеће месне заједнице:

1. „Сајмиште“,
2. „Љубић Кеј“.

Јединица ЈЦЗ- Ц3 обухвата следеће месне заједнице:

1. „Алвациница“,
2. „Кључ“,
3. „Свети Сава“.

Јединица ЈЦЗ- Ц4 обухвата следеће месне заједнице:

1. „3 децембар“,
2. „Парк“.

Јединица ЈЦЗ- Ц5 обухвата следеће месне заједнице:

1. „Кошутњак“,
2. „Бељина“.

Јединица ЈЦЗ- Ц6 обухвата следеће месне заједнице:

1. „Танаско Рајић“
„Лугови“.

Табела 20. Оспособљена правна лица од значаја за заштиту и спасавање

| Р.Б. | Назив правног лица | Делатност | Седиште |
|------|---------------------------------|---|-------------------------------|
| 1. | 2. | 3. | 4. |
| 1. | ЗАВОД ЗА ЈАВНО ЗДРАВЉЕ ЧАЧАК | Здравство | Чачак, Краља Петра I |
| 2. | ДОМ ЗДРАВЉА ЧАЧАК | Здравство | Чачак, Веселина Миликића 9 |
| 3. | ЈКП „ВОДОВОД“ ЧАЧАК | Снабдевање водом | Чачак, Краља Петра I бр. 8 |
| 4. | „АУТОПРЕВОЗ“ а.д. ЧАЧАК | Саобраћај | Чачак, Ломина 67 |
| 5. | ВЕТЕРИНАРСКА СТАНИЦА ВЕТВЕЛ | Ветеринарство | Чачак, Трнава |
| 6. | ЈКП „ГРАДСКО ЗЕЛЕНИЛО“ ЧАЧАК | Услуге вођења и одржавања околине | Чачак, Симе Сараге 71 |
| 7. | ЈКП „КОМУНАЛАЦ“ ЧАЧАК | Сакупљање отпада који није опасан и услуге чишћења | Чачак, Николе Тесле 42 |

| | | | |
|-----|--|---|--|
| 8. | ЈП „ГРАДАЦ“ ЧАЧАК | Урбанистичко и просторно планирање, грађевинско земљиште и путеви | Чачак, Цара Лазара 51 |
| 9. | ЈКП „МОРАВАЦ“ МРЧАЈЕВЦИ | Сакупљање, пречишћавање и дистрибуција воде | Чачак, Милоја Стојановића бб Мрчајевци |
| 10. | АПOTEKA „ЧАЧАК“ | Здравство | Чачак, Градско шеталиште бб |
| 11. | ЦЕНТАР ЗА СОЦИЈАЛНИ РАД ЧАЧАК | Социјална заштита | Чачак, Кнеза Милоша 1 |
| 12. | „Delhaize” Србија ДОО МП Темпо цц 05 Чачак | Трговинско предузеће | Београд, Јурија Гагарина 14 |
| 13. | ЈКП „Чачак” Чачак | Снабдевање паром и климатизација | Чачак, Скадарска 17 |
| 14. | Електродистрибуција Чачак | Енергетика | Чачак, Кренов пролаз бб |
| 15. | АД „ПУТЕВИ“ ЧАЧАК | Изградња и одржавање путева, грађевинарство | Чачак |
| 16. | „RATKO MITROVIĆ CONSTRUCTION“ | Извођење грађевинских радова, нискоградња, високоградња, хидроградња, производња бетона | Чачак |
| 17. | АТП „КНЕЖЕВИЋ“ | Друмски саобраћај, градски превоз | Чачак |
| 18. | „ГРАДИС“ ДОО | Пројектовање и изградња хидротехничких објеката | Чачак |
| 19. | „ТАТОВИЋ“ ДОО | Извођење грађевинских радова, нискоградња, високоградња, производња бетона | Чачак |
| 20. | „ТРАНСПОРТ“ ДОО | Друмски саобраћај, градски превоз | Чачак |
| 21. | „ШУМАДИЈА ТРАНСПОРТ И ОДРЖАВАЊЕ”, АД | Друмски превоз терета | Чачак |
| 22. | „SDBI INŽENJERING“ | Уређење и одржавање околине | Чачак |
| 23. | SZR „DiL“ | Грађевинарство | Чачак |
| 24. | „РАЗВОЈНО ИНВЕСТИЦИОНИ СИСТЕМ“ ДОО | Мобилни систем одбране од поплава | Београд |
| 25. | „ ВУЈИЋ „ ДОО | Груби грађевински радови, асфалт, рушење, зидарски радови | Пријевор |

Организација осматрања и оперативних мера поред субјеката система заштите спроводи се и уз помоћ председника савета месних заједница.

Табела 21. Преглед повереника и заменика повереника цивилне заштите опште намене града Чачка

| Р. Б. | МЕСНА ЗАЈЕДНИЦА Назив и адреса | Председник Савета (заменик председника) Месне заједнице | Телефон мобилни |
|----------|--|---|--|
| 1. | 2. | 3. | 4. |
| 1. | АТЕНИЦА , 32000 Чачак | Петар Прелић, председник Бранко Симеуновић, зам. председн. | 063/603-44-44 069/611-005 |
| 2. | БАЛУГА Љубићска , 32212 Прељина | Славко Борисављевић, председник Томислав Прелић, зам. председника | 063/83-46-817 064/29-37-384 |
| 3. | БАЛУГА Трнавска , 32223 Заблаће | Ненад Митровић, председник Марко Живковић, зам.председника | 065/45-25-843 064/18-75-520 |
| 4. | БАЊИЦА , 32222 Жежевица | Радован Терзић, председник | 064/82-71-915 |
| 5. | БЕЧАЊ , 32213 Бресница | Драган Живковић, председник | 064/13-41-286 |
| 6. | БРЕЗОВИЦЕ , 32234 Каона | Горан Бојовић, председник | 064/20-46-171 |
| 7. | БРЕСНИЦА , 32213 Бресница | Радован Спасојевић, председник | 060/170-70-18 |
| 8. | ВАПА , 32223 Заблаће | Братислав Јаковљевић, председник | 064/423-81-05 |
| 9. | ВИДОВА , 32205 Трбушани | Славољуб Јаковљевић, председник | 061/170-54-67 |
| 10. | ВИЉУША , 32223 Заблаће Бања Баре I II | Слободан Бодић, председник Симовић Видосав Вод. Милоје Ранитовић Вод. Љубодраг Томић | 063/88-36-609 065/888-2-333 064/30-77-359 063/80-83-892 |
| 11. | ВРАНИЋИ , 32205 Трбушани | Бојан Остојић, председник Саша Обрадовић | 060/075-88-78 064/33-222-00 |
| 12. | ВРНЧАНИ , 32242 Овчар Бања | Миодраг Каранац, председник Драган Јовановић | 063/681-730 064/18-26-785 |
| 13. | ВУЈЕТИНЦИ , 32210 Мрчајевци | Милољуб Обровић, председник | 063/77-36-381 |

| | | | |
|-----|---|---|--------------------------------|
| 14. | ГОРИЧАНИ , 32225 Горичани | Драган Радовановић , председник | 064/136-80-47 |
| 15. | ГОРЊА ГОРЕВНИЦА , 32205 Трбушани | Радиша Стевлић, председник | 064/116-39-41 |
| 16. | ГОРЊА ТРЕПЧА , 32215 Горња Трепча | Дејан Мијаиловић, председник Предраг Никитовић, заменик предс. | 060/170-77-88 069/12-09-953 |
| 17. | ДОЊА ГОРЕВНИЦА , 32210 Мрчајевци | Радован Александрић, председник Радисав Јевтовић, зам председника | 064/272-11-70 063/619-251 |
| 18. | ДОЊА ТРЕПЧА , 32215 Горња Трепча | Драго Богићевић, председник Милић Глишовић, зам. председника | 060/0-824-339 064/334-99-65 |
| 19. | ЖАОЧАНИ , 32226 Жаочани | Зоран Јовановић, председник Зоран Лишанин, зам.председника | 065/826-75-66 061/10-83-256 |
| 20. | ЗАБЛАЋЕ , 32223 Заблаће | Мирчета Лечић, председник Горан Ђорђевић. зам. председника | 063/692-938 063/667-471 |
| 21. | ЈАНЧИЋИ , 32242 Овчар Бања | Остоја Мирић, председник | 061/211-08-12 |
| 22. | ЈЕЖЕВИЦА , 32222 Жежевица | Катарина Спасојевић, председница Петар Грујанац, заменик председника | 064/261-30-38 063/808-23-66 |
| 23. | ЈЕЗДИНА , 32000 Чачак | Божидар Симовић, председник Петар Доловић, зам. председника | 060/650-10-60 063/77-90-515 |
| 24. | КАТРГА , 32210 Мрчајевци | Владан Виторовић, председник Радосав Раленац, замен. председн. | 069/144-19-70 060/08-57-042 |
| 25. | КАЧУЛИЦЕ , 32225 Горичани | Бранислав Мајсторовић | 064/441-75-02 |
| 26. | КОЊЕВИЋИ , 32212 Прељина | Владан Вукомановић, председник Звонко Божовић | 065/55-43-428 064/00-24-559 |
| 27. | КУКИЋИ , 32224 Слатина | Горан Капларевић, председник | 060/08-26-462 032/512-0-231 |

| | | | |
|-----|--------------------------------------|--|--------------------------------|
| 28. | КУЛИНОВЦИ , 32000 Чачак | Милан Величковић, председник Жаклина Загорчић, зам. председника | 062/253-393 064/27-20-000 |
| 29. | ЛИПНИЦА , 32222 Жежевица | Василије Јоксић, председник Марко Гостиљац, замен.председника | 064/153-84-54 062/64-55-98 |
| 30. | ЛОЗНИЦА , 32000 Чачак | Којовић Зоран | 065/99-99-066 |
| 31. | ЉУБИЋ село , 32000 Чачак | Александар Гајић, председник Ђуро Церанић, зам. председника | 062/227-969 064/168-07-80 |
| 32. | МЕЂУВРШЉЕ , 32000 Чачак | Бранко Пејица, председник | 060/018-99-78 |
| 33. | МИОКОВЦИ , 32205 Трбушани | Делимир Пауновић | 064/161-37-62 |
| 34. | МИЛИЋЕВЦИ , 32205 Трбушани | Рашко Ницовић, председник | 063/89-35-630 |
| 35. | МОЈСИЊЕ , 32210 Мрчајевци | Александар Радовић, председник Марко Ђоковић | 060/16-74-555 064/864-31-60 |
| 36. | МРЧАЈЕВЦИ , 32210 Мрчајевци | Радослав Богићевић, председник Рајко Рајичић, зам.председника | 064/13-74-138 |
| 37. | МРШИНЦИ , 32224 Слатина | Јовица Вучићевић, председник Дарко Лазовић, зам.председника | 064/163-21-01 069/150-84-84 |
| 38. | ОВЧАР БАЊА , 32242 Овчар Бања | Јордан Браловић, председник | 064/40-77-904 |
| 39. | ОСТРА , 32210 Мрчајевци | Милан Анђелић, председник Видосав Срњић, зам. председника | 064/280-80-73 062/812-32-91 |
| 40. | ПАРМЕНАЦ , 32000 Чачак | Милољуб Петровић, председник | 063/81-02-300 |
| 41. | ПАКОВРАЂЕ , 32000 Чачак | Драгутин Недовић, председник | 064/677-99-33 |
| 42. | ПЕТНИЦА , 32225 Горичани | Чедомир Мајсторовић, председник | 063/73-98-997 |
| 43. | ПРЕЉИНА , 32212 Прелјина | Александар Радојевић, председник Часлав Радуловић | 063/605-501 063/648-229 |
| 44. | ПРЕМЕЋА , 32224 Слатина | Марко Шундерић, председник | 062/625-365 |
| 45. | ПРИДВОРИЦА , 32000 Чачак | Радојица Вуловић, председник | 064/840-38-78 |

| | | | |
|-----|---|--|--------------------------------|
| 46. | ПРИЈЕВОР , 32205 Трбушани | Иван Јојић, председник Бране Дробњак, зам. председника | 066/421-181 064/825-57-98 |
| 47. | ПРИСЛОНИЦА , 32212 Прeљина | Перо Пејовић, председник | 063/621-885 |
| 48. | РАЈАЦ , 32222 Жежевица | Марко Луковић, председник | 064/596-22-78 |
| 49. | РАКОВА , 32212 Прeљина | Срђан Бошковић, председник | 064/82-55-711 064/16-13-305 |
| 50. | РИЂАГЕ , 32000 Чачак | Бранимир Тиосављевић, председник | 062/88-41-859 |
| 51. | РОШЦИ , 32242 Овчар Бања | Градимиp Илић, председник Дарко Белошевић, зам. председн. | 064/174-35-67 064/272-13-31 |
| 52. | СЛАТИНА , 32224 Слатина | Предраг Ђуровић, председник Никола Мелајац, зам. председника | 063/532-159 064/125-47-10 |
| 53. | СОКОЛИЋИ , 32212 Прeљина | Радивоје Домановић, председник | 063/102-14-55 |
| 54. | СТАНЧИЋИ , 32210 Мрчајевци | Војислав Петровић, председник | 064/63-61-810 |
| 55. | ТРБУШАНИ , 32205 Трбушани | Милан Павловић, председник Дејан Павловић, зам. председника | 063/332-402 064/17-02-932 |
| 56. | ТРНАВА , 32221 Трнава | Рашко Секулић, председник Милован Симовић, зам.председника | 064/13-08-508 069/40-77-833 |
| 57. | "СВЕТИ САВА" , Љубинке Поповић 6 | Небојша Радовановић, председник Суботић Зоран, зам. председника | 064/17-39-743 062/9667536 |
| 58. | "АЛВАЦИНИЦА" , Балканска 9 | Драгомир Орашанин, председник Снежана Шибинац, зам. председника | 065/311-7-111 063/686248 |
| 59. | "3. ДЕЦЕМБАР" , Балканска 9 | Данијела Божиловић, председница | 060/820-30-44 |
| 60. | "КЉУЧ" Чачак , Балканска 9 | Ђорђе Кецовић, председник | 064/497-33-68 |
| 61. | "СТАРИ ГРАД" , Браће Глишић 6 | Јован Марковић, председник | 063/759-17-56 |
| 62. | "ПАРК" , Мостарска 2 | Петар Јанковић, председник | 066/475-422 |
| 63. | "ПАЛИЛУЛА" , Нушићева 4 | Боро Васиљевић, председник | 064/23-29-222 |

| | | | |
|-----|--|---|--------------------------------|
| | | Милош Златић, зам. председника Владимир Грујовић, зам. председника | 060/18-90-777 064/13-41-362 |
| 64. | ЉУБИЋ КЕЈ , Љубић кеј 15 | Владо Маринковић, председник | 065/815-15-05 |
| 65. | "САЈМИШТЕ" Љубић кеј 15 | Милијан Ристановић, председник | 064/504-17-64 |
| 66. | "КОШУТЊАК" , Светогорска 42 | Гордана Крљанац, председница | 064/264-29-91 |
| 67. | "ТАНАСКО РАЈИЋ" , Славка Крупежа 2 | Жељко Тресач, председник | 064/12-44-137 |
| 68. | "ЛУГОВИ" , Александра Савића бр. 35/1 | Раденко Лазић, председник | 064/272-34-61 |
| 69. | БЕЉИНА , Булевар ослободилаца Чачка бр.7. | Милош Максимовић, председник | 060/715-14-16 |

**Списак надлежних субјеката на водотоцима I реда (извод из републичког плана за 2019. годину)
КООРДИНАТОРИ ОДБРАНЕ ОД ПОПЛАВА И ЊИХОВИ ПОМОЋНИЦИ**

МИНИСТАРСТВО ПОЉОПРИВРЕДЕ, ШУМАРСТВА И ВОДОПРИВРЕДЕ
РЕПУБЛИЧКА ДИРЕКЦИЈА ЗА ВОДЕ, Булевар уметности 2а, Нови Београд
тел. 011/201-3360, факс 011/311-53-70, Е-mail: vodoprivreda@minpolj.gov.rs,
WEB сајт: www.rdvode.gov.rs

ГЛАВНИ КООРДИНАТОР ОДБРАНЕ ОД ПОПЛАВА:

Наташа Милић, моб.064/840-4041, Е-mail: natasa.milic@minpolj.gov.rs

Помоћници:

Мерита Борота, тел. 011/201-3347, Е-mail: merita.borota@minpolj.gov.rs

Драгана Јанковић, тел. 011/311-7179, Е-mail: dragana.jankovic@minpolj.gov.rs

**ГЛАВНИ РУКОВОДИОЦИ ОДБРАНЕ ОД ПОПЛАВА НА ВОДНОМ ПОДРУЧЈУ И ЊИХОВИ
ЗАМЕНИЦИ**

| | |
|----------|--|
| „МОРАВА” | <p>ЈВП „СРБИЈАВОДЕ”, Булевар уметности 2а, Београд тел. 011/311-9400, 311-9402, 201-3382, факс 011/311-9403 E-mail: odbrana@srbijavode.rs, WEB sajt: www.srbijavode.com</p> <p>ГЛАВНИ РУКОВОДИЛАЦ ОДБРАНЕ ОД ПОПЛАВА: Горан Пузовић, моб.064/840-4007, E-mail: goran.puzovic@srbijavode.rs</p> <p>ЗАМЕНИК за спољне воде и загушење ледом: Звонимир Коцић, моб. 064/840-4003, E-mail: zvonimir.kocic@srbijavode.rs</p> <p>ЗАМЕНИК за унутрашње воде: Милош Радовановић, моб.064/840-4071, E-mail: milos.radovanovic@srbijavode.rs</p> |
|----------|--|

Правно лице надлежно за организовање и спровођење одбране од поплава од спољних вода и нагомилавање леда, руководиоца одбране од поплава на водном подручју и његов заменик

| | | |
|----------|--|---|
| „МОРАВА” | <p>ЈВП „СРБИЈАВОДЕ” ВПЦ „МОРАВА”, Трг Краља Александра 2, Ниш тел. 018/425-8185, факс 018/451-3820 E-mail: vpcmorava@srbijavode.rs</p> <p>РУКОВОДИЛАЦ ОДБРАНЕ ОД ПОПЛАВА НА ВОДНОМ ПОДРУЧЈУ:</p> <p>Бранко Кујунџић, моб. 064/840-4108 E-mail: branko.kujundzic@srbijavode.rs</p> <p>ЗАМЕНИК РУКОВОДИОЦА НА ВОДНОМ ПОДРУЧЈУ:</p> <p>Зоран Станковић, моб. 064/840-4083 E-mail: zstankovic@srbijavode.rs</p> | М.13.- М.13.1., М.13.2., М.13.3., М.13.4., М.13.5., М.13.6., М.13.7., М.13.8., М.13.9.,М.13.10.,М.13.11. |
|----------|--|---|

Правно лице надлежно за организовање и спровођење одбране од поплава, руководилац одбране од поплава на мелиорационом подручју и његов заменик

| | | | |
|----------|--|------------------------------|------|
| „МОРАВА” | <p>ЈВП „СРБИЈАВОДЕ”, Булевар уметности 2а, Београд</p> <p>тел. 011/311-9400, 311-9402, 201-3382, факс 011/311-9403</p> <p>Е-mail: odbrana@srbijavode.rs, WEB sajt: www.srbijavode.com</p> <p>РУКОВОДИЛАЦ</p> <p>Бранко Кујунџић, моб. 064/840-4108</p> <p>Е-mail: branko.kujundzic@srbijavode.rs</p> <p>ЗАМЕНИК</p> <p>Зоран Станковић, моб. 064/840-4083</p> <p>Е-mail: zstankovic@srbijavode.rs</p> | Западна Морава - Чачак | ЗМ 1 |
|----------|--|------------------------------|------|

РЕПУБЛИЧКА ОРГАНИЗАЦИЈА НАДЛЕЖНА ЗА ХИДРОМЕТЕОРОЛОШКЕ ПОСЛОВЕ

| |
|---|
| <p>РЕПУБЛИЧКИ ХИДРОМЕТЕОРОЛОШКИ ЗАВОД СРБИЈЕ, Кнеза Вишеслава 66, Београд</p> <p>Е-mail: srhydra@hidmet.gov.rs, office@hidmet.gov.rs,</p> <p>WEB sajt: www.hidmet.gov.rs</p> <p>тел. 011/305-0899, 254-3372, факс 011/254-2746,</p> <p>Дежурни оперативни телефон: 064/838-5258</p> <p><u>РУКОВОДИЛАЦ ЗА ХИДРОЛОШКЕ ПРОГНОЗЕ:</u></p> <p>Дејан Владиковић, 011/305-0900, 254-3372, факс 011/254-2746, моб. 064/838-5165,</p> <p>Е-mail: dejan.vladikovic@hidmet.gov.rs,</p> <p><u>ЗАМЕНИК:</u></p> <p>Јелена Јеринић, тел. 011/305-0900, 305-0904, факс 011/254-2746, моб. 064/838-5277,</p> <p>Е-mail: jelena.jerinic@hidmet.gov.rs</p> <p>ПЕРМАНЕНТНЕ СЛУЖБЕ РЕПУБЛИЧКОГ ХИДРОМЕТЕОРОЛОШКОГ ЗАВОДА, ОДЕЉЕЊЕ ЗА МЕТЕОРОЛОШКО БДЕЊЕ</p> <p>ОДСЕК ЗА ПРОГНОЗУ ВРЕМЕНА: тел. 011/305-0968</p> <p>ОДСЕК ЗА НАЈАВЕ И УПОЗОРЕЊА: тел. 011/254-2184</p> |
|---|

МИНИСТАРСТВО УНУТРАШЊИХ ПОСЛОВА, СЕКТОР ЗА ВАНРЕДНЕ СИТУАЦИЈЕ

Бојан Томић, моб. 064/892-6708, Е-mail: bojan.tomic@mup.gov.rs
Горан Николић, моб. 064/892-1256, Е-mail: goran.nikolic@mup.gov.rs

Управа за ватрогасно спасилачке јединице

Саша Ранчић, моб. 064/892-0301, Е-mail: sasa.rancic@mup.gov.rs
Драган Дончевски, моб. 064/892-0371, Е-mail: dragan.doncevski@mup.gov.rs
Владо Племић, моб. 064/892-5528, Е-mail: vlado.plemic@mup.gov.rs

Управа за управљање ризиком

Живко Бабовић, моб. 064/892-9450, Е-mail: zivko.babovic@mup.gov.rs
Горан Стојановић, моб. 064/892-8619, Е-mail: goran.stojanovic@mup.gov.rs
Јелена Јашовић, моб. 064/892-3279, Е-mail: jelena.jasovic@mup.gov.rs
Властимир Вуликић, моб. 064/892-9738, Е-mail: vlastimir.vulikic@mup.gov.rs

Управа за цивилну заштиту

Братислав Ранчић, моб. 064/892-9338, Е-mail: bratislav.rancic@mup.gov.rs
Бојана Икодиновић, моб. 064/892-7109, Е-mail: bojana.ikodinovic@mup.gov.rs

Републички центар за обавештавање

тел. 011/228-2933, 228-2927, 228-2910, 228-9208, факс 011/228-2928,
моб. 064/892-9668 Е-mail: rco.svs@mup.gov.rs

МИНИСТАРСТВО УНУТРАШЊИХ ПОСЛОВА, УПРАВА ГРАНИЧНЕ ПОЛИЦИЈЕ

Дежурни центар: тел. 021/488-5359

Дежурна служба Регионалног центра граничне полиције према Републици Хрватској: тел. 021/524-956, 661-2704

Руководилац: Душко Шуман, тел. 021/488-5359, моб. 064/892-6841

Заменик: Драгош Алексић, тел. 021/488-5359, моб. 064/892-0901

МИНИСТАРСТВО УНУТРАШЊИХ ПОСЛОВА, УПРАВА ПОЛИЦИЈЕ

Драган Бујић, тел. 011/313-9335, моб. 064/892-2509

ЗА ОБЕЗБЕЂЕЊЕ ЛЕДОЛОМАЦА

ЈП „ЕЛЕКТРОПРИВРЕДА СРБИЈЕ“ БЕОГРАД, ОГРАНАК ХЕ „ЂЕРДАП“, Трг краља Петра бр. 1, Кладово – на Дунаву у зони акумулација у складу са конвенцијом Југославије и Румуније о експлоатацији и одржавању ХЕ „Ђердап I“ и „Ђердап II“.

На сектору Дунава од км 1333 до км 1433 – ледоломци из Републике Мађарске у складу са закључцима трилатералног састанка централних и локалних органа за везу Србије, Мађарске и Хрватске. За обезбеђење техничког особља за ледоломце задужено је „ДУНАВ И ТИСА“ д.о.о. Сомбор, XII војвођанске ударне бригаде бр. 28, Сомбор,

ВД директор: Адам Форгић, тел. 025/436-499, факс 025/412-384, Е-mail: dutis@mts.rs, dutists@mts.rs

ЗА МИНИРАЊЕ ЛЕДА

ГЕНЕРАЛШТАБ ВОЈСКЕ СРБИЈЕ, УПРАВА ЗА ОПЕРАТИВНЕ ПОСЛОВЕ:

Руководилац: Миодраг Костић, тел.011/206-3112, моб. 065/216-5587, Е-mail: miodrag.kostic@vs.rs

Заменик: Дејан Кузмановски, тел.021/483-5427, моб. 064/126-3340

ИНСТИТУТ ЗА ВОДОПРИВРЕДУ „ЈАРОСЛАВ ЧЕРНИ“ а.д., ул. Јарослава Черног 80, Београд, тел. 011/390-6477, 390-6461, факс 011/390-7955:

Марина Бабић – Младеновић, моб. 063/385-545, Е-mail: marina.mabic-mladenovic@jcerni.co.rs

Слободан Петковић, моб. 064/301-8045

ЗА ХИДРОЛОШКЕ, ХИДРАУЛИЧКЕ, ХИДРОДИНАМИЧКЕ И ФИЛТРАЦИОНЕ АНАЛИЗЕ, АНАЛИЗЕ ОШТЕЂЕЊА ЗАШТИТНИХ ОБЈЕКТА, РЕШЕЊА ХИТНИХ РАДОВА НА ОТКЛАЊАЊУ ШТЕТНИХ ПОСЛЕДИЦА И АНАЛИЗУ ТРОШКОВА ОДБРАНЕ И ШТЕТА ОД ПОПЛАВА

Институт за водопривреду „Јарослав Черни“ а.д., ул. Јарослава Черног 80, Београд,

тел. 011/390-6477, 390-6461, факс 011/390-7955

ЛИЦА ЗАДУЖЕНА ЗА ЕВИДЕНТИРАЊЕ ПОДАТАКА О ПОПЛАВНИМ ДОГАЂАЈИМА НА ВОДАМА I РЕДА И СИСТЕМИМА ЗА ОДВОДЊАВАЊЕ У ЈАВНОЈ СВОЈИНИ

„МОРАВА”

ЈВП „СРБИЈАВОДЕ”, Булевар уметности 2а, Нови Београд
тел. 011/311-9400, 311-9402, 201-3382, факс 011/311-9403
E-mail: odbrana@srbijavode.rs , WEB sajt: www.srbijavode.com

ЗА СПОЉНЕ ВОДЕ:

Ивана Спасић, моб. 064/840-4804, 011/201-3359, Факс 011/311-9403

E-mail: iva.spasic@srbijavode.rs

За водно подручје „Морава“ и „Ибар и Лепенац“

Снежана Игњатовић, моб. 064/840-4087, E-mail: snezana.ignjatovic@srbijavode.rs

ВПЦ „Морава“ Ниш, тел. 018/425-8185, факс: 018/451-3820

E-mail: vpcmorava@srbijavode.rs

ЗА УНУТРАШЊЕ ВОДЕ:

Зоран Вучковић, моб. 064/840-4117, 011/201-8139, Факс 011/311-2927

E-mail: zoran.vuckovic@srbijavode.rs

ВПЦ „Сава-Дунав“, Београд, тел. 011/214-3140, 201-8113, факс 011/311-2927,

E-mail: vpcsava@srbijavode.rs

ПОМОЋНИК за М.12.1, М.12.3., М.12.4. и М.12.6. : Иван Петровић, моб. 064/843-21-01,

E-mail: ivan.petrovic@srbijavode.rs

ВПЦ „МОРАВА” РЈ „Чачак”, Чачак, тел. 032/356-830, факс 032/357-637, E-mail: rj.zapadnamorava@srbijavode.rs

ПОМОЋНИК за бране М.12.5: Светлана Живковић, моб.064/840-4082, E-mail: svetlana.zivkovic@srbijavode.rs

ПОМОЋНИК за брану М.12.2. : Срђан Живановић, моб. 064/840-4097, E-mail: srdjan.zivanovic@srbijavode.rs

ВПЦ „МОРАВА“, Ниш, тел.018/425-8185, факс 018/451-3820, E-mail: vpcmorava@srbijavode.rs

ПОМОЋНИК за М.13.1.,М.13.3 и М.13.6. : Драган Рапајић, моб. 064/840-4146 E-mail: dragan.rapajic@srbijavode.rs

ПОМОЋНИК за бране М.13.2, М.13.4,М.13.5,М.13.7 Драган Рапајић, моб. 064/840-4146, E-mail: dragan.rapajic@srbijavode.rs

ВПЦ „МОРАВА“, Ниш, Секција Ужице, Ужице, тел/факс 031/514-688

| | | |
|--------------------------------------|---|--|
| <p>М.13.ЧАЧАК– ПОЖЕГА –УЖИЦЕ</p> | <p>ВДОО „МОРАВА”, Чачак тел. 032/344-466, факс 032/322-293 Е-mail: vadmorava@eunet.rs Директор: Раде Радовановић, моб. 063/654-064 Марина Вукашић, моб. 063/140-4957 Драган Бојовић моб. 063/706-8580</p> | <p>М.13.1. М.13.3. М.13.6. М.13.8. М.13.9.</p> |
| | <p>Брана „МЛАДОСТ” ВПЦ „МОРАВА”, Ниш тел. 018/425-8185, 425-8186, факс: 018/451-3820 Е-mail: odbrana@srbijavode.rs Директор: Драгана Симић, моб. 064/840-4084 Е-mail: dragana.simic@srbijavode.rs СПОРТСКИ ЦЕНТАР „МЛАДОСТ“ Чачак тел. 032/222-719, 344-632, факс: 032/222/719 Е-mail: scemca@eunet.rs Директор: Милош Стеванић, моб. 064/641-2788</p> | <p>М.13.2.</p> |
| | <p>Бране „МЕЂУВРШЈЕ” и „ОВЧАР БАЊА” ВПЦ „МОРАВА”, Ниш тел. 018/425-8185, 425-8186, факс: 018/451-3820 Е-mail: odbrana@srbijavode.rs Директор: Драгана Симић, моб. 064/840-4084 Е-mail: dragoljub.miljkovic@srbijavode.rs ЈП ЕПС БЕОГРАД Огранак „ДРИНСКО-ЛИМСКЕ ХИДРОЕЛЕКТРАНЕ” Бајна Башта ХЕ „ЕЛЕКТРОМОРАВА”, Чачак тел. 032/221-729, факс 032/221-717 МЕЂУВРШЈЕ: тел. 032/559-6202 ОВЧАР БАЊА: тел. 032/559-6201 Е-mail: slavko.majstorovic@dlhe.rs Директор: Славко Мајсторовић, моб.064/836-2828</p> | <p>М.13.4. М.13.5.</p> |

Шема руковдјења и координације субјектима одбране од пошлава



Расположива механизација, опрема и људство које се може ставити на располагање у одбрани

од поплава

| Р.Б. | НАЗИВ СУБЈЕКТА | Багер | Булдозер | Вучни воз | Скип | Комбинована машина | Камион кипер | Пумпа за воду капацитета (до 200 л/мин) | Пумпа за воду кцитета (од 200- 1 000 л/мин) | Пумпа за воду капацитета (од 1 000 и више) | Агрегат до 5 kw | Агрегат од 20-50 kw | Санитетско возило | Санитарни надзор / бр. екипа | Имунизација људства против заразних болести - бр. екипа | Контрола квалитета и исправности хране / бр. екипа | Контрола квалитета и исправности воде /бр. екипа | Пружање ХМП/бр. екипа | Здравствено збрињавање на терену/бр. екипа |
|--------------------|--------------------------------------|---|----------|-----------|-----------|--------------------|--------------|---|---|--|-----------------|---------------------|-------------------|------------------------------|---|--|--|-----------------------|--|
| 1. | ЈКП "Комуналац" | | | | 1 | 3 | | 1 | | | | | | | | | | | |
| 2. | ЈКП "Водовод" | 1 | 1 | | 4 | 4 | 1 | 1 | | | 1 | | | | | | | | |
| 3. | ЈКП "Градско зеленило" | | | | 1 | | | | | | 1 | | | | | | | | |
| 4. | ЈКП "Моравац" | | | | 1 | 1 | 2 | 1 | | | 1 | | | | | | | | |
| 5. | ЕПС "ЕД Чачак" | | | | | 1 | | | | | 1 | | | | | | | | |
| 6. | ЈКП "Чачак" | | | | | | | | 2 | | 1 | 1 | | | | | | | |
| 7. | Центар за социјални рад Чачак | | | | | | | | | | | | | | | | | | |
| 8. | Дом здравља Чачак | | | | | | | | | | | | 13 | | | | | | |
| 9. | ОБ "Др. Драгиша Мишовић" | | | | | | | | | | | | 2 | | | | | | |
| 10. | Завод за јавно здравље Чачак | | | | | | | | | | | | | 2 | 2 | 3 | 3 | 2 | 2 |
| 11. | Аутопревоз д.о.о. Чачак | | | | | | | | | | | | | | | | | | |
| 12. | Путеви Чачак ДОО | 2 | | 1 | 1 | 1 | 5 | | | | 2 | | | | | | | | |
| 13. | „RATKO MITROVIĆ CONSTRUCTION“ | 1 | | | | 1 | 4 | | | | | | | | | | | | |
| 14. | АТП „КНЕЖЕВИЋ“ | 3 | | | 1 | | 8 | | | | 1 | | | | | | | | |
| 15. | „ГРАДИС“ ДОО | 2 | | | | 1 | 1 | 1 | | | 2 | | | | | | | | |
| 16. | „ТАТОВИЋ“ ДОО | | | | 2 | | 3 | | | | 1 | | | | | | | | |
| 17. | „ТРАНСПОРТ“ ДОО | 1 | | | | 1 | 2 | 1 | | | | | | | | | | | |
| 18. | „ШУМАДИЈА ТРАНСПОРТ И ОДРЖАВАЊЕ“, АД | | | | | | 3 | | | | | | | | | | | | |
| 19. | SZR „DiL“ | | | | | 2 | | | | | 1 | | | | | | | | |
| 20. | „РАЗВОЈНО ИНВЕСТИЦИОНИ СИСТЕМ“ ДОО | Системи за одбрану од поплава (броне у облику црева) | | | | | | | | | | | | | | | | | |
| 21. | „ВУЈИЋ „ ДОО, | 2 | 1 | 1 | 1 | 1 | | 1 | 3 | | 1 | | | | | | | | |
| 22. | ЈЦЗ опште намене | | | | | | | 2 | 1 | | 1 | | | | | | | 2 | |
| У К У П Н О | | 12 | 2 | 2 | 12 | 9 | 33 | 4 | 7 | 4 | 12 | 3 | 15 | 2 | 2 | 3 | 3 | 4 | 2 |

| Р.Б. | НАЗИВ СУБЈЕКТА | Дезинфекција/бр. екипа | Поправка водоводне мреже/бр. екипа | Поправка канализационе мреже/бр. екипа | Цистерне за техничку воду | Комби за транспорт | Цистерна фекална | Пумпа фекална | Превоз/број особа | Смештај/ број особа | Аутобус | Минибус | Теренско возило | Трактор са приколицом | Цистерна за воду за пиће до 10 т | Цистерна за воду за пиће преко 10 т |
|-------------|--------------------------------------|--|------------------------------------|--|---------------------------|--------------------|------------------|---------------|-------------------|---------------------|---------|---------|-----------------|-----------------------|----------------------------------|-------------------------------------|
| 1. | ЈКП "Комуналац" | | | | | | 1 | | | | | | | 2 | | |
| 2. | ЈКП "Водовод" | | 4 | 2 | 2 | | 3 | 1 | | | | | | | 1 | 1 |
| 3. | ЈКП "Градско зеленило" | | | | 2 | 1 | | | | | | | | 3 | | |
| 4. | ЈКП "Моравац" | | 2 | | 1 | | | | | | | | 1 | | | |
| 5. | ЕПС "ЕД Чачак" | | | | | | | | | | | | 5 | | | |
| 6. | ЈКП "Чачак" | | | | | | | | | | | | | | | |
| 7. | Центар за социјални рад Чачак | | | | | | | | | 14 | | | 1 | | | |
| 8. | Дом здравља Чачак | | | | | | | | | | | | | | | |
| 9. | ОБ "Др. Драгиша Мишовић" | | | | | | | | | 529 | | | | | | |
| 10. | Завод за јавно здравље Чачак | 3 | | | | | | | | | | | | | | |
| 11. | Аутопревоз д.о.о. Чачак | | | | | | | | 4768 | | 79 | 30 | | | | |
| 12. | АД „ПУТЕВИ“ ЧАЧАК | | | | 1 | 1 | | | | | | | | | | |
| 13. | „RATKO MITROVIĆ CONSTRUCTION“ | | | | | | | | | | | | | | | |
| 14. | АТП „КНЕЖЕВИЋ“ | | | | | 1 | | | | | | | | | | |
| 15. | „ГРАДИС“ ДОО | | 1 | 1 | | | | | | | | | | | | |
| 16. | „ТАТОВИЋ“ ДОО | | | | | | | | | | | | | | | |
| 17. | „ТРАНСПОРТ“ ДОО | | | | | | | | | | | | 1 | | | |
| 18. | „ШУМАДИЈА ТРАНСПОРТ И ОДРЖАВАЊЕ“, АД | | | | | | | | | | | | | | | |
| 19. | SZR „DiL“ | | | | | 2 | | | | | | | | | | |
| 20. | „РАЗВОЈНО ИНВЕСТИЦИОНИ СИСТЕМ“ ДОО | Системи за одбрану од поплава (броне у облику црева) | | | | | | | | | | | | | | |
| 21. | „ВУЈИЋ „ ДОО, | | | | | | | | | | | | 2 | | | |
| 22. | ЈЦЗ опште намене | | | | | | | 1 | | 35832 | | | | | | |
| У К У П Н О | | 3 | 7 | 3 | 6 | 5 | 4 | 2 | 4768 | 36361 | 79 | 30 | 10 | 5 | 1 | 1 |

Преглед задатака и активности на организовању и спровођењу заштите и спасавања од поплава

и на води

| Ред. бр. | Задаци заштите и спасавања од поплава | Активности | Извршилац | Сарађује | Рок извршења | Примеда |
|----------|---|--|--|--|--|---------|
| 1 | 2 | 3 | 4 | 5 | 6 | 7 |
| 1. | Спровођење мера у циљу подизања нивоа спремности и ублажавања последица од могућег рушења брана, насипа и поплава | Увођење дежурства | Штаб за ВС | Субјекти | Непрекидно | |
| | | Редовно осматрање и мерење водостаја и обавешт. о променама | Водопривред на предузећа | Центар за обавештавање | | |
| | | Редовно праћење стања брана и акумулација и обавештавање о променама | Корисник бране | | | |
| | | Уклањање наноса и чишћење пропуста, уских грла, канала | Штаб за ВС | Субјекти | | |
| 2. | Спровођење евакуације (по Плану организовања и спровођења евакуације) | Евакуација становништва | Служба/лице одговорно за одбр.припреме ЈЛС, Штаб за ВС | Републички штаб за ВС | Пре настанка опасности | |
| | | Евакуација материјалних средстава | | | | |
| 3. | Припрема становништва низводно од бране за заштиту и спасавање | Информисање становништва о степену угрожености и начину понашања у случају опасности | Служба/лице одговорно за одбр.припреме ЈЛС,Штаб за ВС | Центар за обавештавање, средства информисања, поверен. ЦЗ | Пре настанка опасности | |
| 4. | Мере одбрана од поплава | Ангажовање привредних друштава и др.правних лица, једин.ЦЗ и становника на поправци и ојачању оштећених места одбрамбених насипа | Штаб за ВС | Оспособљена правна лица, јед.ЦЗ, повереници, грађани | По настанку опасности до нормализације стања | |
| | | Изградња секундарне линије одбране од поплава | Водопривредна и друга привредна друштва и правна лица, јединице ЦЗ | Штаб за ВС | | |
| | | Ископавање канала за одвођење сувишних вода | | | | |
| | | Рад са пумпама већег капацитета за црпљење воде | | | | |
| 5. | Проналажење и спасавање настрадалих и несталих | Ангажовање јединица, претрага терена | Штаб за ВС | Окружни штаб за ВС, специјализоване јединице ЦЗ | | |
| 6. | Регулисање саобраћаја на попла-вљеном подручју | Обустављање или ограничење саобраћаја | МУП и саобраћајни органи ВС | Јединице ЦЗ, штабови за ВС | | |
| 7. | Одржавање функције виталних система | Обезбеђење снабдевања: храном и другим арти- клима,водом,гасом, елек. енергијом и другим алтернатив.изворима енергије | Службе од јавног интереса | Јединице ЦЗ, Штаб за ВС | | |
| | | Омогућавање несметаног функционисања здравства, јавног превоза, телекомуникација и др. | | | | |
| 8. | Збрињавање угроженог и настрадалог становништва | По Плану организ. и спровођења збрињавања | Група за безбедност и одбрану | Штаб за ВС, привредна друштва и др. правна лица, ЈЦЗ опште намене и ЦК | По настанку опасности | |

| Ред. бр. | Задаци заштите и спасавања од поплава | Активности | Извршилац | Сарађује | Рок извршења | Примедба |
|----------|---|--|-------------------------------------|--|------------------------|----------|
| 9. | Асанација терена | По Плану организације и спровођења асанације | Стручно-оперативни тим за асанацију | Јединице ЦЗ, привредна друштва и др. правна лица од значаја за заштиту и спасавање | До нормализације стања | |
| 10 | Санирање насталих штета и отклањање последица | Процена насталих штета и утврђивање мера за њихово отклањање | Надлежни органи локалне самоуправе | Штаб за ванредне ситуације | По престанку опасности | |

ОВЛАШЋЕЊА И НАДЛЕЖНОСТИ СУБЈЕКТА У ОДБРАНИ ОД ПОПЛАВА НА ТЕРИТОРИЈИ ГРАДА ЧАЧКА

ШТАБ ЗА ВАНРЕДНЕ СИТУАЦИЈЕ

Штаб обавља следеће послове:

- Предлаже доношење одлуке о проглашењу ванредне ситуације;
- Руководи и координира рад субјеката система заштите и спасавања и снага заштите и спасавања у ванредним ситуацијама на спровођењу утврђених задатака;
- Руководи и координира спровођење мера и задатака цивилне заштите;
- Разматра и даје мишљење на предлог процене угрожености и предлог плана заштите и спасавања у ванредним ситуацијама;
- Прати стање и организацију заштите и спасавања и предлаже мере за њихово побољшање;
- Наређује употребу снага заштите и спасавања, средствима помоћи и других средстава који се користе у ванредним ситуацијама;
- Стара се о редовном информисању и обавештавању становништва о ризицима и опасностима и предузетим мерама за смањење ризика;
- Разматра организацију, опремање и обучавање јединица цивилне заштите, овлашћених, оспособљених правних лица;
- Сарађује са Штабом суседних јединица локалне самоуправе;
- Именује повереника цивилне заштите и заменика повереника цивилне заштите у насељеном месту;
- Разматра и предлаже доношење одлуке о организацији заштите и спасавања на територији Града као јединице локалне самоуправе;
 - Ангажује оспособљена правна лица и друге организације за потребе града;
 - Процењује угроженост и настанак ванредне ситуације;
 - Доноси наредбе, закључке и препоруке;
 - Доноси пословник о свом раду;
 - Руководи и координира спровођење мера и задатака обнове, реконструкције и рехабилитације узимајући у обзир потребе одрживог развоја и смањења угрожености и ризика од будућих ванредних ситуација;
 - Наређује приправност, спремност за ванредне ситуације;
 - Израђује предлог годишњег план рада и годишњи извештај о раду;
 - Подноси Скупштини града на усвајање предлог годишњег плана рада и годишњи извештај о раду;
 - Спроводи годишњи план рада;
 - Координира акцијама и операцијама заштите и спасавања на подручју града;
 - Обавља и друге послове у складу са законом;

Штаб по потреби образује стручно-оперативне тимове за извршавање специјалних задатака заштите и спасавања

СТРУЧНО ОПЕРАТИВНИ ТИМ ЗА ЗАШТИТУ И СПАСАВАЊЕ ОД ПОПЛАВА НА ТЕРИТОРИЈИ ГРАДА ЧАЧКА

Задатак тима:

- Сагледавање ситуације на терену, обрадивих и других површина под водом и угрожених објеката од вода;
- Сагледавање прегледа најугроженијих делова угрожених места
- Успостављање сарадње са водопривредним предузећима и хидрометеоролошким заводом;
- Праћење информација о могућим падавинама на територији града Чачка
- Извештавање Градског штаба за ванредне ситуације о свом раду и прикупљеним информацијама;
- Предлагање мера у циљу заштите и спасавања односно реаговања у насталим ситуацијама из свог домена.
- Поступање по наредбама, закључцима и препорукама Градског штаба за ванредне ситуације града Чачка;

VI ЛИЦА ЗАДУЖЕНА ЗА ЕВИДЕНТИРАЊЕ ПОДАТАКА О ПОПЛАВНИМ ДОГАЂАЈИМА НА ВОДАМА II РЕДА

ЗА ВОДЕ II РЕДА НА ТЕРИТОРИЈИ ГРАДА ЧАЧКА

Градски штаб за ванредне ситуације града Чачка, Жупана
Страцимира 2, Чачак

тел. 032/309-111, факс 032/309-010

E-mail: civilna.zastita.cacak@gmail.com

Служба за безбедност и одбрану, одржавање и помоћно
техничке послове

Јелена Петровић, моб. 064/864-3182, 032/309-111,

Факс 032/309-010

E-mail: cacak.civilnazastita@gmail.com

Стручно-оперативни тим за заштиту и спасавање од поплава

Милан Бојовић, моб. 064/864-3195

E-mail: milan.bojovic@cacak.org.rs

Градски штаб за ванредне ситуације града Чачка

Братислав Зечевић, моб. 064/864-3193, 032/309-111,

Факс 032/309-010

E-mail: civilna.zastita.cacak@gmail.com

Ситуациони центар града Чачка

Број 0800/112-032

Превентивне мере на смањивању ризика од поплава

У циљу побољшања система и тренутног стања водотокова II реда као и смањења ризика од плавлена потребно је предузети низ активности како би се могла успоставити прогноза, контрола и заштита од поплава. Имајући у виду да су сви водотокови II реда нерегулисани осим Јездинске Лупњаче, Лозничке и Атеничке реке у доњем току (градски делови), неопходно је предузети читав низ мера:

1. На сливовима значајних водотокова II реда потребно је успоставити кишомерне станице за праћење падавина како би се прецизније дефинисали критеријуми одбране од поплава,
2. Предвидети годишњи план хитних интервентних радова на чишћењу од наноса и вегетације у циљу обезбеђења протицајне моћи дуж целог корита. Ове радове је потребно извршавати плански у складу са расположивим средствима на најугроженијим деоницама водотокова у складу са постојећом планском документацијом,
3. На предметним деоницама значајних водотокова II реда потребно је успоставити мерна места за праћење нивоа и протицаја,
4. На основу катастра критичних објеката предвидети техничка решења у циљу извршења интервентних радова и реконструкција на критичним објектима како би се смањио ризик од поплава и повећао критеријум заштите,
5. Потребно је израдити техничку документацију у циљу изградње објеката за одбрану од поплава као би се повећавао степен заштите угрожених подручја,
6. На основу израђене документације потребно је предвидети средства за изградњу регулационих објеката и објеката за заштиту од поплава у циљу формирања штићених подручја предвиђеног степена заштите,
7. Након изградње објеката потребно је успоставити механизам редовног одржавања објеката и унапређења заштите система,
8. Током целог процеса (тачке 1-7) неопходно је стално ажурирати локални оперативни план у циљу подизања степена одбране, смањења ризика од поплаве, унапређења брзине реаговања за време ванредног стања,
9. Извођење антиерозивних радова, првенствено пошумљавање и санирање клизишта,
10. Оспособљавање грађана за заштиту и спасавање од поплава, кроз личну и узајамну заштиту,
11. Оспособљавање свих јединица цивилне заштите опште намене за деловања у случају поплава,
12. Оспособљавање добровољних организација и дефинисање њихових задатака (посебно кајакаши, рониоци и др.),
13. Оспособљавање Штаба за руковођење акцијама заштите и спасавања од поплава,
14. Кроз мирнодопске вежбе увежбавати заштиту и спасавање у поплавама.

РАДОВИ НА ВОДАМА II РЕДА ОД 2015. ГОДИНЕ.

Радови у 2015. години.

- МЗ Катрга-Прочишћавање наноса испод два моста на Бресничкој реци у дужини од 430м
- МЗ Премећа-Санација обале речног корита Петничке реке у дужини од 80м
- МЗ Балуга Љубићска-Прочишћавање канала Ратковац у дужини од 750 м са уградњом пропуста
- МЗ Трбушани-Чишћење канала
- МЗ Балуга Трнавска-Чишћење реке Ботуње
- МЗ Заблаће и МЗ Кукићи-Чишћење речног корита реке Липница

Радови у 2016. години.

- МЗ Лозница-Лозничка река прочишћавање речног корита код мостова,
- МЗ Атеница-Атеничка река прочишћавање мањег дела око 100 метара,
- МЗ Трбушани-Слатински канал прочишћавање у дужини од 100 метара,
- МЗ Бресница-Бресничка река прочишћавање речног корита код мостова,
- МЗ Горња Горевница-Горевничка река прочишћавање мањег дела корита,

- Канал Буковац мањи део и чишћење око ћуприја,
- Канали поред путних праваца,
МЗ Бресница Л=5.500,00 м1;
МЗ Жежевица Л=1.650,00 м1;
МЗ Кукићи Л=1.600,00 м1;
МЗ Жаочани Л=2.000,00 м1;
МЗ Мрчајевци Л=1.000,00 м1;
МЗ Риђаге Л=1.700,00 м1
- **МЗ Трнава**-Трнавској реци изграђен је мост
- **МЗ Парменац до МЗ Катрга** -20 километра канала за наводњавање од МЗ Парменац до МЗ Катрга
- **МЗ Љубић**- канала „Бунковац“ 2,4 км;
- **МЗ Премећа**-мост на Премећкој реци;
- **МЗ Горња Трпча**- мост на реци Бања;
- **МЗ Атеница**-мост на Атеничкој реци.

Радови у 2017. години.

- **МЗ Кошутњак**-Река Лупњача чишћење растиња на делу реке која је укорићена у дужини 2,84 км и ширини 3м са леве и десне обале реке
- **МЗ Атеница**-Атеничка река чишћење растиња на делу реке која је укорићена у дужини 2 км и ширини 3м са леве и десне обале реке
- **МЗ Кукићи**-Прочишћавање и изградња канала у дужини око 3,600 км са одводом до „реципијента“ Слатинска река
- **МЗ Кључ**-Лозничка река чишћење растиња на делу реке која је укорићена у дужини око 2 км и ширини 3м са леве и десне обале реке
- **МЗ Вапа**-Река Ботуња- очишћена у дужини од 1,2 км
- Жежевачка река- очишћена у дужини од 1,1км
- Бресничка река-очишћена у дужини од 0,3км

Радови у 2018. години:

- **МЗ Лозница**
 - извршена је санација Лозничке реке у дужини од 63м (сеча растиња и уклањање потпорног зида који се обрушио у речно корито)
 - извршено је чишћење речног корита од наноса Лозничке реке у дужини од 528м (од продавнице Ђуровић до краја пружног прелаза)
- **МЗ Атеница**
 - извршено је чишћење речног корита од наноса Атеничке реке у дужини од 1330м (од бивше Прелића депоније до плаве хале уклањање материјала из речног корита)
 - извршена је санација Атеничке реке у дужини од 146м (од ул. Игумана Пајсија, па узводно)
 - извршена је санација (уклањање растиња, продубљивање и проширивање корита реке) Атеничке реке у дужини од 155м (од моста код предузећа АС у горњој Атеници па узводно)
 - извршена је санација Атеничке реке у дужини од 140м (од моста код домаћинства породице Стеванчевић па узводно прва фаза радова која су се угледала у уклањању растиња и обезбеђењу проходности за машине)
- **МЗ Трнава**
 - Извршено је санирање Трнавске реке у дужини од 400м (од ул. Ђакона Авакума па узводно уклањање растиња, продубљивање и проширивање корита реке)

- Извршено је санирање Трнавске реке у дужини од 67м (од предузећа Десинг па узводно, уклањање растиња)
- Извршено је уклањање растиња Трнавске реке у дужини од 66м и уклањање две баријере које је бујица нанела (од домаћинства Маринковић па узводно)
- **МЗ Јанчићи**
 - Извршена је регулација Бјелишког потока у дужини од 180м са монтажом АБ цеви промера 2000мм које је бујична вода оштетила и померила из осовине пропуста.
- **МЗ Сајмиште**
 - Извршено је уклањање растиња и профилисање канала цз у дужини од 638м (од прве стублине код стоваришта па низводно)
- **МЗ Балуга Прељинска**
 - Извршено је уклањање растинња на каналу за одвод површинске воде у дужини од 2500м (од ул. Граничног пут Прељина-Балуга па низводно)
- **МЗ Кулиновци**
 - Извршено је уклањање растиња на дужини од 830м и делимична санација корита у дужини око 120м Кулиновачког потока

Радови у 2019. години:

- **МЗ Брезовице**
 - Санација прелаза преко петничке реке на путу за Брезовице у МЗ Брезовица дужине 7,00 метара, пречника 1.600 m/m, санација прелаза од последица поплаве
- **МЗ Премећа**
 - Санација леве обале реке Премећуша, засеок Бешевићи у МЗ Премећа, санација обале од последица поплава
- **МЗ Атеница**
 - Изградња монолитне армирано-бетонске плоче преко постојећих цеви пречника 2.000,00 m/m на Атеничкој реци у МЗ Атеница
- **МЗ Виљуша**
 - Прочишћавање корита реке Ботуња у МЗ Виљуша и МЗ Трнава у дужини од 1.800,00 метара
- **МЗ Јездина**
 - Санација обала реке Лупњаче у дужини од 300,00 метара у МЗ Јездина, санација обала од последица поплава
- **МЗ Слатина**
 - Прочишћавање и санација корита Слатинске реке у делу речног корита кроз слатинску бању у МЗ Слатина

VII ГОДИШЊИ ПРОГРАМ РАДОВА И ФИНАНСИРАЊЕ ОДБРАНЕ ОД ПОПЛАВА

Одбрану од поплава спољних вода на водотоцима I реда и унутрашњих вода са изграђеним заштитним водопривредним објектима и системима за одводњавање обухваћеним Републичким оперативним планом за одбрану од поплава финансира Министарство пољопривреде, шумарства и водопривреде, средствима обезбеђеним у оквиру годишњих планова и програма радова које верификује Влада Републике Србије.

На територији Града Чачка одбрану од поплава на водотоцима другог реда и унутрашњих вода на нерегулисаним и регулисаним водотоковима и системима за одводњавање финансира локална самоуправа, средствима обезбеђеним у оквиру годишњих планова.

Из средстава буџета Града Чачак за 2020. годину издвојено је 10.000.000,00 динара за одржавање водотока II (другог) и нижег реда.

Ако бујични токови и јаки ерозиони процеси угрожавају насеља, индустријска постројења, магистралне и локалне путеве, средства за изградњу објеката и извршење радова обезбеђују се из Буџета града, са позиције „сталне буџетске резерве“.

Планирани радови у току 2020. године на регулацији водених токова на водама II реда ради заштите од поплава

- **МЗ Балуга Љубићка**
 - Замена постојећег цевастог пропуста пречника 800 m/m плчастим пропустом димензија 2,50 x 1,50 метара у дужини од 8,00 метара, преко канала за одвод површинске воде сливног подручја Прељина-Доња Тречка на нерегулисаном путу у МЗ Балуга Љубићка
- **МЗ Мрчајевци**
 - Санација десне обале потока Буковац у дужини од 27,00 метара са изградњом обалоутврде, санација од последица бујичног тока, у МЗ Мрчајевци
- **МЗ Жежевица**
 - Санација постојећег плчастог пропуста са проширењем преко Жежевачке реке у МЗ Жежевица
- **МЗ Горичани**
 - Прочишћавање и продубљавање потока Сјеничаве у дужини од 2.100,00 метара у МЗ Горичани
- **МЗ Пријевор**
 - Пречишћавање и продубљавање канала за одвод површинске воде потока званог Јуната у МЗ Пријевор, у дужини од 2.400,00 метара
- **МЗ Балуга Трнавска**
 - Прочишћавање и уређивање речног корита реке Карача и канала Ботуње у дужини од 3.000,00 метара у МЗ Балуга Трнавска, МЗ Виљуша и МЗ Трнава
- **МЗ Трбушани**
 - Пречишћавање и продубљавање канала Слатина у МЗ Трбушани, у дужини од 700,00 метара

РУКОВОДИЛАЦ

Стручно-оперативног тима за
заштиту и спасавање од поплава

Милан Бојовић, с.р.

Шеф

Службе за безбедност и одбрану,
одржавање и помоћно техничке послове

Братислав Зечевић, с.р.

ГРАДОНАЧЕЛНИК

Милун Тодоровић, с.р.

Овај план ступа на снагу даном доношења и објављује се у „Службеном листу града Чачка“.