



На основу члана 20. тачка 15. и члана 32. тачка 6. Закона о локалној самоуправи („Службени гласник РС“, бр. 129/07, 83/2014-др. закон, 101/2016-други закон и 47/2018), члан 55. ст.5 Закона о водама („Службени гласник РС“, бр. 30/10, 93/12, 101/16 и 95/18, 91/19), и члана 38. Статута града Јагодина („Службени гласник“ града Јагодина, бр. 23/18), Скупштина града Јагодина, на 7. седници од 01.04.2021. године, доноси

**ОПЕРАТИВНИ ПЛАН
ЗА ОДБРАНУ ОД ПОПЛАВА
ЗА ВОДОТОКЕ II РЕДА
НА ТЕРИТОРИЈИ ГРАДА ЈАГОДИНЕ
ЗА 2021 ГОДИНУ**

Март 2021 год.

САДРЖАЈ:

Ошти део

1. Мишљење – у поступку доношења Оперативног плана за одбрану од поплава за воде 2 реда
2. Географски положај, природни чиниоци и ресурси

I Извод из републичког оперативног плана

- 1.1. Правни основ за израду плана
- 1.2. Извод из Републичког оперативног плана за воде I реда

II Штићена плавна подручија

1. Водотоци II реда од значаја за одбрану од поплава
2. Процена угрожености од поплава
3. Превентивне мере заштите од поплава

III Нештићена плавна подручија

1. Критеријуми за проглашење одбране од поплава
2. Оперативне мере заштите од поплава
3. Руковођење одбраном од поплава
4. Задаци, одговорност и координација субјеката руковођења у одбрани од поплава, узбуђивања и обавештавања становништва
5. Евакуација становништва угроженог од поплава
6. Збрињавање угроженог и настрадалог становништва
7. Преглед механизације и опреме
8. Подаци о одговорним лицима укљученим у одбрану од поплава

IV Графичке прилоге

V Организовање одбране од поплава

VI Евидентирање поплавних догађаја

VII Годишњи програм радова и финансирање одбране од поплава

VIII Прилози

- Списак повереника и заменика повереника Цивилне заштите у насељима
- **НАЦРТ ДЕТАЉНОГ ТЕХНИЧКОГ ПЛАНА ОДБРАНЕ ОД ПОПЛАВА**
- **ГОДИШЊИ ПЛАН ПРЕВЕНТИВНИХ МЕРА И РАДОВА НА ВОДОТОКОВИМА 2 РЕДА ЗА 2021- СУШТИНА ПЛАНА**
- Карта са угроженим локацијама од водотокова 2 реда града Јагодина
- Изводи из Службених гласника

ОПШТИ ДЕО

1. **Мишљење** – у поступку доношења Оперативног плана за одбрану од поплава за воде 2 реда
2. Географски положај, природни чиниоци и ресурси

2. Географски положај

2.1. Топографско-географске карактеристике

Територија града Јагодина позиционирана је у централном делу Србије на коридору 10. Припада перипанонској Србији, као део Моравско-варадарске удолине. Простире се на 470 км², обухватајући северни део Горњовеликоморавске котлине, долину Белице, Лугомира и доњи ток Осаонице. Највиша тачка општине је на 707 м. н.в. (Црни врх) на простору КО Горње Штипље, а најнижа на 105,2 м.н.в. у насељу Милошево, где Велика Морава пресеца административну границу општине. Просечна надморска висина територије је 229 м. Терен је нагнут од југа према северу – североистоку. Град Јагодина има 53 насеља и катастарских општина у којима живи око 80.000 становника.

2.2. Хидролошке карактеристике

На територији града Јагодине највећи водотоци су реке Велика Морава, Белица и Лугомир и оне су по одлуци о утврђивању Пописа вода I реда («Сл. гласник РС», бр. 83/2010), сврстане у ову категорију. Остали водотоци са овог подручја су воде II реда који могу бити опасност за појаву поплава : река Осаоница, Штипљанска река, Јошаничка река, као и већи бујични потоци: Врановачки, Рачнички, Кованлучки, Велучки, Дубочки и Рајкиначки.

Корита ових река и потока нису регулисана, те за време обилних падавина или наглог топљења снега изливају се. На свим овим водотоцима постоји реална опасност од наглог наилаaska бујичних вода и плавлeња насеља, пољопривредних површина и комуналне инфраструктуре.

На територији града Јагодина постоје и три вештачки изграђена језера Милошевско, Драгоцвечко и приватно изграђена акумулација у селу Каленовац. Она могу представљати опасност од поплава јер су изграђена ре много година (осим акумулације Каленовац), а у међувремену бране нису одржаване, а нису ни чишћена од муља, тако да им је капацитет за пријем воде смањен.

2.3. Климатске карактеристике

Климатске одлике формирају географски положај и рељеф, па је за целу регионалну територију пресудно што је високим планинама одвојена од изразитих утицаја из Средоземног мора, а широко отворена према Панонској низији. Тиме се граде одлике умерено континенталне климе, са хладним зимама и топлим летима, уз мања одступања, док се у пролеће снажније осећају топлија струјања са југа, утичући на брже топљење снега, на бржи пораст водостаја.

Средња годишња температура износи 11,2°C – 11,7°C. Средње месечне температуре се крећу од -0,8°C у јануару до 22,2°C у јулу.

Падавине у просеку износе 619 мм годишње. Средње месечне падавине су највеће у мају 83 мм, а најмање у фебруару 35 мм. Највише атмосферског талога има у пролећним и летњим месецима 344 мм или 56% од укупне годишње количине.

Релативна влажност ваздуха је највећа у зимским месецима кад су температуре ниске, док је у току лета најнижа и креће се од 64% до 71%.

Ветрови се јављају као стални када и проузрокују локалне временске непогоде, или као повремени. У току године на територији Јагодине ветрови дувају 39,6%. Најучесталији су северозападни и југоисточни или кошава.

2.4. Саобраћајна инфраструктура и систем веза

Саобраћајна инфраструктура у Јагодини је добро развијена. Територију Јагодине повезује 249 км категорисаних путева. Од тога 5 регионалних путева дужине 88 км, 32 локална пута дужине 161 км. Поред ових путева кроз територију Јагодине пролази међународни пут Е-75, односно Ауто-пут Београд – Ниш. Путеви регионалног значаја су:

Р - 158 Крушевац – Параћин – Лапово (траса старог «Цариградског друма»)

Р - 185 Јагодина– Свилајнац

Р - 189 Јагодина Рековац

Р - 383 Ћуприја – Свилајнац

Р - 187 од Гиља према Вараварину

Кроз град Јагодину пролази и електрифицирана железничка пруга дуплог колосека, којом се средња и централна Европа повезују са јужном Европом и Азијом.

Фиксна телефонија постоји и у граду и у свим насељима, а такође и све мреже мобилне телефоније.

I ИЗВОД ИЗ РЕПУБЛИЧКОГ ОПЕРАТИВНОГ ПЛАНА

Извод из Републичког оперативног плана за водотокове I реда

Град Јагодина припада водном подручју „Морава“. Правно лице задужено за организовање и спровођење одбране од поплава на водотоцима I реда је ЈВП „Србијаводе“ ВПЦ „Морава“ Ниш. Град Јагодина обухваћен је Републичким оперативним планом, као сектор М.6. односно деонице М.6.1 и М.6.2 водног ЈЕДИНИЦЕ „Велика Морава- Јагодина, Свилајнац“, а према Наредби о утврђивању Републичког оперативног плана за одбрану од поплава, који се односи на водотокове I реда.

Оперативни план за одбрану од поплава за 2021. годину садржи:

1. Назив правних лица надлежних за организовање и спровођење одбране од поплава на територији Републике Србије и имена руководиоца одбране од поплава и других одговорних лица.
2. Оперативни план за одбрану од поплава од спољних вода и загушења ледом.
3. Преглед хидролошких и метеоролошких станица и пунктова за осматрање ледених појава.

ОРГАНИЗОВАЊЕ И РУКОВОЂЕЊЕ ОДБРАНОМ ОД ПОПЛАВА

ВОДЕ I РЕДА НА КОЈИМА ОДБРАНУ ОД ПОПЛАВА ПРОГЛАШАВА ЈВП „СРБИЈАВОДЕ“

1. Назив правних лица надлежних за организовање и спровођење одбране од поплава на територији Републике Србије и имена руководиоца одбране од поплава и других одговорних лица :

- 1 Координатори одбране од поплава и помоћници

МИНИСТАРСТВО ПОЉОПРИВРЕДЕ, ШУМАРСТВА И ВОДОПРИВРЕДЕ
РЕПУБЛИЧКА ДИРЕКЦИЈА ЗА ВОДЕ, Булевар уметности 2а, Нови Београд
Тел. 011/201-33-60, факс 011/311-53-70 ; е-mail: vodoprivreda@minpolj.gov.rs, WEBSajt: www.rdvode.gov.rs

ГЛАВНИ КООРДИНАТОР ОДБРАНЕ ОД ПОПЛАВА:

Наташа Милић, моб. тел. 064/840-40-41; е-mail: natasa.milic@minpolj.gov.rs

ПОМОЋНИЦИ:

Мерита Борота, тел. 011/201-33-47; е-mail: merita.borota@minpolj.gov.rs

Милица Павловић, тел. 011/201-33-47; е-mail: milica.pavlovic@minpolj.gov.rs

ВОДНО ПОДРУЧЈЕ „МОРАВА”	<p>ЈВП „Србијаводе”, Булевар уметности 2а, Нови Београд тел. 011/311-94-00, 311-94-02, 201-33-82, факс 011/311-94-03 е-mail: odbrana@srbijavode.rs; WEBSajt: www.srbijavode.com ГЛАВНИ РУКОВОДИЛАЦ ОДБРАНЕ ОД ПОПЛАВА: Горан Пузовић, моб. тел. 064/840-40-07; е-mail: goran.puzovic@srbijavode.rs ЗАМЕНИК за спољне воде и загушење ледом: Звонимир Коцић, моб. тел. 064/840-40-03; е-mail: zvonimir.kocic@srbijavode.rs ЗАМЕНИК за унутрашње воде: Милош Радовановић, моб. тел. 064/840-40-71; е-mail: milos.radovanovic@srbijavode.rs</p>
----------------------------	---

3 Правно лице надлежно за организовање и спровођење одбране од поплава од спољних вода и нагомилавање леда, руководиоци одбране од поплава на водном подручју и његов заменик

ВОДНО ПОДРУЧЈЕ „МОРАВА”	НАДЛЕЖНО ЈАВНО ВОДОПРИВРЕДНО ПРЕДУЗЕЋЕ РУКОВОДИЛАЦ ОДБРАНЕ ОД ПОПЛАВА НА ВОДНОМ ПОДРУЧЈУ ЗАМЕНИК РУКОВОДИОЦА НА ВОДНОМ ПОДРУЧЈУ	Водна јединица	СЕКТОР деоница, објекат
	<p>ЈВП „СРБИЈАВОДЕ”, ВПЦ „МОРАВА”, Трг Краља Александра 2, Ниш тел. 018/425-81-85, факс 018/451-38-20; е-mail: vpcmorava@srbijavode.rs РУКОВОДИЛАЦ ОДБРАНЕ ОД ПОПЛАВА НА ВОДНОМ ПОДРУЧЈУ: Бранко Кујунџић, моб. тел. 064/840-41-08; е-mail: branko.kujundzic@srbijavode.rs ЗАМЕНИК РУКОВОДИОЦА НА ВОДНОМ ПОДРУЧЈУ: Зоран Станковић, моб.тел. 064/840-40-83; е-mail: zstankovic@srbijavode.rs</p>	ВЕЛИКА МОРАВА-ЈАГОДИНА, СВИЛАЈНАЦ	Велика Морава, Булињак, Ресава, Белица, Лугомир М.6. – деонице М.6.1, М.6.2.(Објекти 1-8)

4 Правно лице за организовање одбране од поплава, руководиоци одбране од поплава на мелирационом подручју и његов заменик

ВОДНО ПОДРУЧЈЕ „МОРАВА”	НАДЛЕЖНО ЈАВНО ВОДОПРИВРЕДНО ПРЕДУЗЕЋЕ РУКОВОДИЛАЦ ОДБРАНЕ ОД ПОПЛАВА НА МЕЛИРАЦИОНОМ ПОДРУЧЈУ ЗАМЕНИК	Мелирационо подручје / Водна јединица	Ознака хидромелирационог система (ХМС)
	<p>ЈВП „Србијаводе”, Булевар уметности 2а, Нови Београд тел. 011/311-94-00, 311-94-02, 201-33-82, факс 011/311-94-03 е-mail: odbrana@srbijavode.rs; WEBSajt: www.srbijavode.com тел. 018/425-81-85, факс 018/451-38-20; е-mail: vpcmorava@srbijavode.rs РУКОВОДИЛАЦ Бранко Кујунџић, моб. тел. 064/840-41-08; е-mail: branko.kujundzic@srbijavode.rs ЗАМЕНИК Зоран Станковић, моб.тел. 064/840-40-83; е-mail: zstankovic@srbijavode.rs</p>	ВЕЛИКА МОРАВА / В.Морава – Јагодина, Свилајнац	ВМ 6.1.

5 Републичка организација надлежна за хидрометеоролошке послове

РЕПУБЛИЧКИ ХИДРОМЕТЕОРОЛОШКИ ЗАВОД СРБИЈЕ, Кнеза Вишеслава 66,
Београд
011/305-08-99, 254-33-72, факс 011/254-27-46; Дежурни оперативни телефон: 064/838-52-58
srhydra@hidmet.gov.rs, office@hidmet.gov.rs, WEBSajt: www.hidmet.gov.rs
РУКОВОДИЛАЦ ЗА ХИДРОЛОШКЕ ПРОГНОЗЕ:
Дејан Владиковић, 011/305-09-00, 254-33-72, факс 011/254-27-46, моб. тел. 064/838-51-65,
e-mail: dejan.vladikovic@hidmet.gov.rs
ЗАМЕНИК:
Јелена Јеринић, 011/305-09-00, 305-09-04, факс 011/254-27-46, моб. тел. 064/838-52-77, e-mail: jelena.jerinic@hidmet.gov.rs
ОДСЕК ЗА ПРОГНОЗУ ВРЕМЕНА: 011/305-09-68
ОДСЕК ЗА НАЈАВЕ И УПОЗОРЕЊА: 011/254-21-84

6 Друга правна лица задужена за спровођење одбране од поплава

МИНИСТАРСТВО УНУТРАШЊИХ ПОСЛОВА, СЕКТОР ЗА ВАНРЕДНЕ СИТУАЦИЈЕ
Управа за ватрогасно спасилачке јединице и цивилну заштиту
Горан Николић, моб. тел. 064/892-12-56; e-mail: goran.nikolic@mup.gov.rs
Саша Ранчић, моб. тел. 064/892-03-01; e-mail: sasa.rancic@mup.gov.rs
Драган Дончевски, моб. тел. 064/892-03-71; e-mail: dragan.doncevski@mup.gov.rs
Владо Племић, моб. тел. 064/892-55-28; e-mail: vlado.plemic@mup.gov.rs
Управа за управљање ризиком
Живко Бабовић, моб. тел. 064/892-94-50; e-mail: zivko.babovic@mup.gov.rs
Јелена Јашовић, моб.тел. 064/892-32-79; e-mail: jelena.jasovic@mup.gov.rs
Горан Стојановић, моб. тел. 064/892-86-19; e-mail: goran.stojanovic@mup.gov.rs
Властимир Вуликић, моб. тел. 064/892-97-38; e-mail: vlastimir.vulikic@mup.gov.rs
Национални центар 112
Тел. 011/228-29-33, 228-29-27, 228-92-08, 228-29-10 факс: 011/228-29-28, моб. тел. 064/892-96-68; e-mail: nacionalnicentar112.svs@mup.gov.rs
ЗА ХИТНЕ ИСТРАЖНЕ РАДОВЕ И АНАЛИЗЕ (ЕКСПЕРТИЗЕ ПОПЛАВНИХ ДОГАЂАЈА, ХИДРОЛОШКЕ, ХИДРАУЛИЧКЕ, ХИДРОДИНАМИЧКЕ, ФИЛТРАЦИОНЕ И СТАТИЧКЕ АНАЛИЗЕ, АНАЛИЗЕ ОШТЕЋЕЊА ЗАШТИТНИХ ВОДНИХ ОБЈЕКТА, РЕШЕЊА ХИТНИХ РАДОВА ЗА ОТКЛАЊАЊЕ ШТЕТНИХ ПОСЛЕДИЦА ПОПЛАВНОГ ТАЛАСА И РЕШЕЊА ЗА УНАПРЕЂЕЊЕ ЗАШТИТЕ ОД ПОПЛАВА)
Институт за водопривреду „Јарослав Черни” а.д., Улица Јарослава Черног 80, Београд
тел. 011/390-64-77, 390-64-61, факс 011/390-79-55

7. Лица задужена за евидентирање података о поплавним догађајима на водама I реда и системима за одводњавање у јавној својини

ВОДНО ПОДРУЧЈЕ „МОРАВА”	ВПЦ „МОРАВА”, Трг Краља Александра 2, Ниш ; тел. 018/425-81-85, факс 018/451-38-20; e-mail: vpcmorava@srbijavode.rs ЗА СПОЉНЕ ВОДЕ: Ивана Спасић, моб. тел. 064/840-48-04; тел. 018/425-81-85, факс 018/451-38-20 e-mail: ivana.spasic@srbijavode.rs
-------------------------	---

2. Оперативни план за одбрану од поплава од спољних вода и загушења ледом.

ВОДНО ПОДРУЧЈЕ „МОРАВА”
ВОДНА ЈЕДИНИЦА „ВЕЛИКА МОРАВА-ЈАГОДИНА, СВИЛАЈНАЦ“

СЕКТОР М.6.

ПОМОЋНИК РУКОВОДИОЦА НА ВОДНОМ ПОДРУЧЈУ:	
ПРЕДУЗЕЋЕ Директор Секторски руководиоца Заменик секторског руководиоца	Деоница М61 и М62 Објекти 1,2,3,4,5,6,7 и 8
ПОМОЋНИК за М. 6.: Јанош Немет, м.тел. 064/840-41-12; е-mail: janos.nemet@srbijavode.rs	
ВПЦ „МОРАВА” РЈ „Велика Морава”, Ћуприја, тел. 035/84-71-354, факс: 035/84-71-354	

Специјализовано предузеће за извођење санационих радова и хитних интервенција на заштитним и регулационим објектима
Помоћник за ангажовање специјализованих предузећа, механизације, опреме, материјала и алата за одбрану од поплава Милорад Џинчић, моб.тел. 064/840-40-94, е-mail: milorad.dzincic@srbijavode.rs ВПЦ „МОРАВА”, Трг Краља Александра 2а, Ниш ; тел. 018/425-81-85, 425-81-86, факс 018/451-38-20; е-mail: odbrana@srbijavode.rs
ВП „ЋУПРИЈА“ АД, Ћуприја, тел. 035/887-15-08, факс 035/887-10-44; е-mail: uprava@vpcuprija.com Директор: Миладин Гаврић, моб.тел. 064/88-10-740 Небојша Танасковић, моб.тел. 065/874-86-58
За интервентну локалну заштиту критичне инфраструктуре: Развојно Иновациони Систем д.о.о., Београд, тел. 011/436-05-05, е-mail: milan@razvojnoinovacionisistem.rs Директор: Горан Тасић, моб. тел. 063/379-071 мр Милан Марковић, моб. тел. 064/81-35-069

2. Оперативни план за одбрану од поплава од спољних вода и загушења ледом.

ВОДНО ПОДРУЧЈЕ „МОРАВА”
ВОДНА ЈЕДИНИЦА „ВЕЛИКА МОРАВА-ЈАГОДИНА, СВИЛАЈНАЦ“

СЕКТОР М.6.

ПОМОЋНИК РУКОВОДИОЦА НА ВОДНОМ ПОДРУЧЈУ:	
ПРЕДУЗЕЋЕ Директор Секторски руководиоца Заменик секторског руководиоца	Деоница М61 и М62 Објекти 1,2,3,4,5,6,7 и 8
ПОМОЋНИК за М. 6.: Јанош Немет, м.тел. 064/840-41-12; е-mail: janos.nemet@srbijavode.rs	
ВПЦ „МОРАВА” РЈ „Велика Морава”, Ћуприја, тел. 035/84-71-354, факс: 035/84-71-354	

Специјализовано предузеће за извођење санационих радова и хитних интервенција на заштитним и регулационим објектима

Помоћник за ангажовање специјализованих предузећа, механизације, опреме, материјала и алата за одбрану од поплава

Милорад Цинчић, моб.тел. 064/840-40-94, e-mail: milorad.dzincic@srbijavode.rs

ВПЦ „МОРАВА”, Трг Краља Александра 2а, Ниш ; тел. 018/425-81-85, 425-81-86, факс 018/451-38-20; e-mail: odbrana@srbijavode.rs

ВП „ЋУПРИЈА“ АД, Ћуприја, тел. 035/887-15-08, факс 035/887-10-44; e-mail: uprava@vpcuprija.com

Директор: Миладин Гаврић, моб.тел. 064/88-10-740

Небојша Танасковић, моб.тел. 065/874-86-58

За интервентну локалну заштиту критичне инфраструктуре:

Развојно Иновациони Систем д.о.о., Београд, тел. 011/436-05-05, e-mail:

milan@razvojnoinovacionisistem.rs

Директор: Горан Тасић, моб. тел. 063/379-071

мр Милан Марковић, моб. тел. 064/81-35-069

1. Леви насип уз Белицу од ушћа у Велику Мораву, 6,50 км.	В Белица:Јагодина „Ново Ланиште“ (Р);л,ив;“0“115.34 Затворена касета
2. Лева обала регулисаног корита Белице кроз Јагодину, 3,45 км.	ВВ 260 (11.06.2002.) 9.95 км. РО 150 116.84 ЈАГОДИНА ВО 250 117.84
3. Десни насип уз Белицу од ушћа у Велику Мораву, 6.50 км.	В Велика Морава:Ћуприја
4. Десна обала регулисаног корита Белице кроз Јагодину,3.45 км.	(Р);л,и;“0“112.49 „Јагодина“
5. Леви насип уз Велику Мораву од ушћа Белице до ушћа Лугомира 7.10 км.	ББ 700 (21.02.1963.) Затворена касета РО 400 116.49 27.15 км.
6. Леви насип уз Лугомир од ушћа у Велику Мораву до села Мајур, 10.10 км.	ВО 520 117.69 ЈАГОДИНА МВ Q 5%=2440 m ³ /s
7. Десни насип уз Лугомир одушћа у Велику Мораву до села Мајур, 10.10 км.	В Лугомир: Мајур „Мајур-Кончарево (Р);л,д,и;“0“123.29 - Мијатовац
8. Леви насип уз Велику Мораву од ушћа Лугомира до села Мијатовац, 9,50 км.	ВВ 455 (10.07.1999.) Затворена касета РО 200 125.29 21.30 км.
9. Леви насип уз Велику Мораву код стрелишта у Ћуприји, 1.70 км.	ВО 250 125.79 ЈАГОДИНА ВО 250 125.79 ЋУПРИЈА

II - 1 ВОДОТОЦИ II РЕДА ОД ЗНАЧАЈА ЗА ОДБРАНУ ОД ПОПЛАВА

Одредбама Закона о водама („Сл.гласник РС“, бр. 30/2010), извршена је подела површинских вода према значају које имају за управљање водама на воде I реда и воде II реда, на основу утврђених критеријума:

- положаја водотока у односу на државну границу
- величине и карактеристике слива
- карактеристике водотока са аспекта коришћења вода, заштите вода и заштите од вода

Одлуком Владе Републике Србије од 04. новембра 2010. године, утврђен је попис природних и вештачких водотока који су категорисани као водотоци, односно воде I реда. Сви остали водотоци који нису обухваћени Одлуком о попису вода I реда, сматрају се као водотоци – воде II реда.

Одбрану од поплава организује и спроводи на водама I реда у јавној својини јавно водопривредно предузеће (у овом случају ЈВП „Србијаводе“), а на водама II реда, јединица локалне самоуправе (град

Јагодина) у складу са Општим планом за одбрану од поплава и Оперативним планом за одбрану од поплава.

Обзиром да је законском регулативом извршена подела и надлежност у погледу организовања и спровођења одбране од поплава на Републику Србију и јединице локалне самоуправе у складу са Одлуком о попису вода I реда, то ће се овим Оперативним планом извршити разграничење на водотоке I и II реда, на територији града Јагодина, а Оперативним планом у смислу организовања и спровођења одбране од поплава, биће обухваћени само водотоци II реда.

Овим планом обухватају се следећи водотоци II реда, који су од значаја за одбрану од поплава:

Река Осаоница (Осаница) је лева притока Велике Мораве. Настаје на подручју између села Горња Сабанта и Букуровац (Град Крагујевац), а на подручје града Јагодина улази код села Стрижила, затим пролази кроз села Ловци и Багрдан, где се код „висећег моста“ улива у Велику Мораву.

Дужина реке Осаонице је око 28 км., а кроз подручје града Јагодина око 8 км. Река прихвата воду са северне и северозападне стране планина Црни Врх и Бешњаја. Корито је нерегулисано целом својом дужином, тако да је у прошлости долазило до изливања плављења ових насеља и земљишта.

Штипљанска река настаје на подручју села Горње Штипље и до уливања у реку Белицу пролази кроз села Горње и Доње Штипље, поред села Деоница и Винорача и у селу Трнава се улива у реку Белицу. Дужина реке је око 13 км. и није регулисана, тако да је долазило до плављења делова насеља и земљишта, нарочито у селу Трнава.

Деонички поток има дужину од свега неколико километара. Настаје у селу Сиоковац пролази кроз село Деоницу, где се улива у Штипљанску реку. Није регулисан, тако да често долази до изливања.

Река Јошаница настаје испод Црног Врха и протиче кроз села Јошанички Прњавор, Међуреч и Драгоцвет, где се улива у реку Белицу. Има дужину од око 15 км. и није регулисано корито.

Бели поток настаје у селу Каленовац и на њему је изграђена микро акумулација са земљаном браном. Микро акумулација има све потребне дозволе које су неопходне за изградњу, и не представља опасност од поплава.

Кованлучкички поток настаје на брду изнад села Милошева. Због спречавања поплава изнад села је изграђена земљана брана, тако да је створена вештачка акумулација. На акумулацији постоји преливник, где вода отиче коритом потока кроз село, а испод села се разлива у „Моравишту“. На акумулацији Милошево (30 година нема употребну дозволу !!) тренутно стање је критично у делу брзотока због његовог оштећења. Постоји могућност урушавања тела бране у случају наиласка великих вода у дужем периоду. Круна бране није ограђена и није утврђен разлог појаве процедурних вода низводно у телу бране.

Дозвола за испуштање акумулације до добијања употребне дозволе (брана би имала само функцију ретензије, а не и функцију рибњака, јер постоји могућност угрожавања становништва). Деоница насипа на Кованлучком потоку низводно од железничке пруге је на два места пробијена ка стамбеном делу и прети угрожавању становништва и пољопривредног земљишта.

Канал ИКС је један од главних реципијената кишних вода града Јагодине, је очишћен у 2016 години, тако да сада не успорава проток између кишне канализације и реке Белице и наиласком великих вода не угрожава становништво и индустријску зону.

Напомена – Десно - обални насип канала није прописно саниран од мартовских поплава и директно угрожава село Ланиште и индустријску зону .

Редовно одржавање локације - сечење крупног и ситног растиња, измуљивање корита, санација насипа, надвишење насипа у нивоу насипа реке Белице.

Ковачевачки поток је водоток који настаје изнад села Ковачевац, кроз које и пролази, а код села Драгоцвет је изграђена земљана брана, која је направила акумулацију. Из акумулације вода преко прелива отиче у реку Белицу.

Велучки поток настаје у атару села Богава (општина Деспотовац) и својим током пролази кроз село Мали Поповић и на излазу из села разлива се ка Великој Морави, на месту званом „Топољак“.

Дубочки поток има дужину око 6 км. и настаје у селу Добра Вода, протиче кроз село Дубока, а на излазу се разлива, као и Велучки поток у „Топољак“.

ЗАШТИТНИ ОБЈЕКТИ НА ВОДОТОЦИМА 2 РЕДА – ЗЕМЉАНЕ БРАНЕ:

Због недостатка финансиских средстава објекти се већ дужи низ година НЕОДРЖАВАЈУ као и сами водотоци , самим тим ткз. заштитна подручија све мање имају заштиту.

У Милошеву акумулација нема употребну дозволу.

Других објеката (нпр. Насипи) засада немамо на водотоцима 2 реда.

Потребни су у зони села Трнава од Штипљанске реке.

II – 2 ПРОЦЕНА УГРОЖЕНОСТИ ОД ПОПЛАВА

II-2.1. Величина угроженог подручја и степен изграђености

Преглед угрожености насеља, становништва, обухвата инфраструктуре и пољопривредног земљишта од поплава:

Прилог: табела

РЕГИСТАР ВОДОТОКОВА ДРУГОГ РЕДА
НА ТЕРИТОРИЈИ ГРАДА ЈАГОДИНА

Град/општина	Водоток	Угрожено становништво			Угрожени објекти (број) и пољопривредно земљиште у ха					Угрожена инфраструктура		
		Угрожена насеља	Домаћинства	Становника	Стамбени	Помоћни	Привредни	Други објекти (образовни, здравствени и др)	Пољопривредно земљиште	Путна мрежа (км)	Мостови	Електрообјекти и мрежа (км)
Јагодина	Осаоница	Стрижило Ловци Багрдан	150	500	180	200	-	-	40	-	7	-
	Гавриловски поток											
	Бунарски поток											
	Влашки поток											
	Козјачки поток											
	Дубоки поток											
	Трешњевички поток											
	Нојин поток											
	Врановачки (Рачнички) поток											
	Штипљанска река	Горње и Доње Штипље Винорача Трнава	50	200	60	80	-	-	20	-	5	-
	Деонички поток	Деоница	20	70	25	30	-	-	3	-	2	-
	Кованлучки поток	Милошево	30	100	35	40	-	-	5	-	2	-
	Јошаница	Међуреч, Драгоцвет	35	120	40	50	-	-	10	-	4	-
	Ковачевачки поток	Ковачевац	10	35	10	15	-	-	10	-	1	-
	Велучки поток	Мали Поповић	5	20	5	7	-	-	2	-	1	-
Дубочки поток	Дубока	10	35	10	12	-	-	3	-	3	-	
Грабовик												

Рајкиначки поток														
Дубељски поток (Драгошевац)														
Реснички поток (Главинци)														
Минин поток (Коларе)														
Бућински поток (Главинци)														
Вецин поток (Бресје)														
Трештински поток (Шуљковац)														
Вољевачки поток (Јагодина)														
Каменисти поток (Н.Ланиште)														
Луди поток(Н.Ланиште)														
Великобрдски поток (Н.Ланиште)														
Врбски поток (Бунар)														
Лукарски поток (Драгошевац)														
Грача (Драгошевац)														

На основу претходно изнетих рељефних геолошко - педолошких, хидролошких, ерозивних и климатских карактеристика града Јагодина, као и података о последицама које је штетно дејство вода у претходним поплавама изазвало, процењује се да постоји угроженост од поплава, на већем делу територије града Јагодина.

Поплавом могу бити угрожени стамбени, економски објекти, индустријски објекти, путеви, пољопривредно и друго земљиште.

Водотокови I реда на територији града Јагодина, река Велика Морава угрожава насеља „Сампас-Дибона“ и „Бриони“ у селу Рибару, која су изграђена између насипа за одбрану од поплава и речног корита (небрањено подручје), као и пољопривредно земљиште у небрањеном подручју у селу Глоговац, Мали Поповић, Дубока и Рајкинач (десна страна Велике Мораве) и селима: Кочино Село, Ланиште, Багрдан и Милошево (лева страна Велике Мораве). Угрожен је и регионални пут Р-185 Јагодина – Свилајнац, код села Глоговац у дужини око 100 метара.

Река Лугомир услед великих падавина или наглог топљења снега може да угрози објекте и пољопривредно земљиште у селима: Драгошевац, Коларе, Главинци, Мајур, Ракитово и Кончарево а у случају појаве стогодишњих вода и сам град Јагодину (1999. 2014 година.).

Река Белица својим водама може да угрози насеља и земљиште у селима: Белица, Врба, Драгоцвет, Трнава и делове града Јагодина. (2014 година.).

ВОДОТОКОВИ II РЕДА:

Река Осаоница може да поплави око 40 стамбених и исто толико помоћних објеката у селу Стрижилу, као и земљиште непосредно уз реку. Слична је ситуација и у селу Ловци (може бити поплавлено око 60 објеката) и селу Багрдану (око 60 кућа).

Штипљанска река угрожава по десетак кућа у Горњем и Доњем Штипљу и неколико хектара пољопривредног земљишта. У селу Трнава је могуће изливање, јер је корито реке неочишћено од шибља и растиња, као и муља, тако да би поплавила око 30 кућа и 10 хектара земље.

Редовно одржавање локације-сечење крупног и ситног растиња, измуљивање корита, отварање деснообалног насипа на одређеном месту, за отицање велике воде и спречавање уласка у село.

Река Јошаница може својим водама да угрози у селу Међуречу 10 домаћинстава, док у Драгоцвету може поплавити 30 домаћинстава и 10 хектара пољопривредног земљишта.

Деонички поток пролази кроз село Деоницу и ту може да угрози двадесетак кућа и око 2 хектара земљишта.

Кованлучки поток је регулисан изградњом земљане бране, тако да поплава није могућа, али ако би дошло до оштећења бране, био би угрожен већи део села Милошева, нарочито обајеката који се налазе у непосредној близини потока.

Ковачевачки поток је регулисан изградњом земљане бране, тако да нема опасности од поплава већих размера. Ако би попустила брана, дошло би до плављења неколико хектара пољопривредног земљишта у атару села Драгоцвет.

Велучки поток може да поплави десетак кућа у слеу Мали Поповић, као и неколико хектара обрадивог пољопривредног земљишта.

Дубочки поток угрожава такође десетак домаћинстава и неколико хектара земљишта.

II-2.2. Закључци о угрожености од поплава на територији града Јагодина

1. Процена угрожености од поплава указује да је опасност од поплава на територији града Јагодина присутна, а да се нарочито испољава у време дугих и обилних киша, при јаким пљусковима, код наглог отапања снега и при ерозивним процесима у приобаљу река.

2. Сви водотоци имају претежно бујични карактер хидролошког режима, поплаве на њима имају изразито бујичне карактеристике, брзу појаву и разорне ефекте, уз појаву одрона и клизишта.

3. Уобичајени приступ у одбрани од великих вода са увођењем степена редовне и ванредне одбране од поплава, није могуће применити код водотокова са бујичним режимом, па се код њих морају применити превентивне мере заштите, које треба да обухватају просторно целину водотока приобаља и слива.

4. Време од уочавања кишних облака, до појаве максималног протицаја траје најчешће од неколико сати до неколико дана, што представља довољно времена да се изврши обавештавање грађана о предстојећој опасности, која може да угрози њихово здравље, животе и имовину.

5. Одбрану од поплава за водотокове I реда на територији града Јагодина, спроводи ЈВП „Србијаводе“ ВПЦ „Морава“.

6. Одбрана од поплава на водоточима II реда у надлежности је локалне самоуправе, односно града Јагодина. Локална самоуправа израђује и доноси Оперативни план одбране од поплава за воде II реда. Планове одбране од поплава доносе и предузећа и друга правна лица, чија имовина може бити угрожена.

7. У циљу спречавања настајања поплава и умањења штетних последица на нерегулисаним водотоковима, неопходно је у потпуности реализовати превентивне мере заштите у овој процени.

8. У случају настанка великих катастрофалних поплава, које могу угрозити становништво и материјална добра, Окружни штаб за ванредне ситуације у сарадњи са одговарајућим органима локалне самоуправе непосредно учествују у организовању и спровођењу мера и активности на одбрани од поплава.

9. Служба ОиО обезбедиће благовремено откривање опасности, праћење и обавештавање надлежних органа, организација и становништва. У случају непосредног угрожавања становништва обезбедиће обавештавање и узбуњивање на угроженом подручју.

10. Плановима одбране од поплаве већих размера предвидети ангажовање снага и средстава Војске Србије на пружању помоћи угроженом и настрадалом становништву. У случају катастрофалних поплава, планирати мобилизацију радних људи и грађана на заштити од поплава, такође је потребно планирати ангажовање покретних средстава (грађевинске механизације, агрегата, пумпи, моторних возила и др.), у власништву правних и физичких лица у активностима заштите и спасавања становништва и материјалних добара.

11. Руковођење и координацију ангажованих снага и средстава на подручју града Јагодина, у одбрани од поплава вршиће Градски штаб за ванредне ситуације.

II – 3 ПРЕВЕНТИВНЕ МЕРЕ ЗАШТИТЕ ОД ПОПЛАВА

1. Кроз израду и усвајање просторних планова надлежних органа локалне самоуправе, обезбедити да се у наведене планове уграде сви захтеви заштите од поплава.

2. Урбанистичким уређењем насеља, нарочито насељених места и индустријских зона, обезбедити прилагођавање истим потребама и захтевима заштите становништва и материјалних добара од поплава.

3. Извођење антиерозивних радова, првенствено пошумљавањем и санирањем клизишта.

4. Израда нових одбрамбених насипа, обала, утврда и одржавања постојећих.

5. Израда брана и преграда на бујичним водотоковима и одржавања постојећих.

6. Изградња система канала за одвођење вода.

7. Мостове и пропусте градити са већом пропусном моћи.

8. Обележавања на терену линије допирања, максимално могућег поплавног таласа, који би настао рушењем или преливањем постојећих брана.

9. Организација система јавног узбуњивања на већим водотоковима и високим бранама, ради благовременог обавештавања о опасностима од поплава и спровођења евакуације.

10. Оспособљавање становништва за заштиту и спасавање од поплава кроз личну и узајамну заштиту.

11. Оспособљавање предузећа из области водопривреде за заштиту од поплава и уношење њихових задатака у планове одбране од поплава.

12. Оспособљавање јединица цивилне заштите, посебно специјализоване за спасавање на води и под водом.

13. Оспособљавање спортских клубова и организација, чија је делатност везана за воду (ронилачки, веслачки, кајакашки и др.) и дефинисање задатака, које они могу завршити у оквиру одбране од поплава.

14. Израда плана ангажовања јединица Војске Србије у пружању помоћи угроженом и пострадалом становништву у случају поплава већих размера.

15. Оспособљавање штабова цивилне заштите за руковођење акцијама заштите и спасавања од поплава.

16. Израда планова заштите и спасавања од поплава.

III ОПЕРТИВНИ ДЕО

III – 1 Критеријуми за проглашење одбране од поплава

Извод из Приручника за "Припрема и имплементација планова за одбрану од поплава у надлежности локалне самоуправе" којег су приредили Институт за водопривреду "Јарослав Черни" АД и сарадници : "Имајући у виду хидролошки режим БУЈИЧНИХ водотока, као и њихову хидролошку неизученост и дужину, критеријуми за проглашење одбране од поплава не могу се узети за водостаје, већ је реално узети се за количину атмосферских падавина у сливу."

Због брзог дотицаја бујичног тока, мора се благовремено кренути у припрему одбране од поплава или ублажавање њених последица. Сви водотоци 2 реда на територији града Јагодине су бујичног режима течења.

Извод из Нацрта Техничког плана одбране од поплава града Јагодине :

План активне одбране од поплава (ПАОП) се спроводи од тренутка најаве упозорења надлежних органа (РХМЗ, Републички центар за обавештавање и др.)

о очекиваном повећању падавина и повишењу водостаја река до проглашења престанка ванредне ситуације, тј. по налогу команданта Градског штаба за ванредне ситуације, на седници штаба и односи се на одређене деонице са прецизно дефинисаним надлежностима одређених лица.

Водомерне станице:

1. Река Велика Морава

водомер у Ћуприји:

- редовна одбрана	400
- ванредна одбрана	520
- максимални регист. водостај	700 (21.02.1963.)

2. Река Лугомир

водомер код Мајура:

- редовна одбрана	200
- ванредна одбрана	250
- максимални рег. водостај	455 (10.07.1999.)

3. Река Белица

водомер код Каменитог моста у Јагодини:

- редовна одбрана	150
- ванредна одбрана	250
- максимални рег. водостај	260 (11.06.2002.)

Уобичајени поступак у одбрани од великих вода на већим рекама са увођењем степена редовне и ванредне одбране, није могуће применити код водотокова са бујичним режимом. Нагли надолазак и кратко трајање великих вода најчешће не оставља довољно времена ни за проглашење одбране од поплава, а која никад не може бити „редовна“ већ само „ванредна“.

Критеријуми за проглашење одбране од поплава може бити само хидролошка и метеоролошка прогноза, односно количина падавина у одређеном временском периоду.

III – 2 Оперативне мере заштите од поплава

Процена угрожености града Јагодине има значајно место и чини основу превентивне и потребне заштите о свих врста опасности. То показује да у граду Јагодини постоје могућности и изузетна потреба за организовањем, припремањем и спровођењем првенствено превентивних мера заштите, у циљу спречавања поплава, а затим и оперативних мера и поступака којим се спроводе непосредне припреме за учешће у заштити и обезбеђује учешће снага и средстава у циљу ублажавања и отклањања непосредних последица насталих услед поплава.

ОПЕРАТИВНЕ МЕРЕ ЗАШТИТЕ ОД ПОПЛАВА

1. Праћење водостаја и процена угрожености од поплава.
2. Увођење сталног дежурства у Штаб за ванредне ситуације.
3. Активирање оперативних веза на подручју угроженом од поплава.
4. Ангажовање водопривредних организација за одбрану од поплава, у складу са утврђеним плановима.
5. Обустављање и ограничавање саобраћаја ка комуникацијама на подручју угроженом од поплава.
6. Снижавање нивоа воде у хидроакумулацијама изнад бране до коте која одговара ткр. „Безбедној коти“.
7. Учествовање радних људи и грађана на одбрани од поплава.
8. Ангажовање на одбрани од поплава предузећа која располажу покретним средствима неопходним у изради насипа.
9. Ангажовање специјалистичких јединица ЦЗ за спасавање на води и под водом.
10. Ангажовање осталих јединица ЦЗ на заштити и спасавању становништва и материјалних добара од поплаве.
11. Ангажовање јединица Војске Србије на пружању помоћи угроженом и настрадалом становништву.
12. Коришћење свих расположивих пловних објеката, чамаца и друго на најугроженијим подручјима захваћеним поплавом.
13. Евакуација становништва и материјалних добара из подручја угроженог поплавом.
14. Збрињавање угроженог и страдалог становништва.
15. Снабдевање водом за пиће подручја угрожених од поплава.
16. Организација и спровођење санације терена и објеката на подручју захваћеног поплавом.
17. Информисање и едукација јавности.

III – 3 Руковођење одбраном од поплава

За руковођење заштитом од поплава на водотоцима, на којима постоје објекти за заштиту од штетног дејства воде на територији града Јагодина, Оперативним планом одбране од поплава, утврђеним Наредбом Министарства пољопривреде и заштите животне средине, задужено је ЈП „Србијаводе“, ВПЦ „Морава“, са главним руководиоцем одбране од поплава и секторским и деоничним руководиоцима одбране од поплава.

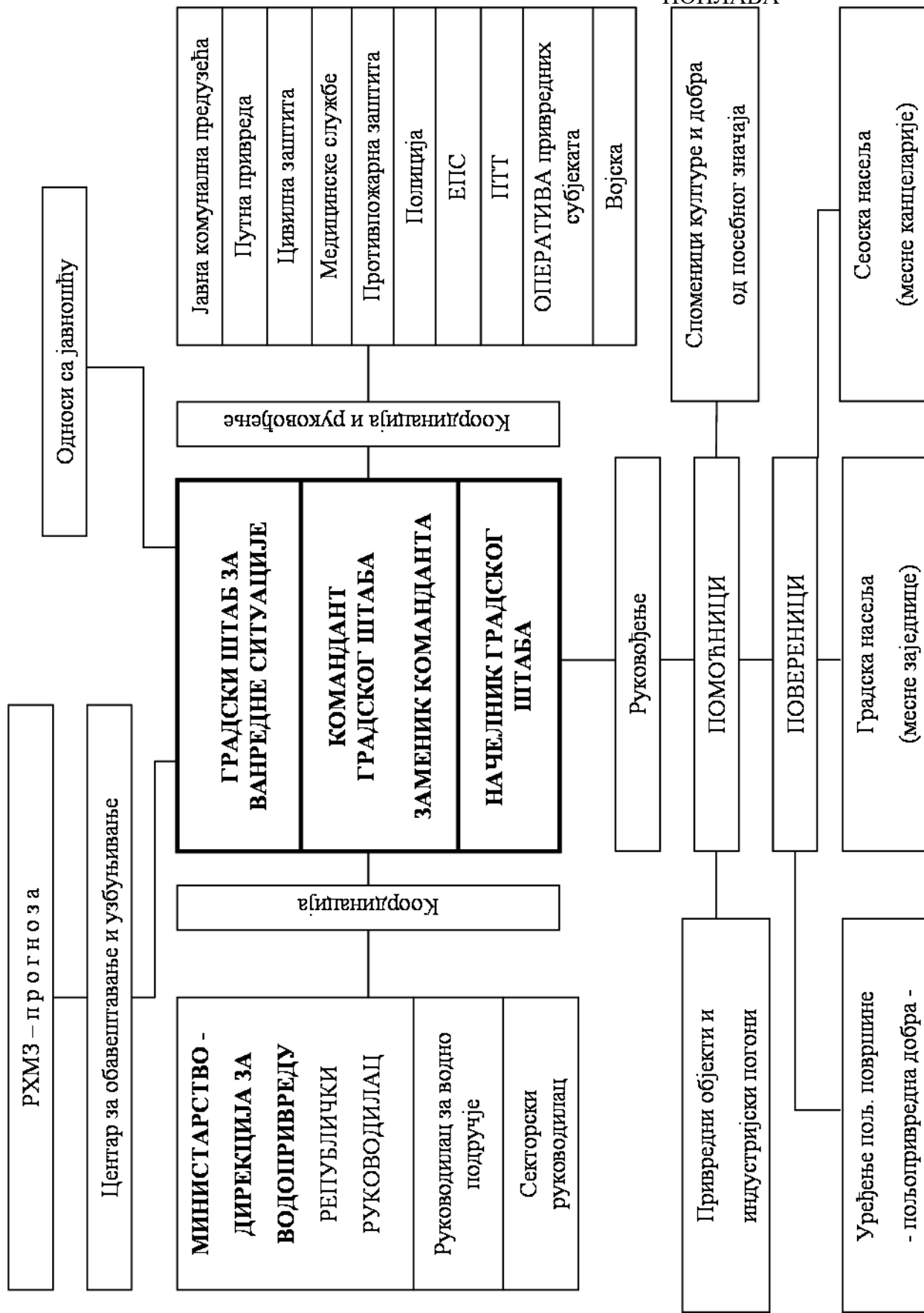
За руковођење заштитом од свих врста елементарних и других већих непогода, на нивоу града Јагодина, Одлуком града образован је Штаб за ванредне ситуације. Командант Штаба је градоначелник

града Јагодина, а у састав Штаба поред представника Министарства одбране и Војске Србије, ушли су и директори јавних предузећа и редовних служби и делатности.

ШЕМА РУКОВОЂЕЊА И КООРДИНАЦИЈЕ СА СУБЈЕКТИМА ОДБРАНЕ

ОД

ПОШЛАВА



III – 4 ЗАДАЦИ, ОДГОВОРНОСТ И КООРДИНАЦИЈА СУБЈЕКТА РУКОВОЂЕЊА У ОДБРАНИ ОД ПОПЛАВА

За сваки слив у зависности од величине и природних карактеристика постоји одређени праг падавина који условљава појаву великих вода на водотоцима. Поменути праг може се дефинисати помоћу три параметра: висина падавина, мерење, прикупљање, обраду, анализу и издавање хидрометеоролошких података, информација и прогноза, па стога РХМЗ представља основицу целог система за обавештавање у фазама припреме за спровођење одбране од поплаве. РХМЗ прикупља и обрађује податке: ниво воде, метеоролошке величине (падавине, температура и друго), радарска осматрања и др.

Центар за обавештавање и узбуњивање је трансмисија преко које се даље прослеђују све информације које доставља РХМЗ а односе се на појаве бујичних падавина. Све информације добијене од РХМЗ прослеђују се Штабовима на свим нивоима (национални, покрајински, окружни, градски и општински).

Све осмотрене промене битне за настанак, ток и одбрану од поплава Центар за обавештавање и узбуњивање прослеђује штабовима. За одбрану од бујичних поплава битни су подаци о наиласку и месту падања јаког пљуска, наглom топљењу снега, као и рушењу мостова и саобраћајница услед бујица и њима покренутих клизишта.

Активност виталних система и континуитет у раду (медицинска служба, заштита од пожара, полиција и др.) је врло битна за све време трајања поплава, због чега је првенствено неопходно обезбедити ове институције од плављења. У оквиру одбране од поплава морају се благовремено предузети одређене активности на комуналној инфраструктури – електричним и водоводним инсталацијама, како би се елиминисала опасност по људске животе и ублажила материјална штета (одговорни у виталним органима унапред дефинишу где, ко и када треба да изврши прекид снабдевања и поновно укључење електричне енергије и инсталација). Одговорни за контролу саобраћаја предузеће хитне и неопходне мере како би се спречило загушење и прекид комуникација, нарочито у време евентуалне евакуације становништва из угроженог подручја. Контрола саобраћаја потребна је за време, пре и после поплава, дакле у свим фазама одбране и поплава.

Задаци команданта, заменика команданта, начелника и повереника штабова

У зависности од фазе одбране од поплава које су дефинисане у Општем плану одбране од поплава на територији града Јагодина Командант градског штаба за ванредне ситуације координира рад са градским и државним институцијама, односно виталним системима задуженим у одбрани од поплава.

У првој фази – припреме за одбрану од поплава Командант, градског штаба врши следеће послове:

- Заказује и руководи седницама одговорних градских институција за одбрану од поплава на којима се усвајају планови рада;
- Обезбеђује услове за имплементацију градског Плана код свих градских субјеката;
- У случају да постоји потреба врши усаглашавање општег и оперативног плана са Општим планом за одбрану од поплава Владе Републике Србије и Оперативним планом ;
- Обезбеђује услове за рад, за интегралне и координиране активности у имплементацији оперативних планова за одбрану од поплава и организован рад у ванредним условима;
- Обезбеђује услове за израду техничке документације за одбрану од поплава за подручје града Јагодина;

- Обезбеђује услове за реализацију програма мера и активности за информисање и едукацију јавности;

- Организује у сарадњи са другим субјектима и спроводи програм мера и активности за обезбеђење прихватних центара за прихват људи и имовине у ванредним условима;

- Прати реализацију радова у складу са усвојеним плановима рада;

- Прима и прати информације у вези са наиласком олујних облака који му доставља Хидрометеоролошки завод;

У другој фази – ванредна одбрана од поплава, Командант градског штаба врши следеће послове:

- Руководи радом Штаба за ванредне ситуације;

- Координира активност са задуженим за одбрану од поплава;

- Сарађује са руководством за одбрану од поплава;

- Сарађује са руководством за одбрану од поплава из националног оперативног плана;

- Сарађује са оперативним руководством за одбрану од поплава у области цивилне заштите и оперативним лицем националног центра за обавештавање и узбуњивање;

- Издаје наредбу о предузимању мера на заштити здравља људи и добара која се односе на ангажовање радне снаге, механизације и других средстава;

- Даје предлог надлежном органу за евакуацију становништва и имовине у ванредним околностима у координацији са Штабом за ванредне ситуације;

- Даје предлог за проглашење ванредне ситуације;

У трећој фази – ванредна ситуација, Командант градског штаба обавља следеће послове

- У случају када постојећи и планирани одбрамбени систем није довољан и прети изливање воде и налет бујице тада се приступа локалном привременом надвишењу одбрамбене линије слагањем врећа пуњених песком или земљом, преко круне насипа или горњег платоа регулисане одбране.

- Ако претходне мере нису довољне Командант штаба проглашава ванредну ситуацију;

- Организује, руководи и координира спровођење програма евакуације становништва до прихватних центара у ванредним околностима у координацији са Сектором за ванредне ситуације.

У четвртој фази – отклањање последица поплава Командант градског штаба:

- Обезбеђује услове за спровођење мера и руководи активностима и радовима на отклањању последица поплава по престанку опасности.

- Обезбеђује услове за контакт са институцијама за благовремено пружање финансијске и материјалне помоћи угроженом становништву и привреди на подручју града.

Заменик команданта градског штаба у одсуству команданта штаба или по његовом налогу у свему га замењује.

Начелник штаба за одбрану од поплава у фазама припрема за одбрану од поплава врши следеће послове:

- Врши непосредан увид стања на угроженом подручју у сарадњи са градским штабом и предлаже потребне мере;

- Спроводи наредбе руководиоца штаба, информисе га о стању на терену и прелаже предузимање радова и мера који изискују материјалне трошкове у току одбране као и за отклањање последица поплава;

- Организује реализацију потребних мера за неопходне и хитне радове на угроженим подручјима, по добијању сагласности руководиоца штаба;

- Води евиденције о предузетим радовима и мерама и утрошеним средствима у току одбране и отклањању последица поплава. Подноси извештај команданту штаба по завршетку одбране од поплава а обавезно и у току одбране.

Повереници врше следеће пословање у свим фазама одбране:

- Врше непосредан увид у стање на поплављеном подручју и достављају информације штабу;

- Предлажу спровођење радова и мера на свом терену у зони одбране на водотоку;
- Организују и руководе хитним радовима и мерама у свом реону;
- Извештавају начелника штаба за ванредне ситуације о предузетим мерама и воде евиденцију о стању на терену, ангажованом људству, механизацији и друго;
- Спроводе евакуацију становништва и стоке на подручјима својих месних заједница заједно са штабовима.

III – 5 ЕВАКУАЦИЈА СТАНОВНИШТВА УГРОЖЕНОГ ОД ПОПЛАВА

На основу добијених информација о падавинама у сливу и наглој порасту водостаја, Штаб за ванредне ситуације процењује степен опасности, активира надлежно људство, потребне мере и механизацију, а ако очекивана поплава превазилази одбрамбене капацитете проглашава ванредну ситуацију. Активирају се снаге МУП – а за одбрану и спашавање, цивилна заштита, комуналне службе, водопривредна предузећа и друго. Битно је благовремено алармирање јавности и становништва на угроженом подручју преко локалних медија, јер за кратак временски период становништво мора спремно дочекати наредбу о евакуацији - спашавању становништва и смањењу материјалних губитака. Главни кораци у операцији спашавања становништва су: идентификација простора који се евакуише, развијањем процедуре за евакуацију (правац, дестинација, време), формирање центра за пријем и привремени боравак угрожених, ургентне мере (хитна медицинска помоћ, против пожарна заштита, интервенција комуналних служби у случају прекида снабдевања водом и електричном енергијом) и повратак евакуисаног становништва по налогу Штаба.

Евакуација од поплава врши се померањем угроженог становништва, стоке и материјално техничких средстава на ближа безбедна подручја, код суседа или родбине угрожених.

У случају поплава ширих размера капацитети, у којима ће се вршити смештај угрожених, су јавни објекти (сале домова културе у месним заједницама, слободне магацинске просторе, слободне стамбене објекте) и угоститељско туристичке организације које располажу са смештајним капацитетима

Евакуација се предузима када предстоје или су наступиле опасности изазване поплавом, које угрожавају становништво, тако да је нужно да становништво ради заштите и спасавања напусти угрожену територију.

Евакуацију становништва у оквиру подручја града Јагодина, наређује Градски штаб за ванредне ситуације, а евакуацију становништва ван територије града Јагодина, на неку другу територију, наређује Републички штаб за ванредне ситуације.

Одлуку о евакуацији спроводи:

- 1) Руковођење – ГШВС – помоћник НШ за евакуацију
- 2) Регулисање саобраћаја – Саобраћајна Полиција
- 3) Превоз угроженог становништва – локални превозник ("Зоран Рајзен")
- 4) Одржавање реда и заштита имовине – ПУ Јагодина
- 5) Прихват евакуисаних грађана – Повереник ЦЗ, Школска управа и Установа за децу предшколског узраста

У складу са планом евакуације ГШВС приступа се спровођењу евакуације угроженог становништва. Евакуацијом руководи помоћник начелника штаба за евакуацију.

Након саопштавања наредбе о евакуацији процењује се да ће 1/3 угрожених грађана сама извршити евакуацију и померање са угрожене територије (пешице или сопственим возилима) на неуgroжено подручје.

У складу са ситуацијом на терену место за прихват угроженог становништва одређује ГШВС.

Приоритет у евакуацији имају особе са инвалидитетом, болесне особе, деца, трудне жене, мајке са малом децом и старе особе.

Локални превозник "Зоран Рајзен" врши превоз угроженог становништва до места за прихват. Контролу саобраћаја, одржавање реда и заштиту имовине евакуисаних врши полиција и Војска Србије. Прихват евакуисаних врше повереници цивилне заштите и руководилац установе где се врши прихват. Одмах након прихвата врши се евидентирање и смештај.

III - 6 ЗБРИЊАВАЊЕ УГРОЖЕНОГ И НАСТРАДАЛОГ СТАНОВНИШТВА

Ради збрињавања угроженог и настрадалог становништва од поплава, предузети мере за привремени смештај, исхрану, здравствену заштиту и обезбеђење других неопходних потреба становништва

Носиоци збрињавања:

- 1) Градско веће
- 2) Цивилна заштита
- 3) Градска организација Црвеног крста

Сарађују:

- 1) Школска управа
- 2) Болница Јагодина
- 3) Дом здравља
- 4) Центар за социјални рад
- 5) Градска Управе
- 6) ЈКП „Стандард“
- 7) Санитарна инспекција
- 8) Еколошка инспекција
- 9) Комунална инспекција
- 10) Полиција
- 11) Хуманитарне невладине организације

По плану ГШВС збрињавање угроженог и настрадалог становништва извршити привременим смештајем у просторије домова културе, школских и предшколских установа, спортској хали и др. погодних објеката, на делу територије која није угрожена поплавом.

Одмах након прихвата, тимови психолога и социјалних радника обављају разговор са евакуисаним становништвом.

За рад са децом Школска управа обезбедиће школске педагоге и психологе.

Центар за социјални рад предузеће бригу о социјално угроженим лицима.

Извршни органи локалне самоуправе обезбедиће флаширану воду и храну за евакуисане.

ЈКП „Стандард“ обезбедиће водоснабдевање.

Дом здравља ће обезбедити здравствену заштиту евакуисаних грађана.

Здравствени центар обезбедиће здравствену заштиту психотрауматизованих.

Санитарна инспекција наложиће мере хигијенско-епидемиолошке заштите.

Еколошка и комунална инспекција спроводиће мере из своје надлежности.

Полиција обезбеђује одржавање реда и заштиту евакуисаних и њихове имовине.

Хуманитарне невладине организације ангажовати у циљу обезбеђења хуманитарне помоћи за настрадале

III – 7 ПРЕГЛЕД МЕХАНИЗАЦИЈЕ И ОПРЕМЕ КОЈА СЕ АНГАЖУЈЕ У ОДБРАНИ ОД ПОПЛАВА

За потребе спровођења редовне и ванредне одбране од поплава на располагању је механизација Јавних предузећа и оспособљених правних лица за заштиту и спасавање.

Механизација је у погонској спремности и зависно од потребе може се у потпуности ангажовати.

Алат за спровођење одбране од поплава наменски опредељен не постоји. У интервенцијама се користи алат предузећа који је у свакодневной употреби.

Материјал за спровођење одбране од поплава постоји на локалним позајмиштима и депонијама предузећа, исти одговара намени и може се обезбедити по потреби као и што је до сада при интервенцијама коришћен.

За потребе одбране од поплава укључиће се и друге фирме и власници који поседују потребну механизацију (багере, утовариваче, моторне пумпе, тракторе, камионе и остало).

Финансијска средства за покривање трошкова редовне и ванредне одбране од поплава на пољопривредном земљишту обезбеђује ЈВП "Србијаводе" – Београд.

Финансијска средства за покривање трошкова редовне и ванредне одбране од поплава у насељеним местима (кишна канализација, унутрашње воде) обезбеђује скупштина града, односно месна заједница или комунално предузеће.

Финансијска средства за покривање трошкова за време ванредног стања обезбеђује град из својих средстава као и од средстава Републике намењених отклањању штета од елементарних непогода.

Средства за извршење овог плана обезбеђују се из средстава буџета града Јагодина.

Прецизно регулисати начин плаћања, односно поступак материјалне надокнаде за ангажовану радну снагу и материјално-техничка средства, која су коришћена у одбрани од поплава.

Подаци о расположивој механизацији:

I ЈП "Стандард" Јагодина, бр. моб. 064/8197648, локација механизације старо „Поморавље“ у улици 7. Јули у Јагодина

Багер гусеничар	Булдозер ТГ75ц--1ком.	Камиони кипер---3ком.
-New Holland---2ком.		
-Caterpillar 320—1ком.		
-Caterpillar 220—1ком.		

II ПЗП "Јагодина-пут" Јагодина, бр. моб. 063/1068959, локација механизације ул Кабловска бб, Јагодина

Утоваривачи УЛТ 160—2ком	Булдозер ТГ-170--2ком.	Камиони кипер---3ком.
Ровокопач ЈЦБ-----1ком.		
Грејдер МГ-145-----1ком.	Трактор-----2ком	Приколица „Лабудица“—1ком.

III "Батица" д.о.о Јагодина, бр. моб. 063/1610240, локација механизације шљункара Кончарево – В. Морава.

Утоваривачи УЛТ 160—1ком	Багери--2ком.	Камиони кипер—1ком.
Грејдер МГ-145-----1ком.		

IV Коларевић-коп д.о.о Јагодина, бр. моб. 069/2002828, локација механизације Ћупријски пут, Јагодина.

Утоваривачи УЛТ 160—1ком	Камиони кипер—2ком.
--------------------------	---------------------

V Биро-инжињеринг д.о.о. Јагодина бр. моб. 063/601070, локација механизације Ракитовски пут, Јагодина.

Утоваривач УЛТ 160—1ком	Ровокопач ЈЦБ--1ком	Бобкат —1ком.
-------------------------	---------------------	---------------

VI ПУП "Мат" д.о.о Јагодина бр. моб. 065/2454610, локација механизације Јагодина у ул. Кабловска бб

Утоваривачи УЛТ 160—2ком	Багери--2ком	Ровокопач ЈЦБ-----1ком
--------------------------	--------------	------------------------

VII Раја-градња д.о.о Глоговац бр. моб. 063/603409, локација механизације село Глоговац шљункара на В. Морави

Утоваривачи УЛТ 160—2ком	Камиони кипер—2ком.
--------------------------	---------------------

VIII Узор - тим д.о.о Јагодина бр. моб.063/1068920, локација механизације насеље „Стрелиште“ Јагодина
Ровокопач ЛЦБ-----1ком трактор тип 539—1ком.

НАПОМЕНА: Грађевински материјал (песак, машински камени материјал и стругани асфалт) за испону
цакова и осиграња насипа поседује ПЗП“Јагодина-пут“Јагодина.

Веће количине песковитог и шњучаног материјала поседују фирме Раја-градња, Биро-инжењеринг и
Батица превоз.

IV ДОПУНА ПЛАНА

4.1. и 4.2.:

У циљу израде планске и техничке документације за одржавање протицајних профила водотока 2 реда, и изградњу одбранбених система за заштиту територије града Јагодине од великих вода, а услед хидролошке неизучености сливова (јер се на већини водотока не врше хидролошка осматрања) потребних за хидротехничке анализе, приступиће се ОБЕЛЕЖАВАЊУ максималних водостаја из 2014 год. (са додатном висином сигурности) на мостовима и карактеристичним објектима у циљу обележавања критичних плавних зона (након геодетског снимања терена).

4.3. и 4.4. :

Извод из Нацрта Генералног урбанистичког плана града Јагодине :

- "У наредном периоду потребно је регулисати водотокове 1. и 2. реда кроз насељена (не насељена) места са усвојеним критеријумом заштите и забраном грађења у **инудационом подручју** (ограниченом границом поплавног подручја док се не изврше регулације водотока). Планира се наставак регулације Лугомира око 4,0 км, Вољевачког потока и осталих водотокова у укупној дужини око 14,0 км.

На целој територији Града треба применити интегрално уређење бујичних сливова са антиерозионим (грађевинско-техничким) радовима за уређење бујичних водотокова са изградњом преграда за задржавање наноса и биолошко-ретензионим радовима у циљу контролисаног плавлеења, комбинованих са административно-пропагандним мерама, у складу са Оперативним планом одбране од поплава 2.реда. "

- "за све радове на водном земљишту, приобалном земљишту и за потребе коришћења водног земљишта, неопходно је поштовање Закона о водама, односно за све активности је неопходно прибављање водопривредних услова,"

- "Правила грађења детаљније ће се разрадити кроз планове генералне и детаљне регулације при чему морају бити у складу са смерницама датим у правилима грађења у плановима вишег реда, а све у складу са условима одговорних Водопривредних предузећа и важећим законима."

- "У заштитном појасу водотока 1. и 2. реда на основу чл.115 - чл.121, Закона о водама ,може да се гради, односно постављају , објекти ниско и високоградње и др.. по претходно прибављеном мишљењу, условима и сагласностима управљача водопривредног објекта."

- "У наредном периоду потребно је регулисати водотокове 2.реда кроз насељена (не насељена) места са усвојеним критеријумом заштите и забраном грађења по мин 10 м са обе стране од осовине тока водотока и у зони поплавног подручја. Зона поплавног подручја за водотоке 1. и 2.

реда одредиће се у плановима нижег реда на основу границе поплавног подручија или на основу услова надлежног органа."

**СПИСАК
ПОВЕРЕНИКА И ЗАМЕНИКА ПОВЕРЕНИКА ЦИВИЛНЕ ЗАШТИТЕ У НАСЕЉИМА**

Р.бр	Насеље/ Месна заједница	Повереник ЦЗ		Заменик повереника ЦЗ	
		Име и презиме	Телефон	Име и презиме	Телефон
1	Багрдан	Радиша Димитријевић	275-516 066/275516	Михајло Марјановић	275-163
2	Белица	Предраг Петровић	271-151 064/1229035	Дејан Миловановић	271-415 060/3666661
3	Бресје	Љиљана Костић	064/1360704	Јовица Савић	279-255
4	Буковче	Драган Вукић	062/798129	Драган Радосављевић	245-392 066/245391
5	Бунар	Драган Димић	271-524 062/8312561	Александар Јовановић	271-003 064/2458216
6	Каленовац	Драган Арсенијевић	064/4442615	Живорад Александровић	061/1818290
7	Црнче	Александар Костић	064/3173368	Стевић Горан	280-194
8	Деоница	Гордана Петровић	064/1837624	Зоран Андрејић	064/1258687
9	Добра Вода	Живота Радивојевић	267-257 063/8984490	Владан Васиљевић	267-092
10	Доње Штипље	Томислав Добросављевић	260-139 065/2212995	Драгослав Вулић	061/6952762
11	Доњи Рачник Г. Рачник	Саша Спасић	275-500 275-774 064/1218983	Драган Матић	275-701 064/1129701
12	Драгоцвет	Милета Димитријевић	272-418 063/1127467	Слађан Стефановић	276-631 060/3833803
13	Драгошевац	Владан Милутиновић	270-123 063/1565260	Зоран Милорадовић	065/2270115
14	Дражмировац	Игор Богосављевић	064/2738747	Милашин Савић	064/5781345
15	Дубока	Милан Петровић	064/1848139 064/8197664	Станојло Марковић Миодраг Богдановић	267-047 064/9982266
16	Главинци	Драгослав Симић	064/9002820	Зоран Глигоријевић	064/1862711 279-706
17	Глоговац	Зоран Грујић	276-539 064/2235398	Милан Вујичић	069/439816
18	Горње Штипље	Слободан Милошевић	280-138 280-138	Дејан Урошевић	065/6445631
19	Ивковачки Прњавор	Александар Милановић	270-060 063/7130849	Дејан Тодосијевић	280-797 064/2256085
20	Јошаничи Прњавор	Милена Анђелковић	277-517 063/613100	Даница Костић	064/3744432
21	Кочино Село	Милош Мијајловић	065/2531043	Бобан Антић	060/8005920
22	Коларе	Срђан Љубомировић	279-537 069/664311	Иван Вучић	279-421 069/640887

23	Кончарево	Душан Јевремовић	223-206	Радомир Вулић	263-069
24	Ковачевац	Иван Милојевић	060/0272357	Срђан Ђурђевић	060/0269052
25	Лозовик	Слободан Тодоровић	063/8524608	Небојша Димитријевић	064/2628173
26	Ловци	Бојан Траиловић	063/8224392	Брана Нешић	275-020
27	Лукар	Мирољуб Вуловић	060/0027562	Милинка Миловановић	064-1216546 729-069
28	Мајур	Бојан Цветковић	261-324 060/5555757	Драгиша Милосављевић	060/0261670
29	Мали Поповић	Војислав Димитријевић	276-252 064/2791757	Живановић Миодраг	276-299
30	Медојевац и Топола	Горан Паунковић	063/1518256	Славко Обрадовић	063/445864
31	Међуреч	Душан Алексић	826-2123 064/9982142	Дарко Миладиновић	069/787706
32	Милошево	Зоран Радошевић	268-078 064/1154326	Љиљана Обреновић	066/9258066
33	Мишевић	Миодраг Савић	269-116	Душан Николић	269-158
34	Ново Ланиште	Драгослав Томић	826-6321 064/3352746	Славиша Радовановић	063/488441
35	Рајкинац	Горан Марковић	267-177 064/4489441 063/7713468	Жарко Новаковић	267-096 064/4677914
36	Ракитово	Дејан Јевремовић	063/329297	Дејан Томић	065/4600023
37	Рибаре	Раде Урошевић	064/3093001	Милојевић Горан	064/557499
38	Рибник	Живорад Михајловић	064/2068670	Јездимир Милутиновић	060/6666378
39	Сиоковац	Слађана Митић Недељ	064/1934885	Властимир Павловић	063/578006
40	Слатина	Милош Јовановић	062/247472	Драган Лазаревић	064/1147052
41	Старо Ланиште	Владимир Димитријевић	062/8549390	Драган Марковић	062/660032
42	Старо Село	Синиша Алексић	281-040 062/620962	Бранимир Ђорђевић	064/2043966
43	Стрижило	Радомир Стевановић	064/4525111	Ђорђевић Марио Антић Радомир	066/011603 8264-190
44	Шантаровац	Душан Илић	271-590 064/4339448	Милован Давидовић	060/7524288
45	Шуљковац	Славица Милошевић	281-322 064/8067476	Душан Радовановић	272-030 061/1137194
46	Трнава Село	Драгана Андрејић	061/1555398	Игор Андрејић	064/2224731
47	Трнава Ново Насеље	Оливер Јовановски	233-389 064/2433730	Милан Милошевић	245-821
48	Винорача	Мирослав Цветковић	800-105	Милорад Миленковић	063/8525506
49	Вољавче	Срђан Васиљевић	221-881 064/1154166	Мирољуб Недељковић	243-167 064/8197642
50	Врановац	Владан Стевановић	060/0260156	Слађана Станковић	064/3322361
51	Врба	Саша Милошевић	271-378 064/2558893	Милан Радивојевић	271-333 063/1883775
	Градске МЗ	Повереник ЦЗ	Телефон	Заменик повереника ЦЗ	Телефон
52	«Ђурђево брдо»	Предраг Петровић	251-085	Миомир Милосављевић	251-770

			064/8197626		060/0251770
53	«Пивара»	Иван Милановић	060/7309999	Зоран Лукић	062/320-188
54	„Табане“	Момчило Тодоровић	842-948 064/1323653	Бранко Илић	064/8197002
55	«Вашариште»	Нина Јовановић	229-949 064/3582453	Радован Радовановић	220-471 064/4795300
	«Стадион»	Милосав Савић	064/1919233	Соња Перић	231-328 065/2770013
57	«Левач»	Верољуб Марјановић	060/5053469	Никола Ашанин	220-380 241-925
58	«Стрелиште»	Бранко Симић	253-129 064/1858203	Далибор Радовановић	064/1326194
59	„Центар“	Драгица Биорац	8223-560 064/4508590	Радмила Павловић	280-931 064/2241431

**СПИСАК ПРИПАДНИКА ГРАДСКОГ ШТАБА ЗА ВАНРЕДНЕ СИТУАЦИЈЕ
Ј А Г О Д И Н А**

27.10.2016.

Р. бр	Дужност у штабу	Име и презиме и бр. моб.тел.	Датум рођења	Школска спрема и занимање	Радно место, телефон и Е-mail адреса
1	Командант	РАТКО СТЕВАНОВИЋ 064/81-97-234	25.09.1944.	ВСС Дипл.инг.електротехнике	Градоначелник Јагодине 035/222-109; 035/221-220 gradjagodina@jagodina.org.rs
2	Заменик команданта	СНЕЖАНА ВУКАШИНОВИЋ 064/81-97-249	09.03.1959.	ВСС Професор разредне наставе	Заменик градоначелника 035/222-109; 035/221-220 gradjagodina@jagodina.org.rs
3	Начелник штаба	СРБОЉУБ ЂУРЂЕВИЋ 064/81-97-001 063/10-35-000		ВСС Професор разредне наставе	Представник града 035/223-573 srbadjurdjevic@gmail.com
4	Помоћник начелника	НЕМАЊА МАРКОВИЋ 063/10-35-935	24.09.1985.	ВСС Специјалиста - криминалиста	ОВС у Јагодини, руководилац групе за управљање ризиком 035/222-112 nemanja035@yahoo.com nemanja.zmarkovic@mup.gov.rs
5	Члан штаба за хитно успостављање неопходних служби од јавног интереса	НИКОЛА РАДОСАВЉЕВИЋ 066/232-069	02.06.1975.	Мастер економиста	Одборник скупштине града Председник савета за подстицај града Јагодине nikolaptradosavljevic@gmail.com , mco
6	Члан штаба за едукацију становништва, обуке и вежбе структура ЦЗ	ЖИВОТА СТАРЧЕВИЋ 060/0555552	12.04.1968.	ВСС Професор географије	Школска управа Јагодина 035/242-630
7	Члан штаба за послове безбедности	ЧЕДОМИР БАУК 065/46-222-88	29.10.1959.	Дипл. политиколог Пензионер	Одборник скупштине града
8	Члан штаба за евакуацију	БОРИС СТОЈАНОВ 064/810-70-67	13.11.1953.	ВСС Дипл. правник	Директор НСЗ Јагодина 035/201-043
9	Члан штаба за оперативну планске послове	МИОДРАГ ЈЕВРЕМОВИЋ 064/8197-970	26.06.1951.	ВСС Дипломирани економиста	Помоћник градоначелника за инфраструктуру
10	Члан штаба за	БОБА ТОМИЋ	03.05.1955.	ВСС	ВД директора ЈП Уређење и

	заштиту од рушења и спасавање из рушевина	064/8197992		Дипл.грађевински инж.	јавно осветљење, Јагодина 035/226-146
11	Члан штаба за узбуњивање и одржавање система за узбуњивање	АЛЕКСАНДАР МИЛЕНКОВИЋ 064/8197-995	10.06.1973.	ВСС Дипл. инг. електротехнике	Представник ЈП Уређење и јавно 035/251-588
12	Члан штаба за асанацију терена	ДРАГАН ЛУКИЋ 064/8197648	18.01.1970.	ВСС Педагог	ЈП „Стандард“ - директор 035/221-360 jpstandard@ptt.rs
13	Члан штаба за заштиту од техничко технолошких несрећа	ДОБРИЦА МИЛОШЕВИЋ 064/8-333-586	01.06.1964.	ВСС Дипл.инж. електротехнике	Електродистрибуција Јагодина,
14	Члан штаба за прву и медицинску помоћ	Др ДАРКО МИЛЕТИЋ 063/1194944		ВСС Спец опште мед.	Дом здравља, Јагодина, директор 035/8150-200 dzjagodina@mts.rs
15	Члан штаба за епид. заштиту	МИЛОШ ЛУКИЋ 064/8198100	17.01.1957.	ВСС Дипл.правник	Општа болница Јагодина, Директор 035/221486
16	Члан штаба за заштиту и спасавање на неприступачним теренима	ЈЕЛЕНА САВИЋ 060/022-14-77	26.08.1964.	ВСС Дипл. фармацевт	Апотека Јагодина, директор 035/221-477
17	Члан штаба за очување добара битних за опстанак	НАДЕЖДА МАРКОВИЋ-ПУРИЋ 064/8197407	20.10.1962.	ВСС Дипл. економиста	Градска топлана- директор 035/242-799
18	Члан штаба за заштиту и спасавање од поплава и несрећа на води	ВЛАДИМИР СКОПЉАК 064/8197659	10.11.1971	ВСС Дипл.инг.електротехнике 035/8121-360	ЈП „Стандард“, РЈ Водовод-руководилац vodovodjagodina@gmail.com 035/8121-360
19	Члан штаба за материјално-техничко опремање штаба и организацију везе за рад у ванредним ситуацијама	МИРОСЛАВ АНТИЋ 062/8057001	12.06.1952.	ССС КВ машинац	ПОР ВЕРНЕР И ВЕБЕР, заменик директора 035/251-555
20	Члан штаба за употребу снага заштите и спасавања	ВЛАДАН КАМЕНКОВИЋ 063/1015102	07.08.1961.	ССС Гимназија	Директор ГП „Пут“ Јагодина 035/222-071
21	Члан штаба за заштиту од НУС (неексплодираних убојних средстава)	СРЕЋКО РАДОСАВЉЕВИЋ 064/89-26-501	05.09.1976.	ВСС Полицијска академија	Командир полицијске испоставе 035/201-141
22	Члан штаба за организацију пријема и расподелу средстава помоћи угроженим лицима	НЕНАД ВАСИЋ 069/1154248	25.01.1967.	ССС Лаборант	Представник ЦК Јагодина 035/241-930 jagodina@redcross.org.rs
23	Члан штаба за склањање и урбанистичке мере заштите	ДРАГАН ИЛИЋ 064/8197-063	20.04.1955.	ВСС Дипломирани економиста	Начелник Градске управе за
24	Члан штаба за РХБ	ГОРАН	28.01.1961.	ВСС	Представник градске управе за

	(радиолошку, хемијску и биолошку) заштиту	МИЛАНОВИЋ 063/616581		Мастер економије	животне средине 035/251-586
25	Члан штаба за збрињавање угрожених и настрадалих	БИСЕРКА ЈАКОВЉЕВИЋ 062/803-75-70	29.09.1972.	ВСС Дипл. педагог Мастер дефектологије	Директор Градског центра за 035/8221-730 035/8222-030
26	Члан штаба за информисање јавности	ЉУБИША ВУЈИЋ 064/8197923	24.10.1964.	ВСС Дипл. инж. пољопривреде	Директор Коперникус НП „Нови Пут“ 035/225-773
27	Члан штаба за цивилно војну сарадњу	капетан ГОРАН ДУВЊАК 064-109-32-46	22.02.1983.	ВСС Војна академија	Представник Војске Србије ВП 5302, Пожаревац 012/223-666 лок 49134
28	Члан штаба за заштиту и спасавање од пожара и експлозија	ГОРАН РАДОСАВЉЕВИЋ 064/8920633	25.08.1973.	ВСС Дипл. инж. заштите на раду, заштита од пожара - Мастер	Одељење за в/с Јагодина, Командир ватрогасно спасилачке чете Јагодина 035/224-518

Остали субјекти који се ангажују

- Дирекција за изградњу Јагодина	035/224-146
- Електродистрибуција Јагодина	035/221-455
- Ватрогасни батаљон СУП Јагодина	035/224-593
- Ветеринарска станица Јагодина	035/222-482
- Дом здравља Јагодина	035/221-485
- Општа болница Јагодина	035/221-154
- Апотека Јагодина	035/221-477
- Црвени крст Јагодина	035/241-930
- ПВВ Јагодина	035/252-600

Нацрт
ДЕТАЉНОГ ТЕХНИЧКОГ ПЛАНА
ОДБРАНЕ ОД ПОПЛАВА

Водотока 2 реда
Града Јагодине

ПЛАН ОПЕРАТИВНЕ ОДБРАНЕ ОД ПОПЛАВА
(ПООП)

ПЛАН ПРЕВЕНТИВНЕ ОДБРАНЕ ОД ПОПЛАВА (ППОП)

Садржај:

1. КРИТИЧНЕ ЛОКАЦИЈЕ
2. План оперативне одбране од поплава (ПООП)
 - 2.1 План А
 - 2.2 Детаљна шема ПООП-а
 - 2.3 Дужности и обавезе
 - 2.4 Упутства за рад
 - 2.5 Графички прилози
3. План превентивне одбране од поплава (ППОП)
 - 3.1 ППОП узводно од критичних локација
 - 3.2 ППОП низводно од критичних локација
 - 3.3 Грађевине и инвестициона вредност ППОП
 - 3.4 ППОП атмосферске воде Града Јагодине
 - 3.5 Графички прилози

1. КРИТИЧНЕ ЛОКАЦИЈЕ (тачке и деонице)

ВОДОТОЦИ 2. РЕДА и Канал ФКС:

На ВОДОТОЦИМА 2 РЕДА и остало ,постоје следеће критичне тачке :

1. Земљане бране акумулација „Милошево“ "Драгоцвет " "Каленовац“,
2. Жабљи поклопци улива кишне канализације.
3. Препумпне станице кишне канализације.
4. Мостови, пропусти на осталим водотоцима 2 реда.

На ВОДОТОЦИМА 2 РЕДА и остало ,постоје следеће критичне деонице :

1. Деснообални насип канала ФКС од ушћа у реку Белицу -дужине 100 м.
2. Левообални насип канала ФКС од ушћа у реку Белицу -дужине 50 м.
3. Десна обала Вољевачког потока у зони „Циглане“- дужине 100 м.
4. Остале нерегулисане обале које су плављене у прошлости.

2. План оперативне одбране од поплава (ПООП)

2.1. ПЛАН А

Плану оперативне одбране од поплава треба да претходе хидролошки подаци водотока и сливова ,геодетски снимци терена, степен угрожености и штета могућих плавних подручја, становништва и

објеката, да би се доносиле ПРЕЦИЗНЕ ОДЛУКЕ И РЕШЕЊА о активностима, начину и облику заштите критичних локација као и површина контролисаног плавлјења.

Док се не прибаве подаци за детаљну анализу, због могућих вандредних ситуација и угрожености становништва, одлуке и решења наведене у изложеном плану одбране од поплава донете су на основу искуства и догађаја који су се већ дешавали.

Почетак Одбране од поплава :

План оперативне одбране од поплава - ПООП се спроводи од тренутка најаве - Упозорења надлежних органа РХМЗ-а (нпр. Црвени метео аларм за повишење водостаја локалних водотока тј. очекиваном повећању падавина), одн. НАЛОГА Команданта градског штаба за вандредне ситуације за проглашењем вандредне ситуације.

Одбрана од поплава се односи на одређене деонице са прецизно дефинисаним радњама и надлежностима одређених лица и траје до престанка проглашења вандредне ситуације.

ПЛАН А :

На наведеним критичним локацијама (тачкама и деоницама) обезбедити следеће људство, матерјална средства и механизацију:

Мостови и пропусни на водотоцима 1 и 2 реда представници МЗ обезбеђују по локацији:

- Помоћника и заменика за обезбеђење и осматрање.
- Помоћника и заменика за Руковођење оперативом.
- 6 лица за рад са дугачким грабуљама (Зком) и вилама (Зком)

Земљане бране акумулација у селима Милошево, Драгоцвет и Каленовац представници МЗ обезбеђују :

- Помоћника и заменика за обезбеђење и осматрање.
- Помоћника и заменика за Руковођење оперативом.
- 4 лица за рад са дугачким грабуљама (2ком) и вилама (2ком)
- Стручно техничко лице које ће по Налогу Начелника ГШ да испусти воду из акумулације 3м од нивоа цевастог прелива и одржавати тај ниво (дежурати) до престанка вандредног стања.

Препумпне станице и жабљи поклопци кишне канализације Града

Након Налога Команданта тј. начелника ГШ, главни представник предузећа за одржавање кишне канализације даје налог техничкој служби за хитним техничким прегледом препумпних станица „Стрелиште“ и „Сарина међа“ и жабљих поклопаца и о стању истих написмено извести начелника ГШ.

Градски штаб мора да обезбеди мобилне пумпе већег капацитета (око 1000л/мин) и исте уз одговарајућа техничка лица лоцира и активира на најнижим теренима у Граду да услед повраћаја атмосферске воде врши препумпавање и заштити становништво.

Критичне локације су: 2 лок. насеље Стрелиште, 1 лок. насеље „Ветернарска амбуланта“, 1 лок. насеље Димитрија Туцовића, 1 лок. Левач, 1 лок. Браће Дирак

Укупно - минимум 6 пумпи.

Канал ФКС – 100+50м треба обезбедити :

- Помоћник и заменик за обезбеђење и осматрање.(укупно 2 лица)

- Помоћник и заменик за Руковођење оперативом. (укупно 4 лица)

За потребу надвишења критичних деоница против преливања воде на локацији Канал ФКС - Фабрика Вибак потребно је :

- 50 људи за рад са цаковима (пуњење, везивање, утовар, паковање)
- Утоварна машина или трактор са приколицом и багер до 10 т.
- 500 цакова од 20 кг, канапа 1 котур, најлона 50 м2
- 10м3 матерјала за пуњење цакова (нпр. песак) у непосредној близини
- 20 ком. „спајалица“ (арматурно гвожђе Ø5мм ,дужине 1 м, савијено у „П“ по 30 цм)
- Детаљ и начин надвишења насипа.

Вољевачки поток у зони “Циглане“ – 100м треба обезбедити :

- Помоћник и заменик за обезбеђење и осматрање.(укупно 2 лица)
- Помоћник и заменик за Руковођење оперативом. (укупно 2 лица)

За потребу надвишења критичних деоница против преливања воде на локацији Вољевачки поток у зони “Циглане“ потребно је :

- 50 људи за рад са цаковима (пуњење, везивање, утовар, паковање)
- Утоварна машина или трактор са приколицом и багер до 10 т.
- 2500 цакова од 20кг, канапа 1 котур, најлона 200 м2
- 50м3 матерјала за пуњење цакова (нпр. песак) у непосредној близини
- 20 ком. „спајалица“ (арматурно гвожђе Ø5мм ,дужине 1 м, савијено у „П“ по 30цм)
- Детаљ и начин надвишења насипа.

Остале критичне деонице на водотоцима 1 и 2 реда, које нису третиране овим Планом, а имале су плавлена у прошлости, представници МЗ сами организују одбрану уз матерјалну подршку Градског штаба.

2.2. Детаљна шема ПООП-а.

Прецизно дефинисане обавезе и дужности у ПООП - у спроводе Радне јединице за сваку област понаособ.

Радне јединице ПООП су у надлежности начелника Градског штаба (ГШ).

Начелник ГШ има заменика и помоћника.

Подела радних јединица за ПООП:

1. Командант, начелник и Градски штаб за вандредне ситуације.
2. РЈ Цивилна заштита – евиденција и активирање РЈ.
3. РЈ Обезбеђење и осматрање.
4. РЈ Оператива
5. РЈ Евакуација.
6. РЈ Припрема матерјала.
7. РЈ Механизација и транспорта.

8. РЈ Прва помоћ

9. РЈ Смештај, помоћ и евиденција.

Шема руковођења и координације са субјектима одбране од поплава по фазама :

Фаза 1- Упозорење РХМЗ-а - Састанак штаба - објава почетка ПООП-а

Фаза 2- РЈ Цивилна заштита, РЈ - Обезбеђење и осматрање

Фаза 3 - РЈ - Оператива, РЈ - Припрема материјала,
РЈ - Механизација, РЈ - Транспорт,

Фаза 4 – РЈ - Евакуација, РЈ - Прва помоћ, РЈ - Смештај, помоћ и евиденција.

2.3. Дужности и обавезе

Дужности и Обавезе свих учесника у одбрани од поплава и Градског штаба за ванредне ситуације је да се руководе Начелом општег интереса за безбедност становништва и инфраструктуре, и сходно тиме требају да имају пуну подршку свих других надлежних државних органа у обављању поменутих радњи.

1. Командант и чланови штаба за ванредне ситуације – опште надлежности и контакт телефони наведени у Општем делу Оперативног плана одбране од поплава за 2021 год.
Начелник градског штаба (ГШ) је координатор између радних јединица.
Начелник ГШ редовно извештава Команданта градског штаба о ефикасности одбране.
Начелник ГШ је дужан да обавести МУП у случају да се лица се која се налазе на критичним локацијама не удаље по налогу помоћника за обезбеђење и осматрање.
Чланови штаба су и Руководиоци радних јединица (за обезбеђење и осматрање и оперативу су за сваку реку понаособ)
2. РЈ Цивилне заштите има надлежност да по унапред испланираном Плану, програму и евиденцији врши активирање добровољних лица и транспорт на планираним локацијама у циљу цивилне заштите.
 - Руководилац РЈ Цивилне заштите, његови помоћници и повереници у контакту са начелником ГШ по приоритету распоређује људе у одређене РЈ.
 - Нпр. из месних заједница (МЗ) које нису угрожене поплавама по један аутобус, нпр. 20 МЗ x 50 = 1000 људи лоцирани у бази (*) или се директно упућују на локације.(са потребном опремом којом се задужује Повереник групе од 10 људи).
 - ПОТРЕБНО ЈЕ минимум
За реку канал ФКС, Вољевачки поток 100 помоћника – заменика, који ће бити распоређени у радне јединице.
 - У зависности колико лица је активирала РЈ Цивилна заштита, толико морају сва лица да се обезбеде са потребном опремом.
 - Сва лица укључена у одбрану од поплава морају да се задуже са основним средством и додатном опремом или алатом по функцији коју обавља. Основна средства су чизме, кабаница, а додатна опрема су рукавице, лопате, виле, грабуље - дуже, чекићи, лампе, светлећи прслуци, светлеће бакље.
 - Потрошан материјал су цакови, канап, најлон, гвожђе - спајалице, песак, гориво за пумпе.

3. РЈ Обезбеђење и осматрање водостаја и радова - одбране које врши на критичним локацијама које могу бити линијског и тачкастог карактера.

- Руководилац обезбеђења и осматрања (реке) - РОО
За сваку реку 1 реда има заменика и помоћнике у зависности од карактера зоне-локације, као и за сваку угрожену Месну заједницу. За МЗ то су чланови МЗ.
- За сваку критичну локацију потребна су два помоћника за обезбеђење и осматрање који јављају Руководиоцу ОО тренутно стање водостаја у односу на доњу коту конструкције мост, насипа или саобраћајнице и стање насипа у односу на притисак високог водостаја . Врше упозорења трећим лицима да се уклоне из критичне локације.
- За линијске локације (насип) помоћник (за обезбеђење и осматрање) је потребан за сваку обалу понаособ, који има обавезу да не дозвољава трећим лицима да прилазе брањеним косинама насипа или зони радова, у супротном обавештава РОО.
- Руководилац ОО извештава Начелника ГШ о ситуацији на терену и потреби за ангажовањем Муп-а.
- Чланови угрожених Месних заједнице обављају дужност као Помоћници ОО и у контакту су са Руководиоцем ОО за своју реку и са Начелником ГШ.
- Сва лица у јединици обезбеђења и осматрања (ЈОО) морају бити обележена одговарајућим светлећим прслуцима.
- Сви РОО заменици морају бити написмено именовани и обавештени и обучени за своје обавезе..
- Зоне обезбеђења и осматрања су у посебном делу нумерисане и одређене.
- Када Помоћник уочи критичну ситуацију : „продор“ воде кроз насип , место могућег прелива или оптерећење моста од плутајућег наноса, Обавештава Начелника (који даје налог РЈ Оперативи) .Помоћник ОО наводи РЈ Оперативе на локацију за санацију насипа или евакуацију наноса.

4. РЈ Оператива врши радове на критичним локацијама које могу бити линијског и тачкастог карактера.

- РО - Руководилац оперативе контролише радове, распоређује помоћнике ,људство и механизацију на критичне локације по налогу и логистичку подршку начелника ГШ .
- За Свака критичну локацију постоји Помоћник - Руководилац радова на критичној локацији који распоређује људство и механизацију и даје им упутство за рад.
- Сви руководиоци и помоћници морају бити именовани и обавештени о својим обавезама по могућству написмено.
- Критичне тачке су у посебном делу нумерисане и одређене.

5. Евакуација (III - 5 из Основног дела, Оперативног плана) становништва и покретне имовине се врши по приоритету и по следећем распореду:

- По најави упозорења надлежних органа, обавештавају се представници МЗ који са својим помоћницима обавештавају становништво у критичној локације.
- У критичну локацију се упућује Помоћник - Руководилац евакуације критичне локације са својом екипом (заменик, три помоћника и 50 људи)

- Евакуише се у тренутку упозорења прво жива стока и механизација на одређене локације вишег терена (одређује и обезбеђује чланови МЗ), а затим и становништво, (у случају наиласка поплавног таласа, прво становништво).
 - Сви заменици и помоћници морају бити именовани и обавештени.
 - Критичне локације су у посебном делу нумерисане и одређене.
6. РЈ Припрема матерјала врши снабдевање потребног матерјала и средстава за потребе критичних локација ПООП
- РПМ - Руководилац припреме матерјала ЗАДУЖУЈЕ МАТЕРЈАЛ (чизме, кабанице, лопате цакове, најлоне, канапе, рукавице, светлеће прслуке, батеријске лампе, светлеће бакље) по налогу Начелника ГШ обезбеђује матерјал и средства за потребе осталих РЈ на критичним локацијама.
 - Потребна количина потошног матерјала: цакова (20кг.)23.000 ком., количина канапа 17 катура, најлон око 2.100 м2, песак 570м3, гвожђе - спајалице 430ком, гориво за пумпе 200л.
 - Средства: светлећи прслуци 160ком. лампе 80ком., светлеће бакље 80 ком. (за ноћно обележавање пробоја насипа), чекић 3 ком., лопате 200 ком, грабуље 60, виле 60 ком., кабанице 1000 ком, гумене чизме 1000 пари, 500 ком рукавица, гумене чамце итд.
 - Опрема: Муљне пумпе већег капацитета, одговарајући агрегати.
 - Остала опрема потребна за спашавање и евакуацију становништва.
7. РЈ Механизација и транспорт, врши снабдевање и транспорт потребне механизације и људстава за потребе критичних локација ПООП
- Руководилац механизације и транспорта (РМТ) по налогу Начелника ГШ обезбеђује механизацију и транспорт за потребе осталих РЈ на критичним локацијама.
 - РЈ Механизација и транспорт, мора да буде обезбеђена са свом потребном механизацијом за ископ, утовар и транспорт, као и да има обезбеђену логистичку подршку за снабдевање горива и механичарске сервисе.
 - ОБАВЕЗНО: РМТ преко својих помоћника, при најави ПООП тј. упозорења надлежних институција, одмах контролише исправност возила која су планирана за активности у ПООП, и реагује хитно у случају да иста не испуњавају потребну техничку сигурност и исправност.
 - Исту обавезу РМТ има и према руковоцима машина и возачима камиона.
 - Опрема: РЈ мора да има на располагању стручно обучене људе за руковање муљних пумпи већег капацитета и одговарајућих агрегата.
 - РЈ Механизација и транспорт, мора да има на располагању минимум 5 утоваривача (ровокопача), 10 камиона, трактора са приколицом 15ком.
8. РЈ Прва помоћ, смештај, евиденција, врши обавезе по тачке III - 5. и III - 6 у Оперативном плану одбране од поплава....

Закључак:

- Сви руководиоци и помоћници РЈ морају написмено бити обавештени о својим надлежностима и обавезама.
- Сви руководиоци и помоћници РЈ морају писмено водити евиденцију о пријему и издавању матерјала, налога и др.....

Образац - евиденција добровољних лица у функцији цивилне заштите:

Месна заједница(МЗ).....

Председник МЗ..... бр.лк.....тел.....

Заменик бр.лк.....тел.....

Списак добровољаца :

1..... бр.лк.....тел.....

..... бр.лк.....тел.....

..... бр.лк.....тел.....

..... бр.лк.....тел.....

..... бр.лк.....тел.....

..... бр.лк.....тел.....

..... бр.лк.....тел.....

..... бр.лк.....тел.....

..... бр.лк.....тел.....

..... бр.лк.....тел.....

..... бр.лк.....тел.....

..... бр.лк.....тел.....

..... бр.лк.....тел.....

..... бр.лк.....тел.....

..... бр.лк.....тел.....

..... бр.лк.....тел.....

..... бр.лк.....тел.....

..... бр.лк.....тел.....

Упутство за рад

Руководиоца РЈ Оператива
(заменика)

Руководиоц РЈ Оперативе, рекеје дужан:

1. Да координира између својих помоћника (заменика) критичних локација и руководиоца других РЈ.
2. Редовно извештава начелника ГШ о степену ефикасности одбране.
3. Води дневник рада.
4. Доставља начелнику дневни писани извештај о раду (свом, помоћника...)

Примио :

бр.лк.

датум.

.....

.....

.....

.....

.....

.....

.....

.....

.....

Упутство за рад

Помоћника РЈ Оператива
(заменика)

Помоћник РЈ Оперативе критичне локације дужан је :

1. Да руководи радовима по ДЕТАЉНОМ УПУТСТВУ на критичним локацијама.
2. Редовно извештава руководиоца РЈ Оперативе своје реке о степену ефикасности одбране.

Примио :

бр.лк.

датум.

.....

.....

.....

.....

.....

.....

.....

.....

.....

.....

ДЕТАЉНО УПУТСТВО :

Санирање насипа од провирања воде :

1. Након обележавања критичне тачке од стране помоћника РЈОО, врши се ХИТАН довоз радне снаге, готових цакова (20 ком.), најлона око 2м2, спајалице типа П (4ком) на локацију са најближег моста.
2. Најлон се рашири од провирног отвора ка ножици косине и добро фиксира спојницама близу око оштећења, затим се наслажу цакови да максимално оптерећују отвор у насипу.

Надвишење обала од преливања воде :

1. Надвишење обала се изводи са почетком Одбране од поплава на већ познатим деоницама које су раније преливале.
2. Распоред људи и механизације извршити тако да радња изградње насипа буде ефикасна тј. да не дође до укрштања радних праваца и сл.
3. Са сваку деоницу је тачно предвиђена радна снага и матерјал.
4. Надвишење се изводи слагањем цакова у облик насипа димензија у пресеку 1 (1,5) м ширине и 0,5 (1) м висине.
5. Након израде насипа о цакова, постави се најлон да преклопи нови насип и постојећу обалу.
6. Најлон се фиксира цаковима на насипу, а спојницама на обали.

Упутство за рад

Руководиоца РЈ Обезбеђење и осматрање РЈОО
(заменика)

Руководиоц РЈ Обезбеђење и осматрање реке.....је дужан :

1. Да координира између својих помоћника (заменика) критичних локација и руководиоца других РЈ.
2. Руководиоци РЈ Обезбеђење и осматрање месних заједница су чланови МЗ.
3. Редовно извештава начелника ГШ о степену ефикасности одбране.
4. Води дневник рада.
5. У случају слабог ефекта плана А, предлаже начелнику ГШ почетак плана Б на својој реци.
6. Доставља начелнику дневни писани извештај о раду (свом, помоћника...)

Примио :

бр.лк.

датум.

.....

.....

.....

.....

.....

.....

.....

.....

Упутство за рад

Помоћника РЈ Обезбеђење и осматрање (заменика)

Помоћник РЈ Обезбеђење и осматрање критичне локације , дужан је да :

1. Да обезбеђује и осматра стање водостаја и објеката на критичним локација
2. налаже лицима која немају овлашћења, да се уклоне са критичне локације.
3. На својој деоници од 300 м са замеником пажљиво осматра ножицу брањене косине, да није дошло до провирања воде кроз тело насипа. У случају појаве воде, алармира руководиоца РЈ ОО и РЈ Оператива, и обележава критичну тачку (ноћу - бакљом).
4. Обавезно ношење светлећег прслука и лампе ноћу.
5. Редовно извештава руководиоца РЈ Обезбеђење и осматрање своје реке о безбедносном стању на критичној локацији.

Примио :

бр.лк.

датум.

.....

.....

.....

.....

.....

.....

.....

.....

Упутство за рад

Руководиоца РЈ Припрема матерјала (заменика)

Руководиоц РЈ Припрема матерјала, дужан је:

1. Да координира између руководиоца других РЈ и распоређује расположиви матерјал .
2. Написмено задужује једно лице – десетара за десет радника потребном опремом, који је дужан да исти матерјал раздужи након завршетка одбране.

3. Редовно извештава начелника ГШ о расположивој количини матерјала и потребне опреме и касније о стању раздужености опреме.
4. Води дневник рада.
5. Доставља начелнику дневни писани извештај о раду (свом, заменика...)

Примио :

бр.лк.

датум.

.....

.....

.....

.....

.....

.....

.....

.....

Упутство за рад

Руководиоца РЈ Механизација и Транспорт
(заменика)

Руководиоц РЈ механизације и транспорта, дужан је :

1. Да координира између руководиоца других РЈ и распоређује механизацију и транспортна возила по ПООП .
2. Кординира са логистичком групом која снабдева машине и возила горивом и механичким услугама.
3. Написмено задужује једно лице – које води написмено води евиденцију о потрошњи горива и другог матерјала.
4. Редовно извештава начелника ГШ о стању и количини механизације и возила и одзиву планираних фирми.
5. Води дневник рада.
6. Доставља начелнику дневни писани извештај о раду (свом, заменика...)

Примио :

бр.лк.

датум.

.....

.....

.....

.....

.....

.....

.....

.....

2.5 Графички прилози

3. План превентивне одбране од поплава- ППОП

План превентивне одбране од поплава (ППОП) се спроводи од тренутка престанка проглашења ванредне ситуације до најаве упозорења надлежних органа о очекиваном повећању падавина и повишење водостаја река (нпр. црвени метео аларм).

3.1. ППОП узводно од критичних локација.

Поменута критична места, локације и деонице су лоциране углавном у урбаним деловима града и месним заједницама, и зато је препоручљиво да се превентивна одбрана од поплава врши пре доласка поплавног таласа до поменутих локација.

Горњи делови слива поменутих водотока (Медојевац, Ивковачки Прњавор, Топола, Шуљковац, Шантровац, Белица и др.), дају могућност да се изградњом одређених објеката протицај великих вода успори и задржи, што даје могућност и време за ефикаснију активну одбрану од поплава.

Изградњом објеката - попречних преграда на одређеним местима ублажава се пад речног тока и самим тим успорава протицај, и пружа се прилика за решавање проблема клизишта који је све чешћи. Изградњом објеката - ретензија на одређеним местима се контролисано плави пољопривредно земљиште и постиже се задржавање одређене количине воде и самим тим и успор у отицању .

Антиерозивни радови у смислу забране сече шума и активирања организоване садње садница шума у горњем делу слива би знатно утицало на успор отицања.

За све поменуте радове је потребна детаљна анализа теренских података и прорачуна.

3.2. ППОП низводно од критичних локација

Критична места као што су железнички мостови скоро за трећину смањују протицајни профил корита за велику воду.

И поред ефикасне активне одбране од поплава у зони мостова и затварања насипа у правцу железничког саобраћаја, услед дужег оптерећења велике воде може доћи до рушења мостова а самим тим и "мобилних" насипа, чиме би био угрожен град.

У блиској прошлости нам је доказано да се количине падавина по којима су димензионисани постојећи регулациони објекти драстично мењају, и самим тим се не може предвидети сигурност

активне одбране од поплава, зато се мора предвидети резервно решење, а то је контролисано плављење пољопривредних површина низводно од критичних локација у доњем делу слива.

Контролисано плављење пољопривредних површина би се преко објеката - армиранобетонских прелива на одређеним местима и висинским kotaма насипа упуштале у зоне пољопривредних површина (Рибник, Буковче, Ново Ланиште, брањена касета десно обалног насипа зоне ушћа реке Лугомир у реку Велику Мораву).

На поменути локацијама би се примила велика количина воде која би растеретила главне токове отицаја река Лугомир и Белицу.

Поменуте касете би се помоћу постојећих и нових система за одводњавање лако испразниле након пада водостаја главних реципијената. Касете морају да се обезбеде зечијим насипима и бочним каналима за усмеравање отицања унутар касета.

За све поменуте радове је потребна детаљна анализа теренских података и прорачуна.

1.3. Грађевине и инвестициона вредност ППОП

Анализе, елаборати и пројекти одређених објеката су условљени многим подацима и условима за које треба време за добијање истих.

Процењена вредност (искуствено) се креће око 2.000.000 дин, за објекте преграда, ретензија и прелива, у зависности од величине објекта.

3.4. ППОП атмосферских вода Града Јагодине

Црпне станице, жабљи поклопци, пропусти и канали на путевима и сливници градских саобраћајница су објекти који морају редовно(плански) да се контролишу, испитују, а нарочито након упозорења надлежних органа о повећању падавина и очекивању високо водостаја река.

ППОП атмосферских вода се мора прецизно испланирати и предати у надлежност одређеним лицима.

3.5. Графички прилози

IV ДОПУНА ПЛАНА (по мишљењу ЈВП Србија вода из 2014 год.)

На основу мишљења ЈВП Србија вода за Оперативни план одбране од поплава водотока 2 реда за 2014 год. приступило се реализацији допуне за 2015 год.по тачкама :

4.1. и 4.2.:

У циљу израде планске и техничке документације за одржавање протицајних профила водотока 2 реда, и изградњу одбранбених система за заштиту територије града Јагодине од великих вода, а услед хидролошке неизучености сливова (јер се на већини водотока не врше хидролошка осматрања)потребних за хидротехничке анализе, приступило се ОБЕЛЕЖАВАЊУ максималних водостаја из 2014 год. (са додатном висином сигурности) на мостовима и карактеристичним објектима у циљу обележавања критичних плавних зона (након геодетског снимања терена).

4.3. и 4.4. :

Извод из Нацрта Генералног урбанистичког плана Града Јагодине :

- "У наредном периоду потребно је регулисати водотокове 1. и 2. реда кроз насељена (не насељена) места са усвојеним критеријумом заштите и забраном грађења у инудационом подручју(ограниченом границом поплавног подручја док се не изврше регулације водотока). Планира се наставак регулације Лугомира око 4,0 км, Вољевачког потока и осталих водотокова у укупној дужини око 14,0 км.

На целој територији општине треба применити интегрално уређење бујичних сливова са антиерозионим (грађевинско - техничким) радовима за уређење бујичних водотокова са изградњом преграда за задржавање наноса и биолошко - ретензионим радовима у циљу контролисаног плављења, комбинованих са административно - пропагандним мерама, у складу са Оперативним планом одбране од поплава 2. реда."

- "за све радове на водном земљишту, приобалном земљишту и за потребе коришћења водног земљишта, неопходно је поштовање Закона о водама («Сл.гласник РС», бр.30/10), односно за све активности је неопходноно прибављање водопривредних услова."

- "Правила грађења детаљније ће се разрадити кроз планове генералне и детаљне регулације при чему морају бити у складу са смерницама датим у правилима грађења у плановима вишег реда, а све у складу са условима одговорних Водопривредних предузећа и важећим законима."

- "У заштитном појасу водотока 1. и 2. реда на основу чл.115 - чл.121, Закона о водама, може да се гради, односно постављају , објекти ниско и високоградње и др. по претходно прибављеном мишљењу, условима и сагласностима управљача водопривредног објекта. "

- "У наредном периоду потребно је регулисати водотокове 2.реда кроз насељена (не насељена) места са усвојеним критеријумом заштите и забраном грађења по мин 10 м са обе стране од осовине тока водотока и у зони поплавног подручија. Зона поплавног подручија за водотоке 1. и 2. реда одредиће се у плановима нижег реда на основу границе поплавног подручија или на основу услова надлежног органа."

ГОДИШЊИ ПЛАН ПРЕВЕНТИВНИХ МЕРА И РАДОВА НА ВОДОТОВОЦИМА 2 РЕДА ЗА 2021

Одржавање водока 2 реда на територији града Јагодине се врши :

- На критичним тачкама и критичним деоницама а на основу локалног Оперативног плана одбране од поплава, које угрожавају становништво и инфраструктуру. У приоритете спадају наноси (спрудови) на конвексним кривинама, мостови, пропусти и ушћа.
- По захтевима становништва који су угрожени деловањем неуређених водотокова 2 реда.

1.1. Канали у селима Ново Ланиште, Рибник, Буковче, L=2000м	145,000.00
1.2 Поток у селу Доњи Рачник L=150м	218,000.00
1.3 Вољевачки поток зони "Руског" гробља , L=2000м	757,500.00
1.4. СЛИВ ЛУГОМИРА - Пропусти, ушћа и критичне деонице на Лукарском,Урсулачком,Брестовачком потоку, Дуленска река и Жупањевка L=500м	520,000.00
1.5. Регулације Штипљанске реке (Црновршке) кроз село Трнава, фаза 1 L=500м	375,000.00
1.6. Радови на регулацији потока низводно од саобраћајног моста у селу Мали Поповић	1,500,000.00
1.7. Припремни радови за ПРЕВЕНТИВНУ ОДБРАНУ ОД ПОПЛАВА - ПЛАН Б L=3000м	130,000.00
1.8. Ангажовање Института Јараслав Черни на испитивању акумулације у Милошеву	2.000.000

БРОЈ:87-7/2021-01

СКУПШТИНА ГРАДА ЈАГОДИНА

ПРЕДСЕДНИК СКУПШТИНЕ ГРАДА
Драган Марковић, с.р.

ГРАФИЧКИ ПРИЛОГ:

