

## **ОДЛУКУ**

### **I**

Доноси се Оперативни план одбране од поплава за воде II реда града Лознице за 2021. годину.

### **II**

Оперативни план одбране од поплава за воде II реда града Лознице за 2021. годину, чини саставни део ове одлуке.

### **III**

Ову одлуку објавити у „Службеном листу града Лознице“.

**ГРАД ЛОЗНИЦА – ГРАДСКО ВЕЋЕ**

**ОПЕРАТИВНИ ПЛАН  
ОДБРАНЕ ОД ПОПЛАВА ЗА ВОДЕ II РЕДА  
ГРАДА ЛОЗНИЦЕ ЗА 2021. ГОДИНУ**

**Лозница, јануар 2021. година**

## САДРЖАЈ

<b>1. ОПШТИ ДЕО</b> .....	3
1.1. Правни основ .....	3
1.2. Топографско-географске карактеристике .....	4
1.3. Хидрографске и климатске карактеристике .....	5
1.4. Извод из Општег плана одбране од поплава и Оперативног плана за воде I реда .....	6
<b>2. ТЕХНИЧКИ ДЕО</b> .....	19
2.1. Водотокови I и II реда на територији града Лознице .....	19
2.2. Процена угрожености од поплава .....	23
2.3. Превентивне мере заштите од поплава .....	33
<b>3. ОПЕРАТИВНИ ДЕО</b> .....	34
3.1. Оперативне мере заштите од поплава .....	34
3.2. Критеријуми за проглашење одбране од поплава .....	36
3.3. Руковођење заштитом од поплава .....	40
3.4. Назив и дужности субјеката за заштиту од поплава .....	42
3.4.1. Преглед задатака учесника у заштити и спасавању од поплава .....	45
3.4.2. Задаци команданта, заменика команданта, начелника Градског штаба, повереника и заменика повереника Цивилне заштите, руководиоца СОТ за одбрану од поплава по фазама одбране од поплава .....	48
3.5. Одговорна лица укључена у одбрану од поплава .....	51
3.6. Преглед механизације и опреме која се ангажује .....	52
3.7. Начин узбуњивања .....	56
<b>4. ЕКОНОМСКИ ДЕО</b> .....	56
4.1. Програм редовног одржавања водотокова вода II реда на територији града Лознице за 2020. годину – Извод .....	57
<b>5. ПРИЛОЗИ</b> .....	64
5.1. Шема руковођења и координације субјектима одбране од поплава	
5.2. Географске карте .....	64
5.3. Евиденција чланова Градског штаба за ванредне ситуације .....	67

## 1. Општи део

### 1.1. Правни основ

Одбрана од полава на територији Републике Србије се спроводи на основу следећих прописа:

- Законом о водама („Службени гласник РС”, број 30/10, 93/12, 101/16, 95/18 и 95/18-др. закон);
- Уредбом о утврђивању Општег плана за одбрану од поплава за период од 2019-2025 године („Службени гласник РС”, број: 18/19);
- Оперативни план одбране од поплава за 2021. годину („Службени гласник РС”, број: 158/2020);
- Закона о смањењу ризика од катастрофа и управљању ванредним ситуацијама („Службени гласник РС”, број: 87/18);

Одбрана од поплава је поверена следећим субјектима:

- Републичкој дирекцији за воде - Министарства пољопривреде шумарства и водопривреде,
- Сектору за ванредне ситуације – Министарства унутрашњих послова,
- Јавним водопривредним предузећима,
- Локалној самоуправи.

Одбрану од поплава на водотоковима II реда спроводи локална самоуправа, према одредбама из члана 55. став 5. Закона о водама („Службени гласник РС“, број: 30/10, 93/12, 10/16, 95/18 и 95/18-др.закон). У циљу ефикасног функционисања система заштите, потребно је константно усклађивање локалног са републичким планом, а у погледу заштите од поплава и бујичних поплава, локалној самоуправи су потребни национални ресурси осматрања и обавештавања.

План одбране од поплава на територији јединице локалне самоуправе мора имати интегрални карактер, обухватајући целокупно подручје које може бити угрожено не само од бујичних токова без заштитног система, већ и од уређених водотока са изграђеним заштитним водопривредним објектима. Тиме је обезбеђена могућност организовања интегралне одбране од поплава штетног дејства вода на подручју целе територије.

Локалним планом дефинише се програм мера, радова и активности за неповољне хидролошке околности на назначеном подручју у целини.

Радови, мере и активности су систематизовани по фазама одбране од поплава и по учесницима (субјектима), са дефинисаним задужењима и обавезама у свакој фази одбране посебно.

### 1.2. Топографско –географске карактеристике

Подручје града Лознице налази се у западном делу Републике Србије на самој граници са Босном и Херцеговином уз реку Дрину. Захвата површину од 612 km<sup>2</sup> на којој живи 79 237

становника (попис становника 2011. године), са укупно 54 насеља (56 месних заједница) и 47 катастарских општина.

На западној страни границу града чини река Дрина, са северне и источне стране је територија града Шапца, са југозападне територија општине Мали Зворник, а са јужне територија општине Крупањ.

Подручје града Лознице спада у подручје где су нарочито изражени ниско брежуљкасти (100 до 200 м.н.в.) и средње брежуљкасти терени (200 до 300 м.н.в.) укупне територије.

Ниско брежуљкасти захватају 49% укупне територије, а брежуљкасти 31%. Високо брежуљкасти (300 до 400 м.н.в.) чини 10%, брдовито брежуљкасти (400 до 500 м.н.в.) чини 4%, брдовити терен (преко 500 м.н.в.) чини 4%, а равничарски (од 100 м.н.в.) чини 2% укупне територије града. Највиша тачка има квоту 779 м.н.в. (Црни врх) и налази се на планини Гучево, док је најнижа 98 м.н.в. и налази се на крајњем северу града и покрива приобални појас реке Дрине.

У погледу рељефа могу се издвојити три морфолошки изразите целине:

- на југозападу подручје Подрињских планина испресецано бројним планинским токовима изнад којих се дижу стрме долине стене а чине га планине Гучево и Борања;
- на североистоку подручје брежуљкастих узвишења чини га планина Цер са Иверком која представља карактеристично хорте узвишење, испресецано је водотоковима који отичу Лешничком реком и реком Јадар;
- остали део са равничарским и валовитобрежуљкастим теренима чини долина реке Дрине и њених притока.

Поред Лознице која има статус града, као приградска насеља издвајају се: Клупци, Лозничко Поље, Башчелуци, Краишници, Плоча и Трбушница. Као посебно насеље градског типа издваја се Бања Ковиљача и Лешница. Остала насеља су: Брадић, Брњац, Брезјак, Велико Село, Воћњак, Горња Бадања, Горња Борина, Горња Сипуља, Горње Недељице, Горњи Добрић, Грнчара, Доња Бадања, Доња Сипуља, Доње Недељице, Доњи Добрић, Драгинац, Зајача, Јадранска Лешница, Јаребице, Јелав, Јошева, Југовићи, Каменица, Козјак, Коренита, Клупци, Лешница, Липница, Липнички Шор, Милина, Ново Село, Пасковац, Помијача, Рибарица, Руњани, Симино Брдо, Слатина, Стража, Ступница, Текериш, Трбосиље, Филиповићи, Цикоте, Чокешина и Шурице.

### 1.3. Хидрографске и климатске карактеристике

**Хидрографска мрежа на територији града Лозница** припада сливу реке Дрине. Може се рећи да сви водотокови на територији града Лознице имају особине бујица. На њима се смењују интервали изразито високих и изванредно малих вода.

Појава великих вода је последица већих интензивних падавина, наглог отапања снега, изразитијег нагиба терена, постојања повећаних ерозивних процеса и уништавања шумског покривача, што значи да највећи део ових вода протекне у виду поплавног таласа и то у пролеће и зиму док у вегетационом периоду њихова корита имају мало воде, а као последица

су нагле поплаве које постају све учесталије, интензивније, а у стању су да у најкраћем року и мање речне токове претворе у рушилачке бујице и ерозивне процесе који могу угрозити људске животе и материјална добра.

**Клима је умерено-континентална.** На северу, североистоку и истоку, микрорегије налазе се Подрињске планине: Цер, Иверак, Влашић, Гучево и Борања које утичу на климу Подриња и микроклиму града Лознице.

За поднебље Лознице карактеристична су и велика одступања климатских елемената од њихових просечних вредности, као и брзо смењивање различитих временских типова.

**Средња годишња температура ваздуха** у Лозници је 12,1оС, стварно трајање сунчевог сјаја (ефективна инсолација) износи годишње просечно 2.041 сат. С обзиром на показатеље може се климат Лознице и њене околине окарактерисати као веома погодан. Максимална икад забележена температура била је 42,3 °С 24. јула 2007. године а најнижа -25,4 °С 24. јануара 1963. године.

**Средња годишња количина падавина** износи око 819.5 мм, односно минимална количина падавина се појављује у јуну са 94.4мм, а затим у мају са 85.7мм. Најкишовитија је била 1937. година где је измерено 1324,5 мм падавина.

**Максимална количина падавина** регистрована је од 14-16.05.2014. године и износила је и до 217 мм.

**Највећа дебљина снежног покривача** износила је 69 см, 13. и 14. фебруара 1984. године.

Преовлађујуће струјање ваздушних маса у Лозници је из правца југозапада, а затим северни ветар, северозападни и западни ветар. Најмању учесталост има југоисточни ветар. Највеће брзине измерене су при ветровима са севера, северозапада и запада и износе 87,8 км/х. Олујних ветрова у Лозници има веома мало и јављају се у просеку два пута годишње.

**Најзаступљенији ветрови на простору Лознице** по мерењима из 2013, 2014 и 2015. године су из правца севера (честине 169,6 и брзине 2,4 m/s) и западни (честине 133,3 и брзине 2,1 m/s).

#### **1.4. Извод из Општег плана одбране од поплава и Оперативног плана за воде I реда**

Уредбом Владе РС („Службени гласник РС“ број: 18/2019 ) утврђен је Општи план за одбрану од поплава за период од 2019. до 2025. године. Овим планом дефинисано је:

- територијална организација за одбрану од поплава;
- организација одбране од поплава;
- превентивне мере, активности, радови и извештавање о стању и спремности за одбрану од поплава;
- координација и руковођење одбраном од поплава;
- фазе одбране од поплава и ванредне ситуације;

- овлашћења и дужности лица која координирају одбрану од поплава;
- дужности, одговорности и овлашћења лица која руководе одбраном од поплава и извештавање о оствареној одбрани од поплава;
- дужности и одговорности предузећа и других субјеката који учествују у спровођењу одбране од поплава, хитним интервенцијама и радовима.

**На водама II реда редовна, односно ванредна одбрана од поплава проглашава се на деоницама на којима постоје изграђени заштитни водни објекти тј. на деоницама на којима се спроводи одбрана од поплава, по испуњењу утврђених критеријума за проглашење редовне, односно ванредне одбране од поплава из локалног оперативног плана.**

На водама II реда на којима не постоје изграђени заштитни водни објекти **стање приправности** се проглашава по испуњењу утврђених критеријума за проглашење стања приправности из локалног оперативног плана.

О потреби проглашења ванредне ситуације услед поплава на водама II реда на територији јединице локалне самоуправе одлучује градоначелник.

**Редовну, односно ванредну одбрану од поплава на водама II реда** на којима се спроводи одбрана од поплава, проглашава члан надлежног штаба за ванредне ситуације задужен за мере заштите од поплава у сарадњи са Стручно оперативним тимом за одбрану од поплава штаба за ванредне ситуације, у складу са законом којим се уређују ванредне ситуације и о томе обавештава надлежног руководиоца из републичког оперативног плана.

**Надлежни орган јединице локалне самоуправе је дужан да:**

- од надлежног јавног водопривредног предузећа прибави ажурне информације, податке и документацију у вези уређења водотока и заштите од штетног дејства, као и документацију у вези управљања ризицима од поплава која се односи на територију јединице локалне самоуправе и да их угради у локални оперативни план;

- донесе локални оперативни план који, поред садржине утврђене Законом о водама, садржи и: превентивни део (мере и радови на смањењу ризика од поплава), извод из републичког оперативног плана за територију јединице локалне самоуправе и оперативни део за воде II реда (штићена поплавна подручја са заштитним објектима и нештићена поплавна подручја са угроженим објектима и утврђеним критеријумом за проглашење стања приправности ради заштите од поплава);

- донесе годишњи програм мера и радова на смањењу ризика од поплава који обухвата: одржавање и санацију заштитних водних објеката на водама II реда, одржавање водотокова из локалног оперативног плана, радове на реконструкцији постојећих и изградњи нових заштитних објеката на водама II реда и објеката за одводњавање, као и организацију одбране од поплава, евидентирање поплавних догађаја и план комуникација учесника у одбрани од поплава, у складу са законом којим се уређује област вода и законом којим се уређују ванредне ситуације.

**За координацију одбране од поплава** на јединственом водном простору Републике Србије задужен је главни координатор одбране од поплава. Старешина органа управе у саставу Министарства је главни координатор по положају. Главни координатор има помоћнике.

**За координацију одбране од поплава за територију јединице локалне самоуправе** задужено је лице одређено локалним оперативним планом.

Лице задужено за координацију одбране од поплава за територију јединице локалне самоуправе је, за време одбране од поплава на својој територији, дужно да непрекидно размењује информације од значаја за интегрално управљање одбраном од поплава на водама II реда са јавним водопривредним предузећем надлежним за спровођење одбране од поплава на водама I реда на територији јединице локалне самоуправе, сагласно плану комуникација. Лице задужено локалним оперативним планом дужно је да евидентира податке о свим поплавним догађајима на водама II реда и да их достави надлежном јавном водопривредном предузећу.

**Одбраном од поплава на водама I реда** и системима за одводњавање у јавној својини услед наиласка великих вода и повишених водостаја услед нагомилавања леда, на основу овлашћења утврђених Општим планом, руководе лица која су именована у републичком оперативном плану:

- на водним подручјима на територији за коју је основано јавно водопривредно предузеће одбраном од поплава руководи главни руководилац одбране од поплава. Директор јавног водопривредног предузећа је главни руководилац по положају, који има заменике, и то: заменика за одбрану од поплава од спољних вода и заменика за одбрану од поплава од унутрашњих вода;
- на водном подручју, одбраном руководи руководилац одбране од поплава на водном подручју, који има заменика и помоћнике. Руководилац на водном подручју је лице из реда запослених у јавном водопривредном предузећу;
- на сектору, одбраном руководи секторски руководилац одбране од поплава, који има заменике. Секторски руководилац је лице из реда запослених у територијално надлежном предузећу;
- на деоницама, одбраном руководи деонични руководилац одбране од поплава, који има заменике. Деонични руководилац је лице из реда запослених у територијално надлежном предузећу.

Одбраном од поплава од унутрашњих вода, на системима за одводњавање у јавној својини, руководе:

- на мелиорационом подручју одбраном руководи руководилац одбране од поплава на мелиорационом подручју, који има заменика и помоћнике. Руководилац на мелиорационом подручју је лице из реда запослених у јавном водопривредном предузећу;
- на хидромелиорационом систему за одводњавање у јавној својини одбраном руководи руководилац хидромелиорационог система који има заменика. Руководилац хидромелиорационог система је лице из реда запослених у територијално надлежном предузећу.

**Одбраном од поплава на водама II реда** руководи лице одређено локалним оперативним планом, у складу са општим планом и прописима којима се уређује заштита, спасавање и ванредне ситуације.

Заменици руководилаца одбране од поплава, замењују руководиоце у случају њихове одсутности, спречености и при вишесменском раду током спровођења одбране од поплава,



као и по налогу руководиоца, са свим овлашћењима, дужностима и одговорностима руководиоца.

**Одбрана од поплава, услед наиласка великих вода (спољних и унутрашњих) и услед нагомилавања леда, организује се и спроводи, у зависности од степена опасности, према следећим фазама: редовна и ванредна одбрана од поплава.**

**Редовна одбрана од поплава од спољних вода на водама I реда** проглашава се на речној деоници када водостај на меродавној водомерној станици или другом мерном месту достигне ниво редовне одбране утврђен у критеријумима за увођење мера одбране од поплава из републичког оперативног плана, а очекује се даљи пораст водостаја или када су заштитни водни објекти угрожени услед дуготрајно високих водостаја.

**Ванредна одбрана од поплава од спољних вода на водама I реда** проглашава се на речној деоници када водостај на меродавној водомерној станици или другом мерном месту достигне ниво ванредне одбране утврђен у критеријумима за увођење мера одбране од поплава из републичког оперативног плана, а очекује се даљи пораст водостаја или када су заштитни водни објекти угрожени услед дуготрајно високих водостаја.

На водама I реда бујичног карактера, када водостај на меродавној водомерној станици или другом мерном месту достигне ниво редовне одбране утврђен у критеријумима за увођење мера одбране од поплава из републичког оперативног плана, а очекује се даљи пораст водостаја или када су заштитни водни објекти угрожени, проглашава се ванредна одбрана од поплава од спољних вода.

Одбрана од поплава услед нагомилавања леда проглашава се уколико су услед стварања, покретања и нагомилавања леда на водотоку угрожени водни и инфраструктурни објекти на водотоку и приобаље. Фазе одбране од леда (редовна, ванредна) утврђене су у републичком оперативном плану по водотоковима, у зависности од процента покривености водене површине, услова покретања и нагомилавања леда.

Одбрана од поплава (редовна и ванредна) од унутрашњих вода проглашава се на хидромелиорационом систему за одводњавање у јавној својини у зависности од остварених услова по бар једном од четири меродавна критеријума који се дефинишу у републичком оперативном плану.

**На водама II реда, редовна, односно ванредна одбрана од поплава** проглашава се на деоницама на којима постоје изграђени заштитни и регулациони водни објекти, по испуњењу утврђених критеријума за проглашење редовне, односно ванредне одбране од поплава из локалног оперативног плана.

Ванредна одбрана од поплава се проглашава и изван угрожених подручја која нису штићена, у циљу заштите људских живота, материјалних добара и инфраструктуре, услед неповољних хидролошких и метеоролошких услова.

Одбрану од поплава од спољних вода и нагомилавања леда на водама I реда по фазама проглашава и укида наредбом руководиоца на водном подручју, на предлог секторског

руководиоца, а у складу са условима и критеријумима утврђеним републичким оперативним планом.

Секторски руководилац је дужан да обавести руководиоца на водном подручју о стању заштитних водних објеката, а руководилац за хидролошке прогнозе о хидролошким и метеоролошким условима, који би захтевали проглашење одбране од поплава од спољних вода и нагомилавања леда на водама I реда пре достизања критеријума утврђених републичким оперативним планом.

Руководилац на водном подручју може да, на предлог свог помоћника или секторског руководиоца, на водама I реда прогласи поједину фазу одбране од поплава од спољних вода и нагомилавања леда и пре достигнутих утврђених критеријума за њено проглашење, ако стање водних објеката или хидролошке и метеоролошке прилике то захтевају.

Руководилац на водном подручју може да, на предлог свог помоћника или секторског руководиоца, на водама I реда наредбом укине поједину фазу одбране од поплава од спољних вода и нагомилавања леда и пре него што наступе критеријуми утврђени републичким оперативним планом, ако закључи да стање водних објеката и хидролошке и метеоролошке прилике то дозвољавају.

Одбрану од поплава од унутрашњих вода на хидромелиорационим системима за одводњавање у јавној својини, по фазама проглашава и укида наредбом руководилац на мелиорационом подручју, на предлог руководиоца хидромелиорационог система, а у складу са условима и критеријумима утврђеним републичким оперативним планом.

**Наредба о проглашењу и укидању одбране од поплава на водама I реда** и системима заштите од унутрашњих вода у јавној својини, доставља се надлежном предузећу које спроводи одбрану од поплава, односно секторским руководиоцима, руководиоцима хидромелиорационих система, главним руководиоцима, главном координатору и координатору, РХМ Заводу, Националном центру 112 и надлежном штабу за ванредне ситуације. По потреби, надлежним органима суседних држава се доставља обавештење о спровођењу одбране од поплава.

**Редовну, односно ванредну одбрану од поплава на водама II реда** на којима се спроводи одбрана од поплава, проглашава и укида лице одређено локалним оперативним планом.

**Када је испуњен један од услова по критеријумима** из републичког оперативног плана, уз истовремено погоршање режима унутрашњих вода и постојање опасности од директног плављења насеља и инфраструктурних објеката, постоји потреба проглашења ванредне ситуације услед поплава од унутрашњих вода.

Уколико стање заштитних водних објеката и људски и материјални ресурси нису довољни за ефикасну одбрану од поплава, главни руководилац је у обавези да о потреби проглашења ванредне ситуације услед поплава од спољних вода, односно нагомилавања леда или унутрашњих вода, обавести главног координатора, координатора и надлежни орган, у складу са законом којим се уређују ванредне ситуације.

**О потреби проглашења ванредне ситуације услед поплава на водама II реда** на територији јединице локалне самоуправе, лице задужено локалним оперативним планом за одбрану од

поплава обавештава надлежни орган, у складу са прописима којима се уређују ванредне ситуације.

**Оперативни плана за одбрану од поплава вода I реда за 2021. годину**, прописује следеће: Град Лозница припада водном подручју Сава, Правно лице задужено за организовање и спровођење одбране од поплава на водотоцима I реда је ЈВП „Србијаводе“ -ВПЦ „Сава-Дунав“ Нови Београд. Град Лозница обухваћен је Републичким Оперативним Планом као сектор С 6. односно деонице водног подручја С 6. водног подручја Сава, а према Наредби утврђивања републичког Оперативног плана за одбрану од поплава који се односи на водотоке I реда. Наредбом Владе РС („Службени гласник РС“, бр. 158/2020) утврђен је Оперативни план за одбрану од поплава за 2021. годину, а који се односи на воде I реда. Оперативни план садржи: 1) Назив правних лица надлежних за организовање и спровођење одбране од поплава на територији Републике Србије и имена руководиоца одбране од поплава и других одговорних лица; 2) Оперативни план за одбрану од поплава од спољних и унуташњих вода и од леда; 3) Преглед хидролошких и метеоролошких станица и пунктова за осматрање ледених појава.

### Табеларни изводи из Оперативног плана одбране од поплава:

#### 1. НАЗИВ ПРАВНИХ ЛИЦА НАДЛЕЖНИХ ЗА ОРГАНИЗОВАЊЕ И СПРОВОЂЕЊЕ ОДБРАНЕ ОД ПОПЛАВА НА ТЕРИТОРИЈИ РЕПУБЛИКЕ СРБИЈЕ И ИМЕНА РУКОВОДИЛАЦА ОДБРАНЕ ОД ПОПЛАВА И ДРУГИХ ОДГОВОРНИХ ЛИЦА

МИНИСТАРСТВО ПОЉОПРИВРЕДЕ И ЗАШТИТЕ ЖИВОТНЕ СРЕДИНЕ РЕПУБЛИЧКА ДИРЕКЦИЈА ЗА ВОДЕ, Булевар уметности 2а, Нови Београд ТЕЛ. 011/201-33-60, факс 011/311-53-70. Е-mail: <a href="mailto:vodoprivreda@minpolj.gov.rs">vodoprivreda@minpolj.gov.rs</a> , WEB sajt: <a href="http://www.rdvode.gov.rs">www.rdvode.gov.rs</a> ГЛАВНИ КООРДИНАТОР ОДБРАНЕ ОД ПОПЛАВА: Наташа Милић, моб. 064/840-40-41, Е-mail: <a href="mailto:natasa.milic@minpolj.gov.rs">natasa.milic@minpolj.gov.rs</a> Помоћници: Мерита Борота, тел. 011/201-33-36, Е-mail: <a href="mailto:merita.borota@minpolj.gov.rs">merita.borota@minpolj.gov.rs</a> . Милица Павловић, тел. 011/201-33-47, Е-mail: <a href="mailto:milica.pavlovic@minpolj.gov.rs">milica.pavlovic@minpolj.gov.rs</a>
---

Табела 1: Координатори одбране од поплава и помоћници

ВОДНО ПОДРУЧЈЕ	ЈАВНО ВОДОПРИВРЕДНО ПРЕДУЗЕЋЕ (ЈВП) ГЛАВНИ РУКОВОДИЛАЦ ОД ПОПЛАВА ЗАМЕНИК	
„ДУНАВ“	ЈВП „СРБИЈАВОДЕ“, Булевар уметности 2а, Нови Београд Тел: 011/311-94-00, 311-94-02, 201-33-82, факс: 011/311-94-03 Е-mail: <a href="mailto:odbrana@srbijavode.rs">odbrana@srbijavode.rs</a> WEB sajt: <a href="http://www.srbijavode.com">www.srbijavode.com</a>	На територији Републике Србије осим територије АП Војводина
„САВА“	ГЛАВНИ РУКОВОДИЛАЦ ОДБРАНЕ ОД ПОПЛАВА: Горан Пузовић, моб. 064/840-40-07, Е-mail: <a href="mailto:goran.puzovic@srbijavode.rs">goran.puzovic@srbijavode.rs</a>	
„МОРАВА“	ЗАМЕНИК за спољне воде и загушење ледом: Јован Баства, моб. 064/840-41-50, Е-mail: <a href="mailto:jovan.basta@srbijavode.rs">jovan.basta@srbijavode.rs</a>	
„ИБАР И ЛЕПЕНАЦ“	ЗАМЕНИК за унутрашње воде: Милош Радовановић, моб. 064/840-40- Е-mail: <a href="mailto:milos.radovanovic@srbijavode.rs">milos.radovanovic@srbijavode.rs</a>	
„БЕЛИ ДРИМ“		

Табела 2: Главни руководиоци по водном подручју и њихови заменици

ВОДНО ПОДРУЧЈЕ	НАДЛЕЖНО ЈАВНО ВОДОПРИВРЕДНО ПРЕДУЗЕЋЕ РУКОВОДИЛАЦ ОДБРАНЕ ОД ПОПЛАВА НА ВОДНОМ ПОДРУЧЈУ ЗАМЕНИК РУКОВОДИОЦА НА ВОДНОМ ПОДРУЧЈУ	ВОДНА ЈЕДИНИЦА	СЕКТОР-ДЕОНИЦА
„САВА“	ЈВП „СРБИЈАВОДЕ“ ВПЦ „САВА-ДУНАВ“, Бродарска бр. 3, Нови Београд Тел: 011/214-31-40, 311-43-25, 213-58-64, 201-81-00 факс: 011/311-29-27, 201-81-12 Е-mail: <a href="mailto:vpcsava@srbijavode.rs">vpcsava@srbijavode.rs</a> РУКОВОДИЛАЦ ОДБРАНЕ ОД ПОПЛАВАНА ВОДНОМ ПОДРУЧЈУ: Јован Баства, моб. 064/840-41-50, Е-mail: <a href="mailto:jovan.basta@srbijavode.rs">jovan.basta@srbijavode.rs</a> ЗАМЕНИК РУКОВОДИОЦА НА ВОДНОМ ПОДРУЧЈУ: Бранислав Тамиловић, моб. 064/840-40-26, Е-mail: <a href="mailto:branislav.camilovic@srbijavode.rs">branislav.camilovic@srbijavode.rs</a>	Дрина -Лозница	С.6., С.7.- С.7.1.,С.7.2.,С.7.3.,С.8

**Табела 3:** Правно лице надлежно за организовање и спровођење одбране од поплава од спољних вода и нагомилавања леда, руководиоца одбране од поплава на водном подручју и његов заменик

ВОДНО ПОДРУЧЈЕ	ЈАВНО ВОДОПРИВРЕДНО ПРЕДУЗЕЋЕ (ЈВП) РУКОВОДИЛАЦ ОДБРАНЕ ОД ПОПЛАВА НА МЕЛИОРАЦИОНОМ ПОДРУЧЈУ ЗАМЕНИК	МЕЛИОРАЦИОНО ПОДРУЧЈЕ	ВОДНА ЈЕДИНИЦА	ОЗНАКА ХИДРО-МЕЛИОРАЦИОНОГ СИСТЕМА (ХМС)
„САВА“	ЈВП“СРБИЈАВОДЕ“ Булевар уметности бр. 2а, Нови Београд Тел: 011/311-94-00, 311-94-02, 201-33-82, Е-mail: <a href="mailto:odbrana@srbijavode.rs">odbrana@srbijavode.rs</a> WEB sajt: <a href="http://w.w.w.srbijavode.com">w.w.w.srbijavode.com</a> РУКОВОДИЛАЦ : Љубиша Миљковић, моб.	„ПОДРИЊСКО-КОЛУБАРСКО“	Дрина-Лозница	ПК21., ПК.22., ПК.23., ПК.24.2., ПК. 25., ПК.26.
	064/840-40-16, Е-mail: <a href="mailto:ljubisa.miljkovic@srbijavode.rs">ljubisa.miljkovic@srbijavode.rs</a> ЗАМЕНИК : Бранко Станојевић, моб. 064/840-40-16, Е-mail: <a href="mailto:branko.stanojevic@srbijavode.rs">branko.stanojevic@srbijavode.rs</a>			

**Табела 4:** Правно лице надлежно за организовање одбране од поплава, руководиоца одбране од поплава на мелиорационом подручју и његов заменик

РЕПУБЛИЧКИ ХИДРОМЕТЕОРОЛОШКИ ЗАВОД СРБИЈЕ, Кнеза Вишеслава 66 Београд  
 Е-mail: [srhvdra@hidmet.gov.rs](mailto:srhvdra@hidmet.gov.rs), [office@hidmet.gov.rs](mailto:office@hidmet.gov.rs), WEB sajt: [www.hidmet.gov.rs](http://www.hidmet.gov.rs)  
 Tel. 011/305-08-99, 254-33-72, факс: 011/254-27-46, Дежурни оперативни телефон: 064/838-52-58  
 РУКОВОДИЛАЦ ЗА ХИДРОЛОШКЕ ПРОГНОЗЕ  
 Дејан Владиковић, моб. 064/838-51-65, тел. 011/305-09-00, 254-33-72, факс: 011/254-27-46,  
 Е-mail: [dejan.vladikovic@hidmet.gov.rs](mailto:dejan.vladikovic@hidmet.gov.rs)  
 ЗАМЕНИК  
 Јелена Јеринић, моб. 064/838-52-77, тел. 011/305-09-00, 305-09-04, факс: 011/254-27-46,  
 Е-mail: [jelena.jerinic@hidmet.gov.rs](mailto:jelena.jerinic@hidmet.gov.rs)  
 ПЕРМАНЕНТНЕ СЛУЖБЕ РЕПУБЛИЧКОГ ХИДРОМЕТЕОРОЛОШКОГ ЗАВОДА, ОДЕЉЕЊЕ ЗА  
 МЕТЕРЕОЛОШКО БДЕЊЕ :  
 ОДСЕК ЗА ПРОГНОЗУ ВРЕМЕНА : тел. 011/305-09-68  
 ОДСЕК ЗА НАЈАВЕ И УПОЗОРЕЊЕ: тел. 011/254-21-84.

**Табела 5:** Републичка организација надлежна за хидрометеоролошке послове

МИНИСТАРСТВО УНУТРАШЊИХ ПОСЛОВА, СЕКТОР ЗА ВАНРЕДНЕ СИТУАЦИЈЕ  
 Управа за ватрогасно спасилачке јединице  
 Горан Николић, моб. 064/892-12-56, Е-mail: [goran.nikolic@mup.gov.rs](mailto:goran.nikolic@mup.gov.rs)  
 Саша Ранчић, моб. 064/892-03-01, Е-mail: [sasa.rancic@mup.gov.rs](mailto:sasa.rancic@mup.gov.rs)  
 Влада Племић, моб. 064/892-55-28, Е-mail: [vlado.plemic@mup.gov.rs](mailto:vlado.plemic@mup.gov.rs)  
 Братислав Ранчић, моб. 064/892-93-38, Е-mail: [bratislav.rancic@mup.gov.rs](mailto:bratislav.rancic@mup.gov.rs)  
 Бојана Икодиновић, моб. 064/892-71-09, Е-mail: [bojana.ikodinovic@mup.gov.rs](mailto:bojana.ikodinovic@mup.gov.rs)  
 Ненад Пауновић, моб. 064/892-92-65, Е-mail: [nenad.paunovic@mup.gov.rs](mailto:nenad.paunovic@mup.gov.rs)  
 Управа за управљање ризиком  
 Живко Бабовић, моб. 064/892-94-50, Е-mail: [zivko.babovic@mup.gov.rs](mailto:zivko.babovic@mup.gov.rs)  
 Јелена Јашовић, моб. 064/892-32-79, Е-mail: [jelena.jasovic@mup.gov.rs](mailto:jelena.jasovic@mup.gov.rs)  
 Горан Стојановић, моб. 064/892-86-19, Е-mail: [goran.stojanovic@mup.gov.rs](mailto:goran.stojanovic@mup.gov.rs)  
 Властимир Вуликић, моб. 064/892-97-38, Е-mail: [vlastimir.vulikic@mup.gov.rs](mailto:vlastimir.vulikic@mup.gov.rs)  
 Национални центар 112  
 моб. 064/854-39-68, тел. 011/228-29-33, 228-29-27, 228-29-10, факс: 011/228-29-28,  
 Е-mail: [nacionalnicentar112@mup.gov.rs](mailto:nacionalnicentar112@mup.gov.rs)  
 МИНИСТАРСТВО УНУТРАШЊИХ ПОСЛОВА, ДИРЕКЦИЈА ПОЛИЦИЈЕ  
 Дејан Пештерац, моб. 064/892-10-99, тел. 011/274-07-63, [dejan.pesterac@mup.gov.rs](mailto:dejan.pesterac@mup.gov.rs)  
 МИНИСТАРСТВО УНУТРАШЊИХ ПОСЛОВА, УПРАВА ГРАНИЧНЕ ПОЛИЦИЈЕ  
 Дежурна служба Регионалног центра граничне полиције према Републици Хрватској: тел.021/488-53-59  
 Факс. 021/524-956.  
 Руководилац: Драган Стефановић, моб. 064/892-72-55, тел. 021/661-72-04  
 Заменик: Миле Лукић, моб. 064/892-06-91  
 ЗА ОБЕЗБЕЂЕЊЕ ЛЕДОЛОМАЦА  
 ЈП „ЕЛЕКТРОПРИВРЕДА СРБИЈЕ“ БЕОГРАД ОГРАНАК ХЕ „ЂЕРДАП“, Трг краља Петра бр. 1 Кладово-на Дунаву у зони акумулација у складу са Законом о потврђивању између Савезне владе Савезне Републике Југославије и Владе Румуније о експлоатацији и одржавању хидроенергетских и пловидбених система ХЕ „Ђердап I“ и ХЕ „Ђердап II“, са прилозима („Сл. лист СРЈ“-Међународни уговори, бр. 7/98).  
 На сектору Дунава од км 1333 до км 1433 – ледоломци из Републике Мађарске у складу са закључцима трилатералног састанка централних и локалних органа за везу Србије, Мађарске и Хрватске. За обезбеђење техничког особља за ледоломце задужено је „Дунав и Тиса“ д.о.о. Сомбор, XII војвођанске ударне бригаде бр. 28 Сомбор, Директор Борис Буловић, моб. 064/203-69-81, тел. 025/436-499, Е-mail: [dutis@mts.rs](mailto:dutis@mts.rs), [dutists@mts.rs](mailto:dutists@mts.rs)  
 ЗА МИНИРАЊЕ ЛЕДА  
 ГЕНЕРАЛШТАБ ВОЈСКЕ СРБИЈЕ, ОПЕРАТИВНА УПРАВА (Ј-3)  
 Руководилац: Марио Арбутина, тел. 064/134-78-91, 011/206-38-98, Е-mail: [mario.arbutina@vs.rs](mailto:mario.arbutina@vs.rs)  
 Заменик: Благоје Коњиковац, тел. 011/206-33-27, моб. 065/545-45-48  
 ЗА ОСМАТРАЊЕ ЛЕДА (у складу са тачком 5. трећег дела овог плана)  
 Институт за водопривреду „ЈАРОСЛАВ ЧЕРНИ“ а.д. ул. Јарослава Черног 80, Београд.  
 Тел. 011/390-64-77, 390-64-61, факс: 011/390-79-55  
 Војислав Антонић, моб. 063/214-736, Е-mail: [vojisla.antonc@cerni.co.rs](mailto:vojisla.antonc@cerni.co.rs)  
 ЗА ХИТНЕ ИСТРАЖНЕ РАДОВЕ И АНАЛИЗЕ (ЕКСПЕРТИЗЕ ПОПЛАВНИХ ДОГАЂАЈА, ХИДРОЛОШКЕ, ХИДРАУЛИЧКЕ, ХИДРОДИНАМИЧКЕ, ФИЛТАЦИОНЕ И СТАТИЧКЕ АНАЛИЗЕ, АНАЛИЗЕ ОШТЕЋЕЊА ЗАШТИТНИХ ВОДНИХ ОБЈЕКТА, РЕШЕЊА ХИТНИХ РАДОВА ЗА ОТКЛАЊАЊЕ ШТЕТНИХ ПОСЛЕДИЦА ПОПЛАВНОГ ТАЛАСА И РЕШЕЊА ЗА УНАПРЕЂЕЊА ЗАШТИТЕ ОД ПОПЛАВА).  
 Институт за водопривреду „Јарослав Черни“ а.д. ул. Јарослава Черног 80, Београд, тел. 011/390-64-77, 390-64-61, факс: 011/390-79-55  
 Горан Николић, моб. 066/856-08-87, Е-mail: [goran.nikolic@jcerni.rs](mailto:goran.nikolic@jcerni.rs)

**Табела 6:** Друга правна лица задужена за спровођење одбране од поплава

ВОДНО ПОДРУЧЈЕ	ЈАВНО ВОДОПРИВРЕДНО ПРЕДУЗЕЋЕ (ЈВП); ЛИЦЕ ЗАДУЖЕНО ЗА ЕВИДЕНТИРАЊЕ ПОДАТАКА О ПОПЛАВНИМ ДОГАЂАЈИМА НА ВОДАМА I РЕДА И СИСТЕМИМА ЗА ОДВОДЊАВАЊЕ У ЈАВНОЈ СВОЈИНИ	
„ДУНАВ“	ЈВП „СРБИЈАВОДЕ“, Булевар уметности бр. 2а, Београд Тел. 011/311-94-00, 311-94-02 201-33-82, факс 011/311-94-03 Е-mail: <a href="mailto:odbrana@srbijavode.rs">odbrana@srbijavode.rs</a> , WEB sajt <a href="http://www.srbijavode.com">www.srbijavode.com</a> ЗА СПОЉНЕ ВОДЕ Ивана Спасић, моб. 064/840-48-04, 011/201-33-59, факс: 011/311-94-03, Е-mail: <a href="mailto:ivana.spasic@srbijavode.rs">ivana.spasic@srbijavode.rs</a> За водно подручје „Дунав“: Владимир Бељинац, моб. 064/840-40-47, тел. 011/201-81-29 Е-mail: <a href="mailto:vladimir.beljinac@srbijavode.rs">vladimir.beljinac@srbijavode.rs</a> ВПЦ „Сава-Дунав“ Београд, тел: 011/214-31-40, 201-81-13, факс:011/311-29-27, Е-mail: <a href="mailto:vpcsava@srbijavode.rs">vpcsava@srbijavode.rs</a> ЗА УНУТРАШЊЕ ВОДЕ Зоран Вучковић, моб. 064/840-41-17, 011/201-81-39, факс: 011/311-29-27, Е-mail: <a href="mailto:zoran.vuckovic@srbijavode.rs">zoran.vuckovic@srbijavode.rs</a>	На територији Републике Србије осим територије АП Војводина
	ВПЦ „Сава-Дунав“ Београд, тел: 011/214-31-40, 201-81-13, факс:011/311-29-27, Е-mail: <a href="mailto:vpcsava@srbijavode.rs">vpcsava@srbijavode.rs</a>	
„САВА“	ЈВП „СРБИЈАВОДЕ“, Булевар уметности бр. 2а, Београд Тел. 011/311-94-00, 311-94-02 201-33-82, факс 011/311-94-03 Е-mail: <a href="mailto:odbrana@srbijavode.rs">odbrana@srbijavode.rs</a> , WEB sajt <a href="http://www.srbijavode.com">www.srbijavode.com</a> ЗА СПОЉНЕ ВОДЕ Ивана Спасић, моб. 064/840-48-04, 011/201-33-59, факс: 011/311-94-03, Е-mail: <a href="mailto:ivana.spasic@srbijavode.rs">ivana.spasic@srbijavode.rs</a> За водно подручје „Сава“: Владимир Бељинац, моб. 064/840-40-47, тел. 011/201-81-29 Е-mail: <a href="mailto:vladimir.beljinac@srbijavode.rs">vladimir.beljinac@srbijavode.rs</a> ВПЦ „Сава-Дунав“ Београд, тел: 011/214-31-40, 201-81-13, факс:011/311-29-27, Е-mail: <a href="mailto:vpcsava@srbijavode.rs">vpcsava@srbijavode.rs</a> ЗА УНУТРАШЊЕ ВОДЕ ВПЦ „Сава-Дунав“ Београд, тел: 011/214-31-40, 201-81-13, факс:011/311-29-27, Е-mail: <a href="mailto:vpcsava@srbijavode.rs">vpcsava@srbijavode.rs</a> Зоран Вучковић, моб. 064/840-41-17, 011/201-81-39, факс: 011/311-29-27, Е-mail: <a href="mailto:zoran.vuckovic@srbijavode.rs">zoran.vuckovic@srbijavode.rs</a> ВПЦ „Сава-Дунав“ Београд, тел: 011/214-31-40, 201-81-13, факс:011/311-29-27, Е-mail: <a href="mailto:vpcsava@srbijavode.rs">vpcsava@srbijavode.rs</a>	На територији Републике Србије осим територије АП Војводина

**Табела 7:** Лица задужена за евидентирање података о поплавним догађајима на водама I реда и системима за одводњавање у јавној својини

### Током одбране од поплава јавно водопривредно предузеће обезбеђује:

- у редовној одбрани од поплава од спољних вода свакодневно осмочасовно дежурство руководећег особља из овог плана као и чуварске службе у току радног времена;
- у ванредној одбрани од поплава од спољних вода особље за дежурство од 24 часа (две смене по 12 часова или три смене по 8 часова);
- у редовној одбрани од леда свакодневно дежурство од 8.00 до 12.00 часова;
- у ванредној одбрани од леда свакодневно дежурство, по правилу од 8.00 до 18.00 часова, односно од 0.00 до 24.00 часа када долази до нагомилавања леда и потребе за интервенцијама;

- у редовној одбрани од поплава од унутрашњих вода потребан број лица за рад у времену од 6.00 – 18.00 часова (једна смена), а на црпним станицама у времену од 0.00 – 24.00 часа (две смене по 12 часова);
- у ванредној одбрани од поплава од унутрашњих вода и на црпним станицама потребан број лица за рад у времену од 0.00 – 24.00 часа (две смене по 12 часова).

#### **Током одбране од поплава Републички хидрометеоролошки завод Србије:**

- свакодневно до 8.30 часова доставља хидролошке и метеоролошке извештаје са станица дефинисаних републичким оперативним планом;
- обезбеђује прогнозе водостаја за дефинисане водомерне станице на водном подручју где се врши одбрана од поплава до 11.30 часова.

#### **Извештаје о хидролошкој и метеоролошкој ситуацији, прогнозе и упозорења доставља:**

- Министарству пољопривреде, шумарства и водопривреде, Републичкој дирекцији за воде – главном координатору;
- Покрајинском секретаријату за пољопривреду, водопривреду и шумарство АП Војводине – координатору;
- Јавном водопривредном предузећу „Воде Војводине” – главном руководиоцу и руководиоцима на водним подручјима;
- Јавном водопривредном предузећу „Србијаводе” – главном руководиоцу и руководиоцима на водним подручјима;
- Министарству унутрашњих послова, Сектору за ванредне ситуације – Републичком и градском центру за обавештавање;
- Генералштабу Војске Србије, Оперативни центар система одбране.

#### **Наредба о проглашењу и укидању одбране од поплава доставља се:**

- Министарству пољопривреде, шумарства и водопривреде, Републичкој дирекцији за воде – главном координатору;
- Покрајинском секретаријату за пољопривреду, водопривреду и шумарство АП Војводине – координатору;
- Јавном водопривредном предузећу – главном руководиоцу;
- Надлежном предузећу које спроводи одбрану од поплава – секторском руководиоцу;
- Републичком хидрометеоролошком заводу;
- Министарству унутрашњих послова, Сектору за ванредне ситуације - Републичком и градском центру за обавештавање и надлежном штабу за ванредне ситуације.

#### **Републички центар за обавештавање доставља:**

- Упозорења о великим и поплавним водама потенцијално угроженим градовима и општинама;
- Обавештење о проглашењу редовне и ванредне одбране од поплава на водама I реда граду и општини на чијој територији је проглашена одбрана од поплава.

## ОПЕРАТИВНИ ПЛАН ЗА ОДБРАНУ ОД ПОПЛАВА ОД СПОЉНИХ И УНУТРАШЊИХ ВОДА И ЛЕДА САДРЖИ:

- за воде I реда, по водним подручјима и водним јединицама:
- секторе и деонице водотока, заштитне водне објекте, на којима се спроводе мере одбране од поплава од спољних вода и нагомилавања леда, штићена поплавна подручја и критеријуме за проглашење редовне и ванредне одбране од поплава од спољних вода и нагомилавања леда, правна лица надлежна за спровођење одбране од поплава, имена помоћника руководиоца одбране од поплава на водном подручју, имена секторских руководиоца одбране од поплава и њихових заменика;
- за унутрашње воде, по мелиорационим подручјима и водним јединицама: хидромелиорационе системе (ХМС) у јавној својини на којима се спроводи одбрана од поплава од унутрашњих вода, правна лица надлежна за спровођење одбране од поплава, имена помоћника руководиоца на мелиорационом подручју, имена руководиоца ХМС и њихових заменика и критеријуме и услове за проглашење редовне и ванредне одбране од поплава од унутрашњих вода.

### 2. Водно подручје „Сава“

#### и) ВОДНА ЈЕДИНИЦА „ДРИНА-ЛОЗНИЦА“

Водна јединица:	„ДРИНА-ЛОЗНИЦА“
Воде I реда:	Дрина, Јадар, Ликодра, Штира, Љубовића, Радаљ, Пилица
Сектор-деонице:	С.6.; С.7.-С.7.1., С.7.2.; С.7.3.; С.8.
Дужина објекта:	82.89 км
Бране:	„Бајина Башта“, „Зворник“, „Радаљска Бања“

Ознака деонице	Опис деонице	Заштитни водни објекти на којима се спроводе мере одбране од поплава	Критеријумим за увођење одбране од поплава		Штићено поплавно подручје	Евакуациони објекат (ХМС)
	Водоток	1.	В	Водомер (Р)-РХМЗ-а,(Л) локални; л-летва, лим-лимниграф, д-дигитално и Таб.1, ив-Таб.2;“0“-кота нуле	Касета	
	Назив				Регулисано подручје Чвор	Гравитациони испуст (ГИ)
	Дужина система за заштиту	2.	ВВ	тах смотрени водостај ( датум)	Дужина система за заштиту од поплава	Црпна станица (ЦС)
			РО	Редовна одбрана-водостај и кота		
			ВО	Ванредна одбрана-водостај и кота		
			МВ	Меродавни водостај за меродавни Q_%		
			КВЗ	Критични водостај/кота заштитног система	Општина	(ХМС)



C.6.1.	Дрина, Штира Десна обала Дрине у зони Лознице и Бање Ковиљаче	1. Десни насип и регулисано корито Штире од ушћа у Дрину, 4.49 km 2. Насип уз дрину-обилазни пут око Лознице, 1.50 km	V BB PO BO	Дрина: Радаљ (P); л.д.и; „0“ 129.47 659 (03.12.2010.)  380 133.27 480 134.27	„Лозничко поље“ Затворена касета 5.99 km ЛОЗНИЦА	
		3. Леви насип и регулисано корито Штире од ушћа у Дрину, 4.49 km 4. Насип уз Дрину- обилазни пут око Лознице, 4.42 km са** обостраним насипима (2x3.20km) уз Трбушницу, 6.40km, укупно 10.82 km 5. Десни насип уз Дрину у зони Бање Ковиљаче, 4.50 km са** обостраним насипима и регулисаним коритом: Симића потока (2x1.16 km), 2.32 km и Циганског потока (2x0.70 km), 1,40 km, укупно 8.22 km			„Лозница- Бања Ковиљача“ Затворена касета 23.53 km ЛОЗНИЦА	
C.6.2.	Јадар на ушћу у Дрину  23.55km	1. Леви насип уз Јадар од инудације уз Дрину до пута Горњи Добрић.Козјак, 9,36 km	V BB PO BO V	Јадар: Завлака (P); л, лим, ив; „0“ 153.65 467 (14.05.2014.) 230 155.95 330 156.95 Јадар: Лешница (P); Л,Д,И, „0“ 103.47	„Козјак- Јелав“ Затворена касета 9.36 km ЛОЗНИЦА	
		2. Десни насип уз Јадар од инудације уз Дрину до ушћа везног канала за превођење Лешнице у Јадар. 7.00 km са** десним насипом уз везни каналод ушћа у Јадар до Лешнице, 2.42 km, укупно 9.42 km			„Стража“ Затворена касета 9.42 km ЛОЗНИЦА	
		3. Десни насип уз Јадар од ушћа везног канала за превођење Лешнице у Јадар до пута Горњи Добрић-Козјак, 2.36 km са** левим насипом уз везни каналод ушћа у Јадар до Лешнице, 2.41 km, укупно 4.77 km	BB PO BO	447 (16.05.2014.) 230 105.77 330 106.77	„Горњи Добрић“ Затворена касета 4.77 km ЛОЗНИЦА	

**Напомена:** Заштитни водни објекти означени са \*\* који се налазе уз воде II реда а којима се формира заштитна касета око брањеног подручја, са водним објектима уз воде I реда чине функционалну целину заштите брањеног подручја од поплава од спољних вода I реда.

ПОМОЋНИК РУКОВОДИОЦА НА ВОДНОМ ПОДРУЧЈУ:  
ПОМОЋНИК РУКОВОДИОЦА НА ВОДНОМ ПОДРУЧЈУ ЗА БРАНЕ:

СЕКТОР	ПРЕДУЗЕЋЕ Директор Секторски руководиоца Заменик секторског руководиоца	Деоница
--------	--	---------

ПОМОЋНИК: Љубиша Миљковић, моб. 064/840-40-16. Е-mail: [ljubisa.miljkovic@srbijavode.rs](mailto:ljubisa.miljkovic@srbijavode.rs)  
ВПС „САВА-ДУНАВ“, РЈ „Шабац“, Шабац, тел. 015/346-086, факс 015/346-086

C.6.	ВД „ЈУГОКОП-ПОДРИЊЕ“ ДОО Шабац, тел. 015/324-102, факс 015/342-104., Е-mail: <a href="mailto:vppodrinje@mts.telekom.rs">vppodrinje@mts.telekom.rs</a> <a href="mailto:jugokop@gmail.com">jugokop@gmail.com</a> Директор: Бобан Јанковић, моб. 064/813-30-97 Марија Пантелић, моб. 065/806-44-06 Владан Перић, моб. 064/806-44-39	C.6.1., C.6.2.
------	---	----------------

Специјализовно предузеће за за извођење санационих радова и хитних интервенција на заштитним и регулационим објектима

СПЕЦИЈАЛИЗОВАНО ПРЕДУЗЕЋЕ  
Директор  
Одговорно лице

ПОМОЋНИК за ангажовање специјализованих предузећа, механизације, опреме, материјала и алата за одбрану од поплава: Дарко Јањић, моб. 064/840-48-08 E-mail: <a href="mailto:darko.janjic@srbijavode.rs">darko.janjic@srbijavode.rs</a> ЈВП „Србијаводе“ Београд, тел.011/311-94-00, 311-94-02, 201-33-22. факс 011/311-94-03, E-mail: <a href="mailto:odbrana@srbijavode.rs">odbrana@srbijavode.rs</a>						
уз употребу половних средстава на Сави: ВД „ЈУГОКОП-ПОДРИЊЕ“ ДОО Шабац, тел. 015/324-102, факс 015/342-104, . E-mail: <a href="mailto:vppodrinje@mts.telekom.rsjugokop@gmail.com">vppodrinje@mts.telekom.rsjugokop@gmail.com</a> Директор: Бобан Јанковић, моб. 064/813-42-30-97 Бобан Јанковић, моб. 065/813-30-97						
За интервентну заштиту критичне инфраструктуре: Развојно Иновациони Систем доо, Београд, тел. 011/436-05-05, E-mail: <a href="mailto:milan@rayvojnoinovacionisistem.rs">milan@rayvojnoinovacionisistem.rs</a> Директор: Горан Тасић, моб. 063/379-071 Милан Марковић, моб. 064/81-35-069.						
Водна јединица:		„ДРИНА – ЛОЗНИЦА“				
Мелиорационо подручје:		ХМС				
Подрињско-Колубарско:		ПК 21.-ПК22, ПК.24.2, ПК 26				
Ознака ХМС	Хидромелиорациони систем (ХМС)	Територијална припадност система Катастарска општина (КО)	Дужина каналске мреже (ДКМ) (м)	Реци- пијент	Евакуациони објекат	
					Гравитациони испус (ГИ)	Црна станица (ЦС)
ПК 21	Јадар	Текериш, Помијача, Горња Сипуља, Цветуља, Коњуша, Горње Црниљево, Сирдија, Туђин, Драгијевица, Лопатањ, Доње Недељице, Брњац, Горње Недељице, Слатина, Јаребице, Рибарице, Југовићи, Горња Бадања, Драгинац, Ступница, Шурице, Симино Брдо, Филипковићи, Доња Бадања, Доња Сипуља, Цикоте, Дворска, Брезовица, Завлака, Липеновић II, Церова, Красава, Ликодра, Мојковац, Равнаја, Комирић, Крупањ, Липеновић I, Толисавац, Бањевац, Бела Црква, Белотић, Плужац, Осечина, Врбић, Ставе, Бастав, Брагачић, Остружањ, Гуњаци и делови КО: Јелав, Стажа, Доњи Добрић, Козјак, Горњи Добрић, Брадић, Јадранска Лешница, Велико Село, Јошева, Каменица, Милина, Трбосиље, Драгодол, Царина, Шљивова, Богоштица, Томањ, Рујевац, Селенац, Кржава, Брштица, Радаљ, Горња Борина, Костајник, Зајача, Коренита, Тршић, Грнчара и Липница.	22.374	Јадар	+	-
ПК 22	Криваја	Шор, Тршић, Руњани и делови КО: Јелав, Козјак, Липница, Грнчара и Лозница.	13.087	Криваја	+	-

ПК 24.2	Лешница	Делови КО: Лозница, Ново Село, Чокешина, Трбосиле, Јошева, Милина, Каменица, Јадранска Лешница, Брадић, Горњи Доврић, Доњи Добрић и Стража.	23.600	Лешница	+	-
ПК 26	Дрина Мали Зворник	Узовница, Црнча, Велика Река, Цулине, Читлук, Будишић, Сакар, Мали Зворник, Доња Борина, Брасина, Бања Ковиљача, Трбушница, Доња Трешњица, Планина, Постење, и делови КО: Лозница, Воћњак, Тршић, Пасковац, Коренита, Зајача, Горња Борина, Костајник, Радаљ, Брштица, Кржава, Селенац, Рујевац, Томањ, Богоштица, Шљивова, Царина, Горња Љубовића, Соколац, Грачаница, Доња Љубовића, Лоњин, Љубовија и Читлук.	21.572	Боринска река	+	-
ПОМОЋНИК РУКОВОДИОЦА ОДБРАНЕ ОД ПОПЛАВА НА МЕЛИОРАЦИОНОМ ПОДРУЧЈУ:						
ОЗНАКА ХИДРОМЕЛИОРАЦИОНОГ СИСТЕМА (ХМС)	ПРЕДУЗЕЋЕ Директор Руководилац ХМС Заменик руководиоца ХМС					
ПОМОЋНИК: Славинка Ђукић, моб. 064/840-40-06, Е-mail: <a href="mailto:slavinka.djukic@srbijavode.rs">slavinka.djukic@srbijavode.rs</a> ВПЦ „САВА-ДУНАВ“, РЈ „Шабац“. Шабац, тел. 015/346-086, факс 015/346-086 ПОМОЋНИК РУКОВОДИОЦА ЗА ХИДРОМАШИНСКУ ОПРЕМУ: Јорговић Милутин, моб: 064/840-40-15, Е-mail: <a href="mailto:milutin.jorgovic@srbijavode.rs">milutin.jorgovic@srbijavode.rs</a> ВПЦ „САВА-ДУНАВ“, Београд, тел. 011/201-81-46, факс 011/311-29-27						
ПК 21., ПК 22.	П.Д. „ЕРОЗИЈА“ А.Д. Ваљево, тел 014/227-311, факс 014/227-330, Е-mail: <a href="mailto:erozijava@mts.rs">erozijava@mts.rs</a> Директор: Милена Гајић, моб. 066/821-75-04 Ђорђе Малешевић, моб. 064/646-96-45 Миле Пиргић, моб. 064/340-41-14					
ПК 23., ПК 24.2., ПК.25., ПК 26.	ВД „ЈУГОКОП-ПОДРИЊЕ“ ДОО Шабац, тел. 015/324-102, факс 015/342-104, . Е-mail: <a href="mailto:vppodrinje@mts.telekom.rs">vppodrinje@mts.telekom.rs</a> <a href="mailto:jugokop@gmail.com">jugokop@gmail.com</a> Директор: Бобан Јанковић, моб. 065/813-30-97 Милан Мирковић, моб. 064/806-44-40 Душко Вујковић, моб. 064/806-44-31					

**Табела 8:** Системи за заштиту од поплава-сектори деонице, заштитни водни објекти штићена поплавна подручја, критеријуми за проглашење редовне и ванредне одбране од поплава од спољних вода и загушења ледом и мелиорационо подручје

## 2. Технички део

### 2.1. Водотокови I и II реда на територији града Лознице

Сходно Одлуци о утврђивању Пописа вода I реда („Службени гласник РС“, бр. 83/10), водотоци Дрина, Јадар и Штира су воде I реда. Сви остали водотокови на територији града су воде II реда.

**Слив реке Дрине – водотока I реда** обухвата водотокове: река Јадар, река Лешница, река Штира, река Трбушница, река Жеравија, река Криваја, Боринска река, Симића поток, Цигански поток и Дубоки поток.

**Слив реке Јадра - водотока I реда** обухвата водотокове: река Церница, река Коренита, река Ликодра, река Пецка, река Брезовица, река Раковица и Ступничка река.

**Водотокови II реда на територији града Лознице, који су од значаја за одбрану од поплава:**

- Трбушница,
- Жеравија,
- Коренита,
- Криваја,
- Лешница,
- Чокешинска река,
- Црвени поток,
- Симића поток,
- Цигански поток,
- Дубоки поток,
- Грабички поток (Јакића поток),
- Болнички поток,
- Слатина,
- Грнчара,
- Церница,
- Раковица,
- Карлаганска река,
- Ступничка река,
- Боринска река,
- Будимлија,
- Златни поток (ул. Карађорђева, па Учитељском до Штире),
- Остали мањи водотоци.

**Водотокови II реда где постоје водни објекти за уређење водотока и заштиту од поплава:**

- Трбушница (обострани насипи 2 x 3.20 км),
- Симића поток (регулисано корито и обострани насип 2.32 км),
- Црвени поток 0.72 км,
- Дубоки поток 1.06 км,
- Вискозин канал 0.88 км,
- Цигански поток (регулисано корито и обострани насип 1.4 км),
- Регулисано корито реке Жеравије кроз Лозницу (Клупци) 3.25 км,
- Болнички поток (регулисано корито 2.87 км),
- Регулисано корито реке Криваје кроз Козјачко поље, 3.83 км,
- Регулисано корито реке Корените кроз Слатину, 2,40 км.

Сви остали водотокови су нерегулисани.

Редни број	Назив водотока	Површина слива (км <sup>2</sup> )	Дужина тока кроз територију града Лознице (км)	Максимална количина стогодишње воде (Q 1%)
1	Дрина	17.490	35,6	5.200
2	Јадар	274,8	35	421
3	Лешница	102,6	29,1	112
4	Штира	43,38	15,5	127

5	Жеравија	40,3	12,5	36,34
6	Церница	118,7	21,5	105
7	Коренита	80,58	23	103
8	Трбушница	9,78	7	56,33
9	Криваја	22,33	13	31,00

**Табела 9:** Сливне површине бујичних река са максималном количином бујичних вода и дужином главног тока

<b>ВОДОТОКОВИ I И II РЕДА НА ТЕРИТОРИЈИ ГРАДА ЛОЗНИЦЕ</b>		
<b>Р.Б.</b>	<b>ВОДОТОК I РЕДА</b>	<b>КАРАКТЕРИСТИКЕ</b>
1.	<b>Река Дрина</b>	Главни реципијент за све реке и потоке (осим Чокешинске реке) са подручја града Лознице. Површина слива износи 17.490 км <sup>2</sup> , дужина речног тока кроз територију града износи 35,6 км. Дужина одбрамбене линије реке Дрине са притокама износи 29,52 км (деонице С.6.1).
2.	<b>Река Јадар</b>	Највећа притока реке Дрине, захвата сливно подручје од 878,30 км <sup>2</sup> . Кроз подручје Лознице протиче кроз плодну долину у дужини од 35 км. Извршена је регулација реке Јадра са притокама (деонице С.6.2). Нерегулисани ток (горњи и средњи) одликује се великом вијугавошћу тока са оштрим кривинама, наизменичном сменом високих и ниских обала, речно корито је пуно наноса обрасло вегетацијом.
3.	<b>Река Штира</b>	Сливно подручје реке износи 43,38 км <sup>2</sup> , а дужина речног тока износи 15,5 км. Река Штира протиче кроз катастарске општине Зајача, Пасковац, Воћњак, Лозничко Поље и град Лозница. Регулисани део корита – обострани насип реке у укупној дужини износи 8,98 км и предвиђен је за проток воде од 112 м <sup>3</sup> у секунди.
	<b>ВОДОТОК II РЕДА</b>	<b>КАРАКТЕРИСТИКЕ</b>
1.	<b>Река Лешница</b>	Сливно подручје обухвата 102,6 км <sup>2</sup> , дужина речног тока износи 29,1 км и протиче кроз катастарске општине Милина, Јошева, Јадранска Лешница, Горњи Добрић, Доњи Добрић, Стража и Лешница.
2.	<b>Река Трбушница</b>	Сливно подручје обухвата 9,78 км <sup>2</sup> , дужина речног тока износи 7 км, а обим слива 17 км. Регулација ове реке извршена је целим током почев узводно од бивше фабрике „Вискозе“ кроз Трбушницу све до реке Дрине. Целом дужином протиче кроз катастарску општину Трбушница.
3.	<b>Река Жеравија</b>	Површина слива од 40,26 км <sup>2</sup> , дужина тока 15 км и обим слива 35 км. Река Жеравија у месној заједници Тршић је под заштитом споменика културе и на њој нису извођени регулациони радови.
4.	<b>Река Коренита</b>	Чини леву притоку Јадра, површине слива 80,58 км <sup>2</sup> , дужина речног тока износи 23 км. Регулација ове реке извршена је у дужини од 2,40 км. У свом нерегулисаном делу одликује се великом вијугавошћу тока са оштрим кривинама, деформисаним коритом које је испуњено наносом ( пањевима, оборена стабла, отпад). Обале су обрасле жбуњем, врбом и багремом.
5.	<b>Река Криваја</b>	Чини десну притоку реке Дрине, површина слива износи 22,33 км <sup>2</sup> , дужина речног тока износи 13 км. Одликује се плитким долинама, благих валовитих страна. Регулација ове реке извршена је у дужини од 3,83 км. Речно корито обрасло бујном вегетацијом.
6.	<b>Река Церница</b>	Највећа десна притока реке Јадра, површина слива 118,7 км <sup>2</sup> од тога Лозници припада 100,6 км <sup>2</sup> , дужина тока износи 21,5 км. Долинска мрежа одликује се блажим странама, ширим долинским дном, а у доњем току и проширеном алувијалном равницом.
7.	<b>Чокешинска река</b>	Протиче кроз сва насеља месне заједнице Чокешина, прикупља воду са обронака Цера и уводи у корито церског ободног канала. Корито реке је смањене пропусне моћи због велике количине наноса и бројним растињем.

8.	Река Будимлија	Протиче кроз месне заједнице Пасковац, Трбушницу и део Воћњака. Бујична река и улива се у реку Штиру, дужина тока око 2 км, корито реке је смањене пропусне моћи због речног наноса и растиња.
9.	Цигански поток	Десна притока реке Дрине. Тече кроз ужи и шири атар Бање Ковиљаче, а поред комплекса стамбених зграда „Пејак Хандел“ д.о.о. Површина слива Циганског потока је 1.81км <sup>2</sup> , а дужина тока 1.8 км. За заштиту од поплава вода Циганског потока у Бањи Ковиљачи изведени су регулациони радови и изграђене су бујичарске преграде за задржавање наноса у средњем току.
10.	Дубоки поток	Регулисан део од ст.км 0+000 до ст. км 0+426 од улива у Симића поток до пута Лозница-Зворник.
11.	Грабички поток	Регулисан део од од ст.км 0+000 до ст. км 0+400 од улива у Цигански поток.
12.	Симића поток	Десна притока река Дрине, у коју се улива код Бање Ковиљаче. Површина слива је 4.5 км <sup>2</sup> . За заштиту Бање Ковиљаче од бујичних вода овог водотока изведена је регулација корита, на три карактеристичне деонице: од заштитног насипа Дрине – обилазног пута до железничке пруге Лозница – Зворник; од пропуста на железничкој прузи до железничке станице; узводно од железничке станице кроз Бању Ковиљачу од стрмих падина планине Гучево на дужини од око 300м.
13.	Болнички поток	Притока реке Жеравије, од ст.км. 0+000 до цт.км. 2+314 регулисана деоница, протиче кроз градско подручје и месну заједницу Клупци.
14.	Поток Шуматовац	Притока реке Кривје, не регулисано корито, протиче кроз месну заједницу Ступница.

**Потоци који се сливају са Гучева и пролазе кроз Бању Ковиљачу, а уливају се у реку Дрину су такође делимично регулисани (Симића поток, Цигански поток, Дубоки поток, Грабички потак, као и Црвени поток који се налази на територији Бање Ковиљаче). Одликују се колебљивим протицајима, угрожавају бањски комплекс, па су у неким водотоцима извођени противерозивни радови и објекти. Дужина не регулисаних водотокова у Бањи Ковиљачи је 15,8 км и део Дрине у дужини 5,3 км. Укупна дужина реке Дрине кроз Бању Ковиљачу је 10,5км.**

Табела 10: Водотокови I и II реда на територији града Лознице са карактеристикама

Редни број	Регулисани водотоци	Дужина (м <sup>2</sup> )
	Река Дрина	5.200,00
	Црвени поток	717,00
	Цигански поток	613,00
	Дубоки поток	1.055,00
	Симића поток	1.662,00
	Вискозин канал	880,00
<b>Укупно дужина регулисаних водотокова:</b>		<b>10.127,00</b>

Табела 11. : Регулисани потоци у сливу реке Дрине

## 2.2. Процена угрожености од поплава

У оквиру природних катастрофа поплаве су најчешћи облик угрожавања територије града Лозница, уз које се јављају клизишта и одрони тако да су ризици и штете велике. У последњих 20 година територија града Лозница је више пута била захваћена бујичним поплавама-блатним и блатно-каменим, што је узроковало потребу за предузимањем низа мера на заштити људи и имовине и отклањању последица, а постојао је и врло близак ризик од катастрофалних штета. Процењена штета од поплава у 2001. години износила је 192 милиона динара, у 2005.

и 2006. године 250. милиона динара, а у 2010. године 178 милиона динара, 2014. године, 1.527.350.007,00 и 2020. године 162.065.000,00 динара, док су индиректне штете знатно веће.

Р.Б.	Година у којој су настале поплаве	Процењена штета
1.	2001.	192.000.000,00 РСД
2.	2005.	250.000.000,00 РСД
3.	2006.	250.000.000,00 РСД
4.	2010.	178.000.000,00 РСД
5.	2014.	1.527.350.007,00
6.	2020.	162.065.000,00

Табела 12: Процена штете од поплава

Поплаве на територији града Лознице настају услед обилних падавина које доводе до неконтролисаног изливања веће количине воде или наглог топлења снега, често и комбиновано, тако да се у бујичне токове и реке слије већа количина воде. Пошто су речна корита углавном већим делом неуређена, кривудава, обрасла растињем, велики број природних и вештачким препрека унутар корита, неуједначени падови корита, са недовољним отворима мостова и пропуста, плављења и оштећења имовине и других штићених вредности су веома учестала.

На основу предходно изнетих рељефних геолошко педолошких хидролошких, ерозивних и климатских карактеристика града Лознице као и података о последицама које је штетно дејство вода у предходним поплавама изазвало, процењује се да појава таласа великих вода река Јадра и Дрине може да угрози имовину људи града Лознице.

Редни број	Назив реке – водотока	Граница одбране од поплава (мерно место)		Дужина (у км)	Назив угроженог насеља (месне заједнице)
		Редовна	Ванредна		
1.	Дрина (вода I реда)	380 (Радаљ)	480 (Радаљ)	35,6	Г. Ковиљача, Б.Ковиљача Трбишница, Подриње, Степа Степановић, Липнички Шор, Јелав, Лешница, Ново Село,
2.	Јадар (вода I реда)	230 (Лешни)	330 (Лешница)	31	Лешница, Јелав, Стража, Г.Добрић, Брадић, Брњац, В.Село, Јаребице, Драгинац, Филиповићи, Цикоте, Кривајица, Брезјак, Грнчара
3.	Штира (вода I реда)	ВуНН	ВиКН	15,5	Градско подручје, „Ново насеље”, „Г. Јакшић”, Воћњак, Пасковац, Зајача, Градилиште, Трбушница, „4 Јули”
4.	Лешница			29,1	Лешница, Ј.Лешница, Д.Добрић, Г.Добрић, Јошева Милина
5.	Жеравија			12,5	Тршић, Ј.Шор, Руњани
6.	Церница			20	Д. Бадања

7.	Коренита	ВуНН	ВиКН	23	Коренита, Ступница, Слатина
8.	Трбушница			7	Трбушница, „4 Јули“ Трбушница
9.	Криваја			13	Липница, Липнички Шор Козјак
10.	Чокешинска река				Чокешина
11.	Црвени поток				Бања Ковиљача
12.	Цигански поток				Бања Ковиљача
13.	Дубоки поток				Бања Ковиљача
14.	Симића поток				Бања Ковиљача
15.	Вискозин канал				Градилиште, Трбушница, „4 Јули“
16.	Шачки поток				Лешница
17.	Болнички поток				Клупци

**Табела 13. :** Хидролошки подаци водотокова и угрожених насеља (месних заједница)

<p><b>РЕКА ДРИНА</b> тече западном границом територије Лозница и са својим притокама река Лешница, Жеравица и Штира, као и потоцима: Црвени поток, Цигански поток, Дубоки поток и Симића поток, које и појединачно имају капацитет угрожавања, околних површина услед изливања и њиховим деловањем може наступити:</p> <ul style="list-style-type: none"> <li>• Плављење пољопривредног земљишта у долинама у површини од око 5000 ха;</li> <li>• Плављење домаћинства у речним долинама са око 750 кућа и 150 викендица, Специјална болница за рехабилитацију, Дом здравља, објекат ЕД „Лозница“, 71 привредни објекат, у насељима: градско подручје, Градилиште, Г. Ковиљача, Бања Ковиљача, Трбушница, Л. Поље, Л. Шор, Јелав, Лешница и Ново Село;</li> <li>• Плављење и прекид државних и локалних путева у долини речних токова.: ИБ бр. 26 Шабац-Лозница-Мали Зворник, ИБ бр. 330 Лозница-Зајача;</li> <li>• Прекид снабдевања водом за пиће са ризиком од заразе: уколико је проток реке Дрине, изнад 2500 м<sup>3</sup>/сек. у трајању од више дана од подземних вода које угрожавају рад главне црпне станице и извориште „Зеленица“ у реону брањеног подручја у Бањи Ковиљачи, извориште се искључује са система водоснабдевања и без воде остаје око 70.000 становника. Извориште „Горње поље“ се налази уз реку Дрину у небрањеном подручју. Простор изворишта река Дрина почиње да плави при протоку од око 1.800 м<sup>3</sup>/сек. При овом протоку реке Дрине извориште се искључује са система за водоснабдевање. Самим објектима не прети значајнија штета од поплава већ се после престанка поплавног таласа сви бунари морају испрати и дезинфиковати. Искључење комплетног изворишта из система водоснабдевања неће утицати на водоснабдевање јер по тим водостајима само извориште „Зеленица“ обезбеђује потребне количине воде за пиће за цео водоводни систем;</li> <li>• Потпун прекид снабдевања електричном енергијом: ТС 110/35KV Лозница 1-Шепачки пут, ТС 35/10KV Лозница 2 –С. Пенезића бр.1, ТС 35/10 KV Б. Ковиљача-Карађорђева.</li> </ul> <p>У 2017. години завршени су радови на „Рехабилитацији обалоутврде на реци Дрини у зони изворишта „Горње Поље“ у Лозници</p> <p><b>РЕКА ЈАДАР</b> кроз подручје Лознице протиче кроз плодну долину у дужини од 32 км. У горњем и средњем току ове реке корито је неуређено и при наиласку вода већих од 80 м<sup>3</sup>/сец долази до изливања и угрожава:</p>
--



- Пољопривредно земљиште и усеви на површини од око 6013 ха (у 30 месних заједница 10 % обрадивог реона овог земљишта) у селима Јелав, Стража, Козјак, Цикоте, Драгинац, Шурице, Ступница, Слатина, Јаребице, Брадић, Цикоте, Брњац, В. Село, Г. Недељице, Д. Недељице и Грначара;
- Угрожава обрадиво пољопривредно земљиште, 2500 домаћинства (стамбених, економских објеката), путне мреже: државни пут IB реда бр. 25 Лозница-Ваљево, и 26 Шабац-Лозница-М.Зворник, ПА реда бр. 138 Шабац-Текериш и 139 Крст-Коренита, ПА 332 Жеравија-Тршић и 333 Коренита-Манастир Тронуша, локални путеви Л1 до Л75, мостове због слабе пропусне моћи на путним правцима преко реке Јадра у Јелаву, Козјаку и Драгинцу;
- Критичне локације су узводно и низводно од моста на Јадру где су угрожене пољопривредне парцеле, стамбене и помоћне задруге и економска дворишта;
- Од вода реке Јадар угрожено је и пољопривредно земљиште месних заједница Шурице, Ступница и Слатина. На подручју месних заједница Јаребице, В.Села, Брњац и Брадић Јадар излази из корита све до пута Попово раскршће – В. Село, да би на подручју месне заједнице Брадић са реком Коренитом формирало огромно водно огледало све до Г. Недељица, Д. Недељица и Грначаре;
- Најугроженије место је Читлук – насеље Станићи које је стално на удару поплавног таласа;
- Железничка пруга Лозница-Липница-Лешница у дужини од 1800 м, 10 јавних објеката (амбуланте, дом културе, фудбалска игралишта, објекти месних заједница и месне канцеларије, основних школа), ТС 35/10KV Лешница 1, објекти базних станица „Телеком“ Србија - оштећење оптичког кабла (локација мост на Јадру у Козјаку), прекид фиксне и мобилне телефоније у насељима: Лешница, Милина, Ј. Лешница, Брњац, Брадић, Јошева, па и шире;
- Прекид снабдевања водом за пиће са ризиком од заразе у месним заједницама: Тршић, Драгинац, Брезјак, Слатина, Цикоте, Коренита-, „Дубоки поток“-каптажа у дужини од 8 км.

Током 2016. године завршени су радови на санацији регулисаног дела реке Јадра од моста на путу Шабац-Лозница (стац 2+610), до почетка регулисаног дела на стац. 1+600 и радови на санацији регулисаног дела реке Јадра од моста на путу Шабац-Лозница (стац. 2+610), до краја регулисаног дела на стац 10+996 (мост у Козјаку).

У 2020. години (поплава у месецу јуну), након поплаве извршене су хитне санације на следећим локалитетима: 2+500 низводно од моста у Јелаву санација обале косине минор корита и заштита каменом, 2+800 у Јелаву санација обале косине минор корита и заштита каменом, ушће везног канала реке Лешнице у Јадар санација у Доњем Добрићу. У оквиру редовног одржавања вршено је чишћење речног корита од наноса-измуљавање корита.

У току је израда Идејног пројекта за уређење дела корита реке Јадра од желенчког моста до улива реке Корените у Јадар, од стране Института за водопривреду „Јарослав Черни“ Београд.

**РЕКА ШТИРА** је регулисана, двогубим коритом, обложеним каменом у цементном малтеру, до ушћа у Дрину (4,49 км), али је изван насеља земљана регулација (насип). Средњи протицај Штире износи 60 л/с, а максимални 94,56 м<sup>3</sup>/с, што упозорава на експесивност водног режима и велики ерозивни рад и транспорт наноса и угрожава:

Месне заједнице Воћњак, Пасковац и Зајача угрожене су од поплаве реке Штире, она је бујичног типа са преплављеним коритом. Корито у месној заједници Воћњак је неочишћено као и уливи потока у ову реку због чега тече по околним њивама и угрожава стамбене објекте. РекаШтира директно угрожава:

- Пут II Б бр. 330 Зајача – Лозница, јер се при наиласку поплавног таласа подрива пут, односи подзиде и др.
- Велика опасност при поплавама може наступити и у случају глављење дрвећа и плутајућег отпада на прилазу Штире испод мостова и то: пропуст моста у ужем градском центру – улица Пашићева, пропуст моста у насењу Градилиште код „Вискозиног хотела“, пропуст дрвеног моста код објекта установе за предшколско васпитање „Бамби“, улица Пролетерских бригада, пропуст испод угоститељског објекта „Интермецо“ у самом центру града. Запушењем пропуста испод мостова дошло би до изливања Штире и тиме директно угрозила ужи центар града, стамбене објекте, угоститељске и трговинске објекте и др.

У току одбране од поплаве (22-23 јун 2020. године), изведени су интервентни радови на реци Штира у месној заједници Воћњак измуљавање корита и израда привремених насипа и заштита обале каменом. У оквиру редовног одржавања у 2020. години извршено је чишћење минор корита од речног наноса у регулисаном делу кроз градско подручје.

ЈВП „Србијаводе“ Београд, у сарадњи са Институтом за водопривреду „Јарослав Черни“ Београд, израдило је Идејно решење за регулацију корита реке Штире у дужини од 2,5 км узводно од регулисаног дела на ст.км. 4+750 до ст.км. 7+000 у месној заједници Воћњак. Реализацији наведеног пројекта приступиће се по регулисању имовинско-правног односа у наредном периоду.

**РЕКА ЛЕШНИЦА** је у горњем току бујичног типа, неуређен обрастао и јако сужен и пун наноса на подручју месних заједница: Јадранска Лешница, Јошева, Каменица и Милина. При изливању услед великих вода угрожава:

- у месној заједници Јадранска Лешница 35 стамбених објеката, 30 домаћинстава, 150 становника и 150 ха пољопривредног земљишта и део месне заједнице Д. Добрић. Критичне деонице од ст.км.0+000 до ст. км. 1+000.

Смањен протикајући профил услед велике количине растиња и остале биљне вегетације, као и огромне количине муља и наноса другог материјала.

**Предлог решења:** Хитни радови у више фаза (I фаза уклањање биљне вегетације и II фаза измуљавање и одвожење речног наноса) уз активно учешће месних заједница на обезбеђивању сагласности свих власника парцела на целој деоници за несметан пролазак потребне механизације до водотока.

Током 2016. године завршени су радови на санацији регулисаног дела водотока „Везни канал“ на деоници од ст.км. 0+000 до ст.км. 2+400 на чишћењу корита, санацији оштећеног насипа и надвишења до пројектованих кота за велику воду.

У 2020. години извршено је чишћење речног корита и уклањање вегетације и дрвећа у месној заједници Лешница.

**РЕКА ЖЕРАВИЈА** речно корито пуно препрека (стабала, пањева и др.), а регулисани део кроз насеље Руњани и Клупци запуштено и неодржава се у складу са годишњим програмом. У доњем току при већим падавинама излива и плави насеље са десне стране шабачког пута у Липничком Шору. При наиласку поплавног таласа угрожене су породичне куће, економска дворишта и пољопривредне парцеле. Критична тачка на овом делу реке је воденица са јазом и браном, уско грло пропуста моста на путу Лозница-Шабац (мотел Биљана) па низводно. Даље се река Жеравија излива од шабачког пута па све до улива у реку Дрину. На том делу није јасно дефинисано корито Жеравије, већ се оно разлива у велики број рукаваца и меандрира и при наиласку поплавног таласа формира се велико водно огледало и долази до плавлјења велике површине пољопривредног земљишта.

Река Жеравија у Липничком Шору – од ст.км.3+000 до ст.км. 7+000 од пута Лозница-Шабац до пута Лозница-Ваљево, корито обрасло бујном вегетацијом и онемогућава протикајући профила реке. На уливу канала Ивове баре на ст.км.3+296, због великог наноса и непостојања пропуста од армирано-бетонских цеви, такође доприноси изливању и плавлјењу пољопривредног земљишта. Подуспорне воде Жеравије због нерегулисаног улива у Дрину нису у могућности да приме воде Болничког потока који се улива у Жеравију код железничког моста и излива се сваке године по неколико пута. Изливањем овог потока наноси се велика штета пољопривредном земљишту а угрожена су и стамбена насеља у месној заједници Клупци.

**Предлог решења:** Хитни радови на чишћењу и успостављању протикајућег профила за велике воде на деоници пута Лозница Шабац до Ваљевског пута кроз месне заједнице Липнички Шор, Клупци и Руњани. Израда пројектно-техничке документације за регулацију реке Жеравије од пута Лозница-Шабац па низводно до улива у реку Дрину.

Током 2019. године извршен је машински ископ и профилисање новог канала за улив у реку Жеравију у Липничком Шору иза угоститељског објекта „Биљана“. Извршен је ископ наноса у речном кориту у месној заједници Тршић код саборишта.

<p><b>РЕКА КОРЕНИТА</b> у доњем току (низводно од моста на путу Лозница – Ваљево), дужине око 11км, Коренита тече практично паралелно са Јадром. Изливањем великих вода на овом потезу, угрожава око 2000 ха пољопривредног земљишта, као и делове насеља Брезјак, Слатина, Горње Недељице, Доње Недељице, Грнчара и Брадићи. Природно корито реке Корените је засуто и издигнуто, са веома малом пропусном моћи, што омогућава изливање већих вода. Одбрамбени насипи нису урађени-довршени до бетонског моста (пр. 17. ст. км 7+643), на путу Тешића мост – Велоко Село у Брезјаку у дужини од око 100 м. Приликом наилаaska велике воде, поплавног таласа јасно је да се вода због неизграђеног дела насипа разлива по околним пољопривредним површинама. Корито реке Корените је на овом делу пуно речног наноса донешеног из горњих делова речног слоја укључујући и депонију-јаловиште рудника у Костајнику. Насипи на реци Коренити се не одржавају, обрасли су шибљем и дрвећем, небрађене косине насипа су оштећене, постоје бројне каверне у насипу тако да се комплетно стање насипа на реци Коренити може окарактерисати као незадовољавајуће. Критичне деонице у Коренити од ст.км. 4+000 до ст.км.4+400 и смањени протицајни профил у нерегулисаној делу корита.</p>
<p><b>Преглед решења:</b> Израдити потребне пројектно техничке документације уз усаглашавањ са пројектном документацијом ЈВП „Србијаводе“</p>
<p><b>РЕКА ТРБУШНИЦА</b> је десна притока реке Дрине, која целом дужином протиче кроз насеље Трбушницу. Регулација је извршена целим током и то на деоници од насипа-обилазни пут око Лознице до моста на прузи Лозница-Зворник. Насипи су димензионисани на услове коинциденције Q1% Дрине и Q1% Трбушнице са сигурносним надвишењем од 1,0 м. Усвојена је хоризонтална нивелета круне насипа на читавој дужини насипа. Насипи су пројектовани са ширином у круни 3,0м и нагибима косина 1:1,5. Корито водотока је двогубо, са обложеним минор коритом. Критична места која могу да изазову поплаву при већем дотоку воде су Таложница изнад бивше фабрике „Вискоза“ у којој се често стварају велике количине наноса и растиња (очишћена током 217. године), као и објекат за превођење воде испод саобраћајница и нерегулисана деоница од основне школе па узводно. Због велике количине речног наноса у кориту реке, Таложници и мале пропусне моћи испод мањих мостова као и бујне вегетације којом је обрасло корито реке, при већем дотоку воде река Трбушница, угрожава стамбене објекте у насељу Трбушница, подрива и односи пут.</p>
<p><b>Предлог за решење:</b> Решавањем деонице на месту улива реке Трбушнице у Дрину око заобилазног пута, сагледавањем антиерозивних радова и предузимањем одговарајућих мера (израда каскада како би се смањило подужни нагиб корита и смањила ерозивна моћ воде, биолошки и др. радови) знатно би се смањиле последице од бујичних поплава.</p> <p>Извршена је санација регулисаног дела реке Трбушнице у Лозници од км 0+000 до км 0+950 чишћење минор корита реке и повећање њеног протицајног профила.</p> <p>Током 2019. године, нису спровођени радови на редовном одржавању који су утврђени „Годишњим програмом мера и радова за смањење ризика од поплава на водотоковима II реда на територији града Лознице за 2019. годину“.</p>
<p><b>РЕКА ЦЕРНИЦА</b> због неуређеног речног корита које је обрасло бујном вегетацијом и пуно речног наноса и са минималним капацитетом за пријем већих падавина, са својим притокама угрожава месне заједнице: Горњу Бадању, Доњу Бадању, Помијачу, Доњу и Горњу Сипуљу. Углавном плави пољопривредно земљиште, критичне деонице и воденични јаз у Горњој и Доњој Сипуљи, где се вода излива и плави пољопривредно земљиште. Њено најопасније плављење је у потезу Кик где скида и обале. Изливањем у Бањи Бадањи угрожава 35 стамбених објеката, 30 домаћинстава, 120 становника, локални и регионални пут као и пољопривредно земљиште.</p>
<p><b>Предлог решења:</b> Извођењем хитних радова на критичним деоницама и радова на регулацији корита (израда пројекта хитних радова и пројектно техничке документације), као решења знатно би се ублажиле последице од поплава.</p>
<p><b>РЕКА КРИВАЈА</b> у свом нерегулисаној делу корито које је обрасло вегетацијом и пуно речног наноса готово да губи функцију, а улив у реципијент није регулисан тако да узводно долази до изливања и плављења. Старо корито реке Криваје је неуређено и није у могућности да сакупља и одводи атмосферске падавине. Због смањеног протицајног профила критична тачка је на деоници кроз месне заједнице Козјак и Липница. При изливању великих вода угрожава 150 стамбених објеката.</p>
<p>У 2020. години извршено је чишћење корита, сеча шибља и дрвећа, чишћење пропуста на локацији Липнички Шор-Козјак од базена до пружног прелаза.</p> <p><b>Предлог решења:</b> Хитни радови на обезбеђењу протицајног профила за велику воду кроз наведене месне заједнице израда пројектно техничке документације за регулацију нерегулисаног дела реке.</p>

<p><b>РЕКА ЦРЊАВА У ЈЕЛАВУ</b> у Јелаву критична тачка је нерегулисани део корита кроз месну заједницу и при већим количинама падавина излива и плави околину.</p>
<p><b>Предлог решења:</b> овог проблема је реализација урађене пројектно-техничке документације за регулацију реке.</p>
<p><b>ЧОКЕШИНСКА РЕКА</b> протиче кроз сва насеља месне заједнице Чокешине. Њено корито није регулисано и након већих падавина долази до излива реке и плавлeња околног пољопривредног земљишта. Због неуређеног корита обраслог биљном вегетацијом онемогућен је природни протицај и највише угрожава, подрива и оштећује регионални пут Црна Бара – Прњавор – Чокешина.</p>
<p><b>РЕКА БУДИМЛИЈА</b> извире у Пасковцу има два крака која се спајају у месној заједници Трбушница и једним делом тока протиче кроз месну заједницу Воћњак. Прихвата воде бујичних потока са централне источне стране планине Гучева. Њено корито није регулисано и након већих падавина долази до излива реке и плавлeња обрадивих површина, мостова и директно угрожава пут Воћњак-Трбушница. Критично тачка улив у реку Штиру.</p>
<p><b>Предлог решења:</b> Регулацијом ушћа у реку Штиру знатно би се смањиле штетне последице.</p>
<p><b>ШАЧКИ ПОТОК</b> због неуређености, од вегетације и бујичног наноса угрожава месну заједницу Лешницу и долази до изливања – формира се бујица која наноси огромне штете стамбеном насељу у истоименој улици. Изливање овог потока може се решити продубљивањем корита на местима где је оно изгубило своју функцију и извршити чишћење старог корита Лешничке реке, у циљу ефикаснијег одвођења атмосферских вода.</p>
<p>У 2019. години извршено је чишћење корита Шачког потока од вегетације и бујичног наноса.</p>
<p><b>БОЛНИЧКИ ПОТОК</b> од ст.км. 0+000 до ст.км. 2+314 регулисана деоница. Корито потока је обрасло биљном вегетацијом и пуно бујичног наноса што онемогућава природан протицај воде. Критична тачка улив потока у реку Жеравију код железничког моста и излива се сваке године по неколико пута. Изливањем овог потока наноси се велика штета пољопривредном земљишту а угрожена су и стамбена насеља у месној заједници Клупци. Критична тачка старо корито болничког потока од шабачког пута до улива у старачу.</p>
<p>Крајем 2018. године извршено је чишћење регулисаног корита Болничког потока до ушћа у реку Жеравију од биљне вегетације и бујичног наноса и омогућен природни протицај воде.</p> <p>У 2019. горини, у складу са „Годишњим програмом мера и радова за смањење ризика од поплава на водотоковима II реда на територији града Лознице за 2019. годину“ вршено је редовно одржавање потока-ручно кошење траве и корова.</p>
<p><b>Предлог решења:</b> За деоницу од Шабачког пута до Стараче постоји техничка документација потребно је обезбедити средства за реализацију пројекта. За деоницу од Јошњака до Стараче потребно је сагледавање проблема у смислу затрпавања пропуста испод пута и утицаја високог водостаја реке Дрине на враћање воде кроз пропуст у брањено подручје.</p>
<p><b>ЗЛАТНИ ПОТОК</b> (ул. Карађорђева, па Учитељском до реке Штире), у месној заједници „Центар“ Лозница, корито обрасло биљном вегетацијом и пуно речног наноса, има бујични карактер и при изливању плави око 15 стамбених и помоћних објекта у наведеним улицама. Критичне тачке деоница узводно од зацељеног дела регулације-нерегулисани део и улив у реку Штиру.</p>
<p><b>Предлог решења:</b> Израда пројектно техничке документације за регулацију деонице узводно од зацељеног дела. Израда пројекта за решавање проблема суженог зацељеног дела на уливу у реку Штиру.</p>
<p><b>ЦИГАНСКИ ПОТОК</b> у регулисаном делу корита са успорским насипима од ст. км 0+178,1 до ст. км 0+609, 75 постоји оштећење облоге регулисаног корита са урушавањем обала и велике количине бујичног наноса што успорава протицајни профил водотока. Критична тачка на овом водотоку од ст.км 0+000 до ст. км 0+250 узводно од пруге Лозница-Зворник поред комплекса стамбених зграда „Пејак Хандел“ д.о.о. које угрожава својим изливањем при већим бујичним поплавама и деоница око уставе на заобилазном путу. Изградњом станице за препумпавање атмосферских вода са сливног подручја потока знатно би се смањио ризик од бујичних поплава.</p>
<p><b>ДУБОКИ ПОТОК</b> од ст.км 0+000 до ст. км 0+426 од улива у Симића поток до пута Лозница-Зворник, корито је обрасло растињем (шибљем и дрвећем), има доста наноса што успорава протицајни профил и при већим бујичним водама долази до изливања. Критична тачка од ст.км. 0+426 до ст.км. 1+800, од пута Лозница-Зворник, вршити чишћење корита водотока од речног наноса и обезбеђивање протицајног профила.</p>
<p>У 2018. годи извршено је чишћење корита Дубоки поток од растиња и нонса целим током у Бањи Ковиљачи, а у 2019. години, извршено је ручно кошење траве и сечене шибља у складу са Годишњим програмом редовног одржавања.</p>

<p><b>СИМИЋА ПОТОК</b> је десна притока река Дрине, у коју се улива код Бање Ковиљаче. За заштиту Бање Ковиљаче од бујичних вода овог водотока изведена је регулација корита, на три карактеристичне деонице:</p> <ul style="list-style-type: none"> <li>- Од заштитног насипа Дрине – обилазног пута до железничке пруге Лозница –Зворник ископанао је корито дужине око 300м, које је обложено каменом . Обострани успорни насипи димензионисани су на велике воде реке Дрине.</li> <li>- Од пропуста на железничкој прузи до железничке станице (Л=562м).</li> <li>- Узводно од железничке станице кроз Бању Ковиљачу од стрмих падина планине Гучево на дужини од око 300м.</li> </ul> <p>У регулисаном делу постоје оштећења облоге и корито је испуњено наносом. Критичне деонице су око депонијске преграде и деонице око уставе у Дрину. Симића поток већим својим делом протиче у улици „1 Маја“ у Бањи Ковиљачи, преко којег су изграђени индивидуални прелази са уским грлом пропусне моћи, што онемогућава природан проток водотока и тиме омогућава изливање воде и угрожава око 30 стамбених објеката са помоћним објектима у наведеној улици.</p> <p><b>Предлог решења:</b> Изградњом нове депонијске преграде на деоници узводно од постојеће и станице за препумпавање воде на деоници око уставе знатно би се смањило ризик од бујичних поплава.</p> <p>У 2018. годи извршено је чишћење корита Симића поток од растиња, нонса, плутајућег и кабастог отпада у улици „1 Маја“ до улива у Дубоји поток у Бањи Ковиљачи.</p>
<p><b>ПОТОК ШУМАТОВАЦ</b> је притока реке Криваје, неуређеног корита, протиче кроз месну заједницу Ступница и при већој количини падавина излива и плави локални пут, пољопривредне површине и околна домаћинства. Критична тачка улив потока у реку Ступницу.</p> <p><b>Предлог решења:</b> Чишћење корита од наноса и вегетације, пропуста у дужини од око 200m.</p>
<p><b>БЕЗИМЕНИ КАНАЛ ПОРЕД УЛИЦЕ ЛУКЕ СТЕВИЋА И ЗАОБИЛАЗНОГ ПУТА ИБ-26.:</b> ради спречавања повратка великих вода у брањено подручје потребно је размотрити могућност и изградњу црпне станице мањег капацитета (може бити и не стационираног типа), како се успор не би простирао узводно и плавио ниже делове Лозничког Поља и 5 домаћинстава поред улице.</p>

Обилне кишне падавине, нагиби терена и утицај, површинских вода могу да изазову клизање земљишта и штете на стамбеним и другим објектима, саобраћајницама, инсталацијама и пољопривредном земљишту. Услед обилних падавина на подручју града Лознице појављују се клизишта на: регионални пут: Б. Ковиљача-Гучево, Лозница-Зајача, државни пут Лозница-Ваљево, насеља: Пасковац-Будимлија, Краишници, Бања Ковиљача, Рибарица, Грнчара, Лозница-улица Бањска и Мајор Јаше, Г. Сипуља, Г. Борина, Брезјак, Текериш, Брадић, Тршић, Клупци, Коренита и Кривајица.

Процена угрожености града Лознице, има изузетно значајно место и чини основу превентивне заштите од свих врста опасности. То показује да у граду Лозница постоје могућности и изузетна потреба за организовањем, припремањем и спровођењем првенствено превентивних мера заштите у циљу спречавања и настајања поплава, а затим оперативних мера и поступака којим се спроводе непосредне припреме за учешће у заштити и обезбеђује учешће снага и средстава у циљу ублажења и отклањања непосредних последица насталих услед поплава.

Процена угрожености од поплава урађена је на основу података за стогодишње воде и указује да је опасност од поплава на територији града Лознице присутна, а да се нарочито испољава у време дугих и обилних киша, при јаким пљусковима, код наглог отапања снега и при ерозивним процесима у приобаљу река.

Сви водотоци града Лознице, имају претежно бујични карактер, хидролошког режима, поплаве на њима имају изразито бујичне карактеристике, брзу појаву и разорне ефекте уз упоредно јављање бујичне лаве, одрона и клизишта.

Уобичајени приступ у одбрани од великих вода са увођењем степена редовне и ванредне одбране није могуће применити код водотокова са бујичним режимом па се код њих морају применити превентивне мере заштите, које треба да обухватају просторно целину водотока, приобаља и слива.

Време уочавања кишних облака до појаве максималних протицаја траје најчешће од неколико сати до неколико дана што представља довољно времена да се изврши обавештавање грађана о предстојећој опасности која може да угрози њихово здравље, животе и имовину.

Одбрану од поплава за водотоке Града (првог реда), на којима постоје објекти за заштиту од штетног дејства воде спроводи ЈВП „Србијаводе“-ВПЦ „Сава-Дунав“ уз ангажовање водопривредних предузећа. Одбрана од поплава на водотоцима II-реда у надлежности је града Лознице. Град Лозница израђује и доноси Оперативни план одбране од поплаве за воде II-реда. У циљу спречавања настајања поплава и умањења штетних последица на нерегулисаним водотоцима, неопходно је у подпуности реализовати превентивне мере заштите. Носиоци активности спровођења оперативних мера одбране од поплава у складу са Оперативним планом за одбрану од поплава су ЈВП „Србијаводе“-ВПЦ „Сава-Дунав“ уз ангажовање водопривредних предузећа, ЈП „Лозница развој“ Лозница, ЈКП „Наш дом“ Лозница и организационе јединице РХМЗ.

У случају настанка великих катастрофалних поплава које могу угрозити становништво и материјална добра, Окружни штаб за ванредне ситуације Мачванског управног округа у сарадњи са Штабом за ванредне ситуације града Лознице, непосредно учествује у организовању и спровођењу мера и активности на одбрани од поплава, ангажовању снага и средстава система заштите и спасавања.

Систем раног упозоравања, обавештавања и узбуњивања са својим елементима обезбедиће благовремено откривање опасности, праћење и обавештавање снага заштите и спасавања, надлежних органа, организација команди Војске Србије и становништва. У случају непосредног угрожавања становништва обезбедиће се обавештавање и узбуњивање на угроженом подручју.

Плановима одбране од поплава предвидети могућност ангажовања снага и средстава Војске Србије на пружању помоћи угроженом и пострадалом становништву.

Руковођење и координацију ангажованих снага и средстава на подручју града Лознице у одбрани од поплава вршиће Оперативни штаб за заштиту од елементарних и других већих непогода.

#### **На рекама и мањим водотоцима где је ниво организованости слабији, предузети мере:**

- изградњу мањих устава и брана за пријем поплавног таласа,
- стално радити на пошумљавању голети и засејавању травом,
- чишћење огромне количине наноса и растиња у кориту река и потока које отежава проток воде.

## 2.3. Превентивне мере заштите од поплава

<b>ПРЕВЕНТИВНЕ МЕРЕ ЗАШТИТЕ ОД ПОПЛАВА</b>
<ol style="list-style-type: none"><li>1) Обезбедити да се у поступку израде и доношења урбанистичких планова, одреде општи и посебни услови за заштиту од непогода и поплава;</li><li>2) Кроз урбанистичко уређење простора и насеља, предвидети и мере за заштиту живота и здравља људи, као и материјалних добара, од поплава у рату и у миру;</li><li>3) Извођење антиерозионих радова, првенствено пошумљавањем и санирањем клизишта;</li><li>4) Изградња недостајућих одбрамбених насипа, обалоутврда и одржавања постојећих;</li><li>5) Изградња хидроакумулација у низу, као и мини-хидроакумулација;</li><li>6) Изградња система канала за одвођење воде и њихово одржавање;</li><li>7) Изградња мостова и пропуста са већом пропусном моћи;</li><li>8) Обележавања на терену линија допирања максимално могућег поплавног таласа, (укључујући и оне који би настали рушењем или преливањем бране на акумулацијама);</li><li>9) Организација службе осматрања и обавештавања на већим водотоцима, ради благовременог обавештавања о опасностима од поплава;</li><li>10) Оспособљавање грађана за заштиту и спасавање од поплава, кроз личну и узајамну заштиту;</li><li>11) Оспособљавање предузећа од интереса за заштиту и спасавање од поплава и уношење њихових задатака у планове одбране;</li><li>12) Оспособљавање свих јединица ЦЗ, а посебно специјализоваих за спасавање на води;</li><li>13) Оспособљавање добровољних организација и дефинисање задатака чија је активност везана за воду (риболовци, веслачи, рониоци и сл.);</li><li>14) Формирање базе података о свим пловним објектима на територији града Лознице;</li><li>15) Остваривање сарадње са јединицама Војске Србије (посебно са јединицама чија је активност везана за воду);</li><li>16) Оспособљавање припадника Градског штаба за ванредне ситуације за руковођење акцијама заштите и спасавања од поплава;</li><li>17) Кроз практичне вежбе подићи ниво спремности снага и субјеката система заштите и спасавања у одбрани од поплава;</li><li>18) Подизање свести и одговорности код грађана како се односити према водотоковима – води као природном добру;</li><li>19) Едукација деце у школама;</li><li>20) Израда процене угрожености и плана заштите и спасавања од поплава.</li></ol>
<b>СПРОВОЂЕЊЕ ПРЕВЕНТИВНИХ МЕРА ЗАШТИТЕ ОД ПОПЛАВА</b>
<p><b>Превентивне мере одбране од поплава дужни су да спроводе сви органи, привредна друштва, правна и физичка лица која своју делатност и активност обављају на територији града Лозница и то кроз следеће:</b></p> <ul style="list-style-type: none"><li>- стриктно придржавање административних и техничких прописа за безбедност лица, материјалних добара и животне средине у областима од интереса за смањење ризика од поплава (водопривреда, урбанизам, пољопривреда, комуналне и друге делатности);</li><li>- редовно одржавање и чишћење речних корита, обалоутврда и других објеката од интереса за несметано отицање вода;</li><li>- предузећа и друга правна лица чија је имовина, односно подручје угрожено од поплава имају законску обавезу доношење Плана одбране од поплава и достављање надлежном органу градске управе за водопривреду, најкасније до 01. јануара за текућу годину;</li><li>- реализација планова одрживог развоја за област водопривреде у циљу изградње објеката за заштиту од штетног дејства вода са водопривредним уређајима и опремом;</li><li>- организовање и обука за заштиту од поплава;</li><li>- осигурање од поплава;</li><li>- праћење и благовремено обавештавање о опасности настанка поплава;</li><li>- координација активности свих субјеката који учествују у одбрани од поплава, са акцентом на успостављање сарадње са предузећима којима је поверено одржавање заштитних објеката за одбрану од поплава.</li></ul>

Активност виталних система и континуитет у раду (медицинске службе, противпожарна заштита, цивилна заштита, полиција и др.) је врло битна за све време трајања поплава,

због чега је првенствено неопходно обезбедити ове институције од плавлјења. У оквиру одбране од поплава морају се благовремено предузети одређене активности на комуналној инфраструктури-електричним и водоводним инсталацијама, како би се елиминисала опасност по људске животе и ублажила материјална штета (одговорни у виталним органима унапред дефинишу где, ко и када треба да изврши прекид снабдевања и поновно укључење електричне енергије и др. инсталација). Одговорни за контролу саобраћаја предузеће хитне и неопходне мере како би се спречило загушење и прекид комуникација, нарочито у време евентуалне евакуације становништва из угроженог подручја. Контрола саобраћаја потребна је за време, пре и после поплава, у свим фазама одбране од поплава.

### 3. Оперативни део

#### 3.1. Оперативне мере заштите од поплава

<b>ОПЕРАТИВНЕ МЕРЕ ЗАШТИТЕ ОД ПОПЛАВА</b>
<b>Мере заштите када настану поплаве:</b>
<ol style="list-style-type: none"> <li>1) Мере заштите након проглашења РЕДОВНЕ ОДБРАНЕ ОД ПОПЛАВА:</li> <li>2) Мере заштите након проглашења ВАНРЕДНЕ ОДБРАНЕ ОД ПОПЛАВА;</li> <li>3) Рано упозоравање обавештавање и узбуњивање становништва, надлежних органа;</li> <li>4) привредних друштава и других правних лица и снага заштите и спасавања у зони угрожености врши Оперативни центар Лозница 112 (1985).</li> </ol>
<b>Мере ублажавања и отклањања непосредних последица поплава:</b>
<ol style="list-style-type: none"> <li>1) Праћење водостаја, процена угрожености од поплава, праћење и поступање у складу са најавама РХМЗ и упозорењима Сектора за ванредне ситуације;</li> <li>2) Активирање Ситуационог центра са непрекидним дежурством;</li> <li>3) Ангажовање водопривредних организација за одбрану од поплава у складу са утврђеним плановима;</li> <li>4) Обустављање и ограничавање саобраћаја на комуникацијама на подручју угроженим од поплава;</li> <li>5) Ангажовање на одбрани од поплава предузећа (оспособљених правних лица) која располажу одговарајућом механизацијом и средствима неопходним у изради насипа, просека, и других радова битних за одбрану од поплава;</li> <li>6) Ангажовање повереника и заменика повереника цивилне заштите на заштити и спасавању становништва и материјалних добара од поплаве;</li> <li>7) Ангажовање додатне радне снаге и материјално – техничка средства ради ефикаснијег спровођења одбране;</li> <li>8) У случају када ангажоване снаге и средства нису довољна за заштиту и спасавање људи, материјалних и културних добара и животне средине од поплава, ангажовати јединице Војске Србије за пружање помоћи угроженом и настрадалом становништву;</li> <li>9) Евакуација становништва, животиња и материјалних добара из подручја угроженог поплавом;</li> <li>10) Збрињавање угроженог становништва и животиња;</li> <li>11) Снабдевање здравом пијаћом водом подручја угрожених од поплава;</li> <li>12) Организација и спровођење асанације терена и објеката на подручју захваћеног поплавом,</li> <li>13) Благовремено информисање јавности.</li> </ol>



Спровођењем законских одредби, а у циљу заштите и спасавања људи, материјалних и културних добара од опасности изазваних поплавама у време ванредне ситуације спроводе се утврђене активности и то: **узуњивање, евакуација, збрињавање угроженог и настрадалог становништва, очување добара битних за опстанак, хитно успостављање неопходних служби од јавног интереса и асанација.**

У завршној фази одбране од поплава – отклањање последица поплава активно се укључује и градска Комисија за процену штета од елементарних непогода образована Решењем начелника Градске управе број 86/2020-III од 23.01.2020. године (са задатком да што ефикасније организује рад на процени штете и писане извештаје благовремено достави надлежним институцијама) у следећем саставу:

Ред. број	Име и презиме	Назив предузећа, установе где ради и функција	АДРЕСА	ТЕЛЕФОН		
			На послу	Посао	Кући	Мобилни
1.	Ксенија Ђурић	Градска управа	Лозница, Карађорђева 2	015/879-274	015/854-015	064/3694120
2.	Горица Тодосић	Градска управа		015/879-274	015/879-606	064/2911843
3.	Славица Терзић	Градска управа		015/879-286	015/871-159	064/8735258
4.	Милутин Станимировић	Градска управа		015/879-272	015/868-209	064/6405376
5.	Хаџи Милан Арсеновић	Градска управа		015/879-272	015/7889-634	
6.	Александар Искић	Градска управа		015/879-272	015/851-056	064/2529055
7.	Зоран Каитовић	Градска управа		015/879-200-лок.328	015/843-281	064/3755540

Тавела бр. 14: Списак чланова Комисије за процену штета од елементарних непогода

### 3.2. Критеријуми за проглашење одбране од поплава

Одбрана од поплава на уређеним деловима водотокова на територији града Лозница спроводи се по Општем плану одбране од поплава за период 2019-2025. године („Службени гласник РС“, бр. 18/2019), и Оперативном плану одбране од поплава Републике Србије за 2020. годину („Службени гласник РС“, бр.91/19). Град Лозница припада водном подручју „Сава“, сектор С.6. Лозница – Крупањ – Осечина, односно под шифром деонице С.6.1. обухваћена је река Дрина са притокама – десна обала Дрине у зони Лознице и Бање Ковиљаче (35,64 км) и под шифром деонице С.6.2. обухваћена је река Јадар, са притокама на ушћу у Дрину.

#### Брањено подручје реке Дрине са притокама секторске деонице С.6.1:

1. Регулисано корито и десни насип уз реку Штиру узводно од ушћа у Дрину 4,49км
2. Обилазни пут око Лознице уз Дрину 1,50 км
3. Регулисано корито и леви насип уз реку Штиру узводно од ушћа у Дрину 4.49км
4. Обилазни пут око Лознице уз Дрину 4.42 км са притоком Трбушница (обострани насипи 2 x 3.20 км), укупно 10,80 км

5. Десни насип уз Дрину у зони Бања Ковиљача са притокама Симића потоком (регулисано корито и обострани насип 2.32 км) и Циганским потоком (регулисано корито и обострани насип 1.4 км), укупно 8.22 км
6. Регулисано корито реке Жеравије кроз Лозноцу (Клупци) 3.25 км са притоком Болнички поток (регулисано корито 2.87 км).

**Брањено подручје реке Јадра са притокама секторске деонице С.6.2:**

1. Регулисано корито реке Криваје кроз Козјачко поље, 3.83 км
2. Леви насип уз реку Јадар од инудације уз Дрину до пута Г.Добрић – Козјак, 9,36 км.
3. Десни насип уз Реку Јадар од инудације уз Дрину до ушћа Везног канала (превођење реке Лешнице) 7.00 км
4. Десни насип уз Везни канал од ушћа у Јадар до реке Лешнице 2.42 км
5. Леви насип уз везни канал од ушћа у Јадар до реке Лешнице 2.41 км
6. Десни насип уз реку Јадар од ушћа везног канала (превођење реке Лешнице) до пута Г.Добрић – Козјак 2.36 км.
7. Одбрана од поплава услед наиласка великих вода (спољних и унутрашњих) и услед загушења ледом, организује се и спроводи, у зависности од степена опаности.

<b>РЕДОВНА ОДБРАНА ОД ПОПЛАВА РЕКА ДРИНА (на наведеним речним деоницама)</b>
<b>Организује се и спроводи</b> када је водостај на меродавној водомерној станици Радаљ 380, кота 133,27, утврђен у критеријумима за увођење мера одбране од поплава, а очекује се даљи пораст воде или када су заштитни водни објекти угрожени услед дуготрајно високих водостаја.
<b>РЕДОВНА ОДБРАНА ОД ПОПЛАВА РЕКА ЈАДАР (на наведеним речним деоницама)</b>
<b>Организује се и спроводи</b> када је водостај на меродавној водомерној станици Завлака 230, квота 155,95 утврђен у критеријумима за увођење мера одбране од поплава, а очекује се даљи пораст воде или када су заштитни водни објекти угрожени услед дуготрајно високих водостаја.
<b>МЕРЕ У ТОКУ РЕДОВНЕ ОДБРАНЕ</b>
<b>Предузимају се мере</b> осматрања и праћења кретања водостаја, појава и стања заштитних објеката и по потреби мере неопходне за спречавање нежељених појава.
<b>ВАНРЕДНА ОДБРАНА ОД ПОПЛАВА РЕКА ДРИНА</b>
<b>Проглашава се</b> на речној деоници када водостај на меродавној водомерној станици Радаљ или другом мерном месту достигне ниво 480, кота 134,27, ванредне одбране утврђен у критеријумима за увођење мера одбране од поплава, а очекује се даљи пораст водостаја или када су заштитни водни објекти угрожени услед дуготрајно високих водостаја (висок водостај 659 03.12.2010.).
<b>ВАНРЕДНА ОДБРАНА ОД ПОПЛАВА РЕКА ЈАДАР</b>
<b>Проглашава се</b> на речној деоници када водостај на меродавној водомерној станици Завлака или другом мерном месту достигне ниво 330, квота 156,95, ванредне одбране утврђен у критеријумима за увођење мера одбране од поплава, а очекује се даљи пораст водостаја или када су заштитни водни објекти угрожени услед дуготрајно високих водостаја (висок водостај 447 16.05.2014.).
<b>МЕРЕ У ТОКУ ВАНРЕДНЕ ОДБРАНЕ</b>
<b>Предузимају се мере</b> непрекидног осматрања и праћења кретања водостаја, појава и стања заштитних објеката и мере и радови за очување њихове стабилности и за отклањање нежељених појава.

Р Б.	Водоток	Хидролошка станица	Подручје одбране од поплава		Условни водостај Н (цм)	Израда прогноза тенденција	Време од најаве до пристизања врха таласа
			Деоница одбране	Општина/Град			
(1)	(2)	(3)	(4)	(5)	(6)	(7)	(8)
1.	Дрина	Радаљ	С.6.1,С.7.1.	Мали Зворник	380		24 сата
2.	Јадар	Лешница	С.6.2	Лозница	200	+	30 сати
3.	Јадар	Завлака	С.6.2	Крупањ	200		13 сати

**Условни водостај** је водостај при коме Републички хидрометеоролошки завод Србије почиње да ванредно осматра водостаје и издаје упозорења и прогнозе водостаја.

**Табела 15:** Преглед извештајне хидролошке станице за редовно и ванредно осматрање водостаја у надлежности РХМЗ Србије са условним водостајим

**Одбрану од поплава спољних вода на водама I-реда по фазама одбране, се проглашава и укида Наредбом руководиоца на водном подручју на предлог секторског руководиоца, а у складу са условима и критеријумима утврђеним „Републичким оперативним планом“.**

**Наредба о проглашењу и укидању одбране од поплава на водама I-реда, доставља се надлежном предузећу које спроводи одбрану од поплава, односно секторском руководиоцу, главним руководиоцима, главном координатору и координатору у Заводу, Националном центру за обавештавање 112 МУП-а и надлежном штабу за ванредне ситуације.**

**На водама II реда, редовна односно ванредна одбрана од поплава проглашава се на деоницама на којима постоје изграђени заштитни водни објекти тј. на деоницама на којима се спроводи одбрана од поплава, по испуњењу утврђених критеријума за проглашење редовне, односно ванредне одбране од поплава из локалног оперативног плана.**

<b>Брањено подручје реке Жеравије са притоком и карактеристикама:</b>
<ol style="list-style-type: none"> <li>1. Кроз Лозницу (Клупци), 3,25 км са притоком Болнички поток (регулисано 2,87 км).</li> <li>2. Просецање оштрих кривина на деоницама км 7+640 до км 8+217 и км 8+938 до км 9+266</li> <li>3. „Пољска“ регулација од км 7+891 (мост на путу Руњани – Лозница) до км 9+541 (мост на путу Ваљево-Лозница). На овој деоници примењен је „пољски тип“ регулације, у оквиру кога је ископом и делимичним насипљењем обала формиран протицајни профил за 2% велику воду, који може да прихвати и 1% велику воду.</li> <li>4. Железнички мост на прузи Лозница-Шабац од км 0+422 до км 1+840 мост на путу Лозница-Руњани.</li> </ol>
<b>Брањено подручје реке Криваје кроз Козјачко поље 3,83 м :</b>
<ol style="list-style-type: none"> <li>1. Регулација реке Криваје од пута Шабац-Лозница (км+333) до пута у Козјаку (км 5+162).</li> </ol>
<b>Карактеристике регулисаног корита:</b>
<ul style="list-style-type: none"> <li>- Подужни пад речног дна <math>J=0,6\%</math> дуж целе трасе регулације (корито је спуштено да би имало и функцију дренарања).</li> <li>- Ширина корита у дну је 4,5м, нагиби косина 1:1,5, корито није обложено.</li> <li>- Меродавна велика вода за димензионисање обостраних насипа <math>Q4\% = 16\text{м}^3/\text{s}</math>, контролна <math>Q2\% = 19,6\text{м}^3/\text{s}</math>.</li> <li>- Ширина круне насипа 3м, нагиб брањене косине насипа 1:1,5.</li> <li>- Просечна дубина мајор корита (разлика коте дна и коте насипа) је 2,3. Од км 1+333 до км 1+733 насип је на коти 110.79 (због заштите од успора великих вода Дрине).</li> <li>- 2 моста распона 6м, у чијој зони је речно корито обложено, на дужини од 10м узводно и 15м низводно.</li> <li>- 5 прелазних рампи, ширине 5м, нагиба 10% (од ломљеног камена <math>d=25-30\text{цм}</math>, преко кога је уваљан слој камене ситнежи <math>d=5-15\text{цм}</math> у дебљини од 10цм).</li> <li>- 4 цеваста мелиорациона пропуста са повратним клапнама <math>\varnothing 400</math> на путу у селу Козјак (км 5+162) и 3 <math>\varnothing 800</math> (на км 1+522, км 4+445, км 4+910).</li> <li>- 24 насипске капије (по четири код сваке рампе и по 2 на почетку и крају регулације).</li> </ul>

<b>Редовна одбрана од поплава</b> организује се и спроводи на реци Криваји када је водостај на меродавној водомерној станици Завлака 250 уз даљи пораст водостаја.
<b>Брањено подручје реке Трбушнице са карактеристикама:</b>
1. Регулисана деоница од насипа-обилазни пут око Лознице до моста на прузи Лозница-Зворник. Насипи су димензионисани на услове коинциденције Q1% Дрине и Q1% Трбушнице са сигурносним надвишењем од 1,0м. Усвојена је хоризонтална нивелета круне насипа на читавој дужини насипа. Насипи су пројектовани са ширином у круни 3,0м и нагибима косина 1:1,5.
<b>Карактеристике регулисаног корита:</b>
<ul style="list-style-type: none"> <li>- Круна насипа има коте од 122,75мнм (на мосту код обилазног пута) до коте 123,03 (на км 1+100),</li> <li>- Надвишење круне насипа изнад меродавног нивоа је 0,4м,</li> <li>- Ширина круне насипа 3,0м,</li> <li>- Нагиби косина насипа су 1:1,5,</li> <li>- На делу од км 0+857 до км 1+100 на левој обали је бетонски зид, дуж постојећег пута,</li> <li>- Корито водотока је двогубо, са обложеним минор коритом.</li> </ul>
<b>На водама II реда, на којима не постоје изграђени заштитни водни објекти стање приправности се проглашава по испуњењу утврђених критеријума за проглашење стања приправности из оперативног плана.</b>
<b>Ванредна одбрана од поплава од спољних вода на бујичним водотоковима, проглашава се када се најаве екстремно јаки пљускови или нагло топљење снега на сливу бујичног водотока и када се очекује пораст протока бујичне поплаве и пробој одбрамбене линије.</b>
У току ванредне одбране од бујичних поплава предузима се непрекидно осматрање, обавештавање (центри за обавештавање и узбуњивање) и упозоравања локалне самоуправе и јавности на опасност од поплава, по потреби и одговарајуће мере, а непосредно након проласка бујичне велике воде, предузимају се неопходне мере на отклањању последица у водотоку и на постојећим заштитним објектима
<b>На водотоцима на којим не постоје изграђени заштитни водни објекти стање приправности спроводи се по испуњењу утврђених критеријума за проглашење стања приправности из локалног оперативног плана.</b>

### **Проглашење стања приправности и ванредне ситуације на водама II реда без заштитних водних објеката.**

На свим осталим водотоцима не постоје изграђени објекти за заштиту од поплава. Имајући у виду хидролошку неизученост бујичних водотока, јер се на већини водотока не врше хидролошка осматрања, критеријуми за проглашење одбране од поплава (редовне и ванредне одбране), не могу се везати за водостаје, већ за атмосферске падавине у сливу. У већини бујичних поплава до сада на подручју града Лознице, углавном није било времена за предузимање активне мере одбране од поплава. Интервенисало се на уклањању вучног наноса код мостова у циљу обезбеђења већег протицаја и спречавања настајања загушења и предузимање мера на уклањању површинских вода, прокопавањем каналске мреже и корита потока. Углавном су спровођене активности на санацији насталих последица.

<b>Фазе обране од поплава</b>	<b>Критеријуми за проглашење фазе одбране од поплава</b>	<b>Мере и радови по фазама одбране од поплава</b>
<b>ФАЗА 1.</b> Редовна одбрана од поплава	Најава јаке, дуготрајне кише или наглог отапања снега у сливу реке Дрине или Јадра.	Приправност органа и служби који имају задатке заштите од поплава, провера планова, опреме и средстава.

<b>ФАЗА 2.</b> Ванредна одбрана од поплава	Најава могућности изливања из речног корита реке Дрине и реке Јадар са притокама у набујалим деловима и угрожавање људи, објеката и обављање делатности..	Увођење дежурства у органима, службама и заједницама, праћење критичних места и предузимање потребних мера и радова одбране од вода (приоритет).
Ванредна ситуација и отклањање последица поплава	Изливање река из својих корита и веће угрожавање људи, објеката, животне средине и привредних активности.	Ангажовање свих расположивих и додатних снага за одбрану од поплава (основни задатак), евакуација људи и добара, затварање угрожених путева и друге мере.

**Табела бр. 16.** Фазе у случајевима најаве и појаве поплавних падавина на територији града Лознице и критеријуму за подизање спремности и реаговање у одбрани од поплава

Проглашење фаза у одбрани од поплава и руковођењем одбраном од поплава на водотоцима I реда на територији града Лознице спроводи главни руководилац одбране од поплава на водном подручју према Оперативном плану Републике Србије, а на водотоцима II реда врши Градски штаб за ванредне ситуације града Лозница.

### 3.3. Руковођење заштитом од поплава

**Одбраном од бујичних поплава на водотоковима II реда на територији града Лознице руководи Градски штаб за ванредне ситуације града Лознице. У циљу ефикаснијег деловања формиран је Стручно-оперативни тим за одбрану од поплава и именован његов руководилац.**

Р.Б.	Име и презиме	Функција	Улога у тиму	Број телефона
	Живко Стефановић	члан Градског већа	Руководилац	063/257620
	Дејан Сталовић	помоћник градоначелника	Члан	064/6405375
	Никола Драгићевић	директор ЈП „Лозница Развој“	Члан	064/8348730
	Марко Јовановић	члан Градског већа	Члан	063/210237
	Слободан Станојевић	представник ЈП „Лозница Развој“ Лозица	Члан	066/322449

**Табела бр. 17.** Списак чланова СОТ-а за одбрану од поплава

#### **Задатак СОТ-а за одбрану од поплава:**

1. Сагледавање угрожениости људи, материјалних добара и животне средине од поплава;
2. Праћење стање водотокова на територији града Лознице;
3. Поступање у складу са најавама РХМЗ и упозорењима Сектора за ванредне ситуације;
4. Предлагање Градском штабу предузимања адекватних мера (превентивних и оперативних) из оквира своје надлежности;
5. Извршавање увида у стање средстава и опреме која ће се користити у случају поплава и вођење евиденције о истим;
6. Благовремено извештавање (у писаној форми) команданта Градског штаба за ванредне ситуације о извршеним и предузетим мерама и радњама на заштити и спасавању од поплава;
7. Извршавање и других послова које им одреди Градски штаб за ванредне ситуације у складу са прописима који регулишу област ванредних ситуација

Стручно-оперативни тим за одбрану од поплава, организује сакупљање података са терена преко повереника цивилне заштите у месним заједницама.
<b>Градска управа града Лознице</b> , преко Градског штаба за ванредне ситуације – Стручно-оперативног тима за одбрану од поплава, прикупља све потребне информације и пружа техничку и сваку другу помоћ у превенцији и непосредној одбрани од бујичних поплава. Такође, остварује се сарадња са надлежним републичким институцијама, пре свега Министарством унутрашњих послова Републике Србије-Сектором за ванредне ситуације, Одељењем за ванредне ситуације у Шапцу.
<b>Градски штаб за ванредне ситуације града Лознице</b> је у сталном контакту са Републичким хидрометеоролошким заводом Србије, односно одговорним службама (сектори метеорологије и хидрологије).
У случају најаве метеоролошко-хидролошких услова, који указују на могућност настанка бујичне поплаве на територији града Лознице, члан штаба задужен за праћење хидро-метеоролошких услова обавештава руководиоца Стручно-оперативног тима за одбрану од поплава и команданта Градског штаба за ванредне ситуације града Лознице.
<b>Руководилац Стручно-оперативног тима одбране од поплава</b> активира секторског руководиоца водног подручја „Сава-Дунав“ према републичком Оперативном плану одбране од поплава који обавља следеће активности: <ul style="list-style-type: none"> <li>- одређује обим и врсту одбрамбених мера;</li> <li>- активира оперативу ( механизацију, средства и људство) одговорног предузећа;</li> <li>- обезбеђује алат, материјал и опрему на датом сектору;</li> <li>- по потреби ангажује додатно људство у сарадњи са Саветом месних заједница.</li> </ul>
На захтев секторског руководиоца, уколико се укаже потреба руководиоца Стручно-оперативног тима за одбрану од поплава ангажује градска јавна предузећа и приватна грађевинска предузећа. Током трајања активности на одбрани од бујичних поплава руководиоца Стручно-оперативног тима је у сталном контакту са командантом Градског штаба за ванредне ситуације. По престанку опасности од бујичних поплава, Комисија за процену штете образована Решењем начелника Градске управе града Лознице, извршиће детаљни обилазак подручја у циљу процене штете и израде извештаја са одговарајућом фотодокументацијом. Руководилац Стручно-оперативног тима за одбрану од поплава, дужан је да команданту Градског штаба за ванредне ситуације града Лознице, достави извештај о извршеној одбрани од бујичних поплава, најкасније 15 дана од престанка одбрамбених активности.
<b>Систем веза за организовање и спровођење одбране</b> од бујичних поплава на подручју града Лознице, обезбеђен је применом постојећих система мобилне и фиксне телефоније и телефакса. Чланови Градског штаба за ванредне ситуације града Лознице, као и чланови Стручно-оперативног тима за одбрану од поплава користе мобилне телефоне у систему. Градски штаба за ванредне ситуације града Лознице, остварује ефикасну сарадњу са локалним радио и ТВ станицама, у циљу брзог и ефикасног преноса информација. Комуникација између субјеката у одбрани и Градског штаба за ванредне ситуације одвија се по усвојеној шеми руковођења и координације, у складу са Оперативним планом. Руководилац Стручно-оперативног тима за одбрану од поплава је задужен за ажурирање (сакупљање, обрада и пренос) свих релевантних података и благовремено успостављање комуникације са субјектима у свим фазама одбране.

### 3.4. Назив и дужности субјеката од значаја за заштиту од поплава

Редни број	Назив правног лица	Седиште	Делатности	Планирани Задатак
	КЈП“Наш Дом“ Лозница	Лозница Бул.Д.Обрадовића бр.6	комуналнеуслуге	Асанација терена у ванредним ситуацијама, прикупљање и сахрањивање угинулих животиња, сахрањивање настрадалих људи и др.

	ЈП „Водовод и канализација“ Лозница	Лозница Георгија Јакшића 9	сакупљање, пречишћавање и дистрибуција воде	Водоснабдевање, асанација терена у ванредним ситуацијама заштита од штетног дејства бујичних вода, очување добара за опстанак и др.
	ЈП „Лозница Развој“ Лозница	Лозница Георгија Јакшића 3	Управљање грађевинским земљиштем, планирањ и пројектовање	Заштита и спасавање од поплава и др. задовољавање потреба грађана, одржавање заштитних објеката, склањање добара битних за опстанак, оспособљавање оштећене инфраструктуре и др.
	ЈКП“Топлана Лозница“ Лозница	Лозница Бањски пут бб	Дистрибуција топлотне енергије	Обезбеђење угрожених топлотном енергијом
	Дом здравља „др М.Марин“ Лозница	Лозница Болничка 65	Здравствена заштита	Прва и медицинска помоћ становништву
	Црвени Крст Лозница	Лозница М.Бурсаћ бр. 1	Хуманитарне и невладине организације	Збрињавање угрожених, избеглих и евакуисаних лица, ПМП, психосоцијална подршка
	Центар за социјални рад Лозница	Лозница Бул.Д.Обрадовића бр.2	Пружање услуга социјалне заштите	Збрињавање угрожених, избеглих и евакуисаних лица
	Општа болница Лозница	Лозница Болничка бр.65	Здравствена заштита	Пружање здравствених услуга
	„Специјална болница за рехабилитацију“ Б.Ковиљача	Бања Ковиљача Парк 4	Здравствена заштита	Пружање здравствених услуга
	Ветеринарска станица ДОО Лозница	Лозница М.Радуловића бб	Ветеринарске активности	Заштита и спасавање животиња
	Стокс д.о.о. Лозница	Кнеза Милоша 7	Производња и промет	Грађевински материјал и возила
	„Есте Градња“ д.о.о.Лозница	В. Путника Л-4/1	Грађевинска	Заштита и спасавање од рушевина,поплава
	„Градекс,, доо Лозница	Лозница Учитељска 12	Грађевинска	Заштита и спасавање од рушевина,поплава
	ДВД “Видијевица“ Лешница	Лешница Краља петра I бб	Заштита од пож. и поплава	Потивпожарна заш.и спасавање на води
	УФК „Лагатор“ Лозница	Милоша поцерца 59	Спортске хале -ресторан	Збрињавање
	ОДС „ЕПС Дистрибуција“ Д.О.О. Београд Огранак Лозница	Лозница С.Пенезића бр. 1	Дистрибуција електричне енергије и управљање дистрибутивним системом	Прекид и обезбеђење електричне енергије

INFOFIN“ D.O.O Лозница Хотел „Royal Spa“ Бања Ковиљача	Бања Ковиљача Народног Фронта 42	Хотели и сличан смештај	Збрињавање угрожених, избеглих и евакуисаних
ШГ Борања ШУ Лозница	Краља Петра I бб	Управљање шумама	Заштита шума од пожара, збрињавање угрожених огревом
З.У.“Апотека Лозница“ Лозница	Лозница Болничка бр.65	Фармацеутска здравствена делатност	Обезбеђење санитарског материјала и лекова
Аутосаобраћајно предузеће које обавља аутобуски превоз путника у локалном саобраћају на територији града Лознице	Лозница Георгија Јакшића 7	Градски и приградски превоз путника у копненом саобраћају	Евакуација и померање становништва
Телеком Србија АД Одељење за кабловску приступну мрежу Шабац 2	Лозница Ј.Џвијића 23	Одржавање телекомуникационих сервиса	Одржавање кабловске телекомуникације

**Табела бр:18.** Преглед субјеката од значаја за заштиту и спасавања града Лознице

За заштиту подручја града Лознице од поплава потребно је од стране Градског штаба за ванредне ситуације обезбедити радну снагу, материјал и опрему од правних лица која ће ангажовати привредна друштва и друга правна лица и субјекте оспособљене и опремљене за заштиту и спасавање.

**У случају проглашења ванредне ситуације сви субјекти су дужни да:**

- Одржавају саобраћајнице локалног карактера и путеве од значаја за одбрану од поплава;
- Обезбеде функционалност и заштиту објекта у ванредним ситуацијама од штетног дејства воде (редовно чишћење око мостова, канала, сливника, пропуста у склопу пута на којима се формира бујични талас);
- Обезбеде прилазе за одбрану од поплава;
- Обезбеде поуздано водоснабдевање становништва и све потребне мере заштите виталних објеката система за водоснабдевање који могу бити угрожени штетним дејством вода;
- Обезбеде функционалност атмосферске и фекалне канализације у ванредној ситуацији;
- Обезбеде поуздано функционисање сопствене оперативе и механизације у ванредној ситуацији и са њом учествују у реализацији одбране од поплава у свим фазама, а по упуствима и налозима Градског штаба за ванредне ситуације;
- Обезбеде заштиту људи и имовине од опасности од електричних удара на угроженом подручју, планирање и организацију кадрова, опреме и средстава за пружање помоћи учесницима у одбрани;
- Обезбеде електричну енергију до локалитета за напајање пумпних агрегата.



У току поплава и отклањању последица од поплава за организацију и пружање прве медицинске помоћи, прве ветеринарске помоћи, санацију спасавање, евакуацију, збрињавање угроженог становништва и спровођења других мера заштите од поплава, ангажују се предузећа, установе и други субјекти у зависности од делатности.

### 3.4.1. ПРЕГЛЕД ЗАДАТАКА УЧЕСНИКА У ЗАШТИТИ И СПАСАВАЊУ ОД ПОПЛАВА

НОСИЛАЦ	ОБАВЕЗА
<b>ЦЕНТАР ЗА СОЦИЈАЛНИ РАД ЛОЗНИЦА И ЦРВЕНИ КРСТ ЛОЗНИЦА</b>	- Обезбеђење смештаја угроженог становништва (одраслих и старих лица) и подела потребних средстава за помоћ угроженом људству у храни одећи и медицинским средствима.
<b>ВЕТЕРИНАРСКА СТАНИЦА ЛОЗНИЦА</b>	- Планирање и организацију кадрова, опреме и медицинских средстава за пружање помоћи животињама на угроженом подручју и отклањање последица насталих од поплава
<b>ЈКП „НАШ ДОМ“ ЛОЗНИЦА</b>	<ul style="list-style-type: none"> <li>- Стално праћење стања на терену,</li> <li>- Ангажовање расположивог људства и организација рада у сменама,</li> <li>- Набавка, пуњење врећа песком, одлагање, чување и њихов довоз до одредишта (критична места), постављање и обезбеђење виталних и стамбених објеката,</li> <li>- Формирање депонија за довоз и истовар песка</li> <li>- Чишћење запуштених пропуста и уских грла,</li> <li>- Уклањање оборених стабала дрвећа, сеча истих, крчење шибља са уклањањем истог,</li> <li>- Чишћење јавних површина,</li> <li>- Санација од бујичних наноса на путној инфраструктури и прање истих,</li> <li>- Асанацију терена-уклањање угинуле стоке и животиња, сахрањивање истих у сарадњи са републичком ветеринарском инспекцијом,</li> <li>- Снабдевање водом угроженог становништва,</li> <li>- Уклањање кабастог отпада и др.</li> </ul> <p>За спровођење активности на одбрани од поплава комунално предузеће ангажује 20 запослених радника (и још 10 по потреби),у две смене по 12 часова или три смене по 8 часова. У магацинском простору комуналног предузећа у ул. Булевар Доситеја обрадовића смештено је 2000 напуњених врећа песком и 8000 празних врећа.</p> <p>Ради ефикасније заштите од поплава и брзог реаговања у случају да су градска депонија и позајмишта поплављена могу се формирати и друге депоније за 100-200м<sup>3</sup> песка, песка са примесама земље-пескуша на локацији која неће бити поплављена, а које су најближе критичним пунктовима у сагласности са Градским штабом за ванредне ситуације.</p>
<b>ЈП „ВОДОВОД И КАНАЛИЗАЦИЈА“ ЛОЗНИЦА</b>	<ul style="list-style-type: none"> <li>- Успостављање редовног снабдевања питком водом на угроженом подручју,</li> <li>- Планирање, организација људства, опреме, механизације на спровођењу заштите од поплава,</li> <li>- Стално праћење стања на терену,</li> <li>- Увођење приправности и дежурства,</li> </ul>

НОСИЛАЦ	ОБАВЕЗА
	<ul style="list-style-type: none"> <li>- Ангажовање потребне механизације предузећа „Есте Градња“ д.о.о.Лозница, са којим је склопило уговор, на чишћењу речних корита, пропуста и уских грла од бујичних наноса,</li> <li>- Санацију водоводне инфраструктуре.</li> </ul>

<p><b>ЈП „ЛОЗНИЦА РАЗВОЈ“ ЛОЗНИЦА</b></p>	<ul style="list-style-type: none"> <li>- Планирање, организација људства за одбрану од поплава,</li> <li>- Увођење приправности и дежурства према утврђеном распореду,</li> <li>- Набавка, довоз песка као и напуњених врећа до одређених пунктова уз ангажовање теретних превозних средстава предузећа „Стокс“ Лозница, са којим је склопила уговор,</li> <li>- Санација клизишта и других оштећења на путној инфраструктури.</li> </ul> <p>За потребе одбране од поплава укључи ће се механизација и људство и других приватних предузећа која поседују потребну механизацију (багере, утовариваче, моторне пумпе, тракторе и остало), на основу предлога Градског штаба за ванредне ситуације и одобрења Градског већа града Лознице.</p>
<p><b>СТРУЧНО-ОПЕРАТИВНИ ТИМ ЗА ОДБРАНУ ОД ПОПЛАВА</b></p>	<ul style="list-style-type: none"> <li>- Припрема за одбрану од поплава,</li> <li>- Обилажење угроженог подручја од поплава,</li> <li>- Сагледавање ситуације на терену,</li> <li>- Израда прегледа најугроженијих насељених места,</li> <li>- Успостављање сарадње са надлежним водопривредним предузећем и РХМЗ,</li> <li>- Праћење информација о могућим падавинама на територији града,</li> <li>- Праћење стања водотокова,</li> <li>- Извештавање Градског штаба за ванредне ситуације о свом раду и прикупљеним информацијама,</li> <li>- Предлагање мера у циљу заштите и спасавања, односно реаговања у насталим ситуацијама из свог домена,</li> <li>- Поступање по наредбама, закључцима и препорукама Градског штаба за ванредне ситуације.</li> </ul>
<p><b>МЕСНЕ ЗАЈЕДНИЦЕ</b></p>	<ul style="list-style-type: none"> <li>- Предузимање широких мера и указивање потребе да сваки појединац, домаћинство узме учешће у заштити око угрожених површина од поплава већих размера,</li> <li>- Предузимање мера за ангажовање обавезне радне снаге за уређење потока и канала за одвод воде на својој територији како не би дошло до загушења бујичних токова.</li> </ul>

#### **3.4.2. Задаци команданта, заменика команданта, начелника Градског штаба, повереника и заменика повереника Цивилне заштите, руководиоца СОТ за одбрану од поплава по фазама одбране од поплава**

У зависности од фазе одбране од поплава које су дефинисане у Општем плану одбране од поплава на територији града Лознице, командант Градског штаба за ванредне ситуације координира рад са градским и државним институцијама, односно виталним системима задуженим у одбрани од поплава.

**КОМАНДАНТ ГРАДСКОГ ШТАБА ЗА ВАНРЕДНЕ СИТУАЦИЈЕ**

<p align="center"><b>ФАЗА ОДБРАНЕ ОД ПОПЛАВА</b></p>	<p align="center"><b>ЗАДАТАК</b></p>
<p align="center"><b>I ФАЗА</b> <b>Припрема за одбрану од поплава</b></p>	<ul style="list-style-type: none"> <li>- Заказује и руководи седницама одговорних градских институција за одбрану од поплава на којим се усвајају планови рада;</li> <li>- Обезбеђење услова за имплементацију градског Плана код свих градских субјеката;</li> <li>- Усаглашавање Општег и Оперативног плана са општим Планом за одбрану од поплава Владе Републике Србије и Оперативним планом МПВШ (у случају да постоји потреба);</li> <li>- Обезбеђење услова за рад, за интегралне и координиране активности у имплементацији оперативних планова за одбрану од поплава и организовани рад у ванредним условима;</li> <li>- Обезбеђење услова и организује програм мера и активности за имплементацију Плана за заштиту и спасавање од бујичних поплава код институција које чине виталне системе града Лознице;</li> <li>- Обезбеђење услова за реализацију програма мера и активности за информисање и едукацију јавности;</li> <li>- Организује у сарадњи са другим субјектима и спроводи програм мера и активности за обезбеђење прихватних центара за прихват људи и имовине у ванредним условима;</li> <li>- Прати реализацију радова у складу са усвојеним плановима рада;</li> <li>- Прима и прати информације у вези са наиласком олујних облака који му доставља РХМЗ.</li> </ul>
<p align="center"><b>II ФАЗА</b> <b>Ванредна одбрана од поплава</b></p>	<ul style="list-style-type: none"> <li>- Руководи радом Градског штаба за ванредне ситуације;</li> <li>- Координира активности са задуженим за одбрану од поплава;</li> <li>- Сарађује са руководством за одбрану од поплава из националног Оперативног плана;</li> <li>- Сарађује са оперативним руководством за одбрану од поплава у области цивилне заштите и оперативним лицем Националног центра за обавештавање и узбуњивање 112;</li> <li>- Издаје наредбу о предузимању мера за спречавање бујичних, поплава које се односе на ангажовање радне снаге, механизације и других средстава;</li> <li>- Издаје наредбу о предузимању мера на заштити здравља људи и добара која се односе на ангажовање радне снаге, мехнизације и других средстава;</li> <li>- Даје предлог надлежном органу за евакуациу становништва и имовине у ванредним околностима у координацији са Штабом за ванредне ситуације;</li> <li>- На предлог чланова Градског штаба за ванредне ситуације градоначелник Одлуком проглашава ванредну ситуацију.</li> </ul>
<p align="center"><b>Ванредна ситуација и отклањање последича поплава</b></p>	<p><b>У случају када посојећи и планиран одбрамбени систем није довољан и прети изливање воде и налет бујице командант штаба:</b></p> <ul style="list-style-type: none"> <li>- приступа локалном привременом надвишењу одбрамбене линије, слагањем врећа пуњених песком или земљом, преко круне насипа или горњег платоа регулисане одбране;</li> <li>- ако предходне мере нису довољне, на предлог Градског штаба градоначелник проглашава ванредну ситуацију;</li> <li>- организује, руководи и координира спровођење програма евакуације становништва до прихватних центара у ванредним околностима у координацији са Штабом за ванредне ситуације.</li> </ul> <p><b>У отклањању последица од поплава командант штаба:</b></p> <ul style="list-style-type: none"> <li>- обезбеђује услове за спровођење мера и руководи активностима и радовима на отклањању последица поплава по престанку опасности;</li> <li>- обезбеђује услове за контакт са институцијама за благовремено пружање финансијске и материјалне помоћи угроженом становништву и привреди на подручју града;</li> <li>- врши обилазак поплављеног подручја и лично се уверава у стање, висину и обим штета, као и мера за превазилажење и санацију.</li> </ul>

<b>ЗАМЕНИК КОМАНДАНТА ГРАДСКОГ ШТАБА ЗА ВАНРЕДНЕ СИТУАЦИЈЕ</b>	
	У одсуству команданта Штаба или по његовом налогу у свему га замењује.
<b>НАЧЕЛНИК ГРАДСКОГ ШТАБА ЗА ВАНРЕДНЕ СИТУАЦИЈЕ</b>	
<b>У свим фазама</b>	<ul style="list-style-type: none"> <li>- Врши непосредан увид стања на угроженом подручју у сарадњи са Градским штабом и предлаже потребне мере;</li> <li>- Спроводи наредбе руководиоца Штаба, информише га о стању на терену и предлаже предузимање радова и мера који изискују материјалне трошкове у току одбране као и за отклањање последица поплава;</li> <li>- Организује реализацију потребних мера за неопходне и хитне радове на угроженим подручјима, по добијању сагласности команданта Штаба, Окружног или Републичког штаба за ванредне ситуације.</li> </ul>
<b>ПОВЕРЕНИЦИ И ЗАМЕНИЦИ ПОВЕРЕНИКА ЦИВИЛНЕ ЗАШТИТЕ</b>	
<b>У свим фазама</b>	<ul style="list-style-type: none"> <li>- Врше непосредан увид у стање на поплављеном подручју и достављају информације Штабу;</li> <li>- Предлажу спровођење радова и мера на свом терену у зони одбране на водотоку;</li> <li>- Организује и руководи хитним радовима и мерама у свом реону;</li> <li>- Извештава Градски штаб за ванредне ситуације о предузетим мерама и води евиденцију о стању на терену, ангажованом људству, механизацији и друго;</li> <li>- Извештавају начелника Штаба о предузетим мерама и активностима, стању на терену и друго;</li> <li>- Спровode евакуацију становништва и стоке на подручјима својих месних заједница заједно са другим субјектима и снагама, на основу наредбе Градског штаба за ванредне ситуације града Лознице.</li> </ul>
<b>РУКОВОДИЛАЦ СТРУЧНО-ОПЕРАТИВНОГ ТИМА ЗА ОДБРАНУ ОД ПОПЛАВА</b>	
<b>I ФАЗА Припрема за одбрану од поплава</b>	<ul style="list-style-type: none"> <li>- Директно обезбеђује примену Оперативног плана код субјеката који учествују у заштити и спасавању од бујичних поплава;</li> <li>- Координира рад повереника и заменика повереника цивилне заштите и о томе обавештава команданта Градског штаба;</li> <li>- Врши непосредан увид у стање на подручје које може бити угрожено, у сарадњи са Градским штабом и предлаже потребне мере из свог домена.</li> </ul>
<b>II ФАЗА Ванредна одбрана од поплава и Ванредна ситуација и отклањање последица поплава</b>	<ul style="list-style-type: none"> <li>- Врши непосредан увид у стање на угроженом подручју у сарадњи са Градским штабом и предлаже потребне мере;</li> <li>- Проглашава ванредну одбрану од поплава на водотоковима на којима се спроводи одбрана од поплава, у сарадњи са чланом Градског штаба задуженог за мере заштите од поплава и члановима СОТ за одбрану од поплава и о томе обавештава надлежног руководиоца из републичког оперативног плана;</li> <li>- Спроводи наредбе команданта Градског штаба, информише га о стању на терену и предлаже предузимање радова и мера који изискују материјалне трошкове у току одбране као и за отклањање последица бујичних поплава;</li> <li>- Организује реализацију потребних мера за неопходне хитне радове на угроженим подручјима, по добијању сагласности команданта Градског штаба;</li> <li>- Уколико би нечињењем били угрожени животи становника предузима мере без добијене сагласности, како би се сачували људски животи;</li> <li>- Води евиденцију о предузетим радовима и мерама у току одбране и отклањању последица бујичних поплава;</li> <li>- Подноси извештај команданту Градског штаба по завршетку одбране од бујичних поплава као и у току одбране.</li> </ul>

<b>САВЕТИ МЕСНИХ ЗАЈЕДНИЦА</b>	
	У сарадњи са Стручном службом месних заједница, Одељењем за привреду и ЛЕР, Одељењем за планирање и изградњу, инспекцијске службе за стамбенокомуналне послове Градске управе дужни су да обезбеде контролу над стањем речних токова и депоновање смећа, земље и отпадног материјала како би се спречило сужавање речних корита, потока и канала.
<b>ГРАЂАНИ НАСЕЉЕНИХ МЕСТА, ВЛАСНИЦИ И КОРИСНИЦИ ДРЖАВНИХ, ДРУШТВЕНИХ И ДРУГИХ ОБЈЕКТА</b>	
	Дужни су да: - Редовно одржавају (чисте) канале, пропусте и друге објекте који служе за одвођење сувишних атмосферских вода испред својих стамбених, пословних и других зграда, дворишта и пољопривредног земљишта; - Преко савета месних заједница и инспекцијских органа забране неконтролисано бацање отпада у речне токове, протоке, долине и другим местима који служе намени природног отицања атмосферске воде.

### 3.5. Одговорна лица укључена у одбрани од поплава

<b>НАЗИВ СУБЈЕКТА И АДРЕСА</b>	<b>ФУЦИНКЈА</b> 1. задужено лице за координацију одбране од поплава 2. заменик задуженог лица за координацију одбране од поплава 3. лице задужено за евидентирање података о историјским поплавама	<b>ИМЕ И ПРЕЗИМЕ</b>	<b>ТЕЛЕФОН</b>		<b>АДРЕСА СТАНА</b>
			<b>у канцеларији</b>	<b>мобилни</b>	
<b>ГРАД ЛОЗНИЦА</b> <b>Карађорђева 2</b> <b>Лозница</b>	Командант Градског штаба за ванредне ситуације града Лознице	Видоје Петровић	015/879-206	063/694278	Лешница 16. Септембар 135
	Заменик команданта Градског штаба за ванредне ситуације града Лознице	Марко Видић	015/879-206	065/8369330	Клупци Милана Топлице 1Б
	Лице задужено за евидентирање података о историјским поплавама	Живко Стефановић	015/883-546	063/257620	Клупци Дринских дивизија 57

**Табела бр. 19:**Списак одговорних лица укључених у одбрану од поплава

Лице задужено оперативним планом дужно је да евидентира податке о свим поплавним догађајима на водама II реда и да их достави надлежном јавном водопривредном предузећу.

### 3.6. Преглед механизације и опреме која се ангажује

За потребе спровођења редовне и ванредне одбране од поплава на располагању је механизација КЈП „Наш дом“ Лозница, ЈП „Водовод и каналзација“ Лозница, ВД „Југокоп-Подриње“ Шабац, „Стокекс“ д.о.о. Лозница.

Редни број	Назив механизације	Власници механизације					
		Градска управа града Лознице	ЈП „Лозница развој“ Лозница	КЈП „Наш дом“ Лозница	ЈП „Водовод и канализација“ Лозница	ВД „Југокоп-Подриње“ Шабац	„Стокс“ д.о.о. Лозница
1	Путничко возило	10	3	2	7	/	/
2	Комби мини бус	1	/	1	/	/	/
3	Теренско возило	/	1	1	4	1	3
4	Теретно возило	/	/	1	4	/	3
5	Специјално кимунално радно возило	/	/	/	4	/	/
6	Багер	/	/	1	6	1	1
7	Утоваривач	/	/	1	/	1	1
8	Булдозер	/	/	1	/	/	/
9	Комбинована машина	/	/	1	1	2	12
10	Камион	/	/	3	/	20	6
	Полутеретни						
	Теретни						
11	Трактор	/	/	3	1	2	1
12	Улт катепилар	/	/	1	/	/	/
13	Кипер	/	/	2	/	2	1
14	Приколица за трактор	/	/	1	1	/	/
15	Приколица	/	/	/	2	/	/
16	Цистерна за воду	/	/	1	2	/	/
17	Фекална цистерна	/	/	/	1	/	/
18	Карданска пумпа	/	/	/	/	2	/
19	Моторна тестера	/	/	3	1	6	/
20	Грејдер	/	/	/	/	/	1
21	Агрегат	/	/	/	2	/	/
22	Пумпе за црпљење воде	/	/	/	4	3	/
23	Вибро набијач	/	/	/	1	/	/
24	Машина за сечење асфалта	/	/	/	1	1	/
25	Дизалица	/	/	1	1	/	/
26	Тример	/	/	14	2	5	/
27	Таруп и косачица за трактор	/	/	2	1	1	/
28	Самох.косачица	/	/	4	1	/	/

Табела бр. 20: Преглед механизације, опреме и њених власника

**МЕХАНИЗАЦИЈА**

Механизација ВД „Југокоп-Подринје“ Шабац, налази се у Шапцу која ће се ставити у приправност и стационарирати на критичним местима водотокова I реда, (Дрине, Јадра и Штире), док је остала механизација стационарирана у граду Лозници на локацији Булевар Д. Обрадовића бр. 6. „1. Маја“ бб и Дринска бб Лозничко Поље. На основу упозорења и најави РХМЗ Србије, о великој количини падавина и могућој опасности од изливања великих поплава вода и упозорења Сектора за ванредне ситуације, расположива механизација стационарираће се и ставити у приправност на наведеним у ОП критичним деоницама водотокова I реда на основу наредбе главног секторског руководиоца на деоницама С.6. и С.6.2. и II реда, на основу предлога руководиоца СОТ-а за заштиту од поплава и наредбе Градског штаба за ванредне ситуације, а у циљу правременог и ефикасног реаговања.

**АЛАТИ**

Алати за спровођење одбране од поплава су наменски опредељени, али нису довољни. У интервенцијама користи се и алат предузећа који је у свакодневној употреби.

**МАТЕРИЈАЛ**

Материјал за спровођење одбране од поплава (песак, шљунак, шљака, ризла, земља и др.) постоји на локалним позјмиштима и депонијама предузећа – извођача радова и то: сепарација „Стобекс“ у Липничком Шору, сепарација Ненад Лукић у Лешници и исти одговара намени и може се обезбедити по потреби као што је и до сада при интервенцијама коришћен.

Градски штаб за ванредне ситуације издаје наредбу о ангажовању теретних превозних средстава и људства за ефикасно допремање потребних материјала и њиховог коришћења у току одбране од поплава на критичним локацијама наведених у ОП.

Редни број	Назив алата	Јединица мере	Привредни субјекти		
			Градска управа	ЈКП „Наш дом“	ЈП „Водовод и канализација“
1	Ашов	ком.	3	10	12
2	Виле	ком.	/	10	/
3	Грабуље	ком.	/	10	3
4	Глето	ком.	2	/	/
5	Држалице за лопате	ком.	29	/	/
6	Лопате	ком.	25	25	14
7	Метална колица	ком.	5	10	3
8	Маказе за сечење воћа	ком.	1	5	/
9	Моторне тестере	ком.	/	5	1
10	Пијук (крамп)	ком.	1	/	2
11	Сикирице	ком.	12		
12	Чекић	ком.	1		
<b>Средства</b>					
1	Агрегат	ком.	1	/	1
2	Ватрогасно црево	ком.	6	/	/

3	Вреће за песак	ком.	/	8000	/
4	Песак	м <sup>3</sup>	/	10	/
5	Грејалица 200w	ком.	40	/	/
6	Електрични калорифер	ком.	5	/	/
7	Сушач зидова велики	ком.	1	/	/
8	Сушач зидова средњи	ком.	3	/	/
9	Сушач зидова мали	ком.	10		
10	Канап	м	/	300	/
11	Мердевине мале	ком.	3	/	/
12	Скеле (мале)	ком.	6	/	/
13	Лампе акумулаторске	ком.			
14	Штек лампе	ком.	/	/	3
15	Пумпа за извлачење воде	ком	5	/	/
16	Сајле	ком.	/	8	3
17	Заштитна маска	ком.	25	/	/
18	Рукавице	пар	150	50	30
19	Радне панталоне	ком.	8	30	/
20	Целофански кишни мантил (6 пак.х 50)	ком.	300	/	/
21	Чизме	пар	300	30	/
22	Метле	ком.	9	30	/

Табела бр. 21: Преглед расположивих алата и средстава

### 3.7. Начин узбуњивања

За сваки слив у зависности од величине и природних карактеристика постоји одређени праг падавина који условљава појаву великих вода на водотоковима. Поменути праг може се дефинисати помоћу три параметра: количина падавина, интензитет и дужина трајања.

<b>РХМЗ СРБИЈЕ</b>
РХМЗ је центар за осматрање, мерење, прикупљање, обраду, анализу, издавање хидрометеоролошких података, информација и прогноза, па стога РХМЗ представља основицу целог система за обавештавање у фазама припреме за спровођење одбране од поплаве. РХМЗ прикупља и обрађује податке: ниво воде, метеоролошке величине (падавине, интензитет, трајање падавина, температура и друго), радарска осматрања и др
<b>ОПЕРАТИВНИ ЦЕНТАР 112</b>
Оперативни центар 112 за обавештавање и узбуњивање је трансмисија преко које се даље прослеђују све информације које доставља РХМЗ, а односе се на појаве бујичних падавина. Све информације добијене од РХМЗ прослеђују се штабовима за ванредне ситуације на свим нивоима (национални, покрајински, окружни, градски и општински). Све осмотрене промене битне за настанак, ток и одбрану од поплава Оперативни центар 112 Лозница за осматрање и узбуњивање прослеђује Градском штабу за ванредне ситуације града Лознице. За одбрану од бујичних поплава битни су подаци о наиласку и месту падања јаког пљуска, наглом топљењу снега, као и рушењу мостова и саобраћајница услед бујица и њима покренутих клизишта.



## СТАНОВНИШТВО

Становништво се на угроженом подручју благовремено обавештава преко локалних медија (радио, телевизија), повереника и заменика повереника цивилне заштите и Савета месних заједница. На основу прогнозе РХМЗ и упозорења на обилне падавине и пораст водостаја, Градски штаб за ванредне ситуације града Лознице, активира већ формиране мобилне екипе задужене за обилазак територије града и обавештавање угроженог становништва о наиласку поплавног таласа.

## СИСТЕМ ВЕЗА

Систем веза радио и телефонске мреже за спровођење одбране не постоје углавном се користе телефони Оперативног центра 112 Лозница (1985,015/889-241) и Градске управе града Лознице (015/879-200, 015/876-198 и 015/888-075).

### 4. Економски део

Одбрану од поплава на водотоковима I реда, са изграђеним заштитним водопривредним објектима, обухваћеним републичким Оперативним планом финансира Министарство пољопривреде, шумарства и водопривреде средствима обезбеђеним у оквиру годишњих планова и програма радова које верификује Влада Републике Србије.

Одбрану од поплава на водотоковима I реда, на територији града Лознице, финансира организује и спроводи ЈВП „Србијаводе“ Београд – ВПЦ „Сава-Дунав“ –РЈ „Шабац“ Шабац у сарадњи са Градом Лозница и Градским штабом за ванредне ситуације.

Одлуком о буџету града Лознице за 2021. годину („Службени лист града Лознице“ бр. 28/20), планирана су средства за одржавање водотокова II реда: раздео 4, глава 4.6, функционална класа 660, економска класа 424, специјализоване услуге водотокова у износу од 10.000.000,00 РСД.

Годишњим програмом мера и радова на смањењу ризика од поплава на водотоковима II реда на територији града Лознице за 2021. годину, као саставног дела Оперативног плана одбране од поплава за 2021. годину, представљена је укупна спецификација радова са потребном механизацијом, али и појединачан предмер и прерачун предвиђених радова за сваки водоток појединачно и то за радове у оквиру програма редовног одржавања водотокова у складу са чланом 23. Закона о водама („Службени гласник“ РС, бр. 30/10, 93/12,101/16, 95/18 и 95/18-др.закон) и хитне интервенције и санације на критичним деоницама на водотоковима где не постоје водни објекти за уређење водотокова и заштиту од поплава.

#### 4.1. Програм редовног одржавања водотокова вода II реда на територији града Лознице за 2021.годину-Извод

Одлуком о буџету града Лознице за 2021. годину („Службени лист града Лознице“ бр. 28/20), планирана су средства за реализацију Годишњег програма мера и радова на смањењу ризика од поплава на водотоквима II-реда, на територији града Лознице за 2021. годину, у износу од 10.000.000,00 РСД.

Р.Б.	НАЗИВ ВОДОТОКА	Стационажа	Опис радова	јед. мере	јед. ценна	Количина	Износ дин.
1.	Цигански поток у Бањи Ковиљачи		Ручно сечење шибља мотор. чист. и тестером	м <sup>2</sup>	41,22	500,00	20.610,00
			Сечење дрвећа моторном тестером	ком.	293,13 732,84 1.758,81		
			Машински ископ наноса проф. кашиком	м <sup>3</sup>	177,04	520	92.060,80
			Разастирање депонованог материјала	м <sup>3</sup>	87,74	520	45.624,80
<b>Свега 1. без ПДВ</b>							<b>158.295,60</b>
2.	Дубоки поток у Бањи Ковиљачи		Машински ископ наноса проф. кашиком	м <sup>3</sup>	177,04	520,00	92.060,80
			Транспорт речног материјала до 3 км	м <sup>3</sup>	441,65	520,00	229.658,00
<b>Свега 2. без ПДВ</b>							<b>321.718,80</b>
2.1.	Дубоки поток у Бањи Ковиљачи		Ручно сечење шобља мотор. чист. и тестером	м <sup>2</sup>	41,22	1.000,00	14.220,00
			Сечење дрвећа моторном тестером	ком.	293,13		
			Машински ископ наноса проф. кашиком	м <sup>3</sup>	177,04	920,00	162.876,80
			Разастирање депонованог материјала булдозером	м <sup>3</sup>	87,74	920,00	80.720,80
<b>Свега 2.1. без ПДВ</b>							<b>284.817,00</b>

Р.Б.	НАЗИВ ВОДОТОКА	Стационажа	Опис радова	јед. мере	јед. ценна	Количина	Износ дин.
3.	Река Трбушница у Трбушници	(ако буде накнадних средстава)	Машински ископ наноса проф. кашиком	м <sup>3</sup>	177,04	6.822,49	1.207.853,63
			Транспорт речног материјала на депонију до 2 км	м <sup>3</sup>	335,64	6.822,49	2.289.900,54

			Разастирање депонованог материјала булдозером	м <sup>3</sup>	87,74	6.822,49	598.605,27
<b>Свега 3. без ПДВ</b>							<b>4.096.359,44</b>
3.1.	Река Трбушница у Трбушници		Машински ископ наноса проф. кашиком	м <sup>3</sup>	177,04	900	
			Транспорт речног материјала на депонију до 2 км	м <sup>3</sup>	335,64	900	
			Разастирање депонованог материјала билдозером	м <sup>3</sup>	87,74	900	
<b>Свега 3. 1. без ПДВ</b>							
4.	Река Коренита у Брезјаку и Коренити	(од пута Лозница- Ваљево па низводно)	Ручно сечење кошење траве и корова	м <sup>2</sup>	4,88	3.000,00	14.640,00
			Ручно сечење шибља мотор. чист. и тестером	м <sup>2</sup>	41,22	4.800,00	197.856,00
			Сечење дрвећа моторном тестером	ком.	395,09	69	27.261,21
			Машински ископ наноса проф. кашиком	м <sup>3</sup>	177,04	2.000,00	354.080,00
			Транспорт речног материјалана до 3 км	м <sup>3</sup>	441,65	2.000,00	883.300,00
			Разастирање депонованог материјала	м <sup>3</sup>	87,74	2.000,00	175.480,00
<b>Свега 4. без ПДВ</b>							<b>1.652.617,21</b>
5.	Болнички поток у Лозници	0+000+2+314	Ручно сечење шибља мотор. чист. и тестером	м <sup>2</sup>	41,22		
			Сечење дрвећа моторном тестером	ком.	293,13		
			Машински ископ наноса проф. кашиком	м <sup>3</sup>	177,04	1.520,00	269.100,08
			Транспорт речног материјала на депонију до 3 км	м <sup>3</sup>	441,65		
			Ручни износ наноса са разбацивањем у страну	м <sup>3</sup>	1.383,51		
			Разастирање депонованог материјала булдозером	м <sup>3</sup>	87,74	1.520,00	133.364,80
<b>Свега 5. без ПДВ</b>							<b>402.465,60</b>
6.	Поток Шуматовац- Ступница		Ручно кошење траве и корова	м <sup>2</sup>	4,88	1.600,00	7.808,00
			Ручно сечење шибља мотор. чист. и тестером	м <sup>2</sup>	41,22		
			Машински ископ наноса	м <sup>3</sup>	177,04		
			Рад багера на час	час	7.587,28	16	121.396,48

<b>Свега 6. без ПДВ</b>							<b>129.204,48</b>
7.	Река Жеравија у Липничком Шпру		Ручно сечење шибља мот. чис. и тестером	м <sup>2</sup>	41,22	15.288,09	630.175,16
			Сечење дрвећа моторном тестером 0 20-30	ком.	732,87 20,00	100,00 1.758,81	73.284,00 35.176,20
			Сечење дрвећа моторном тестером 0 10-20	ком.	293,13	150,00	43.969,50
<b>Свега 7. без ПДВ</b>							<b>782.604,86</b>
	<b>Рекапитулација радова:</b>		<b>Укупно 1-7 без 3</b>				<b>3.731.724,15</b>
			<b>ПДВ 20%</b>				
			<b>Укупно</b>				

**ИЗВОЂЕЊЕ РАДОВА У ОКВИРУ ХИТНИХ ИНТЕРВЕНЦИЈА И САНАЦИЈА НА КРИТИЧНИМ ДЕОНИЦАМА  
ВОДОТОКОВА II РЕДА**

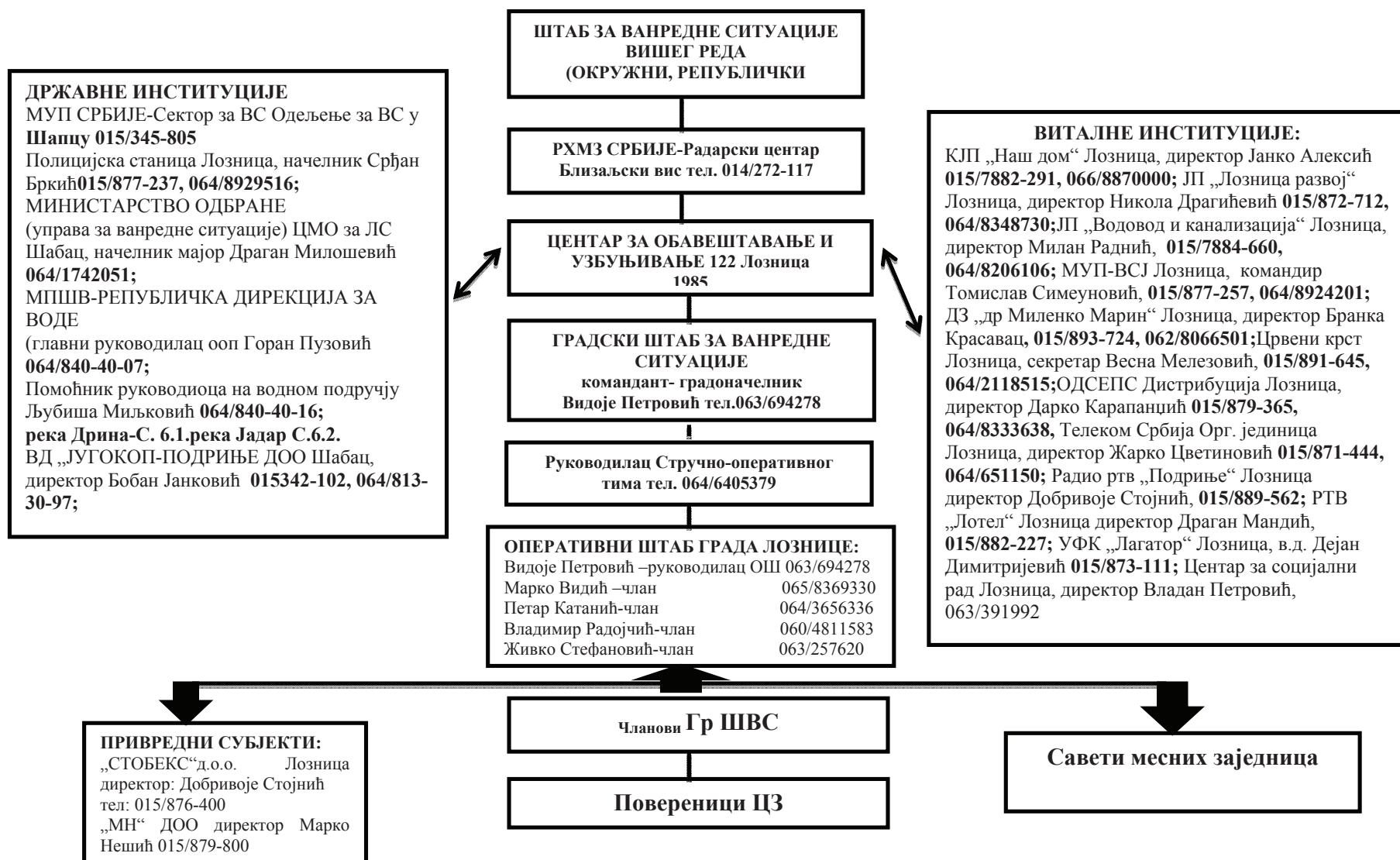
Р.Б.	НАЗИВ ВОДОТОКА	Стационажа	Опис радова	јед. мере	јед. ценна	Количина	Износ дин.
1.	Грабички поток у Бањи Ковиљачи	(од улива у Цигански поток)	Ручно кошење траве и корова	м <sup>2</sup>	4,88	1.400,00	6.832,00
			Ручно сечење шибља мотор. чис. и тестером	м <sup>2</sup>	41,22	1.400,00	57.708,00
			Машински ископ наноса проф. кашиком	м <sup>3</sup>	177,04	420,00	74.356,80
			Разастирање депонованог материјала булдозером	м <sup>3</sup>	87,74	420,00	36.850,80
<b>Свега 1. без ПДВ</b>							<b>175.747,60</b>
2.	Симића поток у Бањи Ковиљачи	(узводно од пута са пропустом до преграде)	Машински ископ наноса проф. кашиком	м <sup>3</sup>	177,04		
			Транспорт речног материјала до 3 км	м <sup>3</sup>	441,65		
			Разастирање депонованог материјала	м <sup>3</sup>	87,74		
<b>Свега 2. без ПДВ</b>							
2.1.	Симића поток у Бањи Ковиљачи		Ручно сечење шибља мотор. чис. и тестером	м <sup>2</sup>	41,22	420,92	17.350,32
			Ископ наноса багером Проф. кашиком	м <sup>3</sup>	177,04 s	100,00	17.404,00
			Израда пропуста (цеви 0 1000)	м <sup>3</sup>	472.618,56		
<b>Свега 2.1. без ПДВ</b>							<b>35.054,32</b>

3.	Река Жеравија у Липничком Шору	(на уливу канала Ивове बारे у реку Жеравију)	Израда пропуста од армираног бетонске цеви 0 1000,00 5 покл. (клапне)	ком.	519.834,56	1,00	519.834,56
<b>Свега 3. без ПДВ</b>							<b>519.834,56</b>
3.1.	Река Жеравија у Липничком Шору		Машински ископ наноса	м <sup>3</sup>	177,04	1000,00	177.040,00
			Транспорт речног материјала до 3 км	м <sup>3</sup>	441,65	1000,00	441.650,00
			Разастирање депонованог материјала	м <sup>3</sup>	87,47	1000,00	87.740,00
<b>Свега 3.1. без ПДВ</b>							<b>706.430,00</b>
4.	Чокешинска река у Чокешини		Ручно сечење шибља мотор. чист. и тестером	м <sup>2</sup>	41,22	7.600,00	313.272,00
			Сечење дрвећа моторном тестером	ком.	293,13	25,00	7.328,25
					732,84	6,00	4.397,04
			Рад багера на час	час	7.587,28	16,0	121.396,48
Набавка и уградња ломљ. кам. бетон.гал. у обале корита	м <sup>3</sup>	12.000,00	15,00	180.000,00			
<b>Свега 4. без ПДВ</b>							<b>174.341,77</b>
5.	Лешничка река у Лешници		Ручно сечење шибља мотор. чист. и тестером	м <sup>2</sup>	41,22		
			Сечење дрвећа моторном тестером	ком.	293,13		
					732,84		
			Машински ископ наноса проф. кашиком	м <sup>3</sup>	177,04	2.000,00	354.080,00
Разастирање депонованог материјала булдозером	м <sup>3</sup>	87,74	2.000,00	175.480,00			
<b>Свега 5. без ПДВ</b>							<b>529.560,00</b>
6.	Коренита у Коренити		Ручно сечење шибља мотор. чист. и тестером	м <sup>2</sup>	41,22	4.000,00	164.880,00
			Сечење дрвећа моторном тестером	ком.	293,13	30	8.793,90
					732,84	16	11.725,44
Рад багера на час	час	7.587,28	10	75.872,80			
<b>Свега 6. без ПДВ</b>							<b>261.272,14</b>

7.	Златни поток у Лозници	(узводно од зацевљеног дела регулације)	Ручно сечење шибља мотор. чист. и тестером	м <sup>2</sup>	41,22		
			Сечење дрвећа моторном тестером о 10-20	ком	293,13		
			Сечење дрвећа моторном тестером о 20-30		732,84		
			Машински ископ наноса проф. кашиком	м <sup>3</sup>	177,04	1.000,00	177.040,00
			Разастирање депонованог материјала булдозером	м <sup>3</sup>	87,74	1.000,00	87.740,00
			Транспорт речног материјала до 3 км	м <sup>3</sup>	441,65	1.000,00	441.650,00
<b>Свега 7. без ПДВ</b>							<b>706.430,00</b>
8.	Река Церница у Доњој Сипуљи		Ручно сечење шибља мотор. чист. и тестером	м <sup>2</sup>	41,22		
			Сечење дрвећа моторном тестером	м <sup>2</sup>	293,13 732,84		
			Рад багера на час	час	7.587,28	16	121.396,48
<b>Свега 8. без ПДВ</b>							<b>121.396,48</b>
	<b>Рекапитулација радова:</b>		<b>Укупно 1-8</b>				<b>3.230.066,87</b>
			<b>ПДВ 20%</b>				
			<b>Укупно</b>				
	<b>Рекапитулација радова по програму:</b>		Редовно одржавање водотокова и хитних интервенција и санација на критичним деоницама				<b>6961.791,02</b>
			Извођење радова (у оквиру хитних интервенција и санација по захтевима грађана)-радови по норма часу рада машине				<b>808.054,00</b>
			Набавка и уградња ломљеног камена, бетонске галан. елемент.				<b>180.000,00</b>
			Набавка и уградња армирано-бетонских цеви				<b>18.480,00</b>
			Геодетско снимање и оверавањ количина				<b>350.000,00</b>
			<b>Укупно без ПДВ</b>				<b>8.318.325,02</b>
			<b>ПДВ 20%</b>				<b>1.663.665,00</b>
			<b>Укупно са ПДВ</b>				<b>9.981.990,02</b>

## 5. Прилози

### 5.1. ШЕМА РУКОВОЂЕЊА И КООРДИНАЦИЈЕ СУБЈЕКТА ОДБРАНЕ ОД ПОПЛАВА

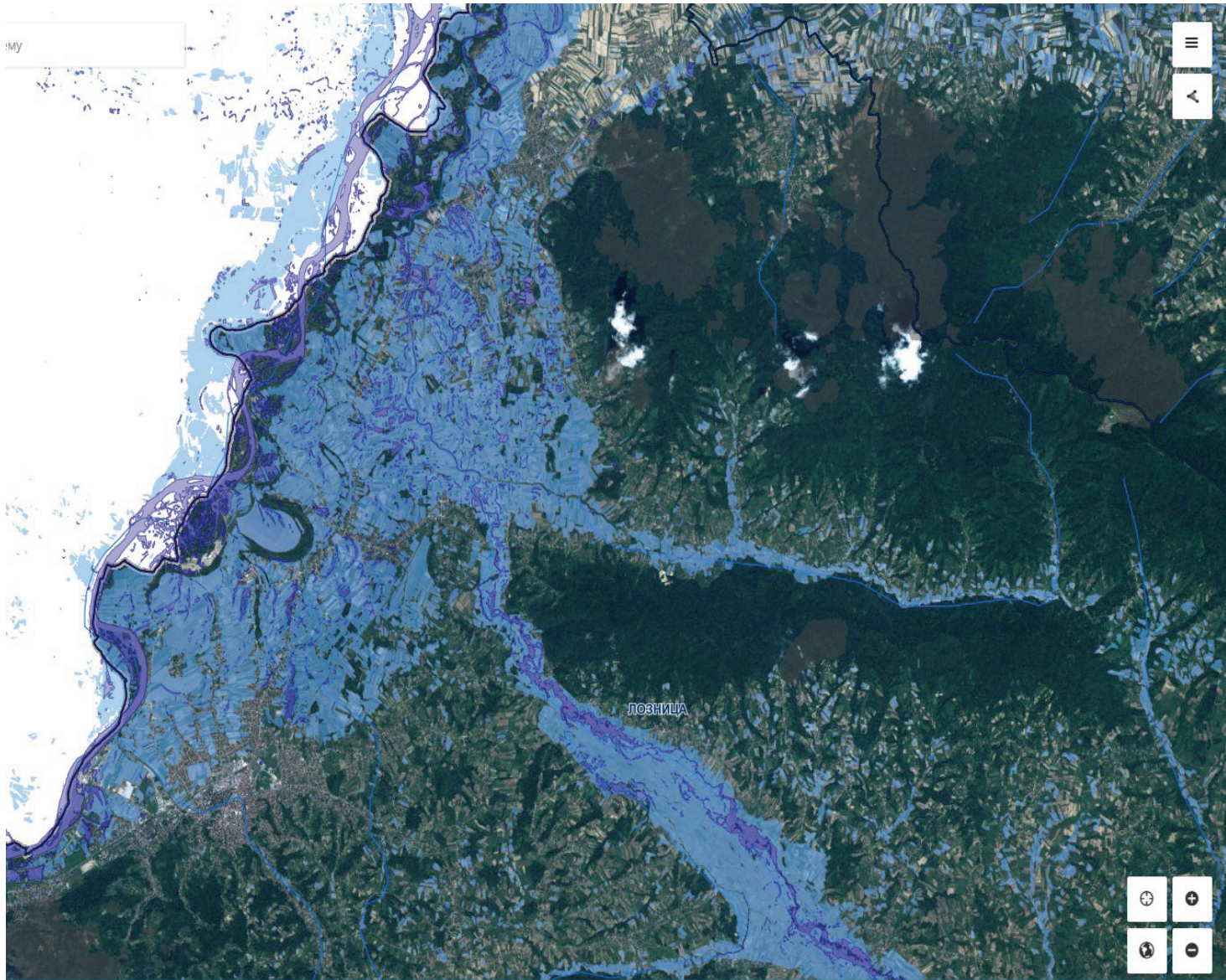


## 5.2. Географске карте



Карта бр.1: Водотокови на територији града Лознице





**Легенда** Скрити >

Град  
 \ class  
 \ class

Општина  
 \ Granica opštine

Вода и земљиште zasiћено водом - Општина Крупањ (Pleiades\_21 мај 2014)

- Voda
- Zemljište zasićeno vodom
- Oblaci

Вода и земљиште zasiћено водом (SPOT6\_19 мај 2014)

- Voda
- Zemljište zasićeno vodom
- Oblaci

Вода и земљиште zasiћено водом (SPOT6\_21 мај 2014)

- Voda
- Zemljište zasićeno vodom
- Oblaci

Водотокови (већи)

- class

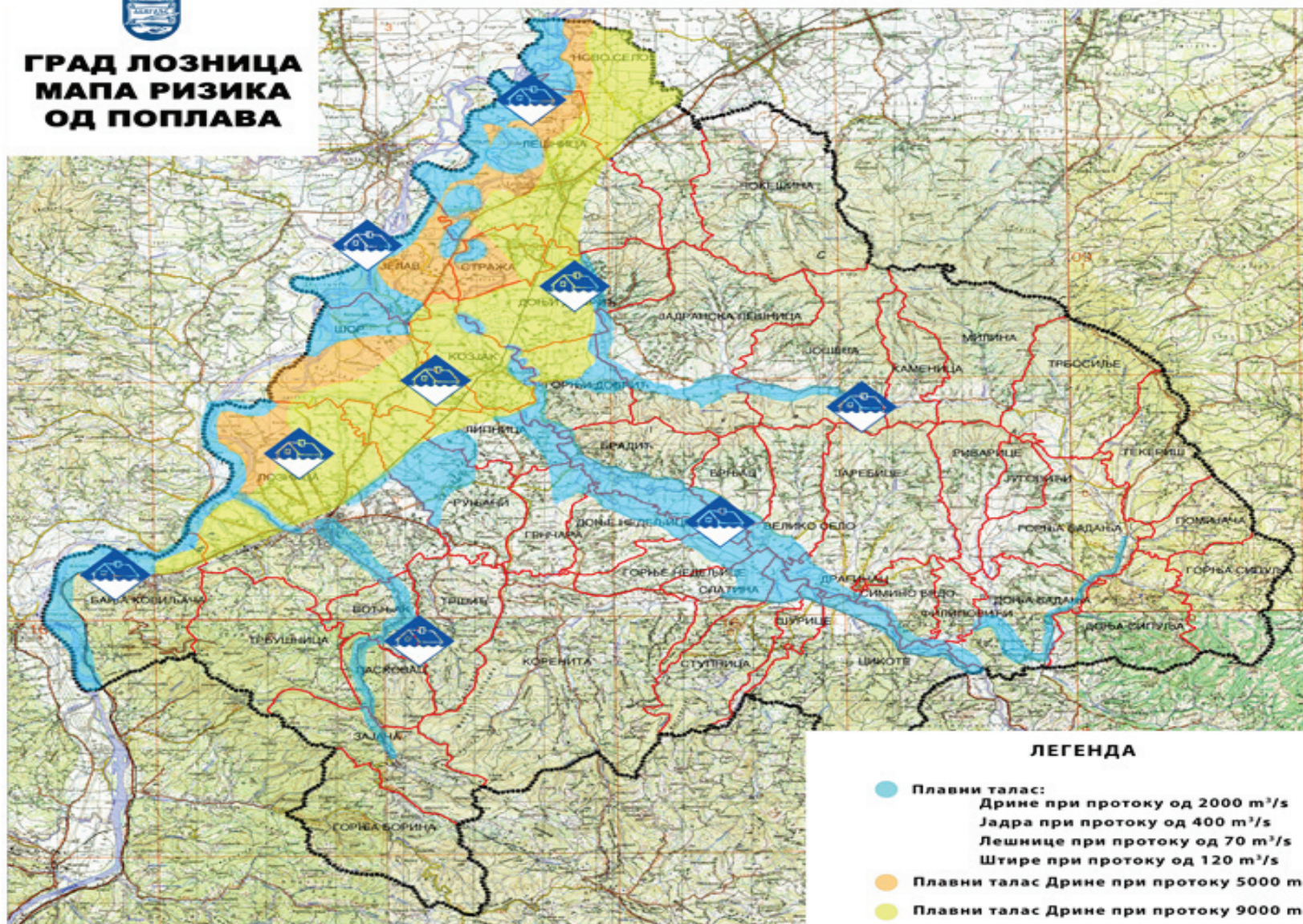
Водотокови (мањи)

- Reka
- Kanal
- Rukavac
- Mrtvaја

**Карта број 2: Поплављено и водом zasiћено земљиште током поплава 2014. године**



**ГРАД ЛОЗНИЦА  
МАПА РИЗИКА  
ОД ПОПЛАВА**



Карта број 3: Мапа ризика од поплава

### 5.3. Евиденција чланова Градског штаба за ванредне ситуације града Лознице

Редни број	Име и презиме	Функција	Телефони	
			на послу	мобилни
1.	Видоје Петровић <sup>1</sup>	Градоначелник	015/882-921	063/694278
2.	Марко Видић <sup>2</sup>	Заменик градоначелника	015/879-206	065/8369330
3.	Петар Катанић <sup>3</sup>	МУП-Сектор за ВС Лозница	015/879-298,	064/3656336
4.	Љубинко Ђокић	Помоћник Градоначелника	015/879-206	063/8241423
5.	Дарко Карапанџић	Директор ОДСЕПС	015/871-271	064/6405378
6.	Дејан Сталовић	Градски менаџер	015/879-265	064/6405375
7.	Владимир Радојчић	Начелник Градске управе	015/879-268	060/4811589
8.	Марко Јовановић	Члан Градског већа	015/7882-123	066/063356
9.	Милан Недељковић	Члан Градског већа	015/876-055	065/8866611
10.	Ђорђе Вукмировић	Члан Градског већа	015/876-055	064/9780989
11.	Владимир Матић	Члан Градског већа	015/875-045	060/4487977
12.	Мирослав Панић	Члан Градског већа	015/893628	069/5031238
13.	Јанко Алексић	Директор КЈП „Наш дом“ Лозница	015/7882-291	066/8870000
14.	Владан Трипковић	Нач. одељења за планирање и изградњу	015/879-200 лок.227	064/6408986
15.	Милан Раднић	Директор ЈП „Водовод и канализација“ Лозница	015/7884-660	064/8206106

1 Командант Градског штаба за ванредне ситуације (ГрШВС) Лознице.

2 Заменик команданта ГрШВС Лознице.

3 Начелник ГрШВС Лознице. Сви остали су чланови ГрШВС Лознице.

16.	Жељко Марјановић	Извршни директор ЈП „Водовод и канализација“ Лозница	015/7884-660	065/3953120
17.	Никола Драгићевић	Директор ЈП „Лозница Развој“	015/872- 712,872-713	064/8348730
18.	Милан Тодоровић	Директор Опште Болнице Лозница	015/873-311	069/1402805
19.	Срђан Бркоћ	Начелник ПС Лозница	015/874-060	064/8925918
20.	Томислав Симеуновић	Командир ватрогасноспасилачке јединице	015/877-257	064/89242201
21.	Весна Мелезовић	Секретар црвеног крста	015/891-649	064/2118515 065/8891648
22.	Љубиша Миљковић	Секторски руководиоцац „Србијаводе“	015/346-086	064/8404016
23.	Зоран Милошевић	Референт за односе са јавношћу	015/879-200 лок.209	064/6445438
24.	Бранка Красавац	Директор Дома Здравља „др Миленко Марин“ Лозница	015/893-724	063/8122477
25.	Александар Глишић	Послови планирања одбране и ванредне ситуације-Градска управа	015/888-075	64/6445443
26.	Слободанка Гајић	Стручне и адм.- техничке послове	015/876-198	064/6408988

**Табела бр.21:** Списак чланова Градског штаба за ванредне ситуације града Лознице