

**О Д Л У К У**  
**О УСВАЈАЊУ СТРАТЕГИЈЕ СОЦИЈАЛНЕ ЗАШТИТЕ ГРАДА НИША**  
**2022-2026**

**Члан 1.**

Усваја се Стратегија социјалне заштите Града Ниша 2022-2026 са Акционим планом Стратегије развоја социјалне заштите у граду Нишу 2022-2026 , за 2022. и 2023 годину који је њен саставни део

**Члан 2.**

Саставни део ове одлуке је Стратегија социјалне заштите Града Ниша 2022-2026.

## Члан 3.

Ова Одлука ступа на снагу осмог дана од дана објављивања у „Службеном листу Гада Ниша“.

# СТРАТЕГИЈА СОЦИЈАЛНЕ ЗАШТИТЕ ГРАДА НИША 2022-2026

## Уводна реч Градоначелнице

Поштовани суграђани,

Пред вама је Стратегија социјалне заштите Града Ниша 2022.-2026., израђена по европској методологији и узорима. Она има за циљ да пронађе најбољи пут којим ће се Град Ниш унапредити социјални живот наших грађана.

Ова стратегија је један од важних предуслова да Ниш постане социјалноодговоран Град који ће омогућити висок квалитет живота и социјалне заштите свим грађанима.

Стратешки план развоја социјалне заштите Града Ниша настао је као потреба за развојем нових и унапређењем постојећих услуга социјалне заштите на локалном нивоу, које ће, вођене приоритетима, унапредити социјални живот наших грађана.

У најширем смислу речи, социјална заштита обухвата системе социјалне сигурности и социјалне заштите који су регулисани Законом о социјалној заштити исоцијалној сигурности грађана. Делатност социјалне заштите подразумева организоване мере и активности на стварању услова за остваривање заштитне функције породице, услова за самосталан живот и рад лица која се налазе у стању социјалне потребе, или за њихово активирање у складу са способностима, обезбеђивање средстава за живот материјално необезбеђеним - за рад неспособним грађанима и другим грађанима који су у стању социјалне потребе, има за циљ пружање помоћи грађанима и њиховим породицама када дођу у стање социјалне потребе.

ГРАДОНАЧЕЛНИЦА  
Драгана Сотировски

## 1. Увод

**Стратегија социјалне заштите града Ниша 2022-2026** је настала као резултат потребе да се област социјалне заштите у Граду систематски, плански и дугорочно регулише у складу са актуелним законским оквиром у Републици Србији у области социјалне заштите, међународним и ЕУ стандардима. Овај документ представља и ревизију претходне Стратегије социјалне заштите града Ниша и представља израз посвећености свих актера релевантних за социјалну заштиту, проналажење унајцелисходнијих одговора, с једне стране, на потребе корисника и потенцијалних корисника социјалне заштите и, с друге стране, на могућности и капацитете локалне заједнице. Значајно је нагласити да је Стратегија социјалне заштите града Ниша 2022-2026, настала у условима COVID 19 кризе и измењених околности у којима су сви актери радили.

*Стратегија је заснована на истраживању ситуације у области социјалне заштите у Граду у актуелном тренутку, обављеном у оквиру АСТ пројекта **Заједно за активно грађанско друштво**. Конкретни пројекат у оквиру кога је настала ова Стратегија је **Унапређење социјалне инклузије и унапређење квалитета живота осетљивих група грађана Ниша** (Improving social inclusion and improving the quality of life of vulnerable groups of citizens of Nis) коју је спровео Центар за развој грађанског друштва PROTECTA из Ниша.*

Ова Стратегија се ослања на Србија и Агенда 2030<sup>1</sup>, нарочито на циљеве одрживог развоја 1<sup>2</sup>,2<sup>3</sup>,4<sup>4</sup>,5<sup>5</sup>,8<sup>6</sup>,10<sup>7</sup>,16<sup>8</sup>, међународна документа од значаја за област социјалне заштите које је Србија ратификовала<sup>9</sup>, затим на актуелни правни оквир у области социјалне заштите Републике Србије, национална документа од значаја за побољшање положаја осетљивих група, као и на локална документа града Ниша. Међу локалним документима, од посебног значаја за ову Стратегију је План развоја града Ниша за период од 2021. до 2027. године у оквиру кога је приоритетни циљ 3.3:Обезбедити здрав живот, социјалну једнакост и инклузију за све људе свих генерација, са низом мера за унапређење социјалне заштите грађана Ниша.

Стратешки правци развоја социјалне заштите су, између осталог, дефинисани полазећи од: (1) принципа „не остављати никога иза других“ (leave no one behind - LNOB)<sup>10</sup> који је централно обећање трансформације предвиђене Агендом 2030 и Циљевима одрживог развоја и представља недвосмислену посвећеност свих чланица

Уједињених нација искорењивању свих облика сиромаштва, окончању дискриминације и рањивости која оставља људе иза других и подрива потенцијал појединца и човечанства у целини<sup>11</sup>; (2) циља развојног правца друштвени развој у Плану развоја града Ниша за период од 2021. до 2027. године који гласи: створити подстицајну и безбедну друштвену средину у којој ће сви грађани моћи да искажу и да задовоље своје потребе за припадањем и идентитетом, дружењем и личним развојем. Створити такав амбијент који омогућује безбедан живот свим етничким групама, амбијент у коме влада родна равноправност<sup>12</sup>.

У припреми Стратегије учествовали су Центар за развој грађанског друштва PROTECTA, као координатор и организатор целог процеса, који је обезбедио стручну подршку захваљујући унутрашњим капацитетима и ангажованом тиму експерата и стручних консултаната. У оквиру активности на поменутом пројекту, формирана је Радна група, сачињена од представника релевантних градских управа, установа социјалне заштите, организација цивилног друштва - пружалаца услуга социјалне заштите, значајних за планирање услуга социјалне заштите.

Радну групу чинили су: Душица Давидовић, заменица Градоначелнице, Миљан Ћирковић, вршилац дужности начелника Градске управе за друштвене делатности и представници организација цивилног друштва - пружалаца услуга социјалне заштите, значајних за планирање услуга социјалне заштите: Фондације СОС дечија села Србија, Националног удружења родитеља деце оболеле од рака - НУРДОР-а, Одбора за људска права Ниш, Удружења грађана "Плант", Центра за самостални живот инвалида Града Ниша, Удружења Из круга- Ниш, Грађанске иницијативе за запошљавање "ГИЗ", Удружења дистрофичара Ниш, Групе за децу и младе ИНДИГО, Правног центра Ниш, Међуопштинске организације Савеза слепих Србије, Удружења за помоћ особа са Дауновим синдромом Ниш, Ромског студентског удружења...

Експерт на пројекту: Бранка Павловић

*Сви термини у овом документу који су у мушком роду односе се истовремено и на мушки и женски род. Овим документом се залажемо за пуну родну равноправност.*

<sup>1</sup> Србија и Агенда 2030 – Мапирање националног стратешког оквира у односу на циљеве одрживог развоја, доступно на: <https://rsjp.gov.rs/wp-content/uploads/Agenda-UN-2030.pdf>

<sup>2</sup> Циљ 1: Свет без сиромаштва

<sup>3</sup> Циљ 2: Свет без глади

<sup>4</sup> Циљ 4: Квалитетно образовање

<sup>5</sup> Циљ 5: Родна равноправност

<sup>6</sup> Циљ 8: Достојанствен рад и економски раст

<sup>7</sup> Циљ 10: Смањење неједнакости

<sup>8</sup> Циљ 16: . Мир, правда и снажне институције.

<sup>9</sup> Све конвенције, повеље и други документи Уједињених нација и Европске уније који регулишу област социјалне заштите, а ратификовани су у Србији.

<sup>10</sup> Доступно на: <https://unsdg.un.org/2030-agenda/universal-values/leave-no-one-behind>

<sup>11</sup> Доступно на: <https://unsdg.un.org/2030-agenda/universal-values/leave-no-one-behind>

<sup>12</sup> План развоја града Ниша за период од 2021. до 2027. године, стр.126

## 2. Резиме

**Стратегија социјалне заштите града Ниша 2022-2026** је настала као резултат потребе да се област социјалне заштите у Граду систематски, плански и дугорочно регулише у складу са актуелним законским оквиром у Републици Србији у области социјалне заштите, међународним и ЕУ стандардима.

Овај документ предвиђа следеће **стратешке правце развоја социјалне заштите** у граду Нишу:

1. Успостављање оперативног систем података значајних за социјалну заштиту, у складу санационалном и ЕУ статистиком.
2. Побољшање информисаности грађана о социјалној заштити.
3. Унапређење транспарентности система наручивања услуга социјалне заштите.
4. Повећање подршке социјалне заштите најосетљивијим групама грађана – заштита инклузија.
5. Успостављање интра и интер секторске умрежености социјалне заштите.

**Стратешки циљеви, мере и индикатори остварености мера социјалне заштите су:**

<b>Стратешки циљ 1:</b> Успоставити оперативни систем прикупљања, обраде, чувања и ажурирања података значајних за социјалну заштиту у складу са националном и ЕУ статистиком.	
Носилац: Градска управа за друштвене делатности	
<b>Мере</b>	<b>Индикатори остварених мера</b>
1.1. Креирање јединствене базе података о социјалној заштити на локалном нивоу	Креирана база податка о социјалној заштити на локалном нивоу
1.2. Креирање е-упитника за прикупљање података за базу	Креиран е-упитник за прикупљање података за базу
1.3. Успостављање процедура за прикупљање, чување и ажурирање података јединствене за све пружаоце услуга социјалне заштите у Граду	Успостављене процедуре за Успостављање процедура за прикупљање, чување и ажурирање података у бази
1.4. Усвајање локалног правног акта који обавезује све пружаоце услуга социјалне заштите да путем е-упитника достављају податке за базу	Усвојен правни акт на нивоу локалне самоуправе који обавезује све пружаоце услуга социјалне заштите да достављају податке за базу
<b>Стратешки циљ 2:</b> Успоставити јасан и свим грађанима, а нарочито најосетљивијим групама грађана, разумљив систем информисања о услугама и правима у области социјалне заштите и начину њиховог остваривања.	
Носилац: Градска управа за друштвене делатности	

<b>Мере</b>	<b>Индикатори остварених мера</b>
2.1. Утврђивање потреба различитих група грађана – потенцијалних корисника, у области информисања о услугама и правима у социјалној заштити	Стопа грађана из најосетљивијих група који се јављају Центру за социјални рад са захтевима за остваривање услуга и права у социјалној заштити (%) – жене и деца – жртве насиља, деца у сукобу са законом, дисфункционалне породице, сиромашни
2.2. Прилагођавање облика и начина информисања различитим циљним групама грађана	
2.3. Успостављање континуиране сарадње са локалним медијима за успешно информисање најосетљивијих група	

грађана о о услугама и правима у социјалној заштити (локални ТВ канали, радио станице ...)	Роми и Ромкиње, старије особе у градском, а нарочито сеоском подручју, ОСИ, самачка домаћинства итд.);
2.4. Укључивање извештаја о информисању грађана као обавезног елемента годишњег извештаја о рада сваке установе социјалне заштите у Граду	Врста и број облика и начина информисања које су установе социјалне заштите развиле на основу утврђених потреба грађана у области информисања
<b>Стратешки циљ 3: Унапредити транспарентност наручивања услуга социјалне заштите кроз разрађене процедуре и механизме јавног конкурса и одабира пружалаца.</b>	
<i>Носилац: Градска управа за друштвене делатности</i>	
<b>Мере</b>	<b>Индикатори остварених мера</b>
3.1. Израда/развијање правних аката за јавни конкурс за пружаоце услуга социјалне заштите који свим учесницима обезбеђује једнаке могућности	Израђени и усвојени правни акти, процедуре и механизми за јавни конкурс за пружаоце услуга социјалне заштите
3.2. Израда/развијање процедура и механизма реализације јавног конкурса за пружаоце услуга социјалне заштите	
3.3. Обезбеђивање транспарентног информисања потенцијалних учесника конкурса пре сваког конкурсног циклуса	Број и врста реализованих инфо-сесија и број учесника сесија, на годишњем нивоу
3.4. Праћење и вредновање процеса наручивања услуга путем јавног конкурса	Број одржаних састанака за праћење и вредновање процеса наручивања услуга путем јавног конкурса
	Израђен годишњи извештај о праћењу и вредновању процеса наручивања услуга путем јавног конкурса
<b>Стратешки циљ 4: Унапредити обим и квалитет подршке социјалне заштите најосетљивијом групама грађана у заштити од насиља, сиромаштва и социјалне искључености кроз развој већ постојећих и нових услуга социјалне заштите.</b>	
<i>Носиоци: пружаоци услуга из свих сектора у сарадњи са Градском управом за друштвене делатности</i>	
<b>Мере</b>	<b>Индикатори остварених мера</b>
4.1. Развијање и унапређење услуга за жене и децу – жртве насиља	Број унапређених постојећих услуга социјалне заштите (под 3.1. – 3.5.)  Број и врсте остварених унапређења постојећих услуга социјалне заштите (под 3.1. – 3.5.)  Број корисника (укупно, према полу и старости) сваке од унапређених услуга социјалне заштите (под 3.1. – 3.5.)
4.2. Развијање и унапређење услуга за децу са сметњама у развоју и инвалидитетом	
4.3. Развијање и унапређење услуга за особе са инвалидитетом	
4.4. Развијање и унапређење услуга за другу децу из посебно осетљивих група (деца жртве насиља, материјално угрожена деца, деца без родитељског старања која излазе из система алтернативне бриге о деци, деца у ризику, деца-мигранти без родитељске пратње)	
4.5. Развијање и унапређење услуга за старије особе и старачка и самачка домаћинства у руралним подручјима	
4.6. Развијање и унапређење услуга,	

<p>програма и права за породицу (услуга породични сарадник, програми рада са биолошким породицама на јачању родитељских компетенција и превенцији издвајања деце, додатна права за породице са више од двоје деце као подстицај наталитетној политици итд.)</p>	<p>Број новоразвијених услуга социјалне заштите (под 3.1. – 3.5.)</p> <p>Број корисника (укупно, према полу и старости) сваке од новоразвијених услуга социјалне заштите (под 3.1. – 3.5.)</p>
<p>4.7. Промовисање хранитељства (укључујући и специјализовано хранитељство) на локалном нивоу</p>	
<p>4.8. Побољшање приступа услугама и правима социјалне заштите за мигранте и мигрантске породице</p>	
<p>4.9. Обезбеђивање бесплатне правне помоћи за најосетљивије групе грађана</p>	
<p><b>Стратешки циљ 5:</b> Унапредити оперативне интрасекторске (између установа социјалне заштите и других пружалаца услуга) и успоставити интерсекторску (социјална заштита – образовање – примарно здравство – запошљавање – организације цивилног друштва) мрежу сарадње у циљу адекватнијег одговора на потребе корисника.</p>	
<p>Носиоци: Градска управа за друштвене делатности, установе социјалне заштите, установе образовања, установе примарне здравствене заштите, НСЗ – филијала Ниш, ОЦД)</p>	
<p>5.1. Успостављање оперативних процедура комуникације и сарадње између свих установа социјалне заштите – формирање интрасекторске мреже под вођством Градске управе</p>	<p>Усвојен документ о оперативним процедурама комуникације и сарадње између свих установа социјалне заштите у Граду – документ о интрасекторској мрежи</p>
<p>5.2. Праћење ефикасности рада интрасекторске мреже социјалне заштите</p>	<p>Усвојен годишњи извештај о функционисању интрасекторске мреже социјалне заштите у Граду</p>
<p>5.3. Успостављање оперативне интерсекторске сарадње свих кључних актера у Граду под вођством Градске управе (социјална заштита – образовање – примарно здравство – запошљавање – организације цивилног друштва) у циљу ефикасне социјалне заштите грађана</p>	<p>Усвојен документ о успостављању интерсекторске сараде свих кључних актера у циљу ефикасне социјалне заштите грађана</p>
<p>5.4. Праћење остваривања интерсекторске сарадње у социјалној заштити у Граду</p>	<p>Усвојен годишњи извештај о функционисању интерсекторске мреже социјалне заштите у Граду</p>
<p>5.5. Подстицање партнерства са организацијама цивилног друштва (ОЦД) у области социјалне заштите</p>	<p>Укупна издвајања из буџета за партнерске пројекте Градске управе или установа социјалне заштите са ОЦД Број покренутих партнерских пројеката на годишњем нивоу Број реализованих партнерских пројеката на годишњем нивоу</p>

Приоритети социјалне заштите су дефинисани на нивоу приоритетних група за које ће се развијати локалне услуге социјалне заштите. Те групе су:

- жене и деце - жртве насиља;
- деца из посебно осетљивих група (деца са сметњама у развоју; материјално

*угрожена деца; деца без родитељског старања која излазе из систем алтернативне бриге о деци;*

- *деца у ризику (од занемаривања и/или напуштања, деца са проблемима у понашању, деца из породица у кризи); деца-мигранти без родитељске пратње);*
- *особе са инвалидитетом;*
- *старије особе (преко 65 година);*
- *старачка и самачка домаћинства у руралним подручјима*
- *осетљиве породице (породице које живе у материјалном сиромаштву, самохрани родитељи и њихова деца, породице са члановима са сметњама у развоју или хроничним болестима, дисфункционалне породице итд.)*

*У оквиру свих наведених група код којих се експлицитно не помињу жене и девојчице, водиће се рачуна о родно сензитивном приступу.*

### **3. Визија**

#### **ВИЗИЈА Социјалне заштите града Ниша**

Као раскрсница путева, култура, идеја, академског знања и средина која уважава посебности, Град Ниш ће омогућити висок квалитет живота и социјалне заштите свим грађанима :

- социјалну сигурност;
- доступност и унапређен квалитет услуга социјалне заштите;
- активан однос према даљем развоју социјалне заштите – превенцију сиромаштва, унапређење безбедности, капацитета породице и појединца;
- рационално, одговорно и посвећено управљање социјалном заштитом у свим околностима, укључујући и кризне ситуације.

Континуиран развој социјалне заштите заснивамо на планирању које прати потребе становништва, карактеристике средине и активној сарадњи са грађанима и грађанкама у реализацији свих планова. То нам омогућава да креирамо ефикасне услуге, развијамо њихову понуду и плурализам пружалаца тих услуга.

Ниш је град без насиља, криминала, расне и верске нетрпељивости, град који пружа једнаке могућности и слободе за све грађане, уз неговање солидарности и хуманости. Људи из осетљивих група имају исте шансе и могућности за рад и живот, атмосфера у граду је мирна и пријатна, а становници и туристи се осећају безбедно.

### **4. Мисија**

**Наша МИСИЈА** је да будемо и останемо социјално одговоран град у коме животне могућности становника нису одређене полом, пореклом, етничком припадношћу и/или начином на који живе.

Локална самоуправа ће: сталним изграђивањем својих капацитета, коришћењем пуне међусекторске сарадње, развијањем тржишта услуга социјалне заштите, територијално и функционално доступних свим грађанима Ниша, успостављањем регионаних услуга и пуном посвећеношћу континуираном усавршавању свих актера у области социјалне заштите, преузети лидерство у обезбеђивању могућности за остваривање потреба и права грађана у овој области. Развијеним капацитетима у структури Града, обезбедиће се транспарентност, одрживо финансирање, квалитет и стандарди квалитета за услуге подршке ризичним и осетљивим групама грађана и грађанки.

У циљу свеобухватне социјалне сигурности својих грађана, град Ниш ће: развијати нове и усавршавати постојеће услуге подршке најосетљивијим групама грађана; обезбедити доступност рада у области социјалне заштите локалној јавности и примењивати пуну партиципативност у планирању и реализацији активности локалне самоуправе у области социјалне заштите.

## 5. Принципи и вредности

НАШЕ ВРЕДНОСТИ у области социјалне заштите су:

- Истинско ангажовање свих актера и корисника социјалне заштите у локалној заједници и обезбеђивање свеобухватног приступа  
*Подржаваћемо информисање и активност локалне заједнице како би сви имали могућности да у складу са својим потребама и жељама узму учешћа у процесу планирања и развоја социјалне заштите.*
- **Отвореност и једнакост међу партнерима у развијању социјалне заштите**  
*Радићемо на начин који подржава важност отворености и једнакости међу партнерима и остваривање напретка на бази постигнуте сагласности.*
- Заједнички рад на ефикасном пружању услуга које одговарају локалним потребама  
*Разрадићемо заједнички систем за побољшање пружања услуга и квалитета живота грађана Ниша.*
- Усмереност на резултате  
*Усмерићемо се на постизање планираних резултата. Поставићемо јасне и стимулативне циљеве и проширити постојеће процесе како бисмо контролисали утицај нашег рада. Радићемо на сталном побољшању услуга.*
- Једнаке могућности за све становнике Ниша  
*Обезбедићемо једнакост свих потреба и свих група грађана у планирању, развијању и пружању услуга социјалне заштите.*
- Заједнички рад на смањењу социјалне искључености у Граду  
*Израдићемо јасан и усмерен план за борбу против социјалне угрожености и искључености, умеревајући ресурсе на подручја и групе где је проблем највећи.*
- Континуирано побољшање услуга  
*Радићемо заједно на континуираном побољшању пружања услуга, укључујући побољшање социјалног амбијента развојем солидарности и волонтерског рада.*

ПРИНЦИПИ на којима заснивамо свој рад:

- ❖ **Могућност укључивања и учешћа** свих актера у заједници, институција, грађана, локалне самоуправе, у планирање и реализацију документа.
- ❖ **Уважавање различитости** појединаца и група укључених у процес планирања, према интересима, снази, заступљености у заједници, лоцираности и другим специфичностима.
- ❖ **Отвореност и транспарентност процеса**, видљивост и комуникација са онима који нису директно укључени у процес планирања.
- ❖ **Подела посла и одговорност** укључених и усмереност према исходу процеса и крајњем резултату.

## 6. Анализа контекста

### 6.1. Општи подаци о граду Нишу

#### 6.1.1. Демографски подаци

Ниш је највећи град у југоисточној Србији и седиште Нишавског управног округа. Према подацима из DevInfo базе (Републички завод за статистику, април 2021.), у Нишу је 2019. године било 255 901<sup>13</sup> становника или 3,86% од укупног броја становника Републике Србије у тој години. Град Ниш има високу густину насељености – 429 становника/км<sup>2</sup>. Стопа природног прираштаја у Граду је негативна и износи -4.

Табела 1: Основни демографски подаци

	Град Ниш	Србија	Година
Повершина (км <sup>2</sup> )	596	88499	2019

<sup>13</sup> У питању је процена од стране Републичког завода за статистику, средином 2019. године



Број насеља	71	6158	2019
Становништво – процена средином године	255 901	6 945 235	2019
Густина насељености (број становника/км <sup>2</sup> )	429	90	2019
Стопа живорођених	10	9	2019
Стопа умрлих	14	15	2019
Стопа природног прираштаја	-4	-5	2019
Очекивано трајање живота живорођених (просек година)	76	76	2019
Просечна старост (у годинама)	43	43	2019
Индекс старења 60+ год./0-19 година	145	144	2019
Просечан број чланова домаћинства	2,88	2,88	2011
Пројектован број становника (средња варијанта - нулти миграциони салдо)	220 901	6 136 010	2041
Пројектован број становника (средња варијанта са миграцијама)	238 369	6 824 556	2041

Према подацима на основу пописа становништва из 2011. године, у Нишу живе припадници преко 20 различитих националности, од којих су најбројнији Срби и Роми.

Табела 2: Становништво према старосним групама и полу 2018-2019

	Град Ниш				Србија			
	2018		2019		2018		2019	
	Ж	М	Ж	М	Ж	М	Ж	М
Деца старости до 6 година (предшкол. узраст)	8 195	8 751	8 242	8 786	221 173	235 381	220 000	234 322
Деца старости 7 до 14 година (узраст основне школе)	9 116	9 753	9 124	9 737	264 004	280 038	261 198	277 069
Деца старости 15 до 18 година (узраст средње школе)	4 694	4 988	4 732	5 055	137 143	145 061	139 004	147 003
Деца старости 0 – 18 година	22 005	23 492	22 098	23 578	589 408	625 516	586 086	622 433
Број младих (15 – 29)	21 276	21 732	20 896	21 438	567 561	598 843	558 840	589 972
Радни контингент становништва (15 – 64 године)	86 139	83 163	85 246	82 415	2 289 785	2 283 887	2 259 268	2 256 448
Укупан број становника	132 074	124 307	131 862	124 039	3 580 898	3 401 706	3 561 503	3 383 732
Укупан број становника (Ж+М)	256 381		255 901		6 982 604		6 945 235	

Подаци у табели 2<sup>14</sup> показују да је у 2019. години у Нишу живело 3,84% грађана Србије. Број деце (узраст од 0 до 18 година) био 45 676 (22 098 девојчица и 23 578 дечака), односно 17,85% укупног становништва Ниша, што је више него исти удео на републичком нивоу који износи 14,74%.

<sup>14</sup> Извор: DevInfo база, Републички завод за статистику (април, 2019)

Наредна табела приказује податке о особама са инвалидитетом (ОСИ) у Нишу, према попису 2011. године<sup>15</sup>. Према овом извору, укупан број ОСИ у Нишу је 19 190 или 7.4% укупног тадашњег броја становника. Број ОСИ расте са годинама старости становништва, тако да је међу најстаријим групама – 65 година и више, тај број је био 11 886.

Табела 3: Особе са инвалидитетом у граду Нишу (попис 2011.)

Узраст	Укупно	Ж	М
Испод 15 година	197	85	112
15-19 година	124	56	68
20-29 година	305	132	173
30-49 година	1 689	777	912
50-59 година	2 904	1 472	1 432
60-64 година	2 085	1 127	958
65 и више година	11 886	7 357	4 529
Укупно за цео Град	<b>19 190</b>	<b>8 184</b>	<b>11 006</b>
Просечна старост	67,4	69,1	65

### 6.1.2. Географски, историјски, социокултурни и административни подаци о Нишу

Ниш се налази 237 километара југоисточно од Београда на реци Нишави, недалеко одњеног ушћа у Јужну Мораву. Град Ниш заузима површину од око 596 km<sup>2</sup>, укључујући Нишку Бању и 68 приградских насеља.

Ниш је био административни, војни и трговински центар различитих држава и царстава којима је, током своје дуге историје, припадао. На простору данашњег Ниша, у античком граду Наису рођени су римски цареви Константин Велики и Констанције III. Географски положај Ниша учинио га је стратешки важним и тиме примамљивим градом за многе освајаче. Током историје, територијом на којој се данашњи град налази прошли су Дарданци, Трачани, Илири, Келти, Римљани, Хуни, Авари, а затим и Византинци, Срби, Бугари и Османлије. У више наврата град су заузимали Мађари и Аустријанци. Од Турака је ослобођен 1878. Године и од тада се поново налази у саставу Србије, с кратким прекидима у току Првог и Другог светског рата, када је био под окупацијом. Утицај различитих народа који су живели на територији данашњег града Ниша примећује се у културном наслеђу Града, пре свега у његовој архитектонској разноврсности.

Саобраћајна инфраструктура на територији Ниша га чини раскрсницом копненог и ваздушног саобраћаја Балкана, (поготово због интензивног саобраћаја ка Турској и Грчкој) и због тога што се на територији Ниша налази међународни аеродром Константин Велики, који носи међународну ознаку INI. Важан је привредни, универзитетски, културни, верски и политички центар Србије. Нишки универзитет, основан 1965. Године, има 13 факултета и око 30 000 студената, а град је и седиште Нишке епархије Српске православне цркве.

Град Ниш је од 2004. административно подељен на пет градских општина: Медијана, Палилула, Пантелеј, Црвени Крст и Нишка Бања.

Карта нишких општина

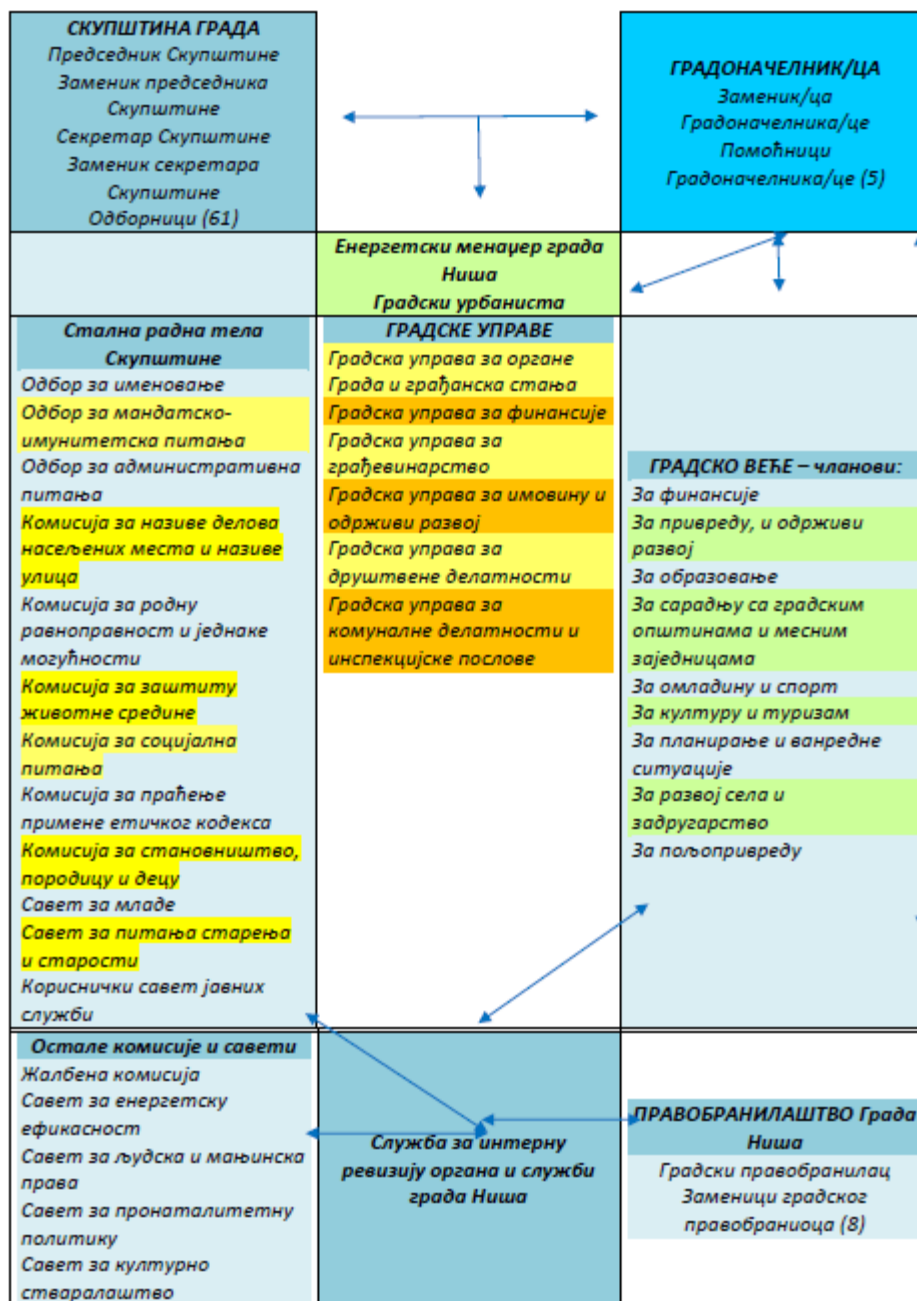


<sup>15</sup> Подаци из публикације Републичког завода за статистику (2013): *Инвалидитет – Подаци по општинама и градовима*

Табела 4: Број становника нишких градских општина 2019. (процена средином године)<sup>16</sup>

Градска општина	Број становника
Медијана	84 880
Нишка Бања	14 808
Палилула (Ниш)	72 750
Пантелеј	53 388
Црвени крст	30 795

### 6.1.3. Организациона структура локалне власти



<sup>16</sup> DevInfo база, Републички завод за статистику, април 2021. године

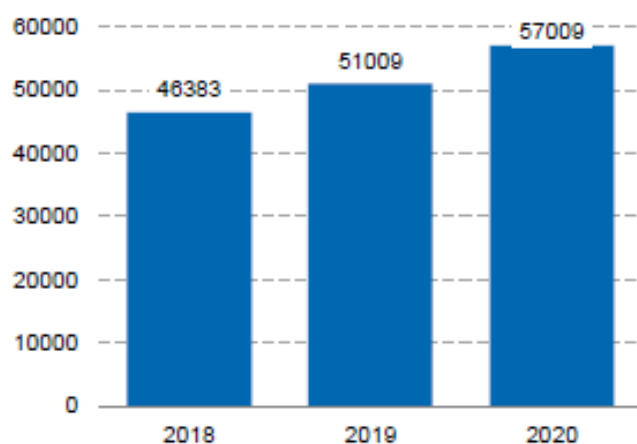
**6.1.4. Подаци о условима у локалном окружењу значајним за пружање услуга социјалне заштите**

**Запосленост и незапосленост у Граду**

*Табела 5: Запосленост, просечна зарада и незапосленост у Граду<sup>17</sup>*

Запосленост		
Запосленост	Број	Година
<i>Регистровани запослени<sup>18</sup></i>		
▪ Према општини рада	82 197	2019
▪ Према општини пребивалишта	83 728	2019
<i>Регистровани запослени према општини пребивалишта у односу на број становника (%)</i>	33	2019
<i>Просечне зараде</i>		
<i>Просечне зараде без пореза и доприноса (РСД)</i>	57 009	2020
<i>Незапосленост</i>		
<i>Регистровани незапослени</i>	24 647	2020
<i>Регистровани незапослени на 1000 становника</i>	91	2019

*Графикон 1: Просечне зараде без пореза и доприноса у Нишу, 2018-2020<sup>19</sup>*



Како што се види из табеле 5, у Нишу је 2019. године било 91 регистрованих незапослених на 1000 становника, док је исте године на нивоу Републике Србије тај број био 70<sup>20</sup>. Према подацима из истог извора, просечна зарада у Нишу у периоду 2018 - 2020. Година је била нижа за око 3000 РСД од републичког просека за исти период (на нивоу Србије, просечна зарада у 2018 је износила 49 650 РСД, 2019 – 54 919 РАД и 2020 – 60 073РСД).

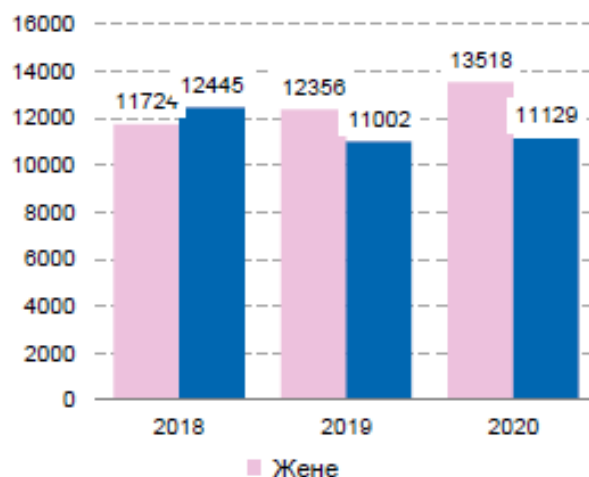
<sup>17</sup> DevInfo база, Републички завод за статистику, април 2021. године

<sup>18</sup> Од 2015. године укључени су и регистровани пољопривредници

<sup>19</sup> DevInfo база, Републички завод за статистику, април 2021. године

<sup>20</sup> Исто

Графикон 2: Регистровани незапослени у Нишу према полу, 2018-2020<sup>21</sup>



Графикон 2 приказује да је у Нишу у периоду 2018-2020, било више незапослених жена него мушкараца, што одговара републичком просеку у истом периоду<sup>22</sup>. Такође, и у Нишу и у Србији највише незапослених је у старосној групи 30-55 година.

### Образовање и васпитање у Граду

#### Предшколско васпитање и образовање

Табела 6: Основни подаци о предшколском васпитању и образовању у Нишу<sup>23</sup>

Показатељ	Број	Година
Број установа	5	2019
Број објеката	89	2019
Деца узраста 0-3 године у предшколском васпитању и образовању	1 679	2019
Обухват деце узраста 0-3 године предшколским васпитањем и образовањем (%)	22,5	2019
Деца узраста од 3 године до поласка у ППП (припремни предшколски програм) у предшколском васпитању и образовању	3 447	2019
Обухват деце узраста од 3 године до поласка у ППП предшколским васпитањем и образовањем (%)	57,8	2019
Деца која похађају ППП	2 324	2019

Према обухвату деце узраста 0-3 године предшколским васпитањем и образовањем, Ниш је испод просека за Србију који износи 28,1 %. Исто важи и за обухват деце узраста од 3 године до поласка у ППП – на нивоу Србије тај обухват је 66,4%, а у Нишу 57,8%.

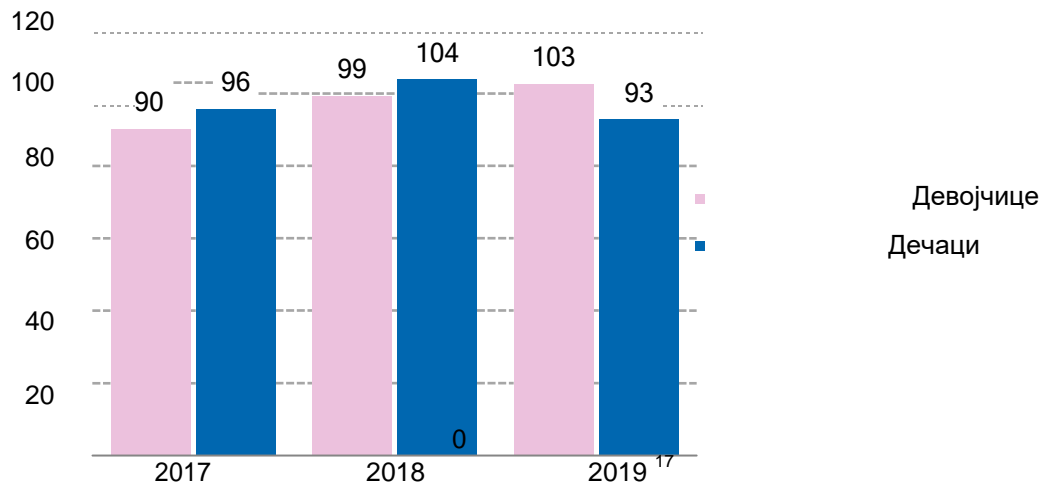
<sup>21</sup> DevInfo база, Републички завод за статистику, април 2021. године

<sup>22</sup> Исто

<sup>23</sup> DevInfo база, Републички завод за статистику, април 2021. године

Табела 7: Предшколско васпитање и образовање у Нишу - капацитет 2019<sup>24</sup>

Број деце	Укупно	Градска насеља	Остала насеља
Број примљене деце	7 318	6 741	577
Уписана деца преко капацитета	588	587	1
Деца која нису примљена због попуњености капацитета	2 070	2 009	61

Графикон 3: Обухват деце припремним предшколским програмом<sup>25</sup>

#### Основно и средње образовање и васпитање

Табела 8: Основни подаци о основном образовању и васпитању у Нишу<sup>26</sup>

	Број	Година
Основне школе – матичне школе	35	2020
Основне школе – подручна одељења	44	2020
Ученици уписани у основне школе – матичне школе		
▪ У ниже разреде (I-IV)	8 074	2020
▪ У више разреде (V-VIII)	8 573	2020
Ученици уписани у основне школе – подручна одељења		
▪ У ниже разреде (I-IV)	1 336	2020
▪ У више разреде (V-VIII)	785	2020
Нето стопа обухвата основним образовањем (%)	97,6	2019
Ученици који су завршили 8. разред основне школе	2 338	2019
Стопа завршавања основне школе (%)	99,2	2019
Стопа одустајања од школовања у основном образовању (%)	0,8	2019
Број деце обухваћене основним образовањем за децу са сметњама у развоју и инвалидитетом	169	2020
Број одраслих обухваћених основним образовањем	489	2020

<sup>24</sup> Исто<sup>25</sup> Исто<sup>26</sup> DevInfo база, Републички завод за статистику, април 2021. године

Стопа одустајања од школовања у основном образовању у Нишу је 0,8%, а на нивоу Србије - 0,6%.

Табела 9: Основни подаци о средњем образовању и васпитању у Нишу<sup>27</sup>

	Број	Година
Средње школе	19	2020
Ученици уписани у средње школе	11 379	2020
Обухват деце средњим образовањем (%)	-	-
Ученици који завршавају средњу школу	2 913	2020
Стопа завршавања средње школе (%)	-	-
Стопа одустајања од школовања у средњем образовању (%)	1,1	2019
Број деце обухваћене средњим образовањем за децу са сметњама у развоју и инвалидитетом	164	2020

Стопа одустајања од школовања у средњем образовању у Нишу је идентична републичком просеку – 1,1%.

У Нишу постоје две школе за основно и средње образовање деце са сметњама у развоју – ШОСО Бубањ са домом ученика (за децу са сметњама слуха) и ШОСО Царица Јелена (претходни назив: 14. Октобар (за децу са сметњама у менталном развоју).

Град има 11 факултета који су део Универзитета у Нишу и две високе струковне школе са укупно око 20 000 студената.

### Здравствена заштита у Граду

Примарну, секундарну и терцијарну здравствену заштиту у Нишу пружају јавне здравствене установе и велики број приватних здравствених установа.

Кључне јавне здравствене установе су: Дом здравља Ниш; Градска болница Ниш; Завод за ургентну медицину, Завод за здравствену заштиту радника Ниш; Институт за јавно здравље; Специјализована психијатријска болница Горња Топоница; Војна болница, Војно-медицински центар; Институт за превенцију, лечење и рехабилитацију реуматских и кардиоваскуларних болести Нишка Бања; Клинички центар Ниш.

Дом здравља Ниш<sup>28</sup> је кључна установа примарне здравствене заштите која има 12 организационих јединица/служби:

- за здравствену заштиту одраслих,
- за здравствену заштиту деце и школске деце,
- за здравствену заштиту жена,
- за стоматолошку здравствену заштиту,
- за физикалну медицину и рехабилитацију,
- поливалентна патронажа,
- за кућно лечење, медицинску негу и палијативно збрињавање,
- за лабораторијску дијагностику,
- за радиолошку дијагностику,
- за специјалистичко-консултативне делатности,
- за правне и економско-финансијске послове,
- за техничке и друге сличне послове.

Дом здравља Ниш обавља своје делатности за здравствену заштиту одраслих у једном централном објекту, 24 здравствене станице у Граду и на сеоском подручју и 15 здравствених амбулатни. Служба за здравствену заштиту деце и школске деце ради у једном централном објекту, два диспанзера, девет здравствених станица и једној основној школи. Служба за

<sup>27</sup> Исто

<sup>28</sup> Подаци о Дому здравља Ниш који следе, преузети су са званичног Интернет сајта ове установе:  
<http://www.domzdravljanis.co.rs>

стоматолошку здравствену заштиту поред здравствених објеката ради и у већем броју амбуланти при школама. Једна од укупно 12 посебних служби ове установе је и Служба за кућно лечење и медицинску негу која, између осталог, обавља и активност – помоћ у кући (геронто-домаћице). Од 2009. године Дом здравља Ниш има две ромске здравствене медијаторке

Табела 10<sup>29</sup> Основни подаци о здравству у Нишу у 2019. години у поређењу са републичким просеком

Показатељ	Ниш	Србија
Број лекара	1 230	19 884
Број лекара на 1 000 становника	4,8	2,9
Лекари – здравствене заштита деце (на 1 000 становника)	1,4	1,5
Лекари – здравствена заштита школске деце и омладине (на 1 000 становника)	0,7	0,7
Лекари – здравствена заштита одраслог становништва (на 1 000 становника)	0,5	0,6
Стоматолози – стоматолошка заштита деце, школске деце и омладине (на 1 000 становника)	1,0	0,7
Лекари – здравствена заштита жена (на 1 000 становника)	0,16	0,17
Обухват жена у току првог триместра трудноће савременом здравственом заштитом (%)	74,3	78,2
Обухват трудница патронажним посетама (број)	1,1	0,8
Број оболелих од туберкулозе	14	623
Инциденција туберкулозе (на 100 000 становника)	5,5	9,0
Процент деце која су вакцинисана против дифтерије, тетануса и великог кашља у првој години живота (%)	100,0	95,1
Процент деце која су вакцинисана против малих богиња у првих 18 месеци живота (%)	87,0	88,0

Из табеле 10 се види да је у току 2019. године, број лекара на 1 000 становника у Нишу (4,8) био знатно већи од републичког просека (2,9), као и број стоматолога у стоматолошкој заштити деце, школске деце и омладине на 1 000 становника (у Нишу је био 1,0, а на републичком нивоу - 0,7). Такође, проценат деце вакцинисане против дифтерије, тетануса и великог кашља у првој години живота је у Нишу био 100%, док је на републичком нивоу био 95,1%. Остали здравствени параметри у Нишубили су слични или идентични републичком просеку у 2019. години.

## 7. Резултати и закључци анализе заинтересованих страна у области социјалне заштите

### 7.1. Остваривање социјалне заштите у граду Нишу

Социјална заштита у Нишу се остварује и складу са националним правним оквиром у овој области и Одлуком о правима из области социјалне заштите на територији града Ниша<sup>18</sup>. Табела на следећој страни приказује све услуге и права дефинисане овом одлуком

<sup>29</sup> Табела направљена на основу података из DevInfo базе, Републички завод за статистику, април 2021. године  
30 Одлука о правима из области социјалне заштите на територији града Ниша, је донета 2011. Године, а измене и допуне су вршене 2013., 2014., 2018. 2019. И 2020. године. У даљем тексту узете су обзир првобитна одлука и свеизмене и допуне

<sup>31</sup> Година у загради код сваке услуге означава годину када је Одлуком о правима из области социјалне заштите на територији града Ниша или њеним изменама и допунама одређена услуга предвиђена



Табела 11: Услуге и права социјалне заштите у граду Нишу

Услуге					
Р.бр.	Услуга	Корисници	Пружалац 1 – назив пружаоца и опис садржаја услуге	Пружалац 2 - назив пружаоца и опис садржаја услуге	Пружалац 3 - назив пружаоца и опис садржаја услуге
1.	<b>Помоћ у кући</b> (Обезбеђује се лицима која услед старости, хроничне болести или инвалидитета имају ограничене физичке и психичке способности да задовоље свакодневне основне личне и животне потребе. Помоћ у кући обухвата и допремање хране у стан корисника.) (2011) <sup>31</sup>	Старије особе са хроничним болестима или инвалидитетом	Дом здравља Ниш - обављање неопходних кућних послова и неге у домаћинствима корисника, пружање помоћи у набавци прехранбених и других производа, помоћи у одржавању личне хигијене, хигијене веша и стана, обављања послова ради задовољавања егзистенцијалних потреба (набавка лекова, плаћање рачуна, пружање услуга медицинског тима - лекара опште праксе, лекара специјалиста, физиотерапеута и медицинских сестара, пружање занатских услуга (хаузајмајстор, фризер, возач и сл.) и др.	Центар за социјални рад „Свети Сава“Ниш – исте услуге као Пружалац 1	Геронтолошки центар Ниш - допремање хране у стан корисника

2.	<b>Дневни боравак</b> (2011)	<b>За особе са сметњама у развоју</b> (дневни боравак, исхрана, здравствена заштита, радна и окупациона терапија и културно забавне и рекреативне активности; васпитно-образовни рад сваког дана сем недеље у времену од 6,30 до 17,00 часова у установи)	Деца са сметњама у развоју, Одрасле особе са сметњама	Центар за пружање услуге социјалне заштите „Мара„ Ниш		
		<b>За старије особе</b> (дневни боравак за старе особе организује се и спроводи у дневним центрима и клубовима за одрасла и стара лица. корисницима се обезбеђује дневно збрињавање, исхрана, здравствена нега, радна и окупациона терапија, културно забавне и	Старије особе	Геронтолошки центар Ниш		

2.	<b>Дневни боравак (2011)</b>	<b>За особе са сметњама у развоју</b> (дневни боравак, исхрана, здравствена заштита, радна и окупациона терапија и културно забавне и рекреативне активности; васпитно-образовни рад сваког дана сем недеље у времену од 6,30 до 17,00 часова у установи)	Деца са сметњама у развоју, Одрасле особе са сметњама	Центар за пружање услуге социјалне заштите „Мара“, Ниш		
		<b>За старије особе</b> (дневни боравак за старе особе организује се и спроводи у дневним центрима и клубовима за одрасла и стара лица. корисницима се обезбеђује дневно збрињавање, исхрана, здравствена нега, радна и окупациона терапија, културно забавне и	Старије особе	Геронтолошки центар Ниш		

19

		рекреативне активности. У дневном центру се обезбеђује боравак у трајању од 10 часова сваког радног дана осим недеље.				
3.	<b>Смештај у прихватилиште и прихватну станицу</b> (услуге смештаја - исхране и преноћишта, одржавања личне хигијене, здравствена заштита, саветодавно - терапијске услуге и друго) (2011)	Деца без адекватног родитељског старања, деца са поремећајима у понашању, жене и деца жртве породичног насиља, лица која су изненада остала без смештаја или из других разлога морају да буду збринута ван своје породице	Прихватилиште – Сигурна кућа за жене и децу жртве породичног насиља	Центар за пружање услуге социјалне заштите „Мара“, Ниш <sup>32</sup>	Завод за васпитање омладине Ниш (за децу-мигранте без родитељске пратње)	
4.	<b>Социјално становање у заштићеним условима</b> (услуга смештаја која се организује на подручју Града Ниша, у објектима предвиђеним посебним актом) (2011)	Социјално угрожене породице и појединци <sup>33</sup> , који су корисници права на новчану социјалну помоћ, по основу неспособности за привређивање, по	Центар за социјални рад „Свети Сава“, Град Ниш			

<sup>32</sup> Претходни назив установе: Центар за дневни боравак деце, омладине и одраслих лица ментално ометених у развоју „Мара“

<sup>33</sup> Стара лица (самци и парови), којима није потребна нега и помоћ другог лица, самохрани родитељи са децом, остале категорије посебно угрожених породицапородице са радно неспособним или смањено радно способним хранитељем или једним од чланова породице, услед инвалидности или тежег хроничнобољења), млађа пунолетна лица без оба родитеља, која су на редовном школовању

		<i>Закону о социјалној заштити, а који су стамбено угрожени; изузетно, право на смештај у објектима из става 1. овог члана имају и социјално угрожене породице и појединци, који су у статусу избеглог лица или су интерно расељена лица са подручја КиМ, уколико не остварују приходе веће од износа које утврди надлежно тело.</i>			
5.	<i>Привремено становање (услуге смештаја, којом су обухваћена деца и омладина без родитељског старања која је по основу закона престао смештај у установама социјалне заштите, односно хранитељској породици, са пребивалиштем на територији Града Ниша. Уколико са територије Града Ниша нема такве деце и омладине, право на привремено становање могу остварити и деца и омладина из других општина у Нишавском округу) (2011)</i>	<i>Деца и омладина без родитељског старања која је по основу закона престао смештај у установама социјалне заштите, односно хранитељској породици</i>	<i>Центар за социјални рад „Свети Сава“, Град Ниш</i>		
6.	<i>Персонална асистенција (пружање одговарајуће индивидуалне практичне подршке која је кориснику неопходна за</i>	<i>Пунолетна лица са инвалидитетом којима је утврђена</i>	<i>Центар за самостални живот</i>	<i>Центар за пружање услуге социјалне</i>	

	<i>задовољавање личних потреба и укључивање у образовне, радне и друштвене активности у заједници, ради успостављања што већег нивоа самосталности) (2018)</i>	<i>потреба за првим или другим степеном подршке, коју остварују право на увећани додатак на туђу негу и помоћ, имају способност за самостално доношење одлука, радно су ангажовани или активно укључени у рад, односно, укључени су у редовни или индивидуални образовни програм</i>	<i>особа са инвалидитетом</i>	<i>заштите „Мара, Ниш</i>	
7.	<i>Лични пратилац детета (пружање детету одговарајуће индивидуалне практичне подршке ради укључивања у редовно школовање, и активности у заједници, ради успостављања што већег нивоа самосталности. Услугу непосредно пружа лични пратилац детета кроз активности које се планирају и реализују у складу са индивидуалним потребама детета, у области кретања, одржавања личне хигијене, облачења, храњења и комуникације са другима. Услуга се може користити до краја редовног школовања укључујући завршетак средње Школе) (2018)</i>	<i>Деца са сметњама у развоју којима је потребна подршка за задовољавање основних потреба у свакодневном животу у области кретања, одржавања личне хигијене, храњења, облачења и комуникације са другима, под условом да су укључени у васпитно-образовну установу, односно</i>	<i>Центар за пружање услуге социјалне заштите „Мара, Ниш</i>		

		школу, до краја редовног школовања, укључујући завршетак средње школе			
8.	<b>Предах смештај</b> (краткорочни и повремено смештај детета са сметњама у развоју, који се обезбеђује као дневни, викенд или вишедневни смештај, чиме се пружа подршка како детету тако и породици детета у одржавању и подизању квалитета њиховог живота с циљем останка детета у породици) (2019)	Деца/особе узраста од 5 до 26 година живота са: 1) интелектуалним тешкоћама и аутизмом; 2) вишеструким сметњама у развоју; 3) сензорним инвалидитетом; 4) физичким инвалидитетом	Центар за пружање услуге социјалне заштите „Мара, Ниш		
9.	<b>Саветовалиште</b>	Породице са поремећеним односима	Саветовалиште за породицу при Центру за социјални рад „Свети Сава“ Ниш		
	<b>Свратиште</b> а) за децу улице б) за одрасле особе	Деца која живе на улици Одрасле особе –које немају свој стамбени простор и не могу да га обезбеде	Центар за породични смештај и усвојење (деца)	Центар за пружање услуге социјалне заштите „Мара, Ниш (одрасли)	
<b>Права</b>					
<b>Р.бр.</b>	<b>Право</b>		<b>Ко обезбеђује остваривање права</b>		
1.	Право на опрему корисника за смештај у установу социјалне заштите или другу породицу		Центар за социјални рад (решење), Град Ниш		
2.	Право на једнократну помоћ		Центар за социјални рад (решење), Град Ниш		
3.	Право на бесплатан оброк		Црвени крст, Град Ниш		

4.	Право на ослобађање/умањење од плаћања комуналних услуга	Центар за социјални рад (решење), Град Ниш
5.	Право на накнаду трошкова сахране	Центар за социјални рад (решење), Град Ниш
6.	Право на накнаду трошкова за вантелесну оплодњу	Град Ниш, Управа надлежна за соц. заштиту
7.	Право на интервентну једнократну новчану помоћ	Центар за социјални рад (решење), Град Ниш

Табела 12<sup>34</sup>: Број корисника социјалне заштите у Нишу и у Републици Србији у 2019. години<sup>35</sup>

	Град Ниш	Србија	Година
Укупан број корисника социјалне заштите на евиденцији Центра/центра за социјални рад	40 067	741 205	2019
Укупан број корисника социјалне заштите жена	20 790	389 942	2019
Укупан број корисника социјалне заштите мушкараца	19 277	351 263	2019
Удео корисника социјалне заштите у укупној популацији (%)	15,7%	10,3%	2019
Број стручних радника у Центру за социјални рад (стање: 31.12.)	55	1 697	2019
Однос броја корисника социјалне заштите и стручних радника у Центру за социјални рад	728	437	2019
Однос броја становника и стручних радника у Центру за социјални рад	4 653	4 245	2019

Укупан број корисника социјалне заштите на евиденцији Центра за социјални рад

<sup>34</sup> DevInfo база, Републички завод за статистику, април 2021. године

<sup>35</sup> DevInfo база, Републички завод за статистику, април 2021. године

„Свети Сава“ у Нишу у 2019. години је био 40 067 или 5,41% од укупног броја корисника социјалне заштите у Србији исте године. Број жена-корисница социјалне заштите у Нишу је био већи за 1 513 од броја мушкараца. Удео корисника социјалне заштите у укупној популацији Ниша је био 15,7%, односно за 5,4% више од истог удела на републичком нивоу. Однос броја корисника и броја стручних радника у Центру за социјални рад „Свети Сава“ у Нишу био је 728, што је знатно више од републичког просека – 437.

Према подацима из Извештаја о раду Центра за социјални рад „Свети Сава“ у Нишу за 2020. годину, укупан број корисника је био 38 470, што представља благо смањење у односу на 2019. Категорија старијих преко 65 година (14,13%) једина има стални тренд постепеног раста уназад читаву декаду што показује да тај део популације грађана Ниша везан за социјалну подршку и интервенцију локалне заједнице више од осталих. Из тог разлога, у стратешким документима који се тичу социјалне заштите у локалној заједници, требало би планирати и социјално-материјалну и социјално-психолошку подршку најстаријим суграђанима, као популацији која је веома осетљива на социо-економска догађања или ситуације попут пандемије COVID19.

Узрасне категорије деце (до 18 година и младих од 18 до 26 година чине процентуално највећим делом деца носиоци и сауживаоци права на материјалне видове подршке (новчана социјалне помоћ, негу и помоћ другог лица итд.). За стручни рад најосетљивије групе деце су оне које се прате годинама, а припадају категорији деце без родитељског старања, без адекватног родитељског старања, деца са проблемима у понашању, деца са сметњама у развоју као и деца која су претрпела неки од видова насиља било директно или индиректно.

Укупан број пријава насиља у породици у 2020. године износи 834, а од тог броја 76,1% особа женског пола су биле изложене насиљу - 55 % случајева то су особе женског пола, које припадају старосној групи „одрасли“, а 8,4 % су „млади“ женског пола.

Процентуална расподела примарног вида насиља је била следећа: 61% физичко насиље, а најприсутније је код „одраслих“; 39,6% је емоционално-психичко насиље које заправо претходи физичком насиљу и готово је увек у пару са физичким насилним радњама. Као редован образац понашања насиље у породици се појављује у преко 40% случајева, а у 35 % случајева се појављује као изоловани инцидент, први пут.

Табела 13: Број изречених мера заштите од насиља у породици (према Породичном закону) евидентираних у Центру за социјални рад у току 2020. године према врсти мера<sup>36</sup>

Врста мере	Број изречених мера
Издавање налога за иселјење из породичног стана или куће без обзира на право својине/закупа непокретност	424
Издавање налога за уселјење у породични стан или кућу без обзира на право својине/закупа непокретности	0
Забрана приближавања члану породице на одређеној удаљености	853
Забрана приступа у простор око места становања или места рада члана породице	0
Забрана даљег узнемиравања члана породице	0
Укупно	1277

<sup>36</sup> Извештај о раду Центра за социјални рад „Свети Сава“ у 2020. години

Табела 14: Услуге смештаја у Нишу и Републици Србији у 2019. и 2020. години<sup>37</sup>  
(стање: 31.12.)

	Град Ниш	Србија	Година
Хранитељске породице	126	4247	2020
Број деце која користе услуге смештаја (0 -17 година)	159	5 837	2020
Стопа деце која користе услуге смештаја (на 1000 деце)	3,8	4,9	2019
Стопа деце у резиденцијалним установама (на 1000 деце)	0,3	0,5	2019
Стопа деце у хранитељским породицама (на 1000 деце)	3,5	4,4	2019
Број деце са сметњама у развоју која користе услуге смештаја	23	672	2020
Број корисника државних домова који имају 65 година и више	132	6 307	2020
Удео корисника државних домова старости 65 и више година у укупном броју лица старости 65 и више година	0,4	0,5	2019

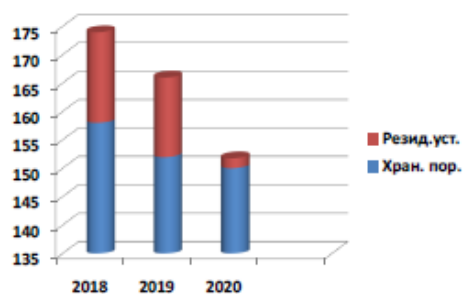
Из табела 14 се види да је 2020. године у Нишу било 126 деце у хранитељским породицама или 2,97% од укупног броја деце у хранитељским породицама у Србији, а да је услуге смештаја користило 159 деце или 2,72% деце од укупног броја деце која су користила у току 2019. године је била нижа него на републичком нивоу (Ниш – 3,8; Србија – 4,9). Стопа деце у Нишу у резиденцијалним установама исте године (0,3) је такође била нижа од републичког просека (0,5), али је и стопа деце у хранитељским породицама била нижа него на републичком нивоу (Ниш – 3,5; Србија – 4,4). Број деце са сметњама у развоју која су користила услуге смештаја у 2020. години у Нишу је био 23 или 3,42% од укупног броја деце са сметњама у развоју која су исте године у Србији користила услуге смештаја.

Према подацима Центра за социјални рад „Свети Сава“, у току 2020. године у хранитељске породице је смештено 182 деце, а од тог броја 33 је смештено усредничке хранитељске породице.

Удео корисника државних домова старости 65 и више година у укупном броју лица старости 65 и више година је у Нишу 2019. године био приближан том уделу на републичком нивоу

<sup>37</sup> DevInfo база, Републички завод за статистику, април 2021. године

Деца која користе услуге смештаја према врсти смештаја, 2018–2020 – град Ниш



Графикон 4, показује јасан тренд опадања број деце која су у периоду 2018-2020. година користила услуге смештаја у резиденцијалним установама. Међутим, запажа се да је у истом периоду дошло и до благог опадања броја деце која су користила смештај у хранитељским породицама. Било би пожељно утврдити узроке овог пада – да ли је у питању реално мањи број деце којој је потребан смештај или је нешто друго условило ову појаву.

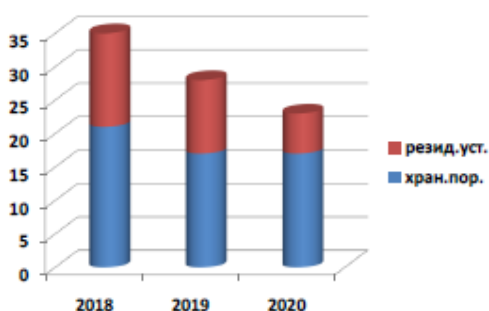
---

38 DevInfo база, Републички завод за статистику, април 2021. године

39 DevInfo база, Републички завод за статистику, април 2021. године

Графикон 5<sup>39</sup>: Деца са сметњама у развоју која користе услуге смештаја, према врсти смештаја 2018-2020 – град Ниш

Деца са сметњама у развоју која користе услуге смештаја, према врсти смештаја 2018-2020 – град Ниш



Из графикона 5 се запажа да је 2018. године био највећи број деце која су користила услуге смештаја, а да се у 2019. и 2020. години запажа тренд опадања. Сваке од наведених година било је више деце на смештају у хранитељским породицама него у резиденцијалним установама – број деце у резиденцијалним установама је од 2018. до 2020. године показао значајан тренд опадања.

Табела 15<sup>40</sup>: Новчана давања (стање: 31.12.)

	Град Ниш	Србија	Година
Број корисника новчане социјалне помоћи	12 793	218 166	2020
Удео корисника новчане социјалне помоћи у укупној популацији (%)	4,8	3,1	2019
Број корисника дечијег додатка (0–17 година)	3 973	196 224	2020
Удео корисника дечијег додатка у укупној популацији деце (%)	11	17,7	2019
Број корисника увећаног дечијег додатка (0–17 година)	2 125	55 538	2020
Удео корисника увећаног дечијег додатка у укупној популацији деце (%)	5,4	5,2	2019
Број корисника основног додатка за негу и помоћ другог лица	546	16 378	2020
Број корисника увећаног додатка за негу и помоћ другог лица	1362	36 250	2020
Удео корисника увећаног додатка за негу и помоћ другог лица у укупној популацији (%)	0,5	0,5	2019

Број корисника новчане социјалне помоћи (НСП) у Нишу у 2020. години је био 12 793 или 5,86 % од укупног број корисника НСП у Србији исте године. Претходне, 2019. године, удео корисника НСП у укупној популацији Ниша је био 4,8% док је тај удео на нивоу Србије исте године износио 3,1%. У Нишу је 2019. године удео корисника НСП био за преко 50% већи него на нивоу Републике Србије. Графикон 6 приказује број корисника НСП у Нишу у периоду 2018 – 2020. Запажа се да је тај број био највиши 2018.

<sup>40</sup> DevInfo база, Републички завод за статистику, април 2021. године

<sup>41</sup> DevInfo база, Републички завод за статистику, април 2021. године



године, најнижи 2019., а 2020. је дошло до благог пораста. Исте године удео корисника децјегдодатка је у Нишу био 11% или скоро за трећину нижи него на нивоу Србије (17,7%). Као што се из табеле 14 види, остали параметри су врло слични или идентични републичком просеку

Графикон 6<sup>41</sup>: Број корисника новчане социјалне помоћи у Нишу, 2018-2020

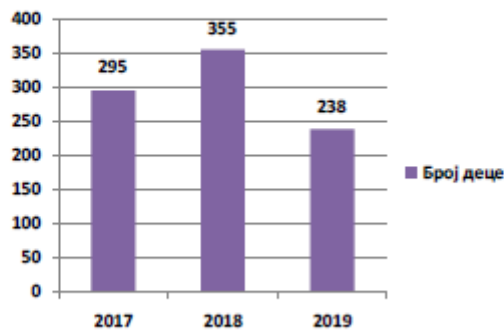


У табели 15 су подаци о заштити од породичног насиља и деци у сукобу са законом у Нишу у 2019. години. Запажа се да је број пријављених случајева породичног насиља према деци (39) знатно нижи од броја пријављених случајева породичног насиља према женама (679), односно износи 5,74% пријављених случајева породичног насиља према женама. Овај податак би захтевао даље истраживање како би се утврдило да ли се ради о реалном стању или о занемаривању права детета и непријављивању разних облика насиља према деци у породици (услед погрешних васпитних стилова који укључују као „нормалну“ појаву физичко кажњавање и сл.)

Табела 16<sup>42</sup>: Заштита

	Град Ниш	Србија	Година
Број пријављених случајева породичног насиља према деци	39	8371	2019
Број пријављених случајева породичног насиља према женама	679	20263	2019
Број деце у сукобу са законом (6–17 година)	239	8238	2019
Стопа деце у сукобу са законом (6–17 година) (на 1000 деце)	8	10	2019

<sup>42</sup> DevInfo база, Републички завод за статистику, април 2021. Године  
<sup>43</sup> DevInfo база, Републички завод за статистику, април 2021. године

Број деце (6-17 година) у сукобу са законом, 2017-2019. год.  
– град Ниш

Из графикона 7 се запажа осциловање броја деце узраста од 6 до 17 година у сукобу са законом у Нишу у периоду 2017-2019. година. Значајно је да је тај број био најмањи 2019. године, односно да се смањио за једну трећину или 33% у односу на 2018. годину.

Када су у питању деца са проблемима у понашању, у односу на 2019. годину и број од 356 деце са различитим проблемима у понашању (укључујући и децу-малолетнике у сукобу са законом) у 2020. години је тај број смањен за 19%.

## 7.2. Установе социјалне заштите у Нишу

Следећа табела даје преглед установа социјалне заштите у граду Нишу

Табела 17: Установе социјалне заштите у Нишу

Ред.б.	Назив установе
1.	Центар за социјални рад «Свети Сава»
2.	Геронтолошки центар Ниш
3.	Дом за децу и омладину Душко Радовић
4.	Центар за пружање услуга социјалне заштите «Мара» Ниш
5.	Центар за породични смештај и усвојење Ниш – за управне округе Нишавски, Пиротски, Топлички, Јабланички и Пчињски
6.	Сигурна кућа за жене и децу жртве породичног насиља Ниш
7.	Завод за васпитање омладине Ниш

Све установе пружају различите услуге које су наведене у табели 18. Неке од услуга су у процесу развоја, што је у табели и назначено.

Табела 18: Услуге које пружају установе социјалне заштите у Нишу

Установа	Услуге
Центар за социјални рад «Свети Сава»	Помоћ у кући за стара и изнемоглалица Саветовалиште за породицу
Геронтолошки центар	Домски смештај Дневни боравак за старе Помоћ у кући Смештај деце без родитељског старања

<i>Дом за децу и омладину Душко Радовић</i>	<i>Мала домска заједница</i>
<i>Центар за пружање услуга социјалне заштите «Мара» Ниш</i>	<p><i>Услуге Дневног борава лица са менталним сметњама у развоју Нове услуге развијене у COVID19 кризи:</i></p> <p><i>а) Психосоцијална подршка за кориснике и њихове породице са циљем да се ублажи утицај новонастале изолације и спречавање/ублажавање психичких последица;</i></p> <p><i>б) Радна терапија електронским путем (цртање и писање) за оне који су у могућности да је користе;</i></p> <p><i>в) Свакодневна радна окупација телефонским путем</i></p> <p><i>Предах смештај</i></p> <p><i>Прихватилиште<sup>44</sup></i></p> <p><i>Свратиште за одрасле особе<sup>45</sup></i></p>

<i>Центар за породични смештај и усвојење Ниш – Центар за хранитељство</i>	<p><i>Промоција хранитељства</i></p> <p><i>Процена потенцијалних хранитељских породица кроз програм обуке</i></p> <p><i>Израда синтетизованих извештаја о општој подобности</i></p> <p><i>Ванредне процене</i></p> <p><i>Редовне поновне процене</i></p> <p><i>Извештавање о остваривању заштите</i></p> <p><i>Превенција ХИВ-а и полно преносивих болести</i></p> <p><i>Терапеутско хранитељство</i></p> <p><i>Свратиште за децу улице<sup>46</sup></i></p>
<i>Сигурна кућа за жене и децу жртве породичног насиља Ниш</i>	<p><i>Прихватилиште за жене и децу – жртве насиља у породици</i></p> <p><i>Индивидуални саветодавни разговори</i></p> <p><i>Групни саветодавни разговори</i></p> <p><i>Сузбијање, превенција и заштита од трговине људима и злостављања деце<sup>47</sup></i></p>
<i>Завод за васпитање омладине Ниш</i>	<p><i>Васпитно-корективни рад са корисницима на домском смештају</i></p> <p><i>Прихватни смештај малолетних страних лица без пратње родитеља односно старатеља</i></p> <p><i>Прихватна станица</i></p>

Центар за пружање услуга социјалне заштите «Мара» Ниш је изменом статута обезбедио услове за покретање нових услуга на које се чека већ неколико година, а у питању је Предах смештај, Прихватилиште и Свратиште.

Дограђени део Центар за пружање услуга социјалне заштите «Мара» Ниш се користи за услугу Предах смештај. Ову услугу родитељи могу да користе 44 дана годишње или 20 дана у континуитету.

<sup>44</sup> Услуга преузета од Геронтолошког центра

<sup>45</sup> Услуга се пружа као пројектна, али је обезбеђен њен даљи развој до лиценцирања

<sup>46</sup> Свратиште за децу улице се тренутно спроводи као пројектна услуга, а након тога ће бити финансирано из буџета Града.

<sup>47</sup> Услуга у процесу развоја

Тренутни капацитет је 10 корисника, али се ради на томе да се капацитет повећа на 15 корисника истовремено.

Услуга Свратиште је покренута као пројектна услуга и тренутно се пружа у просторијама Месне заједнице „12. фебруар“, односно Ромском културном центру. Пројекат Свратиште ће трајати 10 месеци, а након тога ће постати лиценцирана услуга, пружаће га Центар за пружање услуга социјалне заштите «Мара» Ниш и бићефинансиран из буџета Града. Свратиште је услуга која је намењена за најосетљивије кориснике, односно особе које немају простор у коме би живеле и не могу да га обезбеде. Свратиште ће радити не само у току зиме, већ и у летњим месецима

Свратиште за децу која живе на улици је пројектна услуга коју обезбеђује Центар за породични смештај и усвојење.

Прихватилиште је услуга коју Центар за пружање услуга социјалне заштите «Мара»Ниш обезбеђује старим и изнемоглим лицима у току зиме која немају могућности да обезбеде основне услове за живот, а то су , на пример, животни простор који не прокишњава, није склон урушавању и сл., неки облик грејања и основна средства за храну. Ова услуга је преузета од Геротолошког центра, и реализује се оддецембра до фебруара месеца. Центар за пружање услуга социјалне заштите «Мара» Ниш је добио од Министарства правде средства која ће бити употребљена за опремање прихватилишта. За нове услуге Центар за пружање услуга социјалне заштите «Мара» Ниш (Предах смештај) су обезбеђена додатна средства у износу од30 милиона.

Сигурна кућа за жене и децу жртве породичног насиља Ниш је променом статута проширилажа делатност и додала нову услугу – сузбијање, превенција и заштита од трговине људима и злостављања деце.

Све установе имају развијену комуникацију са другим актерима у заједници. Свеустанове социјалне заштите повремено сарађују са Центром за социјални рад «Свети Сава», здравственим институцијама, полицијом, невладиним организацијама, медијима, образовно-васпитним установама и другим установама усистему социјалне заштите. За сада се та сарадња одвија од случаја до случаја и није успостављена локална мрежа сарадње која би функционисала на унапред договореним принципима.

### **7.3. Организације цивилног друштва – активности и потребе за развојем капацитета**

У Нишу постоји велики број организација цивилног друштва (ОЦД), од којих многе међу циљевима свог рада имају и пружање подршке корисницима кроз различите услуге социјалне заштите. Међутим, интензитет рада и врста пружених услуга варирају од пројекта до пројекта. ОЦД у Нишу се претежно не опредељују за лиценцирање услуга које пружају, с обзиром на сложеност целокупног процеса лиценцирања. За сврху израде ове Стратегије, подаци о активностима ОЦД у области социјалне заштите су прикупљени: а) на узорку ових организација – учесница радионице коју је организовао Центар за развој грађанског друштва Protecta, као и у процесу прикупљања коментара и сугестија које су ове организације доставиле у току и након јавне расправе о овој Стратегији.

Прикупљени подаци показују да ОЦД које се баве неким облицима социјалне заштите имају врло разноврсне циљеве, а да су кључне циљне групе којима се баве: особе са инвалидитетом; деца са сметњама у развоју; деца без родитељског старања у систему алтернативне бриге о деци; Роми и Ромкиње; мигранти, а нарочито деца- мигранти без родитељске пратње; деца оболела од рака, као и различите друге групе грађана у стању социјалне потребе. ОЦД испитују потребе својих корисника, као основу за развијање пројеката. Технике испитивања потреба су углавном

интервју са корисницима и теренско испитивање. У много мањој мери су заступљене фокус група и мапирање потреба. ОЦД из узорка се баве заступањем/заговарањем потреба својих корисника. Најчешћи вид укључивања корисника у рад организације је путем радионица, семинара, едукација и волонтирања. Као технику укључивања корисника све чешће користе интернет, односно друштвене мреже.

Када је у питању пружање услуга социјалне заштите, мањи број организација (6) је током 2019. године (пре COVID 19) пружао услуге: Персонални асистент (Центар за самостални живот особа са инвалидитетом Ниша – 42 корисника); Обука за наставнике и волонтере и обуке за децу (Група за

децу и младе ИНДИГО – 100 корисника); Смештај породица оболеле деце (Национално удружење деце оболеле од рака НУРДОР – 31 корисник); Психосоцијална подршка (Национално удружење деце оболеле од рака НУРДОР – 48 корисника); Рехабилитациони кампови (Национално удружење деце оболеле од рака НУРДОР – 100 корисника).

Организација СОС Дечја села Србије у Нишу још од 2013. године води Центар за подршку породици Путоказ. Суштина овог програма је превентивни рад како би се избегло издвајање деце из биолошких породица и повећао квалитет живота и поштовање дечијих права у породицама које су препознате као ризичне. Програм Јачања породице је једини програм на територији града Ниша који се бави пружањем подршке породици. У периоду 2018 – 2020. програм је користило више од 100 породица које су биле суочене са ризиком од издвајања деце, а деца су у датом периоду, у циљу заштите њихових најбољих интереса издвојена из 3 породице. Од почетка рада, програм је оснажио више од 260 породица и 550 деце и према подацима СОС Дечја села Србије, превенирао издвајање деце у 95% породица.

Врло мали број организација (9) има тим за реаговање у кризним ситуацијама, као што је COVID 19. Њихове тимове чине запослени у организацији који пружају подршку корисницима путем бесплатне телефонске линије и интернет комуникације. ОЦД имају потребу за додатном едукацијом за поступање са корисницима у кризним ситуацијама – како пружити ефикасну подршку; како заштитити кориснике и чланове организације; комуникација у условима кризе и сл. Од локалне управе ОЦД очекују континуирану комуникацију и сарадњу и финансијску подршку за своје пројекте.

#### **7.4. Градска управа за друштвене делатности**

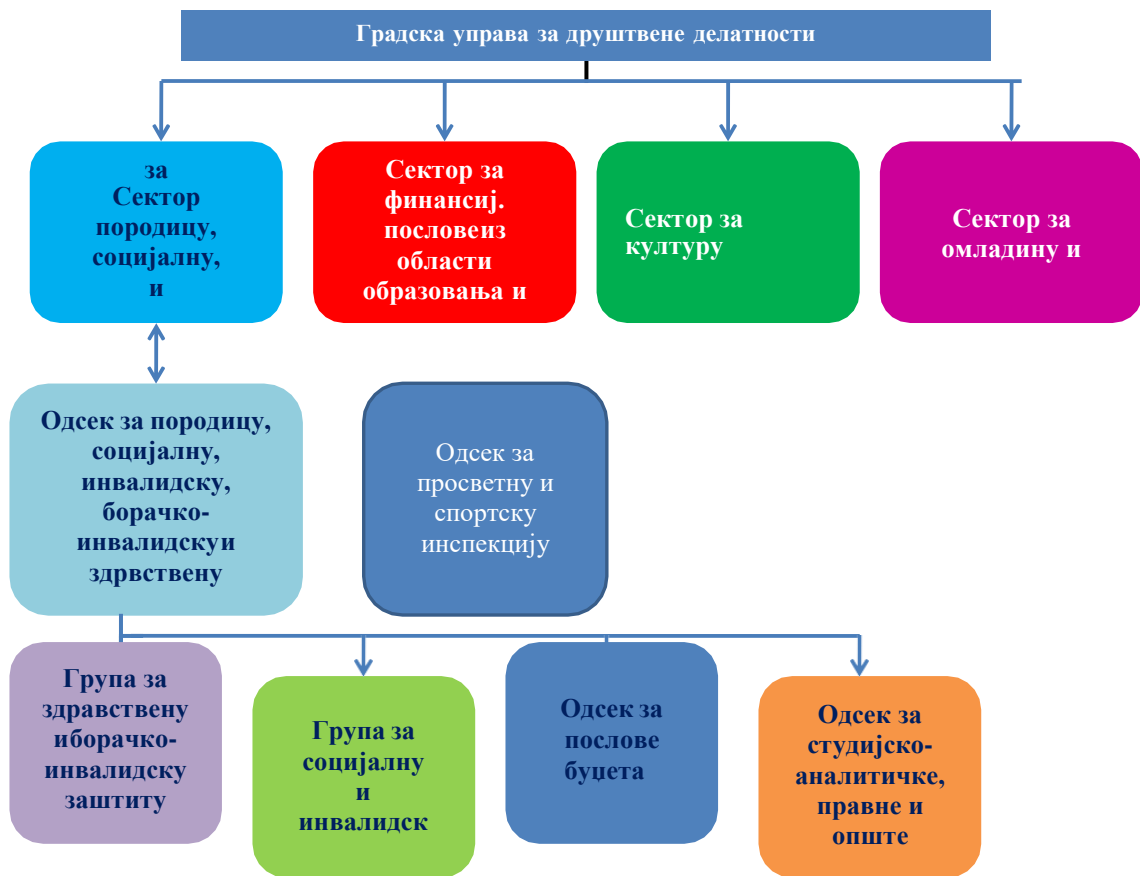
Градска управа за друштвене делатности<sup>48</sup> је образована за обављање послова: друштвене бриге о деци, социјалне и борачко-инвалидске заштите, заштите права избеглих, интерно расељених и лица из реадмисије, образовања и васпитања, културе и информисања, омладине и превентивног деловања у области ризичног понашања младих и спорта као и друштвене бриге за здравље на територији Града,

послове заштите права пацијената и осигураника и послове омладине и спорта и инспекцијске послове. Графикон 8 приказује организациону структуру ове Управе. Као што се види, у оквиру ове Управе, образовани су следећи сектори: Сектор за породицу, социјалну и здравствену заштиту, Сектор за финансијске послове из области васпитања и образовања, Сектор за културу и информисање и Сектор за омладину и спорт. Ван Сектора образује се: Одсек за просветну и спортску инспекцију.

У Сектору за породицу, социјалну и здравствену заштиту су формиране уже унутрашње јединице: 1) Одсек за породицу, социјалну, инвалидску, борачко-инвалидску и здравствену заштиту У оквиру Одсека образују се: Група за здравствену и борачко-инвалидску заштиту и Група за социјалну и инвалидску заштиту 2) Одсек за послове буџета и 3) Одсек за студијско-аналитичке, правне и опште послове

*Графикон 8: Организациона структура Градске управе за друштвене делатности*

<sup>48</sup> Према Информатору о раду Градске управе за друштвене делатности, јул 2021. године



У Одсеку за породицу, социјалну, инвалидску, борачко-инвалидску и здравствену заштиту обављају се следећи послови:

- у области дечије заштите обављају се поверени послови од стране Републике и послови дефинисани прописима локалне самоуправе (саветодавни рад са породицом и појединцима у циљу пружања помоћи и подршке у превазилажењу проблема у породици, увођење медијације, као новог модела добре праксе у породично-правној и социјалној заштити, намењене превасходно мирном решавању сукоба деце у ризику и деце у сукобу са законом, као и разрешавању породичних конфликта);
- управно-правни послови и доношење решења о признавању права на накнаду трошкова за вантелесну оплодњу, праћење реализације програма вантелесне оплодње;
- рад са лекарском комисијом за утврђивање права на одсуство са рада ради посебне неге детета;
- рад са интерресорном комисијом;
- утврђивање права на родитељски додатак;
- утврђивање права на једнократну новчану помоћ за прворођено дете у породици,
- утврђивање права на једнократну новчану помоћ незапосленој породици, утврђивање права на новчану помоћ за дупле близанце, тројке и четворке;
- управно-правни послови утврђивања права на дечији додатак;
- управно-правни послови доношења решења о правима из области социјалне заштите;
- праћење рада и пословања, евидентирање и сагледавање рада установасоцијалне заштите и хуманитарних организација;
- праћење рада и реализације програмских активности удружења и организација особа са инвалидитетом итд.

## 7.5. Радна тела градске управе значајна за социјалну заштиту

Поред Градске управе за друштвене делатности, допринос социјалној заштити у Граду пружају градске комисије и савети. Графикон 9 приказује комисије и савете релевантне за област социјалне заштите.

Графикон 9: Градске комисије и савети значајни за социјалну заштиту



Из графикона 9 се види да међу телима значајним за социјалну заштиту на нивоу Града постоје она која су стална радна тела Скупштине Града и остала радна тела. Међу стална радна тела Скупштине града спадају: Комисија за родну равноправност и једнаке могућности, Комисија за социјална питања, Комисија за становништво, породицу и децу, Савет за младе и Савет за питања старења и старости. Остала радна тела су савет за људска и мањинска права и Савет за пронаталитетну политику.

**Комисија за родну равноправност и једнаке могућности** прати остваривање равноправности полова, предлаже активности и предузимање мера, посебно оних којима се остварује политика једнаких могућности на нивоу Града и обавља друге послове утврђене Пословником Скупштине Града.

**Комисија за социјална питања** разматра питања из области социјалне заштите, предлаже мере и активности које имају за циљ решавање социјалних проблема грађана и породица на територији града и обавља друге послове утврђене Пословником Скупштине Града.

**Комисија за становништво, породицу и децу** прати остваривање, заштиту и унапређење положаја породице, предлаже мере за остваривање популационе политике и афирмације породице, родитељства и друштвених циљева везаних за репродукцију становништва и побољшање заштите права детета.

**Савет за младе** даје мишљење о питањима од значаја за младе и о њима обавештава органе Града, иницира и учествује у изради локалне омладинске политике у области образовања, спорта, повећања запослености, здравства, културе, равноправности полова, спречавању насиља и криминалитета и другим областима од значаја за младе и обавља друге послове утврђене Пословником Скупштине Града.

**Савет за питања старења и старости** разматра питања старења, друштвеног и економског положаја старих лица, могућности коришћења њихових радних и стваралачких потенцијала и учешћа у развоју Града, привредном и јавном животу, а све у циљу побољшања положаја старијих особа, остваривања њихових људских права, развијања међугенерациске солидарности, сузбијања дискриминације и смањења сиромаштва старих, унапређења здравствене и социјалне заштите старих и обезбеђивања помоћи породицама које брину о својим остарелим члановима.

**Савет за људска и мањинска права** који чине представници српског народа и националних мањина, разматра питања остваривања, заштите и унапређивања националне равноправности у Граду, а посебно у областима културе, образовања и информисања; учествује у утврђивању градских планова и програма који су од значаја за остваривање националне равноправности и предлаже мере за постизање националне равноправности; предлаже изворе, обим и намену буџетских средстава за остваривање националне равноправности; промовише међусобно разумевање и добре односе међу свим заједницама које живе у граду.

**Савет за пронаталитетну политику** чине стручњаци који проблем пада наталитета на локалном нивоу сагледавају из различитих углова друштвеног живота и предлажу низ мера које ће помоћи и пружити подршку младим људима и паровима без деце да одгајају своје потомство

### 7.6. Закључци анализе података о социјалној заштити у Нишу

У 2019. години<sup>49</sup>, број жена-корисница социјалне заштите у Нишу је био већи за 1 513 од броја мушкараца-корисника исте врсте заштите. Иако укупан број корисника социјалне заштите варира у току година, па је тако, у 2020. години био мањи за око 1 000 особа него у 2019. години, ова тенденција већег броја жена-корисница се задржава.

Исте године, однос броја корисника и броја стручних радника у Центру за социјални рад у Нишу био је 728, што је знатно више од републичког просека – 437. Мали број стручних радника у Центру за социјални рад „Свети Сава“ директно говори о њиховој препотерећености послом.

У току 2019. године стопа деце у хранитељским породицама у Нишу је била нижа него на републичком нивоу (Ниш – 3,5; Србија – 4,4).

У Нишу је 2019. године удео корисника НСП био за преко 50% већи него на нивоу Републике Србије.

У истој години запажа се да је број пријављених случајева породичног насиља према деци (39) знатно нижи од броја пријављених случајева породичног насиља према женама (679), односно износи 5,74% пријављених случајева породичног насиља према женама. Овај тренд је уочен и у 2020. години. За сада нема података из неког одређеног истраживања истраживања који би указали на то да ли се ради о реалном стању или о занемаривању права детета, тако што неки облици насиља према деци нису ни препознати ни пријављени.

Запажено је осциловање броја деце узраста од 6 до 17 година у сукобу са законом у Нишу у периоду 2017-2019. година. Значајно је да је тај број био најмањи 2019. године, односно да се смањио за за једну трећину или 33% у односу на 2018. годину.

Поједине установе социјалне заштите су у сарадњи са Градском управом заузеле проактиван став и статутарним променама и унапређењем инфраструктурних услова омогућиле покретање нових услуга социјалне заштите. То су првенствено урадили Центар за пружање услуга социјалне заштите „Мара“ и Сигурна кућа.

Нема довољно података о активностима које би омогућиле да мигранти и азиланти, а нарочито деца-мигранти без родитељске пратње остваре нека од права и услуга у социјалној заштити која им закони и прописи омогућавају.

### 7.7. Остале значајне информације о социјалној заштити

У оквиру SWOT анализе, План развоја града Ниша за период 2021-2027, препознаје следеће слабости система социјалне заштите у Граду:

- *Недовољно развијени механизми подршке тзв. граничним случајевима који су изван система социјалне заштите;*
- *Превенција и заштита рањивих категорија и лица у стању социјалне потребе;*
- *Неприступачне површине и објекти од јавног значаја и недовољно обезбеђених и*

<sup>49</sup> Последња година за коју су били доступни подаци у DevInfo бази Републичког завода за статистику.



обележених паркинг места за ОСИ;

- Недовољна повезаност институција у оквиру система социјалне заштите у циљу брже и ефикасније помоћи социјално угроженим особама;
- Недостатак адекватне услуге социјалне и здравствене заштите за старачка исамачка домаћинства и у градском и у руралним подручјима;
- Недовољан ниво заштите породице;
- Недовољно информисаност грађана и грађанки о постојећим видовима социјалне заштите и могућим правима и механизмима за њихово коришћење;
- Политике социјалне заштите нису повезане са другим системима и делатностима у друштву;
- Недовољно ресурса за оснаживање појединаца и породица из рањивих група;
- Скромно учешће ОЦД у пружању услуга социјалне заштите.

У истом документу, у делу Развојни правац 3: Друштвени развој, дефинисан је Приоритетни циљ 3.3: Обезбедити здрав живот, социјалну једнакост и инклузију за све људе свих генерација, као и кључне мере и активности за њихову реализацију. Табела 18, приказује планиране мере и активности.

Табела 19: Мере и кључне активности за остваривање приоритетног циља 3.3 из Плана развоја града Ниша за период од 2021. до 2027. године, значајне за унапређење социјалне заштите

Мера <sup>50</sup>	Активности
3.3.1. Развој интегративне подрживе социјалне заштите која развија услуге за очување и побољшање квалитета живота и благостања рањивих и маргинализованих група и појединаца	<p>Формирање „Дечје куће“ (у оквиру Сигурне куће) за рехабилитацију деце - жртва најтежих облика злостављања и пружање помоћи и подршке њиховим родитељима;</p> <p>Формирање „Куће могућности“ за децу из Дома за омладину;</p> <p>Формирање друштвеног колективног центра за старе;</p> <p>Развијање услуге „Породични терапеут“ (насилје у породици и дисфункционално занемаривање деце);</p> <p>Праћење друштвене инклузије Рома и Ромкиња кроз координисани рад институција из области социјалне заштите, Града и јавних предузећа и установа чији је оснивач Град на побољшању њиховог социјално-економског положаја;</p> <p>Даљи развој локалног система социјалне заштите: институционално развијање, доношење локалних</p>
	<p>планских докумената, боља координација, повећавање броја стручних радника у установама социјалне заштите, повећавање броја услуга, унапређење доступности услуга на целој територији Града, посебно на сеоском подручју и за старачка домаћинства.</p>
3.3.2. Пружање подршке породицама у задовољавању животних потреба	<p>Пружање услуге Народне кухиње;</p> <p>Увођење услуге банке хране;</p> <p>Делимично или потпуно ослобађање рањивих породица од плаћања стамбено-комуналних услуга;</p> <p>Обезбеђивање бесплатне ужине за децу основношколског узраста;</p> <p>Обезбеђивање бесплатне ужине за ученике са сметњама у развоју у основним и средњим школама;</p> <p>Регресирање трошкова исхране у продуженом боравку за децу до 10 година;</p> <p>Пружање услуге Помоћ у кући;</p> <p>Финансирање припремања и допремања хране за стара и изнемогла лица.</p>
	Програми активне инклузије корисника социјалне помоћи

<sup>50</sup> Овде наведене формулације мера су директно преузете из Плана развоја града Ниша за период од 2021. до 2027. године

<p>3.3.3. Стварање једнаких могућности за самостални живот и независност појединаца и већу социјалну инклузију друштвено осетљивих група</p>	<p>- укључивање у процес формалног и неформалног образовања, запошљавање, лечење и друштвено користан рад, односно рад у локалној заједници;</p> <p>Унапређење обима и одрживости мера за подршку деци са сметњама у развоју и инвалидитетом;</p> <p>Додатно образовање деце из хранитељских породица до 18. год.;</p> <p>Подршка особама са инвалидитетом;</p> <p>Сродничко старатељство;</p> <p>Становање уз подршку у заштићеним условима ;</p> <p>Приступачност јавних услуга за глуве, наглуве и слабовиде особе;</p> <p>Унапређење квалитета живота старих лица развијањем нових и организационим савршавањем постојећих сервиса и услуга и отворених облика заштите у граду Нишу уз активно учешће корисника.</p>
<p>3.3.4. Подстицање социјалног укључивања у заједницу и веће интерсекторске сарадње у области социјалне заштите</p>	<p>Стварање услова за веће укључивање ОЦД;</p> <p>Подизање нивоа знања људи у локалној заједници за препознавање најтежих облика насиља у породици;</p> <p>Успостављање пројектног партнерства између актера из различитих сектора;</p> <p>Успостављање оперативне локалне мреже сарадње између актера из различитих области под вођством локалне самоуправе;</p> <p>Увођење већег броја превентивних и интервентних интерсекторских програма.</p>
<p>3.3.5. Предупређивање зависности од социјалних служби у циљу пружања доприноса економском просперитету града Ниша</p>	<p>Подизање капацитета волонтерског рада у сферама обухваћеним социјалном заштитом;</p> <p>Информисање посебно осетљивих група корисника који су на ивици социјалне искључености (коришћење ресурса локалних радио станица, информисање у месним канцеларијама и сл.);</p> <p>Унапређење механизма и процедура за испитивање потреба корисника;</p> <p>Смањивање броја деце корисника социјалних услуга кроз збрињавање и ојачавање деце и младих мултисекторским и мултидисциплинарним програмима и акцијама.</p>
<p>3.3.6. Улагање у имовину установа социјалне заштите</p>	<p>Родитељска кућа у Нишу (пројекат НУРДОР-а у партнерству са Градом) са циљем да се обезбедисместај породицама чија се деца лече на дечијој хематоонкологији у Нишу а место пребивалишта је мин 50 км удаљено од Ниша;</p> <p>Центар за пружање услуга социјалне заштите „Мара“, реализује у 2021.год пројекат “Уређење прихватилишта за стара и одрасле лица”;</p> <p>Свратиште за децу улице.</p>
<p>3.3.7. Подршка унапређењу положаја жена у заједници</p>	<p>Подршка активностима „СОС телефона на ромском исрпском језику“ ;</p> <p>Мрежа подршке женама и деци жртвама насиља;</p> <p>Рад са жртвама насиља које се не налазе на смештају у Сигурној кући;</p> <p>Рад на превенцији и подизању свести о проблему насиља у породици;</p> <p>Едукација корисника/ца Сигурне куће у циљу њиховог економског оснаживања и унапређивање услова живота и подршке.</p>

## 7.8. Отворена питања у области социјалне заштите

На основу свих претходних података, могу се дефинисати кључна отворена питања у области социјалне заштите:

- Не постоји јединствена база података о социјалној заштити која обједињује податке свих пружалаца услуга и права у овој области;
- Званични сајтови установа социјалне заштите и градске управе не презентују довољно и редовно ажурираних информација за потенцијалне кориснике услуга и права у овој области, као ни довољно информација о сопственом раду (годишњи и други извештаји итд.);
- Недовољна информисаност грађана, нарочито оних из најосетљивијих група о услугама и правима у области социјалне заштите
- Мали број стручних радника у социјалној заштити, првенствено у ЦСР у односу на број корисника<sup>51</sup>;
- Недостатак умрежености унутар локалног система социјалне заштите, односно између установа, као предуслов ефикаснијег одговора на потребе корисника;
- Недостатак мултисекторске мреже сарадње у циљу одговора на потребе корисника (социјална заштита – образовање – здравство – запошљавање – организације цивилног друштва)
- Релативно низак ниво подршке социјалне заштите најосетљивијим групама грађана у заштити од насиља, сиромаштва и социјалне искључености (жене и деца – жртве насиља, деца са сметњама у развоју, материјално угрожена деца, деца са проблемима у понашању, деца-мигранти без родитељске пратње, одрасли мигранти и мигрантске породице, осетљиве домицилне породице, старије особе у градском, а нарочито сеоском подручју, особе са инвалидитетом, самачка домаћинства итд.);
- Проблем мањих, посебно осетљивих група деце које захтевају посебну пажњу система социјалне заштите (на пример, деца кој имају сложене и/или вишеструке здравствене проблеме, деца са менталним сметњама итд.);
- Недовољно транспарентан систем наручивања услуга социјалне заштите.

## 8. Стратешки правци, стратешки циљеви и мере

### 8.1. Стратешки правци развоја социјалне заштите

Стратешки правци развоја социјалне заштите су дефинисани са идејом да се траже одговори на отворена питања у социјалној заштити у Нишу. Табела 19 приказује везу између отворених питања и стратешких праваца.

Табела 20: Отворена питања и стратешки правци развоја социјалне заштите

Питање	Правац
Не постоји јединствена база података о социјалној заштити која обједињује податке свих пружалаца услуга и права у овој области	Успостављање оперативног систем прикупљања, чувања и ажурирања података значајних за социјалну заштиту
Званични сајтови установа социјалне заштите и градске управе не презентују довољно и редовно ажурираних информација за потенцијалне кориснике услуга и права у овој области, као ни довољно информација о сопственом раду (годишњи и други извештаји итд.);	Побољшање информисаности грађана о социјалној заштити
Недовољна информисаност грађана, нарочито	

<sup>51</sup> Ово питање је истовремено у надлежности националног и локалног нивоа, може да се решава кроз њихову међусобну сарадњу и с обзиром на ту чињеницу, у овој Стратегији која се односи искључиво на локалне надлежности, неће му бити посвећен посебан стратешки правац развоја

<i>оних из најосетљивијих група оулугама и правима у области социјалне заштите</i>	
<i>Недовољно транспарентан систем наручивања услуга социјалне заштите</i>	<i>Унапређење транспарентности система наручивања услуга социјалне заштите</i>
<i>Релативно низак ниво подршке социјалне заштите најосетљивијим групама грађана у заштити од насиља, сиромаштва и социјалне искључености (жене и деца – жртве насиља, деца са сметњама у развоју, материјално угрожена деца, деца са проблемима у понашању, деца-мигранти без родитељске пратње, осетљиве породице, старије особе у градском, а нарочито сеоском подручју, особе са инвалидитетом, самачка домаћинства итд.);</i>	<i>Повећање подршке социјалне заштите најосетљивијим групама грађана – заштита и инклузија</i>
<i>Недостатак умрежености унутар локалног система социјалне заштите, односно између установа, као предуслов ефикаснијег одговора на потребе корисника;</i> <i>Недостатак мултисекторске мреже сарадње у циљу одговора на потребе корисника (социјална заштита – образовање – здравство – запошљавање – организације цивилног друштва)</i>	<i>Успостављање интра и интер секторске умрежености социјалне заштите</i>

## 8.2. Стратешки циљеви социјалне заштите и мере за њиховоостварење

На основу дефинисаних стратешких праваца, одређени су следећи стратешки циљеви и мере:

<b>Стратешки циљ 1:</b> <i>Успоставити оперативни систем прикупљања, обраде, чувања и ажурирања података значајних за социјалну заштиту у складу са националном и ЕУ статистиком.</i>	
<i>Носилац: Градска управа за друштвене делатности</i>	
<i>Мере</i>	<i>Индикатори остварених мера</i>

<i>1.1. Креирање јединствене базе података о социјалној заштити на локалном нивоу</i>	<i>Креирана база податка о социјалној заштити на локалном нивоу</i>
<i>1.2. Креирање е-упитника за прикупљање података за базу</i>	<i>Креиран е-упитник за прикупљање података за базу</i>
<i>1.3. Успостављање процедура за прикупљање, чување и ажурирање података јединствених за све пружаоце услуга социјалне заштите у Граду</i>	<i>Успостављене процедуре за прикупљање, чување и ажурирање података у бази</i>
<i>1.4. Усвајање локалног правног акта који обавезује све пружаоце услуга социјалне заштите да путем е-упитника достављају податке за базу</i>	<i>Усвојен правни акт на нивоу локалне самоуправе који обавезује све пружаоце услуга социјалне заштите да достављају податке за базу</i>
<b>Стратешки циљ 2:</b> <i>Успоставити јасан и свим грађанима, а нарочито најосетљивијим групама грађана, разумљив систем информисања о услугама и правима у области социјалне заштите и начину њиховог остваривања.</i>	
<i>Носилац: Градска управа за друштвене делатности</i>	
<i>Мере</i>	<i>Индикатори остварених мера</i>
<i>2.1. Утврђивање потреба различитих група грађана – потенцијалних корисника, у области</i>	

информисања о услугама и правима у социјалној заштити	Стопа грађана из најосетљивијих група који се јављају ЦСР са захтевима за остваривање услуга и права у социјалној заштити (%) – жене и деца – жртве насиља, деца у сукобу са законом, дисфункционалне породице, сиромашни
2.2. Успостављање континуиране сарадњеса локалним медијима за успешно информисање најосетљивијих група грађана о о услугама и правима у социјалној заштити (локални ТВ канали, радио станице ...)	Роми и Ромкиње, старије особе у градском, а нарочито сеоском подручју, ОСИ, самачка домаћинства итд.);
2.3. Укључивање извештаја о информисању грађана као обавезног елемента годишњег извештаја о рада сваке установе социјалне заштите у Граду	Врста и број облика и начина информисањакоје су установе социјалне заштите развиле на основу утврђених потреба грађана у области информисања
<b>Стратешки циљ 3:</b> Унапредити транспарентност наручивања услуга социјалне заштите кроз разрађене процедуре и механизме јавног конкурса и одабира пружалаца.	
Носилац: Градска управа за друштвене делатности	
Мере	Индикатори остварених мера
3.1. Израда/развијање правних аката за јавни конкурс за пружаоце услуга социјалне заштите који свим учесницима обезбеђује једнаке могућности	Израђени и усвојени правни акти, процедуре и механизми за јавни конкурс за пружаоце услуга социјалне заштите

3.2. Израда/развијање процедура и механизма реализације јавног конкурса за пружаоце услуга социјалне заштите	
3.3. Обезбеђивање транспарентног информисања потенцијалних учесника конкурса пре сваког конкурсног циклуса	Број и врста реализованих инфо-сесија и број учесника сесија, на годишњем нивоу
3.4. Праћење и вредновање процеса наручивања услуга путем јавног конкурса	Број одржаних састанака за праћење и вредновање процеса наручивања услуга путем јавног конкурса Израђен годишњи извештај о праћењу и вредновању процеса наручивања услуга путем јавног конкурса
<b>Стратешки циљ 4:</b> Унапредити обим и квалитет подршке социјалне заштите најосетљивијом групама грађана <sup>52</sup> у заштити од насиља, сиромаштва и социјалне искључености кроз развој већ постојећих и нових услуга социјалне заштите.	
Носиоци: пружаоци услуга из свих сектора у сарадњи са Градском управом за друштвене делатности	
Мере	Индикатори остварених мера
4.1. Развијање и унапређење услуга за жене и децу – жртве насиља	

<sup>52</sup> У стручној литератури најчешће се као осетљиве групе наводе следеће: деца, жене, старе особе, особеса инвалидитетом, особе са менталним потешкоћама, самохрани родитељи, жртве насиља, бескућници, мигранти итд.

<sup>53</sup> Према сугестијама КЛЕР (Канцеларије за локални економски развој), додатна права за породице са више од двоје деце (односно за треће и четврто дете) би требало на обухвате: а) *на локалном нивоу* - једнократну помоћ приликом рођења; месечну новчану помоћ у трајању од две и више година; бесплатан смештај у предшколску установу; бесплатан градски и приградски превоз за време школовања; бесплатно коришћење спортских, културних и других садржаја и манифестација у организацији ЛС за време школовања; стипендирање од стране друштвено одговорних организација и компанија, као и б) иницијативу ЈЛС на националном нивоу за системско решавање оваквих и сличних подстицаја за побољшање natalитета.

4.2. Развивање и унапређење услуга за децу са сметњама у развоју и инвалидитетом	<p>Број унапређених постојећих услуга социјалне заштите (под 4.1. – 4.5.)</p> <p>Број и врсте остварених унапређења постојећих услуга социјалне заштите (под 4.1. – 4.5.)</p> <p>Број корисника (укупно, према полу и старости) сваке од унапређених услугасоцијалне заштите (под 4.1. – 4.5.)</p> <p>Број новоразвијених услуга социјалне заштите (под 4.1. – 4.5.)</p> <p>Број корисника (укупно, према полу и старости) сваке од новоразвијених услугасоцијалне заштите (под 4.1. – 4.5.)</p>
4.3. Развивање и унапређење услуга за особе са инвалидитетом	
4.4. Развивање и унапређење услуга за другу децу из посебно осетљивих група (деца жртве насиља, материјално угрожена деца, деца без родитељског старања која излазе из система алтернативне бриге о деци, деца у ризику, деца-мигранти без родитељске пратње)	
4.5. Развивање и унапређење услуга за старије особе и старачка и самачка домаћинства у руралним подручјима	
4.6. Развивање и унапређење услуга, програма и права за породицу (услуга породични сарадник, програми рада са биолошким породицама на јачању родитељских компетенција и превенцији издвајања деце, додатна права за породицеса више од двоје деце <sup>53</sup> као подстицај наталитетној политици итд.)	

4.7. Промовисање хранитељства (укључујући и специјализовано хранитељство) на локалном нивоу	
4.8. Побољшање приступа услугама и правима социјалне заштите за мигранте и мигрантске породице	
4.9. Обезбеђивање бесплатне правне помоћи за најосетљивије групе грађана	

**Стратешки циљ 5:** Унапредити оперативне интрасекторске (између установасоцијалне заштите и пружалаца услуга) и успоставити интерсекторску (социјална заштита – образовање – примарно здравство – запошљавање – организације цивилног друштва) мрежу сарадње у циљу адекватнијег одговора на потребе корисника.

Носиоци: Градска управа за друштвене делатности, установе социјалне заштите, установе образовања, установе примарне здравствене заштите, НСЗ – филијала Ниш, ОЦД)

Мере	Индикатори остварених мера
5.1. Успостављање оперативних процедура комуникације и сарадње између свих устаноа социјалне заштите – формирање интрасекторске мреже под вођством Градске управе	Усвојен документ о оперативним процедурама комуникације и сарадње између свих устаноа социјалне заштите у Граду – документ о интрасекторској мрежи
5.2. Праћење ефикасности рада интрасекторске мреже социјалне заштите	Усвојен годишњи извештај о функционисању интрасекторске мреже социјалне заштите у Граду
5.3. Успостављање оперативне интерсекторске сарадње свих кључних актера у Граду под вођством Градске управе (социјална заштита – образовање – примарно здравство – запошљавање – организације цивилног друштва) у циљу ефикасне социјалне заштите грађана	Усвојен документ о успостављању интерсекторске сараде свих кључних актера у циљу ефикасне социјалне заштите грађана
5.4. Праћење ефикасности интерсекторске сарадње у социјалној заштити у Граду	Усвојен годишњи извештај о функционисању интерсекторске мреже социјалне заштите у Граду
	Укупна издвајања из буџета за партнерске пројекте Градске управе или устаноа

<p>5.5. Подстицање партнерства са организацијама цивилног друштва (ОЦД) у области социјалне заштите</p>	<p>социјалне заштите са ОЦД</p> <p>Број покренутих партнерских пројеката на годишњем нивоу</p> <p>Број реализованих партнерских пројекатана годишњем нивоу</p>
---	--

## 9. Стратешки приоритети

Приоритети социјалне заштите су дефинисани на нивоу приоритетних група закоје ће се развијати локалне услуге социјалне заштите. Те групе су следеће:

- *Жене и деца - жртве насиља*
- *Деца из посебно осетљивих група:*
  - *Деца са сметњама у развоју*
  - *Материјално угрожена деца*
  - *Деца без родитељског старања која излазе из систем алтернативне бригео деци*
  - *Деца у ризику (од занемаривања и/или напуштања, деца са проблемима у понашању<sup>54</sup>, деца из породица у кризи<sup>55</sup> итд.)*
  - *Деца-мигранти без родитељске пратње*
- *Особе са инвалидитетом*
- *Старије особе (преко 65 година)*
- *Старачка и самачка домаћинства у руралним подручјима*
- *Осетљиве породице (породице које живе у материјалном сиромаштву, самохраниродитељи и њихова деца, породице са члановима са сметњама у развоју или хроничним болестима, дисфункционалне породице<sup>56</sup> итд.)*

<sup>54</sup> Према Конвенцији Уједињених нација о правима детета коју је наша држава ратификовала, термин „дете“ се односи на особу од 0 до навршених 18 година. Наш кривично-правни систем још увек користи термин „малолетник“, тако да су у употреби термини: малолетници са проблемима у понашању и малолетници у сукобу са законом. *Закон о малолетним учиниоцима кривичних дела и кривично-правној заштити малолетних лица* под термином „деца“ подразумева само узраст од 0-14 година, док се у социјалној заштити термин „деца“ односи на узраст од 0-18 година. *Малолетници са проблемима у понашању*: малолетници са проблемима у понашању у школи, са родитељима, старатељима и заједницом, и малолетници који својим понашањем угрожавају себе и околину; малолетници који се суочавају са тешкоћама због злоупотребе алкохола, дроге или других опојних средстава и малолетници који немају кривична дела и нису починиоци прекршаја. *Малолетници у сукобу са законом* (Кривични и Прекршајни закон): малолетници који су у контакту са кривичноправним системом због сумње, оптужбе или осуде да су починила кривично дело. (Према: Републички завод за социјалну заштиту (2019): *Малолетници у систему социјалне заштите 2019*. Доступно на: <http://www.zavodsz.gov.rs/media/2000/deca-u-sistemu-socijalne-zastite-2019.pdf> )

<sup>55</sup> Према истој публикацији, породице које по својим карактеристикама спадају у корисничку групу *породица у кризи* су: породице са поремећеним породичним односима - хетерогена група породица у којима су односи поремећени из различитих разлога, породице у којима се родитељи споре око вршења родитељског права, породице у којима је најбољи интерес детета угрожен или права или безбедност деценису довољно осигурани.

<sup>56</sup> Системски приступ породици дефинише појам „дисфункционално“ као породични образац који није у стању да одговори на развојне потребе својих чланова и којим се не испуњава задатак из неког животног циклуса породице, већ се јављају симптоми или незадовољства. *Породична дисфункционалност* укључује различите и бројне обрасце потешкоћа и проблема који се препознају у функционисању а) субсистема у оквиру породице (појединац, пар), б) породице у тоталитету, или в) породице у односу на друге социјалне системе у које је укључена односно којима припада (нпр. школа, организација у којој се ради, установе социјалне и здравствене заштите, институције уметности и културе...). (Према: Светозаревић, С., Баришић, Ј. и Душин Д. (2016): *Дисфункционалност породице*. Енграми, вол. 38, април- јун 2016., бр. 2, доступно на: <https://scindeks-clanci.ceon.rs/data/pdf/0351-2665/2016/0351-26651602071S.pdf> )

У оквиру свих наведених група код којих се експлицитно не помињу жене и девојчице, водиће се рачуна о родно сензитивном приступу.

Овакав избор приоритета је направљен у складу са: потребама грађана, капацитетима кључних актера у области социјалне заштите и анализом укупног контекста социјалне заштите у граду Нишу.

## 10. Праћење и оцењивање успешности остваривања Стратегије

Свака организација која се бави пружањем услуге/а социјалне заштите, без обзира дали припада јавном, цивилном или приватном сектору, ће прикупљати, евидентирати и ажурирати податке/информације о услузи коју/е пружа. Подаци се прикупљају појединачно - за сваку услугу коју организација пружа.

На крају календарске године, односно у првом кварталу наредне године, свака организација припрема наративни извештај, преглед најважнијих података у Excel- табелама и финансијски извештај. У сва три документа се јасно и појединачно представљају подаци за сваку услугу коју организација пружа.

Управа за органе Града и грађанска стања односно IT стручњак/ци из Сектора за информатичко-комуникационе технологије, припрема методолошки алат за прикупљање, евидентирање и праћење који би чинило неколико одговарајућих Excel- табела од којих би неке, по потреби, могле да буду са адекватним формулама (сума, % и сл.) у које би организације уносиле своје податке о одређеној услузи. Те табеле бина крају сваке календарске године биле обавезни прилог годишњем извештају о раду сваке организације која у целини или делимично има финансирање из градског буџета.

Подаци које је потребно прикупљати:

### А. Корисници услуге

- *Укупан број корисника услуге*
- *Структура корисника услуге (број и % корисника према неколико основних показатеља):*
  - *Пол*
  - *Старост (потребно је структурирати старосне групе у складу са званичном статистиком Републике Србије<sup>57</sup>)*
  - *Образовни ниво (такође, структурирати у складу са званичном статистиком)*
  - *Територијална припадност (урбано / рурално са називом насеља)*
  - *Статус запослености (проверити са Националном службом за запошљавање како да се структурирају групе – нпр., запослен, незапослен – ту има подгрупа у зависности од разлога незапослености, пензионер)*
  - *Корисници материјалних/финансијских права у социјалној заштити (у складу са листом тих права званично дефинисаних законским оквиром у социјалној заштити)*
- *Критеријуми за селекцију корисника*
  - *Навођење сваког критеријума појединачно*
  - *Постојање писаних критеријума у форми правилника*

### Б. Информисање јавности и корисника

- *О услузи (ко пружа услугу, садржај услуге) – јавност, сви потенцијални корисници*
- *О почетку коришћења услуге – за кориснике који су одабрани за услугу*
- *О листи чекања – за кориснике на листи чекања*

---

<sup>57</sup> Пожељно је погледати профиле општина у DevInfo бази која се налази на сајту Републичког завода за статистику, као и публикације исте институције настале на основу пописа становништва 2011. године.



## В. Услуга

- *Садржај (списак активности које се обављају са корисницима)*
- *Инфраструктура услуге*
  - *Површина радног простора за непосредан рад са корисницима*
  - *Опрема за рад са корисницима/пружање услуге*
  - *Потрошни материјали за рад са корисницима/пружање услуге*
  - *Трајање услуге на дневном нивоу у сатима*
  - *Трајање услуге у данима у току године (ако је услуга вишедневна и сл.)*
  - *Исхрана корисника*
    - *Број оброка у току дана по кориснику*
    - *Начин обезбеђивања оброка (сопствене кухиња или допремање из другог објекта)*

## Г. Запослени/ангажовани који раде на пружању услуге

- *Број стручних радника и % од укупног броја ангажованих на пружању услуге*
- *Структура стручних радника по професији, полу, старости, дужини радног стажа*
- *Професионално усавршавање запослених на годишњем нивоу (број и врста семинара које су похађали; број оних који су унапредили формалну квалификацију и врста стечене квалификације)*
- *Број осталих радника (административни, техничко-помоћни) укључених у пружање услуге)*

## Д. Финансирање услуге

- *Укупна средства добијена за услугу из различитих извора*
- *Износ средстава из сваког појединачног извора (навести и назив извора) и % од укупног износа*
- *Структура трошења средстава за услугу (плате/хонорари, режијски трошкови, текуће одржавање радног простора, материјали – потребно је направити јасну и одређену структуру у складу са потребама Градске управе) Партиципација корисника у цени услуге*

Градска управа за друштвене делатности, на основу прикупљених и анализираних података од пружалаца услуга социјалне заштите и података о утрошеним средствима за реализацију материјалних права у овој области, припрема Годишњи извештај о оствареној социјалној заштити у Граду. Поређењем тог извештаја и Акционог плана социјалне заштите за исту годину, утврђује се ниво постигнућа и припрема Акциони план за наредну годину.

## 11. Прилози

### 11.1. Акциони план Стратегије социјалне заштите града Ниша 2022-2026, за 2022. и 2023. годину (посебан прилог)

### 11.2. Законски оквир од значаја за социјалну заштиту у Републици Србији

#### **Закони**

*Закон о социјалној заштити, Службени гласник Републике Србије, бр.24/11 и 117/22 УС*

*Закон о финансијској подршци породици са децом, Службени гласник Републике Србије, бр. 113/17, 50/18, 46/2021 – одлука УС, 51/2021 – одлука УС, 53/21 – одлука УС и 66/21*

*Породични закон, Службени гласник Републике Србије, бр. 18/05, 72/11 – др. закон и 6/15*

*Закон о друштвеној бризи о деци, Службени гласник Републике Србије, бр. 49/92, 29/93, 53/93, 67/93, 28/94, 47/94, 48/94, 25/96, 29/2001, 16/2002 – др. закон, 62/2003 – др. закон, 64/2003 – испрдр. закона, 101/2005 – др. закон, 18/2010 – др. закон и 113/2017 – др. закон*

*Закон о заштити података о личности, Службени гласник Републике Србије, бр. 87/18*

*Закон о слободном приступу информацијама од јавног значаја, Службени гласник Републике Србије, бр. 120/04, 54/07, 104/09, 36/10*

Закон о Заштитнику грађана, Службени гласник Републике Србије, бр. 79/05 и 54/07  
 Закон о забрани дискриминације, Службени гласник Републике Србије, бр. 22/09 и 52/21  
 Закон о спречавању дискриминације особа са инвалидитетом, Службени гласник Републике Србије, бр. 33/06 и 13/16  
 Закон о професионалној рехабилитацији и запошљавању особа са инвалидитетом, Службени гласник Републике Србије, бр. 36/09 и 32/13  
 Закон о малолетним учиниоцима кривичних дела и кривичноправној заштити малолетних лица, Службени гласник Републике Србије, бр. 85/05  
 Закон о посредовању у решавању спорова, Службени гласник Републике Србије, бр. 55/14  
 Закон о родној равноправности, Службени гласник Републике Србије, бр. 52/21  
 Закон о становању и одржавању зграда, Службени гласник Републике Србије, бр. 104/16 и 9/20 – др. закон  
 Закон о азилу и привременој заштити, Службени гласник Републике Србије, бр. 24/18  
 Закон о смањењу ризика од катастрофа и управљању ванредним ситуацијама, Службени гласник Републике Србије, бр. 87/18  
 Закон о волонтирању, Службени гласник Републике Србије, бр. 36/10  
 Закон о удружењима, Службени гласник Републике Србије, бр. 51/09, 99/11 – др. закони и 44/18 – др. закон  
 Закон о локалној самоуправи, Службени гласник Републике Србије, бр. 129/07, 83/14 – др. закон, 101/16 – др. закон и 47/18  
 Закон о планском систему Републике Србије, Службени гласник Републике Србије, бр. 30/18

#### Остали акти

Одлука о правима из области социјалне заштите на територији града Ниша и њене измене и допуне, Службени лист Града Ниша“, бр. 101/12, 96/13, 44/14, 118/18, 18/19 и 63/19 и 92/20.

### Прилог 1: АКЦИОНИ ПЛАН Стратегије социјалне заштите града Ниша 2022-2026, за 2022. и 2023. годину

<b>Стратешки циљ 1:</b> Успоставити оперативни систем прикупљања, обраде, чувања и ажурирања података значајних за социјалну заштиту ускладу са националном и ЕУ статистиком.				
Носилац: Градска управа за друштвене делатности				
Индикатор(и) остварености стратешког циља 1: Ниво ефикасности пружалаца услуга социјалне заштите у одговору на потребе корисника (временска динамика и квалитет одговора)				
Средства верификације: Локална база података усклађена са националном и ЕУ статистиком				
Мера 1.1: Креирање јединствене базе података о социјалној заштити на локалном нивоу				
Индикатор(и) остварености мере 1.1: Креирана база податка о социјалној заштити на локалном нивоу				
Средства верификације: Локална база података усклађена са националном и ЕУ статистиком				
Активност	Врем. оквир (од – до)	Носилац	Индикатор	Средство верификације
1.1.1. Анализа националних и ЕУ статистичких система/база података о социјалној заштити и могућности њихове примене на нивоу града Ниша	Новембар-децембар 2022.	Градска управа задруштвене делатности (радна група или тим)	Урађена анализа (да – не)	Извештај о анализи
1.1.2. Реализовање састанка/радионице/видео конференције са заинтересованим странама (установе социјалне заштите, ОЦД и други пружаоци услуга социјалне заштите,	Крај децембра 2022.-јануар 2023.	Градска управа задруштвене делатности	Реализован састанак/радионица/видео конференција (да – не)	Извештај о мапираним подацима за базу

представници корисника, представници здравствених и образовних установа итд.) – мапирање неопходних и довољних података који би база требало да садржи <sup>11</sup>			Мапирани неопходни и довољни подаци које база требало да садржи (да – не)	
1.1.3. Израда и тестирање пробне базе	Фебруар-јун 2023.	Градска управа задружтвене делатности (у сарадњи са ОЦД партнером)	Израђена и тестирана пробна база (да – не)	Пробна база
1.1.4. Израда финалне верзије базе након пилотирања е-упитника (активност 1.2.3.)	Јул-август 2023.	Градска управа задружтвене делатности (у сарадњи са ОЦД партнером)	Израђена финална верзија базе (да – не)	Финална верзија базе
Мера 1.2: Креирање е-упитника за прикупљање података за базу				
Индикатор(и) остварености мере 1.2: Креиран е-упитник за прикупљање података за базу				
Средства верификације: е-упитник за прикупљање података за базу				
Активност	Врем. оквир (од – до)	Носилац	Индикатор	Средство верификације
1.2.1. Креирање прве верзије е-упитника за прикупљање података за базу	Март-април 2023.	Градска управа задружтвене делатности (у сарадњи са ОЦД партнером)	Креирана прва верзија е-упитника за прикупљање података за базу (да – не)	Е-упитник (прва верзија)
1.2.2. Пилотирање е-упитника	Мај-јун 2023.	Градска управа задружтвене делатности (у сарадњи са ОЦД партнером)	Пилотиран е-упитник на најмање 10 пружалаца услуга социјалне заштите (да – не)	Извештај о пилотирању е-упитника
1.2.3. Израда финалне верзије е-упитника	Јул 2023.	Градска управа задружтвене делатности (у сарадњи са ОЦД партнером)	Израђена финална верзија е-упитника (да – не)	Финална верзија е-упитника
Мера 1.3: Успостављање процедура за прикупљање, чување и ажурирање података јединствених за све пружаоце услуга социјалне заштите у Граду				
Индикатор(и) остварености мере 1.3: Успостављене процедуре за прикупљање, чување и ажурирање података у бази				
Средства верификације: Писане процедуре за прикупљање, чување и ажурирање података у бази, писано упутство за руковање базом				
Активност	Врем. оквир (од – до)	Носилац	Индикатор	Средство верификације
1.3.1. Реализовање састанка/радионице/видео конференције са заинтересованим странама (установе социјалне заштите, ОЦД и други пружаоци услуга социјалне заштите) – идентификовање неопходних и довољних процедура за прикупљање, чување, обраду и ажурирање података у бази	Септембар 2023.	Градска управа задружтвене делатности (у сарадњи са ОЦД партнером)	Реализован састанак/радионица/видео конференција (да – не) Идентификоване неопходне и довољне процедуре за прикупљање, чување и ажурирање података у бази	Извештај о идентификованим процедурама
1.3.2. Припрема првог нацрта процедура за прикупљање, чување, обраду и ажурирање података у бази и његово достављање заинтересованим странама у циљу повратне информације	Септембар-октобар 2023.	Градска управа задружтвене делатности (у сарадњи са ОЦД партнером)	Припремљен први нацрт процедура (да – не) Број и врста добијених повратних информација на први нацрт процедура	Први нацрт процедура, Извештај о добијеним повратним информацијама на нацрт

<sup>11</sup> Велики део података које би требало укључити у базу је већ наведен у Стратегији социјалне заштите града Ниша 2022-2026, у поглављу 11: Праћење и оцењивање успешности Стратегије.

1.3.3. Израда финалне верзије процедура за прикупљање, обраду, чување и ажурирање података у бази	Новембар 2023.	Градска управа задруштвене делатности (у сарадњи са ОЦДпартнером)	Израђена финална верзија процедура (да – не)	Финална верзија процедура
1.3.4. Реализовање радионице/видео конференције са заинтересованим странама – обука за примену процедура за прикупљање (попуњавање е-упитника), обраду, чување и ажурирање података за базу	Децембар 2023.	Градска управа задруштвене делатности (у сарадњи са ОЦДпартнером)	Реализована радионица/видео конференција за примену процедура за прикупљање, чување и ажурирање података за базу (да – не) Обучено најмање 25 особа из организација-пружалаца услуга социјалне заштите за примену процедура за прикупљање (попуњавање е-упитника), чување и ажурирање података за базу	Извештај о реализованој радионици, Извештај о успешности пробног попуњавања договореног дела е-упитника о стране учесника радионице
Мера 1.4: Усвајање локалног правног акта који обавезује све пружаоце услуга социјалне заштите да путем е-упитника достављају податке за базу.				
Индикатор(и) остварености мере 1.4: Усвојен правни акт на нивоу локалне самоуправе који обавезује све пружаоце услуга социјалне заштите да достављају податке за базу				
Средство(а) верификације: Службени лист града Ниша у коме је објављен правни акт				
Активност	Врем. оквир (од – до)	Носилац	Индикатор	Средство верификације
1.4.1. Припремање нацрта правног акта локалне самоуправе (одлука, други акт) који регулише обавезу свих пружалаца услуга социјалне заштите да достављају податке за базу и форму достављања података (е-упитник у Excel-у)	Септембар 2023.	Градска управа задруштвене делатности (у сарадњи са ОЦДпартнером)	Припремљен нацрт правног акта (да – не)	Нацрт правног акта
1.4.2. Реализовање радионице/видео конференције са заинтересованим странама – примедбе и сугестије, дискусија о финалној верзији претходног правног акта	Октобар 2023.	Градска управа задруштвене делатности (у сарадњи са ОЦДпартнером)	Реализована радионица/видео конференција Утврђена финална верзија правног акта	Извештај о реализованој радионици/видео конференцији Финална верзија правног акта
1.4.3. Усвајање правног акта који обавезује све пружаоце услуга социјалне заштите да путем е-упитника достављају податке за базу	Октобар-новембар 2023.	Скупштина Града Ниша	Усвојен правни акт (да – не)	Службени лист града Ниша у коме је објављен правни акт
1.4.4. Именовање особе(а) из реда запослених у Градској управи за друштвене делатности која ће руковати базом података	Децембар 2023.	Градска управа задруштвене делатности	Именована особа(е) из реда запослених у Градској управи за друштвене делатности која ће руковати базом података (да – не)	Решење о именовању особе(а) која ће руковати базом
<b>Стратешки циљ 2:</b> Успоставити јасан и свим грађанима, а нарочито најосетљивијим групама грађана, разумљив систем информисања о услугама и правима у области социјалне заштите и начину њиховог остваривања.				
Носилац: Градска управа за друштвене делатности				
Индикатор(и) остварености стратешког циља 2: Ниво доступности информација грађанима, нарочито оним из најосетљивијих група (прилагођеност информација најосетљивијим групама грађана, једноставност и разумљивост информација, прилагођеност канала информисања потребама корисника)				
Средства верификације: Извештаји о испитивању потреба грађана-потенцијалних корисника, годишњи план информисања грађана				
Мера 2.1: Утврђивање потреба различитих група грађана – потенцијалних корисника, у области информисања о услугама и правима у социјалној заштити				
Индикатор(и) остварености мере 2.1: Стопа грађана из најосетљивијих група који се јављају ЦСР са захтевима за остваривање				

услугаи права у социјалној заштити (%) <sup>2</sup>				
Средства верификације: евиденција Градске управе за друштвене делатности и ОЦД партнера, евиденција пружалаца услуга социјалне заштите				
Активност	Врем. оквир (од – до)	Носилац	Индикатор	Средство верификације
2.1.1. Теренско испитивање потреба грађана у области информисања о социјалној заштити наузорку најосетљивијих група	Јануар-фебруар 2023.	Градска управа задруштвене делатности (у сарадњи са ОЦД партнером/има)	Број и врста утврђених потреба грађана у области социјалне заштите (укупно, за сваку осетљиву групу, попопу)	Извештај о испитаним потребама
2.1.2. Унапређење званичних веб-сајтова Градске управе за друштвене делатности у делу који се односи на социјалну заштиту, установа социјалне заштите и пружалаца услуга социјалне заштите у Граду (прегледност сајтова и доступност информација, ажурност информација, разумљивост информација за кориснике)	Први квартал 2023.	Градска управа задруштвене делатности, установе социјалне заштите и пружаоци услуга социјалне заштите	Број сајтова који су унапређени по наведеним критеријумима	Веб-сајтови наведених актера у другом кварталу 2023.
2.1.3. Припрема и усвајање годишњег плана информисања грађана, нарочито оних из најосетљивијих група, о правима и услугама социјалне заштите који је заснован на испитаним потребама	Март-април 2023.	Градска управа задруштвене делатности (у сарадњи са ОЦД партнером/има)	Припремљен обухватан план информисања грађана (да – не)	План информисања
2.1.4. Примена годишњег плана о унапређењу информисања грађана о услугама и правима у области социјалне заштите у Граду	Мај-децембар 2023.	Градска управа задруштвене делатности (у сарадњи са ОЦД партнером/има)	Број и структура грађана обухваћених информисањем, Врсте информација и канала информисања	Извештај о примени годишњег плана информисања
Мера 2.2: Успостављање континуиране сарадње са локалним медијима за успешно информисање најосетљивијих група грађана о услугама и правима у социјалној заштити (локални ТВ канали, радио станице ...)				
Индикатор(и) остварености мере: Стопа грађана из најосетљивијих група који се јављају Центар за социјални рад са захтевима за остваривање услуга и права у социјалној заштити <sup>3</sup>				
Средства верификације: извештај Градске управе за друштвене делатности и ОЦД партнера				
Активност	Врем. оквир (од – до)	Носилац	Индикатор	Средство верификације
2.2.1. Потписивање протокола о сарадњи са свимградским медијима о континуираном и благовременом информисању грађана о услугама и правима у социјалној заштити	Први триместар (јануар-април) 2023.	Градска управа задруштвене делатности	Број и врста градских медија са којима је потписан протокол о сарадњи	Протокол(и) о сарадњи
2.2.2. Примена протокола	Мај-децембар 2023.	Градска управа задруштвене делатности (у сарадњи са ОЦД партнером/има)	Број и структура грађана обухваћених информисањем, Врсте информација и канала информисања	Извештај о примени протокола
2.2.3. Праћење/мониторинг примене потписаног протокола	Мај-децембар 2023.	Градска управа задруштвене делатности (у сарадњи са	Број, врста и учесталост пласирања медијских информација о	Извештај о мониторингу

<sup>2</sup> Најосетљивије група грађана = стратешки приоритети (жене и деца - жртве насиља; деца из посебно осетљивих група (деца са сметњама у развоју; материјално угрожена деца; деца без родитељског старања која излазе из систем алтернативне бриге о деци; деца у ризику (од занемаривања и/или напуштања, деца са проблемима у понашању, деца из породица у кризи); деца-мигранти без родитељске пратње); особе са инвалидитетом; старије особе (преко 65 година); старачка и самачка домаћинства у руралним подручјима; осетљиве породице (породице које живе у материјалном сиромаштву, самохрани родитељи и њихова деца, породице са члановима са сметњама у развоју или хроничним болестима, дисфункционалне породице итд.).

<sup>3</sup> Исто као фуснота 2.

		ОЦДпартнером)	социјалној заштити	
Мера 2.3: Укључивање извештаја о информисању грађана као обавезног елемента годишњег извештаја о рада сваке установе социјалне заштите у Граду.				
Индикатор(и) остварености мере: Врста и број облика и начина информисања које су установе социјалне заштите развиле на основу утврђених потреба грађана у области информисања				
Средства верификације: годишњи извештаји о раду установа социјалне заштите у Граду, е-упитник за прикупљање података за базу				
Активност	Врем. оквир (од – до)	Носилац	Индикатор	Средство верификације
2.3.1. Укључивање информација о информисању грађана у е-упитник, базу података и текстуални годишњи извештај	Јануар-фебруар 2023.	Градска управа за друштвене делатности (у сарадњи са ОЦДпартнером)	Број и врста ставки /питања у е-упитнику и бази података која се односе на информисање грађана о социјалној заштити, Број годишњих извештаја о раду установа социјалне заштите који садрже извештај/поглавље о информисању грађана	Део базе део е-упитника који се односе на информисање грађана о социјалној заштити
<b>Стратешки циљ 3:</b> Унапредити транспарентност наручивања услуга социјалне заштите кроз разрађене процедуре и механизме јавног конкурса и одабира пружалаца.				
Носилац: Градска управа за друштвене делатности				
Индикатор(и) остварености стратешког циља 3: Обезбеђени основни елементи транспарентности процеса наручивања услуга социјалне заштите (јавни конкурс/позив, јасни критеријуми селекције, одговарајуће комисије на нивоу ЛС, могућност жалбе, извештавање о спроведеном годишњем циклусу наручивања услуга)				
Средства верификације: Извештаји и записници о процесу, текст јавног позива)				
Мера 3.1: Израда/разрада правних аката за јавни конкурс за пружаоце услуга социјалне заштите који свим учесницима обезбеђује једнаке могућности				
Мера 3.2: Израда/разрада процедура и механизма реализације јавног конкурса за пружаоце услуга социјалне заштите				
Индикатор(и) остварености мера: Израђени и усвојени правни акти, процедуре и механизми за јавни конкурс за пружаоце услуга социјалне заштите				
Средства верификације: Службени лист града Ниша у коме су објављени усвојени правни акти, процедуре и механизми за јавни конкурс за пружаоце услуга социјалне заштите				
Активност	Врем. оквир (од – до)	Носилац	Индикатор	Средство верификације
3.1.1. и 3.2.1. Припрема нацрта правних аката или унапређење форме и садржаја постојећих правних аката за јавни конкурс/позив и процедура и механизма реализације јавног конкурса/позива за пружаоце услуга социјалне заштите	Новембар-децембар 2022.	Градска управа за друштвене делатности	Припремљен нацрт правних аката (да – не)	Нацрт правних аката
3.1.2. и 3.2.2. Реализовање консултација са потенцијалним пружаоцима услуга из свих сектора о нацрту правних аката или унапређењу форме и садржаја постојећих правних аката за јавни конкурс и нацрта процедура и механизма			Број и структура учесника консултација, Број и врста прикупљених повратних информација (коментара и сугестија)	Извештај о реализованим консултацијама
реализације јавног конкурса/позива – прикупљање повратних информација				
3.1.3. и 3.2.3. Финализација и усвајање правних аката за јавни конкурс за пружаоце услуга социјалне заштите и процедура и механизма реализације јавног конкурса/позива	Јануар 2023.	Градска управа за друштвене делатности, Скупштина Града Ниша	Усвојени правни акти заспровођење јавног конкурса за пружаоце услуга социјалне заштите	Службени лист града Ниша у коме су објављени правни акти
3.1.4. и 3.2.4. Формулисање и објављивање текста јавног конкурса/јавног позива (јавних позива) за пружаоце услуга социјалне заштите за 2023. годину и процедура и механизма реализације јавног конкурса/позива	Друга половина фебруара 2023. (или према већ устаљеној динамици Градске управе)	Градска управа за друштвене делатности	Објављен јавни конкурс/позив за пружаоце услуга социјалне заштите	Текст конкурса објављен на веб-сајту Града Ниша
Мера 3.3: Обезбеђивање транспарентног информисања потенцијалних учесника конкурса пре сваког конкурсног циклуса				

Индикатор(и) остварености мере: Број и врста реализованих инфо-сесија и број учесника сесија, на годишњем нивоу				
Средства верификације: Извештаји о инфосесијама, најчешћа питања и одговори учесника инфо-сесија презентовани на веб-сајту Градске управе за друштвене делатности				
Активност	Врем. оквир (од – до)	Носилац	Индикатор	Средство верификације
3.3.1. Организовање најмање 3 инфосесије за потенцијалне учеснике јавног конкурса /позива –видео инфосесије или „уживо“ инфосесије у зависности од актуелне епидемиолошке ситуације	Прва половина фебруара 2023. (или у складу са већ устаљеном динамиком Градске управе у објављивању јавних конкурса/позивау овој области)	Градска управа задруштвене делатности	Број одржаних инфосесија, Број и структура учесника инфосесија (појединачно иукупно), Број и врста постављених питања од стране учесника	Извештаји о инфосесијама, Снимци инфосесија постављени на веб-сајту Града Ниша
3.3.2. Израда детаљног упутства за попуњавање конкурсне документације и његово постављање на веб-сајту Градске управе за друштвене делатности			Израђено детаљно и јасно упутство (да – не)	Текст упутства на веб-сајту Града Ниша
<b>Стратешки циљ 4:</b> Повећати обим и квалитет подршке социјалне заштите најосетљивијом групама грађана у заштити од насиља, сиромаштва и социјалне искључености кроз развој већ постојећих и нових услуга социјалне заштите.				
Носиоци: Пружаоци услуга из свих сектора у сарадњи са Градском управом за друштвене делатности				
Индикатор(и) остварености стратешког циља 4: Обухват грађана из најосетљивијих група услугама социјалне заштите (жене и деца - жртве насиља; деца из посебно осетљивих група (деца са сметњама у развоју; материјално угрожена деца; деца без родитељског старања која излазе из систем алтернативне бриге о деци; деца у ризику (од занемаривања и/или напуштања, деца са проблемима у понашању, деца из породица у кризи); деца-мигранти без родитељске пратње); особе са инвалидитетом; старије особе (преко 65 година); старачка и самачка домаћинства у руралним подручјима; осетљиве породице (породице које живе у материјалном сиромаштву, самохрани родитељи и њихова деца, породице са члановима са сметњама у развоју или хроничним болестима, дисфункционалне породице итд.) у односу на обухват истих група 2020. године				
Средства верификације: Јединствена база података, годишњи извештаји Центра за социјални рад „Свети Сава“, годишњи извештаји пружалаца услуга социјалне заштите				
4.1. Развијање и унапређење услуга за жене и децу – жртве насиља				
4.2. Развијање и унапређење услуга за децу са сметњама у развоју и инвалидитетом				
4.3. Развијање и унапређење услуга за особе са инвалидитетом				
4.4. Развијање и унапређење услуга за другу децу из посебно осетљивих група (деца жртве насиља, материјално угрожена деца, деца без родитељског старања која излазе из система алтернативне бриге о деци, деца у ризику, деца-мигранти без родитељске пратње)				
4.5. Развијање и унапређење услуга за старије особе и старачка и самачка домаћинства у руралним подручјима				
4.6. Развијање и унапређење услуга, програма и права за породицу (услуга породични сарадник, програми рада са биолошким породицама на јачању родитељских компетенција и превенцији издвајања деце, додатна права за породице са више од двоје деце као подстицај наталитетној политици итд.)				
4.7. Промовисање хранитељства (укључујући и специјализовано хранитељство) на локалном нивоу				
4.8. Побољшање приступа услугама и правима социјалне заштите за мигранте и мигрантске породице				
4.9. Обезбеђивање бесплатне правне помоћи за најосетљивије групе грађана				
Индикатор(и) остварености мера: Број унапређених постојећих услуга социјалне заштите (под 4.1. – 4.6. и 4.8.) Број и врсте остварених унапређења постојећих услуга социјалне заштите (под 4.1. – 4.6. и 4.8.) Број корисника (укупно, према полу и старости) сваке од унапређених услуга социјалне заштите (под 4.1. – 4.6. и 4.8.) Број новоразвијених услуга социјалне заштите (под 4.1. – 4.6. и 4.9.) Број корисника (укупно, према полу и старости) сваке од новоразвијених услуга социјалне заштите (под 4.1. – 4.6. и 4.9.)				
Средства верификације: Јединствена база података, годишњи извештаји пружалаца услуга				
Мера 4.1: Развијање и унапређење услуга за жене и децу – жртве насиља				
Индикатор(и) остварености мере: Број и врста планираних услуга, број и врста развијених услуга, број унапређених услуга				
Средства верификације: Јединствена база података, годишњи извештаји пружалаца услуга				
Активност	Врем. оквир (од – до)	Носилац	Индикатор	Средство верификације
4.1.1./4.2.1./4.3.1./4.4.1./4.5.1./4.6.1. Анализа потреба корисничке групе и анализа капацитета установа/организација (људски, просторни финансијски...) за развијање и унапређење услуга	Новембар 2022. – јануар 2023.	Градска управа задруштвене делатности, Установе социјалне заштите и други потенцијални пружаоци услуга	Број и врста утврђених потреба корисничке групе	Извештаји о анализи
4.1.2./4.2.2./4.3.2./4.4.2./4.5.2./4.6.2. Планирање нових услуга на бази резултата претходне	Фебруар 2023.	Градска управа задруштвене делатности	Број и врста планираних услуга	Извештај о планираним услугама

анализе				
4.1.3./4.2.3./4.3.3./4.4.3./4.5.3./4.6.3. Припрема измене и допуне Одлуке о правима из области социјалне заштите на територији града Ниша и усвајање измењене и допуњене Одлуке (по потреби, према врсти услуга које ће се развијати)	Фебруар 2023.	Градска управа задруштвене делатности Скупштина Града	Измењена и допуњена Одлука о правима из области социјалне заштите на територији града Ниша (да – не)	Службени лист града Ниша у коме је објављен текст измена и допуна Одлуке
4.1.4. Почетак реализације нове услуге - сузбијање, превенција и заштита од трговине људима и злостављања деце	Март 2023.	Сигурна кућа за жене и децу жртве породичног насиља Ниш	Број и врста покренутих услуга од стране одабраних пружалаца	Годишњи извештај о раду Сигурне куће, јединствена база података
4.1.5. Обезбеђивање додатних активности и услуга унапређење положаја жена у заједници: Рад са жртвама насиља које се не налазе на смештају у Сигурној кући; Рад на превенцији и подизању свести о проблему насиља у породици; Едукација корисника/ца Сигурне куће у циљу њиховог економског оснаживања и унапређивање услова живота и подршке оснаживања и унапређивање услова живота и подршке итд.	Новембар-децембар 2022. и током 2023.	Сигурна кућа за жене и децу жртве породичног насиља Ниш, Градска управа за друштвене делатности	Број и врста обезбеђених додатних активности и услуга, Број корисница <sup>4</sup> (сваке активности/услуге и укупно)	Годишњи извештај о раду Сигурне куће, јединствена база података
4.1.6. Даље пружање, праћење и подршка већ развијеним услугама: услуге Сигурне куће, праћење доприноса институција социјалној инклузији Рома и Ромкиња, подршка	Новембар-децембар 2022. и 2023. године	Градска управа задруштвене делатности	Број и врста квалитативних унапређења већ постојећих услуга социјалне заштите за жене	Извештаји пружалаца услуга, јединствена база података
активностима „СОС телефона на ромском и српском језику“ итд.			и децу – жртве породичног насиља Стопа (%) повећања броја корисника у односу на 2019. годину	
Мера 4.2: Развијање и унапређење услуга за децу са сметњама у развоју				
Индикатор(и) остварености мере: Број и врста планираних услуга, број и врста развијених услуга, број унапређених услуга				
Средства верификације: Јединствена база података, годишњи извештаји пружалаца услуга				
Активност	Врем. оквир (од – до)	Носилац	Индикатор	Средство верификације
4.2.4. Расписивање јавног конкурса/позива за свепланиране услуге (лични пратилац, предах смештај) за период 2023-2023. и избор пружалаца услуга	Фебруар 2023. (или у складу са већ устаљеном динамиком Градске управе у објављивању јавних конкурса/позивау овој области)	Градска управа задруштвене делатности	Расписан јавни конкурс(да – не)	Текст конкурса на веб сајту Града Ниша
4.2.5. Почетак реализације услуга од стране одабраних пружалаца	Март-април 2023.	Одабрани пружаоци услуга	Најмање 100 деце са сметњама у развоју корисници услуге лични пратилац Најмање 150 деце годишње су корисници услуге Предах смештај	Извештаји одабраних пружалаца, јединствена база података
4.2.6. Праћење/мониторинг пружања услуге и континуирано одржавање стандарда њеног квалитета	У току периоду пружања услуге	Одабрани пружалац услуге, Градска управа задруштвене делатности	Остварени прописани минимални стандарди пружања ове услуге	Извештаји пружалаца услуга, јединствена база података, извештаји из мониторинг посета
4.2.7. Даље пружање, праћење и подршка већ			Број и врста	

<sup>4</sup> У овом Акционом плану, праћење броја корисника сваке услуге, права и/или програма у социјалној заштити засниваће се на подацима који су дисагрегирани прама полу – женско, мушко.



развијеним услугама социјалне заштите за децу сасметњама у развоју, укључујући услуге развијене у току пандемије COVID19	Током 2022. и 2023. године	Одабрани пружаоци услуга	квалитативних унапређења већ развијених услуга	Одабрани пружаоци услуга
4.2.8. Примена система подршке и олакшица за децу са сметњама у развоју и њихове породице иОСИ (повлашћено коришћење градског превоза, различите финансијске олакшице итд.)	Током 2022. и 2023. године	Градска управа задруштвене делатности	Број и врста развијених подршки, Број корисника	Јединствена база података
4.2.9. Праћење доприноса институција социјалноинлузији ромске деце са сметњама у развоју	Током 2022. и 2023. године	Градска управа задруштвене делатности	Број и врста квалитативних унапређења већ постојећих услуга социјалне заштите за децуса сметњама у развоју Стопа (%) повећања број акорисника у односу на 2019.годину	Извештаји пружалаца услуга, јединствена база података
<b>Мера 4.3: Развијање и унапређење услуга за особе са инвалидитетом</b>				
Индикатор(и) остварености мере: Број и врста планираних услуга, број и врста развијених услуга, број унапређених услуга				
Средства верификације: Јединствена база података, годишњи извештаји пружалаца услуга				
Активност	Врем. оквир (од – до)	Носилац	Индикатор	Средство верификације
4.3.4. Расписивање јавног конкурса/позива за услугу персонални асистент за период 2023-2023. и избор пружалаца услуга	Фебруар 2023. (или у складу са већ устаљеном динамиком Градске управе	Градска управа задруштвене делатности	Расписан јавни конкурс(да – не)	Текст конкурса на веб сајту Града Ниша
	у објављивању јавних конкурса/позивау овој области)			
4.3.5. Почетак реализације услуге од стране одабраног пружаоца	Март-април 2023.	Одабрани пружалац услуге	Најмање 50 особа са инвалидитетом су корисници услуге персонални асистент	Извештаји одабраних пружалаца, јединствена база података
4.3.6. Праћење/мониторинг пружања услуге и континуирано одржавање стандарда њеног квалитета	У току периоду пружања услуге	Одабрани пружалац услуге, Градска управа задруштвене делатности	Остварени прописани минимални стандарди пружања ове услуге	Извештаји пружалаца услуга, јединствена база података, извештаји из мониторинг посета
4.3.7. Даље пружање, праћење и подршка већ развијеним услугама социјалне заштите за особеса инвалидитетом, укључујући услуге развијене у току пандемије COVID19	Током 2022. и 2023. године	Одабрани пружаоци услуга	Број и врста квалитативних унапређења већ развијених услуга	Извештаји пружалаца услуга, јединствена база података
4.3.8. Примена система подршке и олакшица за особе са инвалидитетом (повлашћено коришћењеградског превоза, паркинг места, различите финансијске олакшице итд.)	Током 2022. и 2023. године	Градска управа задруштвене делатности	Број и врста развијених подршки, Број корисника	Јединствена база података
4.3.9. Испитивање потреба и могућности за прилагођавање услуге Помоћ у кући потребамастаријих особа са инвалидитетом и самачких домаћинстава особа са инвалидитетом	Друга половина 2023.	Градска управа задруштвене делатности, Удружења особа са инвалидитетом	Врста и обим потенцијалних прилагођавања услуге Помоћ у кући	Извештај о испитивању потреба
4.3.10. Праћење доприноса институција социјалноинлузији ромске деце са сметњама у развоју	Током 2022. и 2023. године	Градска управа задруштвене делатности	Број и врста квалитативних унапређења већ постојећих услуга социјалне заштите за децуса сметњама у развоју	Извештаји пружалаца услуга, јединствена база података

			Стопа (%) повећања броја корисника у односу на 2019. годину	
Мера 4.4: Развијање и унапређење услуга за другу децу из посебно осетљивих група (деца жртве насиља, материјално угрожена деца, деца без родитељског старања која излазе из система алтернативне бриге о деци, деца у ризику, деца-мигранти без родитељске пратње)				
Индикатор(и) остварености мере: Број и врста планираних услуга, број и врста развијених услуга, број унапређених услуга				
Средства верификације: Јединствена база података, годишњи извештаји пружалаца услуга				
Активност	Врем. оквир (од – до)	Носилац	Индикатор	Средство верификације
4.4.4. Расписивање јавног конкурса/позива за све планиране услуге (свратиште за децу која живе на улици, дневни боравак за децу са проблемима у понашању) за период 2023-2023. и избор пружалаца услуга	Фебруар 2023. (или у складу са већ устаљеном динамиком Градске управе у објављивању јавних конкурса/позивау овој области)	Градска управа задруштвене делатности	Расписан јавни конкурс (да – не)	Текст конкурса на веб сајту Града Ниша
4.4.5. Почетак реализације услуга од стране одабраних пружалаца	Март-април 2023.	Одабрани пружалац услуге		Извештаји одабраних пружалаца, јединствена база података
4.4.6. Праћење/мониторинг пружања услуге и континуирано одржавање стандарда њеног квалитета	У току периода пружања услуга	Одабрани пружаоци услуга, Градска управа задруштвене делатности	Остварени прописани минимални стандарди пружања ових услуга	Извештаји пружалаца услуга, јединствена база података, извештаји из мониторинг посета
4.4.7. Испитивање потреба и могућности за развијање програма подршке деци и младима <sup>5</sup> који излазе из система алтернативне бриге, у току 2023. године: програм подршке развијање животних вештина за интеграцију у друштво; група за самоподршку младима који излазе из система алтернативне бриге – клуб за младе				
4.4.8. Обезбеђивање смештаја деце-миграната безродитељске пратње у хранитељске породице	Током 2023. године	Центар за социјални рад „Свети Сава“, Центар за породични смештај и усвојење Ниш	Број деце-миграната безродитељске пратње смештене у хранитељске породице (укупно, према полу, према узрасту, према земљи порекла) Број хранитељских породица које су примиле децу-мигранте без родитељске пратње Просечно време борвака деце-миграната без родитељске пратње у хранитељској породици	Годишњи извештаји о раду Центра за социјални рад „Свети Сава“ и Центра за породични смештај и усвојење, Јединствена база података
4.4.9. Даље пружање, праћење и подршка већ развијеним услугама социјалне заштите за осетљиве групе деце	Током 2022. и 2023. године	Одабрани пружаоци услуга	Број и врста квалитативних унапређења већ развијених услуга Број и врста	Извештаји одабраних пружалаца, јединствена база података

<sup>5</sup> Код нас под појмом „млади“ подразумевају особе старости од 15 до 30 година (дефинисано Стратегијом за младе). Поштујући Конвенцију УН о правима детета, овде под младима подразумевамо особе од навршених 18 година до 30 година.

4.4.10. Праћење доприноса институција и других пружалаца услуга за осетљиве групе деце, социјалној инклузији ромске деце из осетљивих група	Током 2022. и 2023. године	Градска управа задруштвене делатности	квалитативних унапређења већ постојећих услуга социјалне заштите за осетљиве групе деце Стопа (%) повећања броја корисника у односу на 2019. годину	Извештаји пружалаца услуга, јединствена база података
Мера 4.5: Развијање и унапређење услуга за старије особе и старачка и самачка домаћинства у руралним подручјима <sup>6</sup>				
Индикатор(и) остварености мере: Број и врста планираних услуга, број и врста развијених услуга, број унапређених услуга				
Средства верификације: Јединствена база података, годишњи извештаји пружалаца услуга				
Активност	Врем. оквир (од – до)	Носилац	Индикатор	Средство верификације
4.5.4. Расписивање јавног конкурса/позива за све планиране услуге (прихватилиште, свратиште за одрасле, укључујући и старије особе)	Фебруар 2023. (или у складу са већ устаљеном динамиком Градске управе у објављивању јавних конкурса/позива у овој области)	Градска управа задруштвене делатности	Расписан јавни конкурс (да – не)	Текст конкурса на веб сајту Града Ниша
4.5.5. Почетак реализације услуга од стране одабраних пружалаца	Март-април 2023.	Одабрани пружалац услуге		Извештаји одабраних пружалаца, јединствена база података
4.5.6. Праћење/мониторинг пружања услуга и континуирано одржавање стандарда њиховог квалитета	У току периоду пружања услуга	Одабрани пружаоци услуга,	Остварени прописани минимални стандарди пружања ових услуга	Извештаји пружалаца услуга, јединствена база података,

		Градска управа задруштвене делатности		извештаји из мониторинг посета
4.5.7. Даље пружање, праћење и подршка већ развијеним услугама социјалне заштите за старије особе (помоћ у кући и др.)	Током 2022. и 2023. године	Одабрани пружаоци услуга	Број и врста квалитативних унапређења већ развијених услуга	Извештаји одабраних пружалаца, јединствена база података
4.5.8. Праћење доприноса институција и других пружалаца услуга за старије особе, социјалној инклузији старијих Рома и Ромкиња	Током 2022. и 2023. године	Градска управа задруштвене делатности	Број и врста квалитативних унапређења већ развијених/постојећих услуга социјалне заштите за старије особе Стопа (%) повећања броја корисника у односу на 2019. годину	Извештаји пружалаца услуга, јединствена база података
Мера 4.6: Развијање и унапређење услуга, програма и права за породицу (услуга породични сарадник, програми рада са биолошким породицама на јачању родитељских компетенција и превенцији издвајања деце, додатна права за породице са више од двоје деце као подстицај наталитетној политици итд.)				
Индикатор(и) остварености мере: Број и врста планираних услуга, број и врста развијених услуга, број унапређених услуга				
Средства верификације: Јединствена база података, годишњи извештаји пружалаца услуга				
Активност	Врем. оквир (од – до)	Носилац	Индикатор	Средство верификације
4.6.4. Расписивање и спровођење јавног конкурса/позива за пилотирање нових услуга (породични сарадник, дневни боравак за децу имладе из породица у ризику и сл.)	Фебруар 2023. (или у складу са већ устаљеном динамиком Градске управе у објављивању јавних	Градска управа задруштвене делатности	Расписан јавни конкурс (да – не)	Текст конкурса на веб сајту Града Ниша

<sup>6</sup> Развијање услуга за старачка и самачка домаћинства у руралним подручјима ће бити укључено у Акциони план за период 2024-2026. година.

	конкурса/позивау овој области)			
4.6.5. Пилотирање нове/нових услуга за породице	Март-април 2023.	Одабрани пружалац услуге	Број корисника услуга/е, Задовољство корисникауслуге/а	Извештаји одабраних пружалаца, јединствена база података
4.6.6. Праћење/мониторинг пружања услуге и континуирано одржавање стандарда њеног квалитета	У току периода пружања услуге/а	Одабрани пружалац услуге/а, Градска управа задруштвене делатности.	Остварени прописани минимални стандарди пружања ове услуге/а	Извештаји пружалаца услуга, јединствена база података, извештаји из мониторинг посета
4.6.7. Подршка наставку пружања програма подршке <i>Јачање породица</i> у Центру за подршку породици „Путоказ“ (подршка билошкој породици превенција измештања деце)	2022-2023.	Центар за подршку породици „Путоказ“/СОС Дечја села Србије	Врста и број активности у оквиру програма, Број корисника сваке одактивности (број породица, број и узраст деце) Број и % породица код којих је превенирано издвајање деце	Извештаји пружалаца услуга, јединствена база података, извештаји из мониторинг посета
4.6.8. Испитивање могућности за доношење одлуке на нивоу Града о правима која подржавају наталитетну политику (права за треће и четврто дете): једнократна новчана помоћ при рођењу; месечна новчана помоћ у трајању најмање две године; бесплатан смештај у предшколску установу; бесплатан градски и приградски превоз	Март-април 2023.	Градска управа задруштвене делатности у сарадњи са КЛЕР <sup>7</sup>	Број и врста права за треће и четврто дете чије је остваривање могуће обезбедити у 2023. Број породица које су оствариле право/а	Извештаји пружалаца услуга, јединствена база података
у току школовања; бесплатно коришћење спортских, културних и других догађаја и манифестација у организацији Града за време школовања; стипендирање од стран друштвено одговорних организација и сл.			Број деце која су остварила право/а	
4.6.9. Праћење доприноса институција и других пружалаца услуга социјалној инклузији ромских породица	Током 2023. године	Градска управа задруштвене делатности	Број и врста квалитативних унапређења већ постојећих услуга социјалне заштите за осетљиве групе деце Стопа (%) повећања броја корисника у односу на 2019. годину	Извештаји пружалаца услуга, јединствена база података
Мера 4.7: Промовисање хранитељства (укључујући и специјализовано хранитељство) на локалном нивоу				
Индикатор(и) остварености мере: Број и врста планираних промотивних активности, број и врста реализованих промотивних активности, број и врста циљних група промоције				
Средства верификације: Јединствена база података, годишњи извештаји пружалаца услуга				
Активност	Врем. оквир (од – до)	Носилац	Индикатор	Средство верификације
4.7.1. Испитивање потреба и могућности за развијање програма континуираног промовисања хранитељства у Граду Нишу	Јануар – фебруар 2023.	Центар за породични смештај и усвојење Ниш, Центар за социјални рад „Свети Сава“,	Испитане и утврђене потребе и могућности Промовисање хранитељства (укључујући и специјализовано хранитељство) на локалном нивоу да - не	Извештај носиоца активности о испитаним потребама и могућностима
		Градска управа	Израђен и усвојен	

<sup>7</sup> КЛЕР – Канцеларија за локални економски развој

4.7.2. Израда и усвајање програма континуираног промовисања хранитељства у Граду (који укључује специјализовано хранитељство)	Март-мај 2023.	задруштвене делатности	програм промовисања хранитељства који обухвата различите облике промоције прилагођене циљним групама промоције да - не	Програм промовисања хранитељства у Граду објављен на сајту Града Ниша
4.7.3. Примена и праћење/мониторинг примене програма континуираног промовисања хранитељства у Граду Нишу	Јун 2023. и надаље		Број и врста промотивних догађаја, Број и врста медијских представљања програма и промотивних догађаја, Број локалних јавних личности укључених у програм промовисања хранитељства, Број и врста циљних група које су обухваћене промоцијом Број корисника промоције (укупно, по циљним групама)	Годишњи извештај о примени програма, Јединствена база података, Мониторинг извештај Градске управе за друштвене делатности,

Мера 4.8: Побољшање приступа услугама и правима социјалне заштите за мигранте и мигрантске породице.

Индикатор(и) остварености мере: Број миграната и мигрантских породица који су остварили своја законска права на социјалну заштиту

Средства верификације: Јединствена база података, годишњи извештај Центра за социјални рад „Свети Сава“ и извештаји других пружалаца услуга

Активност	Врем. оквир (од – до)	Носилац	Индикатор	Средство верификације
4.8.1. Израда информативних материјали на енглеском и арапском језику о правима миграната у социјалној заштити и њихова дистрибуција на местима где мигранти бораве или долазе, у Центру за социјални рад „Свети Сава“, ОЦД које се баве мигрантима итд.	Јануар 2023. ина даље	Градска управа за друштвене делатности	Број миграната и мигрантских породица којима се обратиле Центру за социјални рад ради остваривања права на социјалну заштиту	Годишњи извештај Центра за социјални рад, Јединствена база података
4.8.2. Пружање помоћи тражиоцима азила и лицима којима је одобрен азил у остваривању права на новчану социјалну помоћ	Јануар 2023. ина даље	Центар за социјални рад „Свети Сава“	Број тражилаца азила или лица којима је одобрен азил који су остварили право на новчану социјалну помоћ	
4.8.3. Пружање помоћи посебно осетљивим групама миграната и тражиоцима азила, потребна смештај у одговарајуће установе социјалне заштите	Јануар 2023. ина даље	Центар за социјални рад „Свети Сава“	Број особа – миграната из посебно осетљивих група који су остварили право на смештај у установе социјалне заштите	

Мера 4.9: Обезбеђивање бесплатне правне помоћи за најосетљивије групе грађана.

Индикатор(и) остварености мере:

Средства верификације:

Активност	Врем. оквир (од – до)	Носилац	Индикатор	Средство верификације
4.9.1. Обезбеђивање услова за покретање службе бесплатне правне помоћи (опште правне информације, правни савети, попуњавање формулара) у Градској управи за друштвене делатности	Јануар-јун 2023.	Градска управа за друштвене делатности	Обезбеђени људски ресурси (правник), простор за рад, основна средства и материјали за рад и одговарајућа одлука	Одлука о покретању службе бесплатне правне помоћи објављена у

			градске власти о покретању бесплатне правне помоћи да - не	Службеном листу града Ниша
4.9.2. Пружање бесплатне правне помоћи осетљивим групама грађана у складу са Законом <sup>8</sup>	Јул 2023. надаље	Градска управа задруштвене делатности	Број корисника бесплатне правне помоћи (укупно, по осетљивим групама, по полу, по узрасту) Број и врста пружених услуга бесплатне правне помоћи	Годишњи извештај/информатор Градске управе за друштвене делатности
<b>Стратешки циљ 5:</b> Унапредити оперативне интрасекторске (између установа социјалне заштите) и успоставити интерсекторску (социјална заштита – образовање – примарно здравство – запошљавање – организације цивилног друштва) мрежу сарадње у циљу бољег одговора на потребе корисника.				
Индикатор(и) остварености стратешког циља 5:				
Број и структура случајева који су решени кроз интрасекторску сарадњу у односу на тај број 2021. године				
Број и структура случајева који су решени кроз интерсекторску сарадњу у односу на тај број 2020. године				
Средства верификације: Јединствена база података				
Мера 5.1: Успостављање оперативних процедура комуникације и сарадње између свих установа социјалне заштите – формирање интрасекторске мреже под вођством Градске управе				
Индикатор(и) остварености мере: Усвојен документ о оперативним процедурама комуникације и сарадње између свих установа социјалне заштите у Граду – документ о интрасекторској мрежи (да – не)				
Средства верификације: Текст потписаног документа на веб-сајту Градске управе за друштвене делатности				
Активност	Врем. оквир (од – до)	Носилац	Индикатор	Средство верификације
5.1.1. Реализовање састанка/радионице/видео конференције за представнике свих установа социјалне заштите – идентификовање предлога за оперативне процедуре комуникације и сарадње између свих установа социјалне заштите у Граду	Јануар 2023.	Градска управа задруштвене делатности	Број представника различитих институција социјалне заштите-учесника, Број и врста идентификованих предлога	Извештај о одржаном састанку/радионици/видео конференцији
5.1.2. Припрема нацрта документа о оперативним процедурама комуникације и сарадње између свих установа социјалне заштите у Граду Нишу	Фебруар 2023.	Градска управа задруштвене делатности	Припремљен нацрт документа (да – не)	Текст нацрта документа
5.1.3. Прикупљање повратних информација на		Градска управа		Извештај о анализи

<sup>8</sup> Закон о бесплатној правој помоћи, „Сл. гласник Републике Србије“, бр. 87/18, чл. 4, утврђује да корисници бесплатне правне помоћи могу да буду: (1) особе које испуњавају услове да буду корисници права на новчану социјалну помоћ; (2) особе које испуњавају услове да буду корисници права на дечји додаток; (3) особе које не испуњавају услове да буду корисници права на новчану социјалну помоћ или дечји додаток, али због плаћања правне помоћи из сопствених прихода у конкретној праној ствари испунили би услове да постану корисници. Држављанину Републике Србије, лицу без држављанства, страном држављанину сталним настањем у Републици Србији и другом лицу мкоје има прљво на бесплатну правну помоћ према другом закону или потврђеном међународном уговору бесплатна правна помоћ може да се пружи и ако је реч о: 1) детету о чијем се праву, обавези или интересу заснованом на закону одлучује у поступку пред судом, другим државним органом, односно органом јавне власти; 2) лицу према коме се извршава мера безбедности обавезног психијатријског лечења и чувања у здравственој установи или заштитна мера обавезног психијатријског лечења; 3) лицу према коме се води поступак делимичног или потпуног лишења или враћања пословне способности; 4) лицу које остварује правну заштиту од насиља у породици; 5) лицу које остварује правну заштиту од тортуре, нечовечног или понижавајућег поступања или кажњавања или трговине људима; 6) лицу које тражи азил у Републици Србији; 7) избеглици, лицу под супсидијарном заштитом или интерно расељеним лицу; 8) особи са инвалидитетом; 9) детету које је заштићено услугом смештаја у систему социјалне заштите; 10) деци и младима којима је престала услуга социјалног смештаја до навршене 26 године живота; 11) одраслим и старим лицима која су без сопственог пристанка смештена у установу социјалне заштите; 12) лицу које остварује право на утврђивање времена и места рођења сагласно закону којим се уређује ванпарнични поступак; 13) лицу које је погођено поступком принудног исељења и пресељења у складу са законом којим се уређује становање.

нацрт документа од свих установа социјалне заштите у Граду и финализовање документа	Март 2023.	задруштвене делатности	Број и врста прикупљених повратних информација	прикупљених повратних информација
5.1.4. Постписивање документа о оперативним процедурама комуникације и сарадње између свих установа социјалне заштите у Граду Нишу	Март 2023.	Градска управа задруштвене делатности и свеустанове	Документ потписан од стране Градске управе задруштвене делатности и	Текст потписаног документа на веб-сајту Града Ниша
		социјалне заштите у Граду	свих установа социјалне заштите	
5.1.5. Примена и мониторинг/праћење примене оперативних процедура комуникације и сарадње између свих и установа социјалне заштите у Граду Нишу	Април-децембар 2023.	Градска управа задруштвене делатности	Остварена и документована интрасекторска сарадња (да – не)	Подаци које водисвака установа социјалне заштите <sup>99</sup>
Мера 5.3: Успостављање оперативне интерсекторске сарадње свих кључних актера у Граду под вођством Градске управе (социјална заштита – образовање – примарно здравство – запошљавање – организације цивилног друштва) у циљу ефикасне социјалне заштите грађана				
Индикатор(и) остварености мере: Усвојен документ о успостављању интерсекторске сараде свих кључних актера у циљу ефикасне социјалне заштите грађана				
Средства верификације: Текст потписаног документа на веб-сајту Града Ниша				
Активност	Врем. оквир (од – до)	Носилац	Индикатор	Средство верификације
5.3.1. Реализовање састанка/радионице/видео конференције за представнике свих кључних актера у Граду (социјална заштита – образовање – примарно здравство – запошљавање) – идентификовање предлога за оперативне процедуре комуникације и сарадње између свих установа социјалне заштите у Граду Нишу	Март 2023.	Градска управа задруштвене делатности	Број представника различитих институција - учесника, Број и врста идентификованих предлога	Извештај о одржаном састанку/радионици/видео конференцији
5.3.2. Припрема нацрта документа о оперативним процедурама комуникације и оперативне интерсекторске сарадње између свих кључних актера од значаја за социјалну заштиту у Граду Нишу	Април 2023.	Градска управа задруштвене делатности	Припремљен нацрт документа (да – не)	Текст нацрта документа
5.3.3. Прикупљање повратних информација на нацрт документа од свих кључних актера од значаја за социјалну заштиту у Граду Нишу	Мај 2023.	Градска управа задруштвене делатности	Број и врста прикупљених повратних информација	Извештај о анализи прикупљених повратних информација
5.3.4. Постписивање документа о интерсекторској сарадњи у области социјалне заштите у Граду Нишу	Јун 2023.	Градска управа задруштвене делатности и свеустанове социјалне заштите у Граду	Документ потписан од стране Градске управе за друштвене делатности и свих установа социјалне заштите	Текст потписаног документа на веб-сајту Града Ниша
5.3.5. Примена и мониторинг/праћење примене интерсекторске сарадње у области социјалне заштите у Граду Нишу	Јул-децембар 2023.	Градска управа задруштвене делатности	Остварена и документована интрасекторска сарадња (да – не)	Подаци о интерсекторској сарадњи које води свака установа социјалне заштите <sup>10</sup>

<sup>9 9</sup> С обзиром да се годишњи извештаји о раду установа социјалне заштите достављају Градској управи за друштвене делатности до краја фебруара наредне календарске године, у децембру текуће године једина основа за мониторинг су подаци сваке појединачне установе.

Мера 5.5. Подстицање партнерства са организацијама цивилног друштва (ОЦД) у области социјалне заштите

Индикатор(и) остварености мере:

Укупна издвајања из буџета за партнерске пројекте Градске управе или установа социјалне заштите са ОЦД Број покренутих партнерских пројеката на годишњем нивоу

Број реализованих партнерских пројеката на годишњем нивоу

Средства верификације: Јединствене база података, извештаји Градске управе за друштвенеделатности, извештаји установа социјалне заштите

Активност	Врем. оквир (од – до)	Носилац	Индикатор	Средство верификације
5.5.1. Планирање буџетских средстава локалне самоуправе за подстицаје партнерству установа социјалне заштите и ОЦД	Новембар-децембар 2022.	Градска управа за друштвене делатности	Висина буџетских средстава за 2023. опредељених за партнерске активности установа социјалне заштите и ОЦД	Усвојен локални буџет за 2023.
5.5.2. Подстицање партнерстава установе социјалне заштите – ОЦД кроз текст јавног конкурса/позива за пружање услуга социјалне заштите	Друга половина фебруара 2023.	Градска управа за друштвене делатности	Број и врста подстицајанаведених у јавном конкурс/позиву	Текст јавног конкурса/позива објављен на веб-сајту Града Ниша
5.5.3. Развијање пројектних апликација за ЕУ и друге фондове у којима су ОЦД партнери у реализацији развојних пројеката у области социјалне заштите	Током целе 2023.	Градска управа за друштвене делатности	Број и врста пројектних апликација у области социјалне заштите у којима су ОЦД партнери, Број и врста развојних пројеката у области социјалне заштите који реализују у којима су ОЦД партнери	Извештаји Градске управе за друштвене делатности
5.5.4. Подстицање укључивања ОЦД-пужалаца услуга социјалне заштите у интерсекторску сарадњу на нивоу Града Ниша	Током целе 2023.	Градска управа за друштвене делатности, Установе социјалне заштите	Број ОЦД који је остварио интерсекторску сарадњу у области социјалне заштите	Извештаји Градске управе за друштвене делатности, Извештаји установа социјалне заштите и ОЦД