



СЛУЖБЕНИ ЛИСТ ГРАДА НИША

ГОДИНА XXVIII - БРОЈ 24

НИШ, 9. март 2020.

Цена овог броја 140 динара
Годишња претплата 5000 динара

ГРАД НИШ

ГРАДСКА ОПШТИНА НИШКА БАЊА

ОПШТИНСКА ИЗБОРНА КОМИСИЈА ГРАДСКЕ ОПШТИНЕ НИШКА БАЊА

1.

На основу члана 15. став 1. тачка 5. Закона о локалним изборима („Службени гласник РС“, број 129/07, 34/2010-одлука УС, 54/11, 12/20 и 16/20 – аутентично тумачење), и члана 7. став 1. тачка 1. Закона о јавним набавкама („Службени гласник РС“, број 124/12, 14/2015 и 68/2015)
Општинска изборна Комисија Нишка Бања на седници одржаној 07.03.2020. године, донела је

О Д Л У К У
О ОДРЕЂИВАЊУ ЈАВНОГ ПРЕДУЗЕЋА
„СЛУЖБЕНИ ГЛАСНИК“
ЗА ШТАМПАЊЕ ГЛАСАЧКИХ ЛИСТИЋА
И ДРУГОГ ИЗБОРНОГ МАТЕРИЈАЛА
ЗА СПРОВОЂЕЊЕ ИЗБОРА ЗА ОДБОРНИКЕ
СКУПШТИНЕ ГРАДСКЕ ОПШТИНЕ НИШКА БАЊА
КОЈИ СУ РАСПИСАНИ ЗА 26. АПРИЛ 2020. ГОДИНЕ

1. Одређује се Јавно предузеће „Службени гласник“ за штампање гласачких листића и другог изборног материјала за спровођење избора за одборнике Скупштине Градске општине Нишка Бања, расписаних за 26. април 2020. године.
2. Одлуку доставити Јавном предузећу „Службени гласник“ Београд.
3. Ова одлука ступа на снагу наредног дана од дана објављивања у „Службеном листу Града Ниша“

Број: 013-27/21-2020
У Нишкој Бањи, 07.03.2020. године

ОПШТИНСКА ИЗБОРНА КОМИСИЈА НИШКА БАЊА

Председник
Душан Весковић с.р.

ОПШТИНА МЕРОШИНА ПРИВРЕМЕНИ ОРГАН

2.

На основу члана 20. ст.1.тач.15.Закона о локалној самоуправи ("Сл.гласник РС", бр. 129/07, 83/2014-др.закон, 101/16-др.закон и 47/18), чл.55.ст.5.Закона о водама ("Сл.гласник РС", бр. 30/10, 93/2012, 101/2016, 95/18 и 95/18- др. закон) на основу члана 40. Статута општине Мeroшина („Сл. лист града Ниша“, број 23/2019), члана 3.Одлуке о распуштању Скупштине општине Мeroшина и образовању Привременог органа општине Мeroшина («Сл.гласник РС», бр.57/19) и Решења о именовању председника и чланова Привременог органа општине Мeroшина («Сл.гласник РС», бр.57/19), и члана 28. Пословника Привременог органа општине Мeroшина («Сл.лист града Ниша», бр.62/19), уз прибављено Мишљење ЈВП "Србија Воде", бр.2149/1 од 04.03.2020.године,

Привремени орган општине Мeroшина на седници одржаној дана 06.03.2020. године, донео је

ОПЕРАТИВНИ ПЛАН одбране од поплава за водотокове II реда на територији Општине Мeroшина за 2020. годину

I ОПШТИ ДЕО

I-1. ПРАВНИ ОСНОВ ЗА ИЗРАДУ ОП ЗА ВОДОТОКЕ II РЕДА

Чланом 55. став 5. Закона о водама („Сл. гласник РС“, бр. 30/10,93/12,101/16,95/18 и 95/18-др. закон) прописано је да Оперативни план за воде II реда доноси надлежни орган јединице локалне самоуправе, уз прибављено мишљење јавног водопривредног предузећа.

Чланом 55. став 6. Закона о водама прописано је да Оперативни план за воде II реда нарочито садржи: податке потребне за ефикасно спровођење одбране од поплава, критеријуме за проглашавање одбране од поплава, имена руководиоца и називе субјеката одбране од поплава, начин узбуњивања и обавештавања.

Такође, истим чланом ЗОВ-а прописано је да се Оперативни план за воде II реда доноси у складу са Општим планом и Оперативним планом за воде I реда, за период од једне године, најкасније 30 дана од дана доношења Оперативног плана за воде I реда.

Уредбом Владе РС („Сл. гласник РС“ бр 23/2012) утврђен је Општи план за одбрану од поплава за период од 2012. до 2018. године. Овим планом дефинисано је:

- институционално организовање одбране од поплава
- одбрана од поплава и руковођење одбраном од поплава
- фазе одбране од поплава
- превентивни радови и мере у циљу припреме за одбрану од поплава, ван периода у које се спроводи одбрана од поплава
- проглашење и укидање одбрана од поплава
- овлашћења и дужности лица која координирају одбрану од поплава
- дужности, одговорности и овлашћења лица која руководе одбраном од поплава на водама I реда
- дужности и одговорности предузећа и других субјеката који учествују у спровођењу одбране од поплава

Уредбом Владе РС („Сл. гласник РС“ број 91/19) утврђен је Оперативни план за одбрану од поплава за 2020. годину. Овај план односи се на воде I реда.

I-2. ГЕОГРАФСКИ ПОЛОЖАЈ, ПРИРОДНИ ЧИНИОЦИ И РЕСУРСИ

I-2.1. ГЕОГРАФСКИ ПОЛОЖАЈ

Општина Мeroшина се налази у југоисточном делу Србије, од Београда је удаљена 230 km, од Скопља 220 km, а од Софије 160 km. Простире се у западном делу Нишке котлине и ограничена је општинама: Ниш, Дољевац, Житорађа, Прокупље и Алексинац. Са северне и северозападне стране затварају је масиви Малог Јастрепца. Са источне стране делом је омеђена реком Јужном Моравом. Налази се између $43^{\circ}15''$ и $43^{\circ}25''$ северне географске ширине и $21^{\circ}34''$ и $21^{\circ}50''$ источне дужине.

Највиша тачка на територији је врх Малог Јастрепца, Купињак, са надморском висином од 946 м, а најнижа дно Јужне Мораве, 181 м надморске висине.

Растојање најсеверније тачке Општине Мерошина, која се налази на Малом Јастрепцу, до најјужније тачке Добричког поља износи 19 km, а од најзападније тачке тзв. Југбогдановачке косе до најисточније тачке на Јужној Морави износи 15 km. Дужина границе са околним општинама је 85 km, и то: Алексинцем 11 km, Дољевцем 5 km, Житорађом 20 km, Прокупљем 20 km и Нишом 24 km. Рељеф општине Мерошина је карактеристичан брежуљкасто-брдовитим и нископланинским теренима на чије формирање су утицали тектонски покрети речне ерозије и клижење неогенских језерских седимената. Ово клижење на јужним падинама Малог Јастрепца изазвало је постојање неколико урвинских појасева са дољама, бедемима, лучним залеђима, одсецима и заталасаним терасастим подовима. Општи нагиб земљишта пада према току Јужне Мораве и њене леве притоке Топлице.

По величини територије спада у ред малих општина (193 km²), обрадиво земљиште чини 77% укупне површине. Општина има 14.317 становника по попису из 2011. године. Општина Мерошина припада Нишавском округу. Средњим делом територије пролази магистрални пут Ниш – Прокупље и представља везу општине са аутопутем Београд – Ниш и повезује југоисточну и источну Србију са Косовом и Метохијом. Саобраћајно је добро повезана са суседним општинама. Локација територије ове општине омогућује јој проток путника и робе у свим правцима Србије и према Црној Гори. Сва насеља су сеоског типа и гравитирају ка седишту општине – месној заједници Мерошина, која се налази у средишњем делу територије, на магистралном путу Ниш – Прокупље подједнако удаљена (17 km) од оба центра. Повољна клима, релативно добре хидролошке карактеристике, разноврсност земљишта и биогеографске карактеристике дају оцену да општина Мерошина има повољан географски положај.

I-2.2. КЛИМАТСКЕ КАРАКТЕРИСТИКЕ

Климатске прилике се могу сагледати на основу праћења дугогодишњих података. Клима општине Мерошине зависи од комплекса појава које се сврставају у две групе. Једну чине климатски фактори или чиниоци који су готово непроменљиви, а у другу групу спадају климатски елементи, веома променљиви у времену и простору.

Основни климатски фактори су: земљишна ротација, географска ширина, географска дужина, надморска висина, однос копна и мора, рељеф, врсте подлога и биљног покривача.

Основни климатски елементи су: радијација, инсолација, температура ваздуха, ваздушни притисак, правац, јачина и брзина ветра, влажност ваздуха, величина испаравања, облачност, падавине, снежни покривач.

Климатске карактеристике општине Мерошине су умерено континенталне са топлим летима и релативно благим и умереним снеговитим зимама. Део планинског и шумског подручја Малог Јастрепца испољава знаке субпланинског климата.

На простору Општине углавном је заступљен мезотермални, умерено топли климат са израженим степеном континенталности док његови виши делови имају оштрију климу услед веће висине и пошумљености. Најниже температуре ваздуха су у јануару, а највише у јулу. Овакве термичке прилике и односи прелазних годишњих доба посебна су одлика регионалног низијског климата. Иако се у неким месецима вегетационог периода јављају и дани са температуром испод тачке смрзавања, појава мразева у већини случајева нема изразито негативно дејство на развој биљних култура. Ветар је веома важан елеменат поднебља овог подручја јер утиче на температуру ваздуха, његову влажност, испаравање и количину падавина. Ветар из источног квадранта – „кошава“ преовлађује у зиму, јесен и пролећем док у лето ту улогу преузима северозападни. Годишњи плувиометријски режим је повољан са летом и јесени као најкишовитијим годишњим добима, док су зима и пролеће годишња доба са најмањом висином падавина.

I-2.3. ТЕМПЕРАТУРА ВАЗДУХА

Температура ваздуха је један од најважнијих климатских елемената и најчешће истицан елемент. Услов за мерење подразумева мерење у термометарском закону на 2 м висине изнад земљине површине.

Табела 1. Средња годишња температура ваздуха у °C (период 1981 – 2010)

	1.	2.	3.	4.	5.	6.	7.	8.	9.	10.	11.	12.	Ср. вр.	Амп
Ниш	0,6	2,4	7,0	12,2	17,1	20,4	22,5	22,3	17,4	12,3	6,4	2,1	11,9	19,0

Извор: РХМЗ, Метеоролошка опсерваторија Ниш

Табела 1. нам показује да је у овом периоду најтоплији месец јул са 22,5 °С, док је јануар најхладнији са срдњом годишњом температуром од 0,6 °С. Средња вредност просечних годишњих температура износи 11,9 °С, а температурна амплитуда 19 °С.

Табела 2. Средње температуре по годишњим добима °С (1965 – 1985)

Зима	Пролеће	Лето	Јесен	Средња вред.
2,7	10,7	20,4	12,4	11,5

Извор: РХМЗ, Метеролошка опсерваторија Ниш

I-2.4. ВЕТРОВИ

На подручју Ниша, а самим тим и општине Меровина, ветрови се јављају услед неједнаког барометарског притиска изнад Еуроазије, Атланског океана и Средоземног мора, па су отуда веома честа ваздушна кретања са Атлантика и Средоземља према Евроазији.

Ветрови најчешће дувају са истока. Највећу средњу годишњу брзину имају североисточни ветрови 3,4 м/сек. и северозападни са 3/1 м/сек. Доминатни ветрови су северозападни, источни и североисточни. Северозападни најчешће дувају у летњим месецима. То је ветар који има знатну влажност и утиче на распоред и количину падавина на овом простору. Ветар источног правца дува у свим годишњим добима, али нарочито је снажан у зимским месецима. Веома је хладан и јак и може нанети мање штете на зградама. Ветар североисточног правца је познат у народу као кошава. То је ветар веће брзине, који дува најчешће у хладној половини године. Од значајнијих, треба још поменути и јужни ветар који најчешће дува с пролећа који је јак и топао ветар. Понекад је веома снажан, чиме причињава мање штете. Због велике топлоте овог ветра, у току спарних летњих месеци, усеви се суше, а воће дехидрира. Остали ветрови дувају ређе. Утичу на климу на тај начин што распоређују влажност на велике површине, разносе магле и штетна испарења и тако чисте ваздух.

I-2.5. ВЛАЖНОСТ ВАЗДУХА

У сразмери са кретањем дневног тока температура јавља се и влажност ваздуха која је најповољнија у летњем периоду године. Ноћу је релативна влажност већа но дању, док је зими виша од летње влажности.

Према осећају релативна влажност подељена је на четири степена, где се сматра да је ваздух веома сув када је релативна влажност мања од 55% (1. степен), умерено сув када се ова вредност креће од 55 – 75% (2. степен), умерено влажан између 76 – 90% (3. степен), а веома влажан када ова вредност прелази 90% (4. степен).

Као показатељ влажности ваздуха служи његова релативна влажност, која показује степен засићености ваздуха воденом паром, односно, то је однос између количине воденепаре која се налази у датом моменту у ваздуху и максималне количине коју би ваздух могао да прими на измереној температури да би био засићен. Влажност има посебан значај и овај климатски елемент треба познавати због пољопривреде, шумарства, туризма итд. Најповољнији услов за живот човека су релативна влажност од 60% и температура од 20 °С. У природи су знатно чешће од поменутих услови влажне врућине, односно влажне хладноће и сув топли ваздух.

Влажна врућина се тешко подноси због смањења моћи и довољног испаравања - знојења што изазива постепени пораст телесне температуре. За разлику од тога, влажна хладноћа, или време прехладе, изазива непријатан осећај. Сув топли ваздух се лакше подноси од влажних врућина, односно влажне хладноће.

Табела 3. Средња месечна вредност релативне влажности ваздуха у Нишу (1981-2010)

Месец	1.	2.	3.	4.	5.	6.	7.	8.	9.	10.	11.	12.	Ср.вр.
Vm(%)	80	74	66	63	65	65	61	61	69	73	77	81	70

Извор података: РХМЗ, Метеролошка опсервација Ниш

Из табеле 3 се види да су највеће релативне влажности у децембру (81,5%) и јануару (79,9%), што је последица обилних падавина и ниских температура, док су најмање у августу (61%) и јулу (61%), када су средње температуре ваздуха највеће. То значи: да се релативна влажност ваздуха повећава у хладној се смањују у летњој половини године. Средња вредност релативне влажности (70%) нам говори да је на овом подручју ваздух мерено сув.

I-2.6. ОБЛАЧНОСТ

Под појмом облачности подразумева се степен покривености видљивог дела неба облацима, изражен у десетинама покривености или у процентима. Облачност је важан климатски који утиче на интензитет сунчевог зрачења, температуру, падавине и др. Облачност штити земљу од Сунчевог зрачења али и јаког изражавања топлотне енергије саме земљине површине. Број ведрих и мутних дана представља карактер облачности неког места.

Табела 4. Средња месечна облачност Ниша у десетинама неба (1981-2010)

Месеца	1.	2.	3.	4.	5.	6.	7.	8.	9.	10.	11.	12.	Ср.вр.
НМ	6,9	6,4	6,2	6,0	5,6	4,8	3,8	3,4	4,5	5,3	6,3	7,2	5,5

Извор података: РХМЗ, Метеролошка опсерваторија Ниш

Из претходне табеле се види да је просечна облачност 5,8 десетина. Највећа облачност је у децембру и износи 7,2 десетине, а најмања у августу 3,4 десетине. Облачност стоји у обрнутом односу са температуром. Највећа је зими, када је температура најнижа и износи 7,3 десетина, а најмања је лети, када је температура највећа и износи 4,3 десетине. После зиме, пролеће је најоблачније (6,1 десетина), затим долази јесен са 5,3 десетине. Облачност је највећа у јутарњим сатима да би потом опадала до 14 сати. Подручје карактеришу мале количине магле у долима Јужне Мораве.

I-2.7. ПАДАВИНЕ

На падавински режим Ниша, односно подручја општине Метрошина, утичу циклонске активности које се манифестују у продорима влажних ваздушних маса са Атланског океана, а поред њих и топлих са југа и југозапада из области Средоземља, као и зимских продора хладних ваздушних маса са севера и североистока.

Табела 5. Годишње суме падавина за период 1981-2010. године у Нишу

Године	PG (mm)	Година	PG (mm)
1981.	577.2	1996.	658.6
1982.	471.5	1997.	591.3
1983.	592.6	1998.	550.7
1984.	463.0	1999.	617.8
1985.	561.8	2000.	385.6
1986.	511.9	2001.	674.9
1987.	668.1	2002.	659.2
1988.	578.1	2003.	547.3
1989.	566.0	2004.	756.3
1990.	411.5	2005.	731.4
1991.	573.3	2006.	646.1
1992.	493.0	2007.	600.0
1993.	453.5	2008.	619.1
1994.	435.0	2009.	710.6
1995.	634.1	2010.	677.7

Извор података: РХМЗ, Метеролошка опсерваторија Ниш

Из табеле 5 види се да је највећа количина падавина измерена 2004. године (756,3 mm), а најмања 2000. године (385,6 mm). Средња годишња количина падавина за период 1981 - 2010. године износи 578,4 mm.

Распоред средњих падавина по месецима је приказан табелом 6.

Табела 6. Средње месечне висине падавина у Нишу за период 1951-1980. године

Месеца	1.	2.	3.	4.	5.	6.	7.	8.	9.	10.	11.	12.	PG(mm)
PM(mm)	38,8	36,8	42,5	56,7	58,0	58,4	44,0	46,5	48,0	45,7	54,8	51,5	52,5

Извор података: РХМЗ, Метеролошка опсерваторија Ниш

Као што се види из табеле највише падавина излучи се у јуну 58,4 mm, а најмање у фебруару 36,8 mm. По годишњим добима, највише падавина се излучи у току пролећа, просечно 161 mm, што износи 26,33% од укупних годишњих количина падавина. У лето се излучи 156 mm (25,53%), зими 149 mm (24,38%), а најмање падавина излучи се у јесен 145 mm (23,73%).

I-2.8. РЕЉЕФ СА ХИДРОГРАФСКОМ МРЕЖОМ МЕРОШИНЕ

Рељеф општине Мерошина је карактеристичан брежуљкасто-брдовитим и нископланинским теренима на чије формирање су утицали тектонски покрети речне ерозије и клижење неогенских језерских седимената. Ово клижење на јужним падинама Малог Јастрепца изазвало је постојање неколико урвинских појасева са дољама, бедемима, лучним залеђима, одсецима и заталасаним терасастим подовима. Општи нагиб земљишта пада према току Јужне Мораве и њене леве притоке Топлице.

Простор Општине Мерошина спада у хидрографски сиромашније просторе у Југоисточној Србији. Највећи значај на овом простору има река Јужна Морава, Облачинско језеро и Крајковачко језеро.

Највећа река Јужна Морава је уједно и део граниоце (8 км) између територија општине Мерошина и Града Ниша, док су остале реке ове општине мале, а већина током лета и пресуши, као што су Крајковачка река, Југбогдановачка река и Азбресничка река. Појава великих вода обично настаје под утицајем обилних падавина и наглог отапања снега. Најчешће се јавља у пролећним и зимским месецима. Велике воде најчешће се јављају крајем фебруара и почетком марта.

Поред Јужне Мораве, као највеће и најзначајније реке, мањи значај на простору општине Мерошина имају: Крајковачка река, Бресничка река и Југбогдановачка река. Крајковачка река извире на југоисточној падини Малог Јастрепца, настаје на саставу Јасичког и Бачевичког потока. Кроз општину протиче у дужини од 20 км. Даље тече према југоистоку до села Брест, где благо креће ка истоку и такав смер задржава до алувијалне равни Јужне Мораве. Бресничка река извире такође на југоисточној падини Малог Јастрепца, одакле тече према Јужној Морави правцем северозапад-југоисток. Проласком кроз КО Александрово добија име Александровачки поток и улива се у Крајковачку реку код села Балајнац. Девчанска река извире на јужној падини Малог Јастрепца, тече према југоистоку до села Доња Дечва, где узима источни смер и задржава га до места где се улива у Топлицу код села Орљане на територији општине Доњевац. Уласком у КО села Југбогданавац добија име Југбогдановачка река. Лева је притока Топлице и настаје од Девчанске реке која се као лева саставница у селу Доња Дечва састаје са Кореначком реком. Већа десна притока Девчанске реке је Балиновачка река. Остали мање значајни потоци и реке су водна тела са бујичним карактеристикама и одликују се стрмим сливовима великог пада и могу бити у време јаких киша и топљења снега разорни по околни терен и објекте.

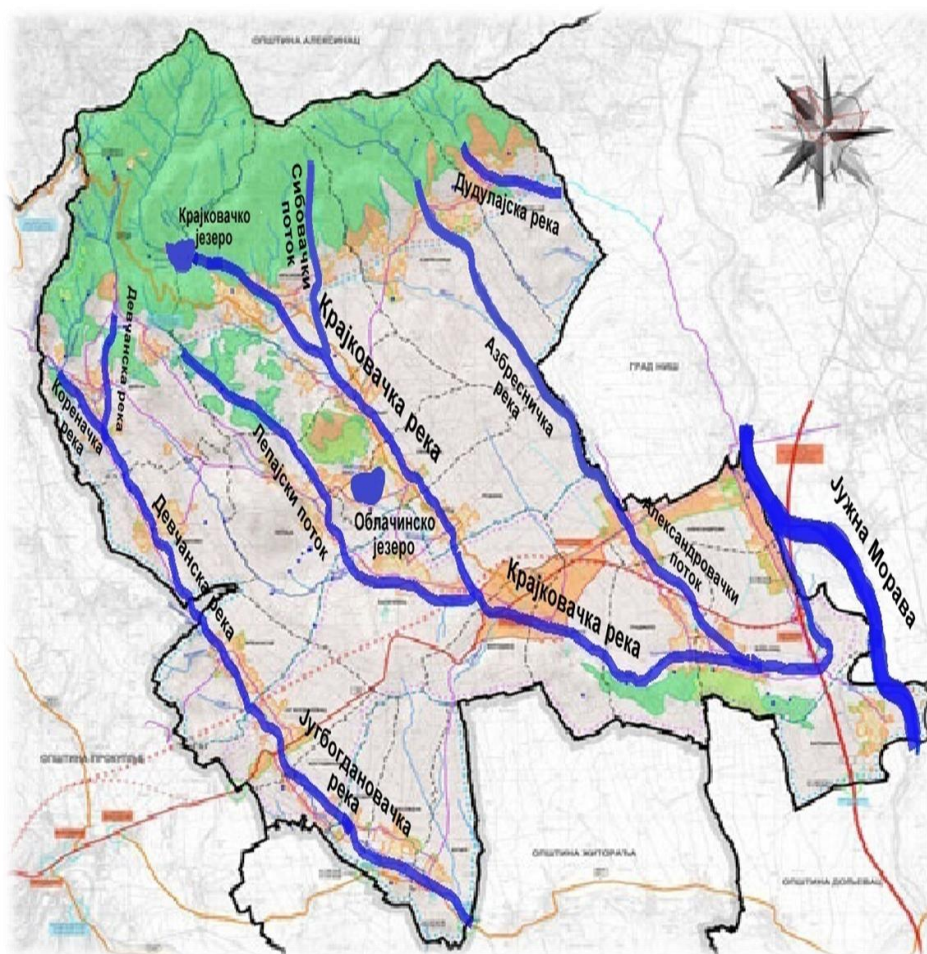
Табела 7. Сливне површине Општине Мерошина

Слив / река	Профил
Слив реке Јужне Мораве	
Река Ј. Морава	Територија општине Мерошина
Крајковачка река	ушће у Јужну Мораву
Девчанска (Југбогдановачка) река	ушће у Топлицу
Кореначка река	ушће у Девчанску реку
Дудулајска река	ушће у Јужну Мораву
Азбресничка река	ушће у Крајковачку реку
Лепајски поток	ушће у Крајковачку реку
Сибовачки поток	ушће у Крајковачку реку
Александровачки поток	ушће у Крајковачку реку

Водене површине и водно земљиште (збирно са неизграђеним неплодним земљиштем). Тренутно покривају око 115 ha и заузимају око 0,6% површине општине. Од чега:

Облачинско језеро површине :	21.05,00 ha
Крајковачко језеро површине:	12.90,00 ha
Крајковачка река површине:	10.00,00 ha
Јужна Морава површине:	42.99,39 ha
што укупно износи :	86.96,39 ha

Остали водени токови на територији општине Мерошина захтевају површину од 28.03,61 ha



Хидрографска мрежа Општине Меровина

I-2.9. ЕНЕРГЕТСКИ ИЗВОРИ

На подручју општине енергетски потенцијали тренутно се не користе али постоји могућност израде пројектне документације за коришћење обновљивих извора енергије.

Биомаса представља значајан енергетски потенцијал који се данас користи највећим делом некомерцијално.

I-2.10. Пољопривредно земљиште, Шуме и шумско земљиште и Воде и водна инфраструктура

Намена	Површина (ha) по Просторном плану општине Меровина	(%) у односу на подручје Просторног плана општине Меровина
Земљиште ван грађевинског реона	18310	94,8
Шуме и шумско земљиште	3323	17,2
Пољопривредно земљиште	14872	77
Водно земљиште	115	0,6

I-2.11. Заштита од поплава

Заштиту од поплава као и смањење штетног дејства вода у време бујичних токова, треба базирати на:

- 1) отклањању уских грла на пропустима и мостовима на водотоцима
- 2) извршити уређење речних корита на критичним местима

3) као основну неинвестициону меру строго водити рачуна о изградњи објеката у зони и на делу речних и поточних корита;

4) континуирано вршити чишћење, канала, јаруга и речних корита

5) у делу где је то потребно на водотоцима градити одбрамбене насипе

6) вршити едукацију становништва у смислу заштите водотокова, а у оквиру тока организовати скупљање пластичне и пет амбалаже у месним заједницама како иста не би завршила у речним коритима.

Основна карактеристика водотокова на територији општине да немају сталну воду неуједначеног становништва, тако да су погодни са радове у току грађевинске сезоне.

I-3. ИЗВОД РЕПУБЛИЧКОГ ОПЕРАТИВНОГ ПЛАНА ЗА ВОДОТОКЕ I РЕДА

Општина Мерошина припада водном подручју Морава. Правно лице задужено за организовање и спровођење одбране од поплава на водотоцима I реда је ЈВП „Србијаводе“ - ВПЦ „Морава“ из Ниша. Општина Мерошина обухваћена је Републичким Оперативним Планом као сектор М.10. односно деоница М.10.1. водног подручја Морава, а према Наредби о утврђивању републичког Оперативног плана за одбрану од поплава који се односи на водотоке I реда.

Уредбом Владе РС („Сл.гласник РС“, бр.91/19) утврђен је Оперативни план за одбану од поплава, а који се односи на воде I реда:

Оперативни план за одбрану од поплава за 2020. годину садржи:

1. НАЗИВ ПРАВНИХ ЛИЦА НАДЛЕЖНИХ ЗА ОРГАНИЗОВАЊЕ И СПРОВОЂЕЊЕ ОДБРАНЕ ОД ПОПЛАВА НА ТЕРИТОРИЈИ РЕПУБЛИКЕ СРБИЈЕ И ИМЕНА РУКОВОДИЛАЦА ОДБРАНЕ ОД ПОПЛАВА И ДРУГИХ ОДГОВОРНИХ ЛИЦА;

2. ОПЕРАТИВНИ ПЛАН ЗА ОДБРАНУ ОД ПОПЛАВА ОД СПОЉНИХ И УНУТРАШЊИХ ВОДА И ОД ЛЕДА;

3. ПРЕГЛЕД ХИДРОЛОШКИХ И МЕТЕОРОЛОШКИХ СТАНИЦА И ПУНКТОВА ЗА ОСМАТРАЊЕ ЛЕДЕНИХ ПОЈАВА.

I-3.1. Координатори одбране од поплава и помоћници

МИНИСТАРСТВО ПОЉОПРИВРЕДЕ, ШУМАРСТВА И ВОДОПРИВРЕДЕ
РЕПУБЛИЧКА ДИРЕКЦИЈА ЗА ВОДЕ, Булевар уметности бр 2а, Нови Београд
тел. 011/201-33-60, факс 011/311-53-70. Е-mail: vodoprivreda@minpolj.gov.rs, WEB sajt:

www.rdvode.gov.rs

ГЛАВНИ КООРДИНАТОР ОДБРАНЕ ОД ПОПЛАВА:

Наташа Милић, моб. 064/840-40-41, Е-mail: natasa.milic@minpolj.gov.rs

Помоћници:

Мерита Борота, тел. 011/201-33-47, Е-mail: merita.borota@minpolj.gov.rs

Милица Павловић тел. 011/201-33-47 Е-mail: milica.pavlovic@minpolj.gov.rs

АУТОНОМНА ПОКРАЈИНА ВОЈВОДИНА

ПОКРАЈИНСКИ СЕКРЕТАРИЈАТ ЗА ПОЉОПРИВРЕДУ, ВОДОПРИВРЕДУ И ШУМАРСТВО

Булевар Михајла Пупина бр.16, Нови Сад

тел. 021/456-721, 487-44-11, факс 021/456-040, Е-mail: psp@vojvodina.gov.rs, WEB sajt: www.psp.gov.rs

КООРДИНАТОР ОДБРАНЕ ОД ПОПЛАВА:

Вук Радојевић, моб. 066/335-720, тел. 021/487-44-11, Е-mail: vuk.radojevic@vojvodina.gov.rs

Помоћник:

Мирослав Дуњић, моб. 062/221-021, тел.021/488-16-46, Е-mail: miroslav.dunjic@vojvodina.gov.rs

I-3.2. Главни руководиоци одбране од поплава по водним подручјима и њихови заменици

„МОРАВА”	<p>ЈВП „Србијаводе”, Булевар уметности бр 2а, Београд тел. 011/311-94-00, 311-94-02, 201-33-82, Е-mail: odbrana@srbijavode.rs, WEB sajt: www.srbijavode.com ГЛАВНИ РУКОВОДИЛАЦ ОДБРАНЕ ОД ПОПЛАВА: Горан Пузовић, моб.064/840-40-07, Е-mail: goran.puzovic@srbijavode.rs Заменик за спољне воде и загушење ледом:</p>
----------	-------------------------------------------------------------------------------------------------------------------------------------------------------------------------------------------------------------------------------------------------------------------------------------------------------------------------------------------------------------------------------------------------------------------------------------------------------------------------------

	Звонимир Коцић, моб. 064/840-40-03, Е-mail: zvonimir.kocic@srbijavode.rs Заменик за унутрашње воде: Милош Радовановић, моб. 064/840-40-71, Е-mail: milos.radovanovic@srbijavode.rs			
„МОРАВА”	ЈВП „СРБИЈАВОДЕ” ВПЦ „МОРАВА”, Трг краља Александра бр. 2, Ниш тел. 018/425-81-85, факс 018/451-38-20, Е-mail: vpcmorava@srbijavode.rs РУКОВОДИЛАЦ ОДБРАНЕ ОД ПОПЛАВА НА ВОДНОМ ПОДРУЧЈУ: Бранко Кујунџић, моб. 064/840-41-08 Е-mail: branko.kujundzic@srbijavode.rs ЗАМЕНИК РУКОВОДИОЦА НА ВОДНОМ ПОДРУЧЈУ: Зоран Станковић, моб. 064/840-40-83, Е-mail: zstankovic@srbijavode.rs			
		Ј.Морава – Алексинац	М.8. - М.8.1. обј.2 - 9., М.8.2, М.8.3. М.10. - М.10.1.	
„МОРАВА”	ЈВП „СРБИЈАВОДЕ”, Булевар уметности бр. 2а, Нови Београд, тел. 011/311-94-00, 311-94-02, 201-33-82, Е-mail: odbrana@srbijavode.rs , WEB sajt: www.srbijavode.com РУКОВОДИЛАЦ: Бранко Кујунџић, моб.064/840-41-08 Е-mail: branko.kujundzic@srbijavode.rs ЗАМЕНИК: Зоран Станковић, моб. 064/840-40-83, Е-mail: zstankovic@srbijavode.rs	„ЈУЖНА МОРАВА”	Ј. Морава – Алексинац	ЈМ 1. – ЈМ 4.

I-3.3. Републичка организација надлежна за хидрометеоролошке послове

РЕПУБЛИЧКИ ХИДРОМЕТЕОРОЛОШКИ ЗАВОД СРБИЈЕ, Кнеза Вишеслава 66, Београд Е-mail: srhydra@hidmet.gov.rs , office@hidmet.gov.rs , WEB sajt: www.hidmet.gov.rs тел. 011/305-08-99, 254-33-72, факс 011/254-27-46, Дежурни оперативни телефон: 064/838-52-58 РУКОВОДИЛАЦ ЗА ХИДРОЛОШКЕ ПРОГНОЗЕ: Дејан Владиковић, моб. 064/838-51-65, тел. 011/305-09-00, 254-33-72, факс 011/254-27-46, Е-mail: dejan.vladikovic@hidmet.gov.rs ЗАМЕНИК: Јелена Јеринић, моб. 064/838-52-77, тел. 011/305-09-00, 305-09-04, факс 011/254-27-46, Е-mail: jelena.jerinic@hidmet.gov.rs ПЕРМАНЕНТНЕ СЛУЖБЕ РЕПУБЛИЧКОГ ХИДРОМЕТЕОРОЛОШКОГ ЗАВОДА, ОДЕЉЕЊЕ ЗА МЕТЕОРОЛОШКО БДЕЊЕ: ОДСЕК ЗА ПРОГНОЗУ ВРЕМЕНА: тел. 011/305-09-68 ОДСЕК ЗА НАЈАВЕ И УПОЗОРЕЊА: тел. 011/254-21-84

I-3.4. Друга правна лица задужена за спровођење одбране од поплава

МИНИСТАРСТВО УНУТРАШЊИХ ПОСЛОВА, СЕКТОР ЗА ВАНРЕДНЕ СИТУАЦИЈЕ Управа за ватрогасно спасилачке јединице и цивилну заштиту Горан Николић, моб.064/892-12-56, Е-mail: goran.nikolic@mup.gov.rs

Саша Ранчић, моб. 064/892-03-01, E-mail: sasa.rancic@mup.gov.rs
Влада Племић, моб.064/892-55-28, E-mail: vlado.plemic@mup.gov.rs
Братислав Ранчић,моб.064/892-93-38, E-mail:bratislav.rancic@mup.gov.rs
Бојана Икодиновић, моб. 064/892-71-09, E-mail: bojana.ikodinovic@mup.gov.rs
Ненад Пауновић, моб.064/892-92-65, E-mail: .nenad.paunovic@mup.gov.rs

Управа за управљање ризиком

Живко Бабовић, моб. 064/892-94-50, E-mail: zivko.babovic@mup.gov.rs
Јелена Јашовић, моб. 064/892-32-79, E-mail: jelena.jasovic@mup.gov.rs
Властимир Вуликић, моб. 064/892-97-38, E-mail:vlastimir.vulikic@mup.gov.rs
Горан Стојановић, моб. 064/892-86-19, E-mail: upravljanjerizikomsvs@mup.gov.rs

Национални центар 112
моб. 064/892-96-68, 064/854-39-68, -тел. 011/228-29-33, 228-29-27, 228-29-10, 228-92-08, тел./ факс
011/228-29-28,
E-mail: nacionalnicentar112.svs@mup.gov.rs

МИНИСТАРСТВО УНУТРАШЊИХ ПОСЛОВА, ДИРЕКЦИЈА ПОЛИЦИЈЕ
Дејан Пештерац, моб.064/892-10-99, тел.011/274-07-63, E-mail:dejan.pesterac@mup.gov.rs

МИНИСТАРСТВО УНУТРАШЊИХ ПОСЛОВА, УПРАВА ГРАНИЧНЕ ПОЛИЦИЈЕ

Дежурна служба Регионалног центра граничне полиције према Републици Хрватској: тел. 021/488-53-59, факс 021/524-956
Руководилац: Драган Стефановић, моб. 064/892-72-55, тел. 021/661-72-04
Заменик: Миле Лукић, моб. 064/892-06-91

ЗА ОБЕЗБЕЂЕЊЕ ЛЕДОЛОМАЦА

ЈП „ЕЛЕКТРОПРИВРЕДА СРБИЈЕ“ БЕОГРАД, ОГРАНАК ХЕ „ЂЕРДАП“ Трг краља Петра бр. 1, Кладово – на Дунаву у зони акумулација у складу са Законом о потврђивању између Савезне владе и Савезне Републике Југославије и Владе Румуније о експлоатацији и одржавању ХЕ и пловидбених система „Ђердап I“ и „Ђердап II“, са прилозима («Сл.лист СРЈ»-Међународни уговори, бр.7/98).

На сектору Дунава од км 1333 до км 1433 – ледоломци из Републике Мађарске у складу са закључцима трилатералног састанка централних и локалних органа за везу Србије, Мађарске и Хрватске. За обезбеђење техничког особља за ледоломце задужено је „Дунав и Тиса“ д.о.о. Сомбор, XII војвођанске ударне бригаде бр. 28, Сомбор, вршилац дужности директора: Борис Буловић, тел. 064/203-69-81 тел.025/463-499, E-mail: dutis@mts.rs, dutists@mts.rs

ЗА МИНИРАЊЕ ЛЕДА

ГЕНЕРАЛШТАБ ВОЈСКЕ СРБИЈЕ, УПРАВА ЗА ОПЕРАТИВНЕ ПОСЛОВЕ:

Руководилац: Миодраг Костић, моб. 065/216-55-87, тел. 011/206-31-12, E-mail: miodrag.kostic@vs.rs
Заменик: Дејан Кузмановски, моб. 064/126-33-40, тел. 021/483-54-27

Институт за водопривреду „Јарослав Черни“ а.д., ул. Јарослава Черног бр. 80, Београд,тел. 011/390-64-77, 390-64-61, факс 011/390-79-55;
Војислав Антонић, моб. 063/214-736, E-mail:vojislav.antonc@jcerni.rs,

ЗА ХИТНЕ ИСТРАЖНЕ РАДОВЕ И АНАЛИЗЕ (ЕКСПЕРТИЗЕ ПОПЛАВНИХ ДОГАЂАЈА, ХИДРОЛОШКЕ, ХИДРАУЛИЧНЕ, ХИДРОДИНАМИЧКЕ, ФИЛТРАЦИОНЕ И СТАТИЧКЕ АНАЛИЗЕ, АНАЛИЗЕ ОПТЕРЕЂЕЊА ЗАШТИТИНИХ ВОДНИХ ОБЈЕКТА, РЕШЕЊА ХИТНИХ РАДОВА ЗА ОТКЛАЊАЊЕ ШТЕТНИХ ПОСЛЕДИЦА ПОПЛАВНОГ ТАЛАСА И РЕШЕЊА ЗА УНАПРЕЂЕЊЕ ЗАШТИТЕ ОД ПОПЛАВА):

Институт за водопривреду „Јарослав Черни“ а.д., ул. Јарослава Черног бр. 80, Београд, тел. 011/390-64-77, 390-64-61, факс 011/390-79-55

I-3.5. Лица задужена за евидентирање података о поплавним догађајима на водама I реда и системима за одводњавање у јавној својини

„МОРАВА”	<p>ЈВП „СРБИЈАВОДЕ”, Булевар уметности бр. 2а, Београд, тел. 011/311-94-00, 311-94-02, 201-33-82, E-mail: odbrana@srbijavode.rs, WEB sajt: www.srbijavode.com</p> <p>ЗА СПОЉНЕ ВОДЕ: Ивана Спасић, моб. 064/840-48-04, 011/201-33-59, E-mail: ivana.spasic@srbijavode.rs За водно подручје „Морава” и „Ибар и Лепенац” и “Бели Дрим”: Снежана Игњатовић, моб. 064/840-40-87, E-mail: snezana.ignjatovic@srbijavode.rs ВПЦ „Морава”, Ниш, тел. 018/425-81-85, факс 018/451-38-20, E-mail: vpcmorava@srbijavode.rs</p> <p>ЗА УНУТРАШЊЕ ВОДЕ: Зоран Вучковић, моб. 064/840-41-17, 011/201-81-39, факс 011/311-29-27, E-mail: zoran.vuckovic@srbijavode.rs, ВПЦ „Сава-Дунав”, Београд, тел. 011/214-31-40, 201-81-13, факс 011/311-29-27, E-mail: vpcsava@srbijavode.rs</p>
----------	------------------------------------------------------------------------------------------------------------------------------------------------------------------------------------------------------------------------------------------------------------------------------------------------------------------------------------------------------------------------------------------------------------------------------------------------------------------------------------------------------------------------------------------------------------------------------------------------------------------------------------------------------------------------------------------------------------------------------------------------------------------------------------------------------------------------------------------------------------------------------------------------------------------------------------------------------------------------------------------------------------------------------------------------------------------------------------------------------------------------------------------

I-3.6. Правно лице надлежно за организовање и спровођење одбране од поплава, руководилац одбране од поплава на водном подручју, његов заменик и помоћник, секторски руководилац одбране од поплава и његов заменик

Водна јединица:	„ЈУЖНА МОРАВА – АЛЕКСИНАЦ”
Воде I реда: Сектор – деонице: Дужина објекта: Бране:	Јужна Морава, Крајковачка река, Рујишка река, Моравица, Трнавска, Топоничка река М.8. – М.8.1. објекти М.8.1.2. – М.8.1.9.; М.8.2.; М.8.3.; М.10. – М.10.1. објекат М.10.1.1. 83,60km „Бован”, „Крајковац”

I-3.7. Системи за заштиту од поплава - сектори, деонице, заштитни водни објекти, штићена поплавна подручја и критеријуми за проглашење редовне и ванредне одбране од поплава од спољних вода и загушења ледом

Општина Мерошина обухваћена је сектором М.10. Прокупље - Лесковац - Власотинце, деоницом М.10.1.

Шематске ознаке сектори, деонице, заштитни водни објекти, штићена поплавна подручја и критеријуми за проглашење редовне и ванредне одбране од поплава од спољних вода и загушења ледом дате су у доњој табели.

I-3.8. Сектори и деонице водотокова I реда где одбрану спроводи Јавно водопривредно предузеће

Оперативни планом одбране од поплава под називом деонице М.10. обухваћена је река Јужна Морава, са притоком Крајковачком реком, Југбогдановачка (Девчанска река).

У нерегулисаним водотоковима, воде I реда, при наиласку великих вода може доћи до изливања из корита и плављења приобалног пољопривредног земљишта, економских дворишта и грађевинских објеката.

ЈУГБОГДАНОВАЧКА РЕКА

Девчанска река извире на јужној падини Малог Јастрепца изнад села Девча, тече працем југоистока према Топлици. На изласку из села Доња Девча са десне стране прима као притоку Кореначку реку. Тече кроз села Дешилово, Арбанасце, Југбогдановац, Злокућане, Костадиновац, Горња Расовача, Доња Расовача и Бучић.

Уласком у КО Југбогдановац Девчанска река мења име у Југбогдановачку реку. Такође је важно рећи да од Бучића до Орљана река тече кроз територију општине Дољевац. Југбогдановачка река се улива у реку Топлицу код Орљана.

Девчанска река је бујичног карактера; да би се као Југбогдановачка умирила али и она у време великих киша плави одређене површине.

У току 2012. године уређене су обале око мостова у Бучићу, Доњој и Горњој Расовачи. Тако да је смањена могућност плављена.

Током 2019. године рађено је на уређењу речног корита у местима Бучић и донња Расовача, тако да је смањена могућност плављења и изливања.

II ТЕХНИЧКИ ДЕО

II-1. ВОДОТОЦИ II РЕДА ОД ЗНАЧАЈА ЗА ОДБРАНУ ОД ПОПЛАВА

Одредбама Закона о водама („Сл. гласник РС" бр. 30/10,93/12,101/16,95/18 и 95/18-др. закон) извршена је подела површинских вода према значају које имају за управљање водама на воде I реда и воде II реда на основу утврђених критеријума:

- положаја водотока у односу на државну границу,
- величине и карактеристике слива
- карактеристике водотока са аспекта коришћења вода, заштите вода и заштите од вода.

Одлуком Владе Републике Србије од 04. новембра 2010. године утврђен је попис природних и вештачких водотока који су категорисани као водотоци, односно воде I реда. Сви остали водотоци који нису обухваћени Одлуком о попису вода I реда сматрају се као водотоци - воде II реда.

Одбрану од поплава организује и спроводи на водама I реда у јавној својини Јавно водопривредно предузеће (у овом случају ЈВП „Србијаводе"), а на водама II реда јединица локалне самоуправе (у овом случају општина Мерошина), у складу са Општим планом за одбрану од поплава и Републичким оперативним планом за одбрану од поплава.

Обзиром да је законском регулативом извршена подела и надлежност у погледу организовања и спровођења одбране од поплава на Републику Србију и јединице локалне самоуправе у складу са Одлуком о попису вода I реда на територији општине Мерошина, са Оперативним планом у смислу организовања и спровођења одбране од поплава, биће обухваћени само водотоци II реда.

Овим планом обухватају се следећи водотоци II реда који су од значаја за одбрану од поплава:

1. Девчанска река
2. Кореначка река
3. Дудулајска река
4. Азбресничка река
5. Александровачки поток
6. Лепајски поток
7. Сибовачки поток

ДЕВЧАНСКА РЕКА

Девчанска река извире на јужној падини Малог Јастрепца изнад села Девча, тече працем југоистока према Топлици. На изласку из села Доња Девча са десне стране прима као притоку Кореначку реку. Тече кроз села Дешилово, Арбанасце, Југбогдановац.

КОРЕНАЧКА РЕКА

Кореначка река извире на јужним падинама Малог Јастрепца изнад Костенице. Тече на северо-исток пресеца пут Прокупље-Гребац-Вукања и ко Клисуричког гробља улази на територију Општине Мерошина односно КО Девча. Кроз Девчански атар тече до моста на изласку из села Доња Девча где се улива у Девчанску реку. Водоток Кореначке реке при великим падавинама и наглом топљењу снега са Јастрепца плави одређене површине у Девчи.

ДУДУЛАЈСКА РЕКА

Дудулајска река извире на југоисточној падини Малог Јастрепца. Тече у правцу југо-истока, пролази кроз село Дудулајце, на изласку из села скреће на исток кроз поље. На изласку из атара Дудулајца са леве стране прима као притоку. Студени поток на делу јужно од Сечанске цркве, наставља кроз атар села Сечаница и Лалинац да би се улила у Јужну Мораву.

Водоток Дудулајске реке је бујичног карактера у делу проласка кроз село док кроз поље не чини велике проблеме пољопривреди.

АЗБРЕСНИЧКА РЕКА

Азбресничка - Бресничка река настаје од потока Каповац који извире на Јужним падинама Малог Јастрепца и потока Јаруга. Ова два потока се спајају у Азбресничком пољу.

Поток Каповац је бујичног карактера у време наглог топљења снега и јаких падавина и чини одређене проблеме проласком кроз село док у делу од изласка из села разлива се ливадама и нема сталан ток.

Азбресничка река улази у сталан ток тек кад се споји са потоком Јаруга, одатле тече на југо-исток пољем, пролази кроз Мраморски поток, Александрово, Градиште и Балајнац, улива се у Крајковачку реку на изласку из Балајнца.

АЛЕКСАНДРОВАЧКИ ПОТОК

Александровачки поток је Азбресничка река која мења име на уласку у атар села Александрова и наставља да тече кроз Александрово, Градиште, Балајнац до улива у Крајковачку реку.

Александровачки поток у време јаких падавина ствара проблеме у Александрову на делу код моста на путу Ниш-Мерошина и кроз село као и кроз село Балајнац. Корито је кроз село сужено растињем и одређеним насапавањем - проширењем приватних плачева.

ЛЕПАЈСКИ ПОТОК

Лепажски поток настаје од извора познат као Лековити кладенац и Хајдучки кладенац, на ободу јужних падина Малог Јастрепца источно од села Чубура. Тече на југоисток кроз атар села Кованлук, Лепаја и Баличевац, да би се изнад Мерошине улио у Крајковачку реку.

У време топљења снега и јаких киша Лепажски поток плави део између Лепаје и Баличевца и на уским грлима код мостова у Лепаји, као и одређене површине Баличевачког атара око улива у Крајковачку реку. У летњим месецима остаје без воде.

СИБОВАЧКИ ПОТОК

Сибовачки поток настаје на јужној падини Малог Јастрепца у реону манастира Свети Јован изнад села Сивоац.

Тече на југ кроз Сивоац и поље јужно од Сивовца, пресеца пут Мерошина - Мали Јастребац и улива се у Крајковачку реку.

Бујичног је карактера и ствара проблеме на изласку из Сивовца јер је корито зарашћено и заузето од стране власника суседних парцала као и на уском грлу на пропусту на путу Крајковац - Сивоац. Плави парцеле у даљем току. Нема сталну воду, а у летњим и јесењим месецима остаје без воде.

II - 2. ПРОЦЕНА УГРОЖЕНОСТИ ОД ПОПЛАВА

Табела:

Водоток	Угроженост насеља		Угроженост становништва		Угроженост саобраћајница				Угроженост осталих објеката инфраструктуре			Угроженост пољопривредног земљишта		
	Број објеката	Број привредних објеката	Број домаћинства	Број становника	Локални путеви (км)	Регионални путеви (км)	Магистрални путеви	Железничка пруга (км)	Водоводна објеката/ дуж.	Водоводна објеката/ дуж. мреже у	Водоводна објеката/ дуж. мреже у	У зони насеља	Изван зоне насеља (ха)	Укупно(ха)
1	2	3	4	5	6	7	8	9	10	11	12	13	14	15
Девчанска река	75	-	58	220	1,0	0,1	-	-	-	-	-	20	34	54

Кореначка река	3	-	3	10	0,2	-	-	-	-	-	-	2	3	5
Дудулајска река	7	-	5	20	0,1	-	-	-	-	-	-	2	4	6
Азбресничка река	16	-	10	35	0,1	-	-	-	-	-	-	3	5	8
Лепајски поток	15	-	12	50	0,2	-	-	-	-	-	-	5	10	15
Сибовачки поток	6	-	5	20	0,3	-	-	-	-	-	-	2	6	8
Александровачки поток	10	-	10	35	0,2	-	-	-	-	-	-	6	10	16

На основу рељефних, геолошко педолошких, хидролошких, ерозивних и климатских карактеристика општине Мерошина као и података ранијих штетних дејства поплава процењује се да би појава већих вода на водотоцима општина Мерошина угрозила имовину људи и објеката:

Велике воде **Кореначке реке** угрожавају мост на улаз у село Доња Девча, пут у том делу Дешилово - Девча и имовину и објекте физичких лица.

ПРИЛОГ 1 И 2

Велике бујичне воде **Дудулајске реке** угрожавају мали мост на путу Дудулајце - Сечаница. Део пута као и објекте и имовину физичких лица уз водоток.

Сибовачки поток је у горњем току са великим сливним подручјем изузетно бујичног карактера те кроз село Сивоац представља претњу у пропусту на путу Крајковац - Сивоац, делу пута у зони пропуста, имовину и објектима у Сивовцу, пољопривредном земљишту таложећи песак и муљ. Поток се такође излива и преко пута Мерошина - Јастребац.

ПРИЛОГ 3

Лепајски поток код већих бујичних вода угрожава мале мостове на истом, део пута у Лепаји као и објекте и имовину кроз село и ливаде и њиве изнад Баличевца. Носећи песак из горњег тока Лепајски поток на једном делу у Лепаји таложи исти, те се тиме повећава опасност од поплава.

ПРИЛОГ 4

Азбресничка река великим водама угрожава мост на путу Азбресница - Дудулајце, део пута у зони моста као и објекте и имовину током кроз село а у даљем току на изласку из села плави ливаде и баште носећи муљ и песак на исте.

Александровачки поток при великим водама угрожава имовину у Александрову и Балајнцу као и пољопривредно земљиште и пластенике у Градишту и Балајнцу и мале мостове на истом и делове локалних и пољских путева код мостова.

ПРИЛОГ 5 И ПРИЛОГ 6

Обилне кишне падавине на територији општине Мерошина не би изазвале клизишта јер иста не постоје, али би нанеле штету путној инфраструктури, објектима и пољопривредном земљишту.

ЗАКЉУЧЦИ О УГРОЖЕНОСТИ ОД ПОПЛАВА НА ТЕРИТОРИЈИ ОПШТИНЕ МЕРОШИНА

1. Процена угрожености од поплава је урађена на основу података за стогодишње воде и указује да је опасност од поплава на територији општине Мерошина а да се нарочито испољава у време дугих и обилних киша, при јаким пљусковима код наглог отапања снега и при ерозивним процесима у приобаљу река.

2. Сви водотоци општине Мерошина имају претежно бујични карактер, хидролошког режима, поплаве на њима имају изразито бујичне карактеристике, брзу појаву и разорне ефекте.

3. Уобичајени приступ у одбрани од великих вода са увођењем степена редовне и ванредне одбране није могуће приметити код водотока са бујичним режимом па се код њих морају приметити превентивне мере заштите, које треба да обухватају просторно целину водотока, приобаља и слива.

4. Време од уочавања кишних облака до појаве максималног протицаја траје најчешће до неколико сати што представља довољно времена да се изврши обавештавање грађана о претстојећој опасности која може да угрози њихово здравље, животе и имовину.

5. Одбрану од поплава за водотоке првог реда на територији општине на којима постоје објекти за заштиту од штетног дејства воде, као и одржавања акумулација,спроводе ЈВП „Србијаводе“, ВПЦ „Морава“.

6. Одбрану од поплава на водотоцима другог реда без обзира да ли постоје или не постоје објекти за заштиту од штетног дејства воде у надлежности је локалне самоуправе, односно општине Меровина.

Локална самоуправа израђује и доноси Локални оперативни план одбране од поплава за воде другог реда. Планове одбране од поплава доносе и предузећа и др. правна лица чија имовина може бити угрожена.

7. У циљу спречавања настајања поплава и умањења штетних последица на нерегулисаним водотоцима, неопходно је у потпуности реализовати превентивне мере заштите у овој процени.

8. Носиоци активности спровођења оперативних мера одбране од поплава у складу са Републичким оперативним планом за одбрану од поплава су ЈВП „Србијаводе“ - ВПЦ „Морава“ и организационе јединице РХМЗ према општем и оперативном плану.

9. У случају настанка великих катастрофалних поплава које могу угрозити становништво и материјална добра, Окружни штаб за ванредне ситуације у сарадњи са одговарајућим органима локалне самоуправе непосредно учествују у организовању и спровођењу мера и активности на одбрани од поплава ангажовању снага и средстава ЦЗ.

10. Служба ОиО са својим елементима обезбедиће благовремено откривање опасности, праћења и обавештавања надлежних органа, организација команди Војске Србије и становништву. У случају непосредног угрожавања становништва обезбедиће обавештавање и узбуњивање на угроженом подручју.

11. Плановима одбране од поплаве треба предвидети могућности ангажовања снага и средстава команде гарнизона Војске Србије у Нишу на пружању помоћи угроженом и настрадалом становништву. У случају катастрофалних поплава планирати мобилизацију радних људи и грађана, такође је потребно планирати ангажовање покретних средстава (грађевинске механизације, агрегата, пумпи, моторних возила и др.) у васништву правних и физичких лица у активностима заштите и спасавања становништва.

12. Руководиће и координацију ангажованих снага и средстава на подручју општине Меровина у добрани од поплава вршиће Штаб за ванредне ситуације општине Меровина који је образован Одлуком Скупштине општине Меровина.

II - 3. ПРЕВЕНТИВНЕ МЕРЕ ЗАШТИТЕ ОД ПОПЛАВА

1. Кроз израду и усвајање просторних планова надлежних органа локалне самоуправе, обезбедити да се у наведене планове уграде сви захтеви заштите од поплава.

2. Изградња система канала за одводњавање воде и њихово одржавање.

3. Израда недостајућих одбрамбених насипа, обалоутврда и одржавање постојећих.

4. Пре изградње мостова и пропуста, исти градити са већом пропусном моћи воде.

5. Предузети мере чишћења речних корита, канала и јаруга.

6. Организација система јавног узбуњивања на већим водотоковима и високим бранама ради благовременог обавештавања о опасностима од поплава и спровођења евакуације.

7. Оспособљавање становништва за заштиту и спасавање од поплава кроз личну и узајамну заштиту.

8. Оспособљавање јединица цивилне заштите.

9. Оспособљавање штабова цивилне заштите за руковођење акцијама заштите и спасавања од поплава.

10. Кроз практичне вежбе организованих снага цивилне одбране увежбати радње и поступке из области заштите спасавања од поплава.

ПРЕДМЕР И ПРЕДРАЧУН ПРЕВЕНТИВНИХ РАДОВА

За спровођење одбране од поплава на територији општине Меровина за воде II реда за 2020. годину.

А. ИНТЕРВЕНТО ОДРЖАВАЊЕ

Ред. Број	Опис позиције	Јед. мере	количина	цена	укупно
1.	Интервентно чишћење водотокова река II реда од растиња и отпада грађевинским машинама и одвоз на депонију	радни сат	300	6.200,00	1.860.000,00

			Укупно :	1.860.000,00
			ПДВ 10%:	186.000,00
			Свега са ПДВ-ом:	2.046.000,00

Б. РЕДОВНО ОДРЖАВАЊЕ

Ред. Број	Опис позиције	Јед. мере	количина	цена	укупно
1.	Сибовачки поток	радни сат	280	6.200,00	1.736.000,00
				Укупно :	1.736.000,00
				ПДВ 10%:	173.600,00
				Свега са ПДВ-ом:	1.909.600,00

А+Б	УКУПНО ИНТЕРВЕНТО И РЕДОВНО ОДРЖАВАЊЕ СА ПДВ-ом: 3.955.600,00	дин
------------	----------------------------------------------------------------------	------------

III ОПЕРАТИВНИ ДЕО**III-1. КРИТЕРИЈУМИ ЗА ПРОГЛАШАВАЊЕ ОДБРАНЕ ОД ПОПЛАВА**

Цела територија општине Мeroшина, према датом попису водотокова, нема услова за обележавање водомерних места за праћење редовне и ванредне одбране од поплава, а поред тога сви водотокови II реда су бујичног типа те не постоји услов за праћење пораста или опадања њиховог водостаја.

III-2. ОПЕРАТИВНЕ МЕРЕ ЗАШТИТЕ ОД ПОПЛАВА**ПОТРЕБЕ И МОГУЋНОСТИ ЗА ОРГАНИЗОВАЊЕ И СРОВОЂЕЊЕ МЕРА ЗАШТИТА ОД ПОПЛАВА**

Процена угрожености општине Мeroшина има изузетно значајно место и чини основу превентивне и потребне заштите од свих врста опасности. То показује да општини Мeroшина постоје могућности и изузетна потреба за организовањем, припремањем и спровођењем првенствено превентивних мера заштите у циљу спречавања и јављања поплава, а затим оперативних мера и поступака којим се спроводе непосредне припреме за учешће у заштити и обезбеђује учешће снага и средстава у циљу ублажавања и отклањања непосредних последица насталих услед поплава.

Оперативне мере заштите спасавања од поплава

1. Праћење водостаја и процана угрожености од поплава.
2. Увођење сталног дежурства у ШВСО.
3. Активирање оперативних веза на подручју угроженом од поплава.
4. Ангажовање водопривредних ораганизација за одбрану од поплава у складу са утврђеним плановима.
5. Обустављање и ограничавање саобраћаја на комуникацијама на подручју угроженим од поплава.
6. Снижавање ниво воде у хидроакумулацијама изнад бране до коте која одговара тз. „Безбедној коти“.
7. Учествовање радних људи и грађана на одбрани од поплава,
8. Ангажовање на одбрани од поплава предузећа која располажу покретним средствима неопходним у изради насипа, просека, и др. радова битних за одбрану од поплава.
9. Ангажовање специјализованих јединица ЦЗ за спасавање на води и под водом.
10. Ангажовање осталих јединица ЦЗ на заштити и спасавању становништва и материјалних добара од поплаве.
11. Ангажовање јединица Војске Србије на пружању помоћи угроженом и настадалом становништву.
13. Евакуација становништва и материјалних добара из подручја угроженог поплавом.
13. Збрињавање угроженог и пострадалиг становништва.
14. Снабдевање здравом пијаћом водом подручја угрожена од поплава.
15. Организација и спровођење санације терена и објеката на подручју захваћеног поплавом.
16. Информисање и едукација јавности.

III-3. РУКОВОЂЕЊЕ ОДБРАНОМ ОД ПОПЛАВА

За руковођење одбраном од поплава на водама I реда на територији општине Мерошина, Републичким оперативним планом одбране од поплава утврђеним Наредбом Министарства пољопривреде, шумарства и водопривреде, задужено је ЈВП „Србијаводе“ Београд, ВПЦ „Морава“ Ниш са главним руководиоцем одбране од поплава, руководиоцем на водном подручју, помоћницима руководиоца на водном подручју, помоћницима руководиоца на водном подручју за бране, секторским, деоничарским руководиоцима и чуварима насипа за одбрану од поплава.

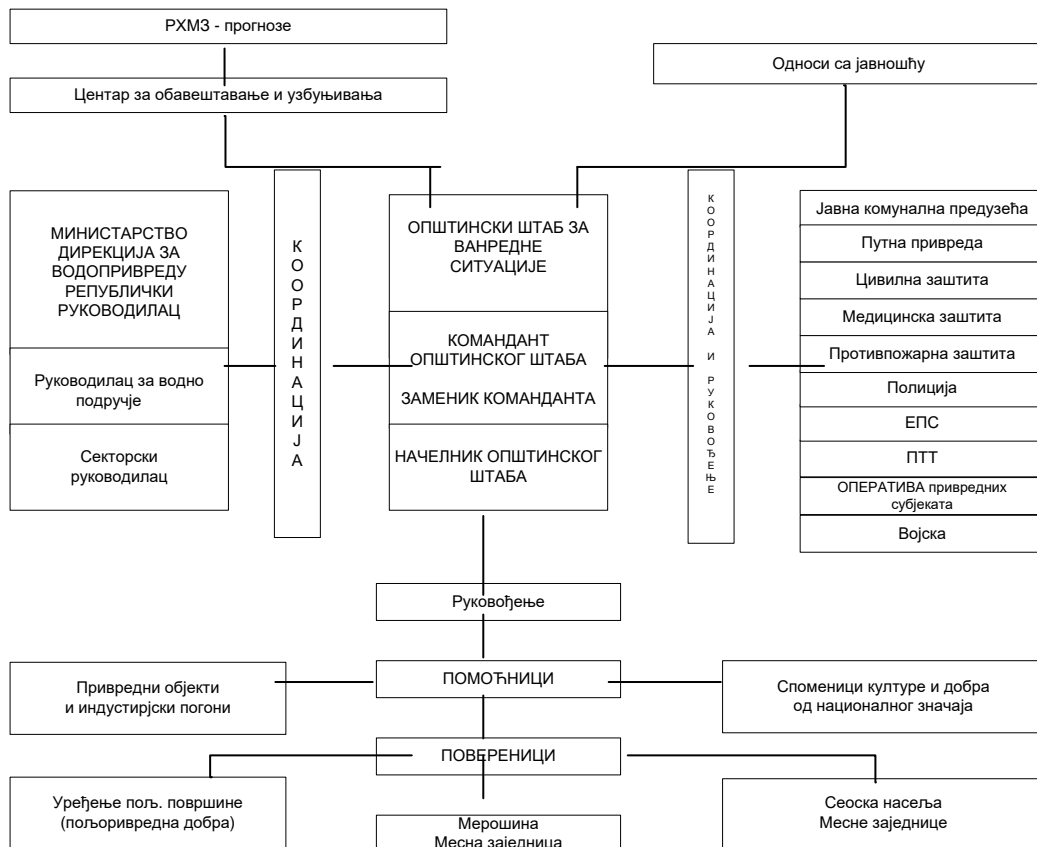
За руковођењем заштитом од свих врста елементарних и других вечих непогода, на нивоу општине Мерошина, Одлуком Штаба за ванредне ситуације општине Мерошина образован је Оперативни тим за елементарне и др. веће непогоде. Командант штаба је Председник општине Мерошина, а у састав Штаба ушли су и директори јавних комуналних предузећа и редовних служби и делатности.

Руковођење и координацију ангажованих снага и средстава на подручју општине Мерошина у одбрани од поплава вршиће Оперативни тим за заштиту од елементарних и других непогода.

За потребе организовања, припремања и руковођења цивилном заштитом у заштити спасавања од свих опасности у миру и рату образован је Општински штаб ЦЗ као оперативни стручни орган за територију општине Мерошина.

За потребе руковођења акцијама заштите и спасавања у МЗ, стамбеним зградама, предузећима и др. организацијама установљени су повереници ЦЗ и истима биће уручена решења. Посебно су одговорни за одржавање и спровођење личне и узајамне заштите, која код одбране од поплава може да представља одлучујући део снага за реализацију неких оперативних мера заштите.

ШЕМА РУКОВОЂЕЊА И КООРДИНАЦИЈЕ СА СУБЈЕКТИМА ОДБРАНЕ ОД ПОПЛАВА



III-4. ЗАДАЦИ, ОДГОВОРНОСТ И КООРДИНАЦИЈА СУБЈЕКТА РУКОВОЂЕЊА У ОДБРАНИ ОД ПОПЛАВА

За сваки слив у зависности од величине и природних карактеристика постоји одређени праг падавина који условљава појаву великих вода на водотоцима. Поменути праг може се дефинисати помоћу три параметра: висина падавина, мерење, прикупљање, обраду, анализу и издавање

хидрометеоролошких података, информација и прогноза, па стога РХМЗ представља основицу целог система за обавештавање у фазама припреме за спровођење одбране од поплаве.

РХМЗ прикупља и обрађује податке: ниво воде, метеоролошке величине (падавине, температура и друго), радарска осматрања и др.

Центар за обавештавање и узбуњивање је трансмисија преко које се даље прослеђују све информације које доставља РХМЗ а односе се на појаве бујичних падавина. Све информације добијене од РХМЗ прослеђују се Штабовима на свим нивоима (национални, покрајински, окружни, градски и општински).

Све осмотрене промене битне за настанак, ток и одбрану од поплава Центар за обавештавање и узбуњивање прослеђује штабовима. За одбрану од бујичних поплава битни су подаци о наиласку и месту падања јаког прљуска, наглом топљењу снега, као и рушењу мостова и саобраћаница услед бујица и њима покренутих клизишта.

Активност виталних система и континуитет у раду (медицинска служба, заштита од пожара, полиција и др.) је врло битна за све време трајања поплава, због чега је првенствено неопходно обезбедити ове институције од плављења. У оквиру одбране од поплава морају се благовремено предузети одређене активности на комуналној инфраструктури - електричним и водоводним инсталацијама, како би се елиминисала опасност по људске животе и ублажила материјална штета (одговорни у виталним органима унапред дефинишу где, ко и када треба да изврши прекид снабдевања и поновно укључење електричне енергије и инсталација). Одговорни за контролу саобраћаја предузеће хитне и неопходне мере како би се спречило загушење и прекид комуникација, нарочито у време евентуалне евакуације становништва из угроженог подручја. Контрола саобраћаја потребна је за време, пре и после поплава, дакле у свим фазама одбране од поплава.

Задаци команданта, заменика команданта, начелника и повереника штабова

У зависности од фазе одбране од поплава које су дефинисане у Општем плану одбране од поплава на територији општине Мерошина Командант општинског штаба за ванредне ситуације координира рад са градским и државним институцијама, односно виталним системима задуженим у одбрани од поплава.

У првој фази - припреме за одбрану од поплава Командант, општинског штаба врши следеће послове.

- Заказује и руководи седницама одговорних општинских институција за одбрану од поплава на којима се усвајају планови рада;
- Обезбеђује услове за имплементацију општинског Плана код свих општинских субјеката;
- У случају да постоји потреба врши усаглашавање општег и оперативног плана са општим планом за одбране од поплава Владе Републике Србије и оперативним планом МПШВ;
- Обезбеђује услове за рад, за интегралне и координиране активности у имплементацији оперативних планова за одбрану од поплава и организован рад у ванредним условима;
- Обезбеђује услове за реализацију програма мера и активности за информисање и едукацију јавности;
- Организује у сарадњи са другим субјектима и спроводи програм мера и активности за обезбеђење прихватних центара за прихват људи и имовине у ванредним условима;
- Прати реализацију радова у скалду са усвојеним плановима рада;
- Прима и прати информације у вези са наиласком олујних облака који му доставља Хидрометеоролошки завод;

У другој фази - ванредна одбрана од поплава, Командант општинског штаба врши следеће послове:

- Руководи радом Штаба за ванредне ситуације;
- Координира активност са задуженим за одбрану од поплава;
- Сарађује са руководством за одбрану од поплава;
- Сарађује са руководством за одбрану од поплава из националног оперативног плана;
- Сарађује са оперативним руководством за одбрану од поплава у области цивилне заштите и оперативним лицем националног центра за обавештавање и узбуњивање;
- Издаје наредбу о предузимању мера на заштити здравља људи и добара која се односе на ангажовање радне снаге, механизације и других средстава;
- Даје предлог надлежном органу за евакуацију становништва и имовине у ванредним околностима у координацији са Штабом за ванредне ситуације;

- Даје предлог за проглашење ванредне ситуације;

У трећој фази - ванредна ситуација, Командант општинског штаба обавља следеће послове

- У случају када постојечи и планирани одбрамбени систем није довољан и прети изливање воде и налет бујице тада се приступа локалном привременом надвишењу одбрамбене линије слагањем врећа пуњених песком или земљом, преко круне насипа или горњег а одбрану од поплава у фазама припрема за одбрану од поплава врши следеће послове:

- Врши непосредан увид стања на угроженом подручју у сарадњи са градским штабом и предлаже потребе мере;

- Спроводи наредбе руководиоца штаба, информиса га о стању на терену и предлаже предузимање радова и мера који изискују материјалне трошкове у току одбране као и за отклањање последица поплава;

- Организује реализацију потребних мера за неопходне и хитне радове на угроженим подручјима, по добијању сагласности руководиоца штаба;

- Води евиденције о предузетим радовима и мерама и утрошеним средствима у току одбране и отклањању последица поплава. Подноси извештај команданту штаба по завршетку одбране од поплава а обавезно и у току одбране.

Повереници врше следеће пословање у свим фазама одбране:

- Врше непосредан увид у стање на поплавленом подручју и достављају информације штабу;

- Предлаже спровођење радова и мера на свом терену у зони одбране на водотоку;

- Организује и руководи хитним радовима и мерама у свом реону;

- Извештава помоћника о предузетим мерама и води евиденцију о стању на терену, ангажованом људству, механизацији и друго;

- Спроводи евакуацију становништва и стоке на подручјима својих месних заједница заједно са штабовима.

III-5. ЕВАКУАЦИЈА СТАНОВНИШТВА УГРОЖЕНОГ ОД ПОПЛАВА

На основу добијених информација о падавима у сливу и наглوم порасту водостаја, Штаб за ванредне ситуације процењује степен опасности, активира надлежно људство, потребе мере и механизацију, а ако очекивана поплава превазилази одбрамбене капацитете проглашава ванредну ситуацију. Активирају се снаге МУП-а за одбрану и спашавање, цивилна заштита, комуналне службе, водопривреда предузећа и друго. Битно је благовремено алармирање јавности и становништва на угроженом подручју преко локалних медија, јер за кратак временски период становништво мора спремно дочекати наредбу о евакуацији - спашавању становништва и смањењу материјалних губитака. Главни кораци у операцији спашавања становништва су: идентификација простора који се евакуише, развијањем процедуре за евакуацију (правац, дестинација, време), формирање центра за пријем и привремени боравак угрожених, ургентне мере (хитна медицинска помоћ, против пожарна заштита, интервенција комуналних служби у случају прекида снабдевања водом и електричном енергијом) и повратак евакуисаног становништва по налогу Штаба.

Евакуација од поплава врши се померањем угроженог становништва, стоке и материјално техничких средстава на ближа безбедна подручја, код суседа или родбине угрожених.

У случају поплава ширих размера капацитети, у којима ће вршити смештај угрожених, су јавни објекти (сале домова месних заједница, слободне магацинске просторе, слободне стамбене објекте) и угоститељско туристичке организације које располажу са смештајним капацитетима.

Евакуација се предузима када предстоје или су наступиле опасности изазване поплавом, које угрожавају становништво, тако да је нужно да становништво ради заштите и спасавања напусти угрожену територију.

Одлуку о евакуацији доноси Председник (Командант ОШВС) на предлог Оперативног тима за одбрану од поплава на територији општине.

Евакуацију организује и планира задужени члан ОШВС.

Одлуку о евакуацији спроводи:

1) Руковођење - ОШВС - задужени члан ОШВС.

2) Регулисање саобраћаја - Саобраћајна Полиција

3) Превоз угроженог становништва - транспортно предузеће („Ниш - Експрес" Ниш).

4) Одржавање реда и заштита имовине - Полиција

5) Прихват евакуисаних грађана - Повереник ЦЗ, Школска управа и Установа за децу предшколског узраста „Полетарац" Мерошина

У складу са планом евакуације ОШВС приступа се провођењу евакуације угроженог становништва. Евакуацијом руководи задужени члан штаба за евакуацију.

Након саопштавања наредбе о евакуацији процењује се да ће 1/3 угрожених грађана сама извршити евакуацију и померање са угрожене територије (пешице или сопственим возилима) на неуgroжено подручје.

У складу са ситуацијом на терену место за прихват угроженог становништва одређује ОШВС.

Приоритет у евакуацији имају особе са инвалидитетом, болесне особе, деца, трудне жене, мајке са малом децом и старе особе.

Транспортно предузеће („Ниш - Експрес" Ниш), врши превоз угроженог становништва до места за прихват. Контролу саобраћаја, одржавање реда и заштиту имовине евакуисаних врши полиција и Војска Србије. Прихват евакуисаних врше повереници цивилне заштите и руководилац установе где се врши прихват. Одмах након прихвата врши се евидентирање и смештај.

III-6. ЗБРИЊАВАЊЕ УГРОЖЕНОГ И НАСТАДАЛОГ СТАНОВНИШТВА

Ради збрињавања угроженог и настрадалог становништва ко поплава, предузети мере за привремени смештај, исхрану, здравствену заштиту и обезбеђење других неопходних потреба становништва.

Збрињавање угрожених и настрадалих планира и организује Штаб за ванредне ситуације општине Мерошина.

Носиоци збрињавања:

- 1) Општинско веће
- 2) Цивилна заштита
- 3) Општинска организација Црвеног крста

Сарађују:

- 1) Школска управа
- 2) Дом здравља Мерошина
- 3) Центар за социјални рад
- 4) Општинска управа
- 5) ЈКП „Мерошина"
- 6) Инспекција за заштиту животне средине
- 8) Комунална инспекција
- 9) Полиција

По плану ОШВС збрињавање угроженог и настрадалог становништва извршити привременим смештајем у просторије школских и предшколских установа и др. погодних објеката, на делу територије која није угрожена поплавом.

Одмах након прихвата, тимови психолога и социјалних радника обављају разговор са евакуисаним становништвом.

За рад са децом Школска управа обезбедиће школске педагоге и психологе.

Центар за социјални рад предузеће бригу о социјално угроженим лицима.

Извршни органи локалне самоуправе обезбедиће флаширану воду и храну за евакуисане.

ЈКП " Мерошина" обезбедиће водоснабдевање у сарадњи са „Naissus" - ом из Ниша.

Дом здравља ће обезбедити здравствену заштиту евакуисаних грађана.

Инспекција заштите животне средине спроводиће мере из своје надлежности.

Комунална инспекција спроводиће мере из своје надлежности.

Полиција обезбеђује одржавање реда и заштиту евакуисаних и њихове имовине.

III-7. ПРЕГЛЕД МЕХАНИЗАЦИЈЕ И ОПРЕМЕ КОЈА СЕ АНГАЖУЈЕ У ОДБРАНИ ОД ПОПЛАВА

За потребе спровођења редовне и ванредне одбране од поплава на располагању је механизација Јавних предузећа.

Механизација је у погонској спремности и зависно од потребе може се у потпуности ангажовати.

Алат за спровођење одбране од поплава наменски опредељен не постоји. У интервенцијама се користи алат предузећа који је у свакодневној употреби.

Материјал за спровођење одбране од поплава постоји на локалним позајмиштима ризле (у селу Девча, на Облачинском језеру и селу Брест), као и на депонијама песка (на сепарацијама у Батушинцу, Балајнцу и Крушцу) који одговара намени и може се користити у случају потребе.

Системи веза радио мреже преко медија из Ниша, телефонске мреже (фиксне) општинске управе 018/4892-034, 018/4892-035 и мобилне преко чланова ШВСО.

За потребе одбране од поплава укључиће се и друге фирме и власници који поседују потребну механизацију (багере, утовариваче, моторне пумпе, тракторе, камионе и остало).

Одбрану од поплава спољних вода на водотоцима I (првог) реда и унутрашњих вода са изграђеним заштитним водопривредним објектима и системима за одводњавање обухваћеним Републичким оперативним планом за одбрану од поплава финансира Министарство пољопривреде, шумарства и водопривреде, средствима обезбеђеним у оквиру годишњих планова и програма радова које верификује Влада Републике Србије.

Како су на територији општине Мерошина водотоци Јужна Морава, Крајковачка река, водотоци I реда, припадају сектору М.10.1., одбрану од поплава на овим рекама финансира, организује и спроводи ЈВП „Србијаводе“ Београд, ВЦП „Морава“ Ниш, односно секторски руководиоца у сарадњи са Општином, односно Штабом за ванредне ситуације.

Одбрану од поплава спољних вода на водотоцима II реда и унутрашњих вода на нерегулисаним и регулисаним водотоковима финансира Локална самоуправа, средствима обезбеђеним у оквиру годишњих планова и програма радова које верификује Скупштина општине Мерошина.

Финансијска средства за покривање трошкова редовне и ванредне одбране од поплава у насељеним местима обезбеђује Скупштина општине, односно месна заједница или комунално предузеће.

Финансијска средства за покривање трошкова за време ванредног стања обезбеђује општина из својих средстава као и од средстава Републике намењених отклањању штета од елементарних непогода.

Средства за извршење овог плана обезбеђују се из средстава буџета општине.

Прецизно регулисати начин плаћања, односно поступак материјалне надокнаде за ангажовану радну снагу и материјално-техничка средства, која су коришћена у одбрани од поплава.

Предузеће задужено за одбрану од поплава мора да поседује следећи материјал и опрему за сваку од ових локација:

- џакови (јутани)	300 ком
- ашови	10 ком
- лопате	10 ком
- секире	15 ком
- тестере	30 ком
- чекићи	2 ком
- клешта	2 ком
- паљена жица	5 кг
- ексери	3 кг
- крампови	5 ком
- лампе	5 ком
- канап за вреће	3 ком
- чизме рибарске	15 пари
- чизме рибарске кратке	10 пари

За припрему спровођења Оперативног плана одбране од поплава на територији општине Мерошина за 2020. годину потребно је обезбедити следећи материјал:

Ред. Бр.	Врста материјала	Кол.	Јединица мере	Јединична цена (дин)	Свега
1.	ЏАК ЈУТАНИ	300	комад	80,00	24.000,00
2.	КАНАП ЗА ВРЕЋЕ	3	клубе	300,00	900,00
3.	АКУМ. БАТ. ЛАМПА	15	комад	1.400,00	21.000,00
4.	ЧИЗМЕ РИБАРСКЕ	15	пар	3.500,00	52.500,00
5.	ЧИЗМЕ ГУМЕНЕ	20	пар	1.200,00	24.000,00
6.	ПАЉЕНА ЖИЦА	2	кг	100,00	200,00
7.	ЕКСЕРИ РАЗНИ	5	кг	100,00	500,00
8.	ПРИРУЧНА АПОТЕКА	7	комад	1.500,00	10.500,00
9.	АШОВИ	10	комад	400,00	4.000,00
10.	ЛОПАТЕ	10	комад	400,00	4.000,00
11.	СЕКИРЕ	5	комад	2.000,00	10.000,00
12.	ТЕСТЕРЕ	5	комад	800,00	4.000,00

13.	ЧЕКИЋИ	2	комад	500,00	1.000,00
14.	КЛЕШТА	2	комад	600,00	1.200,00
15.	КРАМПОВИ	10	комад	800,00	8.000,00
16.	КАБАНИЦЕ	5	комад	2.000,00	10.000,00
СВЕГА:					175.800,00

Средства за редовне трошкове спровођења Оперативног плана од поплава на територији општине Мерошина, обезбеђују се из буџета општине, кроз превентивну заштиту, док би се су у случају настанка поплаве – ванредне ситуације, користила средства сталне буџетске резерве за санирање последица проузроковане штете. Општински штаб за ванредне ситуације спроводи активности на систему раног упозоравања и међусобне комуникације свих субјеката.

ЈКП „Мерошина“ Мерошина, тел. 018/4891-400, в.д. директор-а Милан Лазић, 063/44 58 68.

Ред. Бр.	Врста механизације	комада
1.	Путничко возило „Fiat Seicento“	1
2.	Путничко возило „Lada Niva“	2
3.	Специјално возило „FAP FF“ цистерна	1
4.	FAP 1213 Mercedes –пијаћа вода	1
5.	Теретно возило „FAP 1314“ кипер	1
6.	Теренто возило „КАМАЗ“ кипер	1
7.	Грађевинска машина „ULT - 150“ предња кашика	1
8.	Грађевинска машина „ICB 3D“ багер предња кашика +задња стрела	1
9.	Грађевинска машина „ICB 5 CX“ багер предња кашика+ задња стрела	1
10.	Грађевинска машина „Булдожер ТГ 160“	1
11.	Грађевинска машина „Багер – ICB“	1
12.	Агрегат	2
13.	Муљна пумпа (електрична)	3
14.	Моторна пумпа	1

Уколико средства, механизација и људство које поседује ЈКП „Мерошина“ нису довољни за извршавање неопходних послова и задатака, ангажоваће се људство и механизација следећих предузећа и радњи и институција:

„Дунић Транс“ ДОО - Мерошина, Динић Светислав, 063/7108651

„Ђокић коп“ – Девча, Ђокић Марко, 060/0899066

„Стојановић ГС“ - Брест, Стојановић Горан, 063/80 73 549.

У случају проглашења ванредне ситуације, ови субјекти су дужни да:

1. обезбеде сопствене објекте и опрему од директног утицаја поплавних вода,
2. одржавају саобраћајнице локалног карактера и путеве од значаја за одбрану од поплава,
3. обезбеде функционалност и заштиту објекта у ванредним ситуацијама од штетног дејства воде (редовно чишћење око мостова, канала, сливника, пропуста у склопу пута на којима се формира бујични талас).
4. обезбеде прилазе за одбрану од поплава.
5. обезбеде поуздано водоснабдевање становништва и све потребне мере заштите виталних објеката који могу бити угрожени штетним дејством воде.
6. обезбеде функционалност атмосферске и фекалне канализације у ванредним ситуацијама.
7. обезбеде поуздано функционисање сопствене оперативе и механизације у ванредним ситуацијама и са њом учествују у реализацији оперативних мера, активности и радова у свим фазама од поплаве, а у складу са шемом руковођења и координације.

III-8. ЧЛАНОВИ ШТАБА ЗА ВАНРЕДНЕ СИТУАЦИЈЕ ОПШТИНЕ МЕРОШИНА

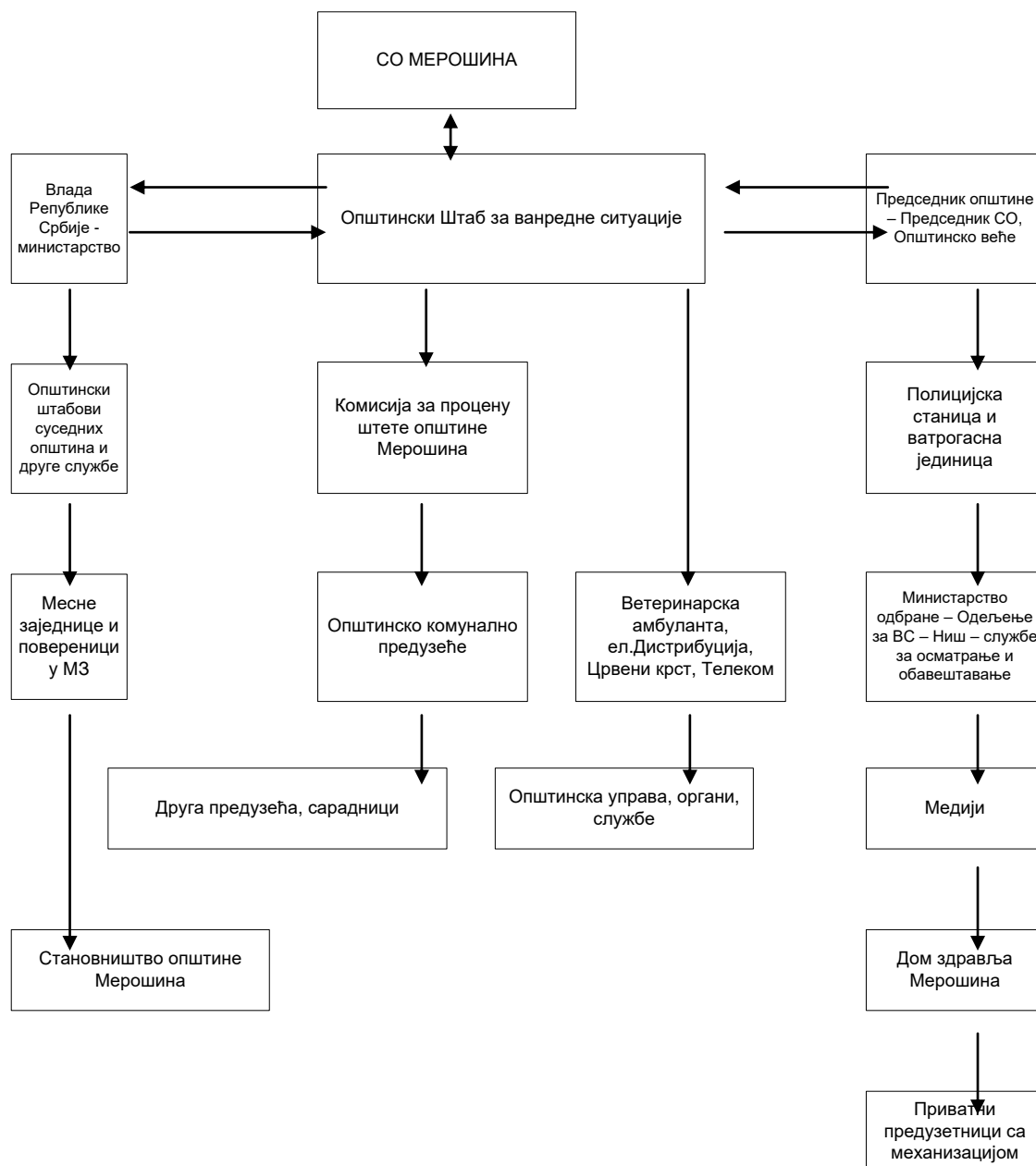
Ред. бр.	Име и презиме	Функција на радном месту	Функција у штабу	Телефон
1.	Сања Стајић	Председник општине Мерошина	командант штаба	062/488 106
2.	Емилија Петковић	Заменик председника општине	заменик команданта	062/8003364
3.	Милош Глишић	Представник организационе јединице надлежне службе	начелник штаба	063/7653027
4.	Данијела Николић	Начелник општинске управе Мерошина	члан штаба	062/88 30 700

5.	Милан Лазић	в.д. директор-а ЈКП Мерошина	члан штаба	063/445868
6.	Небојша Цветковић	Директор Дома здравља Мерошина	члан штаба	062/8814076
7.	Душица Петровић	Директор Центра за социјални рад Мерошина	члан штаба	063/344076
8.	Бобан Савић	Директор Ветеринарске станице Мерошина	члан штаба	060/300-40 24
9.	Милош Орловић	Руководилац ПД „Југоисток“ - ЕД Прокупље, пословница Мерошина	члан штаба	064/9473052
10.	Оливера Микић	Секретар основне организације Црвеног крста Мерошина	члан штаба	064/8863331
11.	Срђан Савић	Начелник полицијске станице Мерошина	члан штаба	064/2409318

III 8 .1. Лице за евидентирање података о поплавним догађајима на водама II реда у општини Мерошина

Р.бр.	Име и презиме	Број телефона	ел.пошта
1	Љубиша Сибиновић	062/8830725	stabvanrednesituacije@merosina.org.rs

Структура општинског штаба, шема руковођења и координације у одбрани од поплава



Повереници

Повереници врше следеће послове у свим фазама одбране као и у фази ванредне ситуације, односно у фази отклањања последица поплава.

1. Врши непосредан увид у стање на подручју и достављају информације помоћницима;
2. Предлажу спорвођење радова и мера на свом терену у зони одбране у току;
3. Организују и руководе хитним радовима и мерама у свом реону;
4. Извештавају помоћника о предузетим мерама и воде евиденцију о стању на терену, ангажованом људству, механизацији и др.

Табела Повереника и заменика повереника Цивилне заштите опште намене општине Мeroшина:

Праћено подручје	Име и презиме повереника и заменика повереника ЦЗ опште намене општине Мeroшина	Месна заједница	телефон
Девчанска река	Небојша Илић Николић Вукоје Стојановић Ратко Стојковић Марјан Марјановић Миролуб Јовановић Предраг Миленковић Данијел Стаменковић Милан	Девча Дешилово Арбанасце Југбогданавац Костадиновац Горња Расовача Доња Расовача Бучић	064/3179224 899-222; 062/8607122 063/8039351 062/208-140,4895-181 619-627 619-681; 063/7491089 064/1010813 063/296787
Кореначка река	Стевић Драган	Девча	899-129; 064/3700992
Дудулајска река	Миленковић Драган	Дудулајце	897-140; 064/1395130
Азбресничка река	Ђорђевић Горан	Азбресница	897-791; 064/2022979
Лепајски поток	Ивковић Александар Микић Бобан	Лепаја Баличевац	063/7490200 892-617; 069/2735140
Сибовачки поток	Митровић Горан	Крајковац	062/8040270
Александровачки поток	Јелић Никола Лазић Саша Петковић Ивица	Александрово Градиште Балајнац	285-327; 285-141 065/293-6910 060/6108099

III-9. СПИСАК ПРЕДСЕДНИКА МЕСНИХ ЗАЈЕДНИЦА

Ред. бр.	Назив месне заједнице	Име и презиме председника МЗ	Број телефона
1.	АЗБРЕСНИЦА	Аврамовић Вукашин	064/2022979; 897-791 897-645
2.	АЛЕКСАНДРОВО	Јелић Никола	285-327; 285-141 062/9700930
3.	АРБАНАСЦЕ	Стојановић Ратко	063/8039351
4.	БАЛИЧЕВАЦ	Микић Бобан	892-617; 069/2735140
5.	БАЛАЈНАЦ	Петковић Ивица	060/6108099
6.	БАТУШИНАЦ	Станковић Игор	069/750-345
7.	БИЉЕГ	Јанковић Ивана	060/0897830
8.	БРЕСТ	Ристић Томислав	064/1228021; 4892-425
9.	БУЧИЋ	Стаменковић Милан	063/296787
10.	ГОРЊА ДЕВЧА	Ђорђевић Биљана	899-037
11.	ГОРЊА РАСОВАЧА	Јовановић Предраг	063/7491089; 619-681
12.	ГРАДИШТЕ	Лазић Саша	065/2936910
13.	ДЕВЧА	Стевић Драган	061/6667814
14.	ДЕШИЛОВО	Николић Вукоје	899-222; 062/8607122
15.	ДОЊА РАСОВАЧА	Миленковић Данијел	064/1010813
16.	ДУДУЛАЈЦЕ	Миленковић Драган	897-140; 064/1395130

17.	ЈОВАНОВАЦ	Дикић Драган	064/2293485 897-820
18.	ЈУГБОГДАНОВАЦ	Стојковић Марјан	062/208-140,4895-181
19.	КОВАНЛУК	Младеновић Бобан	065/8971360
20.	КОСТАДИНОВАЦ	Марјановић Миролуб	619-627
21.	КРАЈКОВАЦ	Митровић Горан	062/8040270
22.	ЛЕПАЈА	Ивковић Александар	063/7490200
23.	МЕРОШИНА	Митић Дејан	062/8814088
24.	ОБЛАЧИНА	Јовановић Слободан	897-168
25.	ПАДИНА	Станојевић Срђан	064/19665651; 897-429
26.	РОЖИНА	Ђорђевић Срђан	062/8003361
27.	ЧУБУРА	Стојановић Топлица	899-364; 063/294549
28.	ОБЛАЧИНСКО ЈЕЗЕРО	Миловановић Александар	063/1484424
29.	ГУДУРЕ	Миленковић Драгиша	062/612460

III-10. ПРЕГЛЕД ОВЛАШЋЕНИХ И ОСПОСОБЉЕНИХ И ПРАВНИХ ЛИЦА ОД ПОСЕБНОГ ЗНАЧАЈА ЗА ЗАШТИТУ И СПАСАВАЊЕ ОД ПОПЛАВА

Ред. број	Назив привредног лица	Седиште и адреса	Делатност	Задаци субјекта
1.	2.	3.	4.	5.
1.	Дом здравља "Мерошина" Мерошина	ул. Цара Лазара 15	Медицинска пракса	ПМП
2.	ЈКП "Мерошина" Мерошина	ул. Цара Лазара 21	Сакупљање отпадна који није опасан	Заштита и спасавање угроженог становништва од поплава и несрећа на води
3.	Ветеринарска станица Мерошина	ул. Јастребачких партизана 1	Ветеринарске активности	Очување добара битних за опстанак здравствена заштита животиња
4.	Центар за социјални рад Мерошина	ул. Цара Лазара 19	Помоћ социјално угроженим лицима	Збрињавање угроженог пострадалог становништва
5.	Црвени крст Мерошина	ул. Цара Лазара 19	Остали социјални рад	Збрињавање угроженог пострадалог становништва

Оперативни план Одбране од поплава за водотоке II реда за територију општине Мерошина, објавити у „Сл.листу града Ниша“.

Број:820-182
У Мерошини,06.03.2020.године

ПРИВРЕМЕНИ ОРГАН ОПШТИНЕ МЕРОШИНА

Председник,
др Сања Стајић, с.р.

3.

На основу члана 30. став 5. Закона о предшколском васпитању и образовању ("Сл. гласник Републике Србије", бр.18/10, 101/2017, 113/2017 – др. закон, 95/2018 – др. закон и 10/2019), а у вези са чланом 2. Правилника о критеријумима за утврђивање мањег, односно већег броја деце од броја деце који се уписује у васпитну групу („Сл. гласник РС”, број 44/2011) и члана 40. Статута општине Мeroшина („Сл. лист града Ниша“, број 23/2019), члана 3. Одлуке о распуштању Скупштине општине Мeroшина и образовању Привременог органа општине Мeroшина («Сл.гласник РС», бр.57/19) и Решења о именовану председника и чланова Привременог органа општине Мeroшина («Сл.гласник РС», бр.57/19), и члана 28. Пословника Привременог органа општине Мeroшина («Сл.лист града Ниша», бр.62/19),

Привремени орган општине Мeroшина на седници одржаној дана 06.03.2020. године, донео је

Р Е Ш Е Њ Е**о утврђивању већег броја деце у две мешовите васпитне групе у ПУ "Полетарац" Мeroшина**

I Утврђују се мешовите васпитне групе у ПУ „Полетарац“ Мeroшина и то:

- „Пепељуга“ у Мeroшини и „Звончићи“ у Балајнацу, деце узраста од 3 до 5,5 година (полудневни боравак), у складу са нормативом о броју деце у васпитним групама - до 20% већи број деце од броја који је утврђен Законом о предшколском васпитању и образовању.

II Решење ступа на снагу осмог дана од дана објављивања у "Сл.листу града Ниша“.

III Решење доставити ПУ „Полетарац“ Мeroшина, оснивачу и архиви.

Образложење

Предшколска установа „Полетарац“ Мeroшина се, у складу са чланом 30. став 5. Закона о предшколском васпитању и образовању (у даљем тексту: Закон), обратила Привременом органу општине Мeroшина захтевом број 2243, наш број 60-160 од 28.02.2020. године, да се утврди 20% већи број деце од броја који се уписује у васпитне групе „Пепељуга“ Мeroшина и „Звончићи“ Балајнац, како би се формирале мешовите васпитне групе-од 3 до 5,5 година (полудневни боравак), са већим бројем деце.

Одредбама члана 30. став 1. Закона прописано је да се васпитно - образовни рад са децом организује у васпитним групама и утврђене су врсте васпитних група по узрасту деце, а ставом 3. истог члана број деце која се уписују у васпитну групу истог узраста. У складу са чланом 30. став 5. Закона, оснивач може утврдити мањи, односно највише 20% већи број деце од броја који се уписује у васпитну групу, у складу са критеријумима које прописује Министар. Одредбама члана 2. Правилника о критеријумима за утврђивање мањег, односно већег броја деце од броја деце који се уписује у васпитну групу прописани су критеријуми за утврђивање мањег, односно највише 20% већег броја деце од броја који се уписује у васпитну групу, које примењује оснивач ако не постоји могућност за формирање васпитних група у складу са Законом о предшколском образовању и васпитању.

Након разматрања наведеног захтева сходно одредбама Закона и Правилника, Привремени орган је донео одлуку као у диспозитиву решења.

Број :60-160/1

У Мeroшини, 06.03.2020.године

ПРИВРЕМЕНИ ОРГАН ОПШТИНЕ МEROШИНА

Председник,
др Сања Стајић, с.р.

С А Д Р Ж А Ј:

Град Ниш
Градска општина Нишка Бања
Општинска изборна комисија ГО Нишка Бања

1. Одлука о одређивању Јавног предузећа „Службени Гласник“ за штампање гласачких листића и другог изборног материјала за спровођење избора за одборнике Скупштине Градске општине Нишка Бања који су расписани за 26. април 2020. године 1

Општина Мерошина
Привремени орган

2. Оперативни план одбране од поплава за водотокове II реда на територији општине Мерошина за 2020.годину 2
3. Решење о утврђивању већег броја деце у две мешовите васпитне групе у ПУ "Полетарац" Мерошина 26

Израда: Град Ниш – Служба за послове Скупштине Града, Улица Николе Пашића 24
Одговорни уредник Ненад Николић; технички уредник Соња Марковић
телефон 504-595 и 504-594 (Редакција и Служба претплате) E-mail sluzbenilist@gu.ni.rs
Уплатни рачун **840-742341843-24** позив на број **97 87-521**

Штампа: Служба за заједничке послове, Николе Пашића 24 Ниш , телефон 504-922