



# СЛУЖБЕНИ ЛИСТ ГРАДА НИША

ГОДИНА XXVIII - БРОЈ 25

НИШ, 10. март 2020.

Цена овог броја 280 динара  
Годишња претплата 5000 динара

## ГРАД НИШ ГРАДСКО ВЕЋЕ

1.

На основу члана 55. став 5. Закона о водама („Службени гласник РС“ број 30/10, 93/12, 101/16, 95/18 и 95/18 – др. закон), члана 3. Одлуке о приступању и изради Оперативног плана одбране од поплава на територији Града Ниша за воде II реда („Службени лист Града Ниша“ број 39/11),

По прибављеном Мишљењу Јавног водопривредног предузећа „СРБИЈАВОДЕ“ Београд, Водопривредни центар „Морава“ Ниш, бр. 458/1 од 20.01.2020. године,  
Градско веће Града Ниша, на седници од 10.02. 2020. године, донело је

### ОПЕРАТИВНИ ПЛАН ОДБРАНЕ ОД ПОПЛАВА НА ТЕРИТОРИЈИ ГРАДА НИША ЗА ВОДЕ II РЕДА ЗА 2020. ГОДИНУ

#### 1. УВОДНЕ НАПОМЕНЕ

Одбрана од поплава на територији Републике Србије се спроводи на основу следећих прописа:

- Закона о водама, („Службени гласник РС“ број 30/10, 93/12, 101/16, 95/18 и 95/18 – др. закон);
- Уредбе о утврђивању Општег плана за одбрану од поплава за период од 2018. до 2022. године („Службени гласник РС“, број 19/2019 од 15.03.2019 године);
- Наредбе о утврђивању Оперативног плана одбране од поплава за 2020. годину бр. 325-00-1405/2019-07 од 24.12.2019. год. („Службени гласник РС“ број 91/19) и
- Закона о ванредним ситуацијама Републике Србије („Службени гласник РС“ број 111/09, 92/11 и 93/12).

Сходно одредбама Закона о ванредним ситуацијама, стање поплаве представља ванредну ситуацију а заштита и спасавање од поплава је једна од дужности Штабова за ванредне ситуације - од републичких до локалних.

#### Одбрана од поплава је поверена следећим субјектима:

- Сектору за ванредне ситуације Министарства унутрашњих послова,
- Републичкој дирекцији за воде Министарства пољопривреде, шумарства и водопривреде
- Јавним водопривредним предузећима,
- Локалној самоуправи.

Одбрану од поплава на водотоцима II реда спроводи локална самоуправа, према одредби из члана 55. став 5. Закона о водама, („Службени гласник РС“ бр. 30/10, 93/12, 101/16, 95/18 и 95/18 – др. закон).

У циљу ефикасног функционисања система заштите, потребно је константно усклађивање локалних са републичким планом а у погледу заштите од поплава и бујичних поплава, локалној самоуправи су потребни национални ресурси осматрања и обавештавања.

Планови за одбрану од поплава на територији јединице локалне самоуправе морају имати интегрални карактер, обухватајући целокупно подручје, које може бити угрожено не само од бујичних водотока без заштитних система, већ и од уређених водотока, са изграђеним заштитним водопривредним објектима. Тиме је обезбеђена могућност организовања интегралне одбране од штетног дејства вода на подручју целе територије.

- Локалним плановима дефинише се програм мера, радова и активности за неповољне хидролошке околности на назначеном подручју у целини.

- Ови радови, мере и активности су систематизовани по фазама одбране од поплава и по учесницима (општинским субјектима), са дефинисаним задужењима и обавезама у свакој фази одбране посебно.

У оквиру планова је извршено и усаглашавање реонизације општинског подручја са секторима и деоницама одбране од поплава по водним подручјима, у складу са годишњим оперативним плановима Министарства пољопривреде и заштите животне средине – Републичке дирекције за воде.

## **2. ГЕОГРАФСКИ ПОЛОЖАЈ, ПРИРОДНИ УСЛОВИ И РЕСУРСИ**

### **2.1. Географски положај**

Територија Града Ниша има централни положај у оквиру Нишавског округа. Лежи у доњем Понишављу и северном подручју јужног Поморавља и захвата површину од 596,7км<sup>2</sup>. Простире се између 43°15' и 43°30' северне географске ширине и 21°49' и 22°13' источно од Гранича. Кроз Ниш пролазе и сусичу се бројне локалне, регионалне, државне и међудржавне саобраћајнице светског значаја, које су утицале на његов укупан развој и формирање као централног насеља Југоисточне Србије.

### **2.2. Геотектонски склоп ширег подручја Ниша**

Геолошки састав овог подручја обухвата стене различите старости и физичко хемијских својстава. На ширем подручју Града Ниша, на јужном ободу Нишког басена почев јужно од Нишке бање на западу до села Перутине, распрострањени су кристаласти шкриљци горњег метаморфног комплекса. На северу се јављају само западно од села Хума и источно од Палјине. Седименти карбона се налазе у узаном појасу Сићевачке клисуре и претежно их чине зеленкасти шкриљци, лапорци, финозрни пешчари и песковити кречњаци.

Седименти пермо – тријаса су највише развијени на крајњем источном делу Нишке котлине а нешто мање на подручју села Кутине, Горњег Матејевац и Кнез села. Заступљени су сиви ситнозрни конгломерати, црвени средњозрни и ситнозрни пешчари. Седименти доњег тријаса се пружају у уском појасу северно од села Горњи Матејевац и Бреница и чине их сиви и руменкасти лапоровити кречњаци и песковити кречњаци.

Седименти доње, средње и горње јуре откривени су јужно од Нишке бање и северно од села Каменица и Горњи Матејевац. На овим потезима преко тријаских седимената леже ситнозрни конгломерати и сиви пешчари који припадају доњој јури. Преко њих су светлосиви једри кречњаци јако поломљени и местимично прожети калцитним жицама.

Седименти доње креде налазе се северно од села Рујника, Бренице, Каменице у Сићевачкој клисури и јужно од Нишке бање. Кречњаци су овде слојевити, банковити, масивни, испуцали и испуњени калцитним жицама. У зависности од присуства песковите компоненте постоје прелазни облици од пешчара преко песковитих кречњака у кречњаке. Од њих су изградјени одсеци у Сићевачкој клисури и јужно од Нишке бање.

Терцијер је у Нишком басену представљен седиментним серијама лапораца, лапоровитих кречњака, глинаца и глиновитих-лапоровитих пешчара. Највише их има у атарима села Вукманово, Бреница, Каменица и Палјина.

Седименти квартара се деле на седименте настале акумулационим радом водених токова и на седименте створене на теренима са блажим нагибима по ободу Нишке котлине (Бубањ, Нишка бања, Виник, Матејевац, Кнез село итд.)

Алувијалне творевине се налазе у најнижим деловима Нишке котлине и представљене су шљунковима, песковима, супесковима и суглинама. Алувијални

седименти Јужне Мораве ситнозрнијег су и уједначенијег гранулометријског састава од алувијалних седимената Нишаве. Пролувијални седименти на подручју Ниша се јављају у долињским странама и на ушћима притока Нишаве (Јелашничка, Кутинска, Габровачка река и неких мањих притока).

### 2.3. Геоморфолошке карактеристике

Главне црте рељефа су резултат деловања ерозивних сила на тектонску основу доњег Понишавља чиме су створене основе за формирање геоморфолошких целина које су представљене котлинама, клисурама и планинским венцима.

Нишка котлина је једна од највећих котлина у Србији и представља део простране Јужноморавске долине истог морфолошког типа. Пружа се у правцу исток – запад, има неправилан елипсоидни облик дужине 44км и ширине 22км што чини 70% територије Града Ниша. По Ј. Цвијићу она је тектонска потлина која почиње од Сићевачке клисуре на истоку, док на западу срasta са моравском потлином. Структурни садржај ове котлине се местимично увлачи у долине притоке Нишаве и тиме ствара левкаст продужења са истим морфолошким карактеристикама. Тако се она издваја у посебну морфолошку целину чију географску индивидуалност истиче маркантно висок планински обод. Унутар овог руба, супротно од брдско-планинског подручја развили су се различити типови насеља, различити карактер пољопривредне производње и релативно густа саобраћајна мрежа.

Са севера, Нишка котлина је оивичена планинским масивом Калафата, који се пружа од превоја Грамада на истоку до Попове главе на западу. Преко Мезграјске пречаге граница Нишке котлине прелази на леву обалу Јужне Мораве и иде гребеном Малог Јастрепца до самог врха (Купињак 946м) где нагло скреће ка југу.

Јужни обод Нишке котлине чини Селичевица, која је изграђена искључиво од кристалних шкриљаца, односно различитих варијетета гнајса и микашиста. Селичевица је највећим делом покривена шумом.

Сува планина се простире у југоисточном делу Града Ниша, са највишим врховима Тремом (1810м) и Соколовим каменом (1552м). Језгро Суве планине изграђују карбонатне и кречњачке стене. Морфологија Суве планине је различита, јер су у њеном оквиру деловали абразиони, флувиоденудациони и крашки процеси, а присутно је и интезивно механичко распадање стена, што је све довело до стварања бројних шкарпа, вртача, увала, јама, пећина и других геоморфолошких облика.

Граница Града Ниша преко заравни Плоче и Сићевачке клисуре прелази на десну обалу Нишаве преко кречњачког гребена Сврљишких планина које су с обзиром на геолошки састав и стања вегетације изложене интензивним механичким и хемијским процесима. Посебно је њена јужна страна, окренута ка Сићевачкој клисури под многим одсецима и точилима у чијим се подножјима гомилају сипари или избраздане суходолице.

Сићевачка и Јелашничка клисура својим стрмим, готово вертикалним странама представљају јединствене природне феномене. Поред геоморфолошке карактеристике, оне се одликују изузетно богатом и сложеном вегетацијом, од које поједине врсте чине реликтне и ендемореликтне врсте. Због својих изузетних геоморфолошких, хидрографских и других карактеристика, као и због ретких биљних и животињских врста, Сићевачка клисура је проглашена за регионални парк природе, док се Јелашничка клисура сврстава у категорију заштићеног природног добра – специјални резерват природе.

На ширем подручју Ниша под утицајем механичке и хемијске снаге површинских и подземних вода створене су јаруге и клизишта. Јаруге (вододерине) и површине интензивног спирања јаче су захватиле терене јужно од Ниша на падинама Селичевице, Делијског Виса и Коритника. Клизање терена најчешће се јавља на на стрмим и расквашеним падинама. Задњих година запажено је на потезу од Мрамора до Крушца, у Нишкој бањи (западно од лечилишта Терме) и у атару села Габровац.

### 2.4. Климатске карактеристике

Опште климатске карактеристике на подручју Града Ниша крећу се у границама просечних параметара умерено континенталне климе. На основу расположивог опсервационог материјала са метеоролошке станице у Нишу основни елементи климе су приказани у следећој табели:

#### Климатски елементи Ниша

Климатски елементи	I	II	III	IV	V	VI	VII	VIII	IX	X	XI	XII	Год.
Температура ваздуха (C°)	0,1	2,3	6,5	12,0	16,7	19,9	21,7	21,6	17,6	12,0	6,7	2,4	11,6
Падавине (мм/м <sup>2</sup> )	40,1	39,6	42,1	51,8	64	65,1	44,7	43,4	43,6	39,7	60,1	52,4	586,8
Влажност ваздуха (%)	80,0	75,7	68,2	63,9	66,9	67,4	62,9	61,9	67,8	71,8	78,2	79,7	70,4
Годишња облачност (1/10)	7,1	6,9	6,3	6,0	5,9	5,2	3,8	3,5	4,0	5,0	6,7	7,1	5,7

➤ Средња годишња температура ваздуха ја 11,6°C, с тим што је најхладнији јануар (0,1°C) а

најтоплији јул (21,7°C) и август (21,6°C) са годишњом амплитудом од 22°C.

➤ Средња годишња количина падавина у Нишу износи 586,8мм/м<sup>2</sup>, а на основу анализе распореда годишње висине падавина по месецима највише падавине су у јуну (65,1мм/м<sup>2</sup>, тј. 11,2% средње годишње висине), а најмање у фебруару (39,6мм/м<sup>2</sup> или 6,3%). Падавине у облику снега јављају се у периоду од октобра до маја просечно 24,7 дана или 6,8% од године и 21,4% укупног броја дана са падавинама.

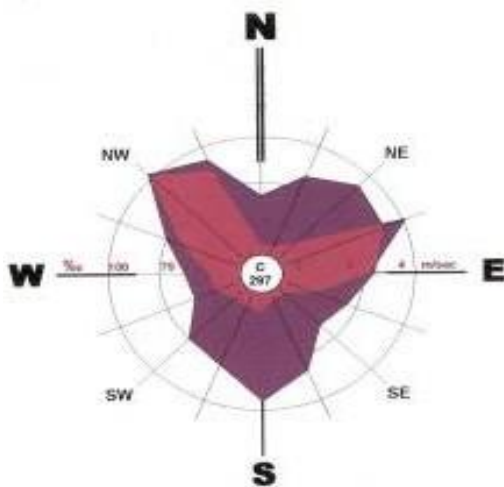
➤ Средња годишња влажност ваздуха у Нишу је 70,4%, највећа у јануару (80,0%) а најмања у августу (61,9%).

➤ Средња годишња облачност ширег подручја града је **5,7%** покривености неба облацима, највећа облачност је зими, а најмања током лета.

➤ Према вредностима годишњих честина, правца ветрова и тишина (1991 – 2005) може се закључити да највећу учестаност јављања на ширем подручју Града Ниша имају тишине (S) које су заступљене са 29,7%. Најчешћи су ветрови северозападног правца (NW) са 11,2% који се најчешће јавља у лето (24,2%) а најмање у јесен (14,8%), док најмању учестаност јављања има југоисточни ветар (SE) са **1,5%**.

➤ Највећа средња брзина ветра јавља се из северозападног правца NW (3,1м/сец) а најмања из јужног (S) и западјугозападног правца (WSW) (1,4 и 1,5м/сец).

### Ружа ветрова Ниша 1991/2005



### Расподела ветрова и тишина

	N	NN E	NE	ENE	E	ES E	SE	SS E	S	SS W	SW	WS W	W	WN W	NW	NN W	C
Год. учестаност (%)	1,6	1,6	2,9	11,2	7,5	3,5	1,5	1,5	2,6	2,2	2,0	2,9	1,5	5,9	11,2	8,8	29,7
Ср. брзина ветра (м/сец)	1,7	2,3	2,7	2,6	2,2	1,8	1,6	2,3	2,8	2,2	2,0	1,4	1,5	2,0	3,1	2,7	

## 2.5. Хидролошке карактеристике

Због веома сложених геолошких услова и наизменичног смењивања водопропустљивих и непропустљивих стена, како у вертикалном тако и у хоризонталном смеру, ниво издани на странама Нишког басена јако је променљив и сврстава се у три зоне:

- a) Изданска зона кварталних наслага
- b) Изданска зона ниских речних тераса
- c) Изданска зона виших тераса

a) Изданска зона кварталних наслага обухвата централни део Нишког поља до висине коју обележава најнижа речна тераса и креће се на дубини од 7м. У алувијалној равни Нишаве она је на мањим дубинама од 2м. Ова зона се по начину храњења разликује од осталих издани и њен ниво је уско зависан од водостаја Нишаве и Јужне Мораве.

b) Изданска зона ниских речних тераса захвата територију до изохипсе од 300м и речним током Нишаве подељена је на два дела. Северни део чини јединствену зону док је јужни део прекинут долинама Јелашничке, Кутинске и Габровачке реке. Ниво издани у овој зони лежи на дубинама од 7 до 10м, што првенствено зависи од морфологије терена.

c) Изданска зона виших тераса је најмање заступљена у Нишкој котлини, везана је за њен обод и највише је разбијена. Храни се атмосферским падавинама које су карактеристичне за крашку издан и простире се на северном и југоисточном ободу Нишке котлине. Воду губи нападањем извора, који су у њој најмногбројнији, и дренарањем у нижу зону.

Јужна Морава је највећи водоток на административном подручју Града Ниша која протиче њиховим крајњим западним делом. Целим својим током кроз ово подручје има одлике равничарске реке са плитким и нерегулисаним коритом и променљивим режимом вода, који је условљен бујичним карактером њених притока.

Просечни годишњи протицај Јужне Мораве, на водомерној станици Корвин-град је 67,3м<sup>3</sup>/с, а код Мојиња 112м<sup>3</sup>/с. Ови протицаји у току године показују знатна одступања, тако да су максимални протицаји код Мојиња у марту 228 м<sup>3</sup>/с а минимални у августу 29,3 м<sup>3</sup>/с. Такав режим протицаја условљен је топљењем снега у пролеће као и минималним падавинама и великим испаравањем у току лета. Овако велике осцилације у режиму вода Јужне Мораве указују на значајне водопривредне проблеме у њеном сливу па је неопходно предузети одређене мере ради њиховог превазилажења.

Нишава је поред Јужне Мораве најзначајнији водоток Нишавског округа, протиче централним делом Нишке котлине и дели је на два дела. Кроз Сићевачку клисуру она је брза и плаховита, док је по уласку у Нишку котлину њен ток миран и тих. На подручју Града Ниша најзначајније притоке Нишаве са леве стране су Јелашничка, Кутинска, и Габровачка река, а са десне су Кнезселска (Суводолска), Матејевачка, Бреничка, Хумска и Топоничка река.

Водни режим Нишаве и њених притока је првенствено условљен годишњом расподелом атмосферског талога и температуре као и петрографског састава тла, рељефом и расподелом вегетације. Тако је њен највећи водостај у пролеће, тј. максимум је у априлу (69,7цм) када почиње да опада најпре постепено а затим нагло да би се после минимума у септембру (11цм) повећавао до пролећног максимума.

## 2.6. Педолошке карактеристике

Сложена геолошка грађа и специфични климатски услови, као основни педогентски фактори утицали су да се на подручју Града Ниша формирају алувијална земљишта, смонице, гајњаче, делувијум и подзоласта земљишта као основни педолошки костур из кога су се даље развијали бројни подтипови земљишта.

На основу педолошке карте Србије, коју је израдио институт за земљиште Београд, може се закључити да се различити типови алувијалног земљишта простиру на најнижим деловима Нишке котлине на надморској висини од 170 – 210м.

На нешто вишим и благо нагнутим речним терасама Јужне Мораве и Нишаве (Бубањ, Горица, Кованлук, Стара бања и шире подручје насеља Јелашница), развила су се земљишта из групе еутрично смеђе вертикално на неогеним седиментима. Матични супстрат код њих су неогени седимент, иловасто и глиновито иловасте текстуре површинског хоризонта и средње дубоког и дубоког солума. Стање и процеси на њима су вертикални а дренараност умерено добра.

На подручју Ниша највише су заступљени различити типови смоница, од карбонатних, некарбонатних и посмеђених на неогеним седиментима. Захватају скоро цело побрђе на десној обали Нишаве и мањи део на јужном делу Нишке котлине (Турски шанац, Широке Падине, Камара, Влашко брдо, Вучји дел, Оштра чука итд.). И код њих неогени седименти чине основни матични супстрат. Најчешће су глиновито и глиновито иловасте текстуре површинског хоризонта, са средње дубоким и дубоким солумом. Стање и

процеси су код њих у највећој мери некарбонатни са slabим карактеристикама дренираности. У рељефном смислу то су речне терасе са најчешћим нагибима терена од 0-8% на северном делу котлине, док су на југу нешто већи (8-16%). Ова земљишта, посебно на десној обали Нишаве, су прошарана мањим површинама ригосола (витасол), која имају сличне карактеристике и производне могућности као и смонице.

На вишим брдовитим и брдовито планинским деловима Нишке котлине у највећој мери су заступљена земљишта из групе еутрично смеђих са шкриљцима и црвеним пешчарима. Поред поменутих матичних супстрата, ова земљишта су најчешће песковито иловаста са врло плитким и плитким солумом и врло slabим особинама дренираности. У овој највишој зони у знатно мањој мери учествују и земљишта из групе рендзина на лапорцу, смеђих, црница – црница посмеђена на кречњаку и доломиту. Њихов матични супстрат у највећој мери чине стенске масе кречњака, доломита и лапорца. Одликују се врло плитким солумом, врло slabом дренираношћу, па и малим производним могућностима.

### 3. ИЗВОД ИЗ РЕПУБЛИЧКОГ ОПЕРАТИВНОГ ПЛАНА ЗА ВОДОТОКЕ I РЕДА

Град Ниш припада водном подручју Морава.

Правно лице задужено за организовање и спровођење одбране од поплава на водотоцима I реда на територији Града Ниша је ЈВП „Србијаводе“ – ВПЦ „Морава“ Ниш.

Град Ниш обухваћен је Републичким Оперативним Планом као сектор М.9.1. и М.8.3. водног подручја Морава, а према Наредби о утврђивању републичког Оперативног плана за одбрану од поплава који се односи на водотоке I реда.

Оперативни план за одбрану од поплава за 2020. годину донет је на основу Наредбе Министарства пољопривреде, шумарства и водопривреде РС бр. 325-00- 1405/2019-07 од 24.12.2019. год. ("Службени гласник РС" број 91/19)

#### Оперативни план за одбрану од поплава за 2020. годину садржи:

1. НАЗИВ ПРАВНИХ ЛИЦА НАДЛЕЖНИХ ЗА ОРГАНИЗОВАЊЕ И СПРОВОЂЕЊЕ ОДБРАНЕ ОД ПОПЛАВА НА ТЕРИТОРИЈИ РЕПУБЛИКЕ СРБИЈЕ И ИМЕНА РУКОВОДИЛАЦА ОДБРАНЕ ОД ПОПЛАВА И ДРУГИХ ОДГОВОРНИХ ЛИЦА;

2. ОПЕРАТИВНИ ПЛАН ЗА ОДБРАНУ ОД ПОПЛАВА ОД СПОЉНИХ И УНУТРАШЊИХ ВОДА И ОД ЛЕДА

3. ПРЕГЛЕД ХИДРОЛОШКИХ И МЕТЕОРОЛОШКИХ СТАНИЦА И ПУНКТОВА ЗА ОСМАТРАЊЕ ЛЕДЕНИХ ПОЈАВА.

1. НАЗИВ ПРАВНИХ ЛИЦА НАДЛЕЖНИХ ЗА ОРГАНИЗОВАЊЕ И СПРОВОЂЕЊЕ ОДБРАНЕ ОД ПОПЛАВА НА ТЕРИТОРИЈИ РЕПУБЛИКЕ СРБИЈЕ И ИМЕНА РУКОВОДИЛАЦА ОДБРАНЕ ОД ПОПЛАВА И ДРУГИХ ОДГОВОРНИХ ЛИЦА

#### 1. Координатори одбране од поплава и помоћници

МИНИСТАРСТВО ПОЉОПРИВРЕДЕ, ШУМАРСТВА И ВОДОПРИВРЕДЕ  
РЕПУБЛИЧКА ДИРЕКЦИЈА ЗА ВОДЕ, Булевар уметности бр 2а, Нови Београд  
тел. 011/201-33-60, факс 011/311-53-70. Е-mail: vodoprivreda@minpolj.gov.rs, WEB  
сајт: [www.rdvode.gov.rs](http://www.rdvode.gov.rs)  
ГЛАВНИ КООРДИНАТОР ОДБРАНЕ ОД ПОПЛАВА:  
Наташа Милић, моб. 064/840-40-41, Е-mail: natasa.milic@minpolj.gov.rs  
Помоћници:

#### 2. Главни руководиоци одбране од поплава по водним подручјима и њихови заменици

<p><b>ВОДНО ПОДРУЧЈЕ "МОРАВА"</b></p>	<p>ЈВП „СРБИЈАВОДЕ“, Булевар уметности бр 2а, Београд тел. 011/311-94-00, 311-94-02, 201-33-82, факс 011/311-94-03 Е-mail: odbrana@srbijavode.rs, WEB сајт: www.srbijavode.com ГЛАВНИ РУКОВОДИЛАЦ ОДБРАНЕ ОД ПОПЛАВА: Горан Пузовић, моб.064/840-40-07, Е-mail: goran.puzovic@srbijavode.rs ЗАМЕНИК за спољне воде и загушење ледом: Звонимир Коцић, моб. 064/840-40-03, Е-mail: zvonimir.kocic@srbijavode.rs ЗАМЕНИК за унутрашње воде: Милош Радовановић, моб. 064/840-40-71, Е-mail: milos.radovanovic@srbijavode.rs</p>
---	---

**3. Правно лице надлежно за организовање и спровођење одбране од поплава од спољних вода и нагомолавања леда, руководилац одбране од поплава на водном подручју и његов заменик**

„МОРАВА“	ЈВП „СРБИЈАВОДЕ“ ВПЦ „МОРАВА“, Трг краља Александра бр. 2, Ниш тел. 018/425-81-85, факс 018/451-38-20, Е-mail: <a href="mailto:vrsmorava@srbijavode.rs">vrsmorava@srbijavode.rs</a>	Ј.Морава – Алексинац	М.8. - М.8.1. обј.2 - 9., М.8.2, М.8.3. М.10. - М.10.1.
	УКОВОДИЛАЦ ОДБРАНЕ ОД ПОПЛАВА НА ВОДНОМ ПОДРУЧЈУ: Бранко Кујунџић, моб. 064/840-41-08 Е-mail: <a href="mailto:branko.kujundzic@srbijavode.rs">branko.kujundzic@srbijavode.rs</a> ЗАМЕНИК РУКОВОДИОЦА НА ВОДНОМ ПОДРУЧЈУ: Зоран Станковић, моб. 064/840-40-83, Е-mail: <a href="mailto:zstankovic@srbijavode.rs">zstankovic@srbijavode.rs</a>	Нишава – Ниш, Димитровград	М.9. - М.9.1., М.9.2, М.9.3., М.9.4., М.9.5., М.9.6.

**4. Правно лице надлежно за организовање одбране од поплава, руководилац одбране од поплава на мелиорационом подручју и његов заменик**

„МОРАВА“	ЈВП „СРБИЈАВОДЕ“, Булевар уметности бр. 2а, Нови Београд, тел. 011/311-94-00, 311-94-02, 201-33-82, факс 011/311-94-03, Е-mail: <a href="mailto:odbrana@srbijavode.rs">odbrana@srbijavode.rs</a> , WEB sajt: <a href="http://www.srbijavode.com">www.srbijavode.com</a> РУКОВОДИЛАЦ: Бранко Кујунџић, моб. 064/840-41-08 Е-mail: <a href="mailto:branko.kujundzic@srbijavode.rs">branko.kujundzic@srbijavode.rs</a> ЗАМЕНИК: Зоран Станковић, моб. 064/840-40-83, Е-mail: <a href="mailto:zstankovic@srbijavode.rs">zstankovic@srbijavode.rs</a>	„ЈУЖНА МОРАВА“	Ј. Морава – Алексинац	ЈМ 1. – ЈМ 4.
	ЈВП „СРБИЈАВОДЕ“, Булевар уметности бр. 2а, Нови Београд, тел. 011/311-94-00, 311-94-02, 201-33-82, факс 011/311-94-03, Е-mail: <a href="mailto:odbrana@srbijavode.rs">odbrana@srbijavode.rs</a> , WEB sajt: <a href="http://www.srbijavode.com">www.srbijavode.com</a> РУКОВОДИЛАЦ: Бранко Кујунџић, моб. 064/840-41-08 Е-mail: <a href="mailto:branko.kujundzic@srbijavode.rs">branko.kujundzic@srbijavode.rs</a> ЗАМЕНИК: Зоран Станковић, моб. 064/840-40-83, Е-mail: <a href="mailto:zstankovic@srbijavode.rs">zstankovic@srbijavode.rs</a>	” НИШАВА“	Нишава- Ниш, Димитровград	Н 1

**5. Републичка организација надлежна за хидрометеоролошке послове**

РЕПУБЛИЧКИ ХИДРОМЕТЕОРОЛОШКИ ЗАВОД СРБИЈЕ, Кнеза Вишеслава 66, Београд  
Е-mail: [srhydra@hidmet.gov.rs](mailto:srhydra@hidmet.gov.rs), [office@hidmet.gov.rs](mailto:office@hidmet.gov.rs), WEB sajt: [www.hidmet.gov.rs](http://www.hidmet.gov.rs)  
тел. 011/305-08-99, 254-33-72, факс 011/254-27-46, Дежурни оперативни телефон: 064/838-52-58  
РУКОВОДИЛАЦ ЗА ХИДРОЛОШКЕ ПРОГНОЗЕ:  
Дејан Владиковић, моб. 064/838-51-65, тел. 011/305-09-00, 254-33-72, факс 011/254-27-46, Е-mail: [dejan.vladikovic@hidmet.gov.rs](mailto:dejan.vladikovic@hidmet.gov.rs)  
ЗАМЕНИК:  
Јелена Јеринић, моб. 064/838-52-77, тел. 011/305-09-00, 305-09-04, факс 011/254-27-46, Е-mail: [jelena.jerinic@hidmet.gov.rs](mailto:jelena.jerinic@hidmet.gov.rs)  
ПЕРМАНЕНТНЕ СЛУЖБЕ РЕПУБЛИЧКОГ ХИДРОМЕТЕОРОЛОШКОГ ЗАВОДА, ОДЕЉЕЊЕ ЗА МЕТЕОРОЛОШКО БДЕЊЕ:  
ОДСЕК ЗА ПРОГНОЗУ ВРЕМЕНА: тел. 011/305-09-68  
ОДСЕК ЗА НАЈАВЕ И УПОЗОРЕЊА: тел. 011/254-21-84

**6. Остала правна лица задужена за спровођење одбране од поплава МИНИСТАРСТВО**

УНУТРАШЊИХ ПОСЛОВА, СЕКТОР ЗА ВАНРЕДНЕ СИТУАЦИЈЕ Управа за ватрогасно спасилачке јединице и цивилну заштиту

Горан Николић, моб. 064/892-12-56, Е-mail: [goran.nikolic@mup.gov.rs](mailto:goran.nikolic@mup.gov.rs) Саша Ранчић, моб. 064/892-03-01, Е-mail: [sasa.rancic@mup.gov.rs](mailto:sasa.rancic@mup.gov.rs) Владо Племић, моб. 064/892-55-28. Е-mail: [vlado.plemic@mup.gov.rs](mailto:vlado.plemic@mup.gov.rs)

Братислав Ранчић, моб. 064/892-93-38, Е-mail: [bratislav.rancic@mup.gov.rs](mailto:bratislav.rancic@mup.gov.rs) Бојана Икодиновић, моб. 064/892-71-09, Е-mail: [bojana.ikodinovic@mup.gov.rs](mailto:bojana.ikodinovic@mup.gov.rs) Ненад Пауновић, моб. 064/892-92-65, Е-mail: [nenad.paunovic@mup.gov.rs](mailto:nenad.paunovic@mup.gov.rs) Управа за управљање ризиком

Живко Бабовић, моб. 064/892-94-50, Е-mail: [zivko.babovic@mup.gov.rs](mailto:zivko.babovic@mup.gov.rs) Јелена Јашовић, моб. 064/892-32-79, Е-mail: [jelena.jasovic@mup.gov.rs](mailto:jelena.jasovic@mup.gov.rs) Властимир Вуликић, моб. 064/892-97-38, Е-mail: [vlastimir.vulikic@mup.gov.rs](mailto:vlastimir.vulikic@mup.gov.rs)

Горан Стојановић, моб. 064/892-86-19, Е-mail: [upravljajnerizikomsvs@mup.gov.rs](mailto:upravljajnerizikomsvs@mup.gov.rs)

Национални центар 112

моб. 064/892-96-68, 064/854-39-68, тел. 011/228-29-33, 228-29-27, 228-29-10, тел./факс 011/228-29-28, Е-mail: [nacionalnicentar112.svs@mup.gov.rs](mailto:nacionalnicentar112.svs@mup.gov.rs)

МИНИСТАРСТВО УНУТРАШЊИХ ПОСЛОВА, ДИРЕКЦИЈА ПОЛИЦИЈЕ

Дејан Пештерац, моб. 064/892-10-99, тел. 011/274-07-63, Е-mail: [dejan.pesterac@mup.gov.rs](mailto:dejan.pesterac@mup.gov.rs)

МИНИСТАРСТВО УНУТРАШЊИХ ПОСЛОВА, УПРАВА ГРАНИЧНЕ ПОЛИЦИЈЕ

Дежурна служба Регионалног центра граничне полиције према Републици Хрватској: тел. 021/488- 53-59, факс 021/524-956

Руководилац: Драган Стефановић моб. 064/892-72-55, тел. 021/661-72-04 Заменик: Миле Лукић моб. 064/892-06-91

ЗА ОБЕЗБЕЂЕЊЕ ЛЕДОЛОМАЦА

ЈП „ЕЛЕКТРОПРИВРЕДА СРБИЈЕ” БЕОГРАД, ОГРАНАК ХЕ „ЂЕРДАП” Трг краља Петра бр. 1, Кладово – на Дунаву у зони акумулација у складу са Законом о потврђивању између Савезне владе Савезне Републике Југославије и Владе Румуније о експлоатацији и одржавању хидроенергетских и пловидбених система „Ђердап I” и „Ђердап II”, са прилозима („Службени лист СРЈ”- Међународни уговори, број 7/98).

На сектору Дунава од km 1333 до km 1433 – ледоломци из Републике Мађарске у складу са закључцима трилатералног састанка централних и локалних органа за везу Србије, Мађарске и Хрватске. За обезбеђење техничког особља за ледоломце задужено је „Дунав и Тиса” д.о.о.

Сомбор, XII војвођанске ударне бригаде бр. 28, Сомбор, вршилац дужности директора: Борис Буловић моб. 064/203-69-81, тел. 025/436-499,

Е-mail: [dutis@mts.rs](mailto:dutis@mts.rs), [dutists@mts.rs](mailto:dutists@mts.rs)



**ЗА МИНИРАЊЕ ЛЕДА**

ГЕНЕРАЛШТАБ ВОЈСКЕ СРБИЈЕ, УПРАВА ЗА ОПЕРАТИВНЕ ПОСЛОВЕ:

Руководилац: Миодраг Костић, моб. 065/216-55-87, тел. 011/206-31-12, E-mail: [miodrag.kostic@vs.rs](mailto:miodrag.kostic@vs.rs)

Заменик: Дејан Кузмановски, моб. 064/126-33-40, тел. 021/483-54-27

Институт за водопривреду „Јарослав Черни” а.д., ул. Јарослава Черног бр. 80, Београд, тел. 011/390-64-77, 390-64-61, факс 011/390-79-55;

Војислав Антонић, моб. 063/214-736, E-mail: [vojislav.antonc@jcerni.rs](mailto:vojislav.antonc@jcerni.rs)**ЗА ХИТНЕ ИСТРАЖНЕ РАДОВЕ И АНАЛИЗЕ (ЕКСПЕРТИЗЕ ПОПЛАВНИХ ДОГАЂАЈА, ХИДРОЛОШКЕ, ХИДРАУЛИЧКЕ, ХИДРОДИНАМИЧКЕ, ФИЛТРАЦИОНЕ И СТАТИЧКЕ АНАЛИЗЕ, АНАЛИЗЕ ОШТЕЋЕЊА ЗАШТИТНИХ ВОДНИХ ОБЈЕКТА, РЕШЕЊА ХИТНИХ РАДОВА ЗА ОТКЛАЊАЊЕ ШТЕТНИХ ПОСЛЕДИЦА ПОПЛАВНОГ ТАЛАСА И РЕШЕЊА ЗА УНАПРЕЂЕЊЕ ЗАШТИТЕ ОД ПОПЛАВА)**

Институт за водопривреду „Јарослав Черни” а.д., ул. Јарослава Черног бр. 80, Београд, тел. 011/390-64-77, 390-64-61, факс 011/390-79-55

**7. Лица задужена за евидентирање података о поплавним догађајима на водама I реда и системима за одводњавање у јавној својини**

<b>ДНО ПОДРУЧЈЕ ”МОРАВА”</b>	ЈВП „СРБИЈАВОДЕ”, Булевар уметности бр. 2а, Београд, тел. 011/311- 94-00, 311-94-02, 201-33-82, факс 011/311-94-03 E-mail: <a href="mailto:odbrana@srbijavode.rs">odbrana@srbijavode.rs</a> , WEB sajt: <a href="http://www.srbijavode.com">www.srbijavode.com</a>
	<b>ЗА СПОЉНЕ ВОДЕ:</b> <u>Ивана Спасић, моб. 064/840-48-04, 011/201-33-59, факс 011/311-94-03, E-mail: <a href="mailto:ivana.spasic@srbijavode.rs">ivana.spasic@srbijavode.rs</a></u> За водна подручја „Морава”, „Ибар и Лепенац” и „Бели Дрим”: Снежана Игњатовић, моб. 064/840-40-87, E-mail: <a href="mailto:snezana.ignjatovic@srbijavode.rs">snezana.ignjatovic@srbijavode.rs</a> ВПЦ „Морава”, Ниш, тел. 018/425-81-85, факс 018/451-38-20, E-mail: <a href="mailto:vpcmorava@srbijavode.rs">vpcmorava@srbijavode.rs</a>
	<b>ЗА УНУТРАШЊЕ ВОДЕ:</b> Зоран Вучковић, моб. 064/840-41-17, 011/201-81-39, факс 011/311-29-27, E-mail: <a href="mailto:zoran.vuckovic@srbijavode.rs">zoran.vuckovic@srbijavode.rs</a> , ВПЦ „Сава-Дунав”, Београд, тел. 011/214-31-40, 201-81-13, факс 011/311- 29-27, E-mail: <a href="mailto:vpcsava@srbijavode.rs">vpcsava@srbijavode.rs</a>

**2. ОПЕРАТИВНИ ПЛАН ЗА ОДБРАНУ ОД ПОПЛАВА ОД СПОЉНИХ И УНУТРАШЊИХ ВОДА И ЛЕДА**

Оперативни план за одбрану од поплава од спољних и унутрашњих вода и леда садржи: за воде I реда, по водним подручјима и водним јединицама, секторе и деонице водотока, заштитне водне објекте на којима се спроводе мере одбране од поплава од спољних вода и нагомилавања леда, штићена поплавна подручја и критеријуме за проглашење редовне и ванредне одбране од поплава од спољних вода и нагомилавање леда, правна лица надлежна за спровођење одбране од поплава, имена помоћника руководиоца одбране од поплава на водном подручју, имена секторских руководиоца одбране од поплава и њихових заменика; за унутрашње воде, по мелиорационим подручјима и водним јединицама, хидромелиорационе системе (ХМС) у јавној својини на којима се спроводи одбрана од поплава од унутрашњих вода, правна лица надлежна за спровођење одбране од поплава, имена помоћника руководиоца на мелиорационом подручју, имена руководиоца ХМС и њихових заменика и критеријуме и услове за проглашење редовне и ванредне одбране од поплава од унутрашњих вода.

**ВОДНО ПОДРУЧЈЕ „МОРАВА”**е) **ВОДНА ЈЕДИНИЦА „Јужна Морава – Алексинац”**

Водна јединица:		„ЈУЖНА МОРАВА – АЛЕКСИНАЦ”				
Воде I реда: Сектор – деонице: Дужина објекта: Бране:		Јужна Морава, Крајковачка река, Рујишка река, Моравица, Трнавска, Топоничка река М.8. – М.8.1. објекти М.8.1.2. – М.8.1.9.; М.8.2.; М.8.3.; М.10. – М.10.1. објекат М.10.1.1. 83,60km „Бован”, „Крајковац”				
Ознака деонице	Опис деонице	Заштитни водни објекти на којима се спроводе мере одбране од поплава	Критеријуми за увођење мера одбране од поплава		Штићено поплавно подручје	Евакуациони објекат (ХМС)
	Водоток Назив Дужина система за заштиту од поплава	1.  2.	В ВВ РО	Водомер (Р)-РХМЗ-а, (Л)-локални; л-летва, лим-лимниграф, д- дигитално и–Таб. 1, ив –Таб. 2; „0” -кота нуле тах осмотрени водостај (датум) Редовна одбрана - водостај и кота Ванредна одбрана - водостај и кота Меродавни водостај за меродавни Q% Критични водостај/кота заштитног система	Касета Регулисано подручје Чвор  Дужина система за заштиту од поплава  Општина	Гравитациони испуст (ГИ) Црпна станица (ЦС назив)  (ХМС)
М.8.3.	Јужна Морава, Трнавска, Топоничка река  Јужна Морава од ушћа Моравице до ушћа Нишаве  29.36 km	1 Леви насип уз Јужну Мораву од Житковца до Тешице, 11.38 km	В ВВ РО	Јужна Морава: Алексинац (Р); л, д, и; „0” 157.63 447 (22.04.2010.)  300 160.63 400 161.63 Q2%=1855 m³/s	„Лужане” Регулисано подручје 11.38 km АЛЕКСИНАЦ, НИШ	
		Десни насип уз Трнавску реку од ушћа у Јужну Мораву, 5.65 km			„Дражевац” Регулисано подручје 5.65 km АЛЕКСИНАЦ	
		Леви насип уз Трнавску реку од ушћа у Јужну Мораву, 5.65 km			„Д. Трнава” Регулисано подручје 5.65 km АЛЕКСИНАЦ	
		Десни насип уз Топоничку реку од ушћа у Јужну Мораву, 3.34 km	В ВВ РО ВО	Топоничка река: Г. Топоница (Р); л, лим, ив; „0” 179.53 244 (18.02.1962.) 140 180.93 190 181.43	„Г. Топоница 1” Регулисано подручје 3.34 km НИШ	
		Леви насип уз Топоничку реку од ушћа у Јужну Мораву, 3.34 km			„Г.Топоница 2” Регулисано подручје 3.34 km НИШ	
Напомена:	Заштитни водни објекти означени са ** који се налазе уз воде II реда а којима се формира заштитна касета око брањеног подручја, са водним објектима уз воде I реда чине функционалну целину заштите брањеног подручја од поплава од спољних вода I реда.					
Водна јединица:		„ЈУЖНА МОРАВА – АЛЕКСИНАЦ”				
Мелиорационо подручје:		ХМС				
Јужна Морава		JM 1. - JM 4.				

Ознака ХМС	Идромелиорациони систем (ХМС)	Територијална припадност система Катастарска општина (КО)	Каналске мреже	Реципијент	Евакуациони објекат	
					Гравитацион и испуст (ГИ)	Црпна станица (ЦС)
ЈМ 2.	Дражевац	Дражевац, Горња Трнава, Доња Трнава, Бели Брег, Палиграце, Преконози, Доњи Крупац и делови КО: Палиграце, Врело, Рсовац, Миљковац, Берчинац, Доња Топоница, Језеро, Гојмановац, Раденковац, Кравље, Паљина и Горња Топоница	4.012	Трнавска река	+	-
ЈМ 3.	Лалинске појате	Горњи Крупац, Мезграја, Сечаница, Лалинац, Крушце, Ново Село, Доње Међурово, Бубањ, Паси Пољана, Ђурлина, Доње Влазе, Перутина, Малошиште, Клисура, Батушинац, Балајац, Градиште, Брест, Мерошина, Баличевац, Лепаја, Крајковац, Азбресница, Голешница, Дашница, Грејач, Велики Дреновац, Суповац, Дудулајце, Билег, Облацина, Рожина, Мрамор, Александрово, Чокот, Белотинац, Чапљинац, Кнежица и делови КО: Веле Поље.	15.531	Јужна Морава, Велепольска река (Трнавица)	+	-
ЈМ 4.	Кравље	Ново Село, Давидовац II, Давидовац I, Пирковац, Копажкошара, Церје, Лесковик, Лабуково, Попшица и делови КО: Језеро, Миљковац, Паљина, Горња Топоница, Берчинац, Веле Поље, Врело, Кравље, Рсовац, Гојмановац и Раденковац	8.128	Топоничка река	+	-
ПОМОЋНИК РУКОВОДИОЦА ОДБРАНЕ ОД ПОПЛАВА НА МЕЛИОРАЦИОНОМ ПОДРУЧЈУ:						
ОЗНАКА ХИДРОМЕЛИОРАЦИОНОГ СИСТЕМА (ХМС)		ПРЕДУЗЕЋЕ Директор Руководилац ХМС Заменик руководиоца ХМС				
ПОМОЋНИК: Зоран Динић, моб. 064/840-41-07, Е-mail: zoran.dinic@srbijavode.rs, ВПЦ „МОРАВА“, Ниш, тел. 018/425-81-85, факс 018/451-38-20, Е-mail: vrcmorava@srbijavode.rs ПОМОЋНИК РУКОВОДИОЦА ЗА ХИДРОМАШИНСКУ ОПРЕМУ: Зоран Илић, моб. 064/840-40-50, Е-mail: zoran.ilic@srbijavode.rs, ВПЦ „МОРАВА“, Ниш, тел. 018/425-81-85, факс 018/451-38-20, Е-mail: vrcmorava@srbijavode.rs						
ЈМ 1. – ЈМ 4.		"CD HIS", ДОО, Ниш, тел. 018/451-53-69, факс 018/451-55-36, Е-mail: cdhisdo@gmail.com Директор: Драган Цветановић, моб. 063/406-580 Љерка Никић, моб. 063/435-630 Милош Вучковић, моб. 062/271-462				

ж) **ВОДНА ЈЕДИНИЦА „Нишава – Ниш Димитровград”**

Водна јединица:	„НИШАВА – НИШ ДИМИТРОВГРАД”
Воде I реда: Сектор – деонице: Дужина објеката: Бране:	Нишава, Коритничка река, Височица М.9. – М.9.1.; М.9.2.; М.9.3.; М.9.4.; М.9.5., М.9.6. и М.9.7. 71,74km „Дивљана”, „Завој”

Ознака деонице	Опис деонице	Заштитни водни објекти на којима се спроводе мере одбране од поплава	Критеријуми за увођење мера одбране од поплава	тићено поплавно подручје	Евакуацион и објекат (ХМС)
	Водоток Назив Дужина система за заштиту од поплава	1.  2.	В ВВ РО Водомер (Р)-РХМЗ-а, (Л)-локални; л-летва, лим-лимниграф, д-дигитално и-Таб. 1, ив –Таб. 2; „0” -кота нуле тах осмотрени водостај (датум) Редовна одбрана - водостај и кота Ванредна одбрана - водостај и кота Меродавни водостај за меродавни Q	Касета Регулисано подручје Чвор  Дужина система за заштиту од поплава	Гравитацион и испуст (ГИ) Црпна станица (ЦС назив)  (ХМС)

				—%	Критични водостај/кота заштитног система	Општина
М.9.1.	Нишава код Ниша и Нишке Бање 38.65km	1. Десни насип уз Нишаву од села Поповца до села Медошевца, 4.75 km	В ВВ РО МВ	Нишава: Ниш (Р); л, д, и; „0” 187.88 290 (28.11.2007.) 280 190.68 475 192.63 Q1%=898 m³/s	„Поповац” Затворена касета 4.75 km НИШ	
		2. Леви насип уз Нишаву од села Поповца до села Медошевца, 6.63 km			„Ново Село” Отворена касета 6.63 km НИШ	
		3. Леви насип уз Нишаву 0.74 km од друмског моста у селу Медошевац до железничког моста у Нишу, 1.16 km			„Ниш 1” Затворена касета 1.16 km НИШ	
		4. Десни насип уз Нишаву од друмског моста у селу Медошевац до железничког моста у Нишу, 1.90 km			„Ниш 2” Затворена касета 1.90 km НИШ	
		5. Леви насип уз Нишаву од железничког моста у Нишу до ушћа Габровачке реке, 3.00 km са ** левим насипом уз Габровачку реку од ушћа у Нишаву, 1.66 km, укупно 4.66 km			„Ниш – центар” Затворена касета 4.66 km НИШ	
		6. Леви насип уз Нишаву узводно од ушћа Габровачке реке, 5.73 km са ** десним насип уз Габровачку реку од ушћа у Нишаву, 1.66 km, укупно 7.39 km			„Ниш – Н. Тесла” Отворена касета 7.39 km НИШ	
		7. Десни насип уз Нишаву узводно од железничког моста у Нишу, 3.40 km Десни насип уз Нишаву наспрам насеља Н. Тесла, 1.61 km			„Ниш – М. Пијаде” Отворена касета 5.01 km НИШ	
		9. Десни насип уз Нишаву низводно од ушћа Малчанске реке, 2.01 km			„Кованлук” Отворена касета 2.01 km НИШ	
					Леви насип уз Нишаву код Нишке Бање, 4.40 km	

## ПОМОЋНИК РУКОВОДИОЦА НА ВОДНОМ ПОДРУЧЈУ: ПОМОЋНИК РУКОВОДИОЦА НА ВОДНОМ ПОДРУЧЈУ ЗА БРАНЕ:

СЕКТОР	ПРЕДУЗЕЋЕ	Деоница
	Директор Секторски руководиоца Заменик секторског руководиоца	
ПОМОЋНИК за М.9.1., М.9.2., М.9.3., М.9.6. и М.9.7.: Јелица Протић, моб.064/843-21-00, Е-mail: <a href="mailto:jelica.protic@srbiyavode.rs">jelica.protic@srbiyavode.rs</a> ПОМОЋНИК за бране М.9.4.: Зоран Илић, моб. 064/840-40-50, Е-mail: <a href="mailto:zoran.ilic@srbiyavode.rs">zoran.ilic@srbiyavode.rs</a> , ПОМОЋНИК за бране М.9.5.: Срђан Живановић, моб. 064/840-40-97, Е-mail: <a href="mailto:srdjan.zivanovic@srbiyavode.rs">srdjan.zivanovic@srbiyavode.rs</a> , ВПЦ „МОРАВА”, Ниш, тел. 018/425-81-85, факс 018/451-38-20, Е-mail: <a href="mailto:vpcmorava@srbiyavode.rs">vpcmorava@srbiyavode.rs</a>		
М.9.	ВПД „ЕРОЗИЈА” д.о.о. Ниш, тел. 018/524-153, факс 018/524-154, Е-mail: <a href="mailto:erozija018@mts.rs">erozija018@mts.rs</a> Директор: Слободан Марковић, моб. 063/405-221 Јасна Ђорђевић, моб. 062/614-221 Јасмина Зипаловић, моб. 062/681-221	М.9.1., М.9.2., М.9.6 и . и М.9.7.
	Брана „ДИВЉАНА” ВПЦ „МОРАВА”, Ниш, тел. 018/425-81-85, 425-81-86, факс 018/451-38-20, Е-mail: <a href="mailto:odbrana@srbiyavode.rs">odbrana@srbiyavode.rs</a> Драгана Симић, моб. 064/840-40-84, Е-mail: <a href="mailto:dragana.simic@srbiyavode.rs">dragana.simic@srbiyavode.rs</a> ВПД „ЕРОЗИЈА” д.о.о., Ниш, тел. 018/524-153, факс 018/524-154, Е-mail: <a href="mailto:erozija018@mts.rs">erozija018@mts.rs</a> Директор: Слободан Марковић, моб. 063/405-221	М.9.4.
	МХЕ „Вргудинац” Power Gen Beograd МХЕ „Вргудинац”, моб. 064/685-7076, 060/676-08-20, Е-mail: <a href="mailto:el.vrgudinac@gmail.com">el.vrgudinac@gmail.com</a> Руководилац: Никола Стојсављевић, моб.: 064/685-7076	М.9.3.
	Брана „ЗАВОЈ” ВПЦ „МОРАВА”, Ниш, тел. 018/425-81-85, 425-81-86, факс 018/451-38-20, Е-mail: <a href="mailto:odbrana@srbiyavode.rs">odbrana@srbiyavode.rs</a> Драгана Симић, моб. 064/840-40-84, Е-mail: <a href="mailto:dragana.simic@srbiyavode.rs">dragana.simic@srbiyavode.rs</a> ЈП ЕПС БЕОГРАД Огранак „ХЕ ЂЕРДАП” Кладово, ХЕ „ПИРОТ”, Пирот, тел. 010/314-420, факс 010/314-471, Е-mail: <a href="mailto:dragan.veselinovic@djerdap.rs">dragan.veselinovic@djerdap.rs</a> ; <a href="mailto:ljubomir.stojanovic@djerdap.rs">ljubomir.stojanovic@djerdap.rs</a> Директор:	М.9.5.

Љубомир Стојановић, моб. 064/836-24-12

#### 4. ПРЕГЛЕД ХИДРОЛОШКИХ И МЕТЕОРОЛОШКИХ СТАНИЦА И ПУНКТОВА ЗА ОСМАТРАЊЕ ЛЕДЕНИХ ПОЈАВА

1. Извештајне хидролошке станице за редовно и ванредно осматрање водостаја у надлежности Републичког хидрометеоролошког завода Србије са условним водостајима

Табела 1.

Ред. број	Водоток	Хидролошка Станица	Подручје одбране од поплава		Условн и водостај Н (см)	Израда прогноза/ тенденциј а	Време од најаве до пристизања врха таласа
			Деоница одбране	Општина			
(1)	(2)	(3)	(4)	(5)	(6)	(7)	(8)
26	Јужна Морава	Корвинград	М.10.2.	Дољевац	200	+	24 сата
27	Јужна Морава	Алексинач	М.8.1, М.8.3.	Алексинач, Ниш	250	+	42 сата
28	Јужна Морава	Мојиње	М.8.1.	Ћићевац, Алексинач, Ражањ	280	+	2 дана
29	Нишава	Пирот	М.9.5.	Пирот	100	+	15 сати

2. Извештајне хидролошке станице за ванредно осматрање водостаја у надлежности Републичког хидрометеоролошког завода Србије са условним водостајима

Табела 2.

Ред. број	Водоток	Хидролошка Станица	Подручје одбране од поплава		Условн и Водост ај Н (см)	Израда прогноза/ тенденција	Време од најаве до пристизања врха таласа
			Деоница одбране	Општина			
(1)	(2)	(3)	(4)	(5)	(6)	(7)	(8)
15	Нишава	Димитровград	М.9.6	Димитровград	200		9 сати

Условни водостај је водостај при коме Републички хидрометеоролошки завод Србије почиње да ванредно осматра водостаје и издаје упозорења и прогнозе водостаја. За реке Дунав, Тису и Саву, Републички хидрометеоролошки завод Србије издаје упозорења и прогнозе два дана пре достизања условног водостаја.

3. Извештајне метеоролошке станице

Табела 3.

Редни број	Водоток	Синоптичка станица
35	Јужна Морава	Ниш

\* Станице на којима се врши осматрање падавина за потребе хидролошке службе

#### 4. ВОДОТОЦИ II РЕДА НА ТЕРИТОРИЈИ ГРАДА НИША

У складу са одредбама из члана 55. став 5. Закона о водама, ("Сл. Гласник РС" бр. 30/10, 93/12 и 101/16), одбрана од поплава Града Ниша за воде II реда, предвиђена је за следеће водотокове:

1. Габровачка река, узводно од жел.пруге
2. Суводолски поток
3. Кованлучки поток
4. Јелашничка река, (река Студена)
5. Куновичка река
6. Малчанска река
7. Кнезселски поток (Суводолски)

**8. Матејевачка река са Бреничком реком****9. Рујничка река (након спајања Рујничког и Хумског потока)****10. Хумски поток****11. Рујнички поток****12. Мраморски поток****4.1. Габровачка река**

Габровачка река је лева притока Нишаве у коју се улива на км 16+240, у самом Нишу (између "Кривих ливада" и "Ђачког острва").

Слив Габровачке реке се пружа од југа ка северу, а формира се на северној падини планине Селичевике, са највишом котом 903 мнм и котом на ушћу око 192 м. Површина слива је 26,90 км<sup>2</sup>. Од већих притока Габровачка река прима са десне стране Вукмановску реку.

У изворишном делу корито Габровачке реке усечено је у релативно еродибилне стене. На тој деоници ток је дубоко усечен у стене и има значајан уздужни пад. У средњем делу тока корито је усечено у конгломерате: шљункове, пескове и глине, да би на најнизводнијој деоници, све до ушћа у Нишаву, протицала кроз шљункове, пескове и глине, односно веома еродибилне стене. На узводном сектору уздужни профил Габровачке реке има стрм пад, а на низводном делу пад је уједначен и знатно блажи.

Габровачка река, као бујични водоток који пролази кроз само градско језгро, одувек је представљала опасност за приобаље, због изливања великих вода. У условима коинциденције са великим водама реке Нишаве изазвала је изузетно велике поплаве 01.07.1926. године и 22-23.06.1948. године, са катастрофалним последицама.

Да би се приобаље овог водотока заштитило од штетног дејства великих вода, више пута су у претходном периоду извођени регулациони радови.

У 2010. години је урађена комплетна регулација корита Габровачке реке од ушћа у Нишаву до жел. пруге, у дужини од 1660 м. Корито је изведено као двогуби трапезни профил са ширином дна минора од 4,0м. Минор корито је димензионисано на педесетогодишњу велику воду, а мајор корито на стогодишњу велику воду, уз надвишење од 20 цм.

Корито Габровачке реке узводно од железничке пруге је нерегулисано, а деоница од жел. пруге до моста код кафане „Бољи живот“ је делимично профилисана и чишћена од наноса. Услед мале пропусне моћи профила, при надоласку великих вода долази до плављења налеглог простора, што се односи на целу деоницу нерегулисаног корита од жел. пруге Ниш-Пирот до села Габровца.

**4.2. Суводолски поток**

Суводолски поток је лева притока Нишаве, која се улива у реципијент у насељу Брзи Брод. На месту ушћа Нишава је регулисана, са изграђеним насипом за заштиту од поплава на левој обали водотока. Радови на насипу су изведени 1978. године.

Суводолски поток извире изнад села Суви До и има површину слива од 3,1км<sup>2</sup>, а дужину тока L = 4,5 км.

У урбанистичкој документацији је планирана нова траса за регулисано корито Суводолског потока (потпуно измештена у односу на природно), која би ишла поред комплекса водовода, археолошког налазишта "Медијана" и насеља Брзи Брод.

Од регулационих радова урађено је корито од КЦМ у дужини око 400 м од центра Брзог брода па узводно до жел. пруге. Природно корито Суводолског потока од извора у селу Суви До до ушћа у Нишаву код насеља Брзи брод на појединим деоницама нема јасно дефинисан профил.

Проблеми су посебно изражени у доњем делу тока, кроз насеље Брзи Брод. После сваке јаке кише или топљења снега вода се излива из плитког природног корита и плави околне стамбене објекте. Развој и урбанизација насеља и његово даље ширење намећу потребу за регулацијом овог бујичног водотока.

Проблем представља и цестасти пропуст на саобраћајници Ниш - Нишка бања (Булевар Светог Цара Константина), који је постављен у горњој зони попречног профила, тако да већ за мале и средње воде траса пута представља преграду. Због тога се на узводној деоници јавља повећано таложење наноса и смањење профила водотока.

**4.3. Кованлучки поток**

Ушће овог потока у Нишаву је на км 23+800, а налази се на територији Нишке бање. Поток је регулисан од Нишке Бање (насеља Кованлук) до пута Ниш - Јелашница и даље низводно до пруге, аутопута Ниш – Димитровград и ушћа. Корито је обложено каменом у цементном малтеру.

Регулисано корито је делимично запуњено наносом, а због смањења површине протицајног профила после надоласка великих вода долази до плављења околних поља. У регулисано корито Кованлучког потока се улива Сувобањски поток (као десна притока), који има мали протицајни профил и

приликом надоласка великих вода долази до изливања и плављења околног простора, непосредно узводно и низводно од пропуста на обилазници.

#### **4.4. Јелашничка река (река Студена)**

Јелашничка река је лева притока Нишаве у коју се улива низводно од села Јелашнице, односно села Просека. Ова река носи и назив Студена. Слив се формира на падинама Суве планине. Јелашничка река настаје од две главне саставнице које се спајају у Горњој Студени, а највећа притока је Куновичка река, десна притока која се у Јелашничку реку улива непосредно пре ушћа реке Студене у Нишаву.

Леви крак реке Студене у Г.Студени је регулисан у дужини од 200 м, док је десна саставница нерегулисана, тако да при надоласку великих вода (а услед појаве успора на мосту код гробља) долази до плављења нелеглог простора и угрожавања објеката и становништва.

На поједним деоницама у селу Јелашници и Чукљенику корито је сужено, делимично засуто наносом, обрасло дрвећем, па се повећава опасност од изливања бујичних вода.

#### **4.5. Куновичка река**

Куновичка река је десна, а уједно и највећа притока реке Студене, у коју се улива на низводној страни села Јелашнице, а непосредно узводно од ушћа Студене у Нишаву. При надоласку великих вода највише је угрожен простор (узводно и низводно) у зони моста на путу Ниш-Јелашница-Студена, а посебно при појави зачепљења светлог отвора моста дрвећем, наносом и отпадом.

#### **4.6. Малчанска река**

Малчанска река је десна притока Нишаве на територији Нишке бање. Улива се у реципијент на км 25+800. Корито Малчанске реке није регулисано.

У самом селу Малчи, протицајни профил реке је дубок, тако да не долази до плављења налегних површина, осим у зони и непосредно низводно од моста на путу за Сврљиг, где је профил делимично затворен, тако да вода угрожава обале, мост и површине низводно од моста на левој обали. Проблем представља и цевести пропуст на низводној страни моста на аутопуту, који се при надоласку великих вода затвори разним отпадним материјалом, који донесе вода из горњег слива и изазива плављење самог обилазног пута као и пољопривредних површина низводно. Низводно од пропуста профил корита је делимично запуњен и обрастао дрвеће,

#### **4.7. Кнезселски поток**

Корито Кнезселског потока, која се као десна притока улива у Нишаву око 300 м низводно од висећег моста (км 20+200), није регулисано.

Природно корито претежно је зарасло у коров и шибље. На потезу водотока дужине око

6 км, од Кнез села до ушћа, практично нема насеља, тако да изливање овог водотока наноси штете само пољопривредном земљишту. Највећи проблем је мост на путу Ниш- Сврљиг, који се при надоласку великих вода затвори од наноса, дрвећа и отпада, што проузрокује плављење узводне деонице у дужини око 300 м. Такође је угрожена и низводна деоница око 300м ( у зони трупа магистралног пута), јер је протицајни профил корита обрастао дрвећем и засут наносом.

#### **4.8. Матејевачка река са Бреничком реком**

Матејевачка река је десна притока Нишаве, у коју се улива у непосредној близини насеља Доња Врежина на км 18+940 речне станицаже, око 500м узводно од старог ушћа Бреничке реке. Слив Матејевачке реке формира се на падинама брда Калафат, са највишом котом у сливу од 839 м, а простире се кроз катастарску општину села Горњи Матејевац. Слив је издужен, са основним правцем пружања север - југ. Непосредно низводно од села Доњи Матејевац, Матејевачка река прима Каменички поток. Слив се простире кроз катастарске општине села Бреница, Каменица и Доњи Матејевац.

Површинска ерозија је заступљена на већем делу слива. У средњем и нижим деловима слива на појединим деоницама слива ток носи веће количине бујичног наноса и има променљиво и нестабилно корито.

Бреничка река је била десна притока реке Нишаве, у коју се уливала низводно од насеља Доња Врежина. Изградњом аутопута Ниш-Пирот природно корито Бреничке реке је пресечено. Данас су воде овог водотока уведене у корито Матејевачке реке, а новоформирано корито се пружа дуж северне стране аутопута Ниш-Пирот до споја са Матејевачком реком. У самом селу Бреници, делимично је запуњен пропуст на асвалтном путу, а корито низводно од овог пропуста на улазу у село је сужено, запуњено наносом и местимично обрасло дрвећем. Деоница у зони моста моста за Каменицу је такође обрасла шибљем и дрвећем, а профил је делимично запуњен наносом.

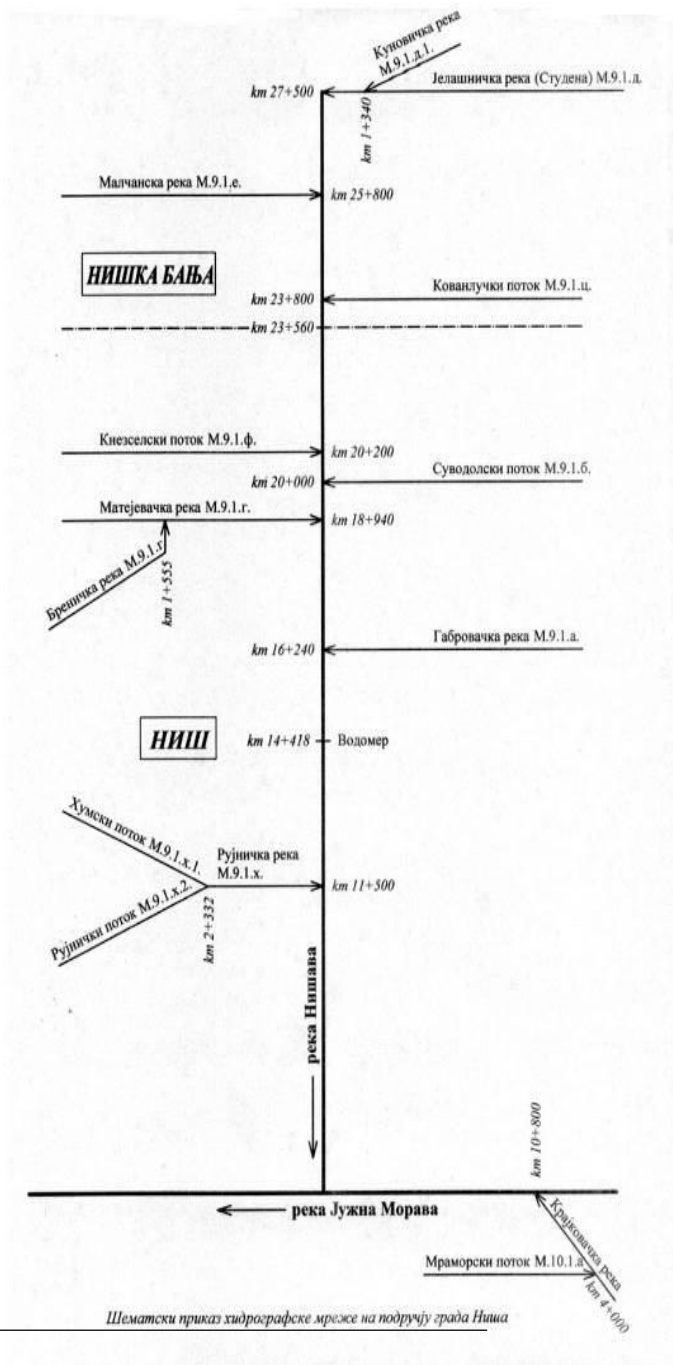
На Матејевачкој реци нису изведени регулациони радови. Проблем су протицајни профили на скоро сви мостовима који су делимично затворени од наноса, шибља и дрвећа. У погледу заштите од поплава, велики проблем представља деоница Матејевачке реке низводно од састава са Бреничком реком (км 1+555) до ушћа у Нишаву. Наиме, на овој деоници су знатно измењени хидролошки услови (протицаји великих вода су повећани за око 75%), што неуређени и сужени протицајни профил реке кроз насеље Доња Врежина не може да прихвати.





Малчанска река	2	-	2	8	-	-	-	-	-	-	-	1	1	3
Кнезселска река	-	-	-	-	-	-	-	-	-	-	-	-	2	2
Рујнички поток	40	-	40	250	2	-	-	-	-	-	-	-	0,5	0,5
Хумски поток	120	-	120	500	4	-	-	-	-	-	-	3,7	7,9	11,5
Рујнички река	25	5	25	100	2	-	-	-	-	-	-	0,25	-	0,25

**Топографско - морфолошке карактеристике водотока II реда на Територији Града Ниша**



Водоток	Профил	F(км <sup>2</sup> )	L(км)	Q <sub>max</sub> (м <sup>3</sup> /с)			
				1%	2%	5%	10%
<b>Рујнички поток</b>	пре састава са Хумским потоком, на км 2+332 од ушћа Рујничке реке у Нишаву	16,16	9,52	25,10	19,40	13,20	9,42
<b>Хумски поток</b>	пре састава са Рујничким потоком, на км 2+332 од ушћа Рујничке реке у Нишаву	14,87	7,80	31,60	25,00	17,60	12,90
<b>Габровачка река</b>	ушће у Нишаву на км 16+240	25,31	12,36	41,90	33,50	24,10	18,00
<b>Матејевачка река</b>	ушће у Нишаву на км 18+940	20,55	8,12	32,80	25,30	17,10	12,10
<b>Бреничка река</b>	ушће (пројектовано) у Матејевачку реку на км 1+555 од улива Матејевачке реке у Нишаву	10,84	7,15	24,70	19,30	13,50	9,90
<b>Суводолски поток</b>	ушће у Нишаву на км 20+000	4,37	3,70	13,40	10,70	7,60	5,64
<b>Кнезселски поток</b>	ушће у Нишаву на км 20+200	14,31	8,60	30,30	24,00	16,90	12,40
<b>Кованлучки поток</b>	ушће у Нишаву на км 23+800	1,65	2,40	7,33	5,63	3,77	2,64
<b>Малчанска река</b>	ушће у Нишаву на км 25+800	34,28	11,12	55,90	44,40	31,50	23,30
<b>Јелашничка река</b>	ушће у Нишаву на км 27+500	35,67	14,13	112,0	75,0		
<b>Јелашничка река (Река Студена)</b>	Профил код цркве	6,1	5,0	15,8	11,8	10,6	
<b>Куновичка река</b>	ушће у Јелашничку реку на км 1+340 од улива Јелашничке реке у Нишаву	19,48	9,35				
<b>Мраморски поток</b>	ушће у Крајковачку реку на км 4+000 (улив Крајковачке у Нишаву на км 10+800 узводно од улива Нишаве у Јужну Мораву)	31,4 (21,0 до профила моста)	17,86 (10,8 до проф. - моста)	42,0 (до профила)	28,1 (до профила)		

Цела територија Града Ниша, према датом попису водотокова, подељена је на деонице и то на следећи начин:

**1. деоница: Габровачка река**

**1.1.** шифра деонице: **М.9.1.а.**

**1.2.** ближи опис деонице:

- I деоница нерегулисани део Габровачке реке, од жел. пруге Ниш-Пирот на км 1+660 па узводно до моста код кафане “Бољи Живот” на км 3+017
- II деоница нерегулисани део Габровачке реке, од моста код кафане “Бољи Живот” па узводно до моста у Габровцу; дужина деонице L=2,8км.

**1.3.1.** деонични руководиоцац: Дејан Милутиновић  
тел.: 524-153, 062/497 - 221

**1.3.2.** заменик деоничног руководиоца: Љиљана Радовић  
тел.: 524-153, 278-221 (стан), 062-278-221

**1.4.** карактеристични нивои воде:

**1.4.1.** критеријум за проглашење **редовне одбране** од поплава:

- I деоница 1,0 м воде у минор кориту на крају регулације код

- жел. пруге Ниш-Пирот
- II деоница 1,0 м воде у кориту на профилу моста код кафане “Бољи Живот”
- 1.4.2 критеријум за проглашење **ванредне одбране** од поплава:
- I деоница 0,3м испод круне зида мајор корита на крају регулације код жел. пруге Ниш-Пирот
  - II деоница 0,8м испод коте ДИК-а на мосту код кафане “Бољи Живот”
- 1.5. обезбеђење особља:
- ВПД “Ерозија” Ниш и месне канцеларије: “Габровац”, “Црвена Звезда”
- 1.6. обезбеђење алата, материјала, опреме и механизације:
- ВПД “Ерозија” Ниш.

## 2. деоница: Суводолски поток

2.1. шифра деонице: **М.9.1.б.**

2.2. ближи опис деонице:

- I деоница - нерегулисани део Суводолског потока од ушћа у Нишаву до центра Брзог брода (до почетка регулисаног корита) у дужини од L=1,4 км;
  - II деоница - регулисани део Суводолског потока од центра Брзог брода до железничког моста у дужини од L=0,4 км;
  - III деоница - нерегулисани део Суводолског потока од железничког моста до села Суво До у дужини од L=1,1 км;
- деонични руководилац: Дејан Милутиновић

тел.: 524-153, 062/497 - 221

- 2.3.1. заменик деоничног руководиоца: Војкан Митић  
тел.: 502-650, 063-696-860

2.4. карактеристични нивои воде:

2.4.1. критеријум за проглашење **редовне одбране** од поплава:

- I деоница 0,5м воде у кориту на профилу пропуста код железничког моста
- II деоница 0,5м воде у кориту на профилу пропуста код железничког моста
- III деоница запуњеност цевастог пропуста код игралишта водом до висине 1/2H

2.4.2 критеријум за проглашење **ванредне одбране** од поплава:

- I деоница запуњеност водом до ДИК-а на профилу пропуста код жел.моста
- II деоница запуњеност водом до ДИК-а на профилу пропуста код жел.моста
- III деоница запуњеност цевастог пропуста код игралишта водом до висине H

2.5. обезбеђење особља:

- ВПД “Ерозија” Ниш, ЈКП “Наиссус” и месне канцеларије: “Брзи Брод” и “Суви До”
- 2.6. обезбеђење алата, материјала, опреме и механизације:
- ВПД “Ерозија” Ниш, ЈКП “Наиссус”

## 3. деоница: Кованлучки и Сувобањски поток

3.1. шифра деонице: **М.9.1.ц.**

3.2. ближи опис деонице:

- Регулисана деоница од ушћа у Нишаву до асфалтног пута (обилазница у Нишкој бањи); дужина деонице L = 750м.
- Нерегулисана деоница десна притока Сувобањски поток, од улива у Кованлучки па узводно; дужина деонице L=400м.

- 3.3.1. деонични руководилац: Дејан Милутиновић  
тел.: 524-153, 062/497 - 221

- 3.3.2. заменик деоничног руководиоца: Војкан Митић  
тел.: 502-650, 063-696-860

3.4. карактеристични нивои воде:

3.4.1. критеријум за проглашење **редовне одбране** од поплава:

- Регулисана деоница 0,5м воде у кориту (контролни профил на узводној страни пропуста на путу у Ниш - Јелашница)

- Нерегулисана деоница 0,5м испод горње ивице конструкције пропуста на обилазници у Нишкој бањи

3.4.2. критеријум за проглашење **ванредне одбране** од поплава:

- Регулисана деоница 0,80м воде у кориту (30цм од круне зида регулације)
- Нерегулисана деоница 0,3м од горње ивице конструкције пропуста на обилазници у Нишкој бањи

3.5. обезбеђење особља:

- ВПД “Ерозија” Ниш, ЈКП “Наиссус“ и месна канцеларија: “Нишка бања”
- 3.6. обезбеђење алата, материјала, опреме и механизације:
- ВПД “Ерозија” Ниш, ЈКП “Наиссус“.

#### 4. деоница: Јелашничка река

4.1. шифра деонице: **М.9.1.д.**

4.2. ближи опис деонице:

- Регулисана деоница лева саставница код гробља у Горњој Студени; дужина деонице L=150м
- Нерегулисана деоница десна саставница код гробља у Горњој Студени; дужина деонице L=500м у зони моста код гробља

4.3.1. деонични руководиоцац: Дејан Милутиновић  
тел.: 524-153, 062/497 - 221

4.3.2. заменик деоничног руководиоца: Војкан Митић  
тел.: 502-650, 063-696-860

4.4. карактеристични нивои воде:

4.4.1. критеријум за проглашење **редовне одбране** од поплава:

- Регулисана деоница 0,6м воде у кориту
- Нерегулисана деоница 0,6м од горње ивице конструкције моста код гробља у Горњој Студеној

4.4.2. критеријум за проглашење **ванредне одбране** од поплава:

- Регулисана деоница 1,0м воде у кориту (20цм испод круне зида регулације)
- Нерегулисана деоница 0,3м испод горње ивице конструкције моста код гробља у Горњој Студеној

4.5. обезбеђење особља:

- ВПД “Ерозија” Ниш, ЈКП „Наиссус“ и месна канцеларија “Горња Студена”

4.6. обезбеђење алата, материјала, опреме и механизације:

- ВПД “Ерозија” Ниш, ЈКП „Наиссус“

#### 5. деоница: Куновичка река

5.1. шифра деонице: **М.9.1.д.1.**

5.2. ближи опис деонице:

- нерегулисана деоница у зони моста на путу Ниш – Јелашница; дужина деонице L=400м.

5.3.1. деонични руководиоцац: Дејан Милутиновић  
тел.: 524-153, 062/497 - 221

5.3.2. заменик деоничног руководиоца: Мијалковић Небојша  
тел.: 502-650, 063-402-619

5.4. карактеристични нивои воде:

5.4.1. критеријум за проглашење **редовне одбране** од поплава:

- 0,8м воде у кориту

5.4.2 критеријум за проглашење **ванредне одбране** од поплава:

- 1,2м воде у кориту

5.5. обезбеђење особља:

- ВПД “Ерозија” Ниш, ЈКП „Наиссус“ и месна канцеларија “Јелашница”

5.6. обезбеђење алата, материјала, опреме и механизације:

- ВПД “Ерозија” Ниш, ЈКП „Наиссус“

## 6. деоница: Малчанска река

6.1. шифра деонице: **М.9.1.е.**

6.2. ближи опис деонице:

- нерегулисана деоница у зони цевастог пропуста Ø1000 непосредно низводно од ауто- пута

6.3.1. деонични руководиоцац: Дејан Милутиновић,  
тел.: 524-153, 062/497 - 221

6.3.2. заменик деоничног руководиоца: Љиљана Радовић  
тел.: 524-153, 278-221 (стан), 062-278-221

6.4. карактеристични нивои воде:

6.4.1. критеријум за проглашење **редовне одбране** од поплава:

- запуњеност цевастог пропуста Ø1000 водом до висине 1/2Н (0.5м)

6.4.2. критеријум за проглашење **ванредне одбране** од поплава:

- ниво воде до врха цевастог пропуста Ø1000

6.5. обезбеђење особља:

- ВПД “Ерозија” Ниш и месна заједница “Малча”

6.6. обезбеђење алата, материјала, опреме и механизације:

- ВПД “Ерозија” Ниш

## 7. деоница: Кнезселски поток

7.1. шифра деонице: **М.9.1.ф.**

7.2. ближи опис деонице:

- узводна деоница нерегулисаног корита у зони моста на путу Ниш-Сврљиг; дужина деонице 300м

7.3.1. деонични руководиоцац: Драгиша Петровић,  
тел.: 524-153, 572-736 (стан), 062-383-221

7.3.2. заменик деоничног руководиоца: Љиљана Радовић  
тел.: 524-153, 278-221 (стан), 062-278-221

7.4. карактеристични нивои воде:

7.4.1. критеријум за проглашење **редовне одбране** од поплава:

- 1,0м воде у кориту у зони моста на путу Ниш-Сврљиг

7.4.2. критеријум за проглашење **ванредне одбране** од поплава:

- 0,3м испод коте десне обале у зони моста на путу Ниш-Сврљиг

7.5. обезбеђење особља:

- ВПД “Ерозија” Ниш, месна канцеларија “Брзи Брод”, месне заједнице: “Горња Врежина” и “Доња Врежина”

7.6. обезбеђење алата, материјала, опреме и механизације:

- ВПД “Ерозија” Ниш

**8. деоница: Матејевачка и Бреничка река****8.1.** шифра деонице: **М.9.1.г.****8.2.** ближи опис деонице:

- нерегулисана деоница од ушћа у Нишаву па узводно до састава са Бреничком геком; дужина деонице 1,8км

**8.3.1.** деонични руководилац: Драгиша Петровић,  
тел.: 524-153, 572-736 (стан), 062-383-221**8.3.2.** заменик деоничног руководиоца: Љиљана Радовић  
тел.: 524-153, 278-221 (стан), 062-278-221**8.4.** карактеристични нивои воде:**8.4.1.** критеријум за проглашење **редовне одбране** од поплава:

- 0,6м воде у кориту на профилу моста на путу Ниш-Сврљиг

**8.4.2** критеријум за проглашење **ванредне одбране** од поплава:

- Запуњеност корита до врха леве обале минора на профилу моста на путу Ниш- Сврљиг

**8.5.** обезбеђење особља:

- ВПД “Ерозија” Ниш и месна заједница “Доња Врежина”

**8.6.** обезбеђење алата, материјала, опреме и механизације:

- ВПД “Ерозија” Ниш.

**9. Деоница: Рујничка река****9.1.** шифра деонице: **М.9.1.х.****9.2.** ближи опис деонице:

- нерегулисана деоница од ушћа у Нишаву па узводно до железничке пруге у дужини од L=1,9км

**9.3.1.** деонични руководилац: Љиљана Радовић  
тел.: 524-153, 278-221 (стан), 062-278-221**9.3.2.** заменик деоничног руководиоца: Весна Величков,  
тел.: 524-153, 062-363-221**9.4.** карактеристични нивои воде:**9.4.1.** критеријум за проглашење **редовне одбране** од поплава:

- 1,0м воде у кориту на профилу моста на железничкој прузи

**9.4.2** критеријум за проглашење **ванредне одбране** од поплава:

- 1,5м воде у кориту на профилу моста на железничкој прузи (индустр.колосек)

**9.5.** обезбеђење особља:

- ВПД “Ерозија” Ниш и месна канцеларија “Медошевац”

**9.6.** обезбеђење алата, материјала, опреме и механизације:

- ВПД “Ерозија” Ниш

**10. деоница: Хумски поток****10.1.** шифра деонице: **М.9.1.х.1.****10.2.** ближи опис деонице:

- Регулисана деоница од састава са Рујничким потоком до ауто-пута; дужина деонице L=0,8км

- Нерегулисана деоница кроз насеља Доњи Комрен и Горњи Комрен до моста на почетку Хумског поља; дужина деонице L=2,3км

**10.3.1.** деонични руководилац: Љиљана Радовић  
тел.: 524-153, 278-221 (стан), 062-278-221**10.3.2.** заменик деоничног руководиоца: Весна Величков,  
тел.: 524-153, 062-363-221

## 10.4. карактеристични нивои воде:

10.4.1. критеријум за проглашење **редовне одбране** од поплава:

- Регулисана деоница 1,0м воде у кориту на профилу моста у Тимошенковој улици
- Нерегулисана деоница 1,0м воде у кориту на профилу моста на почетку Хумског поља (мост на путу Хум-Бреница)

10.4.2. критеријум за проглашење **ванредне одбране** од поплава:

- Регулисана деоница 1,6м воде у кориту (0,2м од доње ивице конструкције моста у Тимошенковој улици)
- Нерегулисана деоница 0,5м од доње ивице конструкције пропуста на профилу моста на почетку Хумског поља (мост на путу Хум- Бреница)

## 10.5. обезбеђење особља:

- ВПД “Ерозија” Ниш и месне канцеларије: “Доњи Комрен”, “Горњи Комрен”, “Ратко Јовић” и “Бранко Бјеговић”

## 10.6. обезбеђење алата, материјала, опреме и механизације:

- ВПД “Ерозија” Ниш.

**11. деоница: Рујнички поток****11.1. шифра деонице: М.9.1.х.2.**

## 11.2. ближи опис деонице:

- нерегулисана деоница од састава са Хумским потоком па узводно у дужини L=1,0км

11.3.1. деонични руководиоцац: Љиљана Радовић  
тел.: 524-153, 278-221 (стан), 062-278-221

11.3.2. заменик деоничног руководиоца: Весна Величков,  
тел.: 524-153, 062-363-221

## 11.4. карактеристични нивои воде:

11.4.1. критеријум за проглашење **редовне одбране** од поплава:

- 0,5м од доње ивице конструкције пропуста на профилу моста код школе “Иво Андрић”

11.4.2 критеријум за проглашење **ванредне одбране** од поплава:

- Пун протицајни профил пропуста (до ДИК-а пропуста) на профилу моста код школе “Иво Андрић”

## 11.5. обезбеђење особља:

- ВПД “Ерозија” Ниш и месне канцеларије “Ратко Јовић” и “Доњи Комрен”

## 11.6. обезбеђење алата, материјала, опреме и механизације:

- ВПД “Ерозија” Ниш

**12. деоница: Мраморски поток****12.1. шифра деонице: М.10.1.а.**

## 12.2. ближи опис деонице:

- Нерегулисана деоница у Мраморском потоку у зони моста у дужини L=200м

12.3.1. деонички руководиоцац: Весна Величков,  
тел.: 524-153, 4-284-352 (стан), 062-363-221

12.3.2. заменик деоничног руководиоца: Дејан Милутиновић,  
тел.: 524-153, 062/497 - 221

## 12.4. карактеристични нивои воде:

12.4.1. критеријум за проглашење **редовне одбране** од поплава:

- 0,5м воде у кориту на профилу моста

12.4.2 критеријум за проглашење **ванредне одбране** од поплава:

➤ Пун профил на профилу моста (ниво воде до ДИК-а)

14.5. обезбеђење особља:

➤ ВПД “Ерозија” Ниш и месна канцеларија: “Мраморски поток”

14.6. обезбеђење алата, материјала, опреме и механизације:

➤ ВПД “Ерозија” Ниш.

## 5. **ПРОГЛАШЕЊЕ И УКИДАЊЕ ОДБРАНЕ ОД ПОПЛАВА**

Одбраном од поплава за воде II реда руководи Градски Штаб за ванредне ситуације за територију Града Ниша. Члан Штаба за ванредне ситуације задужен за мере заштите од поплава, у сарадњи са стручно оперативним тимом за одбрану од поплава, проглашава и

укида одбрану од поплава на водотоцима II реда, а у складу са условима и критеријумима утврђеним Оперативним планом одбране од поплава за 2020.годину.

Члан Штаба за ванредне ситуације задужен за мере заштите од поплава о предузетим радњама обавештава надлежног руководиоца из републичког оперативног плана.

Одлуком Скупштине Града Ниша дефинисан је састав, као и послови и задаци које Штаб извршава, односно послови и задаци које извршава стручно оперативни тим за одбрану од поплава (одлука дата у прилогу).

У зависности од степена опасности, одбрана од поплава организује се и спроводи према следећим фазама:

**1. Редовна одбрана** од поплава проглашава се када водостај на меродавној водомерној станици или другом мерном месту достигне ниво редовне одбране из оперативног плана, а очекује се даљи пораст водостаја или када су заштитни објекти угрожени услед дуготрајно високих водостаја.

Мере у току редовне одбране:

Предузимају се мере осматрања и праћења кретања водостаја, појава и стања заштитних објеката и по потреби мере неопходне за спречавање нежељених појава.

**2. Ванредна одбрана од поплава од спољних вода** проглашава се на речној деоници када водостај на меродавној водомерној станици или другом мерном месту достигне ниво ванредне одбране утврђен критеријумом за увођење мера одбране од поплава из оперативног плана, а очекује се даљи пораст водостаја или када су заштитни објекти угрожени, на основу фаза одбране од поплава, тачка 4. Општи план одбране од поплава за период од 2018. до 2022. године ( „Службени гласник РС”, број 19/2019 од 15.03.2019године);

Мере у току ванредне одбране:

Предузимају се мере непрекидног осматрања и праћења кретања водостаја, појава и стања заштитних објеката и мере и радови за очување њихове стабилности и за отклањање нежељених појава.

- На водама II реда, редовна односно ванредна одбрана од поплава проглашава се на деоницама на којима постоје изграђени заштитни водни објекти тј. на деоницама на којима се спроводи одбрана од поплава, по испуњењу утврђених критеријума за проглашење редовне, односно ванредне одбране од поплава из локалног (општинског) оперативног плана.

- На водама II реда, на којима не постоје изграђени заштитни водни објекти стање приправности се проглашава по испуњењу утврђених критеријума за проглашење стања приправности из оперативног плана.

- Ванредна одбрана од поплава од спољних вода на бујичним водотоковима, проглашава се када се најаве екстремно јаки пљускови или нагло топљење снега на сливу бујичног водотока и када се очекује пораст протока бујичне поплаве и пробој одбрамбене линије.

Мере у току ванредне одбране од бујичних поплава:

Предузимају се мере непрекидног осматрања, обавештавања (центри за обавештавање и узбуњивање) и упозоравања локалне самоуправе и јавности на опасност од поплава, по потреби и одговарајуће мере, а непосредно након проласка бујичне велике воде, предузимају се неопходне мере на отклањању последица у водотоку и на постојећим заштитним објектима.

**3. Ванредна ситуација** настаје када није могуће са људством, средствима и постојећим капацитетима за одбрану од поплава отклонити опасност од поплава ширих размера и већих материјалних штета, односно када постоји опасност да најављена хидролошка ситуација знатно



превазиђе услове ванредне одбране од поплава .

О потреби проглашења ванредне ситуације услед поплава на водама II реда на територији општине Ниш одлучује командант Штаба за ванредне ситуације, односно

градоначелник Града Ниша, а у складу са законом којим се уређују ванредне ситуације. (тачка 4.13., Општи план одбране од поплава за период од 2018. до 2022. године ( „Службени гласник РС”, број 19/2019 од 15.03.2019 године). Неопходно је ангажовање додатне радне снаге и механизације, ради преузимања већих радова (ископавање нових канала, покретни црпни агрегати и сл.).

Мере у току ванредне ситуације су дефинисане одредбама Закона о ванредним ситуацијама. Предузимају се мере организоване евакуације становништва и имовине, уз благовремено обавештавање (центри за обавештавање и узбуњивање) и упозоравања локалне самоуправе и јавности на опасност од поплава, по потреби и одговарајуће мере, а непосредно након проласка великих вода, предузимају се неопходне мере на отклањању последица на поплавлјеном подручју, у водотоку и на постојећим заштитним објектима, у складу са планом за деловање у случају ванредних ситуација.

## **6. НАЧИН ДЕЛОВАЊА У СЛУЧАЈУ ПОПЛАВА НА ОДРЕЂЕНОЈ ДЕОНИЦИ ВОДОТОКА**

Штаб за ванредне ситуације за територију Града Ниша, који је у контакту са Републичким хидрометеоролошким заводом, односно радарским центром РЦ „Каменички Вис“ (тел. 018/652-071) и повереницима цивилне заштите у месним канцеларијама, односно председницима месних заједница, прикупља информације о могућности настанка поплава на одређеној деоници.

Када се најављују веће количине падавина и могућност настанка поплава на одређеној деоници, Командант Штаба за ванредне ситуације обавештава помоћника, Главног руководиоца задуженог за одбрану од поплава, који у сарадњи са оперативом предузећа које је задужено за обезбеђење алата, материјала, опреме и механизације организује одбрану од поплава на одређеној локацији.

Одбрана од поплава састоји се од радова на подизању заштитних насипа од земље, односно формирање насипа џаковима пуњених песком. С обзиром на могућност складиштења потребног материјала за израду насипа као први корак треба предузети довоз материјала за израду насипа (песак), односно почети са ископом и превозом земље из најближег позајмишта, или депоније. Такође се врше пробијање одређених одводних канала, уклањање наноса и чепова на мостовима и другим уским грлима.

У случају потребе за већим бројем ангажованих лица, главни руководиоца даје предлог о ангажовању људства у одређеној месној заједници.

Све време трајања активности на одбрани од поплава, Главни руководиоца одбране је у контакту са командантом градског Штаба за ванредне ситуације (градоначелник или његов заменик).

Након престанка опасности од штетног дејства вода и обезбеђења услова за приступ угроженом подручју, посебна комисија коју организује Скупштина града извршиће детаљан обилазак подручја у циљу идентификације материјалних штета по врсти објеката и добара и благовремене израде извештаја са одговарајућом фото-документацијом . Начин и делокруг рада ове комисије дефинише посебан акт Скупштине града - Градско веће.

Поменути градски акт посебно дефинише и критеријуме за процену штете уз усаглашавање са важећим критеријумима за процену штете републичких институција којима се доставља извештај.

Од изузетног је значаја познавање примењеног режима дистрибуције помоћи: ургентне помоћи као и помоћи за враћање угрожених добара и домаћинства у редовно стање живота.

По завршеним активностима Главни руководиоца одбране од поплава дужан је да команданту градског Штаба за ванредне ситуације (градском већу) у року од 15 дана, достави извештај о извршеној одбрани од поплава.

## **7. АНГАЖОВАЊЕ РАДНЕ СНАГЕ, МЕХАНИЗАЦИЈЕ, ОПРЕМЕ И МАТЕРИЈАЛА ЗА СПРОВОЂЕЊЕ ОДБРАНЕ ОД ПОПЛАВА ЗА ПОДРУЧЈЕ ГРАДА НИША**

### **Људство и стручни кадрови**

- Сагласно одредбама Општег дела градског плана и врсти потребних активности, мера и радова, Оперативним годишњим Планом дефинише се потребно људство и технички кадрови од значаја за ефикасно спровођење одбране.
- Организација ангажовања људства на угроженим локалитетима подручја, као и опремање људства материјалом, алатом и опремом за одбрану, врши се по наредби:
  - руководиоца Градског Штаба у спровођењу одбране од поплава на водотоцима II реда, односно водотоцима који су у надлежности града.
- Наредбе о ангажовању људства благовремено спроводи субјекат одбране који је и одговоран за извршење наредбе.
- Субјекти одбране дужни су да ажурно пријаве команданту Градског Штаба све промене

расположивог људства, које се десе у периоду важности годишњег Оперативног плана.

- Субјекти одбране дужни су да по наредби секторског руководиоца и команданта Градског Штаба и његових помоћника, благовремено организују људство и кадрове обухваћене Оперативним планом.
- Помоћ у руковођењу људством пружају повереници и расположиви стручни кадрови субјеката одбране.
- Субјекти одбране дужни су да ажурно пријаве све промене расположиве механизације, опреме, алата и материјала, које се десе у периоду важности годишњег Оперативног плана.
- Субјекти одбране дужни су да по наредби главног руководиоца и команданта Градског Штаба и његових помоћника, благовремено организују коришћење расположиве опреме, механизације, алата и материјала који су обухваћени Оперативним годишњим планом.
- Пољопривредници су дужни да обезбеде извођење повремених бразда на својим њивама, ради ефикасног одвођења сувишних вода у најближи реципијент.
- Становници у насељеним местима дужни су да редовно одржавају канале и пропусте својих стамбених зграда, службених просторија и дворишта.

### **Опрема, механизација и материјал**

Оперативним годишњим планом дефинише се сагласно врсти потребних активности, мера и радова, расположива опрема, механизација, алат и материјал неопходан за ефикасно спровођење одбране, систематизован по субјектима одбране.

За одбрану од поплава на водотоцима II реда на територији Града Ниша, ангажују се следећа предузећа:

- 1. ВПД "Ерозија", Ниш, Ген.Милојка Лешјанина 12, тел. 524-153**
- 2. ЈКП "Наисус", Кнегиње Љубице 1/1, Ниш; тел. 502-777**

Као главни носиоци у одбрани и заштити од поплава у обавези су да се својом механизацијом, алатом и радном снагом ангажују на одбрани од поплава израдом одговарајућих насипа на критичним местима, пробијању одређених одводних канала, уклањању наноса и чепова на мостовима и другим уским грлима. У случају потребе може се донети одлука о анагажовању и других правних и приватних лица у одбрани од поплава.

Предузећа задужена за одбрану од поплава, материјал и опрему: џакове, ашове, лопате, секире, тестере, чекиће, клешта, паљењу жицу, ексере, крампове, лампе, канап за вреће, чизме рибарске, чизме рибарске кратке, приручне апотеке, користе из оформљеног магацина, лоцираног у просторијама ВПД "Ерозија", ул. Новопроектвана бб, Медошевац.

У одређеним месним заједницама расположива је механизација и алат за одбрану од поплава, а недостајући материјал неопходно је набавити.

### **ПО П И С**

потребног материјала, опреме, алата и механизације за сваку од напред наведених деоница који треба да поседују предузећа назначена у оперативном плану

-	машине (багер, булдозер или утоваривач),	
-	џакови (јутани)	500 ком
-	ашови	10 ком
-	лопате	10 ком
-	секире	5 ком
-	тестере	2 ком
-	чекићи	2 ком
-	клешта	2 ком
-	паљена жица	2 кг
-	ексери	2 кг
-	крампови	10 ком
-	лампе	10 ком
-	канап за вреће – клубе	5 ком
-	чизме рибарске	5 пари
-	чизме рибарске кратке	20 пари
-	приручне апотеке	2 ком

За припрему и спровођења Оперативног плана одбране од поплава за воде II реда на територији Града Ниша, за 2019. годину оформљен је магацин са следећим материјалом и опремом:

РЕДНИ БРОЈ	ВРСТА МАТЕРИЈАЛА	ЈЕД. МЕРЕ	КОЛИЧИНА		
1.	ЏАК ПОЛИПРОПИЛЕНСКИ	комад	10.000		
2.	КАНАП ЗА ВРЕЋЕ (800 м/кг)	кг	10		
3.	АКУМ. БАТ. ЛАМПА	комад	100		
4.	ЧИЗМЕ РИБАРСКЕ	пар	48		
5.	ЧИЗМЕ ГУМЕНЕ	пар	193		
6.	ПАЉЕНА ЖИЦА	кг	20		
7.	ЕКСЕРИ РАЗНИ	кг	20		
8.	ПРИРУЧНА АПОТЕКА	комад	20		
9.	АШОВИ	комад	100		
10.	ЛОПАТЕ	комад	100		
11.	СЕКИРЕ	комад	40		
12.	ТЕСТЕРЕ	комад	20		
13.	ЧЕКИЋИ	комад	20		
14.	КЛЕШТА	комад	20		
15.	КРАМПОВИ	комад	100		
16.	КАБАНИЦЕ	комад	13		
17.	ЗАШТИТНИ ШЛЕМ НДР СА UV СТАБИЛИЗАТОРОМ	комад	100		
18.	ЗАШТИТНЕ РУКАВИЦЕ	комад	100		
19.	МОБИЛНА БРАНА – ДВОСТРУКЕ ДВОСЛОЈНЕ ФЛЕКСИБИЛНЕ ВЕВИ	метар	180		

Средства за редовне трошкове спровођења Оперативног плана од поплава на територији Града Ниша, обезбеђују се из буџета Града, кроз превентивну заштиту, док би се у случају настанка поплаве – ванредне ситуације, користила средства сталне буџетске резерве за санирање последица проузроковане штете. Штаб за ванредне ситуације Града Ниша и

Центар за осматрање и узбуњивање, спроводи активности на систему раног упозоравања и међусобне комуникације свих субјеката.

## **8. ПРЕВЕНТИВНЕ МЕРЕ ЗАШТИТЕ ОД ПОПЛАВА**

Да би се смањило штетно дејство вода и да би последице изазване плављењем биле што мање, неопходно је предузети одређене превентивне мере одбране од поплава и то:

- стално радити на изградњи и реконструкцији одбрамбених линија,
- стално радити на повећању степена сигурности одбрана од поплава,
- редовно иновирати техничку документацију о објектима и подручјима, насипима и линијама одбране,
- унапређивати системе осматрања, веза и информација о извршењу задатака.

На рекама и мањим водотоцима где је ниво организованости слабији, предузети мере:

- изградњу мањих устава и брана, за пријем поплавног таласа,
- стално радити на пошумљавању голети и засејавању травом.

Огромна количина наноса и растиња у кориту река условљава отежан проток, што је веома често основни узрок изливања воде и плављења, те треба предузети мере да се оваква места очисте.

**Превентивне мере:**

1. Обезбедити да се у поступку израде и доношења урбанистичких планова, одреде општи и посебни услови за заштиту од непогода и поплава;
2. Кроз урбанистичко уређење простора и насеља, предвидети и мере за заштиту живота и здравља људи, као и материјалних добара, од поплава у рату и у миру.
3. Извођење антиерозионих радова, првенствено пошумљавањем и санирањем клизишта,
4. Изградња недостајућих одбрамбених насипа, обалоутврда и одржавања постојећих,
5. Изградња хидроакумулација у низу, као и мини-хидроакумулација,
6. Изградња система канала за одвођење воде и њихово одржавање,
7. Изградња мостова и пропуста са већом пропусном моћи,
8. Обележавања на терену линија допирања максимално могућег поплавног таласа, који би настао рушењем или преливањем бране на акумулацијама,
9. Организација службе осматрања и обавештавања на већим водотоцима, ради благовременог обавештавања о опасностима од поплава,
10. Оспособљавање грађана за заштиту и спасавање од поплава, кроз личну и узајамну заштиту,
11. Оспособљавање предузећа од интереса за заштиту и спасавање од поплава и уношење њихових задатака у планове одбране,
12. Оспособљавање свих јединица ЦЗ, а посебно специјализоваих за спасавање на води,
13. Оспособљавање добровољних организација (ДО) и дефинисање задатака чија је активност везана за воду (кајакаши, рониоци и сл.),
14. Остваривање сарадње са јединицама и Штабовима Војске Србије (посебно са јединицама чија је активност везана за воду),
15. Оспособљавање Штабова ЦЗ-а за руковођење акцијама заштите и спасавања од поплава,
16. Кроз мирнодопске вежбе увежбати и систем спасавања од поплава,
17. Израда планова заштите и спасавања од поплава.

**ИЗВЕШТАЈ О РАДОВИМА(радови су у току) У СКЛАДУ СА ОПЕРАТИВНИМ ПЛАНОМ ОДБРАНЕ  
ОД ПОПЛАВЕ НА РЕЧНИМ ВОДОТОЦИМА II РЕДА НА ТЕРИТОРИЈИ ГРАДА НИША ЗА 2019.  
ГОДИНУ**

1. Чишћење и осигурање корита Хумског потока, узводно од постојеће регулације до моста у улици Младости у дужини Л= 606,85 м  
Вредност радова без урачунаог ПДВ-а је 1.198.256,95 динара
2. Чишћење и осигурање корита Рујничке реке у Нишу, од ушћа у реку Нишаву узводно до Булевара 12. фебруар, у дужини Л=2.300 м.  
Вредност изведених радова без урачунаог ПДВ-а 4.766.514,00 динара
3. Чишћење и осигурање корита реке Малчанске реке, кроз село Малча од км 1+490 до км 2+150 у дужини Л=640 м.  
Вредност изведених радова без урачунаог ПДВ-а 2.914.851,03 динара
4. Чишћење и осигурање корита Кнезселског потока од бетонског пропуста низводно и од села узводно, у дужини Л=248,83 м.  
Вредност изведених радова без урачунаог ПДВ-а 1.438.443,11 динара

Укупно 10.318.065,09 динара без ПДВ-а.

**ПРЕДМЕРИ ПРЕДРАЧУН РАДОВА**

**за спровођење одбране од поплава на територији Града Ниша  
за водотоке II реда за 2020. годину**

Р.бр.	Опис позиције	Јединица мере	количина	цена	укупно
<b>А. ФУНКЦИОНАЛНИ ПОСЛОВИ</b>					
А.1.	Секторски инжењер	h	500,00	803,66	401.830,00
А.2.	Техничар	h	500,00	540,00	270.000,00

A.3.	Теренско возило	км	1.900,00	85,00	161.500,00
A.4.	Израда елабората осигурања обала и корита реке	км	6,0	паушално	833.333,00
<b>УКУПНО А :</b>					<b>1.666.663,00</b>
<b>Б. РЕДОВНО ОДРЖАВАЊЕ</b>					
Б.1.	<b>Малчанска река , кроз село Малча у дужини од 500м</b> Чишћење корита реке са осигурањем обала. Опис позиција са количинама утврђене су у оквиру техничке документације	м	500,00	паушално	2.205.000,00
Б.2.	<b>Гавровачка река, у Габровцу.</b> Осигурање десне обале. Опис позиција са количинама утврђене су у оквиру техничке документације	м	100,00	паушално	2.500.000,00
Б.3	<b>Кнезселски поток у Кнез селу у дужини од Л=470 м.</b> Чишћење корита реке са осигурањем обала .Опис позиција са количинама утврђене су у оквиру техничке документације	м	470,00	паушално	1.500.000,00
<b>УКУПНО Б :</b>					<b>6.205.000,00</b>
<b>Ц. МАГАЦИНА</b>					
Ц.1.	<b>Допуна магацина потребним материјалом</b>			паушално	83.333,00
<b>УКУПНО Ц :</b>					<b>83.333,00</b>
<b>УКУПНО А + Б + Ц :</b>					<b>7.954.996,00</b>
<b>ПДВ 20% :</b>					<b>1.590.999,20</b>
<b>УКУПНО СА ПДВ-ом :</b>					<b>9.545.995,20</b>

## 9. РУКОВОЂЕЊЕ ОДБРАНОМ ОД ПОПЛАВА НА ВОДОТОЦИМА II РЕДА НА ТЕРИТОРИЈИ ГРАДА НИША

На територији Града Ниша одбраном од поплава руководи градски Штаб за ванредне ситуације. Градски Штаб за ванредне ситуације – део надлежан за поплаве обавља следеће:

- руководи свим активностима означеним у шеми активности у надлежности града (административне, хидротехничке и комуналне активности), у периоду редовног стања (у периоду без непосредне опасности од поплава), као и у периоду ванредних хидролошких околности – од момента најаве поплаве до престанка опасности;
- руководи и координира учешћа ових субјеката у одбрани од поплава, у синхронизованом спровођењу свих планираних мера заштите од вода;
- за време одбране од поплава непрекидно размењује информације од значаја за интегрално управљање одбраном од поплава на водама II реда са јавним водопривредним предузећем ЈВП"Србијаводе", ВПЦ "Морава" Ниш, надлежним за спровођење одбране од поплава на водама I реда на територији Града Ниша.
- у току одбране, Штаб је у пуној приправности.

### **Командант градског Штаба**

Командант градског Штаба за ванредне ситуације кординира рад са руководиоцем за одбрану од поплава, врши следеће послове (по фазама у току одбране):

#### **Фаза 1: Припрема за одбрану од поплава:**

- 1/1. Заказује и руководи седницама за одбрану од поплава (о.о.п.), на којима се усвајају планови рада.
- 1/2. Обезбеђује услове за имплементацију Плана код свих градских субјеката;
- 1/3. У случају да постоји потреба, врши усаглашавање општег и оперативног плана града са општим и оперативним планом за одбрану од поплава водопривреде Србије.
- 1/4. Обезбеђује услове и организује програм мера и активности за имплементацију плана за заштиту и спасавање од поплава код институција које чине виталне системе града.
- 1/5. Обезбеђује услове за интегралне и координиране активности у имплементацији оперативних планова, активности у реализацији активности у склопу припрема за одбрану од поплава и организован рад у ванредним условима.
- 1/6. Обезбеђује услове за израду техничке документације за одбрану од поплава за подручје града.
- 1/7. Обезбеђује услове за реализацију, програм мера и активности за информисање и едукацију јавности.
- 1/8. Организује у сарадњи са другим субјектима и спроводи програм мера и активности за обезбеђење прихватних центара за прихват људи и имовине у ванредним условима.
- 1/9. Прати реализацију радова у складу са усвојеним плановима рада.
- 1/10. Прима и прати информације у вези са напласком олујних облака које му доставља Хидрометеоролошки завод.

#### **Фаза 2: Ванредна одбрана од поплава:**

- 2/1. Руководи радом Штаба за ванредне ситуације.
- 2/2. Координира активности са задуженима за одбрану од поплава.
- 2/3. Сарађује са руководством за одбр. од поплава из националног Оперативног плана. 2/4. Сарађује са оперативним руководиоцем за одбрану од поплава у области цивилне заштите и оперативним лицем надлежног Центра за обавештавање и узбуњивање.
- 2/5. Издаје наредбу о предузимању мера за спречавање поплава, које се односе на ангажовање радне снаге, механизације и других средстава и др.
- 2/6. Издаје наредбу о предузимању мера за заштиту здравља људи и добара, које се односе на ангажовање радне снаге, механизације и других средстава и др.
- 2/7. Даје предлог надлежном органу за евакуацију становништва и имовине у ванредним околностима у координацији са Штабом цивилне заштите.
- 2/8. Даје предлог за проглашавање ванредне ситуације.

#### **Фаза 3: Ванредна ситуација:**

- 3/1. У случајевима када постојећи и планирани одбрамбени систем није довољан и прети изливање воде и налет бујице, Командант Штаба за ванредне ситуације проглашава ванредну ситуацију.
- 3/2. Организује, руководи и координира спровођење програма евакуације становништва до прихватних центара у ванредним околностима у координацији са Штабом цивилне заштите;

#### **Фаза 4: Отклањање последица поплава:**

- 4/1. Обезбеђује услове за спровођење мера и руководи активностима и радовима на отклањању последица поплава по престанку опасности,
- 4/2. Обезбеђује услове за контакт са институцијама за благовремено пружање финансијске и материјалне помоћи угроженом становништву и привреди на подручју града.

#### **Заменик Команданта градског Штаба**

У одсуству Команданта Штаба или по његовом налогу, у свему га замењује.

#### **Помоћник Команданта (Руководилац за одбрану од поплава)**

Помоћник Команданта - члан Штаба за одбрану од поплава врши следеће послове (по фазама у току одбране):

##### **Фаза 1: Припрема за одбрану од поплава:**

- 1/1. Директно обезбеђује примену оперативног плана код субјеката који учествују у заштити и спасавању од поплава;
- 1/2. Координира рад повереника на терену и о томе обавештава Команданта Штаба;

1/3. Врши непосредан увид стања на подручју које може бити угрожено, и предлаже градском Штабу потребне мере из свог домена.

**Фаза 2,3,4: Ванредна одбрана од поплава, Ванредна ситуација, отклањање последица поплава :**

1. Врши непосредан увид стања на угроженом подручју у сарадњи са градским Штабом и предлаже потребне мере;
2. Спроводи наредбе Команданта Штаба, информиса га о стању на терену и предлаже предузимање радова и мера који изискују материјалне трошкове у току одбране као и за отклањање последица поплава;
3. Организује реализацију потребних мера за неопходне хитне радове на угроженим подручјима, по добијању сагласности Команданта Штаба. Изузетно, уколико би били угрожени животи становника предузима мере без добијања сагласности;
4. Води евиденцију о предузетим радовима, мерама и утрошеним средствима у току одбране и отклањању последица поплава и доставља их јавном водопривредном предузећу ЈВП "Србијаводе", ВПЦ "Морава" Ниш;
5. Подноси извештај Команданту Штаба по завршетку одбране од поплава, а обавезно у току одбране.

**СПИСАК РУКОВОДИЛАЦА ОДБРАНЕ ОД ПОПЛАВА**

		<i>Име и презиме</i>	<i>Предузеће / Телефон</i>	<i>Мобилни телефон</i>
<b>КОМАНДАНТ ШТАБА ЗА ВАНРЕДНЕ СИТУАЦИЈЕ НА ТЕРИТОРИЈИ ГРАДА НИША</b>		Градначелник, Дарко Булатовић		066/ 81 81 812
<b>ЗАМЕНИК КОМАНДАНТА ШТАБА</b>		Проф.др. Милош Банђур, заменик градначелника		064/833-0-361
<b>НАЧЕЛНИК ШТАБА</b>		Александра Пејчић		
<b>ЧЛАН ШТАБА - ГЛАВНИ РУКОВОДИЛАЦ ЗА ОДБРАНУ ОД ПОПЛАВА (за водотоке II реда)</b>		Слободан Марковић, директор ДВП "Ерозија", Ниш	ВПД "Ерозија" Ниш 524-153	063/405-221
<b>ЗАМЕНИК ГЛАВНОГ РУКОВОДИОЦА</b>		Милан Пешић	ВПД "Ерозија" 524-153	062/763-221
<b>ДЕОНИЦА 1 Габровачка река</b>	Руководилац	Дејан Милутиновић	ВПД "Ерозија" 524-153	062/497-221
	Заменик	Радовић Љиљана	ВПД "Ерозија" 524-153	062/278-221
<b>ДЕОНИЦА 2 Суводолски поток</b>	Руководилац	Дејан Милутиновић	ВПД "Ерозија" 524-153	062/497-221
	Заменик	Војкан Митић	ЈКП "Наиссус" 502-650	063/696-860
<b>ДЕОНИЦА 3 Кованлучки и Сувобањски поток</b>	Руководилац	Дејан Милутиновић	ВПД "Ерозија" 524-153	062/497-221
	Заменик	Војкан Митић	ЈКП "Наиссус" 502-650	063/696-860
<b>ДЕОНИЦА 4 Јелашничка река</b>	Руководилац	Дејан Милутиновић	ВПД "Ерозија" 524-153	062/497-221
	Заменик	Војкан Митић	ЈКП "Наиссус" 502-650	063/696-860

<b>ДЕОНИЦА 5</b> <b>Куновичка река</b>	Руководилац	Дејан Милутиновић	ВПД "Ерозија" 524-153	062/497-221
	Заменик	Мијалковић Небојша	ЈКП "Наиссус" 502-650	063/402-619
<b>ДЕОНИЦА 6</b> <b>Малчанска река</b>	Руководилац	Дејан Милутиновић	ВПД "Ерозија" 524-153	062/497-221
	Заменик	Радовић Љиљана	ВПД "Ерозија" 524-153	062/278-221
<b>ДЕОНИЦА 7</b> <b>Кнезселски поток</b>	Руководилац	Петровић Драгиша	ВПД "Ерозија" 524-153	062/383-221
	Заменик	Радовић Љиљана	ВПД "Ерозија" 524-153	062/278-221
<b>ДЕОНИЦА 8</b> <b>Матејевачка и</b> <b>Бреничка</b> <b>река</b>	Руководилац	Петровић Драгиша	ВПД "Ерозија" 524-153	062/383-221
	Заменик	Радовић Љиљана	ВПД "Ерозија" 524-153	062/278-221
<b>ДЕОНИЦА 9</b> <b>Рујничка река</b>	Руководилац	Радовић Љиљана	ВПД "Ерозија" 524-153	062/278-221
	Заменик	Весна Величков	ВПД "Ерозија" 524-153	062/363-221
<b>ДЕОНИЦА 10</b> <b>Хумски поток</b>	Руководилац	Радовић Љиљана	ВПД "Ерозија" 524-153	062/278-221
	Заменик	Весна Величков	ВПД "Ерозија" 524-153	062/363-221
<b>ДЕОНИЦА 11</b> <b>Рујнички</b> <b>поток</b>	Руководилац	Радовић Љиљана	ВПД "Ерозија" 524-153	062/278-221
	Заменик	Весна Величков	ВПД "Ерозија" 524-153	062/363-221
<b>ДЕОНИЦА 12</b> <b>Мраморски поток</b>	Руководилац	Весна Величков	ВПД "Ерозија" 524-153	062/363-221
	Заменик	Дејан Милутиновић	ВПД "Ерозија" 524-153	062/497-221
<b>Магацин</b> <b>Медошевац</b>	Магационер	Саша Стојановић	ВПД "Ерозија" 524-153	062/279-221

Лица задужена за евидентирање података о поплавним догађајима на водама II реда на територији Града Ниша:

- Секретаријат за пољопривреду Градске управе Града  
Ниша Маја Ђорђевић, моб. 065/ 833 18 26, 018/ 505 – 697,  
факс.018/ 290 – 243 Е – mail: [dijaja@gu.ni.rs](mailto:dijaja@gu.ni.rs)

- ВПД " Ерозија" Ниш

Милан Пешић, моб. 062/763-221, 018/ 524-153

**Повереници** (односно представници месних канцеларија и месних заједница) врше следеће послове у свим фазама одбране као и у фази ванредне ситуације, односно у фази отклањања последица поплава:

1. Врше непосредан увид у стање на подручју и достављају информације градском Штабу за ванредне ситуације на телефон 064/833-0-361, или руководиоцу за одбрану од поплава на телефон 063-405-221, или његовом заменику на тел. 062-238-221;
2. Предлажу спровођење радова и мера на свом терену у зони одбране у току;
3. Организују и руководе хитним радовима и мерама у свом реону;
4. Извештавају помоћника о предузетим мерама и воде евиденцију о стању на терену, ангажованом људству, механизацији и др.



Председници савета Месних заједница				
<i>Месна заједница</i>	<i>Име и презиме</i>	<i>функција</i>	<i>мобилни</i>	<i>фиксни</i>
Бранко Мишић Каменко	Мирослав Јовановић Бојан Гуџић	председник подпредседник	063/ 71-52-567 063/ 88-99-121	064/ 86-64-994
Виник	Милан Николић Драган Јовановић	председник подпредседник	064/ 03-57-853 064/ 40-30-486	
Ратко Павловић	Драган Коџић Горан Милановић	председник подпредседник	064/ 65-41-644 064/ 17-64-907	
Моша Пијаде	Душан Живковић Сузана Петровић	председник подпредседник	064/ 11-31-656 069/ 22-84-788	
Доња Врежина	Драгољуб Тодоровић Владимир Цветковић	председник подпредседник	064/ 86-64-976 069/ 32-02-408	
Горња Врежина	Славиша Рајковић Живорад Стевановић	председник подпредседник	062/ 66-16-05 064/ 37-02-840	
Доњи Матејевац	Радомир Живановић Слободанка Ђокић	председник подпредседник	065/ 82-72-034 064/ 91-64-747	018/65-27-33
Горњи Матејевац	Немања Рајковић Славиша Марковић	председник подпредседник	063/ 85-11-121 060/ 06-51-580	018/ 651-580
Кнез Село	Звонко Јовановић Владан Станковић	председник подпредседник	064/ 11-66-038 064/ 11-88-623	
Церје	Мирослав Милосављевић Славиша Станковић	председник подпредседник	064/ 11-62-544	
Бреница	Миодраг Ђокић Небојша Митић	председник подпредседник	063/ 77-62-484 062/ 29-27-38	018-653131
Јасеновик	Зоран Јовановић Бојан Марковић	председник подпредседник	062/ 54-94-53 064/ 35-27-067	
Каменица	Драган Митић Љубиша Ђорђевић	председник подпредседник	064/ 11-37-403 063/ 43-86-78	
Ореовац	Бранивој Раденковић Дејан Петковић	председник подпредседник	061/ 32-14-631 066/ 16-49-51	018/671-313
Врело	Милена Рашић Горан Коџић	председник подпредседник	060/ 55-96-699 064/17-85-811	
Малча	Саша Петковић Драгиша Ђерић	председник подпредседник	060/ 66-14-150	018/66-10-84
Пасјача	Драган Јовановић Љубиша Милијић	председник подпредседник	063/ 75-87-186 060/ 05-70-866	

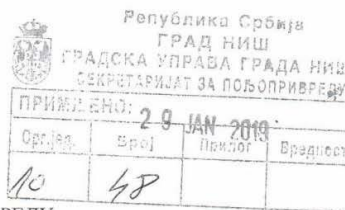
**ПРЕДСЕДНИЦИ САВЕТА ГРАЂАНА  
НАСЕЉЕНИХ МЕСТА НА ТЕРИТОРИЈИ ГО НИШКА БАЊА**

ИМЕ И ПРЕЗИМЕ	НАС. МЕСТО	КОНТАКТ ТЕЛЕФОН
1. СВЕТОЛИК РАНЂЕЛОВИЋ	НИШКА БАЊА	064/8330870; 064/1593316
2. ЛАЗАРЧО ШАБАНОВ	Н.Н.ТЕСЛА	064/8330860; 063/8448692
3. ГОЛУБ МИЛАНОВИЋ	ПРОСЕК	064/8330873; 062/616439
4. ДУШАН НИКОЛИЋ	СИЋЕВО	069/2618668
5. СТЕВАН КОНЧАР	ЈЕЛАШНИЦА	064/8330861; 066/9391535
6. ЗОРАН СТАНОЈИЋ	ОСТРОВИЦА	064/8330858; 064/3840249
7. НАЈДАН ЗЛАТАНОВИЋ	Г.СТУДЕНА	064/8330871; 066/9150040
8. МИРОЉУБ ЖИВКОВИЋ	Д.СТУДЕНА	064/8330869 064/5594179
9. НИКОЛА ВУЈИЋ	ЧУКЉЕНИК	064/8330852; 065/5320132
10.ЗОРАН ДИМИТРИЈЕВИЋ	ПРВА КУТИНА	064/8330854 ; 062/292277
11.ВОЈКАН СТАМЕНКОВИЋ	ЛАЗ.СЕЛО	063/543134
12. ВОЈКАН АРСИЋ	РАД.БАРА	064/0442918
13. ВЕКΟΣЛАВ КОЦИЋ	БАНЦАРЕВО	018/4640095
14. ИВИЦА СТАНКОВИЋ	КУНОВИЦА	064/2898338
15. ЉУБА ИВКОВИЋ	РАВНИ ДО	064/8827162
16. ДРАГИЦА ТРИФУНОВИЋ	РАУТОВО	064/8330862; 063/411685



Република Србија  
Град Ниш  
Градска општина Црвени Крст  
Председник/СГ  
Број: 53 /2019-02  
Датум: 24.01.2019.г.

Бул. 12. фебруар 89  
Тел: 018/583-700, 583-701  
Тел/факс: 018/582-224  
predsednik@gocrvenikrst.rs



СЕКРЕТАРИЈАТ ЗА ПОЉОПРИВРЕДУ

Одсек за пољопривредно земљиште, водопривреду и  
сеоску инфраструктуру

Предмет: Приоритети Градске општине Црвени Крст за израду Оперативног плана одбране од поплава за 2019 годину и списак председника Савета грађана

Поштовани,

Приоритети Градске општине Црвени Крст за израду Оперативног плана одбрана од поплава су:

1. Рујничка река од Булевару 12. фебруар низводно према Ромском гробљу и Медошевцу-сеча шибља и дрвећа и измуљивање
2. Хумски поток – сеча шибља и измуљивање од Јадранске улице узводно кроз насељени део
3. Велепоље – јаз КП 6125/2 КО Веле Поље, посебно деоница око скретања за Кравље
4. Горња Трнава – део Велепољске реке од моста према школи на локацији где се Велепољска река граничи са КП 595,596,360,598/1,601,648 и узводно

Списак Председника Света грађана ГО Црвени Крст

Савети грађана Градске општине Црвени Крст			
РБ	Савет грађана	Име и презиме	Телефон
1.	12. Фебруар	Љубомир Ивановић	064/4342479
2.	Ратко Јовић	Драган Миленковић	062/456 268
3.	Бранко Бјеговић	Ђошић Зоран	060/4220855
4.	Доња Комрен	Слободан Ђорђевић	061/2844423-
5.	Горњи Комрен	Радомир Јовановић	064/2634668
6.	Хум	Александар Милојевић	064/359 23 23
7.	Рујник	Снежана Мирковић	060/4039387
8.	Лесковик	Јаков Јошић	061/1950788
9.	Чамурлија	Топлица Михајловић	065/2692119

10.	Горња Топоница	Јован Николић	063/1848300
11.	Берчинац	Нилола Митић	064/4030309
12.	Палина	Невена Мишић	061/6894328
13.	Миљковац	Бранислав Јовановић	065/8615050
14.	Кравље	Јован Степановић	064/1811214
15.	Палиграце	Милан Букумировић	063/7798168
16.	Велепоље	Зоран Илић	064/5609458
17.	Горња Трнава	Илић Топлица	069/628905
18.	Доња Трнава	Милош Николић	064/8596310
19.	Доња Топоница	Топлица Милошевић	063/629621
20.	Мезграја	Драган Петковић	061/2182376
21.	Сечаница	Горан Ђорђевић	069/602315
22.	Суповац	Бобан Савић	069/1102529
23.	Вргиште	Данијела Радосављевић	064/1502373
24.	Трупале	Драган Тасић	062/1965800
25.	Поповац	Александар Милић	064/5535316
26.	Медошевац	Дејан Ђирић	069/2831570

777  
000

ГРАДСКА ОПШТИНА ЦРВЕНИ КРСТ  
ПРЕДСЕДНИК

Проф. др Мирослав Милутиновић

**СПИСАК ПРЕДСЕДНИКА САВЕТА ГРАЂАНА**  
са територије Градске општине Медијана-Ниш

1. **Савет грађана МК Божидар Аџије за подручје Божидар Аџије**  
Душан Станковић (председник) Византијски булевар 18/25 063/770-09-94
2. **Савет грађана МК Браће Тасковић**  
Петар Петров, Генерала Черњејева, 20, 064-33-34-228
3. **Савет грађана МК Медијана за подручје Дуваниште**  
Александар Стошић (председник) Византијски булевар 134/7, 064/654-1542
4. **Савет грађана МК Мија Станимировић**  
Јован Крстић (председник) 3009990730014, Романијска 5/37 062/775-029
7. **Савет грађана МК Брзи Брод**  
Милан Филиповић (председн.), 2202985730031, Стојка Стојковића 12,062/968-3134
8. **Савет грађана МК Душко Радовић**  
Вања Петровић (председник) 1604983465001 Божидарчева 33 065/873-8953
9. **Савет грађана МК Медијана за подручје Медијана**  
Бранислав Ђорђевић, Св. Цара Константина 1/5
10. **Савет грађана МК Обилићев Венац**  
Стефан Владисављевић (председник), 060/0855-766
11. **Савет грађана МК Станко Пауновић**  
Радуле Перишић (председник), 1508978730016 Вождова 2/2-19 062/183-8503
12. **Савет грађана МК Ћеле Кула**  
Миодраг Петровић (председник), Бул. Немањића 74, 063/874-0079
13. **Савет грађана МК Филип Кљајић**  
Бранко Кржевски (председник), 0106957730046, Ћирила и Методија 18/19, 064/116-2685

РЕПУБЛИКА СРБИЈА  
ГРАД НИШ  
ГРАДСКА ОПШТИНА ПАЛИЛУЛА  
Одсек за привреду и локални развој

Предмет: Списак савета грађана ГО Палилула  
Број: 4/19-04/5  
Датум: 29.1.2019. године

Република Србија  
ГРАД НИШ  
ГРАДСКА УПРАВА ГРАДА НИША  
ОДСЕК ЗА ПРИВРЕДУ И ЛОКАЛНИ РАЗВОЈ

29 JAN 2019

Број	Пол	Вредност
10		-

Република Србија  
ГРАД НИШ  
ГРАДСКА УПРАВА ГРАДА НИША  
СЕКРЕТАРИЈАТ ЗА ПОЉОПРИВРЕДУ

ПРИМЉЕНО: 31 JAN 2019

Орг.јед.	Број	Прилог	Вредност
10	53		-

РЕПУБЛИКА СРБИЈА  
ГРАД НИШ  
СЕКРЕТАРИЈАТ ЗА ПОЉОПРИВРЕДУ

**САВЕТИ ГРАЂАНА ГО ПАЛИЛУЛА**

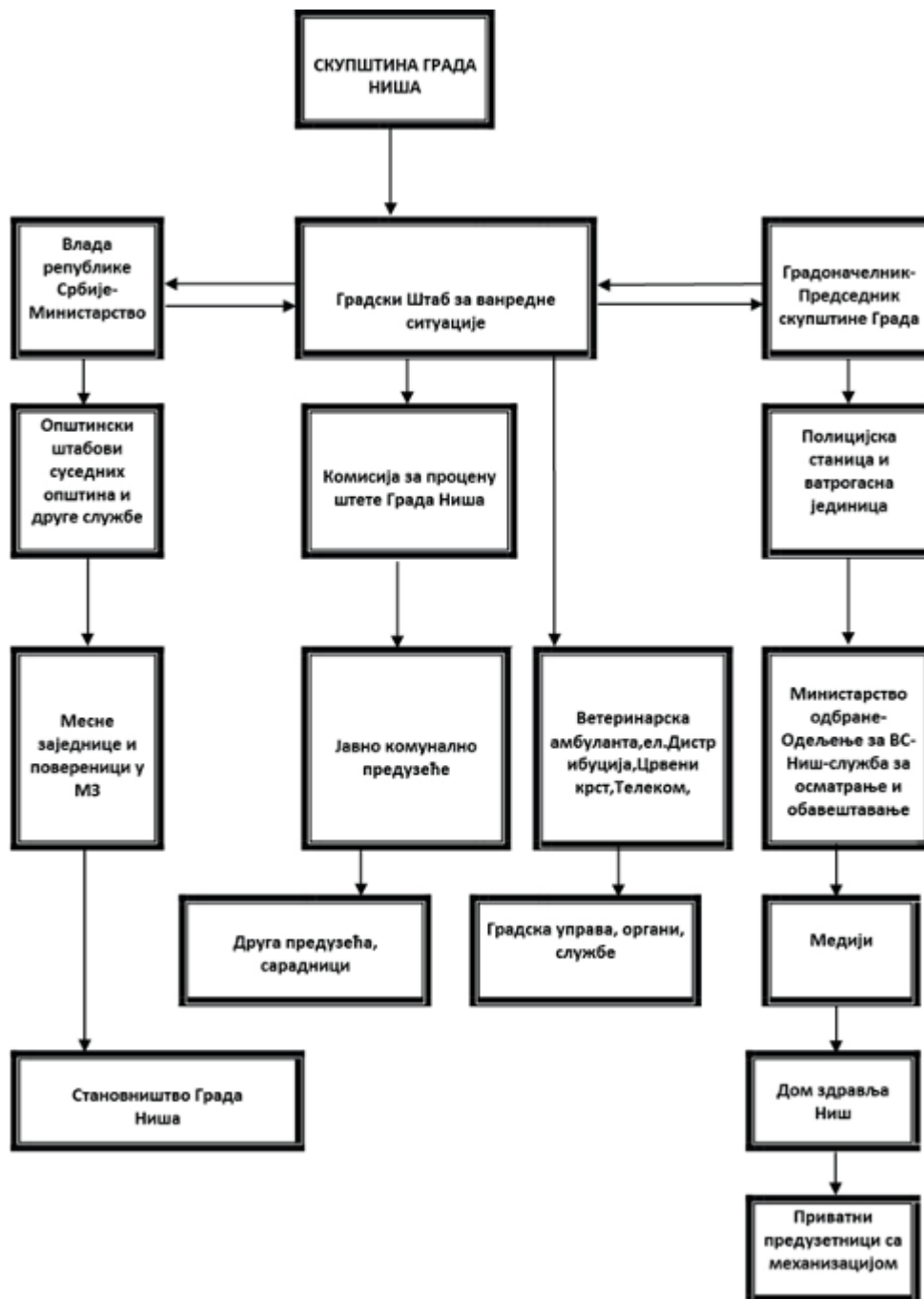
- Председник Савета грађана "9. Мај"- Драгиша Ђорђевић, бр.моб. 065/2264175;  
заменик Драгослав Николић 064/0567121
- Председник Савета грађана Бербатово – Милан Стојић, председник, бр.моб. 064/9792552;  
заменик Јовица Ристић 063/8777058
- Председник Савета грађана Чокот – Мирољуб Ристић, бр.моб. 069/42661-58;  
заменик Милан Стојановић 069/3217517
- Председник Савета грађана Доње Међурово – Жарко Рајковић, бр.моб. 062/1938150;  
заменик Драган Ранђеловић 064/8096269
- Председник Савета грађана Доње Власе – Десимир Николић, бр.моб. 063/636077;  
заменик Аца Тодоровић 065/5328287
- Председник Савета грађана Габровац – Југослав Живковић, тел. 018/220350;  
заменик Драган Ђорђевић 064/497-2734;
- Председник Савета грађана Горње Међурово – Љубиша Петровић, бр.моб. 062/1860824;  
заменик Миодраг Цветановић тел. 069/4267914
- Председник Савета грађана Крушце – Бојан Миљковић, бр.моб. 069/2325673;  
заменик Бојан Стојановић 064/1397974
- Председник Савета грађана Лалинац – Властимир Николић, бр.моб. 063/695217;  
заменик Љубиша Костић 061/6934854
- Председник Савета грађана Мрамор – Бранислав Цветановић, бр.моб. 062/1833283;  
заменик – Велимир Илић тел.063/7447732
- Председник Савета грађана Мраморски Поток – Драгослав Стаменковић, тел. 018/285-361 и бр.моб. 061/3253531  
заменик Мирослав Митковић 063/1694014

12. Председник Савета грађана Паси Пољана – Драгиша Петковић,  
бр.моб. 063/8742685;  
заменик Анђелка Николић 062/8630323
13. Председник Савета грађана Село Бубањ – Зоран Тодоровић,  
бр.моб. 063/8025019  
заменик Далибор Милорадовић 063/1171543
14. Председник Савета грађана Суви До – Милош Ђорђевић, бр.моб.  
064/4251470;  
заменик Саша Благојевић 060/4434687
15. Председник Савета грађана Вукманово – Милутин Цветковић, тел.  
018/541559; 018/538 377; 060/0538 377  
заменик Марина Марковић 063/6764900
16. Председник Савета грађана Лалинске Појате – Сениша Аћимовић,  
бр.моб. 063/8057717  
заменик Иван Здравковић 063/1857717
17. Председник Савета грађана "Бубањ" – Вукадин Станојевић, бр.моб.  
062/8596760;  
заменик Миљана Илић 069/4008486
18. Председник Савета грађана "Црвена Звезда" – Милан Марић,  
бр.моб. 063/475565;  
заменик Миодраг Матејић 063/1098206
19. Председник Савета грађана "Делијски Вис" – Гордана Ристић,  
бр.моб. 069/5313999;  
заменик Јовица Здравковић 060/0228159
20. Председник Савета грађана "Ђука Динић" – Богољуб Митровић,  
бр.моб. 065/6841482;  
заменик Анђела Рајковић 060/6023362
21. Председник Савета грађана МК "Гаврило Принцип" – Ненад  
Богдановић, бр.моб. 064/1622812;  
заменик Снежана Усеновић 062/420524
22. Председник Савета грађана "Ледене Стена" – Душан Манисијевић,  
бр.моб. 062/8009421;  
заменик Стела Стевановић 062/8009421
23. Председник Савета грађана "Милка Протић" – Драгослав  
Милошевић, бр.моб. 064/2886009;  
заменик Младен Милосављевић 064/2499427
24. Председник Савета грађана МК "Палилула" – Никола Панић,  
бр.моб. 064/2853001;  
заменик Слађана Ристић 060/5240300
25. Председник Савета грађана "Расадник" – Јелена Стаменковић  
Фехервари, бр.моб. 069/4469473  
заменик Тијана Илић 061/1314380



Милан Николић, шеф Одсека

**Структура Градског Штаба,  
шема руковођења и координације у одбрани од поплава**



УПРАВА ЗА ПОЉОПРИВРЕДУ  
И РАЗВОЈ СЕЛА

ПРИМЉЕНО: 24.10.2012.

Сл. р.п.	Број	Предмет	Вредност
10	800	На основу члана 33 став 1 тачка 4 и члана 42 Закона о ванредним ситуацијама („Службени гласник републике Србије“ број 111/09 и 92/11 и 93/2012), члана 8 Уредбе о саставу и начину рада штабова за ванредне ситуације („Службени гласник РС“, број 98/2010), члана 8 Одлуке о организацији и функционисању цивилних организација Града Ниша („Службени лист Града Ниша“, број 38/2011), и члана 37 Статута Града Ниша („Службени лист Града Ниша“, број 88/2008),	

Скупштина Града Ниша, на седници од 22.10. 2012. године донела је

### РЕШЕЊЕ

о образовању штаба за ванредне ситуације на територији Града Ниша

I образује се Штаб за ванредне ситуације на територији Града Ниша ( у даљем тексту штаб), као оперативно стручно тело за координацију и руковођење заштитом и спасавањем у ванредним ситуацијама.

II Штаб чине командант, заменик команданта, начелник и 16 чланова Штаба.

**Командант Штаба** је по положају, проф. др Зоран Перишић, Градоначелник Града Ниша.

У штаб се постављају:

- за заменика команданта Штаба проф. др Жарко Ранковић, члан Градског већа Града Ниша;
- за начелника Штаба, Зоран Стојиљковић, начелник Одељења за цивилну заштиту у Управи за ванредне ситуације у Нишу.

**за чланове Штаба:**

1. проф. др Зоран Милошевић, В.Д. директор Института за јавно здравље Ниш, за спровођење задатака радиолошко-хемијско биолошке заштите и асанације терена;
2. др. Милорад Јеркан, В.Д. директор Дома здравља Ниш, за спровођење задатака прве медицинске помоћи;
3. др. Саша Милутиновић, В.Д. директор Завода за хитну медицинску помоћ Ниш, за спровођење прве и медицинске помоћи;
4. др. Снежана Раденковић, В.Д. директор ветеринарског института Ниш, за спровођење задатака очувања добара битних за опстанак;
5. Љубиша Миленковић, Полицијска управа Ниш, за координацију са органима Полицијске управе Ниш.
6. пот. пук. Христо Ивановски, представник Војске Србије, за координацију са органима Војске Србије;
7. Драган Радисављевић В.Д. директор ЈКП „Медијана“ Ниш, за спровођење задатака заштите од рушења и спасавање из рушевина, асанација терена;
8. Ивица Величковић, В.Д. директор ЈКП „Наисус“ Ниш, за спровођење задатака очувања добара битних за опстанак и хитно успостављање неопходних служби од јавног интереса;



9. Андрија Вукашиновић, В.Д директор ЈП „Електродистрибуција Србије“ погон у Нишу, за спровођење задатака хитног успостављања неопходних служби од јавног интереса, као што је снабдевање електричном енергијом и другим услугама;
10. Стојан Прокоповић, секретар градске организације Црвеног Крста у Нишу, за спровођење задатака евакуације становништва, материјалних и културних добара и збрињавање угрожених и настрадалих;
11. Слободан Марковић, В.Д директор водопривредног предузећа „Ерозија“ Ниш, за спровођење заштите од поплава и несрећа на води и под водом и заштити од рушења и спасавања из рушевина;
12. Јелица Велаја, представник Управе за образовање, културу, омладину и спорт, за спровођење задатака евакуације становништва, материјалних и културних добара и збрињавање угрожених и настрадалих;
13. Родољуб Михајловић, представник Управе за планирање и изградњу, за спровођење задатака склањања и урбанистичких мера заштите;
14. Милорад Брешковић, представник Управе за комуналне делатности, енергетику и саобраћај, за спровођење задатака евакуације становништва;
15. Љубиша Јанић, представник Управе за имовину и инспекцијске послове, за спровођење задатака заштите од рушења и спасавање из рушевина, склањање;
16. Александра Брзаковић, представник Управе за пољопривреду и развој села, за спровођење задатака заштите земљишта и отклањање негативних последица и насталих штета од елементарних непогода на пољопривредним културама.

### III Штаб обавља следеће послове:

- Предлаже доношење одлуке о проглашењу ванредне ситуације и укидање одлуке о проглашењу ванредне ситуације са престанком опасности, односно престанком потребе за спровођењем мера заштите и спасавања од елементарних непогода и других несрећа;
- Руководи и координира рад субјеката система заштите и спасавања и снага заштите и спасавања у ванредним ситуацијама на спровођењу утврђених задатака;
- Руководи и координира спровођење мера и задатака цивилне заштите;
- Руководи и координира спровођење мера и задатака обнове, реконструкције и рехабилитације, узимајући у обзир потребе одрживог развоја и смањење угрожености и ризика од будућих ванредних ситуација;
- Разматра и даје мишљење на Предлог процене угрожености и предлог Плана заштите и спасавања у ванредним ситуацијама;
- Прати стање и организацију система заштите и спасавања и предлаже мере за њихово побољшање;
- Наређује употребу снага заштите и спасавања, средства помоћи и других средстава која се користе у ванредним ситуацијама;

- Стара се о редовном информисању и обавештавању становништва о ризицима и опасностима и предузетим мерама за смањење ризика од катастрофа;
- Разматра организацију, опремање и обучавање јединица цивилне заштите, овлашћених и оспособљених правних лица;
- Сарађује са штабовима суседних јединица локалне самоуправе;
- Наређује приправност- спремност за ванредне ситуације;
- Сарађује са надлежним органима заштите и спасавања суседних држава у ванредним ситуацијама;
- Процењује угроженост од настанка ванредне ситуације;
- Израђује предлог годишњег плана рада и годишњи извештај о раду;
- Спроводи годишњи план рада;
- Именује повереника и заменика повереника цивилне заштите у насељеним местима;
- Разматра и предлаже доношење одлуке о организацији заштите и спасавања на територији јединица локалне самоуправе, односно града;
- Подноси Скупштини града на усвајање предлог годишњег плана рада и годишњи извештај о раду;
- Ангажује оспособљена правна лица и друге организације од значаја за јединицу локалне самоуправе;
- Координира акцијама и операцијама заштите и спасавања на подручју града;
- Извештава Републички и Окружни штаб за ванредне ситуације и надлежну службу о стању, спровођењу мера и извршавању задатака заштите и спасавања;
- Доноси наредбе, закључке и препоруке;
- Обавља и друге послове у складу са законом.

IV Послови из тачке III овог решења финансирају се из буџетских средстава у складу са законом

V Штаб по потреби, посебним актом образује стручно-оперативне тимове за специфичне задатке заштите и спасавања.

VI Стручне и оперативне послове за потребе штаба обављаће надлежна управа у сарадњи са МУП- Одељењима за управљањем ризицима и цивилном заштитом у Управи ванредне ситуације.

VII Даном ступања на снагу овог решења престаје да важи Решење о образовању штаба за ванредне ситуације на територији Града Ниша („Службени лист Града Ниша“, број 39/2011).

VIII Ово решење објавити у „Службеном листу Града Ниша“.

Број: 06-346/2022-14-02

У Нишу 27. 10. 2022.

  
ПРЕДСЕДНИК  
проф. др. Миле Илић

Скупштина Града Ниша

На основу члана 33 став 1 тачка 4 и члана 42 Закона о ванредним ситуацијама ("Службени гласник Републике Србије", број 111/09, 92/11 и 93/12), члана 8 Уредбе о саставу и начину рада штабова за ванредне ситуације ("Службени гласник Републике Србије", број 98/2010), члана 8 Одлуке о организацији и функционисању цивилних организација Града Ниша („Службени лист Града Ниша”, број 38/2011) и члана 37 Статута Града Ниша ("Службени лист Града Ниша”, број 88/2008),

Скупштина Града Ниша, на седници од 13.03.2020. године, донела је

**РЕШЕЊЕ О ИЗМЕНИ РЕШЕЊА  
О ОБРАЗОВАЊУ ШТАБА ЗА ВАНРЕДНЕ СИТУАЦИЈЕ  
НА ТЕРИТОРИЈИ ГРАДА НИША**

I У Решењу о образовању Штаба за ванредне ситуације на територији Града Ниша, („Службени лист Града Ниша”, број 83/2012,) у тачки II, врши се измена:

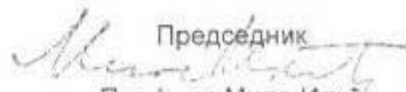
- Под редним бројем 16, уместо: „Александра Брзаковић, представник Управе за пољопривреду и развој села, за спровођење задатака заштите земљишта и отклањање негативних последица и насталих штета од елементарних непогода на пољопривредним културама”.

поставља се „Саша Стоиљковић представник Управе за пољопривреду и развој села, за спровођење задатака заштите земљишта и отклањање негативних последица и насталих штета од елементарних непогода на пољопривредним културама”.

II Ово решење објавити у „Службеном листу Града Ниша”.

Број: 100-100/2020-1000  
У Нишу, 13.03.2020.

**СКУПШТИНА ГРАДА НИША**

  
Председник  
Проф. др Миле Илић

**ОБРАЗЛОЖЕЊЕ**

Чланом 33. Закона о ванредним ситуацијама („Службени гласник РС“, број 111/2009) прописано је да за координацију и руковођење заштитом и спасавањем у ванредним ситуацијама образује се за територију града–градски штаб за ванредне ситуације, који образује Скупштина Града.

Чланом 8. Одлуке о организацији и функционисању цивилних организација Града Ниша ( „Службени лист Града Ниша“, број 38/2008) је прописано да су чланови Градског штаба између осталих и представници управа у чијем делокругу су послови из области: саобраћаја, грађевине, енергетике, информисања, трговине и услуга.

Скупштина Града Ниша је на седници од 22.10.2012. године, донела Решење о образовању штаба за ванредне ситуације на територији Града Ниша („Службени лист Града Ниша“, број 83/2012).

У Решењу о образовању Штаба за ванредне ситуације на територији Града Ниша за представника Управе за пољопривреду и развој села поставља се Александра Брзаковић, начелник Управе за пољопривреду и развој села. Градско веће Града Ниша је на седници 03.12.2012.године, донело Решење којим се констатује престанак мандата начелнице Управе за пољопривреду и развој села, Александри Брзаковић, због подношења оставке на функцију. Градско веће Града Ниша је на седници 25.02.2013. године, донело Решење о постављењу Саше Стоиљковића за начелника Управе за пољопривреду и развој села.

У складу са наведеним, предлаже се Скупштини Града Ниша да донесе Решење о измени Решења о образовању Штаба за ванредне ситуације на територији Града Ниша којим се уместо Александре Брзаковић поставља Саша Стоиљковић представник Управе за пољопривреду и развој села, за спровођење задатака заштите земљишта и отклањање негативних последица и насталих штета од елементарних непогода на пољопривредним културама.

У Нишу

Фебруар 2013. године

Регистар прописа - Службени лист Града Ниша број 29/2013

19.

На основу члана 33 став 1 тачка 4 и члана 42 Закона о ванредним ситуацијама („Службени гласник Републике Србије“ број 111/09 и 92/11 и 93/2012), члана 8 Уредбе о саставу и начину рада штабова за ванредне ситуације („Службени гласник РС“, број 98/2010), члана 8 Одлуке о организацији и функционисању цивилних организација Града Ниша („Службени лист Града Ниша“, број 38/2011) и члана 37 Статута Града Ниша („Службени лист Града Ниша“, број 88/2008),

Скупштина Града Ниша, на седници од 16. априла 2013 године, донела је

**РЕШЕЊЕ****о измени Решења о образовању Штаба за ванредне ситуације на територији Града Ниша**

I У Решењу о образовању Штаба за ванредне ситуације на територији Града Ниша (“Службени лист Града Ниша”, број 83/2012), у тачки II, врши се измена:

- под редним бројем 5, уместо: “Љубиша Миленковић, Полицијска управа Ниш, за координацију са органима Полицијске управе Ниш”.

поставља се “Срђан Грекуловић, помоћник директора полиције, начелник Полицијске управе Ниш, главни саветник, за координацију са органима Полицијске управе Ниш”.

II Ово решење објавити у „Службеном листу Града Ниша”.

Број: 06-247/2013-56-02

У Нишу, 16. април 2013. године

**СКУПШТИНА ГРАДА НИША**

Председник  
Проф. др Миле Илић, с.р.

Поставља се „ Дејан Андрејевић директор ЈКП „Наис-ус“ Ниш, за спровођење задатака очувања добара битних за опстанак и хитно успостављање неопходних служби од јавног интереса;

II Ово решење објавити у „Службеном листу Града Ниша”.

Број: 06-315/2013-17-02

У Нишу, 19. 04. 2013.

ГРАД НИША  
УПРАВА ЗА ПОРМОПРИКРЕДУ  
И РАЗВОЈ СЕЛА

ПРИМЉЕНО: 30.04.2014.

Орг. јед.	Број	Датум	Позов
10	158		



Председник  
Проф. др. Миле Илић

На основу члана 33 став 1 тачка 4 и члана 42 Закона о ванредним ситуацијама („Службени гласник републике Србије“ број 111/09 и 92/11 и 93/2012), члана 8 Уредбе о саставу и начину рада штабова за ванредне ситуације („Службени гласник РС“, број 98/2010), члана 8 Одлуке о организацији и функционисању цивилних организација Града Ниша („Службени лист Града Ниша“, број 38/2011), и члана 37 Статута Града Ниша („Службени лист Града Ниша“, број 88/2008), Скупштина Града Ниша, на седници од 09.02.2015. године донела је

### РЕШЕЊЕ О ИЗМЕНАМА РЕШЕЊА

#### о образовању штаба за ванредне ситуације на територији Града Ниша

I У Решењу о образовању Штаба за ванредне ситуације на територији Града Ниша („Службени лист Града Ниша“ број 90/2013 ), у тачки II, врше се измене:

-Под редним бројем 1, уместо: “ Доц.др Предраг Стојановић, директор Института за јавно здравље Ниш, за спровођење задатака радиолошко-хемијско биолошке заштите и асанације терена;

поставља се “ Проф.др Бранислав Тиодоровић, директор Института за јавно здравље Ниш, за спровођење задатака радиолошко-хемијско биолошке заштите и асанације терена;

-Под редним бројем 9, уместо : “ Андрија Вукашиновић, В.Д директор ЈП „Електродистрибуција Србије“ погон у Нишу, за спровођење задатака хитног успостављања неопходних служби од јавног интереса, као што је снабдевање електричном енергијом и другим услугама;

поставља се “Александар Крстић, дипл.ел.инж, директор за технички систем огранка, за спровођење задатака хитног успостављања неопходних служби од јавног интереса, као што је снабдевање електричном енергијом и другим услугама.

II Ово решење објавити у „Службеном листу Града Ниша“.

Број: 06-59/2015-28-02

У Нишу, 09.02.2015. године

#### СКУПШТИНА ГРАДА НИША



Председник  
Проф. др Миле Илић

**Р Е Ш Е Њ Е****о измени Решења о образовању Штаба за ванредне ситуације на територији  
Града Ниша**

**I У решењу о образовању Штаба за ванредне ситуације на територији Града Ниша („Службени лист Града Ниша, број 83/2012, 15/2013, 29/2013 и 9/2015), тачка II мења се и гласи:**

„II Штаб чине командант, заменик команданта, начелник и 17 чланова Штаба.

**Командант Штаба** је по положају, Дарко Булатовић, Градоначелник Града Ниша. У штаб се постављају:

**за заменика команданта Штаба**

проф.др Милош Банђур, заменик Градоначелника Града Ниша;

**за начелника Штаба,**

Зоран Стојиљковић, начелник Одељења за цивилну заштиту у Управи за ванредне ситуације у Нишу.

**за чланове Штаба:**

- **Доц. др Миодраг Стојановић**, в.д. директора Института за јавно здравље Ниш, за спровођење задатака радиолошко-хемијско биолошке заштите и асанације терена;
- **пот.пук. Христо Ивановски**, представник Војске Србије, за координацију са органима Војске Србије;
- **Нинослав Митић**, начелник Полицијске управе Ниш, за координацију са органима Полицијске управе Ниш;
- **Ненад Шћепановић**, командант Одред жандармерије у Нишу; за координацију са командом Жандармерије;
- **Бобан Џунић**, директор ЕПС Дистрибуција д.о.о. Београд огранак ЕД Ниш, за спровођење задатака хитног успостављања неопходних служби од јавног интереса, као што је снабдевање електричном енергијом и другим услугама;
- **Милош Петровић** директор Ветеринарског института Ниш, за спровођење задатака очувања добара битних за опстанак;
- **Сања Стојановић**, секретар Градске организације Црвеног Крста Ниш;
- **Др Славољуб Жив адиновић**, директор Завода за хитну медицинску помоћ Ниш, за спровођење задатака прве медицинске помоћи;
- **Др Милорад Јеркан**, директор Дома здравља Ниш, за спровођење задатака прве медицинске помоћи;
- **Братислав Вучковић** директор ЈКП „Медиана“ Ниш, за спровођење задатака заштите од рушења и спасавања из рушевина и асанације терена;
- **Дејан Андрејевић** директор ЈКП „Наиссус“ Ниш, за спровођење задатака очувања добара битних за опстанак и хитно успостављање неопходних служби од јавног интереса;
- **Марина Костић**, начелница по овлашћењу Управе за образовање, за спровођење задатака евакуације становништва, материјалних и културних добара и збрињавање угрожених и настрадалих;
- **Саша Стоиљковић** начелник Управе за пољопривреду и развој села, за спровођење задатака заштите земљишта и отклањање негативних последица и насталих штета од елементарних непогода на пољопривредним културама;
- **Родољуб Михајловић**, начелник Управе за планирање и изградњу, за спровођење задатака склањања и урбанистичких мера заштите;

**Миодраг Брешковић**, начелник Управе за комуналне делатности, енергетику и саобраћај, за спровођење задатака евакуације становништва

- **Љубиша Јанић**, начелник Управе за имовину и инспекцијске послове, за спровођење задатака заштите од рушења, спасавање из рушевина и уклањање;
- **Слободан Марковић**, директор водопривредног предузећа „Ерозија“ Ниш, за спровођење заштите од поплава и несрећа на води и под водом и заштити од рушења и спасавања из рушевина. „

**II** Решење објавити у „Службеном листу Града Ниша“.

Број: 06-673/2016-51-02

У Нишу, 30. новембар 2016. године

**СКУПШТИНА ГРАДА НИША**

Председник  
Мр Раде Рајковић, с.р

На основу члана 33 став 1 тачка 4 и члана 42 Закона о ванредним ситуацијама („Службени гласник Републике Србије“ број 111/09 и 92/11 и 93/2012), члана 8 Уредбе о саставу и начину рада штабова за ванредне ситуације („Службени гласник РС“, број 98/2010), члана 8 Одлуке о организацији и функционисању цивилних организација Града Ниша („Службени лист Града Ниша“, број 38/2011), и члана 37 Статута Града Ниша („Службени лист Града Ниша“, број 88/2008),

Скупштина Града Ниша, на седници од 20.03. 2018. године донела је

### РЕШЕЊЕ О ИЗМЕНАМА РЕШЕЊА

#### о образовању Штаба за ванредне ситуације на територији Града Ниша

I У Решењу о образовању Штаба за ванредне ситуације на територији Града Ниша („Службени лист Града Ниша“ број 83/2012, 15/2013, 29/2013 и 09/2015), у тачки II. врше се измене:

-Под редним бројем 3 уместо: "Зоран Стојиљковић", начелник Одељења за цивилну заштиту у Управи за ванредне ситуације у Нишу;

поставља се "Александра Пејчић", Заменик начелника Управе за ванредне ситуације у Нишу.

-Под редним бројем 6 уместо: "Нинослав Митић", начелник Полицијске управе Ниш, за координацију са органима Полицијске Управе Ниш;

поставља се "Александар Славковић", официр Одељења Полиције.

-Под редним бројем 8 уместо: "Бобан Џунић", директор ЕПС Дистрибуција д.о.о. Београд огранак ЕД Ниш, за спровођење задатака хитног успостављања неопходних служби од јавног интереса, као што је снабдевање електричном енергијом и другим услугама;

поставља се "Љубомир Ранчић", Шеф службе за планирање и оперативно управљање ДЕЕС.

Под редним бројем 13 уместо: "Братислав Вучковић", директор ЈКП „Медиана“ Ниш, за спровођење задатака заштите од рушења и спасавања из рушевина и асанације терена;

поставља се "Драгослав Павловић", директор ЈКП „Медиана“ Ниш.

Република Србија  
ГРАД НИША  
ГРАДСКА УПРАВА ГРАДА НИША  
СЕКРЕТАРИЈАТ ЗА ПОЉОПРИВРЕДУ

ПРИЉУБЕНО: 23 MAR 2018

Ср.бр.	Број	Прилог	Вредност
10	242		



-Под редним бројем 14 уместо: "Дејан Андрејевић", директор ЈКП „Наиссус“ Ниш, за спровођење задатака очувања добара битних за опстанак и хитно успостављање неопходних служби од јавног интереса;

поставља се "Игор Вучић", директор ЈКП „Наиссус“ Ниш.

-Под редним бројем 15 уместо: "Марина Костић", начелница по овлашћењу Управе за образовање, за спровођење задатака евакуације становништва, материјалних и културних добара и збрињавање угрожених и настрадалих;

поставља се "Марина Костић", секретар Секретаријата за образовање.

-Под редним бројем 16 уместо: "Саша Стоиљковић", начелник Управе за пољопривреду -и развој села, за спровођење задатака заштите земљишта и отклањање негативних последица и насталих штета од елементарних непогода на пољопривредним културама;

поставља се "Саша Стоиљковић", секретар Секретаријата за пољопривреду.

-Под редним бројем 17 уместо: "Родољуб Михајловић", начелник Управе за планирање и изградњу, за спровођење задатака склањања и урбанистичких мера заштите;

поставља се "Игор Игић", секретар Секретаријата за планирање и изградњу.

-Под редним бројем 18 уместо: "Миодраг Брешковић", начелник Управе за комуналне делатности, енергетику и саобраћај, за спровођење задатака евакуације становништва;

поставља се "Владислава Ивковић", секретар Секретаријата за комуналне делатности, енергетику и саобраћај.

-Под редним бројем 19 уместо: "Љубиша Јанић", начелник Управе за имовину и инспекцијске послове, за спровођење задатака заштите од рушења, спасавање из кушевина и уклањање;

поставља се "Љубиша Јанић", начелник Градске Управе у Нишу.

II Ово решење објавити у „Службеном листу Града Ниша“.

рој: 06-326/2018-54-02

Нишу 20. 03. 2018

Скупштина Града Ниша

ПРЕДСЕДНИК  
Мр Раде Рајковић

**Образложење**

Чланом 33 Закона о ванредним ситуацијама („Службени гласник Републике Србије”, број 111/2009, 92/11 и 93/2012) прописано је да се образују Штабови за ванредне ситуације за координацију и руковођењем заштитом и спасавањем у ванредним ситуацијама у складу са овим законом и другим прописима као оперативно-стручна тела.

Скупштина Града Ниша је на седници од 16.06.2011 год. донела Решење о образовању Штаба за ванредне ситуације на територији Града Ниша („Службени лист Града Ниша” број 39/2011), и на седници од 22.10.2012. год донела Решење о образовању Штаба за ванредне ситуације на територији Града Ниша („Службени лист Града Ниша” број 83/2012 ), и на седници од 13.03.2013. год донела Решење о изменама решења о образовању Штаба за ванредне ситуације на територији Града Ниша („Службени лист Града Ниша” број 15/2013), и на седници од 16.04.2013. год донела Решење о изменама решења о образовању Штаба за ванредне ситуације на територији Града Ниша („Службени лист Града Ниша” број 29/2013), и на седници од 29.11.2013. год донела Решење о изменама решења о образовању Штаба за ванредне ситуације на територији Града Ниша („Службени лист Града Ниша” број 90/2013), и на седници од 09.02.2015. год донела Решење о изменама решења о образовању Штаба за ванредне ситуације на територији Града Ниша („Службени лист Града Ниша” број 9/2015), и на седници од 30.10.2016. год донела Решење о изменама решења о образовању Штаба за ванредне ситуације на територији Града Ниша („Службени лист Града Ниша” број 135/2016).

У Решењу о образовању Штаба за ванредне ситуације на територији Града Ниша за чланове Штаба између осталих постављени су директори јавних предузећа и установа и у чијем делокругу су послови од значаја за спасавање у ванредним ситуацијама .

У складу са наведеним , предлаже се Скупштини Града Ниша да донесе Решење о изменама Решења о образовању штаба за ванредне ситуације на територији Града Ниша.

КОМАНДАНТ  
ШТАБА ЗА ВАНРЕДНЕ СИТУАЦИЈЕ  
ГРАДА НИША

Дарко Булатовић

**ЧЛАНОВИ ШТАБА ЗА ВАНРЕДНЕ СИТУАЦИЈЕ ГРАДА НИША**

Ред бр.	Име и презиме	Назив привредног субјекта – установе, организације	Број моб. телефона
1	Доц.др Миодраг Стојановић	Институт за јавно здравље Ниш	063/424-063
2	др.сци.мед. Милорад Јеркан	Дом здравља Ниш	063/419-029
3	др Славољуб Живадиновић	Завод за хитну медицинску помоћ Ниш	060/445-1200
4	Милош Петровић	Ветеринарски институт Ниш	063/463-533
5	Александра Славковић	Официр Одељења Полиције	
6	Драгослав Павловић	ЈКП „Медијана“ Ниш	063/460-760
7	Игор Вучић	ЈКП „Наиссус“ Ниш	
8	Христо Ивановски	Представник Војске Србије	063/752-27-94
9	Ненад Шћепановић	Одред жандармерије у Нишу	066/889-30-30
10	Љубомир Ранчић	Електродистрибуција Ниш	
11	Сања Стојановић	Црвени крст Ниш	060/606-67-01
12	Слободан Марковић	Водопривредно предузеће „Ерозија“ Ниш	063/405-221
13	Марина Костић	Секретаријат за образовање	064/833-01-70
14	Игор Игић	Секретаријат за планирање и изградњу	
15	Владислава Ивковић	Секретаријат за комуналне делатности, енергетику и саобраћај	
16	Љубиша Јанић	Начелник Градске Управе	064/833-01-36
17	Саша Стоилковић	Секретаријат за пољопривреду	064/833-03-85

**10. СИСТЕМ ВЕЗА У СПРОВОЂЕЊУ ОДБРАНЕ ОД ПОПЛАВА ЗА ПОДРУЧЈЕ ГРАДА НИША**

- Систем веза за организовање и спровођење одбране од поплава на подручју Града Ниша, обезбеђен је применом постојеће телефонске везе за везу свих субјеката у одбрани, телефакс веза као и радио веза.

Мобилне везе обезбеђене су за руководство Градског Штаба за одбрану од поплава

- Режим комуникација путем веза између субјеката у одбрани од поплава и руководства Градског Штаба, одвија се по датој шеми руковођења и координације.

- Оперативним годишњим планом, по усвојеној шеми руковођења, координације и субординације, дефинисани су подаци од значаја за успостављење ефикасне и поуздане комуникације између учесника у одбрани.

- Командант Штаба је задужен за ажурност ових података и благовремено успостављање комуникације са субјектима у свима фазама одбране.

**11. ФИНАНСИРАЊЕ ОДБРАНЕ ОД ПОПЛАВА**

- Одбрану од поплава на водотоцима I реда са изграђеним заштитним водопривредним објектима обухваћеним републичким Оперативним плановима, финансира Министарство пољопривреде шумарства и водопривреде, средствима обезбеђеним у оквиру годишњих планова и програма радова које верификује Влада Републике Србије.

- Како су на територији Града Ниша водотоци Нишава, Кутинска река и Топоничка река водотоци I реда, припадају сектору М.9.1. и М.8.3., одбрану од поплава на овој реци финансира, организује и спроводи ЈВП "Србијаводе" Београд, ВПЦ "Морава" Ниш, односно секторски руководиоца у сарадњи са градом, односно Штабом за ванредне ситуације.

- Одбрана од поплавних вода на водотоковима II реда обухваћених градским годишњим Оперативним планом, финансира се из буџета Града.
- Потребна средства за финансирање одбране од поплава у 2020. години, у надлежности Града Ниша, дефинишу се на основу реално утврђене вредности за спровођење утврђених активности, мера и радова из Оперативног плана.
- Приоритети обезбеђења потребних средстава за финансирање одбране од поплава и појава које прате штетно дејство вода, који су у надлежности Града Ниша, дефинисаће се посебним годишњим плановима рада градског Штаба.

## **12. ЗАВРШНЕ ОДРЕДБЕ**

1. Овај план примењује се од дана доношења.
2. За имплементацију Плана, задужен је командант Штаба.
3. Командант Штаба је дужан да у року од 30 дана од дана доношења Оперативног плана сачини план и програм рада Штаба за 2020.год. и да га достави Градском већу на верификацију. Предмет плана и програма рада Штаба за 2020.год.(као и сваку наредну) је:
  - а/ Реализација ургентних активности у надлежности Града Ниша (дефинисани детаљним планом активности, радова и мера);
  - б/ Ангажовање у обезбеђењу реализације ургентних активности, радова и мера у надлежности водопривреде;
  - ц/ Оперативни послови; едукација и упознавање са планом становништва, општинских комуналних служби и органа управе (урбанизам).
4. Командант Штаба о раду Штаба квартално извештава Градско веће у писаном облику, као и Скупштину Града.
5. За израду завршног извештаја Командант Штаба је дужан да обезбеди актуелни извештај Главног руководиоца одбране од поплава о стању водопривредних заштитних објеката на подручју Града. Командант Штаба је дужан да благовремено организује припрему за израду Оперативног плана за наредну годину на основу одредби Општег плана градског Штаба. Извор података за Оперативни план за наредну годину су нове информације помоћника и повереника са подручја, и Извештај Главног руководиоца одбране од поплава о стању водопривредних заштитних објеката на подручју Града.
6. Саставни део Оперативног плана одбране од поплава на територији Града Ниша за воде II реда су графички прилози карти водотокова II реда на територији Града Ниша.
7. Оперативни план одбране од поплава на територији Града Ниша за воде II реда за 2020.годину, објавити у "Службеном листу Града Ниша".

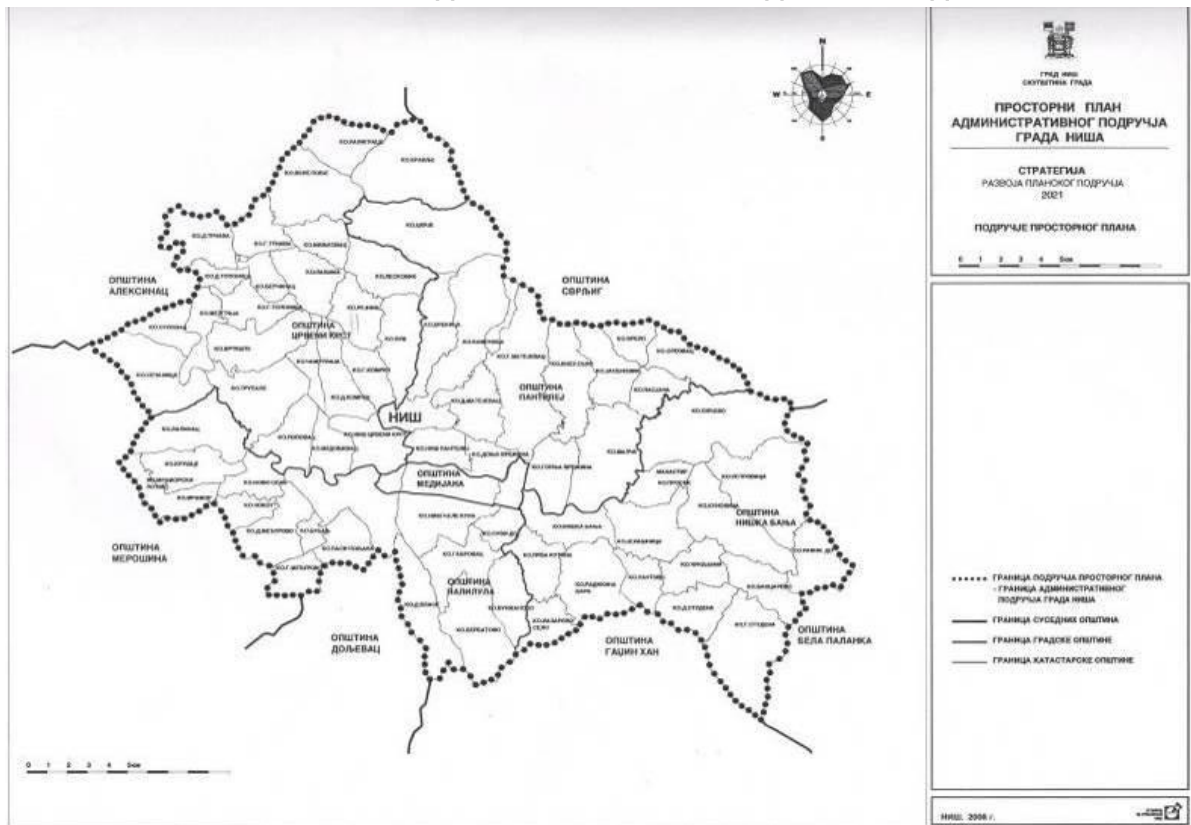
Број:146-3/2020-03

У Нишу, 10.02. 2020 . године

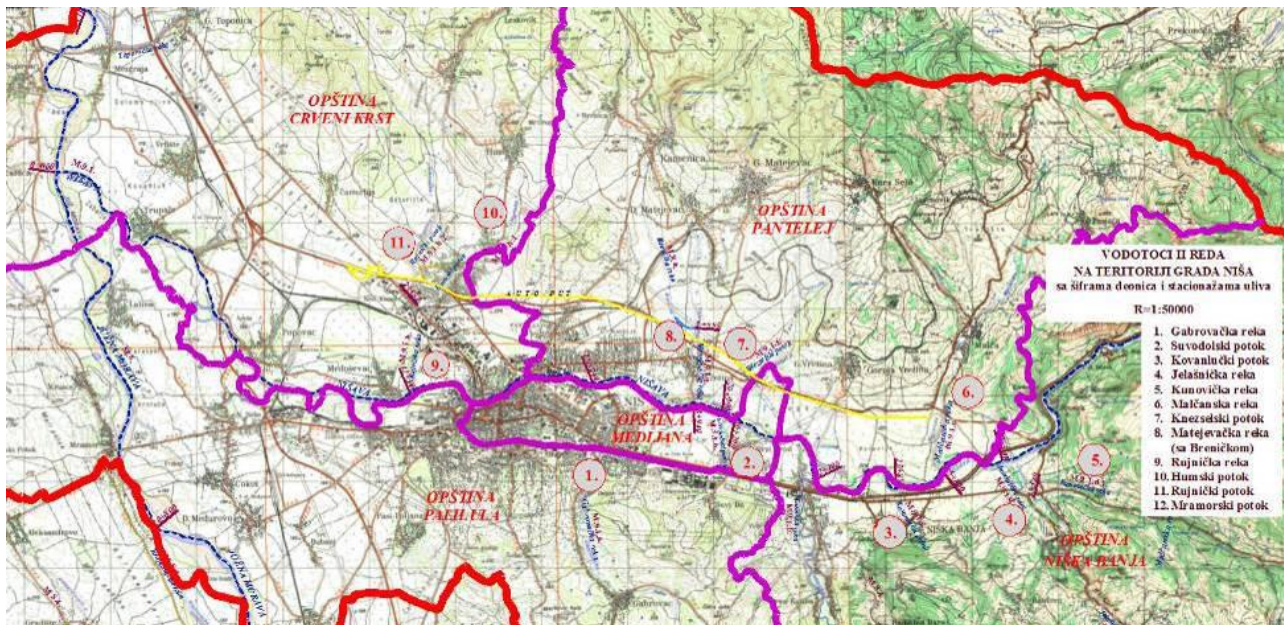
**ГРАДСКО ВЕЋЕ ГРАДА НИША**

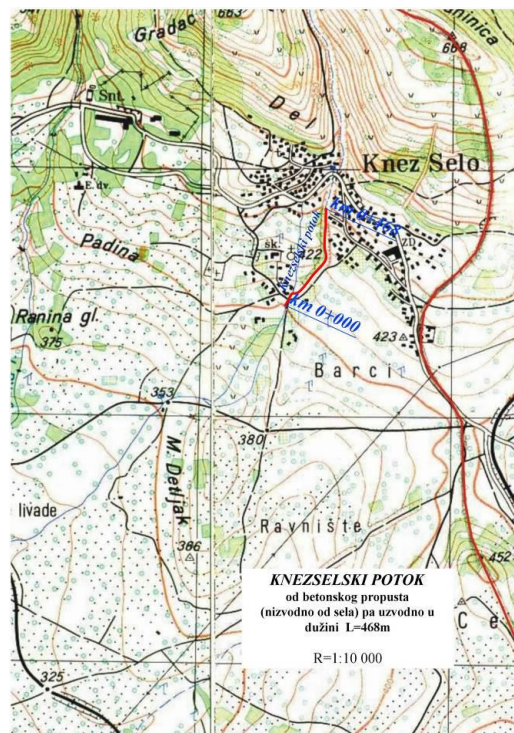
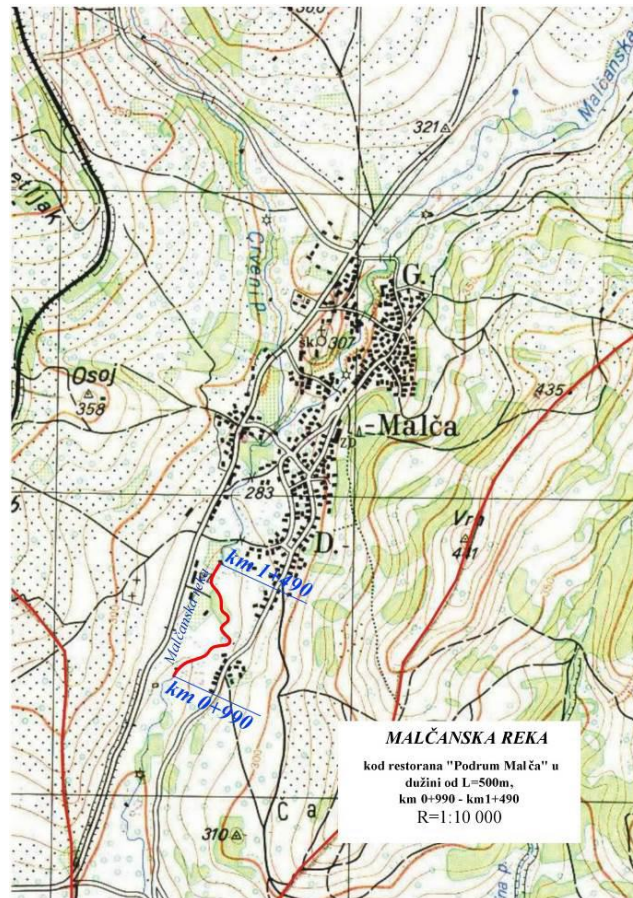
ПРЕДСЕДНИК  
Дарко Булатовић, с.р.

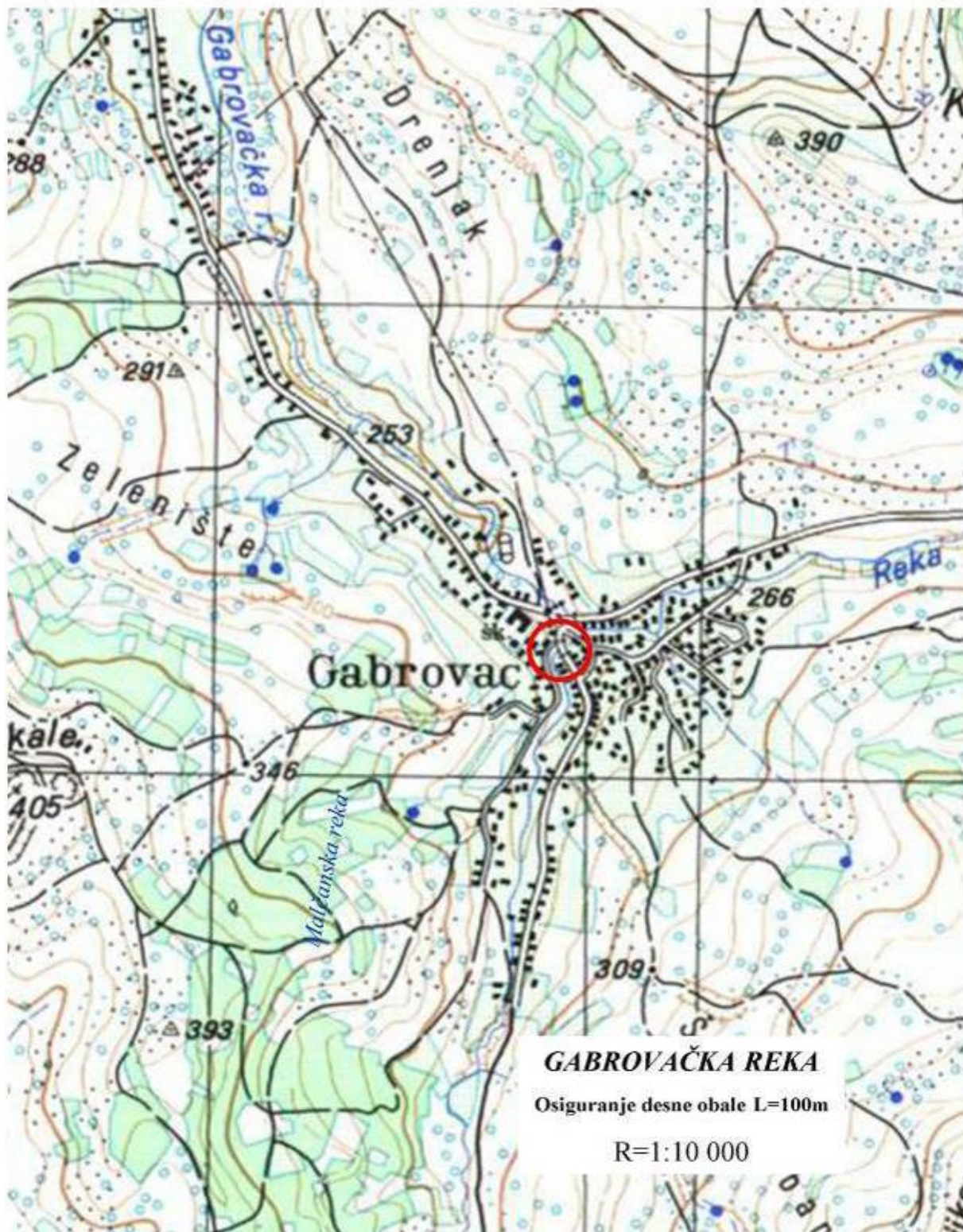
### 1. ПРОСТОРНИ ПЛАН АДМИНИСТРАТИВНОГ ПОДРУЧЈА ГРАДА НИША



### 2. ХИДРОГРАФСКА КАРТА ВОДОТОКА II РЕДА



**3. КАРТА УГРОЖЕНИХ ПОДРУЧЈА**



## С А Д Р Ж А Ј:

### Град Ниш Градско веће

1. **Оперативни план одбране од поплава на територији Града Ниша за воде II реда за 2020. годину** ..... 1

**Израда:** Град Ниш – Служба за послове Скупштине Града, Улица Николе Пашића 24  
Одговорни уредник Ненад Николић; технички уредник Соња Марковић  
телефон 504-595 и 504-594 (Редакција и Служба претплате) E-mail sluzbenilist@gu.ni.rs  
Уплатни рачун **840-742341843-24** позив на број **97 87-521**

**Штампа:** Служба за заједничке послове, Николе Пашића 24 Ниш , телефон 504-922