



СЛУЖБЕНИ ЛИСТ ГРАДА НИША

ГОДИНА XXX - БРОЈ 1

НИШ, 13. јануар 2022.

Цена овог броја 280 динара
Годишња претплата 5000 динара

ГРАД НИШ ГРАДСКО ВЕЋЕ

1.

На основу члана 56. Статута Града Ниша („Службени лист Града Ниша“, број 88/2008, 143/2016 и 18/2019), члана 10. Одлуке о јавним признањима Града Ниша, („Службени лист Града Ниша“, 96/2013, 102/2014, 106/2017, 85/2019 и 124/2021) и члана 72. Пословника о раду Градског већа Града Ниша („Службени лист Града Ниша“, број 1/2013, 95/2016, 98/2016, 124/2016, 144/2016 и 117/2020),

Градско веће Града Ниша, на седници од 11.01.2022. године, доноси

РЕШЕЊЕ О УТВРЂИВАЊУ ВИСИНЕ НОВЧАНОГ ИЗНОСА НАГРАДЕ „11. ЈАНУАР“

I Утврђује се висина новчаног износа Награде Града Ниша „11. јануар“, који се додељује добитницима Награде Града Ниша „11. јануар“, у бруто износу од 500.000,00 динара.

II Исплата новчаног износа Награде Града Ниша „11. јануар“ извршиће се из планираних средстава утврђених Одлуком о буџету Града Ниша за 2022. годину („Службени лист Града Ниша“ број 124/2021): Раздео 1 - Скупштина Града Ниша; Глава 1.01 - Скупштина Града Ниша; Функционална класификација 111 - Извршни и законодавни органи; Број позиције 9 - Услуге по уговору; Економска класификација 4237 - репрезентација.

III О реализацији овог решења стараће се Градска управа за органе Града и грађанска стања и Градска управа за финансије.

IV Ово решење објавити у „Службеном листу Града Ниша“.

Број: 4-1/2022-03
У Нишу, 11.01.2022. године

ГРАДСКО ВЕЋЕ ГРАДА НИША

ПРЕДСЕДНИЦА
Драгана Сотировски, с.р.

2.

На основу члана 56. Закона о запосленима у аутономним покрајинама и јединицама локалне самоуправе („Службени гласник РС“, бр. 21/2016, 113/2017, 113/2017-I-други закон, 95/2018 и 114/2021), сходно члану 56. и 67. Статута Града Ниша („Службени лист Града Ниша“, број 88/2008, 143/2016 и 18/2019), члана 72. и 98. Пословника о раду Градског већа Града Ниша („Службени лист Града Ниша“, број 1/2013, 95/2016, 98/2016, 124/2016, 144/2016 и 117/2020),

Градско веће Града Ниша, на седници одржаној 12.01.2022. године, донело је

РЕШЕЊЕ О ПРОДУЖЕЊУ СТАТУСА ВРШИОЦА ДУЖНОСТИ ЗАМЕНИКА НАЧЕЛНИКА ГРАДСКЕ УПРАВЕ ЗА ГРАЂЕВИНАРСТВО

I Горану Ристићу, дипломираном инжењеру грађевине, продужава се статус вршиоца дужности заменика начелника Градске управе за грађевинарство, најдуже до три месеца.

II Горан Ристић, вршилац дужности заменика начелника Градске управе за грађевинарство, који у складу са Решењем о

постављењу вршиоца дужности заменика начелника Градске управе за грађевинарство („Службени лист Града Ниша“, број 98/2021), има сва права и дужности заменика начелника, наставља са радом на положају вршиоца дужности заменика начелника Градске управе за грађевинарство.

III Ово решење примењује се почев од 12.1.2022.године.

IV Решење објавити у „Службеном листу Града Ниша“.

Образложење

Решењем Градског већа Града Ниша о постављењу вршиоца дужности заменика начелника Градске управе за грађевинарство („Службени лист Града Ниша“, број 98/2021), Горан Ристић, дипломирани инжењер грађевине, постављен је за вршиоца дужности заменика начелника Градске управе за грађевинарство, до три месеца.

Решење о постављењу вршиоца дужности заменика начелника Градске управе за грађевинарство примењује се почев од 12.10.2021. године.

У циљу обезбеђивања неопходних услова за несметано функционисање и континуирано обављање послова из надлежности Управе, продужава се Горану Ристићу статус вршиоца дужности заменика начелника Градске управе за грађевинарство најдуже до три месеца, почев од 12.1.2022. године.

На основу наведеног, Градско веће Града Ниша доноси Решење о продужењу статуса вршиоца дужности заменика начелника Градске управе за грађевинарство.

ПОУКА О ПРАВНОМ СРЕДСТВУ: Против овог решења жалба није допуштена, али се тужбом може покренути управни спор пред Управним судом у року од 30 дана од дана пријема овог решења. Тужба се предаје непосредно или препорученом пошиљком, на адресу суда: ул. Немањина бр. 9, 11000 Београд.

Решење доставити: Горану Ристићу, Градској управи за органе Града и грађанска стања, Градској управи за финансије, Градској управи за грађевинарство и архиви Градског већа Града Ниша.

Број: 9-2/2022-03

У Нишу, 12.01.2022. године

ГРАДСКО ВЕЋЕ ГРАДА НИША

ПРЕДСЕДНИЦА
Драгана Сотировски, с.р.

ГРАДСКА УПРАВА ЗА ФИНАНСИЈЕ

3.

На основу члана 101. Закона о буџетском систему ("Службени гласник РС", бр. 54/2009, 73/2010, 101/2010, 101/2011, 93/2012, 62/2013, 63/2013, 108/2013, 142/2014, 68/2015–др.закон, 103/2015, 99/2016, 113/2017, 95/2018, 31/2019, 72/2019, 149/2020 и 118/2021), члана 16. Уредбе о буџетском рачуноводству ("Службени гласник Републике Србије", број: 125/2003, 12/2006 и 27/2020) и члана 48. Одлуке о буџету Града Ниша за 2022. годину ("Службени лист Града Ниша", бр.124/2021),

в.д. начелника Градске управе за финансије доноси:

У П У Т С Т В О

О РАДУ ТРЕЗОРА ГРАДА НИША

I. ОСНОВНЕ ОДРЕДБЕ

Члан 1.

Упутством о раду трезора Града Ниша (у даљем тексту: Упутство) регулише се начин извршења буџета, буџетско рачуноводство и извештавање, интерна контрола финансијских трансакција и садржина образаца за главну књигу трезора.

Члан 2.

Буџетски извршиоци система извршења буџета Града Ниша су:

1) Буџетски извршиоци система извршења буџета Града Ниша код директног корисника буџетских средстава:

(1) Лице које по овлашћењу врши послове припреме предлога или захтева за плаћање;

(2) Лице које по овлашћењу врши послове овере тачности књиговодствених исправа на основу којих се подносе захтеви, и

(3) Лице које одобрава је функционер, односно руководилац директног корисника.

2) Буџетски извршиоци система извршења буџета Града Ниша код индиректног буџетског корисника:

(1) Лице које по систематизацији врши функцију контроле и оверавања тачности књиговодствених исправа на основу којих се подноси захтев за плаћање и лице које оверава тачност и пуноважност предлога или захтева за плаћања, и

(2) Директор индиректног буџетског корисника или лице које он овласти.

3) Буџетски извршиоци система извршења буџета Града Ниша у Градској управи за финансије:

(1) Начелник или заменик начелника,
(2) Лице које по систематизацији врши послове контроле захтева за плаћање (контролор), лице које врши потврду извршене контроле захтева за плаћање (шеф Одсека за контролу извршења буџета и нормативно-правне послове) и лице које одобрава извршену контролу захтева за плаћање (руководилац Сектора за планирање и контролу извршења буџета).

4) Наредбодавац за извршење буџета је градоначелник Града Ниша.

Лица наведена у овом члану потврђују тачност исправа својеручним потписом.

II АПРОПРИЈАЦИЈЕ

Члан 3.

Апропријација је од стране Скупштине Града Ниша, одлуком о буџету Града Ниша, дато овлашћење градоначелнику Града Ниша за трошење јавних средстава до одређеног износа и за одређене намене за текућу буџетску годину.

Члан 4.

Директни корисници буџетских средстава, који су у буџетском смислу одговорни за кориснике буџетских средстава, врше расподелу средстава индиректним корисницима у оквиру својих одобрених апропријација.

Корисници су обавезни да доносе план за коришћење апропријације – финансијске планове на основу става 1. овог члана.

Годишњи финансијски план директног корисника, који садржи и финансијске планове индиректних корисника, доноси функционер, односно руководилац директног корисника и исти одмах доставља Градској управи за финансије.

Корисници буџетских средстава приходе и примања, као и расходе и издатке из буџета и приходе настале употребом јавних средстава распоређују и исказују по ближним наменама на четвртном нивоу економске класификације.

Члан 5.

Апропријација коју буџетски корисник користи у току једне буџетске године може се утврдити као:

1. Годишња апропријација - Одлуком о буџету града Ниша;

2. Привремена апропријација - Одлуком о привременом финансирању уколико Скупштина града не донесе буџет пре почетка фискалне године;

3. Апропријација одређена допунским буџетом - Скупштина Града Ниша на предлог извршног органа усваја допунски буџет;

4. Промене у апропријацији које утичу на текућу буџетску резерву – Средства текуће буџетске резерве користе се за непланиране сврхе за које нису утврђене апропријације, или за сврхе за које се у току године покаже да апропријације нису биле довољне на основу решења о коришћењу средстава текуће буџетске резерве које на предлог начелника Градске управе за финансије доноси градоначелник Града Ниша.

5. Промене у апропријацији које утичу на сталну буџетску резерву – решење о употреби средстава сталне буџетске резерве доноси градоначелник Града Ниша на предлог начелника Градске управе за финансије, за финансирање расхода у отклањању последица ванредних околности одн. других ванредних догађаја који могу да угрозе живот и здравље људи или проузрокују штету већих размера.

6. Додатни остали извори апропријација - ако буџетски корисник оствари више осталих извора прихода него што је предвиђено Одлуком о буџету, на захтев буџетског корисника и уз одобрење Градске управе за финансије, могу се повећати апропријације корисника буџета које се финансирају из осталих извора прихода;

7. Промене у апропријацији унутар директног корисника буџета буџетски корисник, уз одобрење Градске управе за финансије, може извршити преусмеравање буџетских апропријација, одобрених на име одређених расхода, у укупном (кумулативном) износу прописаном важећим законом којим се уређује буџетски систем.

8. Промене у апропријацији које се односе на трансфере унутар директних буџетских корисника - за индиректне кориснике буџетских средстава .

Преусмеравање апропријација из тачке 7 односи се на апропријације из прихода из буџета, док се за преусмеравање апропријација из осталих извора примењује важећим законом којим се уређује буџетски систем.

Члан 6.

Директни и индиректни корисници буџетских средстава преузимају обавезе на основу потписаних уговора или других правних аката.

Преузете обавезе чији је износ већи од износа средстава предвиђеног буџетом, или које су настале у супротности са важећим законом којим се уређује буџетски систем или другим прописом, не могу се извршавати на терет рачуна извршења буџета Града Ниша.

Уколико се накнадно утврди да за извршење одређеног плаћања није постојао правни основ, директни корисник буџетских

средстава одн.индиректни корисник обавезан је да одмах затражи повраћај средстава у буџет.

Члан 7.

Промене везане за апропријације спроводе се кроз процедуре за промену првобитне апропријације - користе се за промене апропријација одобрених одлуком о буџету, одлуком о ребалансу буџета односно одлуком о привременом финансирању.

За евидентирање годишњих апропријација, апропријација допунског буџета и евидентирање привременог финансирања надлежна је Градска управа за финансије.

Захтев за промену у апропријацији унутар директног корисника подноси (припрема, оверава и одобрава) директни корисник у два примерка Градској управи за финансије – Сектору за планирање и контролу извршења буџета.

Захтев се подноси на обрасцу ПА (прилог)

Уз захтев, у обавези је да достави:

- износ захтева за промену
- разлог зашто је потребна промена (образложење).

Градска управа за финансије – Сектор за планирање и контролу извршења буџета контролише достављени захтев, врши обрачун расположиве апропријације (образац ОРА) и својим потписом оверава и одобрава захтев. Сектор за планирање и контролу извршења буџета води Регистар апропријација који садржи информације о свим одобреним и одбијеним захтевима о промени апропријација:

- број документа захтева,
- датум унете промене у апропријацији,
- разлог за промену,
- шифре економске и функционалне класификације,
- укупан износ апропријације.

Један оверени примерак Градска управа за финансије – Сектор за планирање и контролу извршења буџета враћа кориснику који је дужан да води хронолошку евиденцију достављених захтева.

За унос промена у апропријацији надлежна је Градска управа за финансије – Сектор за планирање и контролу извршења буџета.

Члан 8.

Обрачун расположиве апропријације врши се на обрасцу ОРА на следећи начин:

$$РА = А \pm ПА - НПО - Р$$

Словне ознаке имају следеће значење:

РА – расположива апропријација

А – апропријација

ПА – промене у апропријацији

НПО – неизмирене преузете обавезе
Р - расходи

III ИЗВРШЕЊЕ БУЏЕТА

Члан 9.

План тромесечног извршења буџета представља тромесечни план извршења буџета кумулативно, сачињен на основу предлога директних корисника, који се достављају најкасније 10 дана пре почетка тромесечног периода.

Квота представља висину тромесечног издатка до којег, по одобрењу Градске управе за финансије – Сектора за планирање и контролу извршења буџета, директни корисници буџетских средстава могу да врше плаћања у складу са тромесечним плановима извршења буџета и месечном динамиком извршења, у складу са кумулативним тромесечним плановима извршења.

По истеку тромесечних период директни буџетски корисници су у обавези да Градској управи за финансије доставе детаљно образложење великих одступања извршења у односу на план који су предложили, уколико је извршење мање од 90%.

Члан 10.

План извршења буџета и квоте имају за циљ:

- 1) Поштовање важећег закона којим се уређује буџетски систем и важеће одлуке о буџету Града Ниша;
- 2) Стварање основа за планирање и управљање готовинским средствима.
- 3) Контрола прекомерне потрошње путем резервисања износа у оквиру апропријација и квота пре куповине роба и услуга и пре доспећа рачуна.

Планови извршења буџета и одговарајуће квоте израђују се само за расходе и издатке који се финансирају приходима из буџета (шифра извора финансирања 01).

Члан 11.

Директни корисници буџетских средстава подносе своје предлоге тромесечних планова извршења буџета Градској управи за финансије – Сектору за планирање и контролу извршења буџета у два примерка на обрасцу ТПИБ. Образац се подноси благовремено за тромесечје за које се предлажу планови извршења буџета. Текстурни део који се прилаже уз план ближе објашњава како су предложени месечни износи у плану и образложење потребних износа.

Члан 12.

Директни и индиректни корисници буџетских средстава могу да врше плаћања до висине расхода и издатака које за тромесечни период одреди Градска управа за финансије – Сектор за планирање и контролу извршења буџета.

Приликом одређивања квота Градска управа за финансије – Сектор за планирање и контролу извршења буџета има у виду средства планирана у буџету за директног буџетског корисника, план извршења буџета за директног буџетског корисника и ликвидне могућности буџета.

Тромесечни план извршења буџета по доношењу од стране Градске управе за финансије доставља се сваком директном кориснику, благовремено тј. непосредно пре почетка наредног квартала у писаној форми. Регистар тромесечних планова извршења буџета води Градска управа за финансије – Сектор за планирање и контролу извршења буџета.

Члан 13.

Директном кориснику буџетских средстава може се одобрити и веће тромесечно право, ако за то постоје оправдани разлози који се морају детаљно образложити. Тромесечне квоте морају бити једнаке, односно мање од укупног износа буџетске апропријације.

Директни корисник буџетских средстава подноси Захтев за промену квоте – образац ПК који садржи датум, печат и потписе лица одговорних за оверавање и одобравање потврде да је захтев за промену квоте у складу са одобреним апропријацијама буџета. Поред захтева, у обавези је да поднесе следеће податке:

- износ захтева за промену,
- разлог зашто је промена неопходна са образложењем,
- обрачун износа.

Градска управа за финансије – Сектор за трезор и рачуноводство контролише достављени захтев, врши обрачун расположиве квоте (образац ОРК) и својим потписом оверава и одобрава захтев ценећи оправданост захтева. Сектор за трезор и рачуноводство води Регистар захтева за промену квота који садржи информације о свим одобреним и одбијеним захтевима за промену квота:

- број документа захтева,
- датум унете промене квоте,
- разлог за промену,
- шифре економске и функционалне класификације,
- укупан износ апропријације
- укупан износ одобрених квота

Један оверени примерак Градска управа за финансије – Сектор за трезор и рачуноводство враћа кориснику који је дужан да води хронолошку евиденцију достављених захтева као и обавештења о одобравању или одбијању захтева.

За унос промена квота надлежна је Градска управа за финансије – Сектор за планирање и контролу извршења буџета.

Члан 14.

Расположива тромесечна квота израчунава се на образцу ОРК на следећи начин:

$$PK = TK + HK \pm PK - PO - P$$

Словне ознаке имају следеће значење:

PK – расположива квота

TK – текућа квота

HK – неутрошена квота из претходног периода

PK – промена квоте

PO – преузете неплаћене обавезе

P – расходи

Неутрошена квота (HK) представља одобрену а неизвршену преузету обавезу из претходних периода којим се увећава текућа квота (TK) периода у коме се таква обавеза извршава.

IV ПРЕУЗИМАЊЕ ОБАВЕЗА**Члан 15.**

Преузимање обавеза представља ангажовање средстава од стране корисника буџетских средстава по основу правног акта, за које се, у моменту ангажовања, очекује да представљају готовински трошак непосредно или у будућности.

Изузетно од става 1. овог члана, корисници из става 1. овог члана могу преузети обавезе по уговору који се односи на капиталне издатке и захтева плаћање у више година, на основу предлога Градске управе за финансије, уз сагласност надлежног извршног органа локалне власти. Корисници из тог става могу преузети обавезе по уговорима који, због природе расхода, захтевају плаћање у више година, под условом да пре покретања поступка јавне набавке имају обезбеђен део средстава за обавезе које доспевају у тој буџетској години, као и да прибаве писану сагласност Градске управе за финансије за обавезе које ће доспевати и бити укључене у финансијски план за наредне две године.

Члан 16.

Преузете обавезе чији је износ већи од износа средстава предвиђених буџетом, односно

финансијским планом или које су настале у супротности са важећим законом којим се уређује буџетски систем или другим прописом, не могу се извршавати на терет рачуна извршења буџета.

Члан 17.

Захтев за преузимање обавеза корисник подноси на обрасцу ПО у два примерка Градској управи за финансије – Сектору за планирање и контролу извршења буџета. Евидентирање и спровођење захтева за преузимање обавеза врши се на основу одговарајуће финансијске одн.рачуноводствене документације (одлука, решење, уговор, предрачун, и др.). Директни корисници буџетских средстава воде евиденцију поднетих захтева за преузимање обавеза, као и обавештења о одобравању или одбијању захтева.

Захтев за преузимање обавеза подноси се за све врсте набавки, осим у следећим случајевима:

1) Када је износ обавезе до висине обавеза на који се не примењују одредбе важећег закона којим се уређују јавне набавке;

2) Када обавеза одговара набавци ради обезбеђивања основних животних услова у случајевима елементарних непогода или техничко – технолошких несрећа чије последице угрожавају животе или здравље људи или животну средину;

3) Када је преузета обавеза на терет шифре економске класификације која не захтева преузимање обавеза (Прилог).

Члан 18.

У циљу контроле процеса преузимања обавеза, утврђује се надлежност за проверу:

- припрему, оверу и одобравање захтева за преузимање обавеза врши директни корисник буџетских средстава ;

- оверу и одобравање у Градској управи за финансије врши Сектор за планирање и контролу извршења буџета, а затим Сектор за трезор и рачуноводство.

Обавештења о одобравању и одбијању захтева за преузимање обавеза Сектор за планирање и контролу извршења буџета доставља подносиоцу захтева. Сектор за планирање и контролу извршења буџета чува податке о одбијеним и одобреним захтевима.

V ПЛАЋАЊЕ И ТРАНСФЕР СРЕДСТАВА

Члан 19.

Под плаћањем се подразумевају све финансијске трансакције које доводе до издавања налога за плаћање, евидентирање издатака и смањење салда рачуна.

Процес плаћања има за циљ:

- обезбеђивање бољег планирања готовинских средстава распоређивањем плаћања добављачима и примаоцима средстава;
- контролу прекомерног трошења;
- вођење тачне евиденције расхода у финансијским евиденцијама.

Члан 20.

Директни корисник буџетских средстава подноси Градској управи за финансије захтев за плаћање и трансфер средстава (ЗПТ 1 – захтев за плаћање и трансфер средстава са преузимањем обавеза, ЗПТ 2 – захтев за плаћање и трансфер средстава без преузимања обавеза и ЗППП – захтев за исплату плата, додатака и накнада запослених). Такође, директни корисник буџетских средстава процењује да ли преузимање обавеза и насталих издатака представља оправдану употребу новчаних средстава буџета и да ли је то у функцији обављања послова за које је буџетски корисник задужен.

Захтев за плаћање се подноси у два примерка заједно са пратећом оригиналном документацијом о насталој пословној промени (уговор, предрачун, рачун регистрован у Централном регистру фактура који треба да буде потписан од стране лица који је исправу контролисао и лица одговорног за насталу пословну промену, отпремница, обрачун камате, решење, налог за путовање, записник о пријему робе или извршене услуге са потписима одговорних лица директних и индиректних корисника и средства обезбеђења дефинисана уговором и остала документација) и одговарајућом документацијом са спецификацијом (број уговора или одлуке, број фактуре, валута плаћања, назив повериоца, шифра економске класификације и износ).

Захтев за пренос - трансфер средстава се подноси у два примерка заједно са пратећом документацијом о насталој пословној промени (уговор, предрачун, рачун регистрован у Централном регистру фактура који треба да буде потписан од стране лица који је исправу контролисао и лица одговорног за насталу пословну промену, отпремница, обрачун камате, решење, налог за путовање, записник о пријему робе или извршене услуге са потписима одговорних лица директних и индиректних корисника и средства обезбеђења дефинисана уговором и остала документација) и одговарајућом документацијом са спецификацијом (број уговора или одлуке, број фактуре, валута плаћања, назив повериоца, шифра економске класификације и износ), за индиректне кориснике.

Буџетски извршилац код директног корисника буџетских средстава након пријема рачуноводствене исправе о насталим обавезама и расходима на терет буџета контролом утврђује

њихову потпуност, истинитост, рачунску тачност и законитост.

Такође, прилог захтева за плаћање и трансфер средстава је и Решење о употреби средстава распоређених финансијским планом које доноси функционер, односно директни корисник буџетских средстава.

Када се у прилогу захтева налази предрачун са образложењем разлога за авансно плаћање, директни корисник буџетских средстава је дужан да у року од 10 дана по извршеном плаћању достави рачун Градској управи за финансије – Сектору за трезор и рачуноводство..

Обрасци су прописани овим Упутством и чине његов саставни део.

Директни корисник буџетских средстава обавезан је да води евиденцију поднетих захтева за плаћање и одговоран је за истинитост, тачност и законитост поднетог захтева.

Члан 21.

У циљу контроле процеса плаћања, утврђује се надлежност како би се обезбедила одговарајућа провера:

1) За припрему, оверу и одобрење захтева за плаћање и трансфер средстава надлежан је директни корисник буџетских средстава.

2) За контролу, потврду извршене контроле и одобрење извршене контроле захтева за плаћање надлежна је Градска управа за финансије – Сектор за планирање и контролу извршења буџета.

3) Пријем одобрених захтева за плаћање и трансфер средстава врши Градска управа за финансије – Сектор за трезор и рачуноводство – Одсек за трезор и плаћање.

4) За унос захтева за плаћање и вођење званичне евиденције о плаћањима са рачуна извршења буџета Града Ниша задужен је Градска управа за финансије – Сектор за трезор и рачуноводство – Одсек за трезор и плаћање.

5) Регистар плаћања по врстама захтева за плаћање и трансфер средстава води Градска управа за финансије – Сектор за трезор и рачуноводство – Одсек за трезор и плаћање.

6) Обавештења о извршеном плаћању директним корисницима у електронском облику доставља Градска управа за финансије – Сектор за трезор и рачуноводство – Одсек за трезор и плаћање.

Члан 22.

Функционер, односно руководилац директног, односно индиректног корисника буџетских средстава, одговоран је за преузимање обавеза, њихову верификацију, издавање налога за плаћање које треба извршити из средстава

органа којим руководи и издавање налога за уплату средстава која припадају буџету.

Функционер, односно руководилац директног, односно индиректног корисника буџетских средстава, може пренети поједина овлашћења из става 1. овог члана на друга лица у директном, односно индиректном кориснику буџетских средстава.

Члан 23.

Буџетски извршилац система извршења буџета у Градској управи за финансије - Сектор за планирање и контролу извршења буџета – Одсек за контролу извршења буџета и нормативно – правне послове који врши пријем и проверу захтева за плаћање утврђује да ли је захтев валидан, најкасније у року од 3 дана по пријему.

Уколико се у поступку провере поднетог захтева за плаћање констатује да су створене обавезе на терет рачуна извршења буџета Града Ниша мимо надлежности директног корисника буџетских средстава, као и да су изнад средстава одобрених тромесечним планом за извршење буџета, захтев неће бити одобрен, а директни корисник биће обавештен о разлозима за неизвршење захтева за плаћање.

У случају да не прихвати разлоге Градске управе за финансије за неизвршење захтева за плаћање, директни корисник буџетских средстава се може обратити градоначелнику Града Ниша захтевом, у коме ће навести разлоге због којих инсистира на плаћању.

Градоначелник Града Ниша ће на основу достављеног захтева директног корисника буџетских средстава оценити основаност истог и уколико оцени да су наводи основани, наложити Градској управи за финансије да изврши плаћање.

Директни корисник, у случају хитности плаћања, шаље ургенцију за плаћање Градској управи за финансије са образложењем (путем мејла или у штампаном облику).

Члан 24.

Обавезе према корисницима буџетских средстава извршавају се сразмерно оствареним приходима и примањима буџета.

Ако се у току године приходи и примања смање, расходи и издаци буџета извршаваће се по приоритетима, и то: обавезе утврђене законским прописима на постојећем нивоу и минимални стални трошкови неопходни за несметано функционисање корисника буџетских средстава.

Ако корисници буџетских средстава не остваре додатне приходе и примања из других извора финансирања, расходи и издаци планирани по том основу неће се извршавати на терет општих прихода буџета.

Пре подношења захтева, корисник буџетских средстава који за одређене расходе и издатке остварује и приходе из других извора,

обавезан је да измирење тих расхода и издатака прво врши из прихода из других извора. Након што утроши средства из других извора, за реализацију расхода и издатака врши се пренос средстава из буџета.

За извршено плаћање из прихода из других извора не може се тражити рефундација средстава из буџета.

Директни корисник буџетских средстава у обавези је да тромесечно, а најкасније до 20. у месецу по истеку тромесечја достави Градској управи за финансије – Сектору за планирање и контролу извршења буџета извештај о оствареним приходима индиректног корисника буџетских средстава, насталих употребом јавних средстава и извршеним расходима на терет тих прихода на обрасцу УЈС.

Члан 25.

Сва плаћања врше се на основу наредбе градоначелника Града Ниша.

Градоначелник Града Ниша доноси наредбу за пренос средстава водећи рачуна о приоритетима, као и законском и наменском трошењу буџетских средстава (образац НАРЕДБА).

Члан 26.

Градска управа за финансије, на основу Наредбе градоначелника Града Ниша, дневно извршава расподелу средстава за оверене и одобрене захтеве за плаћање и трансфер средстава од стране корисника буџетских средстава. Сектор за трезор и рачуноводство попуњава образац ДИС - Дневно извршење средстава на основу Наредбе градоначелника Града Ниша и усаглашава са изводом рачуна Буџета Града Ниша

Градоначелник наредбом може одобрити ванредни захтев за плаћање и трансфер средстава уколико процени да неизвршавање захтева може изазвати поремећај у пословању директног, односно индиректног корисника буџетских средстава.

Градска управа за финансије је дужна да извршава наредбе градоначелника Града Ниша.

Члан 27.

Код процедуре за плаћање и трансфер средстава, позив на број задужења састоји се из седам делова и то:

- 1) Двоцифрени контролни број по моделу 97
- 2) Јединствени број директних и индиректних корисника буџетских средстава (петоцифрени број ЈБКЈС);
- 3) Словна ознака програма;
- 4) Четвороцифрена ознака програмске активности /пројекта из Одлуке о буџету.
- 5) Економска класификација (шестоцифрени број из Правилника о стандардном

класификационом оквиру и контном плану за буџетски систем);

6) извор финансирања (двоцифрени број);

7) функционална класификација (троцифрени број).

Попуњавање елемената „позив на број одобрења“ по моделу 97 врши се зависно од врсте трансакције на коју се плаћање односи и то:

1) Код преноса административних трансфера, елемент „позив на број одобрења“ попуњава се на начин као и код задужења с им што се уместо петоцифреног броја КЈС који врши плаћање, уноси петоцифрени број КЈС коме се преносе средства;

2) Код уплате јавних прихода, „позив на број одобрења“ попуњава се у складу са правилником који прописује услове и начин вођења рачуна за уплату јавних прихода и распоред средстава са тих рачуна;

3) Код преноса средстава по основу рефундације исплаћених трошкова (боловања, аконтације за службена путовања, заједничко учешће у трошковима и слично), као и повраћаја средстава због нереализованог посла за која су иста раније пренета, или због два или више пута пренетих средстава, у елемент „позив на број одобрења“ уносе се подаци из налога за исплату наведених трошкова, односно из налога за пренос наведених средстава, који указују на документ који је основа за рефундацију средстава;

4) Код осталих уплата у елемент „позив на број одобрења“, може се по потреби унети број документа на основу којег се врши плаћање (нпр. број уговора, број фактуре, број полисе и друго).

VI БУЏЕТСКО ИЗВЕШТАВАЊЕ

Члан 28.

У Градској управи за финансије припремају се следећи извештаји:

1) Дневни извештај о извршеним плаћањима са рачуна извршења буџета Града Ниша;

2) Извештаји о месечном остварењу буџета, у којима се приказују приходи и примања и расходи и издаци по директним буџетским корисницима и економским класификацијама, а у складу са Правилником о садржају и начину финансијског извештавања о планираним и оствареним приходима и примањима и планираним и извршеним расходима и издацима јединице локалне самоуправе и Правилником о начину и садржају извештавања о планираним и извршеним расходима за плате у буџетским јединицама локалне власти (доставља се Министарству финансија - Управи за трезор);

3) Информација о кредитној задужености;

4) Шестомесечни, односно деветомесечни извештаји о извршењу буџета, односно годишњи извештаји о извршењу буџета (доставља се Градском већу), и

5) Остали финансијски извештаји који су доступни јавности путем средстава јавног информисања, укључујући и интернет.

Члан 29.

Директни и индиректни корисници буџетских средстава дужни су да усагласе податке из својих пословних књига са подацима у Главној књизи трезора која се води у Градској управи за финансије - Сектор за трезор и рачуноводство и на основу усаглашених података се приступа изради консолидованог финансијског извештаја.

Консолидованим финансијским извештајем добијају се подаци о укупно оствареним приходима и извршеним расходима буџетских средстава на нивоу директног корисника буџетских средстава.

Члан 30.

Календар за подношење годишњих финансијских извештаја прописан је важећим законом којим се уређује буџетски систем.

1) 28. фебруар - индиректни корисници средстава буџета локалне власти припремају годишњи финансијски извештај за претходну годину и подносе га надлежним директним корисницима средстава буџета локалне власти;

1а) 28. фебруар – други корисници јавних средстава који су укључени у систем консолидованог рачуна трезора основани од стране локалне власти припремају годишњи финансијски извештај за претходну буџетску годину и подносе га надлежном органу локалне власти;

2) 31. март - директни корисници средстава буџета локалне власти припремају годишњи извештај који садржи годишњи извештај о учинку програма за претходну годину и подносе га локалном органу управе надлежном за финансије, а директни корисници средстава буџета локалне власти, који у својој надлежности имају индиректне кориснике средстава буџета локалне власти контролишу, сравњују податке из њихових годишњих извештаја о извршењу буџета и састављају консолидовани годишњи извештај о извршењу буџета који садржи годишњи извештај о учинку програма за претходну годину, који подносе локалном органу управе надлежном за финансије;

3) 30. април – локални орган управе надлежан за финансије припрема нацрт одлуке о завршном рачуну буџета локалне власти са образложењем које садржи годишњи извештај о учинку програма за претходну годину и доставља га надлежном извршном органу локалне власти;

4) 1. јун – надлежни извршни орган локалне власти доставља скупштини локалне

власти са образложењем које садржи годишњи извештај о учинку програма за претходну годину предлог одлуке о завршном рачуну буџета локалне власти, са образложењем које садржи годишњи извештај о учинку програма за претходну годину;

5) 30. јун – локални орган управе надлежан за финансије подноси Управи за трезор одлуку о завршном рачуну буџета локалне власти усвојену од стране скупштине локалне власти и подноси извештај о извршењу буџета локалне власти, изузев локалних органа управе надлежних за послове финансија градских општина у саставу града, који своје одлуке о завршним рачунима буџета и извештаје о извршењу буџета достављају, односно подносе граду у писаној и електронској форми;

6) 1. јул – локални орган управе надлежан за послове финансија града саставља консолидовани извештај града и подноси Управи за трезор.

Рокови у овом календару представљају крајњи рок за подношење завршних рачуна и других аката.

Члан 31.

Буџетски извршилац директног корисника буџетских средстава дужан је да води евиденцију података на начин прописан овим упутством, укључујући и евиденцију докумената, регистара, писаних извештаја и електронских података, који се односе на финансијске задатке и активности, као и да обезбеди да су ти подаци, на захтев инспектора, доступни за преглед.

Директни корисници буџетских средстава су дужни да Градској управи за финансије доставе додатне податке који су неопходни за израду извештаја за потребе градоначелника Града Ниша и Скупштине Града Ниша.

VII САДРЖАЈ И ВОЂЕЊЕ ГЛАВНЕ КЊИГЕ Главна књига трезора

Члан 32.

Главна књига трезора је пословна књига скупа свих рачуна која се води по систему двојног књиговодства, у којој се систематски обухватају стања и евидентирају све промене на имовини, обавезама, капиталу, приходима и расходима.

Главна књига трезора води се у Градској управи за финансије – Сектору за трезор и рачуноводство.

Члан 33.

Главна књига трезора садржи све трансакције и пословне догађаје, приходе и примања, расходе и издатке директних корисника буџетских средстава са изворима финансирања.

У главној књизи трезора води се посебна евиденција за сваког директног корисника буџетских средстава.

Трансакције и пословни догађаји евидентирани у пословним књигама директног и индиректног корисника буџетских средстава морају бити ажурни и у складу са трансакцијама и пословним догађајима евидентираним у главној књизи трезора.

Директни корисници буџетских средстава воде помоћне књиге на основу извода из главне књиге трезора.

Члан 34.

Главна књига трезора и помоћне књиге директних корисника буџетских средстава у оквиру главне књиге трезора, као и главне књиге индиректних корисника буџетских средстава, воде се у складу са Правилником о стандардном класификационом оквиру и контном плану за буџетски систем ("Службени гласник Републике Србије", бр. 16/2016, 49/2016,...104/2018, 14/2019, 33/2019, 68/2019, 84/2019, 151/2020, 19/2021, 66/2021 и 130/2013).

Рачуноводствене исправе књиже се истог дана, а најкасније наредног дана од дана пријема рачуноводствене исправе.

Књижење рачуноводствене исправе у року наведеном у претходном ставу овог члана је у надлежности Градске управе за финансије - Сектора за трезор и рачуноводство - Одсека за буџетско рачуноводство и обрачун плат.

Члан 35.

Ради поравнања књижења у главној књизи трезора, прописује се образац Исправка књижења (Образац - ИК) који служи за исправке и промене стања рачуноводствених података. Промене не могу имати утицаја на стање средстава на консолидованом рачуну трезора.

Захтев за исправку књижења подноси се на образцу ИК у два примерка Градској управи за финансије - Сектор за трезор и рачуноводство. По извршеном усаглашењу, врши се овера захтева и доставља директном или индиректном кориснику буџетских средстава.

VIII ОТВАРАЊЕ ПОДРАЧУНА ЗА ПОЈЕДИНЕ ВРСТЕ ПРИХОДА

Члан 36.

Градска управа за финансије – Сектор за трезор и рачуноводство може одобрити отварање подрачуна у оквиру консолидованог рачуна трезора код директних и индиректних корисника буџетских средстава:

- за приходе остварене из изворних активности директних корисника, и
- за приходе остварене од донација.

Подрачуни се отварају на основу писаног захтева директног корисника буџетских средстава ,уз одобрење Градске управе за финансије (овера обрасца НО1). Пре подношења захтева за отварање подрачуна, корисник је дужан да обезбеди сву неопходну документацију коју прописује Министарство финансија – Управа за трезор.

Градска управа за финансије доставља Министарству финансија - Управи за трезор захтев корисника са налогом за отварање подрачуна. Подрачуни су интегрални део консолидованог рачуна трезора.

Затварање подрачуна врши се на основу захтева корисника буџетских средстава уз сагласност Градске управе за финансије (овера обрасца НУ1) или по аутоматизму. Захтев за затварање подрачуна доставља се Министарству финансија - Управи за трезор.

Члан 37.

Министарство финансија – Управа за трезор може отворити евиденциони рачун прихода органа и других буџетских корисника и подрачун за посебне намене у оквиру консолидованог рачуна трезора.

IX ПРЕЛАЗНЕ И ЗАВРШНЕ ОДРЕДБЕ

Члан 38.

Ово Упутство ступа на снагу следећег дана од дана објављивања у „Службеном листу Града Ниша“.

Доношењем овог Упутства престаје да важи Упутство о раду трезора Града Ниша објављено у „Службеном листу Града Ниша“ број: 1/2021.

Члан 39.

Саставни део Упутства су образци утврђени у овом Упутству члановима 7, 11, 13, 17, 20, 24, 25, 26 и 35. (Прилог 1). Списак директних корисника буџетских средстава града Ниша и индиректних корисника у њиховој надлежности (Прилог 2) и Шифрарник мапирања програмске класификације за јединице локалне самоуправе (Прилог 3)

ГРАД НИШ ГРАДСКА УПРАВА ЗА ФИНАНСИЈЕ

Број: 163-2/2022-05

Датум: 13.01.2022. године

**В.Д. НАЧЕЛНИКА
Нина Илић, с.р.**

Образац ЗПТ-2

ГРАД НИШ
ГРАДСКА УПРАВА ЗА ФИНАНСИЈЕ
ЗАХТЕВ ЗА ПЛАЋАЊЕ - ТРАНСФЕР СРЕДСТАВА БЕЗ ПРЕУЗИМАЊА ОБАВЕЗА

А. Назив корисника: директни корисник _____
 ЈБКЈС _____
 Словна ознака програма _____
 Програм/Програмска активност/Пројекат _____
 Број захтева (веза) _____
 Датум _____

Укупни износ за
 плаћање _____ динара
 Рок плаћања _____

 (датум)

Ред. број	Опис	Раздео	Глава	Позиција	Екон. класиф.	Шифра извора финанс.	Функц. класиф.	Назив примаоца	Текући рачун	Број документа	Износ
Укупно:											

Б. Одобрење за плаћање

(попуњава директни корисник буџетских средстава)

Потврђујем да је плаћање по овом захтеву је у складу са Одлуком о буџету Града Ниша за 202_ . годину, а оригинална – копија документације је истинита, потпуна, рачунски тачна и у складу са Законом о јавним набавкама, Законом о буџетском систему, тромесечним планом, као и да сам овлашћено лице за потписивање овог обрасца.

Припрема (име) _____ Датум _____
 Оверава (име) _____ Датум _____
 Одобрава (име) _____ Датум _____
ГРАД НИШ

В. Контролу извршила Градска управа за финансије да је захтев у складу са Одлуком о буџету Града Ниша за 202_ . годину и тромесечним планом извршења буџета (попуњава Градска управа за финансије - Сектор за планирање и контролу извршења буџета)

Контролу извршио _____ Потврдио извршену контролу _____ Одобрено извршену контролу _____
 (контролор) (шеф одсека за контролу извршења буџета и нормативно- правне послове) (Руководилац сектора за планирање и контролу извршења буџета)

ГРАД НИШ
ГРАДСКА УПРАВА ЗА ФИНАНСИЈЕ
ЗАХТЕВ ЗА ПРЕУЗИМАЊЕ ОБАВЕЗЕ

Образац ПО

А. Назив корисника: директни корисник

Програм/Програмска активност/Пројекат _____

Словна ознака програма _____

Шифра корисника _____

Број захтева (веза) _____

Датум _____

Ред. број	О п и с	Прималац средстава	Шифра индиректног корисника	Шифра	Број буџетске позиције	Шифра економске класификације	Шифра извора финансирања	Очекивани датум плаћања	Износ

Б. Попуњава директни корисник буџетских средстава

Потврђујем да су подаци и пратећа документација истинито и тачно приказани, да је трансфер у складу са Законом о буџетском систему и Упутством о раду трезора и да сам овлашћено лице за потписивање овог обрасца.

Припрема (име) _____ Потпис _____ Датум _____

Оверава (име) _____ Потпис _____ Датум _____

Одобрава (име) _____ Потпис _____ Датум _____

В. Попуњава Градска управа за финансије

Потврђујем да су подаци и пратећа документација истинито и тачно приказани, да је трансфер у складу са Законом о буџетском систему, Одлуком о буџету и Упутством о раду трезора и да сам овлашћено лице за потписивање овог обрасца.

Сектор за планирање и контролу

Оверава (име) _____ Потпис _____ Датум _____

Одобрава (име) _____ Потпис _____ Датум _____

Захтев одобрен _____

Захтев одбијен _____ Разлог за одбијање захтева _____

Сектор за трезор и рачуноводство

Потврда овере (име) _____ Потпис _____ Датум _____

Одобрава (име) _____ Потпис _____ Датум _____

Захтев одобрен _____

Захтев одбијен _____ Разлог за одбијање захтева _____

Образац ПК

ГРАД НИШ
ГРАДСКА УПРАВА ЗА ФИНАНСИЈЕ
ЗАХТЕВ ЗА ПРОМЕНУ КВОТЕ

А. Назив корисника: директни корисник _____
 Програм/Програмска активност/Пројекат _____
 Словна ознака програма _____
 Шифра корисника _____
 Број захтева _____
 Датум _____

Ред. број	Шифра функционалне класификације	Број буџетске позиције	Шифра економске класификације	Шифра извора финансирања	Износ апропријације	Износ квоте за квартал	Промена квоте		Промењени износ квоте
							+	-	

Б. Попуњава директни корисник буџетских средстава

Потврђујем да су подаци и пратећа документација истинито и тачно приказани, да је трансфер у складу са Одлуком о буџету и Упутством о раду трезора и да сам овлашћено лице за потписивање овог обрасца.

Припрема (име) _____ Потпис _____ Датум _____
 Оверава (име) _____ Потпис _____ Датум _____
 Одобрава (име) _____ Потпис _____ Датум _____

В. Попуњава Градска управа за финансије

Потврђујем да су подаци и пратећа документација истинито и тачно приказани, да је трансфер у складу са Одлуком о буџету и Упутством о раду трезора и да сам овлашћено лице за потписивање овог обрасца.

Потврда овере (име) _____ Потпис _____ Датум _____
 Одобрава (име) _____ Потпис _____ Датум _____

Захтев одобрен _____ Захтев одбијен _____ Разлог за одбијање захтева _____

Образац ПА

ГРАД НИШ
ГРАДСКА УПРАВА ЗА ФИНАНСИЈЕ
ЗАХТЕВ ЗА ПРОМЕНУ У АПРОПРИЈАЦИЈИ

А. Назив корисника: директни корисник _____
 Програм/Програмска активност/Пројекат _____
 Словна ознака програма _____
 Шифра корисника _____
 Број захтева _____
 Датум _____

ОПИС ПРОМЕНЕ АПРОПРИЈАЦИЈЕ

Ред. број	О П И С	Шифра функ. класиф.	Шифра економ. класиф.	Шифра извора фин.	Износ апропријације	Промена у апропријацији		Промењени износ апропријације
						+	-	

Б. Одобрење за промену у апропријацији

(попуњава директни корисник буџетских средстава)

Подаци и пратећа документација су истинито и тачно приказани, а трансфер је у складу са Законом о буџетском систему и Упутством о раду трезора, потврђујем као лице овлашћено за потписивање овог обрасца.

Припрема (име) _____ Потпис _____ Датум _____
 Оверава (име) _____ Потпис _____ Датум _____
 Одобрава (име) _____ Потпис _____ Датум _____

В. Одобрење за промену у апропријацији

(попуњава Градска управа за финансије)

Подаци и пратећа документација су истинито и тачно приказани, а трансфер је у складу са Законом о буџетском систему и Упутством о раду трезора, потврђујем као лице овлашћено за потписивање овог обрасца.

Потврда овере (име) _____ Потпис _____ Датум _____
 Одобрава (име) _____ Потпис _____ Датум _____

Захтев одобрен _____ Захтев одбијен _____ Разлог за одбијање захтева _____

Образац ТПИБ

**ПРЕДЛОГ ПЛАНА ИЗВРШЕЊА БУЏЕТА
ЗА ПЕРИОД _____ 20__ . ГОДИНЕ**

А. Назив корисника: директни корисник _____
Програм/Програмска активност/Пројекат _____
Словна ознака програма _____
Шифра корисника _____
Број захтева _____
Датум _____

Функционална класификација	Економска класификација	Број позиције	Додељена апропријација	Укупно распоређена средства	План извршења буџета за период _____ 20__ . год.	Извор финансирања

Б. Одобрење за план извршења буџета

1. Попуњава директни корисник буџетских средстава

Потврђујем да су подаци и пратећа документација истинито и тачно исказани и да сам лице овлашћено за потписивање овог обрасца.

Припрема (име) _____ Потпис _____ Датум _____
Оверава (име) _____ Потпис _____ Датум _____
Одобрава (име) _____ Потпис _____ Датум _____

Образац ЗПП

Назив директног корисника буџетских средстава _____
 Словна ознака програма _____
 Програм/Програмска активност/Пројекат _____
 ЈБКЈС _____
 Број захтева _____
 Датум _____ 202__ године

ГРАДСКА УПРАВА ЗА ФИНАНСИЈЕ

З А Х Т Е В
 ЗА ПРЕНОС СРЕДСТАВА ЗА ИСПЛАТУ ПЛАТА И НАКНАДА ЗАПОСЛЕНИХ
 ЗА _____ МЕСЕЦ _____ ГОДИНЕ

Глава	Раздео	Позиција	Директни корисник буџетских средстава	Индиректни корисник буџетских средстава	

ЦЕНА РАДА _____

Класификациона структура	СТЕПЕН СТРУЧНЕ СПРЕМЕ							УКУПНО
	I-II	III	IV	V	VI	VII1	VII2	
Број запослених								
Коефицијент								

	Конто	О П И С	Износ
1.	411000	Плате, додаци и накнаде запослених	
2.	412000	Социјални доприноси на терет послодавца	
3.	413000	Накнаде у натури	
4.	414000	Социјална давања запосленима	
5.	415000	Накнаде за запослене	
6.	465000	Остале дотације и трансфери	
У К У П Н О:			

Б. Одобрење за плаћање

(попуњава директни корисник буџетских средстава)

Потврђујем да је плаћање по овом захтеву у складу са Одлуком о буџету града Ниша за 202__ годину а оригинална - копија документација је истинита, потпуна, рачунски тачна и у складу са Законом о буџетском систему и кварталним планом, као и да сам овлашћено лице за потписивање овог обрасца.

Припрема (име) _____ Потпис _____ Датум _____
 Оверава (име) _____ Потпис _____ Датум _____
 Одобрава (име) _____ Потпис _____ Датум _____

В. Контролу извршила Градска управа за финансије да је захтев у складу са Одлуком о буџету града Ниша за 20__ годину и кварталним предлогом плана извршења буџета.
 (попуњава Градска управа за финансије - Сектор за планирање и контролу извршења буџета)

Контролу извршио _____

(Контролор)

Потврда извршене контроле _____
 (Шеф одсека за контролу извршења буџета и нормативно-правне послове)

Одобрава извршену контролу _____

(Руководилац сектора за планирање и контролу извршења буџета)

Образац УЈС

Назив директног корисника буџетских средстава

Словна ознака програма _____

Програм/Програмска активност/Пројекат _____

ЈБКЈС _____

Број _____

Датум, _____ 202__ . године

ГРАДСКА УПРАВА ЗА ФИНАНСИЈЕ

ИЗВЕШТАЈ

О ОСТВАРЕНИМ ПРИХОДИМА НАСТАЛИХ УПОТРЕБОМ ЈАВНИХ СРЕДСТАВА КОД ИНДИРЕКТНОГ КОРИСНИКА

_____ ЗА ПЕРИОД _____ 202__ . ГОДИНЕ

Ред. број	ОСТВАРЕНИ ПРИХОДИ	Износ
1.	Приходи од накнада за извршене услуге	
2.	Приходи од субвенција и дотација	
3.	Приходи од донација	
4.	Трансфери	
5.	Остали сопствени приходи	
	УКУПНО:	

ИЗВЕШТАЈ

О ИЗВРШЕНИМ РАСХОДИМА НА ТЕРЕТ ПРИХОДА НАСТАЛИХ УПОТРЕБОМ ЈАВНИХ СРЕДСТАВА КОД ИНДИРЕКТНОГ КОРИСНИКА

_____ ЗА ПЕРИОД _____ 202__ . ГОДИНЕ

Ред. број	Економска класификација	Износ
1.		
2.		
3.		
4.		
5.		
	УКУПНО:	

Одговорно лице
индиректног корисника

М.П.

Одговорно лице
директног корисника

Образац ИК

Назив директног корисника буџетских средстава _____

Словна ознака програма _____

Програм/Програмска активност/Пројекат _____

ЈБКЈС _____

Број _____

Датум, _____ 202__ . године

ГРАДСКА УПРАВА ЗА ФИНАНСИЈЕ

ЗАХТЕВ ЗА ИСПРАВКУ КЊИЖЕЊА

Раздео	Глава	Позиција	Економска класификација	О п и с	Вредност дуговања у главној књизи (+)	Вредност потраживања у главној књизи (-)

Потврђује се да су са усаглашењем књижења сагласни:

Лице код
директног корисника
буџетских средстава

Датум

Лице
у одсеку за буџетско
рачуноводство и
обрачун плата

Образац ОРА

**О Б Р А Ч У Н
РАСПОЛОЖИВЕ АПРОПРИЈАЦИЈЕ**

Директни корисник буџетских средстава

Шифра корисника _____

Програм/Програмска активност/Пројекат _____

Словна ознака програма _____

Број захтева из Обрасца ПА _____

Датум _____

Износ апропријације (А)	Промене у апропријацији ± (ПА)	Неизмирене преузете Обавезе (НПО)	Р а с х о д и (Р)	Расположива апропријација * 1±2-3-4=5
1	2	3	4	5

* $РА = А ± ПА - НПО - Р$

Об р а ч у н а о,

О д о б р а в а,

Д а т у м,

Образац ОРК

О Б Р А Ч У Н
РАСПОЛОЖИВЕ КВОТЕ

Директни корисник буџетских средстава

Шифра корисника _____

Програм/Програмска активност/Пројекат _____

Словна ознака програма _____

Број захтева из Обрасца ПК _____

Датум _____

Текућа квота (ТК)	Неутрошена квота из претходног периода (НК)	Промене квоте (ПК) ±	Преузете неплаћене обавезе (ПО)	Р а с х о д и (Р)	Расположива квота * 1+2±3-4-5=6
1	2	3	4	5	6

* РК = ТК + НК ± ПК – ПО - Р

О б р а ч у н а о,

Одобрава,

Датум,

ГРБ

СКУПШТИНА ГРАДА НИША

Број: _____
Датум: _____ 202__ . године

На основу члана __ Статута Града Ниша („Службени лист Града Ниша“, број ____), члана __ Упутства о раду трезора Града Ниша и члана ____ Одлуке о буџету Града Ниша за 202__ . годину, доносим

Р Е Ш Е Њ Е
о коришћењу средстава распоређених финансијским планом

1. Из средстава утврђених Одлуком о буџету Града Ниша за 202__ . годину, у Разделу бр. _____, Програм/Програмска активност/Пројекат _____, глава _____ – Скупштина града Ниша _____, са позиције број _____ ОДОБРАВАМ пренос средстава у износу од

ДИНАРА: _____
кориснику – примаоцу: _____.

2. Пренос средстава врши се на основу _____.

(навести законски/правни основ – одлука, уговор, акт)

3. Пренос средстава из тачке 1. овог решења извршити у корист рачуна број _____.
Ово решење чини саставни део књиговодствене документације за пренос – трансфер средстава.

ПРЕДСЕДНИК

М.П. _____

ГРБ

ГРАДСКА УПРАВА ЗА _____
(назив градске управе)Број: _____
Датум: _____ 202__ . године

На основу члана __ Статута Града Ниша („Службени лист Града Ниша“, број __), члана __ Упутства о раду трезора Града Ниша и члана ____ Одлуке о буџету Града Ниша за 202__ . годину, доносим

Р Е Ш Е Њ Е
о коришћењу средстава распоређених финансијским планом

1. Из средстава утврђених Одлуком о буџету Града Ниша за 202__ . годину, у Разделу бр. ____, Програм/Програмска активност/Пројекат _____, глава ____ – Градска управа за _____, са позиције број ____ ОДОБРАВАМ пренос средстава у износу од
ДИНАРА: _____
кориснику – примаоцу: _____.

2. Пренос средстава врши се на основу _____

(навести законски/правни основ – одлука, уговор, акт)

3. Пренос средстава из тачке 1. овог решења извршити у корист рачуна број _____.
Ово решење чини саставни део књиговодствене документације за пренос – трансфер средстава.

ВД НАЧЕЛНИКА

М.П. _____

ГРБ

ГРАДОНАЧЕЛНИК

Број: _____

Датум: _____ 202__ . године

На основу члана __ Статута Града Ниша („Службени лист Града Ниша“, број __), члана __ Упутства о раду трезора Града Ниша и члана __ Одлуке о буџету Града Ниша за 202__ . годину, доносим

Р Е Ш Е Њ Е
о коришћењу средстава распоређених финансијским планом

1. Из средстава утврђених Одлуком о буџету Града Ниша за 202__ . годину, у Разделу бр. ____, Програм/Програмска активност/Пројекат _____, глава ____ – Градоначелник _____, са позиције број ____ ОДОБРАВАМ пренос средстава у износу од
ДИНАРА: _____
кориснику – примаоцу: _____.

2. Пренос средстава врши се на основу _____.

(навести законски/правни основ – одлука, уговор, акт)

3. Пренос средстава из тачке 1. овог решења извршити у корист рачуна број _____.
Ово решење чини саставни део књиговодствене документације за пренос – трансфер средстава.

ГРАДОНАЧЕЛНИК

М.П. _____

ГРБ

ПРАВОБРАНИЛАШТВО ГРАДА НИША

Број: _____
Датум: _____ 202__ . године

На основу члана __ Статута Града Ниша („Службени лист Града Ниша“, број __), члана __ Упутства о раду трезора Града Ниша и члана ____ Одлуке о буџету Града Ниша за 202__ . годину, доносим

Р Е Ш Е Њ Е
о коришћењу средстава распоређених финансијским планом

1. Из средстава утврђених Одлуком о буџету Града Ниша за 202__ . годину, у Разделу бр. ____, Програм/Програмска активност/Пројекат _____, глава _____ – Правобранилаштво града Ниша _____, са позиције број _____ ОДОБРАВАМ пренос средстава у износу од

ДИНАРА: _____
кориснику – примаоцу: _____.

2. Пренос средстава врши се на основу _____

(навести законски/правни основ – одлука, уговор, акт)

3. Пренос средстава из тачке 1. овог решења извршити у корист рачуна број _____.
Ово решење чини саставни део књиговодствене документације за пренос – трансфер средстава.

ПРАВОБРАНИЛАЦ
ГРАДА НИША

М.П. _____

ГРБ

ЛОКАЛНИ ОМБУДСМАН ГРАДА НИША

Број: _____

Датум: _____ 202__ . године

На основу члана __ Статута Града Ниша („Службени лист Града Ниша“, број ____), члана __ Упутства о раду трезора Града Ниша и члана ____ Одлуке о буџету Града Ниша за 202__ . годину, доносим

Р Е Ш Е Њ Е
о коришћењу средстава распоређених финансијским планом

1. Из средстава утврђених Одлуком о буџету Града Ниша за 202__ . годину, у Разделу бр. _____, Програм/Програмска активност/Пројекат _____, глава _____ – Локални омбудсман Града Ниша _____, са позиције број _____ **ОДОБРАВАМ** пренос средстава у износу од _____ ДИНАРА: _____ кориснику – примаоцу: _____.

2. Пренос средстава врши се на основу _____.

(навести законски/правни основ – одлука, уговор, акт)

3. Пренос средстава из тачке 1. овог решења извршити у корист рачуна број _____.
Ово решење чини саставни део књиговодствене документације за пренос – трансфер средстава.

ЛОКАЛНИ ОМБУДСМАН
ГРАДА НИША

М.П. _____

ГРБ

ГРАДСКО ВЕЋЕ

Број: _____

Датум: _____ 202__ . године

На основу члана __ Статута Града Ниша („Службени лист Града Ниша“, број __), члана __ Упутства о раду трезора Града Ниша и члана ____ Одлуке о буџету Града Ниша за 202__ . годину, доносим

Р Е Ш Е Њ Е
о коришћењу средстава распоређених финансијским планом

1. Из средстава утврђених Одлуком о буџету Града Ниша за 202__ . годину, у Разделу бр. _____, Програм/Програмска активност/Пројекат _____, глава _____ – Градско веће _____, са позиције број _____ ОДОБРАВАМ пренос средстава у износу од

ДИНАРА: _____
кориснику – примаоцу: _____.

2. Пренос средстава врши се на основу _____

(навести законски/правни основ – одлука, уговор, акт)

3. Пренос средстава из тачке 1. овог решења извршити у корист рачуна број _____.
Ово решење чини саставни део књиговодствене документације за пренос – трансфер средстава.

ПРЕДСЕДНИК
ГРАДСКОГ ВЕЋА

М.П. _____

ГРБ

КАНЦЕЛАРИЈА ЗА ЛОКАЛНИ ЕКОНОМСКИ РАЗВОЈ

Број: _____
Датум: _____ 202__ . године

На основу члана __ Статута Града Ниша („Службени лист Града Ниша“, број ____), члана __ Упутства о раду трезора Града Ниша и члана ____ Одлуке о буџету Града Ниша за 202__ . годину, доносим

Р Е Ш Е Њ Е
о коришћењу средстава распоређених финансијским планом

1. Из средстава утврђених Одлуком о буџету Града Ниша за 202__ . годину, у Разделу бр. _____, Програм/Програмска активност/Пројекат _____, глава _____ – КЛЕР _____, са позиције број _____ ОДОБРАВАМ пренос средстава у износу од

ДИНАРА: _____
кориснику – примаоцу: _____.

2. Пренос средстава врши се на основу _____

_____.
(навести законски/правни основ – одлука, уговор, акт)

3. Пренос средстава из тачке 1. овог решења извршити у корист рачуна број _____.

Ово решење чини саставни део књиговодствене документације за пренос – трансфер средстава.

ДИРЕКТОР

М.П. _____

**ШИФРЕ ЕКОНОМСКЕ КЛАСИФИКАЦИЈЕ
ЗА КОЈЕ СЕ НЕ ПОДНОСЕ ЗАХТЕВИ НА ОБРАСЦУ
ЗАХТЕВ ЗА ПРЕУЗИМАЊЕ ОБАВЕЗА (ПО)**

Шифра економске класификације	Н А З И В
411	Плате, додаци и накнаде запослених (зараде)
412	Социјални доприноси на терет послодавца
413	Накнаде у натури
414	Социјална давања запосленима
415	Накнаде трошкова за запослене
421	Стални трошкови
422	Трошкови путовања
434	Употреба природне имовине
451	Субвенције јавним нефинансијским предузећима и организацијама
462	Дотације међународним организацијама
463	Трансфери осталим нивоима власти
472	Накнаде за социјалну заштиту из буџета
481	Дотације невладиним организацијама
482	Порези, обавезне таксе, казне и пенали
483	Новчане казне и пенали по решењу судова

Извори финансирања	
01	Приходи из буџета
02	Трансфери између корисника на истом нивоу
03	Социјални доприноси
04	Сопствени приходи буџетских корисника
05	Донације од иностраних земаља
06	Донације од међународних организација
07	Трансфери од других нивоа власти
08	Добровољни трансфери од физичких и правних лица
09	Примања од продаје нефинансијске имовине
10	Примања од домаћих задуживања
11	Примања од иностраних задуживања
12	Примања од отплате датих кредита и продаје финансијске имовине
13	Нераспоређени вишак прихода из ранијих година
14	Неутрошена средства од приватизације из ранијих година
15	Неутрошена средства донација из ранијих година
16	Родитељски динар за ваннаставне активности
56	Финансијска помоћ ЕУ

Шифра	ПРОГРАМ / ПРОГРАМСКА АКТИВНОСТ
1101	1 - Урбанизам и просторно планирање
0001	Просторно и урбанистичко планирање
0002	Спровођење урбанистичких и просторних планова
0003	Управљање грађевинским земљиштем
0004	Социјално становање
1102	2 - Комуналне делатности
0001	Управљање/одржавање јавним осветљењем
0002	Одржавање јавних зелених површина
0003	Одржавање чистоће на површинама јавне намене
0004	Зоохигијена
0005	Уређивање, одржавање и коришћење пијаца
0006	Одржавање гробаља и погребне услуге
0007	Призводња и дистрибуција топлотне енергије
0008	Управљање и снабдевање водом за пиће
0009	Остале комуналне услуге
1501	3 - Локални економски развој
0001	Унапређење привредног и инвестиционог амбијента
0002	Мере активне политике запошљавања
0003	Подстицаји за развој предузетништва
1502	4 - Развој туризма
0001	Управљање развојем туризма
0002	Промоција туристичке понуде
0101	5 - Пољопривреда и рурални развој
0001	Подршка за спровођење пољопривредне политике у локалној заједници
0002	Мере подршке руралном развоју
0401	6 - Заштита животне средине
0001	Управљање заштитом животне средине
0002	Праћење квалитета елемената животне средине
0003	Заштита природе
0004	Управљање отпадним водама
0005	Управљање комуналним отпадом
0006	Управљање осталим врстама отпада
0701	7 - Организација саобраћаја и саобраћајна инфраструктура
0001	Управљање саобраћајем
0002	Одржавање саобраћајне инфраструктуре
0003	Управљање јавним паркиралиштима
0004	Јавни градски и приградски превоз путника
2001	8 – Предшколско васпитање и образовање
0001	Функционисање предшколских установа
2002	9 – Основно образовање и васпитање
0001	Функционисање основних школа
2003	10 – Средње образовање и васпитање
0001	Функционисање средњих школа
0901	11 - Социјална и дечија заштита
0001	Социјалне помоћи
0002	Прихватилишта и друге врсте смештаја

Шифра	ПРОГРАМ / ПРОГРАМСКА АКТИВНОСТ
0003	Подршка социо-хуманитарним организацијама
0004	Саветодавно-терапијске и социјално-едукативне услуге
0005	Подршка реализацији програма Црвеног крста
0006	Подршка деци и породица са децом
0007	Подршка материјално угрожених лица/породица
0008	Подршка старијим лицима и/или особама са инвалидитетом
1801	12 - Здравствена заштита
0001	Функционисање установа примарне здравствене заштите
0002	Мртвозорство
0003	Спровођење активности из области друштвене бриге за јавно здравље
1201	13 - Развој културе и информисања
0001	Функционисање локалних установа културе
0002	Јачање културне продукције и уметничког стваралаштва
0003	Унапређење система очувања и представљања културно-историјског наслеђа
0004	Остваривање и унапређивање јавног интереса у области јавног информисања
0005	Унапређење јавног информисања на језицима националних мањина
0006	Унапређење јавног информисања особа са инвалидитетом
1301	14 - Развој спорта и омладине
0001	Подршка локалним спортским организацијама, удружењима и савезима
0002	Подршка предшколском и школском спорту
0003	Одржавање спортске инфраструктуре
0004	Функционисање локалних спортских установа
0005	Спровођење омладинске политике
0602	15 - Опште услуге локалне самоуправе
0001	Функционисање локалне самоуправе и градских општина
0002	Функционисање месних заједница
0003	Сервисирање јавног дуга
0004	Општинско/градско правобранилаштво
0005	Омбудсман
0006	Инспекцијски послови
0007	Функционисање националних савета националних мањина
0008	Правна помоћ
0009	Текућа буџетска резерва
0010	Стална буџетска резерва
0011	Робне резерве
0012	Комунална полиција
0013	Администрирање изворних прихода локалне самоуправе
0014	Управљање у ванредним ситуацијама
2101	16 - Политички систем локалне самоуправе
0001	Функционисање скупштине
0002	Функционисање извршних органа
0003	Подршка раду извршних органа власти и скупштине
0501	17 - Енергетска ефикасност и обновљиви извори енергије
0001	Унапређење и побољшање енергетске ефикасности и употреба обновљивих извора енергије

Прилог 2

**СПИСАК ДИРЕКТНИХ КОРИСНИКА
БУЏЕТА ГРАДА НИША У 2021. ГОДИНИ**

1. Скупштина града
2. Градоначелник
3. Градско веће
4. Градска управа за органе града и грађанска стања
5. Градска управа за финансије
6. Градска управа за грађевинарство
7. Градска управа за комуналне делатности и инспекцијске послове
8. Градска управа за друштвене делатности
9. Градска управа за имовину и одрживи развој
10. Правобранилаштво Града Ниша
11. Канцеларија за локални економски развој
12. Локални омбудсман Града Ниша

**СПИСАК ИНДИРЕКТНИХ КОРИСНИКА
БУЏЕТА ГРАДА НИША У 2021. ГОДИНИ**

1. Центар за пружање услуга социјалне заштите "Мара" Ниш
2. Јавна предшколска установа „Пчелица“ Ниш
3. Установа „Дечији центар“ Ниш
4. Установа „Народни музеј“
5. Установа „Народна библиотека“
6. Установа „Народно позориште“
7. Установа „Позориште лутака“
8. Установа „Нишки симфонијски оркестар“
9. Установа „Галерија савремене ликовне уметности“
10. Установа „Нишки културни центар“
11. Установа „Историјски архив“
12. Установа „Завод за заштиту споменика културе“ Ниш
13. Установа за физичку културу СЦ „Чаир“
14. Регионални центар за професионални развој запослених у образовању -Ниш
15. Туристичка организација Ниш
16. Установа „Сигурна кућа за жене и децу жртве породичног насиља“
17. Установа дечије одмаралиште „Дивљана“

Прилог 3

ШИФРАРНИК МАПИРАЊА ШИФРЕ ПРОГРАМСКЕ КЛАСИФИКАЦИЈЕ ЗА АУТОНОМНЕ ПОКРАЈИНЕ И ЈЕДИНИЦЕ ЛОКАЛНЕ САМОУПРАВЕ

Словна ознака програма	Програм	Шифра	Назив
A	1	1101	Становање, урбанизам и просторно планирање
B	2	1102	Комуналне делатности
V	3	1501	Локални економски развој
G	4	1502	Развој туризма
D	5	0101	Пољопривреда и рурални развој
E	6	0401	Заштита животне средине
Z	7	0701	Организација саобраћаја и саобраћајна инфраструктура
I	8	2001	Предшколско образовање и васпитање
J	9	2002	Основно образовање и васпитање
K	10	2003	Средње образовање и васпитање
L	11	0901	Социјална и дечија заштита
M	12	1801	Здравствена заштита
N	13	1201	Развој културе и информисања
O	14	1301	Развој спорта и омладине
P	15	0602	Опште услуге локалне самоуправе
R	16	2101	Политички систем локалне самоуправе
S	17	0501	Енергетска ефикасност и обновљиви извори енергије

ОПШТИНА БЕЛА ПАЛАНКА

4.

ПРВЕ ИЗМЕНЕ И ДОПУНЕ ПРОСТОРНОГ ПЛАНА ОПШТИНЕ БЕЛА ПАЛАНКА

УВОД

Приступа се изради Првих измена и допуна просторног плана општине Бела Паланка („Службени лист града Ниша”, број 77/11), (у даљем тексту: Просторни план), на основу Одлуке о изради првих измена и допуна просторног плана општине Бела Паланка („Службени лист града Ниша”, број 81/19) (у даљем тексту: Одлука).

Прве измене и допуне Просторног плана примењиваће се интегрално заједно са Основним Просторним планом.

Планирање, коришћење, уређење и заштита простора Просторног плана заснива се на принципима уређења и коришћења простора утврђеним чланом 3. Закона о планирању и изградњи („Службени гласник РС”, бр. 72/09, 81/09 - исправка, 72/09, 81/09-исправка, 64/10-УС, 24/11, 121/12, 42/13-УС, 50/13-УС, 98/13-УС, 132/14, 145/2014, 83/2018, 31/2019, 37/19-др. закон, 9/20 и 52/21), као и на Закону о путевима („Службени гласник РС”, бр. 41/18 и 95/18), Закону о Просторном плану Републике Србије од 2010. до 2020. године („Службени гласник РС”, бр. 88/10), Закону о заштити животне средине („Службени гласник РС”, бр. 135/04, 36/09, 36/09-др.закон, 72/09-др.закон, 43/11-одлука УС и 14/16), Закону о стратешкој процени утицаја на животну средину („Службени гласник РС”, бр. 135/04 и 88/10), Правилнику о садржини, начину и поступку израде докумената просторног и урбанистичког планирања („Службени гласник РС”, бр. 32/19) и другим законима Републике Србије којима се дефинишу и одређују услови, начин и садржај израде планске и пројектне документације. Просторни план је усаглашен са Уредбом о категоризацији државних путева ("Службени гласник РС", бр. 105/2013, 119/2013 и 93/2015), као и са плановима вишег реда који су донети у међувремену и то: Регионални просторни плана за подручје Нишавског, Топличког и Пиротског управног округа („Службени гласник РС”, број 1/13); Просторни план подручја посебне намене Специјалног резервата природе Сува планина („Службени гласник РС” бр. 55/12); Просторни план подручја инфраструктурног коридора Ниш - граница Бугарске („Службени гласник РС”, бр. 83/03, 41/06, 86/09, 96/17 и 101/21); и Просторни план подручја посебне намене инфраструктурног коридора магистралног гасовода Ниш-Димитровград са елементима детаљне регулације („Службени гласник РС”, бр. 102/16).

Просторни план садржи детаљну разраду, као и правила уређења, грађења и коришћења. Овим изменама израђене су уређајне основе за следећа насеља на територији општине: Бабин Кал, Вргудинац, Долац, Дол, Тамњаница, Космовац и Ореовац.

Просторни план је заснован на планској, студијској и другој документацији, резултатима досадашњих истраживања и важећим документима у Републици Србији.

Саставни део Просторног плана је Извештај о Стратешкој процени утицаја Просторног плана на животну средину.

ПРАВНИ И ПЛАНСКИ ОСНОВ

Правни основ за израду Просторног плана представља:

- Закон о планирању и изградњи („Службени гласник РС”, бр. 72/09, 81/09 - исправка, 72/09, 81/09-исправка, 64/10-УС, 24/11, 121/12, 42/13-УС, 50/13-УС, 98/13-УС, 132/14, 145/2014, 83/2018, 31/2019, 37/19-др. закон, 9/20 и 52/21);
- Закон о стратешкој процени утицаја на животну средину („Службени гласник РС”, бр. 135/04 и 88/10);
- Правилник о садржини, начину и поступку израде докумената просторног и урбанистичког планирања („Службени гласник РС”, бр. 64/15);
- Уредба о категоризацији државних путева ("Службени гласник РС", бр. 105/2013, 119/2013 и 93/2015);
- Уредба о режимима заштите („Службени гласник РС”, бр. 31/2012);
- Одлука о изради првих измена и допуна просторног плана општине Бела Паланка („Службени лист града Ниша”, број 81/19);
- Одлука о приступању израде стратешке процене утицаја на животну средину Првих измена и допуна просторног плана општине Бела Паланка, од 05.07.2019. године;

- други законски и подзаконски акти и документи Републике Србије којима се уређује ова област.
Плански основ за израду Просторног плана представља:
- Просторни план Републике Србије од 2010. до 2020. године („Службени гласник РС”, бр. 88/10);
- Уредба о утврђивању Регионалног просторног плана за подручје Нишавског, Топличког и Пиротског управног округа („Службени гласник РС”, број 1/13);
- Уредба о утврђивању Просторног плана подручја инфраструктурног коридора Ниш - граница Бугарске („Службени гласник РС”, бр. 83/03, 41/06, 86/09, 96/17 и 101/21);
- Уредба о утврђивању Просторног плана подручја посебне намене Специјалног резервата природе Сува планина („Службени гласник РС” бр. 55/12);
- Уредба о утврђивању Просторног плана подручја посебне намене инфраструктурног коридора магистралног гасовода Ниш-Димитровград са елементима детаљне регулације („Службени гласник РС”, бр. 102/16).

ИЗМЕНА И ДОПУНА ПРОСТОРНОГ ПЛАНА (1)

У текстуалном делу Просторног плана општине Бела Паланка („Службени лист града Ниша”, број 77/11), поглавље „1. ОПШТИ ДЕО”, пододељак „1.1. ОБУХВАТ И ОПИС ГРАНИЦА ПОДРУЧЈА ПРОСТОРНОГ ПЛАНА”, мења се у целости и гласи:

„1.1. ОБУХВАТ И ОПИС ГРАНИЦА ПОДРУЧЈА ПРОСТОРНОГ ПЛАНА

Просторни план обухвата административно подручје општине Бела Паланка са 46 насеља и 49 катастарских општина (попис 2011.год.)

Табела 1. Општи подаци 2011.

Назив	Површина km ²	Насеља		Становништво 2011.		Катастарске општине	Регистроване Месне заједнице	Месне Канцела- рије
		Укпно	Просечна величина, km ²	Укпно	на 1 km ²			
Пиротски округ	2761	214	12,9	92479	33	216	225	8
Бабушница	529	53	10	12307	23	51	53	8
Бела Паланка	517	46	11,2	12126	23	49	42	-
Димитровград	483	43	11,2	10118	21	42	42	-
Пирот	1232	72	17,2	57928	47	74	88	-

Извор РЗС

Укупна површина подручја Просторног плана износи 517 km². Општина Бела Паланка је, од четири општине Пиротског округа трећа по величини и заузима 18,7% укупне површине територије Пиротског округа.



Графикон 1. Упоредни преглед површина општина Пиротског округа

Границу подручја Просторног плана дефинишу границе целих катастарских општина које улазе у састав административног подручја општине Бела Паланка.

Северна граница: протеже се северном спољном границом катастарских општина Градиште I, Долац, Крупац, Горњи Рињ, Козја, западном спољном границом катастарских општина Витановац, Мирановац и Пајез;

Источна граница: иде границом између општина Бела Паланка и Пирот источном спољном границом катастарских општина Пајез, Бабин Кал II, Горња Глама, Бабин Кал I, Љубатовица, Трешњанци, Сињац, Теловац, Шљивовик до тремеђе општина Пирот, Бабушница и Бела Паланка;

Јужна граница: протеже се југоисточном спољном границом катастарске општине Шљивовик, јужном и западном спољном границом катастарске општине Бежиште, западном спољном границом катастарских општина Доња Коритница, Дивљана, јужном границом катастарских општина Космовац, Топоница и Вета;

Западна граница: протеже се западном спољном границом катастарских општина Вета, Тамњаница, Ланиште, Црнче и Градиште I;

Табела 2. Општи подаци по катастарским општинама и насељима

Р. Бр.	Катастарска општина	Насељено место	Број становника 2011	Површина		Густ.наслељ. по КО km ² 2011	Број домаћинастава 2011	Број станова 2011
				ha	Km ²			
1.	Бабин Кал I	Бабин Кал	24	778	7,78	2,5	16	52
2.	Бабин Кал II			192	1,92			
3.	Бежиште	Бежиште	89	1730	17,30	5,1	51	98
4.	Бела Паланка (варош)	Бела Паланка	8143	269	2,69	840,4	2820	3256
5.	Бела Паланка - ван варош			700	5,59			
6.	Букуровац	Букуровац	18	424	4,24	4,2	5	19
7.	Вета	Вета	89	2975	29,75	3,0	45	141
8.	Витановац	Витановац	44	815	8,15	5,4	28	50
9.	Врандол	Врандол	289	881	8,81	32,8	113	170
10.	Вргудица	Вргудица	96	1150	11,50	8,7	54	124
11.	Глоговац	Глоговац	30	464	4,64	6,5	22	114
12.	Горња Глама	Горња Глама	15	1085	10,85	1,4	8	70
13.	Горња	Горња	64	813	8,13	7,9	35	87

	Коритница	Коритница						
14.	Горњи Рињ	Горњи Рињ	2	1942	19,42	0.1	1	26
15.	Градиште I	Градиште	11	1623	16,23	0.7	9	50
16.	Градиште II			32	0,32			
17.	Дивљана	Дивљана	95	740	7,40	12.8	40	107
18.	Долац (насеље)	Дол	435	617	6,17	70.5	163	201
19.	Долац (село)	Долац	57	1389	13,89	4.1	24	58
20.	Доња Глама	Доња Глама	8	1113	11,13	0.7	6	49
21.	Доња Коритница	Доња Коритница	165	1238	12,38	13.3	72	111
22.	Доњи Рињ	Доњи Рињ	6	947	9,47	0.6	4	24
23.	Дражево	Дражево	18	713	7,13	2.5	11	12
24.	Клење	Клење	26	467	4,67	5.6	18	41
25.	Клисура	Клисура	189	1837	18,37	10.3	91	178
26.	Козја	Козја	38	1741	17,41	2.2	22	62
27.	Космовац	Космовац	68	2455	24,55	2.8	38	76
28.	Кременица	Кременица	13	688	6,88	1.9	9	45
29.	Крупац	Крупац	62	919	9,19	6.7	34	54
30.	Ланиште	Ланиште	44	332	3,32	13.3	20	61
31.	Лесковик	Лесковик	10	119	1,19	8.4	5	14
32.	Љубатовица	Љубатовица	32	912	9,12	3.5	20	96
33.	Мирановац	Мирановац	12	945	9,45	1,3	9	39
		Мирановачка Кула	9				6	15
34.	Моклиште	Моклиште	303	1979	19,79	15.3	151	308
35.	Мокра	Мокра	188	2583	25,83	7.3	87	142
36.	Ново Село	Ново Село	33	654	6,54	5.0	19	63
37.	Ореовац	Ореовац	27	1023	10,23	2.6	17	41
38.	Пајез	Пајез	41	1888	18,88	2.2	27	67
39.	Сињац	Сињац	161	1304	13,04	12.3	86	247
40.	Тамњаница	Тамњаница	113	1049	10,49	10.8	56	121
41.	Теловац	Теловац	31	1031	10,31	3.0	19	41
42.	Топоница	Топоница	30	2095	20,95	1.4	21	23
43.	Трешњанци			301	3,01			
44.	Црвена Река	Црвена Река	688	069	0,69	997.1	253	348
45.	Црвени Брег	Црвени Брег	27	337	3,37	8.0	15	51
46.	Црнче	Црнче	37	906	9,06	4.1	22	77
47.	Чифлик	Чифлик	87	2,92	2,92	29.8	38	92
48.	Шљивовик	Шљивовик	148	25,10	25,10	5.9	79	149
49.	Шпај	Шпај	11	7,57	7,57	1.5	8	24
БЕЛА ПАЛАНКА			12126	517	517	23,4	4697	7294

Извор РЗС"

(2)

У текстуалном делу Просторног плана општине Бела Паланка („Службени лист града Ниша”, број 77/11), поглавље „1.4.2. КОНЦЕПЦИЈА ПРОСТОРНОГ РАЗВОЈА ПО ОБЛАСТИМА”, поднаслов „Становништво”, став 2. и 3. мењају се и гласе:

„На основу извршене анализе демографског потенцијала и трендова кретања становништва до 2011 и пројекцијом даљих трендова демографских кретања применом математичког модела екстраполације тренда кретања становништва методом настављања тренда 2002-2011. године, очекује се наставак тренда смањења броја становника, тако да ће по пројекцији, 2024. године на подручју Просоторног плана живети укупно 9.393 становника, што представља смањење од 2.133 становника.

У свим насељима на територији општине, осим у насељима Врандол, Долац-насеље, село Крупац, очекује се даљи пад броја становника и потпуно демографско пражњење насеља: Бабин Кал, Горњи Рињ, Градиште, Доња Глама, Доњи Рињ, Клење, Кременица, Лесковик, Мирановац, Мирановачка Кула, Ореовац и Шпај.”

(3)

У текстуалном делу Просторног плана општине Бела Паланка („Службени лист града Ниша”, број 77/11), поглавље „1.4.2. КОНЦЕПЦИЈА ПРОСТОРНОГ РАЗВОЈА ПО ОБЛАСТИМА”, поднаслов „Саобраћај и саобраћајна инфраструктура”, мења и гласи:

„Саобраћај и саобраћајна инфраструктура

Концепција развоја саобраћаја у обухвату Просторног плана јесте даљи развој друмског саобраћаја, примарне односно секундарне путне мреже, како би се свим становницима обезбедио брз и квалитетан приступ путној мрежи I и II реда.

Концепција развоја путне инфраструктуре обухвата: изградњу деонице потенцијалног планираног државног пута II реда којом ће се остварити веза између аутопута Е-80 (преко планиране петље код села Вета) са државним путем II реда 224 (Гаџин Хан) и даље ка петљи Брестовац на аутопуту Е-75, чиме би била успостављена веза између ова два аутопута и директна веза између Нишавске и Моравске котлине; реализацију нових општинских путева, као и реконструкцију постојећих ради функционалне повезаности насеља као и туристичких и културно - историјских локалитета. Тиме ће се побољшати туристичка понуда целокупног подручја и омогућити успостављање „туристичких деоница” за бицикliste, планинаре и друге посетиоце.

Концепција развоја железничке инфраструктуре подразумева модернизацију и реконструкцију постојеће једноколосечне железничке пруге Ниш – Димитровград, у оквиру које је предвиђа електрификација, у циљу осавремењивања овог важног железничког правца. Електрификација пруге Ниш - Димитровград је важна и са еколошког аспекта поготову за зону Суве Планине кроз коју пролази.”

(4)

У текстуалном делу Просторног плана општине Бела Паланка („Службени лист града Ниша”, број 77/11), у глави „2.0 ПЛАНСКА РЕШЕЊА ПРОСТОРНОГ РАЗВОЈА И ПРОПОЗИЦИЈЕ ПРОСТОРНОГ РАЗВОЈА”, поглавље „2.1.1. ОПИС И ОДРЕЂЕЊЕ НАМЕНА ПРОСТОРА”, „Табела 6: Намена простора и биланс површина”, мења се и гласи:

„Табела 6: Намена простора и биланс површина (km²)

Редни број	Катастарска општина	Укупна површина	Грађевинско земљиште	Пољопривредно земљиште	Шумско земљиште	Водно земљиште
1	Бабин Кал I	7.78	0.8743	3.9376	2.4427	0.5254
2	Бабин Кал II	1.92	0.0000	0.6655	1.2545	0.0000
3	Бежиште	17.3	0.6747	2.7293	13.8960	0.0000
4	Бела Паланка (варош)	2.69	0.0000	0.0144	2.6756	0.0000
5	Бела Паланка - ван варош	5.59	4.4351	0.7642	0.3300	0.0607
6	Букуровац	4.24	0.2132	2.0963	1.9148	0.0157
7	Вета	29.75	0.2148	4.1019	25.4333	0.0000
8	Витановац	8.15	0.1718	3.0950	4.8832	0.0000
9	Врандол	8.81	0.6075	2.4878	5.6433	0.0715
10	Вргудинац	11.5	0.3829	1.9972	9.0852	0.0347
11	Глоговац	4.64	0.2655	1.4269	2.9476	0.0000
12	Горња Глама	10.85	0.1919	4.2245	6.4336	0.0000
13	Горња Коритница	8.13	0.3230	2.1392	5.6678	0.0000
14	Горњи Рињ	19.42	0.1702	7.0315	12.2184	0.0000
15	Градиште I	16.23	0.1807	5.9000	10.1494	0.0000
16	Градиште II	0.32	0.0239	0.2439	0.0398	0.0123
17	Дивљана	7.4	0.4027	1.5988	5.3985	0.0000

18	Дол	6.17	0.3250	2.8181	2.9896	0.0373
19	Долац	13.89	1.3740	4.0826	8.2914	0.1420
20	Доња Глама	11.13	3.3467	4.5894	3.1939	0.0000
21	Доња Коритница	12.38	0.3266	3.6394	8.4140	0.0000
22	Доњи Рињ	9.47	0.0832	2.6507	6.7362	0.0000
23	Дражево	7.13	0.1583	2.5975	4.3743	0.0000
24	Клење	4.67	1.5224	1.4129	1.6446	0.0901
25	Клисура	18.37	0.3306	6.7857	11.2537	0.0000
26	Козја	17.41	0.1807	7.2668	9.9625	0.0000
27	Космовац	24.55	0.3937	7.0089	17.0495	0.0979
28	Кременица	6.88	0.6492	5.9122	0.2771	0.0415
29	Крупац	9.19	0.3280	1.8972	6.8883	0.0765
30	Ланиште	3.32	0.1866	1.0750	2.0514	0.0071
31	Лесковик	1.19	0.1282	0.4543	0.6066	0.0010
32	Љубатовица	9.12	0.9179	2.8336	5.3685	0.0000
33	Мирановац	9.45	0.3411	4.7634	4.3455	0.0000
34	Моклиште	19.79	4.4337	7.7697	7.5141	0.0725
35	Мокра	25.83	1.2710	5.8525	18.6365	0.0700
36	Ново Село	6.54	0.6666	1.3010	4.5380	0.0344
37	Ореовац	10.23	0.2003	2.1108	7.9065	0.0124
38	Пајез	18.88	0.3179	6.4992	12.0629	0.0000
39	Сињац	13.04	0.9022	5.1182	7.0142	0.0054
40	Тамњаница	10.49	0.4669	5.8895	4.1150	0.0186
41	Теловац	10.31	0.0681	2.1247	8.1173	0.0000
42	Топоница	20.95	0.6133	1.3246	19.0120	0.0000
43	Трешњанци	3.01	0.1012	1.3401	1.5687	0.0000
44	Црвена Река	0.69	0.5588	0.1079	0.0011	0.0223
45	Црвени Брег	3.37	0.7045	1.7064	0.9348	0.0243
46	Црнче	9.06	0.1485	3.0896	5.7677	0.0542
47	Чифлик	2.92	0.2683	1.1994	1.4444	0.0079
48	Шљивовик	25.1	0.2230	10.9003	13.9767	0.0000
49	Шпај	7.57	0.5279	2.0094	5.0327	0.0000
50	Просторни план	516.82	31.1967	162.5849	321.5034	1.5357

Извор Auto CAD

(5)

У текстуалном делу Просторног плана општине Бела Паланка („Службени лист града Ниша”, број 77/11), поглавље „2.1.1. ПРОСТОРНИ РАЗВОЈ, ДИСТРИБУЦИЈА СТАНОВНИШТВА И МРЕЖА НАСЕЉА И ЈАВНИХ СЛУЖБЕ”, тачка „2.1.3.1. Становништво”, мења се и гласи:

„2.1.3.1. Становништво

Пројекција становништва општине Бела Паланка за период 2011-2024., рађена је применом математичког модела екстраполације тренда кретања становништва методом настављања тренда 2002-2011. године. Приликом пројекције становништва, пошло се од претпоставке да се у току планског периода може очекивати даљи наставак свих започетих тенденција и трендова који су постојали у последњим деценијама 20., и почетком 21. века (нарочито између два пописна периода). Уколико се настави постојећи тренд може се очекивати наставак тренда негативних стопа природног прираштаја и неповољна миграциона кретања, што ће довести до наставка процеса смањења укупног становништва на планском подручју, као и у већини насеља. Међутим, планска решења, дата овим Просторним планом, конципирана су тако да се подстакне равномеран територијални развој. Спровођење планских мера треба да доведе до активирања планског подручја, нарочито руралног дела (преко развоја мреже насеља и јавних служби, саобраћаја и инфраструктурних система, као и туризма и привреде, нарочито пољопривреде као комплементарне делатности туризму) што има за циљ ублажавање негативних демографских трендова.

На основу извршене анализе стања демографског потенцијала општине и трендова кретања становништва, очекује се да ће становништво општине, у планском периоду, имати тенденцију даљег смањења:

- становништво ће се постепено смањивати са 12.126 становника у 2011. години, на 9.393 становника у 2024., што, за читав плански период, чини смањење од чак 2.133 становника, односно за 22,5%. Процењен број становника за 2018. годину, на основу података Републичког завода за статистику (Општине и региони у Србији за 2018. годину) је био 10.889 становника;
- уколико се настави тренд кретања становништва 2002-2011., једина насеља у којима се очекује пораст броја становника у овом периоду су: село Врандол (са 289 становника 2002., на 402 становника 2024. године), село Долац-насеље (са 435 становника 2002., на 442 становника у 2024.) и село Крупац (са 62 становника 2002., на 101 становника 2024.);
- уколико се настави тренд кретања становништва 2002-2011., а имајући у виду и податке о кретању броја младих до 19 година и о кретању броја жена у фертилном раздобљу у овом периоду (подаци су дати у табели), од укупно 46 насеља на планском подручју, може се очекивати потпуно демографско пражњење 12 насеља, што представља 26,1% свих насеља. Овај податак не чуди будући да на планском подручју од укупног броја жена у фертилном раздобљу чак 77,2% живи на подручју општинског центра Бела Паланка, 6,3% Црвена Река, а 3,9% Долац насеље, док на подручју осталих 43 насеља живи укупно 12,6% жена у фертилном раздобљу.

Табела 7. Упоредни преглед броја становника 2002.-2011. године, са пројекцијама за 2024. годину по основу настављања тренда

Насеље	2002			2011			Пројекција		
	Укупно	Млади (до 19)	Жене (15-49)	Укупно	Млади (до 19)	Жене (15-49)	2019	2024	Разлика 2024-2011.
Бабин Кал	51	3	2	24	0	0	0	0	-24
Бежиште	175	9	13	89	5	5	31	11	-78
Бела Паланка н.	8626	2081	2111	8143	1668	1722	7714	7445	-698
Букуровац	26	1	4	18	1	3	11	6	-12
Вета	134	4	4	89	5	2	49	24	-65
Витановац	72	0	1	44	0	0	19	4	-40
Врандол	211	66	68	289	33	48	358	402	113
Вргудинац	152	11	21	96	10	12	46	15	-81
Глоговац	47	4	2	30	1	2	15	5	-25
Горња Глама	34	0	0	15	3	2	6	3	-12
Горња Коритница	109	9	9	64	9	8	32	8	-56
Горњи Рињ	10	0	0	2	0	0	0	0	-2

Градиште	54	7	3	11	0	0	0	0	-11
Дивљана	141	21	25	95	7	13	54	29	-66
Долац (насеље)	430	99	84	435	51	88	439	442	7
Долац (село)	83	16	10	57	15	10	34	19	-38
Доња Глама	26	0	0	8	0	1	0	0	-8
Доња Коритница	216	29	19	165	15	21	120	91	-74
Доњи Рињ	13	0	0	6	0	1	0	0	-6
Дражево	30	0	0	18	0	0	7	1	-17
Клење	54	1	1	26	0	0	1	0	-26
Клисурса	222	25	23	189	28	21	160	141	-48
Козја	76	4	3	38	0	1	11	4	-34
Космовац	110	9	7	68	2	4	31	7	-61
Кременица	29	0	0	13	0	0	0	0	-13
Крупаци	35	25	28	62	3	8	86	101	39
Ланиште	68	3	4	44	3	6	23	9	-35
Лесковик	24	4	2	10	0	0	0	0	-10
Љубатовица	87	2	1	32	2	1	8	4	-28
Мирановац	43	0	2	12	0	0	0	0	-12
Мирановачка Кула	17	0	0	9	0	0	2	0	-9
Моклиште	492	38	40	303	29	27	135	30	-273
Мокра	315	48	43	188	25	25	75	5	-183
Ново Село	46	3	3	33	0	6	21	14	-19
Ореовац	54	3	2	27	0	0	3	0	-27
Пајез	90	0	2	41	0	1	11	5	-36
Сињац	241	29	26	161	22	16	90	45	-116
Тамњаница	171	17	16	113	15	14	61	29	-84
Теловац	44	3	1	31	1	0	19	12	-19
Топоница	68	4	4	30	0	1	7	4	-26
Црвена Река	917	146	151	688	124	141	484	357	-331
Црвени Брег	27	5	4	27	3	2	27	27	0
Црнче	64	0	3	37	0	1	13	6	-31
Чифлик	103	15	12	87	9	11	73	64	-23
Шљивовик	263	18	20	148	6	7	67	21	-127
Шпај	81	17	13	11	0	0	0	0	-11
Бела Паланка општина	14381	2779	2787	12126	2095	2231	10344	9393	-2733

Извор РЗС

Разлози овом негативном тренду су економске, социјалне, образовне, психолошке, биолошке и културне природе и огледају се у високој стопи незапослености, старењу популације, каснијем ступању у брак, већем броју нежења, исељавању биолошки репродуктивног становништва, порасту броја породица са једним дететом или без деце итд. Због свих ових тенденција, потребно је да локална самоуправа донесе низ планских мера са циљем деловања на демографски развој подручја Просторног плана, а које обухватају читав низ:

- (1) економских мера – као што су кредитно-финансијска подршка за развој и унапређење пољопривредне производње и приватног предузетништва;
- (2) социјалних мера - боља социјална и здравствена заштита, побољшање система образовања и сл.;

(3) као и низ активности у циљу побољшања комуналне и саобраћајне инфраструктуре (како у општинском центру тако и у центрима заједнице насеља).

Потребно је унети функционалне садржаје и побољшати базичне услуге и у рурална насеља у оном нивоу који је довољан да смањи привлачну снагу општинског центра и околних великих привредних, културних, образовних и индустријских центара (нарочито Пирота и Ниша). На овај начин је могуће створити услове за задржавање како млађег, тако и женског становништва (нарочито фертилно способног).

Поред мера и активности предузетних од стране локалне самоуправе, за постизање демографске ревитализације на територији Просторног плана, битна је и помоћ државе мерама популационе политике које би ишле у смеру осавремењавања пољопривредне производње, развоја сектора малих и средњих предузећа и предузетника у сектору туризма, пољопривреде, агро-индустрије, трговине, занатства."

(6)

У текстуалном делу Просторног плана општине Бела Паланка („Службени лист града Ниша”, број 77/11), поглавље „2.1.1. ПРОСТОРНИ РАЗВОЈ, ДИСТРИБУЦИЈА СТАНОВНИШТВА И МРЕЖА НАСЕЉА И ЈАВНИХ СЛУЖБИ”, тачка „2.1.3.2. Однос градских и сеоских насеља и функционално повезивање насеља и центара”, мења се и гласи:

„2.1.3.2. Однос градских и сеоских насеља и функционално повезивање насеља и центара

На подручју Просторног плана смештена су 46 насеља и 49 катастарских општина са укупно 12.126 становника. Ова насеља, према садашњој подели, су диференцирана по величини, демографским и функционалним карактеристикама, од примарних сеоских насеља до општинског центра.

Постоје две групе насеља:

1. *Села која имају више од 200 становника:* Врандол, Долац (насеље), Моклиште, Црвена Река;
2. *Села која имају мање од 200 становника:* Бабин Кал, Бежиште, Букуровац, Вета, Витановац, Вргудинац, Глоговац, Горња Глама, Горња Коритница, Горњи Рињ, Градиште, Дивљана, Долац (село), Доња Глама, Доња Коритница, Доњи Рињ, Дражево, Клење, Клисурса, Козја, Космовац, Креница, Крупац, Ланиште, Лесковик, Љубатовица, Мирановац, Мирановачка Кула, Мокра, Ново Село, Ореовац, Пајез, Сињац, Тамњаница, Теловац, Топоница, Црвени Брег, Црнче, Чифлик, Шљивовик и Шпај.

На основу анализе досадашњег развоја, постављених критеријума и развојних претпоставки предложена је следећа мрежа насеља општине Бела Паланка:

I	Општински центар: Бела Паланка
II	Центар заједнице насеља: Црвена Река
III	Насеља са ограниченим функцијама централитета: Чифлик и Долац
IV	Примарна сеоска насеља: Сва остала насеља

Табела 8. Пројекције основних података по центрима заједнице насеља

Центри заједнице насеља	Број становника		Број насеља која гравитирају	Густина насељености (ст/км ²), 2011.	Изотела (km) приближно ЦЗН - ОЦ
	2011.	2024.			
Црвена река	688	357	11	997,1	8,0

Извор РЗС

Објашњење скраћеница: ЦЗН-центар заједнице насеља; ОЦ-општински центар; Дужина изотеле добијена је рачуницом у Auto Cad-у

Табела 9. Пројекције основних података по насељима са ограниченим функцијама централитета

Насеља са ограниченим	Број становника	Број насеља	Густина насељености	Изотела (km)	Изотела (km)
-----------------------	-----------------	-------------	---------------------	--------------	--------------

функцијама централитета	2011.	2024.	која гравитирају	(ст/км ²), 2011.	НОФЦ - ЦЗН	НОФЦ- ОЦ
Чифлик	87	64	4	71	16,0	8,0
Долац	435	442	6	30	4,0	12,0

Извор РЗС

Објашњење скраћеница: НОФЦ-насеља са ограниченим функцијама централитета; ОЦ- општински центар; ЦЗН- центар заједнице насеља; Дужина изотеле добијена је рачуницом у Auto Cad-у

Примарна сеоска насеља Поред поменутих, сва остала насеља спадају у ову категорију на основу следећих критеријума: величина насеља; саобраћајна повезаност; удаљеност од локалног центра; природни ресурси за развој пољопривреде или туризма;

Основна **планска решења** су:

- Функционална специјализација општинских центара и осталих насеља кроз њихово инфраструктурно опремање;
- Стављање у функцију постојећих објеката јавних служби и формирање нових институција у складу са предложеном хијерархијом мреже насеља;
- Развој примарних насеља кроз развој туризма и очување објеката културно историјског наслеђа;
- Развој примарних насеља кроз промовисање вредности руралних подручја и реконструкцију постојећих објеката уз третирање постојећег стамбеног фонда као полазног ресурса као и очување традиционалних делатности у складу са потребама и капацитетом заштићеног подручја што би између осталог допринело и стабилизацији тренда опадања броја становника."

(7)

У текстуалном делу Просторног плана општине Бела Паланка („Службени лист града Ниша”, број 77/11), поглавље „2.1.4. ПРОСТОРНИ РАЗВОЈ И ДИСТРИБУЦИЈА ПРИВРЕДНИХ ДЕЛАТНОСТИ”, додаје се и гласи:

„2.1.4. ПРОСТОРНИ РАЗВОЈ И ДИСТРИБУЦИЈА ПРИВРЕДНИХ ДЕЛАТНОСТИ

2.1.4.а. Уводни део

Концепт привредног развоја подручја општине Бела Паланка оствариваће се подржавањем концепта одрживог привредног развоја, заснованог на постојећој просторној структури привредних активности и природних вредности. Имајући у виду компаративне предности подручја општине Бела Паланка (постојећи природни ресурси, традиција и развојни програми за које постоје просторни услови), пољопривреда, прерађивачка индустрија и туризам су сагледане као основне делатности, а трговина, услуге, и др., као комплементарне делатности. Применом овог модела развила би се диверзификована привреда, чији би основни носиоци били: „Обућа Павле“ Бела Паланка, Фабрика текстила „Trendtex”, ПД Обућа “Sttefi” Бела Паланка, „Сплет“ д.о.о. Бела Паланка и др.

Уз претпоставку да ће бити испуњени основни предуслови привредног развоја (изградња неопходне саобраћајне и комуналне инфраструктуре, уређење и боље искоришћење туристичког потенцијала општине и др.), развој

привреде засниваће се на следећим стратешким приоритетима развоја:

- **Пољопривреда** - Основни концепт развоја пољопривреде је развој одрживе пољопривреде и руралног развоја, који се заснива на очувању природних и људских ресурса, подизању нивоа запослености и побољшању квалитета живота, диверзификацији руралне економије, повећању њене конкурентности и ефикаснијем коришћењу ресурса.

Такав развој пољопривреде је могућ захваљујући природним условима, расположивим људским ресурсима, традицији у пољопривредној производњи уз примену савремене технологије, знања и нових достигнућа за развој сточарства, ратарства, воћарства, повртарства, виноградарства, пчеларства, производње здраве хране, лековитог и шумског биља, уз очување природних вредности и здраве животне средине.

- **Индустрија** – Основни концепт развоја индустрије је развој одрживе индустрије, засниван на диверзификованом развоју сектора прерађивачке индустрије (у области прехранбене индустрије текстила, коже, обуће, прераде дрвета, рециклаже отпада и др.). Овакав концепт развоја индустрије заснован је на примени савремене технологије, знања и иновација, локалним природним ресурсима и постојећој просторној организацији као основним носиоцима индустријског развоја уз веома строге мере заштите животне средине.

На подручју Просторног плана постоје услови за развој: индустрије дечије обуће (обућа “Павле”, Бела Паланка, ПД Обућа “Sttefi” Бела

Паланка, и др.), текстилне индустрије „Trendtex“, индустрије ауто делова “TGRS” д.о.о. Бела Паланка, „прехрамбене индустрије (прерада меса “Симимпекс”, млекаре “Бетас” Бела Паланка, “Драчје” Драчје, пекара “Млинпек” итд.), дрвене индустрије “S-Wood” доо Бела Паланка и др.

Развој прехрамбеног комплекса ослањаће се на производњу и прераду здраве хране - посебно производа сточарства и воћарства, бобичастог воћа, печурки, зачинског и лековитог биља, изградњу рибњака и др. При томе је потребно успоставити строге системе контроле у погледу поштовања савремених стандарда квалитета хране (увођење система ХАССП стандарда и др.), проширење производних асортимана, унапређење маркетинга, дизајна, паковања и др.

- **Туризам** – Концепт развоја туризма је развој одрживог туризма у складу са потенцијалима простора (мотивски, просторни, еколошки, економски, функционални и др) и режимима заштите природе Специјалног резервата природе Сува планина и Парка природе Сићевачка клисура. Наведени ресурси предодређују развој следећих видова туризма: излетнички, спортско-рекреативни, манифестациони, сеоски, лов и риболов, екотуризам, транзитни, туризам специјалних интересовања и други видови туризма првенствено регионалног и делом националног нивоа.

Да би се остварио овај концепт развоја, потребно је туризам развијати у синергији са пољопривредом и услужним делатностима. Повољни природни услови, развијена пољопривредна производња, расположива радна снага, модернизација постојеће туристичке понуде и развој нових видова туризма, диверзификација услужних делатности, реконструкција постојеће и изградња нове саобраћајне и комуналне инфраструктуре су основ развоја концепта одрживог туризма. Овакав концепт развоја туризма допринео би побољшавању стандарда и запослености локалног становништва, подизање атрактивности подручја Просторног плана за инвестирање и побољшање демографске структуре.

- **Развој и диверзификација сектора услуга (трговине, саобраћаја, угоститељства, занатства и домаће радности, и др.) и комуналне привреде.** Развој сектора услуга у планском периоду треба развијати као гране комплементарне туризму, при чему развој овог сектора треба да прати привредни раст и раст животног стандарда на подручју општине Бела Паланка.

- **Развој сектора малих и средњих предузећа и предузетништва (МСПП)** - Развој овог сектора је потребно усмеравати пружањем подстицаја за оснивање предузећа у сектору пољопривреде, агрокомплекса, туризма, трговине, угоститељства, грађевинарства, саобраћајних и логистичких услуга, производног и услужног занатства и домаће радности.

У овом сектору је могуће ново запошљавање подршком приватном предузетништву за оснивање и интензивнији развој малих, породичних предузећа, уз њихову просторну дисперзију унутар руралног подручја. Успостављањем и развојем одрживе руралне привреде, породичним пољопривредним газдинствима се донекле пружају услови за конкурентско понашање на тржишту. Посебну подршку треба обезбедити за активирање микро-бизниса и тзв. породичних фирми.

- **Развој саобраћаја** – подразумева подизање квалитета и квантитета саобраћајне мреже, односно, даљи развој друмског саобраћаја, примарне односно секундарне путне мреже, како би се свим становницима обезбедио брз и квалитетан приступ путној мрежи I и II реда.

- **Енергетика** – Концепт развоја енергетике ослања се на одржавању и модернизацији постојећих објеката. Основна стратегија даљег развоја електроенергетског система је да створи оптимално решење сигурног, квалитетног и економичног снабдевања електричном енергијом потрошача на територији општине Бела Паланка.

- **Водоприведа** – Концепт развоја водопривреде подразумева рационално коришћење вода у оквиру интегралног система коришћења вода, заштите вода и заштите од вода, при чему снабдевање становника висококвалитетном водом има приоритет. Према плановима за развој система водоснабдевања на територији Републике, подручје општине Бела Паланка ослањаће се на изворишта подземних вода: "Крупац", "Мокра", "Дивљана" и "Љуберађа", тј систем водоснабдевања "Љуберађа-Ниш"; Белопаланачки водовод; локална изворишта сеоских насеља.

- **Развој шумарства и ловне привреде** – првенствено на падинама Суве планине.

- **Развој грађевинарства**, нарочито у коридору аутопута, општинском центру и центрину заједнице насеља."

(8)

У текстуалном делу Просторног плана општине Бела Паланка („Службени лист града Ниша”, број 77/11), поглавље „2.1.4. ПРОСТОРНИ

РАЗВОЈ И ДИСТРИБУЦИЈА ПРИВРЕДНИХ ДЕЛАТНОСТИ”, тачка „2.1.4.1. Пољопривреда”, мења се и гласи:

„2.1.4.1. Пољопривреда

Основни концепт развоја пољопривреде је развој одрживе пољопривреде и руралног развоја, који се заснива на очувању природних и људских ресурса, подизању нивоа запослености и побољшању квалитета живота, диверзификацији руралне економије, повећању њене конкурентности и ефикаснијем коришћењу ресурса. У испуњењу тог циља потребно је приступити реорганизацији традиционалне пољопривредне производње (1) са становишта организационих облика (из традиционалне у модерну пољопривредну производњу), (2) са становништа техничко-технолошке опремљености, (3) са становишта унапређења људских ресурса и (4) са становништа побољшања квалитета пољопривредних производа.

Реорганизација пољопривреде и успостављање система одрживе пољопривреде треба да доведе до трансформације пољопривреде од неразвијених, непродуктивних и екстензивних облика производње до савремених, продуктивних и интензивних метода производње хране који су интегрисани у свеукупни привредни систем на подручју Просторног плана. Поред успостављања система одрживе пољопривреде, овај концепт подразумева и успостављање система одрживог руралног развоја, који подразумева скуп политика, мера и активности, чији је циљ свеобухватни економски, социјални и културни напредак становништва руралних подручја.

Овакав концепт, који се базира на заштити животне средине, подразумева, између осталог производњу која је мање енергетски и хемијски интензивна, што представља добар основ за прелазак са конвенционалне пољопривредне производње на производњу здраве хране, шумског биља и повећање површина под ароматичним и лековитим биљем (по стандардима Европске Уније) са робном марком и географским пореклом.

Развој еколошке или органске пољопривредне производње је могућ у атарима готово свих насеља, а нарочито оних на брдско-планинским теренима на подручју Просторног плана, будући да су велики потенцијали пољопривредног земљишта стајали неискоришћени дуги низ година, што значи да у том периоду ово земљиште није третирано агротехничким, ни агрохемијским мерама.

При томе, пољопривреду треба развијати као делатност комплементарну туризму и агроиндустрији предузимањем мера за бољу

повезаност ових привредних грана. То је могуће постићи предузимањем стимулативних мера за: останак младих на селу, подизање техничке опремљености пољопривредних газдинстава, перманентну едукацију пољопривредних произвођача, удруживање произвођача у удружења, задруге и кластере, комасацију земљишта и повећање величине поседа, формирање малих погона за прераду и пласман производа уз њихову просторну дисперзију унутар руралног подручја, брендирање производа и др., што треба да доведе до повећања конкурентности пољопривредне производње. Захваљујући активностима општине на комасацији и укрупњавању поседа, као и очуваној природној средини, који су привукли инвеститоре, на подручју општине данас имамо више од 50 ха засада под трешњама, више од 10 ха засада под дуњама, више од 100 ха засада под смиљем, више од 30 ха засада под лавандом, као и више од 32 ха засада под осталим лековитим биљем.

Подстицањем одрживог привредног развоја развојем пољопривреде засноване на тржишним принципима и диверзификацијом привредних активности пружа се могућност побољшања квалитета живота сеоског становништва, побољшање његовог економског, друштвеног и културног статуса. У том циљу потребно је обезбедити просторне, саобраћајне и инфраструктурне услове.”

(9)

У текстуалном делу Просторног плана општине Бела Паланка („Службени лист града Ниша”, број 77/11), поглавље „2.1.4. ПРОСТОРНИ РАЗВОЈ И ДИСТРИБУЦИЈА ПРИВРЕДНИХ ДЕЛАТНОСТИ”, тачка „2.1.4.2. Просторни развој индустријских капацитета”, мења се и гласи:

„2.1.4.2. Просторни развој индустријских капацитета

Основна планска оријентација у просторној организацији индустрије заснива се на моделу усмереног полицентричног развоја и размештаја активности. Концепт просторне организације индустрије заснован је на просторним могућностима подручја Просторног плана, реалној сировинској основи, кадровском потенцијалу и постојећим капацитетима уз веома строге мере заштите животне средине.

Размештај индустријских капацитета одвијаће се у постојећим индустријско-привредним зонама до попуњења капацитета, а потом ће бити активирани и нови локалитети у насељима у којима постоје погодни просторни услови (инфраструктура, слободно земљиште, погодни услови за изградњу), у складу са режимом заштите Специјалног резервата природе Сува планина и Парка природе Сићевачка клисура. Основне

елементе будуће просторне организације привреде чиниће:

1. Општински центар Бела Паланка – са свим елементима функције централитета;
2. Центар заједнице насеља – Црвена Река – опремљена комуналном инфраструктуром и мрежом јавних објеката јавних служби и снабдевања;
3. Насеља са ограниченим функцијама централитета – Чифлик, Долац са добрим условима за развој примарних делатности, опремљена комуналном инфраструктуром и мрежом јавних објеката јавних служби и снабдевања;
4. Сеоска насеља - без функција централитета, претежно аграрног типа са неповољном демографском структуром, недовољно опремљена основном инфраструктуром.

Подстицањем развоја индустрије у циљу привлачења великих инвестиција, као и обезбеђивање подстицајних средстава за оснивање и развој малих и средњих предузећа у области агрокомплекса и прерађивачке индустрије, обезбедиће се измена привредне структуре и повећати њена флексибилност, ефикасност и степен тржишности. На руралном подручју развој индустрије биће усмераван на гране директно ослоњене на пољопривреду, уз строго поштовање правила заштите животне средине и то у подручјима која својим природно-техничким потенцијалима гарантују развој производње.

Две су основне категорије локација на којима ће се у будућности инвестирати:

1. „Greenfield“ локације

- Индустијска зона „Мурица 1“ површине 8,5ha и

- Индустијска зона „Мурица 2“ површине 4,5ha, обе у непосредној близини инфраструктурног коридора 10ц;

2. „Brownfield“ локације

- Бивши индустријски комплекс „ЕИ Фемид“ Бела Паланка у оквиру кога послују немачка компанија „Trendtex“, производња и конфекционирање радне одеће, са 120 радника и производним програмом који се целокупан извози на Европско тржиште и „TGRS“ д.о.о. Бела Паланка, производња осталих делова и додатне опреме за моторна возила (волане за аутомобиле) са планом да запосли преко 100 радника и да цео производни програм буде извозно оријентисан;

- Индустијски комплекс „Украш“ Бела Паланка, локација бивше фабрике намештаја и столица, са халом површине 5.200 m² и могућношћу доградње додатно производног простора;

- Индустијски комплекс ДП „Будућност“ Бела Паланка; локација бивше фабрике за производњу текстилних, крзнарско-кожарских, грађевинских машина и металне галантерије;

- Индустијска зона „Балван“ – насеље код бензинске пумпе;

- Комплекс цементаре Чифлик.”

(10)

У текстуалном делу Просторног плана општине Бела Паланка („Службени лист града Ниша”, број 77/11), поглавље „2.1.4. ПРОСТОРНИ РАЗВОЈ И ДИСТРИБУЦИЈА ПРИВРЕДНИХ ДЕЛАТНОСТИ”, тачка „2.1.4.3. Основни правци развоја мале привреде и предузетништва”, мења се и гласи:

„2.1.4.3. Основни правци развоја мале привреде и предузетништва

Мала и средња предузећа су облик организовања фирми који поседује велику тржишну и технолошку флексибилност, повећавају конкурентност и доприносе повећању запослености. Покривају све сфере привреде. На подручју Просторног плана, сектор малих и средњих предузећа треба усмеравати на гране директно ослоњене на пољопривреду, агроиндустрију и прерађивачку индустрију, туризам и сектор услуга, а потребе за локацијама за нове производне и услужне капацитете и МСП биће реализоване:

- у оквиру постојећег стамбеног ткива насеља уз поштовање правила градњења и уређења простора (у смислу величине парцеле, степена изграђености, инфраструктурне опремљености, приступпа на јавни пут и сл.) у складу са режимима заштите Специјалног резервата природе Сува планина и Парка природе Сићевачка клисура (да изграђени садржаји немају негативан утицај на животну средину – у смислу загађења воде, ваздуха, земљиштва, буке и вибрација);

- на засебним локацијама (инфраструктурно и комунално опремљеним) која својим природно-технолошким потенцијалима гарантују привредни развој, површине минимум 1-2 ha, у складу са успостављеним режимима заштите.

Посебну подршку треба обезбедити за активирање микро бизниса и тзв. мини породичних фирми, развојем и изградњом микро погона у оквиру постојећег стамбеног ткива насеља, уз поштовање правила изградње и уређења простора и услова заштите животне средине и концепта одрживог привредног развоја. Линеарне форме тј. појасе производно-услужних делатности усмеравати на простор

мање повољан за пољопривреду (непродуктивна земљишта). Тиме се стварају услови за формирање мањих центара са обележјима урбане структуре на руралном подручју што има за последицу развој и неаграрних делатности

За бржи развој овог сектора потребна је константна подршка локалне самоуправе преко читавог низа подстицајних мера (подстицајне мере за смањење одређених такси и накнада, у сарадњи са банкама обезбедити повољне кредитне аранжмане за ликвидност, обезбеђење основних или обртних средстава и сл., формирање фонда за развој сектора МСПП и додела бесповратних средстава за унапред дефинисане намене и сл.). Унапређење квалитета рада локалне самоуправе представља нефинансијску подршку сектору МСПП - локалну администрацију је потребно тако уредити да се на једном месту могу добити све информације, потребне дозволе и у једном дану обавити све радње неопходне за регистрацију фирме

Поред мера локалне самоуправе, доминантну улогу у стварању услова за развој предузетништва и сектора МСП има Република Србија преко државних институција. Најзначајније државне институције су: Министарство привреде са својим органима, Национална агенција за регионални развој, Национална служба за запошљавање, Фонд за развој Србије, Привредна комора Србије, Регионалне развојне агенције и др. За развој предузетништва и сектора МСП постоји читав спектар економских мера, а најзначајније су: мере пореске политике (одлагање плаћања пореза и доприноса током прве године пословања, рефундирање дела плаћених пореза и доприноса и сл.), директна помоћ овом сектору (једнократне новчане помоћи за разне намене, start-up бесповратна средства и кредити и сл.) и мере за очување ликвидности (добра сарадња државе и њених институција са комерцијалним банкама која резултира повољније кредите за подршку предузетништву и МСП и сл). Поред економских мера, нису од мањег значаја и неекономске мере: обуке и мониторинг, помоћ при изради бизнис планова и сл.”

(11)

У текстуалном делу Просторног плана општине Бела Паланка („Службени лист града Ниша”, број 77/11), поглавље „2.1.6. ПРОСТОРНИ РАЗВОЈ САОБРАЋАЈА И ИНФРАСТРУКТУРНИХ СИСТЕМА И ПОВЕЗИВАЊЕ СА РЕГИОНАЛНИМ ИНФРАСТРУКТУРНИМ МРЕЖАМА”, тачка „2.1.6.1. Развој саобраћајне инфраструктуре”, мења се и гласи:

„2.1.6.1. Развој саобраћаја и саобраћајне инфраструктуре

На подручју обухваћеном Просторним планом, државни путеви су основни носиоци унутрашњег саобраћаја и међурегионалне повезаности док се преко државног пута I реда остварују и међудржавне везе. Сви државни путеви на подручју плана су са савременим коловозним застором.

Кроз подручје Просторног плана пролазе постојећи државни путеви: државни пут I реда број 4, државни пут II А реда број 223, државни пут II А реда број 259, државни пут II Б реда број 427 и државни пут II Б реда број 428; општински путеви, локалне саобраћајнице и улице у насељима.

Ради побољшања међурегионалне повезаности планирана је потенцијална траса државног пута који би повезао аутопут Е-80 са државним путем II А реда број 224 (Гаџин Хан) и даље ка петљи Брестовац са аутопутем Е-75.

Мрежу државних путева неопходно је употпунити мрежом општинских путева у циљу повећања саобраћајне доступности и повезаности насеља међусобно, као и повезивање са зонама туристичког значаја. Многе деонице општинских путева имају недовољну ширину попречних профила, немају савремен коловозни застор.

Општинске путеве чији профил захтева интервенције потребно је реконструисати, односно проширити и опремити одговарајућом саобраћајном сигнализацијом према динамици која ће се утврдити плановима општина/града.. Планом се предвиђа осавремењавање постојећих путева чији елементи попречних профила задовољавају безбедно одвијање саобраћаја тако да већина путева до краја планског периода буде са савременим коловозним застором. На свим општинским путевима којим пролазе линије јавног превоза путника неопходно је изградити или реконструисати постојећа аутобуска стајалишта.

На територији општине, превоз путника се у највећој мери обавља друмским и делимично железничким саобраћајем. Развој јавног превоза путника неопходно је усмерити ка развоју постојећих и увођењу нових линија уз санацију и реконструкцију путне мреже за безбедно одвијање јавног путничког саобраћаја. Сва аутобуска стајалишта треба опремити у складу са важећим законима и прописима како би се повећала безбедност путника при уласку и изласку из возила. Како би јавни превоз путника добио приоритет у односу на индивидуални превоз неопходно је усаглашавање редова вожње са циљним корисницима (школска популације, радни контингент и сл.).

Кроз подручје Просторног плана пролази магистрална једноколосечна неелектрифицирана железничка пруга Ниш-Димитровград-државна граница. На траси пруге налазе се железничке станице Долац, Црвена Река, Бела Паланка и Чифлик као и стајалишта Црвени брег, Белановац и Црквица.

Планирани развој железничког саобраћаја подразумева реконструкцију и модернизацију постојеће једноколосечне пруге у оквиру које је предвиђена и електрификација. Реализација пројекта реконструкције и модернизације пруге Ниш-Димитровград-државна граница предвиђена је на следећим катастарским парцелама на територији општине Бела Паланка:

КО Црнче: 5812/1; 5814; 5816; 5811; 5817; 5824; 5820; 5821; 5822; 3253; 3308; 5820/1.

КО Ланиште: 35; 3422/1; 841; 3412.

КО Лесковик: 38.

КО Долац: 2626; 2917; 2921; 2920; 2919; 2917; 2918; 2920/1; 2921/1; 2518/2; 2519/2; 2682/2; 2916/1; 2714.

КО Крупац: 1014; 1012; 1123; 2252; 1858; 1862; 1900; 1994; 1996; 1995.

КО Црвени Брег: 2757; 2759; 2758/1; 776; 2741; 2758/2; 730.

КО Врандол: 3007; 3025/2; 1321; 1288; 1287; 1286; 1285; 1284/1; 3010/2; 3008; 3009/1; 2970; 2971/1.

КО Црвена Река: 47; 77; 45; 44; 43; 42; 476/1; 115/1; 115/2; 114; 112; 111; 110; 109; 108; 107; 106; 105; 104; 103; 102; 101; 129; 131; 130; 26; 46; 23/2; 22; 1/1; 21; 479/2.

КО Вргудинац: 6670/1; 1802; 6670/2; 1823; 6671; 1824; 1825; 1826; 1827; 6658; 1831; 1832.

КО Шпај: 2960; 7030; 7037; 3492.

КО Ново Село: 1; 8; 59; 60/2; 829; 830; 831; 2282; 873; 872; 868; 874/24; 874/25; 874/26; 874/1; 876; 877; 878; 2281; 867; 866; 851; 850; 841; 840; 837; 836; 1350; 1467; 1479; 1636; 1637; 1827; 1707; 1804; 1349; 1477; 1478; 1642; 1643; 1669; 1670.

КО Мокра: 9979; 9978; 9950.

КО Бела Паланка ван варош: 1438; 1441; 1542/1; 226; 227; 1544; 232; 233; 234; 235; 236; 237; 238; 239; 241; 240; 1542/2; 537; 540; 539; 534; 532; 1549; 1550; 1551; 1552; 1553; 542; 531; 1442.

КО Бела Паланка варош: 2854; 2855; 1432/1; 1431; 1204; 1178; 2106; 2107; 2110; 2111; 1419; 1418; 1179/1; 1433; 2112; 2113; 2114; 2115; 2850; 2868/2; 2852; 2868/1; 2857; 2101, 1236/2; 1236/3; 1236/4; 1237; 1244; 1238/3.

КО Кременица: 2516/1; 2537; 732.

КО Клисура: 7003; 7002; 6987; 6992; 6988/1.

КО Љубатовац: 6069; 6072; 6078; 6080; 6073.

КО Чифлик: 1272; 54; 102, 103; 104; 1266, 1279; 1280; 1284; 1265/2; 261; 547/2; 547/4; 547/1; 1289; 1299; 1277; 1278; 201/1; 197; 196/1; 195; 193; 192/1; 189/1; 188/3; 1274; 1275.

КО Сињац: 7204; 6442; 6441; 6441/2; 7198; 7197; 7196; 7194, 7186; 7185; 7162; 7183; 7181; 7179; 7178; 7177; 7176; 7175; 7174; 7173; 7172; 7208; 7161; 7157; 7156; 7154; 5325; 5326; 7146/1; 7148; 7212/1; 5466/1; 5467; 7147; 7149; 7150; 7151; 3918; 3919; 7166; 7170; 7169; 7167; 7168; 7184; 7187; 7192; 7201; 7202; 7212/4; 6445.

На основу планова развоја железничке мреже Европе и међународних споразума, планира се развој Коридора Х, са реконструкцијом, изградњом и модернизацијом постојећих пруга Коридора Х у двоколосечне пруге високе перформансе, што подразумева и реконструкцију и модернизацију железничке пруге Ниш-Димитровград-државна граница са изградњом другог колосека.

У границама Просторног плана, планирана је изградња двоколосечне железничке пруге за возове великих брзина. Коридор пруге за возове великих брзина прати коридор постојеће једноколосечне железничке пруге уз мања одступања ради неопходног кориговања радијуса кривина за потребе великих брзина.

Просторним планом планиран је развој бицикличког саобраћаја што подразумева израду студије којом би се дефинисале бицикличке руте на читавом подручју Општине (основним правцем исток-запад и бочним везама) у циљу остваривања међудржавне сарадње (руте 6 и 11 EuroVelo – европска мрежа бицикличких рута).

(12)

У текстуалном делу Просторног плана општине Бела Паланка („Службени лист града Ниша”, број 77/11), поглавље „2.2. ПРОПОЗИЦИЈЕ ПРОСТОРНОГ РАЗВОЈА”, у тачки „2.2.1. ПРАВИЛА УРЕЂЕЊА”, иза првог става, додаје се нови став који гласи:

„Објекти изграђени до септембра 2015. године видљиви на сателитском снимку, а који нису обухваћени зоном становања по Просторном плану и Првим изменама, могу бити предмет озакоњења (брвнаре, стамбени објекти, викендице). Овим се омогућује озакоњење наведених објеката чије озакоњење није било могуће Просторним планом.”

(13)

У текстуалном делу Просторног плана општине Бела Паланка („Службени лист града

Ниша”, број 77/11), поглавље „2.2.1. ПРАВИЛА УРЕЂЕЊА”, тачка „2.2.1.5. Концепција уређења карактеристичних грађевинских зона”, мења се и гласи:

„2.2.1.5. Концепција уређења карактеристичних грађевинских зона

Планирано уређење и изградња јавних објеката за целине и зоне за које плански документ садржи директно спровођење вршиће се уз поштовање локација постојећих садржаја, кроз ревитализацију и реконструкцију постојеће изградње, нарочито у оквиру насељских центара.

Дистрибуција јавних служби покрива целокупно подручје Просторног плана, водећи рачуна о 30-то минутној путној изохрони и доступности одређених садржаја свим категоријама корисника (школа, здравствена станица). У насељима у којима се Просторни план директно спроводи уређују се у складу са планираном мрежом насеља и јавних служби.

Саобраћајни и инфраструктурни коридори I и II реда уређују се посебном планском и урбанистичком документацијом.

Општински путеви, приступне саобраћајнице и насељска инфраструктура уређују се првенствено кроз одржавање постојећих површина и објеката и изградњу нових у зависности од конкретних потреба и могућности, а уз поштовање планираног просторног развоја саобраћаја и инфраструктурних система и пропозиција заштите животне средине, предела, природних и културних добара, датих овим планским документом.

2.2.1.5.1. Опис и одређење целина и зона за које плански документ садржи шематски приказ уређења насеља или уређајну основу за село

На подручју Просторног плана одређене су зоне директне примене плана, које обухватају насеља за која је предвиђена израда шематских приказа уређења: Бежиште, Букуровац, Вета, Витановац, Врандол, Глоговац, Горња Глама, Горња Коритница, Горњи рињ, Градиште, Дивљана, Доња Глама, Доња Коритница, Доњи рињ, Дражево, Клење, Клисурса, Козја, Крменица, Крупац, Ланиште, Лесковик, Љубатовица, Мирановац, Мирановачка Кула, Моклиште, Мокра, Ново Село, Пајез, Сињац, Теловац, Топоница, Трешњанци, Црвени Брег, Црнче, Чифлик, Шљивовик, и Шпај.

Овим изменама изрђене су уређајне основе за села за следећа насеља: Бабин Кал, Вргудинац, Долац (насеље), Долац (село), Дол, Тамњаница, Космовац и Ореовац.

Уређајне основе за насеља су саставни део Просторног плана и непосредно се примењују

издавањем локацијских услова и израдом пројеката парцелације.

Уређајна основа за село садржи: 1) границу просторног обухвата; 2) детаљну поделу подручја на просторне целине у односу на њихову намену; 3) приказ грађевинског подручја (катастарских парцела); 4) приказ површина јавне намене; 5) регулацију и нивелацију; 6) правила уређења и грађења по просторним целинама; 7) друге детаљне услове коришћења, уређења и заштите простора и објеката.

Графичким приказом уређајних основа за села, приказано је: 1) грађевинско подручје и планирано ширење грађевинског подручја; 2) правци и коридори за јавне саобраћајне површине; 3) основна планирана намена простора; 4) планирано уређење и изградња јавних објеката; 5) правци и коридори за комуналну и другу инфраструктуру; и 6) подела на зоне и целине за која важе иста правила грађења. Графички прикази уређајних основа за села израђене су на дигиталном катастру у размери R = 1: 2500, која омогућава издавање локацијских услова.”

У оквиру дефинисаног обухвата грађевинског земљишта кроз шематске приказе уређења насеља и кроз уређајне основе за села, дато је постојеће (изграђено), као и планирано (неизграђено) грађевинско подручје. Укупно грађевинско подручје одређено је на основу следећих критеријума:

- смањење сегментарности укупног изграђеног подручја, новом изградњом искључиво унутар предвиђених граница насеља (планираних грађевинских подручја);
- ревитализација и обнова постојећег фонда, нарочито објеката традиционалне архитектуре и јавних објеката у центрима насеља;
- усмеравање изградње на неизграђен простор у оквиру постојећег грађевинског подручја, као интерполацију у постојећем изграђеном ткиву уз очување амбијенталних вредности;
- планирана нова изградња по ободу насеља ради рационалнијег опремања грађевинског земљишта, чиме се смањује и разуђеност постојећих граница изграђености;
- омогућавање умереног проширења грађевинског подручја у зависности од предвиђених садржаја, потреба и броја становника, односно, у зависности од степена централитета које насеље заузима у мрежи насеља;
- планирање граница насеља у односу на конфигурацију терена и бонитетне карактеристике земљишта (заштита

пољопривредног земљишта I - V бонитетне класе).

Грађевинско земљиште уређује се за различите намене:

1. Стамбена зона С1 - Становање у централном делу насеља, са директним приступом на главне насељске саобраћајнице, које поред услужних делатности имају додатну могућност бављења трговином, угоститељством, занатством, туризмом и административним пословима. У овој зони препоручује се постепено смањивање економског дела дворишта (укидањем постојећих сточних стаја, ђубришта и магацина сточне хране) у корист стамбено - пословног.
2. Стамбена зона С2 - Индивидуално становање са услужним делатностима и економским објектима, заступљено у ободном делу грађевинског подручја насеља.
3. Привредне делатности - Привредни развој усмерен је првенствено ка центрима заједнице насеља и према насељима са ограниченим степеном централитета, у оквиру читаве зоне директног спровођења плана даје се могућност за обављање привредних делатности у сваком насељу и то као:
 - пољопривредни комплекси,
 - фарме за узгој стоке, и
 - производне и комерцијалне делатности.
4. Површине за јавне намене - просвета, здравство, култура, управа, саобраћајнице и инфраструктурна мрежа, затим спорт и рекреација, комуналне делатности - гробља и пијаце,) - уређују се уз поштовање локација постојећих садржаја, уз ревитализацију и реконструкцију постојеће изградње, нарочито у оквиру насељских центара.
5. Остале намене - Верске објекте уредити у складу са предвиђеном наменом уз очување аутентичности објекта."

(14)

У текстуалном делу Просторног плана општине Бела Паланка („Службени лист града Ниша”, број 77/11), поглавље „2.2.1. ПРАВИЛА УРЕЂЕЊА”, тачка „2.2.1.6. Урбанистички и други услови за уређење и изградњу површина и објеката јавне намене и мреже саобраћајне и друге инфраструктуре”, у делу „Обновљиви извори енергије”, став десети мења се и гласи:

„Локације соларних електрана ће се одредити накнадно, на простору катастарских општина: Бела Паланка ван варош, Мокра, Моклиште. Букуровац. Доња Глама, Дол, Клење, Сињац и Љубатовица, након даљих истраживања, испитивања и утврђивања економске исплативости. Дозвољена је изградња соларних електрана на свим локацијама у захвату плана које испуњавају услове, у складу са законом.”

(15)

У текстуалном делу Просторног плана општине Бела Паланка („Службени лист града Ниша”, број 77/11), поглавље „2.2.1. ПРАВИЛА УРЕЂЕЊА”, тачка „2.2.1.6. Урбанистички и други услови за уређење и изградњу површина и објеката јавне намене и мреже саобраћајне и друге инфраструктуре”, у делу „Обновљиви извори енергије”, став дванаести мења се и гласи:

„За потребе изградње објеката ветрогенератора и соларних фотонапонских постројења (соларних електрана) и постројења за биомасу предвиђена је даља разрада Просторног плана плановима детаљне регулације. Из даље урбанистичке разраде Просторног плана (ПДР и УП) за обновљиве изворе енергије, изузимају се соларне инсталације које се постављају на објектима (стамбене, помоћне и економске) за обезбеђење топлотне и производњу електричне енергије (за интерну и комерцијалну потрошњу), дефинисаног капацитета у складу са важећом законском регулативом.”

(16)

У текстуалном делу Просторног плана општине Бела Паланка („Службени лист града Ниша”, број 77/11), поглавље „2.2.1. ПРАВИЛА УРЕЂЕЊА”, тачка „2.2.2.13. Услови за аутобуска стајалишта на државним путевима”, мења се и гласи:

„2.2.2.13. Услови за аутобуска стајалишта на државним путевима

Аутобуска стајалишта планирати саобраћајно безбедно у складу са саобраћајно безбедносним карактеристикама и просторним потребама, у складу са чланом 85. Закона о путевима (“Сл. гласник РС”, број 41/18 и 95/18-др. закон) и уз поштовање следећих услова:

- Почетак, односно крај аутобуских стајалишта мора бити удаљен минимално 20,0 m од почетка односно краја лепеза прикључног пута у зони раскрснице.
- Дужина прегледности на деоници предметног пута на којој се пројектује и гради аутобуско стајалиште мора бити најмање 1,50 m дужине зауставног пута

- возила у најнеповољнијим временским условима (снег на путу) за рачунску брзину кретања возила од 50,00 km/sat.
- Насправна (упарена) аутобуска стајалишта поред јавног пута пројектују се и граде тако да се гледајући у смеру вожње, прво наилази на стајалиште са леве стране пута и тада подужно растојање два наспрамна аутобуска стајалишта (од краја левог до почетка десног) мора износити минимално 30,00 m .
- Изузетно, аутобуска стајалишта се могу пројектовати и градити тако да се прво аутобуско стајалиште поставља у смеру вожње са десне стране пута и тада међусобни размак крајњих тачака аутобуских стајалишта (од краја десног до почетка левог) не сме бити од 50,00 m .
- Ширина коловоза аутобуских стајалишта поред предметног пута мора износити 3,50 m.
- Дужина укључне траке са предметног пута на аутобуска стајалишта мора износити 30,50 m.
- Дужина укључне траке са аутобуских стајалишта на предметни пут мора износити 24,80 m.
- Дужина ниша аутобуских стајалишта мора износити 13,00 m за један аутобус, односно 26,00 m за два или зглобни аутобус.
- Попречни пад коловоза аутобуских стајалишта мора бити минимум 2% од ивице коловоза пута.
- Коловозна конструкција аутобуских стајалишта мора бити једнаке носивости као и коловозна конструкција предметног пута.

(17)

У текстуалном делу Просторног плана општине Бела Паланка („Службени лист града Ниша”, број 77/11), у глави „3.0. ИМПЛЕМЕНТАЦИЈА”, поглавље „3.1. СМЕРНИЦЕ ЗА СПРОВОЂЕЊЕ ПРОСТОРНОГ ПЛАНА”, мења се и гласи:

„3.1. СМЕРНИЦЕ ЗА СПРОВОЂЕЊЕ ПРОСТОРНОГ ПЛАНА

Као планови вишег реда примењују се:

1) Просторни план подручја инфраструктурног коридора Ниш-граница Бугарске („Службени гласник РС“, број 83/2003, 41/2006,

86/2009, 96/2017 и 101/21);

2) Просторни план подручја посебне намене инфраструктурног коридора магистралног гасовода Ниш – Димитровград са елементима детаљне регулације („Службени гласник РС”, број 102/16);

3) Просторни план подручја посебне намене Специјалног резервата природе „Сува Планина” („Службени гласник РС” бр. 55/2012);

Просторни план спроводиће се на следећи начин:

1) Директном применом Просторног плана, издавањем информације о локацији и локацијских услова, за делове територије који нису обухваћени урбанистичким плановима и урбанистичким пројектима.

2) Разрадом у просторном плану јединице локалне самоуправе: кроз шематске приказе уређења насеља и уређајним основама за село;

3) Разрадом Просторног плана важећим плановима генералне регулације, који ће се по потреби преиспитивати и у складу са реалним потребама мењати за:

- општински центар Бела Паланка;
- насеље Црвена Река.

4) Разрадом Просторног плана важећим плановима детаљне регулације, који ће се по потреби преиспитивати и у складу са реалним потребама мењати и израдом нових за:

4.1. Планове детаљне регулације за које се зна оријентациона локација и који су дефинисани на графичком прилогу:

- фабрику воде;
- излетиште са купалиштем;
- индустријску зону 1;
- индустријску зону 2;
- индустријску зону 3;
- Духовног културно-образовног центра "Св Никита Ремезијански" на простору Влашка Пољана (комплекс верског туризма);
- спортско-рекреативни центар Дивљана, акумулација Дивљана, Манастир Св. Великомученика Димитрија;
- Манастир Успења св. Богородице у Вети;
- планиране деонице општинских путева (делови кружног туристичког пута око венца Суве Планине);
- далековод 35 kV: ТС110/35/10 kV "Бела Паланка" - ТС 35/10 kV "Бела Паланка", ТС110/35/10 kV "Бела Паланка" - ТС 35/10 kV "Душник", ТС110/35/10 kV "Бела Паланка" - ТС 35/10 kV "Бабушница 2", ТС110/35/10 kV "Бела Паланка" - ТС 35/10 kV "Долацтрафостаницу 110/35/10 kV

- "Бела Паланка" са прикључним двоструким далеководом 110 kV;
- МХЕ "Клење";
- МХЕ "Црвени брег";
- МХЕ "Бела Паланка";
- МХЕ "Жута стена";
- плантаже "Тамњаница";

4.2. Планове детаљне регулације за које се у овој фази не зна тачна локација и који ће се оријентационо дефинисани у фази одлуке о изради:

- гасовод средњег притиска;
- локације ГМРС и МРС;
- потребе изградње објеката ветрогенератора (ветроелектране) и соларних фотонапонских постројења (соларних електрана), постројења за биомасу као и за мале хидроелектране уколико су снаге веће од 1,0 MW;
- простор главних резервоара;
- простор групних ППОВ-а;
- магистралне водоводне цевоводе;
- главне колекторе отпадних вода;
- уређење водотокова, осим за деонице за које се уређење врши у оквиру постојеће парцеле водног земљишта;
- станице за снабдевање горивом;
- подручја експлоатације минералних сировина;
- делове грађевинског земљишта (јавне и остале намене) који нису дефинисани урбанистичким плановима, шематским приказима насеља и уређајним основама, ако немају излаз на јавну површину;

5) Разрадом Просторног плана урбанистичким пројектима за:

5.1. Урбанистичке пројекте за које се зна оријентационо локација и који су дефинисани на графичком прилогу:

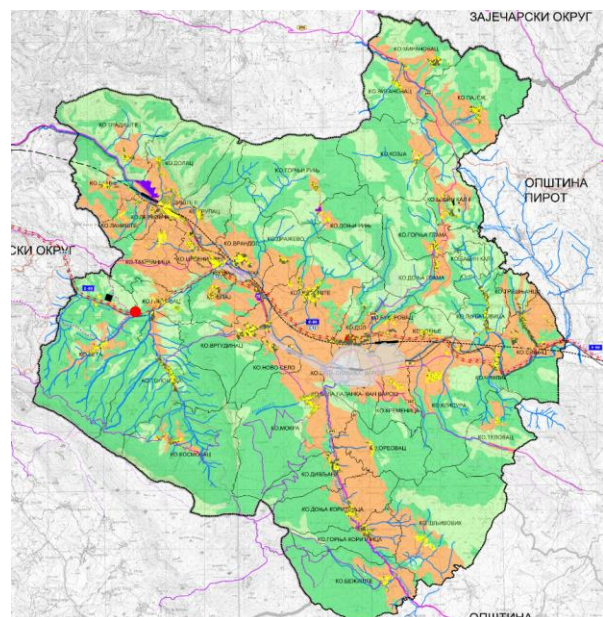
- видиковац Трем;
- видиковац Пасарело;
- купалиште 1;
- купалиште 3;
- улазно-излазни пункт у специјални резерват природе;
- улазно-излазни пункт у специјални резерват природе код насеља Топонице;
- улазно-излазни пункт у специјални резерват природе код насеља Крупац;
- улазно-излазни пункт у специјални резерват природе код насеља Вргудинац;
- улазно-излазни пункт у специјални резерват природе код насеља Бежиште;
- етно село на следећим локацијама: Глоговац, Вета и Сињац;

- проширење гробља у селу Мокра;
 - МХЕ "Коритница";
- 5.2. Урбанистичке пројекте за које се у овој фази не зна тачна локација:
- реконструкција постојећих станица за снабдевање горивом;
 - локације за изградњу објеката за производњу енергије из обновљивих извора, осим оних за које је већ дефинисана разрада плановима детаљне регулације или је прихваћена снага електрана у складу за законом;
 - локалне резервоаре, прекидне коморе и пумпне станице;
 - простор појединачних ППОВ-а;
 - делове грађевинског земљишта (јавне и остале намене) који нису дефинисани урбанистичким плановима, шематским приказима насеља и уређајним основама, ако излазе на јавну површину;

Обухвати наведених урбанистичких планова дефинисаће се у фази њихове израде. Границе дефинисане на Рефералној карти 4 – Карта спровођења не представља обавезу и ограничење за будућу урбанистичку разраду. 6) Применом Анекса Просторног плана.

(18)

Графички део Просторног плана општине Бела Паланка („Службени лист града Ниша”, број 77/11), у целости се замењује новим графичким прилозима израђеним у CAD технологији у размери 1:50.000 и то: 1) Реферална карта број 1 „Намена простора”; 2) Реферална карта број 2 „Мрежа насеља и инфраструктурни системи”; 3) Реферална карта број 3 „Туризам и заштита простора”; и 4) Реферална карта број 4 „Карта спровођења”.



ОПШТИНА ЖИТОРАЋА**5.**

На основу чл. 26. ст. 1. тачка 3. и чл. 27. ст. 10. и члана 30. Закона о јавној својини ("Сл. Гласник РС" број 72/2011, 88/2013, 105/2014, 104/2016 - др. закон 108/2016, 113/2017, 95/2018 и 153/2020), чл. 2 Уредбе о условима, начину и поступку под којима се грађевинско земљиште у јавној својини може отуђити или дати у закуп по цени мањој од тржишне цене, односно закупнине или без накнаде, као и услове, начин и поступак размене непокретности („Сл.гласник РС“ бр. 61/2015,88/2015,46/2017 и 30/2018), чл. 5. ст. 1. и чл. 15. Одлуке о прибављању, располагању, управљању и коришћењу ствари у јавној својини општине Житорађа („Сл.лист града Ниша“ бр. 44/2020),

Скупштина општине Житорађа, на седници одржаној дана 12. јануара 2022. године, донела је

О Д Л У К У**О ИЗМЕНИ И ДОПУНИ ОДЛУКЕ
О РАЗМЕНИ ПРАВА ЈАВНЕ СВОЈИНЕ**

У Одлуци о размени права јавне својине Скупштине општине Житорађа („Сл.лист града Ниша“ бр. 130/21), бр. 463-2112/2021 од 20.12. 2021.године, врши се измена и допуна тако што се у диспозитиву одлуке :

- после тачке 1. додаје нова тачка 1-а, која гласи : „Формира се Комисија, са задатком да утврди испуњеност законом прописаних услови за размену непокретности из става 1., у следећем саставу :

1. Снежана Петровић – председник,
2. Раде Радовановић – члан,
3. Зоран Сталевић – члан“.

- Тачка 2 мења се и гласи „ По утврђивању услова за размену непокретности од стране Комисије и прибављеном мишљењу Општинског правобранилаштва општине Житорађа, овлашћује се председник општине Житорађа, да закључи Уговор о размени на предметним непокретностима“.

У осталом делу одлука остаје неизмењена.

Ова одлука ступа на снагу осмог дана од дана објављивања у „Службеном листу града Ниша“.

Бр. 46-86/2022-01

У Житорађи, 12. јануар 2022. године

СКУПШТИНА ОПШТИНЕ ЖИТОРАЋА

Председник
Небојша Стевановић, с.р.

6.

На основу члана 32. став 1. тачка 6. Закона о локалној самоуправи ("Службени гласник РС", број 129/07, 83/14-други закон, 101/16-други закон, 47/18 и 111/2021-др. закон) и члана 40. Статута општине Житорађа ("Службени лист града Ниша", број 27/19 и 130/2021),

Скупштина општине Житорађа, на седници одржаној дана 12. јануара 2022. године, донела је

О Д Л У К У**О ПРИХВАТАЊУ ПРОЈЕКТА
„УНАПРЕЂЕЊЕ КВАЛИТЕТА
ЗДРАВСТВЕНИХ УСЛУГА ЗА ЛИЦА
СТАРИЈА ОД 65 ГОДИНА И ЛИЦА СА
ПОСЕБНИМ ПОТРЕБАМА“ ЗА 2022.
ГОДИНУ ДОМА ЗДРАВЉА ЖИТОРАЋА****Члан 1.**

Прихвата се пројекат „Унапређење квалитета здравствених услуга за лица старија од 65 година и лица са посебним потребама“ за 2022. годину Дома здравља Житорађа.

Извођење пројектних активности врши се у Дому здравља Житорађа и у здравственим станицама у месним заједницама Д. Црнатово, Дубово, Пејковац, Бадњевац, Јасеница, Г. Дреновац, Држановац и С. Божурна.

Извођење пројектне активности из става 1. овог члана почиње 1. фебруара 2022. и траје 11. месеци.

Члан 2.

Скупштина општине обезбедила је у буџету општине Житорађа за 2022. годину средства у износу од 10.933.130,00 динара за финансирање пројекта из члана 1. ове одлуке.

Члан 3.

Ова одлука ступа на снагу даном доношења и објавиће се у "Службеном листу града Ниша".

Број: 400-2185/2021-01

У Житорађи, 12. јануар 2022. године

СКУПШТИНА ОПШТИНЕ ЖИТОРАЋА

Председник
Небојша Стевановић, с.р.

7.

На основу члана 32. став 1. тачка 6. Закона о локалној самоуправи ("Службени гласник РС", број 129/07, 83/14-други закон, 101/16-други закон, 47/18 и 111/2021-др.закон) и члана 40. Статута општине Житорађа ("Службени лист града Ниша" број 27/19 и 130/2021),

Скупштина општине Житорађа, на седници одржаној дана 12. јануара 2022. године, донела је

О Д Л У К У
О ПРИХВАТАЊУ ПРОЈЕКТА
„УНАПРЕЂЕЊЕ КВАЛИТЕТА
ГИНЕКОЛОШКИХ ЗДРАВСТВЕНИХ
УСЛУГА” ЗА 2022. ГОДИНУ
ДОМА ЗДРАВЉА ЖИТОРАЂА

Члан 1.

Прихвата се пројекат „Унапређење квалитета гинеколошких здравствених услуга за 2022. годину Дома здравља Житорађа“.

Извођење пројектних активности врши се у Дому здравља Житорађа и у здравственим станицама у месним заједницама Д. Црнатово, Дубово, Пејковац, Бадњевац, Јасеница, Г. Дреновац, Држановац и С. Божурна.

Извођење пројектне активности из става 1. овог члана почиње 1. фебруара 2022. и траје 11. месеци.

Члан 2.

Скупштина општине обезбедила је у буџету општине Житорађа за 2022. годину средства у износу од 906.296,00 динара за финансирање пројекта из члана 1. ове одлуке.

Члан 3.

Ова одлука ступа на снагу даном доношења и објавиће се у "Службеном листу града Ниша".

Број: 022-85/2022-01
У Житорађи, 12. јануар 2022. године

СКУПШТИНА ОПШТИНЕ ЖИТОРАЂА

Председник
Небојша Стевановић, с.р.

С А Д Р Ж А Ј:

Град Ниш
Градско веће

- | | | |
|----|--|---|
| 1. | Решење о утврђивању висине новчаног износа награде "11. јануар" | 1 |
| 2. | Решење о продужењу статуса вршиоца дужности заменика начелника Градске управе за грађевинарство' | 1 |

Градска управа за финансије

- | | | |
|----|--|---|
| 3. | Упутство о раду трезора Града Ниша | 2 |
|----|--|---|

Општина Бела Паланка

- | | | |
|----|--|----|
| 4. | Прве измене и допуне Просторног плана општине Бела Паланка | 36 |
|----|--|----|

Општина Житорађа

- | | | |
|----|---|----|
| 5. | Одлука о измени и допуни Одлуке о размени права јавне својине | 55 |
| 6. | Одлука о прихватању пројекта "Унапређење квалитета здравствених услуга за лица старија од 65 година и лица са посебним потребама" за 2022. годину Дома здравља Житорађа | 55 |
| 7. | Одлука о прихватању пројекта „Унапређење квалитета гинеколошких здравствених услуга за 2022. годину Дома здравља Житорађа“ | 55 |

Израда: Град Ниш – Градска управа за органе Града и грађанска стања, Улица Николе Пашића 24
Одговорни уредник Соња Марковић, телефон 504-594 (Редакција и Служба претплате)
E-mail sluzbenilist@gu.ni.rs

Уплатни рачун **840-742341843-24** позив на број **97 87-521**

Штампа: Градска управа за имовину и одрживи развој, Николе Пашића 24 Ниш, телефон 504-922