

РЕПУБЛИКА СРБИЈА

ГРАД ПРОКУПЉЕ



**ОПЕРАТИВНИ ПЛАН ОДБРАНЕ ОД ПОПЛАВА
НА ТЕРИТОРИЈИ ГРАДА ПРОКУПЉА ЗА 2022.ГОДИНУ**

ПРОКУПЉЕ, ФЕБРУАР 2022.године

САДРЖАЈ

I. ОПШТИ ДЕО:

- 1. ПРАВНИ ОСНОВ ЗА ИЗРАДУ ОПЕРАТИВНОГ ПЛАНА ЗА ВОДОТОКЕ II РЕДА**
- 2. ГЕОГРАФСКИ ПОЛОЖАЈ**
- 3. КЛИМАТСКЕ КАРАКТЕРИСТИКЕ**
- 4. ИЗВОРИШТА СА КОЈИХ СЕ ГРАД ПРОКУПЉЕ СНАБДЕВА ВОДОМ**
- 5. КАНАЛИЗАЦИОНИ СИСТЕМ ГРАДА ПРОКУПЉА**
- 6. БРАНЕ И АКУМУЛАЦИЈЕ**
- 7. ИЗВОД ИЗ РЕПУБЛИЧКОГ ОПЕРАТИВНОГ ПЛАНА ЗА ВОДОТОКЕ I РЕДА**

II. ТЕХНИЧКИ ДЕО

- 1. ВОДОТОЦИ II РЕДА ОД ЗНАЧАЈА ЗА ОДБРАНУ ОД ПОПЛАВА**
- 2. ПРОЦЕНА МОГУЋЕ УГРОЖЕНОСТИ ОД ПОПЛАВА**
- 3. ПЛАНИРАНЕ ПРЕВЕНТИВНЕ МЕРЕ**

III. ОПЕРАТИВНИ ДЕО

- 1. КРИТЕРИЈУМИ ЗА ПРОГЛАШЕЊЕ ОДБРАНЕ ОД ПОПЛАВА**
- 2. ОПЕРАТИВНЕ МЕРЕ ЗАШТИТЕ ОД ПОПЛАВА**
- 3. ПРЕГЛЕД МЕХАНИЗАЦИЈЕ И ОПРЕМЕ КОЈА СЕ АНГАЖУЈЕ У ОДБРАНИ ОД ПОПЛАВА**
- 4. СПРОВОЂЕЊЕ ОДБРАНЕ ОД ПОПЛАВА**
- 5. ЕВАКУАЦИЈА СТАНОВНИШТВА УГРОЖЕНОГ ОД ПОПЛАВА**
- 6. ЗБРИЊАВАЊЕ УГРОЖЕНОГ И НАСТРАДАЛОГ СТАНОВНИШТВА**
- 7. ГРАДСКИ ШТАБ ЗА ВАНРЕДНЕ СИТУАЦИЈЕ ГРАДА ПРОКУПЉА**
- 8. НЕПОСРЕДНИ ЗАДАЦИ ОРГАНА И ВЛАСНИКА ИМОВИНЕ У РЕАЛИЗАЦИЈИ ПРЕВЕНТИВНИХ МЕРА И ОДБРАНИ ОД ПОПЛАВА**
- 9. СПИСАК РУКОВОДИОЦА ОДБРАНЕ ОД ПОПЛАВА**
- 10. СПИСАК ПРЕДУЗЕЋА , ОРГАНИЗАЦИЈА И УСТАНОВА КОЈА СЕ АНГАЖУЈУ У ОДБРАНИ ОД ПОПЛАВА**
- 11. НАЧИН УЗБУЊИВАЊА И ОБАВЕШТАВАЊА**
- 12. САНАЦИЈА ПОСЛЕДИЦА ОД ПОПЛАВА**
- 13. ФИНАНСИРАЊЕ РАДОВА НА ПРЕВЕНТИВНОЈ ЗАШТИТИ И САНАЦИЈА ОД ПОПЛАВА**
- 14. ГРАФИЧКИ ПРИЛОГ**

(„Службени гласник РС„бр.129/07,83/14-др закон.,101/16-др.закон , 47/18 и 111/21-др закон),. и члана 40. став 1.тачка 33 . Статута града Прокупља („Службени лист општине Прокупље„ бр.15/18) , Општим планом одбране од поплава за период 2019-2024 година, Уредбом Владе Републике Србије (Сл. гласник РС 18/19),Наредбом Министра пољопривреде , шумарства и водопривреде (Сл.гласник бр.123/2021 од 15.12.2021., и прибављеним Мишљењем ЈВП Србијаводе Водопривредни центар Морава из Ниша бр1336/1 од 01.02.2022.године., Скупштина града Прокупља на седници одржаној дана 18.02.2022 године донела је :

ОПЕРАТИВНИ ПЛАН ОДБРАНЕ ОД ПОПЛАВА НА ТЕРИТОРИЈИ ГРАДА ПРОКУПЉА ЗА 2022.ГОДИНУ

І О П Ш Т И Д Е О

1. ПРАВНИ ОСНОВ ЗА ИЗРАДУ ОПЕРАТИВНОГ ПЛАНА ЗА ВОДОТОКЕ II РЕДА

План за одбрану од поплава доноси се у складу са чланом 55. став 5. Законом о водама („Сл. гласник РС“ бр. 30/2010, 93/2012, 101/2016 ,95/2018 и 95/2018-др.закон) и члана 84. став 3. Закона о ванредним ситуацијама („Сл. гласник РС“ бр. 111/2009 ,92/2011 и 93/2012) и Уредбе о утврђивању Општег плана за одбрану од поплава за период од 2019 до 2024.године.

Овим планом обухваћене су мере и радови на неуређеним водотоковима (на водама II-другог реда) на којима не постоје објекти за заштиту од штетног дејства вода. Реч је о речним токовима који су ван система редовне одбране од поплава које спроводи Јавно водопривредно предузеће „Србијаводе“- Београд , ВПЦ „Морава Ниш”.

Општим планом одбране од поплава за период од 2019 до 2024.године Уредбом Владе Републике Србије („Сл.гласник РС“ број 18/2019) дефинисано је:

- институционално организовање одбране од поплава
- одбрана од поплава и руковођење одбраном од поплава
- фазе одбрана од поплава
- превентивни радови и мере у циљу за одбрану од поплава, ван периода у којем се спроводи одбрана од поплава
- проглашење и укидање одбране од поплава
- овлашћење и дужности лица која кординирају одбрану од поплава
- дужности, одговорности и овлашћења лица која руководе одбраном од поплава на водама II-другог реда
- дужности и одговорности предузећа и других субјеката који учествују у спровођењу одбране од поплава.

План је израђен на основу садржаја утврђеног чланом 52. став 1. и 55. став 6. Закона о водама.

Град је у обавези да изради потребна планска документа за своју територију и да иста спроведе у дело, јер је овај план основна подлога за пројекте у области заштите од поплава, пре свега од бујичних поплава.

Класична одбрана од бујичних поплава је могућа једино путем изградње објеката за уређење бујичних токова. Обзиром да је тај систем веома скуп и захтева дуг временски период за реализацију, до изградње система сталне заштите примењује се метод активне заштите у реалном времену. Проблем одбране од бујичних поплава на водотоцима ван система редовне одбране у прошлости је решаван на начин који је одбрану претварао у уклањање последица поплаве.

План има задатак да у постојећу организацију одбране унесе правовремене узбуне и активне одбране примерене проблему, као и да дефинише све величине и услове потребне за активну одбрану од бујичних поплава.

Циљ овог плана је избегавање или смањење штетних утицаја поплава у оквирима законских овлашћења, превенције, заштите и ублажавања последица уз ангажовање расположивих ресурса у општини, окружењу и Републици Србији.

Оперативним планом се утврђују и прописују обавезе о организовању и спровођењу одбране од бујичних поплава. За успешно спровођење одбране од поплава Планом мора бити предвиђено ангажовање стручњака, специјализованих организација и јавних и приватних предузећа.

2. ГЕОГРАФСКИ ПОЛОЖАЈ

Територију Града Прокупља чине 107 насељених места са укупним бројем од 44.419 становника, од тога 27.333 у самом граду Прокупљу а 17.086 је сеоско становништво.

Град Прокупље са севера граничи се са Градом Крушевац, Општином Алексинац, са истока Општинама Мерошина и Житорађа, са југа Општином Бојник и са запада Општинама Куршумлија и Блаце.

Река Топлица је подељена на јужни и северни део. Њен јужни део се наставља на планину Радан и Лесковачку котлину, а северни се пак завршава гребеном Великог и донекле Малог Јастребца. Западну страну ове територије затварају обронци планине Соколовице и делимично Копаоника, док се пратећи ток реке Топлице она према истоку надовезује на планински масив Пасјаче и равничарско подручје Добрича.

Град Прокупље чини средишњи део субрегиона Топлица који у географском смислу лежи у границама : 43°10' и 43°20' северне географске ширине, односно 21°00' и 21°50' источне географске ширине.

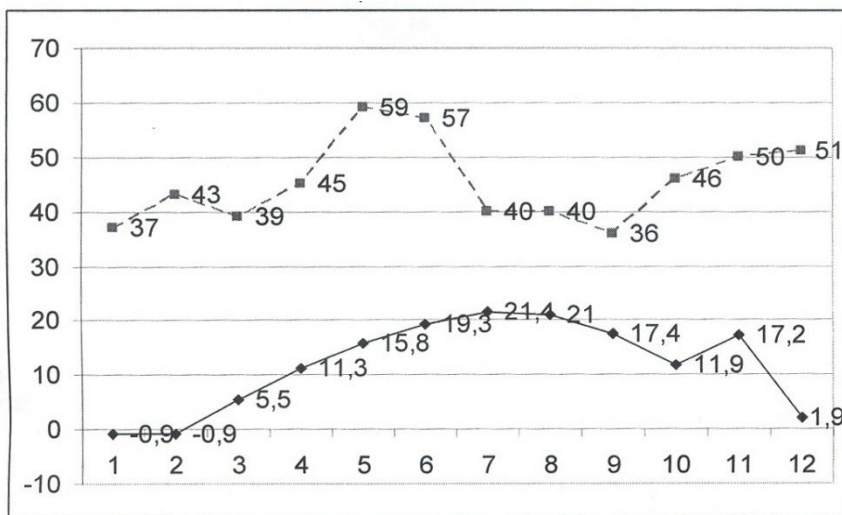
3. КЛИМАТСКЕ КАРАКТЕРИСТИКЕ

Умерено-континентална клима са благим прелазима између годишњих доба у котлини, али зато дуга и оштра зима на планини, условили су плодно земљиште дуж реке и њених притока, богатство шумама и пашњацима како на територији града Прокупља, тако и у ширем округу.

Умерено – континентална клима и брдско планинске подручје, као и богатство подземним текућим и термоминералним водама пружа повољне услове за економски развој града.

Графикон температуре и падавина у Граду

Прокупљу за период 1994-2004.г

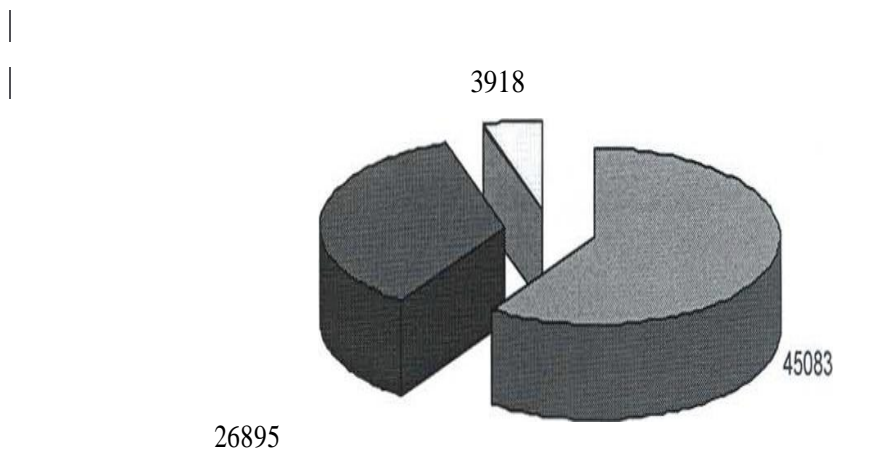


Права црта- температура
Испрекидана црта - падавине

Повољан географски положај и конфигурација терена условили су да најзначајнија Средњо балканска трансверзала која повезује Црно море са Јадранским, делом иде управо Топлицом, преко Косова и Метохије, чинећи најкраћу везу између Моравско – Вардарске долине и Јадранског мора. Овај путни правац је од прворазредног значаја за сва историјска, привредна и културна кретања у овом делу наше земље.

Подручје Града Прокупља простире се на површини од 75.896 ха. Од ове површине пољопривредна земљиште заузима 45.083 ха или 60%, шума 26.895 ха или 35% и неплодно земљиште 3.918 ха или 5%. (графикон 1.

Графикон 1. Структура земљишне површине Града Прокупља



Од површине пољопривредног земљишта 45.083 ха, обрадиве површине су 81,6% или 36.790 ха. Ова обрадива површина земљишта у општини подељена је на 210.000 парцела што значи да је 1ха обрадиве површине подељен на 4,3 парцеле. Овако уситњени поседи додатно угрожавају експлоатацију земљишта као и његову еколошку заштиту.

Поменуте површине земљишта су 98% у приватној својини, а остатак домаћинства је у државној својини. Приватном својином земљишта газдује око 16.585 што по једном домаћинству износи око 2,8 ha земље. Домаћинства су насељена у 107 насеља.

Земљиште је са веома разноврсним педолошким карактеристикама. Геолошка подлога је основ за остваривање одређеног типа земљишта, а такође значајан утицај имају рељеф и клима. На основу тога издвајамо следеће типове земљишта: гајњача 35%, гајњача у оподзољавању 19.6%, гајњача скелетоидна 14.6%, смоница 11.6%, делувијални наноси 4.9%, алувијални наноси 3.3% рендзине, сирозем 10%.

Подручје Града Прокупља обухвата сливно подручје 12 река и то:

-слив Пусте реке: КО Богујевац, Арбанашка, Горњи, Средњи и Доњи Статовац и Нови Туревац, Ранкова Река, Бреговина, Житни Поток, Гласовик, Бублица, Горња и Доња Мачина.

-слив Арбанашке реке: КО Арбанашка, Товрљане, Широке Њиве, Ргаје, Мрљак, Обртинце, Миљковица, Доња Топоница, Пестиш, Буколорам, Горња и Доња Бејашница, Горња Топоница, Трнови Лаз, Бресник, Пискаље Ђушница и Крушевица.

-слив Растовничке Реке: КО Бели Камен, Видовача, Балчак, Бучинце, Добротић, Пасјача, Растовница и Бериље.

-слив Кожовске Реке: КО Рашевац, Горња и Доња Бресница, Здравље, Прекопуце, Кончић, Бреснички, Дреновац.

-слив Речичке реке: КО Горња и Доња Речица, Пашинац. Булатовац, Доња Трнава.

-слив Баботиначке реке: КО Баботинац, Рељинац, Горња Трнава, Доња Трнава.

-слив Бачанске и Бараћке реке: КО Велика Плана, Мршељ, Мероваци, Ресинац, Мала Плана, Поточић, Губетин и Ђуковац.

-слив Костеничке реке: КО Микуловац, Костеница, Ново Село, Петровац, Доње Кординце, Балиновац

-слив Клисуричке реке: КО Клисурица.

-слив Бресничке реке: КО Горња и Доња Бресница и Крњиград.

-слив Јошанске реке К.О. Мађаре и Концел

-слив Стражавачке реке К.О. Стражава

4. ИЗВОРИШТА СА КОЈИХ СЕ ГРАД ПРОКУПЉЕ СНАБДЕВА ВОДОМ

Снабдевање водом на територији Града Прокупља је двојак ЈКП "Намтеум". Прокупље управља водосистемима „Бресница“, „Хисар“ и „Бумбурек“ са следећим максималним капацитетима :

- Водосистем „Бресница“ 85 л/с
- Водосистем „Хисар“ 55 л/с
- Водосистем „Бумбурек“ 25 л/с

Водосистем „Бумбурек“ је предвиђен за рад у летњем периоду када је потрошња воде већа, првенствено као допуна водосистему „Бресница“.

Регионални водосистем „Селова“ који је у изградњи предвиђен је за водоснабдевање и града Прокупља. Са тог водосистема се очекује у првој фази између 150 и 200 л/с, док у другој фази се очекује 400 л/с, за Прокупље.

Што се тиче снабдевања водом села у Граду, са водосистема „Бресница“ се снабдевају следећа села :

- Д. Трнава

- Булатовац
- Бумбурек
- Рангина Мала
- Концељ
- Мађаре
- Прекопуце
- Меровац
- Ресинац
- Бресничих
- Дреновац
- Мала Плана
- Кончих
- Мршеш
- Поточих
- Горња Трнава

Села Горње и Доње Кординце предала су своје водоводе на управљање ЈКП „Намтеум” Прокупље.

Остала села и насеља у Граду снабдевају се водом из сопствених водовода или из индивидуалних бунара.

Насеља која су предвиђена за прикључење на јавни водовод су :

- Бабин Поток
- Ново Село
- Нова Божурна
- Доња Стражава
- Горња Стражава
- Бериље
- У оптицају су две варијанте за решавање водоснабдевања ових насеља. По првој варијанти село Бериље предвиђено је за прикључење на водосистем „Хисар” , док су сва остала набројана села предвиђена на прикључење на водосистем „Бресница”. У другој варијанти за сва наведена села потребно је формирање новог изворишта (бунара) како се не би угрозило водоснабдевање постојећих потрошача.

Село Бериље предвиђено је за прикључење на водосистем „Хисар” , док су сва остала набројана села предвиђена на прикључење на водосистем „Бресница”.

5. КАНАЛИЗАЦИОНИ СИСТЕМ ГРАДА ПРОКУПЉА

Град Прокупље има решено сакупљање и одвођење фекалних отпадних вода на својој територији. Фекалном канализацијом у граду газдује ЈКП „ Намтеум ”.

Поједина села на територији Града која су смештена уз реку Топлицу имају изграђену фекалну канализацију која није под контролом ЈКП „ Намтеум ”.

Атмосферском канализацијом покривено је свега око 20% територије града, а њом газдује Дирекција за изградњу града.

ТЕХНИЧКА ДОКУМЕНТАЦИЈА

Развој водоснабдевања и канализација насеља на територији Града врши се у складу са следећом техничком документацијом :

- Генерални пројекат и предходна студија оправданости водоснабдевања насеља на територији Града Прокупља; “МП-ВЕЛИКА МОРАВА” (Београд, децембар 2008.година)
- Генерални пројекат и предходна студија оправданости сакупљања, одвођења и пречишћавања одпадних вода на територији Града Прокупља; “МП-ВЕЛИКА МОРАВА” (Београд, април 2008.година)
- Анализа стања и генерално решење основне дистрибутивне водоводне мреже за град Прокупље; Грађевинско-архитектонски факултет Ниш институте за грађевинарство и архитектуру одељење за хидротехнику (Ниш, април 2004.)

6. БРАНЕ И АКУМУЛАЦИЈЕ

- БРАНА И АКУМУЛАЦИЈА БРЕСНИЦА

Карактеристике сливног подручја акумулације „ Бресница”

Брана и акумулација „ Бресница „, формирају се на Бресничкој реци која се образује на јужним падинама планине Јастребац. Изворишни део тока је под гребеном који спаја два врха Стражмир и Ђулицу.

Водоток Бресница настаје од мањег левог водотока Велике реке и десног водотока Мале реке.

Велику реку образују Тисовац река , која настаје испод врха са котом 1240 , затим се у њу као лева притока улива река Велики јелак и нешто ниже Јасиков поток.

Мала река заједно са Белом водом се спаја са Великом реком у коју се претходно улио Шипски поток и на тај начин се образује Бресничка река. После образовања Бресничка река тече правцем југ – југозапад и на растојању од око 800 м је заграђена браном акумулације.

Површина сливног подручја износи 12.6 км² при чему је оно претежно под густом шумом са мањим површинама под пашњацима и њивама. Тако на земљиште под шумом отпада 70 % , а на пашњаке и њиве по 15 % од укупне сливом обухваћене територије. Дужина тока по матици је $L_c = 4.5$ км , а са просечним падом од $C = 109,6$ % . Висинска разлика од почетка слива до бране је делта $X = 748$ м.

Изнете карактеристике указују да се ради о изразито планинском крају са сливном територијом која настаје као последица природног дренажа два врха и дела јужних падина планине Јастребац. Предмет испитивања ове студије били су водотоци , који су сталног карактера односно не пресушују , а то су :

- Тисовац река
- Река Велики Јелак
- Јасиков поток
- Велика река
- Мала река

- Река Бресница

Из непосредног испитивања су искључени Бела вода и Шипски поток због њиховог изразито бујичарског карактера али су карактеристике ових вода непосредно разматране кроз карактеристике Велике и Мале реке после њиховог улива.

Мала дужина тока по матици и велика разлика надморских висина на почетку слива и на брани , односно велики просечни пад од 16.62 % условљавају велику брзину кретања водене масе и кратко време задржавања односно течења до тренутка захвата.

ТЕХНИЧКЕ КАРАКТЕРИСТИКЕ БРАНЕ И АКУМУЛАЦИЈЕ

Изграђена је гравитациона насута брана са косим глиненим језгром и косинама заштићеним каменом облогом , 2 км узводно од села Бресница.

Кота круне бране је 662.90 м, док је кота речног корита 628.80 м тако да је висина бране 33.10 м. Дужина круне бране је 230 м са ширином у круни 6.0 м а кота прелива 660.50 м односно 2.4 м испод круне.

Запремина акумулације је 1.344.000 м³ , односно корисна запремина 1.070.000 м³ са котом максималног и нормалног успора од 661.40 м , односно 659.00 м. Дужина темељног испуста је 117 м , а на улазном делу је кула затварача , која је истовремено и водозахватна грађевина са фиксиране три висине захвата. То су нивои на котатама : 654.00 м , 645.90 м , 637.80 м.

Просечни годишњи проток реке Бреснице на профилу бране износи 0.189 м³/сец.

Пражњење акумулације предвиђено је темељним испустом Ø 800 мм са одводом Ø 350 мм , док је за испуштање гарантованог минимума од 27 л/сец изграђен испуст од Ø 200 мм.

Пражњење при дотицају средњих вода $Q_{cp} = 180$ л/сец , са коте круне прелива (660.50 м) на коту 659.00 м траје 8 часова док свођење на коту 638.5 м траје 74 часа.

При дотицају од $Q = 1.0$ м³/сец пражњење са коте нормалног успора до коте 638.5 траје 82.5 часова и после тога заостаје у акумулационом базену 30.000 м³ воде.

Основна намена акумулације је снабдевање водом града Прокупља , као привремена варијанта за следећих неколико година , до изградње регионалног водоводног система „ Селова ”, у који би се укључила и вода из разматране акумулације.

Акумулација такође служи и за задржавање наноса , оплемењавање вода и за прихватање таласа велике воде

БРАНА И АКУМУЛАЦИЈА РАСТОВНИЦА

Основна намена акумулације је одбрана од поплаве, задржавање наноса, оплемењавање вода и спортички риболов.

Техничке карактеристике бране и акумулације су :

- водоток : Растовничка река
- грађевинска висина : 24,0 м
- хидрауличка висина 21,8 м
- ширина круне 4,5 м
- дужина по круни 74,0 м
- кота круне бране 266,25 м.н.в.
- укупна запремина акумулације : 468.000 м³
- корисна запремина : 200.000 м³

7. ИЗВОД ИЗ РЕПУБЛИЧКОГ ОПЕРАТИВНОГ ПЛАНА ЗА ВОДОТОКЕ I РЕДА

Град Прокупље припада водном подручју Морава. Правно лице задужено за организовање и спровођење одбране од поплава на водотоцима I реда је ЈВП „Србијаводе“ – ВПЦ „Морава“ из Ниша.

Град Прокупље обухваћен је Републичким Оперативним Планом као сектор М.10. односно деонице М.10 водног подручја Морава, а према Наредби о утврђивању републичког Оперативног плана за одбрану од поплава који се односи на водотоке I реда.

ОПЕРАТИВНИ ПЛАН ЗА ОДБРАНУ ОД ПОПЛАВА ЗА 2022. ГОДИНУ

Оперативни план за одбрану од поплава за 2022. годину садржи:

1. НАЗИВ ПРАВНИХ ЛИЦА НАДЛЕЖНИХ ЗА ОРГАНИЗОВАЊЕ И СПРОВОЂЕЊЕ ОДБРАНЕ ОД ПОПЛАВА НА ТЕРИТОРИЈИ РЕПУБЛИКЕ СРБИЈЕ И ИМЕНА РУКОВОДИЛАЦА ОДБРАНЕ ОД ПОПЛАВА И ДРУГИХ ОДГОВОРНИХ ЛИЦА;

2. ОПЕРАТИВНИ ПЛАН ЗА ОДБРАНУ ОД ПОПЛАВА ОД СПОЉНИХ И УНУТРАШЊИХ ВОДА И ЛЕДА;

3. ПРЕГЛЕД ХИДРОЛОШКИХ И МЕТЕОРОЛОШКИХ СТАНИЦА И ПУНКТОВА ЗА ОСМАТРАЊЕ ЛЕДЕНИХ ПОЈАВА.

1. НАЗИВ ПРАВНИХ ЛИЦА НАДЛЕЖНИХ ЗА ОРГАНИЗОВАЊЕ И СПРОВОЂЕЊЕ ОДБРАНЕ ОД ПОПЛАВА НА ТЕРИТОРИЈИ РЕПУБЛИКЕ СРБИЈЕ И ИМЕНА РУКОВОДИЛАЦА ОДБРАНЕ ОД ПОПЛАВА И ДРУГИХ ОДГОВОРНИХ ЛИЦА

1. Координатори одбране од поплава и помоћници

МИНИСТАРСТВО ПОЉОПРИВРЕДЕ, ШУМАРСТВА И ВОДОПРИВРЕДЕ РЕПУБЛИЧКА ДИРЕКЦИЈА ЗА ВОДЕ, Булевар уметности бр 2А, Нови Београд тел. 011/201-33-60, Е-mail: vodoprivreda@minpolj.gov.rs , WEB sajt: www.rdvođe.gov.rs ГЛАВНИ КООРДИНАТОР ОДБРАНЕ ОД ПОПЛАВА: Наташа Милић, моб. 064/840-40-41, Е-mail: natasa.milic@minpolj.gov.rs Помоћници: Мерита Борота, тел. 011/201-33-49, Е-mail: merita.borota@minpolj.gov.rs Мирјана Милошевић, тел. 011/311-71-79, Е-mail: mirjana.milosevic@minpolj.gov.rs

АУТОНОМНА ПОКРАЈИНА ВОЈВОДИНА ПОКРАЈИНСКИ СЕКРЕТАРИЈАТ ЗА ПОЉОПРИВРЕДУ, ВОДОПРИВРЕДУ И ШУМАРСТВО Булевар Михајла Пупина бр.16, Нови Сад тел. 021/456-721, 487-44-11, факс 021/456-040, Е-mail: psp@vojvodina.gov.rs , WEB sajt: www.psp.gov.rs КООРДИНАТОР ОДБРАНЕ ОД ПОПЛАВА: Чедомир Божић, моб. 064/8679-166, тел. 021/487-44-11, Е-mail: cedomir.bozic@vojvodina.gov.rs Помоћник: Мирослав Дуњић, моб. 062/221-021, тел.021/488-16-46, Е-mail: miroslav.dunjic@vojvodina.gov.rs
--

2. Главни руководиоци одбране од поплава по водним подручјима и њихови заменици

ВОДНО ПОДРУЧЈЕ	ЈАВНО ВОДОПРИВРЕДНО ПРЕДУЗЕЋЕ (ЈВП) ГЛАВНИ РУКОВОДИЛАЦ ОДБРАНЕ ОД ПОПЛАВА ЗАМЕНИК	
„Дунав”	ЈВП „ВОДЕ ВОЈВОДИНЕ”, Булевар Михајла Пупина бр. 25, Нови Сад тел. 021/557-390, 557-418, факс 021/557-353 Е-mail: odbrana@vodevojvodine.com , WEB sajt: www.vodevojvodine.com ГЛАВНИ РУКОВОДИЛАЦ ОДБРАНЕ ОД ПОПЛАВА: Срђан Кружевић, моб. 064/509-20-00, Е-mail: skruzevic@vodevojvodine.com ЗАМЕНИК за спољне воде, нагомилавања леда и за унутрашње воде: Божана Приор, моб. 066/389-714, Е-mail: bprior@vodevojvodine.com	На територији Аутономне покрајине Војводина

	<p>ЈВП „СРБИЈАВОДЕ”, Булевар уметности бр. 2А, Београд тел. 011/311-94-00, 311-94-02, 201-33-82, E-mail: odbrana@srbijavode.rs, WEB sajt: www.srbijavode.com</p> <p>ГЛАВНИ РУКОВОДИЛАЦ ОДБРАНЕ ОД ПОПЛАВА: Горан Пузовић, моб.064/840-40-07, E-mail: goran.puzovic@srbijavode.rs</p> <p>ЗАМЕНИК за спољне воде и нагомилавања леда: Александар Николић, моб. 064/840-42-00, E-mail: aleksandar.nikolic@srbijavode.rs ЈВП „СРБИЈАВОДЕ” ВПЦ „САВА-ДУНАВ”, Бродарска бр. 3, Нови Београд тел. 011/214-31-40, 311-43-25, 213-58-64, 201-81-00 факс 011/311-29-27, 201-81-12, E-mail: vpcsavadunav@srbijavode.rs</p> <p>ЗАМЕНИК за унутрашње воде: Милош Радовановић, моб. 064/840-40-71, E-mail: milos.radovanovic@srbijavode.rs</p>	<p>На територији Републике Србије осим територије Аутономне покрајине Војводина</p>
	<p>ЈВП „ВОДЕ ВОЈВОДИНЕ”, Булевар Михајла Пупина бр. 25, Нови Сад тел. 021/557-390, 557-418, факс 021/557-353 E-mail: odbrana@vodevojvodine.com, WEB sajt: www.vodevojvodine.com</p> <p>ГЛАВНИ РУКОВОДИЛАЦ ОДБРАНЕ ОД ПОПЛАВА: Срђан Кружевић, моб. 064/509-20-00, E-mail: skruzevic@vodevojvodine.com</p> <p>ЗАМЕНИК за спољне воде, нагомилавања леда и за унутрашње воде: Божана Приор, моб. 066/389-714, E-mail: bprior@vodevojvodine.com</p>	<p>На територији Аутономне покрајине Војводина</p>
„Сава”	<p>ЈВП „СРБИЈАВОДЕ”, Булевар уметности бр. 2А, Београд тел. 011/311-94-00, 311-94-02, 201-33-82, E-mail: odbrana@srbijavode.rs, WEB sajt: www.srbijavode.com</p> <p>ГЛАВНИ РУКОВОДИЛАЦ ОДБРАНЕ ОД ПОПЛАВА: Горан Пузовић, моб.064/840-40-07, E-mail: goran.puzovic@srbijavode.rs</p> <p>ЗАМЕНИК за спољне воде и нагомилавања леда: Александар Николић, моб. 064/840-42-00, E-mail: aleksandar.nikolic@srbijavode.rs ЈВП „СРБИЈАВОДЕ” ВПЦ „САВА-ДУНАВ”, Бродарска бр. 3, Нови Београд тел. 011/214-31-40, 311-43-25, 213-58-64, 201-81-00 факс 011/311-29-27, 201-81-12, E-mail: vpcsavadunav@srbijavode.rs</p> <p>ЗАМЕНИК за унутрашње воде: Милош Радовановић, моб. 064/840-40-71, E-mail: milos.radovanovic@srbijavode.rs</p>	<p>На територији Републике Србије, осим територије Аутономне покрајине Војводина</p>
„Морава”	<p>ЈВП „СРБИЈАВОДЕ”, Булевар уметности бр 2А, Београд тел. 011/311-94-00, 311-94-02, 201-33-82, E-mail: odbrana@srbijavode.rs, WEB sajt: www.srbijavode.com</p>	
„Ибар и Лепенац”	<p>ГЛАВНИ РУКОВОДИЛАЦ ОДБРАНЕ ОД ПОПЛАВА: Горан Пузовић, моб.064/840-40-07, E-mail: goran.puzovic@srbijavode.rs</p> <p>ЗАМЕНИК за спољне воде и нагомилавања леда: Александар Николић, моб. 064/840-42-00, E-mail: aleksandar.nikolic@srbijavode.rs ЈВП „СРБИЈАВОДЕ” ВПЦ „САВА-ДУНАВ”, Бродарска бр. 3, Нови Београд тел. 011/214-31-40, 311-43-25, 213-58-64, 201-81-00 факс 011/311-29-27, 201-81-12, E-mail: vpcsavadunav@srbijavode.rs</p> <p>ЗАМЕНИК за унутрашње воде: Милош Радовановић, моб. 064/840-40-71, E-mail: milos.radovanovic@srbijavode.rs</p>	
„Бели Дрим”	<p>ЗАМЕНИК за унутрашње воде: Милош Радовановић, моб. 064/840-40-71, E-mail: milos.radovanovic@srbijavode.rs</p>	

3. Правно лице надлежно за организовање и спровођење одбране од поплава од спољних вода и нагомилавања леда, руководиоца одбране од поплава на водном подручју и његов заменик

ВОДНО ПОДРУЧЈЕ	НАДЛЕЖНО ЈАВНО ВОДОПРИВРЕДНО ПРЕДУЗЕЋЕ (ЈВП) РУКОВОДИЛАЦ ОДБРАНЕ ОД ПОПЛАВА НА ВОДНОМ ПОДРУЧЈУ ЗАМЕНИК РУКОВОДИОЦА НА ВОДНОМ ПОДРУЧЈУ	ВОДНА ЈЕДИНИЦА	СЕКТОР - ДЕОНИЦА - ОБЈЕКАТ
„Дунав”	ЈВП „СРБИЈАВОДЕ” ВПЦ „САВА-ДУНАВ”, Бродарска бр. 3, Нови Београд тел. 011/214-31-40, 311-43-25, 213-58-64, 201-81-00 факс 011/311-29-27, 201-81-12, E-mail: vpcsavadunav@srbijavode.rs РУКОВОДИЛАЦ ОДБРАНЕ ОД ПОПЛАВА НА ВОДНОМ ПОДРУЧЈУ: Александар Николић, моб. 064/840-42-00, E-mail: aleksandar.nikolic@srbijavode.rs	„Дунав и Тимок – Неготин”	Д.1. - Д.1.1., Д.1.2. ДБ.1.
		„Тимок – Зајечар”	Д.1. - Д.1.3., Д.1.4. Д.2.
		„Дунав – Смедерево”	ДБ.2, Д.3.
		„Млава и Пек –	Д.22., Д.23.

	ЗАМЕНИК РУКОВОДИОЦА НА ВОДНОМ ПОДРУЧЈУ: Јован Баства, моб. 064/840-41-50, Е-mail: jovan.basta@srbijavode.rs	Петровац	
		„Панчевачки Рит”	Д.6.
	ЈВП „ВОДЕ ВОЈВОДИНЕ”, Булевар Михајла Пупина бр. 25, Нови Сад тел. 021/557-418, 488-14-65, 488-14-99, факс 021/557-379, Е-mail: odbrana@vodevojvodine.com РУКОВОДИЛАЦ ОДБРАНЕ ОД ПОПЛАВА НА ВОДНОМ ПОДРУЧЈУ: Бождар Белос , моб. 066/850-93-35, 021/488-14-65, факс 021/557-379 Е-mail: bbelos@vodevojvodine.com ЗАМЕНИК РУКОВОДИОЦА НА ВОДНОМ ПОДРУЧЈУ: Раде Марчетић, моб. 066/331-032, тел. 021/488-14-99 Е-mail: rmarcetic@vodevojvodine.com	„Ушће – Бела Црква”	Д.7., Д.19. - Д.19.9.
		„Подунавље – Ковин”	Д.8. - Д.8.1. (објекти 3. и 4.)
		„Јужни Банат – Вршац”	Д.21.
		„Тамиш – Дунав – Панчево”	Д.8. - Д.8.1. (објекти 1. и 2.) Д.9., Д.20. - Д.20.6.
		„Средњи Банат – Зрењанин”	Д.17. - Д.17.1. (објекти 2, 3. и 4.), Д.17.2. Д.20. - Д.20.1., Д.20.2., Д.20.3., Д.20.4., Д.20.5. Д.19.- Д.19.8. (објекат 3.), Д.19.10., Д.19.11.
		„Шајкашка – Нови Сад”	Д.10., Д.15. Д.19. – Д.19.5. (објекат 2.)
		„Средња Бачка – Бечеј”	Д.14., Д.19. - Д.19.5. (Д.19.5.1.)
		„Бачка – Врбас”	Д.19. - Д.19.4. (објекти 2, 4. и 5.)
		„Горњи Банат – Кикинда”	Д.16., Д.17. - Д.17.1. (објекат 1.) Д.19. - Д.19.6., Д.19.7., Д.19.8. (објекти 1. и 2.)
		„Сента – Сента”	Д.13.
	„Дунав – Бачка Паланка”	Д.11., Д.19. - Д.19.3.	
„Западна Бачка – Сомбор”	Д.12., Д.18. Д.19. - Д.19.1., Д.19.2., Д.19.4. (објекти 1. и 3)		
„Сава”	ЈВП „СРБИЈАВОДЕ” ВПЦ „САВА-ДУНАВ”, Бродарска бр. 3, Нови Београд тел. 011/214-31-40, 311-43-25, 213-58-64, 201-81-00 факс 011/311-29-27, 201-81-12, Е-mail: vpcsavadunav@srbijavode.rs РУКОВОДИЛАЦ ОДБРАНЕ ОД ПОПЛАВА НА ВОДНОМ ПОДРУЧЈУ: Александар Николић, моб. 064/840-42-00, Е-mail: aleksandar.nikolic@srbijavode.rs	„Београд”	Д.5. - Д.5.1., Д.4. - Д.4.1. С.1. - С.1.1., С.1.2. С.3. - С.3.1., С.3.2., С.3.3.
		„Колубара – Лазаревац”	С.3. - С.3.4., С.3.6., С.3.7., С.3.9., С.3.10.
		„Колубара – Ваљево”	С.5. - С.5.1., С.5.2., С.5.3., С.5.7., С.5.8., С.5.9., С.5.10.
	ЗАМЕНИК РУКОВОДИОЦА НА ВОДНОМ ПОДРУЧЈУ: Бранислав Камиловић, моб. 064/840-40-26 Е-mail: branislav.camilovic@srbijavode.rs	„Колубара – Обреновац, УБ”	С.3. - С.3.5., С.3.8. С.5. - С.5.4., С.5.5., С.5.6.
		„Сава – Шабач”	С.4. - С.4.1., С.4.2., С.4.3., С.4.4. (објекти 1, 2, 3, 7, 8, 9 и 10)
		„Дрина – Лозница”	С.6., С.7. - С.7.1., С.7.2., С.7.3., С.8.
		„Лим – Пријепоље”	С.7. - С.7.4., С.7.5., С.7.6., С.9.
	ЈВП „ВОДЕ ВОЈВОДИНЕ”, Булевар Михајла Пупина бр. 25, Нови Сад тел. 021/557-418, 488-14-64, 488-14-65, факс 021/557-379, Е-mail: odbrana@vodevojvodine.com РУКОВОДИЛАЦ ОДБРАНЕ ОД ПОПЛАВА НА ВОДНОМ ПОДРУЧЈУ: Бождар Белос , моб. 066/850-93-35, тел. 021/488-14-65, факс 021/557-379 Е-mail: bbelos@vodevojvodine.com ЗАМЕНИК РУКОВОДИОЦА НА ВОДНОМ ПОДРУЧЈУ: Звонко Матин, моб. 066/833-17-61, тел. 021/488-14-64 Е-mail: zmatin@vodevojvodine.com	„Источни Срем”	С.1. - С.1.3., С.1.4., С.1.5.
		„Босут – Сремска Митровица”	С.2. - С.2.1., С.2.2., С.2.3. (објекти 1, 2, 3, 4, 6. и 7.), С.2.6., С.2.7.
		„Шидина – Шид”	С.2. - С.2.3 (објекат 5), С.2.4., С.2.5.
„Сава – Мачванска Митровица”		С.4. - деоница С.4.4. (објекти 4, 5. и 6.)	
„Морава”	ЈВП „СРБИЈАВОДЕ” ВПЦ „МОРАВА”, Трг краља Александра бр. 2, Ниш тел. 018/425-81-85, факс 018/451-38-20, Е-mail: vpcmorava@srbijavode.rs	„Велика Морава – Смедерево”	М.1. - М.1.2., М.1.3., М.1.4.
	РУКОВОДИЛАЦ ОДБРАНЕ ОД ПОПЛАВА НА ВОДНОМ ПОДРУЧЈУ: Бранко Кујунџић , моб. 064/840-41-08 Е-mail: branko.kujundzic@srbijavode.rs	„Велика Морава – Пожаревац”	М.2. - М.2.1, М.2.2., М.2.3.
		„Јасеница – Смедеревска Паланка”	М.3.- М.3.1. (објекти 1. и 2) М.4., М.5.

ЗАМЕНИК РУКОВОДИОЦА НА ВОДНОМ ПОДРУЧЈУ: Зоран Станковић, моб. 064/840-40-83, Е-mail: zstankovic@srbijavode.rs	„Лепеница – Крагујевац”	М.3. - М.3.1 (објекти 3.,4. и 5.) М.3.2., М.3.3., М.3.4., М.3.5.
	„Велика Морава – Јагодина, Свилајнац”	М.6. - М.6.1., М.6.2. (објекти 1-8)
	„Велика Морава – Туприја, Параћин”	М.6. - М.6.2. (објекат 9) М.7. - М.7.1., М.7.2. М.8. - М.8.1. (објекат 1.)
	„Јужна Морава – Алексинац”	М.8. - М.8.1. (објекти 2 – 9.), М.8.2, М.8.3. М.10. - М.10.1.
	„Нишава – Ниш, Димитровград”	М.9. - М.9.1. - М.9.7.
	„Јужна Морава – Лесковац”	М.10. - М.10.2. - М.10.9.
	„Јужна Морава – Врање”	М.10. - М.10.10. - М.10.15. М.11. - М.11.1- М.11.6.
	„Западна Морава – Крушевац”	М.12. - М.12.1. - М.12.6.

„Западна Морава – Чачак”	М.13. - М.13.1.- М.13.11.		
„Јужна Морава – Аутономна покрајина Косово и Метохија”	М.15. М.16. М.21.1.		
„Ибар и Лепенац”	ЈВП „СРБИЈАВОДЕ” ВПЦ „МОРАВА”, Трг краља Александра бр. 2, Ниш тел. 018/425-81-85, факс 018/451-38-20, Е-mail: vpcmorava@srbijavode.rs РУКОВОДИЛАЦ ОДБРАНЕ ОД ПОПЛАВА НА ВОДНОМ ПОДРУЧЈУ: Бранко Кујунџић, моб. 064/840-41-08 Е-mail: branko.kujundzic@srbijavode.rs	„Ибар – Краљево, Нови Пазар”	М.12. - М.12.7.- М.12.12.
		„Ибар – Аутономна покрајина Косово и Метохија”	М.14. - М.14.1.- М.14.4., М.17.1., М.21.3 - М.21.5.
„Бели Дрим”	ЗАМЕНИК РУКОВОДИОЦА НА ВОДНОМ ПОДРУЧЈУ: Зоран Станковић, моб. 064/840-40-83, Е-mail: zstankovic@srbijavode.rs	„Бели Дрим и Плавска река – Аутономна покрајина Косово и Метохија”	М.18., М.19. - М.20. М.21. - М.21.2.

4. Правно лице надлежно за организовање одбране од поплава, руководиоца одбране од поплава на мелиорационом подручју и његов заменик

ВОДНО ПОДРУЧЈЕ	ЈАВНО ВОДОПРИВРЕДНО ПРЕДУЗЕЋЕ (ЈВП) РУКОВОДИЛАЦ ОДБРАНЕ ОД ПОПЛАВА НА МЕЛИОРАЦИОНОМ ПОДРУЧЈУ ЗАМЕНИК	МЕЛИОРАЦИОНО ПОДРУЧЈЕ	ВОДНА ЈЕДИНИЦА	ОЗНАКА ХИДРОМЕЛИОРАЦИОНОГ СИСТЕМА (ХМС)
„Дунав”	ЈВП „СРБИЈАВОДЕ”, Булевар уметности бр. 2А, Нови Београд, тел. 011/311-94-00, 311-94-02, 201-33-82, Е-mail: odbrana@srbijavode.rs , WEB сајт: www.srbijavode.com РУКОВОДИЛАЦ: Лидија Маћешкић, моб: 064/840-40-74, Е-mail: lidija.macesic@srbijavode.rs ЗАМЕНИК: Игор Станковић, моб. 064/840-40-28 Е-mail: igor.stankovic@srbijavode.rs	„Доњи Дунав”	„Дунав и Тимок – Неготин”	ДД 6. - ДД 13, ДД 14.1
			„Тимок – Зајечар”	ДД 15. - ДД 19.
			„Дунав – Смедерево”	ДД 1., ДД 2., ДД 3.1., ДД 4.1, ДД 14.2.
			„Млава и Пек – Петровац”	ДД 3.2., ДД 4.2., ДД 5.
		ЈВП „СРБИЈАВОДЕ”, Булевар уметности бр. 2А, Нови Београд, тел. 011/311-94-00, 311-94-02, 201-33-82, Е-mail: odbrana@srbijavode.rs , WEB сајт: www.srbijavode.com РУКОВОДИЛАЦ: Милутин Јорговић, моб: 064/840-40-15, Е-mail: milutin.jorgovic@srbijavode.rs ЗАМЕНИК: Вида Деспотовић, моб. 064/840-41-19 Е-mail: vida.despotovic@srbijavode.rs	„Београд Дунав 1”	„Панчевачки Рит”
	ЈВП „ВОДЕ ВОЈВОДИНЕ” Булевар Михајла Пупина бр. 25, Нови Сад	„Београд Дунав 2”	„Београд”	БГ Д2 1
		„Горњи Дунав”	„Ушће – Бела Црква”	ГД У 296. - ГД У 302.

<p>тел. 021/488-14-40, 488-14-37, факс 021/557-763 E-mail: melioracije@vodevojvodine.com WEB sajt: www.vodevojvodine.com</p> <p>РУКОВОДИЛАЦ: Дејан Лазић, моб. 060/070-78-09 dejanlazic@vodevojvodine.com</p> <p>ЗАМЕНИК: Снежана Бјекић, моб. 066/330-703 E-mail: sbjekic@vodevojvodine.com</p>		„Подунавље – Ковин”	ГД П 286. - ГД П 295.
		„Јужни Банат – Вршац”	ГД ЈБ 233. - ГД ЈБ 262.
		„Тамиш – Дунав – Панчево”	ГД ТД 263. - ГД ТД 285.
		„Средњи Банат – Зрењанин”	ГД СБЗ 189. - ГД СБЗ 232.
		„Шајкашка – Нови Сад”	ГД Ш 110. - ГД Ш 143.
		„Средња Бачка – Бечеј”	ГД СББ 97. - ГД СББ 109.
		„Бачка – Врбас”	ГД Б 26. - ГД Б 44.
		„Горњи Банат – Кикинда”	ГД ГБ 144. - ГД ГБ 188.
		„Сента – Сента”	ГД С 85. - ГД С 96.
		„Криваја – Бачка Топола”	ГД К 72. - ГД К 79.
		„Северна Бачка – Суботица”	ГД СБС 80. - ГД СБС 84.
		„Дунав – Бачка Паланка”	ГД Д 45. - ГД Д 71.
		„Западна Бачка – Сомбор”	ГД ЗБ 1. - ГД ЗБ 25.
	„Источни Срем”	СР ИС 9.	

<p>ЈВП „СРБИЈАВОДЕ”, Булевар уметности бр. 2А, Нови Београд, тел. 011/311-94-00, 311-94-02, 201-33-82, E-mail: odbrana@srbijavode.rs, WEB sajt: www.srbijavode.com</p> <p>РУКОВОДИЛАЦ: Милутин Јорговић, моб. 064/840-40-15, E-mail: milutin.jorgovic@srbijavode.rs</p> <p>ЗАМЕНИК: Вида Деспотовић, моб. 064/840-41-19 E-mail: vida.despotovic@srbijavode.rs</p>	„Београд Сава 1”	„Београд”	БГ С1 1. - БГ С1 5.	
			БГ С2 1., БГ С2 2.	
	<p>РУКОВОДИЛАЦ: Милутин Јорговић, моб. 064/840-40-15, E-mail: milutin.jorgovic@srbijavode.rs</p> <p>ЗАМЕНИК: Вида Деспотовић, моб. 064/840-41-19 E-mail: vida.despotovic@srbijavode.rs</p>	„Београд Сава 2”	„Колубара – Лазаревац”	БГ С2 3., БГ С2 12. - БГ С2 15.
			”Колубара – Обреновац, УБ”	БГ С2 4. - БГ С2 11.
			„Колубара – Ваљево”	БГ С2 16.
			”Колубара – Лазаревац”	ПК 1.1., ПК 9.
	<p>ЈВП „СРБИЈАВОДЕ”, Булевар уметности бр. 2А, Нови Београд, тел. 011/311-94-00, 311-94-02, 201-33-82, E-mail: odbrana@srbijavode.rs, WEB sajt: www.srbijavode.com</p> <p>РУКОВОДИЛАЦ: Љубиша Миљковић, моб. 064/840-40-16 E-mail: ljubisa.miljkovic@srbijavode.rs</p> <p>ЗАМЕНИК: Марко Митровић, моб. 064/840-41-93 E-mail: marko.mitrovic@srbijavode.rs</p>	„Подрињско - Колубарско”	„Колубара – Обреновац, УБ”	ПК 1.2., ПК 3., ПК 8., ПК 19.
			”Колубара – Ваљево”	ПК 1.3., ПК 2., ПК 4., ПК 5., ПК 6., ПК 7., ПК 10.
			„Сава – Шабац”	ПК 11. - ПК 18., ПК 20., ПК 24.1.
			„Дрина – Лозница”	ПК 21., ПК 22., ПК 23., ПК 24.2., ПК 25., ПК 26.
	<p>ЈВП „ВОДЕ ВОЈВОДИНЕ” Булевар Михајла Пупина бр. 25, Нови Сад тел. 021/488-14-40, 488-14-39, факс 021/557-763 E-mail: melioracije@vodevojvodine.com WEB sajt: www.vodevojvodine.com</p> <p>РУКОВОДИЛАЦ: Дејан Лазић, моб. 060/070-78-09 E-mail: dejanlazic@vodevojvodine.com</p> <p>ЗАМЕНИК: Снежана Бјекић, моб. 066/330-703 E-mail: sbjekic@vodevojvodine.com</p>	„Срем”	„Источни Срем”	СР ИС 1. - СР ИС 8.
			„Босут – Сремска Митровица”	СР Б 10. - СР Б 22.
„Шидина – Шид”			СР Ш 23. - СР Ш 26.	
„Сава – Мачванска Митровица”			СР П 27. - СР П 29.	

„Морава“	<p>ЈВП „СРБИЈАВОДЕ“, Булевар уметности бр. 2А, Нови Београд, тел. 011/311-94-00, 311-94-02, 201-33-82, E-mail: odbrana@srbijavode.rs, WEB sajt: www.srbijavode.com</p> <p>РУКОВОДИЛАЦ: Бранко Кујунџић, моб. 064/840-41-08 E-mail: branko.kujundzic@srbijavode.rs</p> <p>ЗАМЕНИК: Зоран Станковић, моб. 064/840-40-83, E-mail: zstankovic@srbijavode.rs</p>	„Београд Морава“	„Јасеница – Смедеревска Паланка“	БГ М 1., БГ М 2.	
			„Дунав – Смедерево“	БГ М 3.	
	<p>ЈВП „СРБИЈАВОДЕ“, Булевар уметности бр. 2А, Нови Београд, тел. 011/311-94-00, 311-94-02, 201-33-82, E-mail: odbrana@srbijavode.rs, WEB sajt: www.srbijavode.com</p> <p>РУКОВОДИЛАЦ: Бранко Кујунџић, моб. 064/840-41-08 E-mail: branko.kujundzic@srbijavode.rs</p> <p>ЗАМЕНИК: Зоран Станковић, моб. 064/840-40-83, E-mail: zstankovic@srbijavode.rs</p>	„Велика Морава“	„Велика Морава – Смедерево“	ВМ 2., ВМ 3.	
				„Велика Морава – Пожаревац“	ВМ 1.
				„Јасеница – Смедеревска Паланка“	ВМ 4.
				„Лепеница – Крагујевац“	ВМ 5.
			„Велика Морава – Јагодина, Свилајнац“	ВМ 6.1.	
	„Велика Морава – Ћуприја, Параћин“	ВМ 6.2.			
<p>ЈВП „СРБИЈАВОДЕ“, Булевар уметности бр. 2А, Нови Београд, тел. 011/311-94-00, 311-94-02, 201-33-82, E-mail: odbrana@srbijavode.rs, WEB sajt: www.srbijavode.com</p> <p>РУКОВОДИЛАЦ: Бранко Кујунџић, моб. 064/840-41-08 E-mail: branko.kujundzic@srbijavode.rs</p> <p>ЗАМЕНИК: Зоран Станковић, моб. 064/840-40-83, E-mail: zstankovic@srbijavode.rs</p>	„Јужна Морава“	„Јужна Морава – Алексинац“	ЈМ 1. - ЈМ 4.		
<p>ЈВП „СРБИЈАВОДЕ“, Булевар уметности бр. 2А, Нови Београд, тел. 011/311-94-00, 311-94-02, 201-33-82, E-mail: odbrana@srbijavode.rs, WEB sajt: www.srbijavode.com</p> <p>РУКОВОДИЛАЦ: Бранко Кујунџић, моб. 064/840-41-08 E-mail: branko.kujundzic@srbijavode.rs</p> <p>ЗАМЕНИК: Зоран Станковић, моб. 064/840-40-83, E-mail: zstankovic@srbijavode.rs</p>	„Нишава“	„Нишава – Ниш, Димитровград“	Н 1.		
<p>ЈВП „СРБИЈАВОДЕ“, Булевар уметности бр. 2А, Нови Београд, тел. 011/311-94-00, 311-94-02, 201-33-82, E-mail: odbrana@srbijavode.rs, WEB sajt: www.srbijavode.com</p> <p>РУКОВОДИЛАЦ: Бранко Кујунџић, моб. 064/840-41-08 E-mail: branko.kujundzic@srbijavode.rs</p> <p>ЗАМЕНИК: Зоран Станковић, моб. 064/840-40-83, E-mail: zstankovic@srbijavode.rs</p>	„Западна Морава“	„Западна Морава – Чачак“	ЗМ 1.		

5. Републичка организација надлежна за хидрометеоролошке послове

РЕПУБЛИЧКИ ХИДРОМЕТЕОРОЛОШКИ ЗАВОД СРБИЈЕ, Кнеза Вишеслава 66, Београд
E-mail: srhydra@hidmet.gov.rs, office@hidmet.gov.rs, WEB sajt: www.hidmet.gov.rs
тел. 011/305-08-99, 254-33-72, факс 011/254-27-46, Дежурни оперативни телефон: 064/838-52-58

РУКОВОДИЛАЦ ЗА ХИДРОЛОШКЕ ПРОГНОЗЕ:
Дејан Владикивић, моб. 064/838-51-65, тел. 011/305-09-00, 254-33-72, факс 011/254-27-46, E-mail: dejan.vladikovic@hidmet.gov.rs

ЗАМЕНИК:
Јелена Јеринић, моб. 064/838-52-77, тел. 011/305-09-00, 305-09-04, факс 011/254-27-46, E-mail: jelena.jerinic@hidmet.gov.rs

ПЕРМАНЕНТНЕ СЛУЖБЕ РЕПУБЛИЧКОГ ХИДРОМЕТЕОРОЛОШКОГ ЗАВОДА, ОДЕЉЕЊЕ ЗА МЕТЕОРОЛОШКО БДЕЊЕ:

ОДСЕК ЗА ПРОГНОЗУ ВРЕМЕНА: тел. 011/305-09-68
ОДСЕК ЗА НАЈАВЕ И УПОЗОРЕЊА: тел. 011/254-21-84

6. Друга правна лица задужене за спровођење одбране од поплава

МИНИСТАРСТВО УНУТРАШЊИХ ПОСЛОВА, СЕКТОР ЗА ВАНРЕДНЕ СИТУАЦИЈЕ

Управа за ватрогасно - спасилачке јединице и цивилну заштиту

Горан Николић, моб. 064/892-12-56, E-mail: goran.nikolic@mup.gov.rs

Саша Ранчић, моб. 064/892-03-01, E-mail: sasa.rancic@mup.gov.rs

Владо Племић, моб. 064/892-55-28, E-mail: vlado.plemic@mup.gov.rs

Братислав Ранчић, моб. 064/892-93-38, E-mail: bratislav.rancic@mup.gov.rs

Бојана Икодиновић, моб. 064/892-71-09, E-mail: bojana.ikodinovic@mup.gov.rs

Ненад Пауновић, моб. 064/892-92-65, E-mail: nenad.paunovic@mup.gov.rs

Управа за управљање ризиком

Живко Бабовић, моб. 064/892-94-50, E-mail: zivko.babovic@mup.gov.rs

Јелена Јашовић, моб. 064/892-32-79, E-mail: jelena.jasovic@mup.gov.rs

Властимир Вуликић, моб. 064/892-97-38, E-mail: vlastimir.vulikic@mup.gov.rs

Горан Стојановић, моб. 064/892-86-19, E-mail: goran.stojanovic@mup.gov.rs

Национални центар 112

тел. 011/228-29-33, 228-29-27, 228-29-10, 228-92-28, тел./факс 011/228-29-28,

моб. 064/892-96-68, 064/854-39-68, E-mail: nacionalnicentar112.svs@mup.gov.rs

МИНИСТАРСТВО УНУТРАШЊИХ ПОСЛОВА, ДИРЕКЦИЈА ПОЛИЦИЈЕ

Дејан Пештерац, моб. 064/892-10-99, тел. 011/274-07-63, E-mail: dejan.pesterc@mup.gov.rs

МИНИСТАРСТВО УНУТРАШЊИХ ПОСЛОВА, УПРАВА ГРАНИЧНЕ ПОЛИЦИЈЕ

Дежурна служба Регионалног центра граничне полиције према Републици Хрватској: тел. 021/488-53-59, факс 021/524-956

Руководилац: Мирковић Бранимир, моб. 064/892-70-92, тел. 021/661-72-04

Заменик: Маљковић Саша, моб. 064/892-70-90, тел. 025/466-714

ЗА ОБЕЗБЕЂЕЊЕ ЛЕДОЛОМАЦА

ЈП „ЕЛЕКТРОПРИВРЕДА СРБИЈЕ” БЕОГРАД, ОГГРАНАК ХЕ „ЂЕРДАП” Трг краља Петра бр. 1, Кладово - на Дунаву у зони акумулација у складу са Законом о потврђивању Конвенције између Савезне владе Савезне Републике Југославије и Владе Румуније о експлоатацији и одржавању хидроенергетских и пловидбених система „Ђердап I” и „Ђердап II”, са прилозима („Службени лист СРЈ”- Међународни уговори, број 7/98).

На сектору Дунава од km 1333 до km 1433 - ледоломци из Републике Мађарске у складу са закључцима трилатералног састанка централних и локалних органа за везу Србије, Мађарске и Хрватске. За обезбеђење техничког особља за ледоломце задужено је „Дунав и Тиса” д.о.о. Сомбор, XII војвођанске ударне бригаде бр. 28, Сомбор, В.Д. Директора: Дејан Ђурковић, моб. 065/228-83-88, тел. 025/436-499, E-mail: dutists@mts.rs

ЗА МИНИРАЊЕ ЛЕДА

ГЕНЕРАЛШТАБ ВОЈСКЕ СРБИЈЕ, ОПЕРАТИВНА УПРАВА (Ј-3):

Руководилац: Марио Арбутина, моб. 064/134-78-91, тел. 011/206-38-98, E-mail: mario.arbutina@vs.rs

Заменик: Благоје Коњиковац, моб. 065/545-45-42, тел. 011/206-33-27

ЗА ОСМАТРАЊЕ ЛЕДА

Институт за водопривреду „Јарослав Черни” АД, ул. Јарослава Черног бр. 80, Београд, тел. 011/390-64-77, 390-64-61,

факс 011/390-79-55;

Младен Костић, моб. 063/385-002, E-mail: mladen.kostic@jcerni.rs

ЗА ХИТНЕ ИСТРАЖНЕ РАДОВЕ И АНАЛИЗЕ (ЕКСПЕРТИЗЕ ПОПЛАВНИХ ДОГАЂАЈА, ХИДРОЛОШКЕ, ХИДРАУЛИЧКЕ, ХИДРОДИНАМИЧКЕ, ФИЛТРАЦИОНЕ И СТАТИЧКЕ АНАЛИЗЕ, АНАЛИЗЕ ОШТЕЋЕЊА ЗАШТИТНИХ ВОДНИХ ОБЈЕКТАТА, РЕШЕЊА ХИТНИХ РАДОВА ЗА ОТКЛАЊАЊЕ ШТЕТНИХ ПОСЛЕДИЦА ПОПЛАВНОГ ТАЛАСА И РЕШЕЊА ЗА УНАПРЕЂЕЊЕ ЗАШТИТЕ ОД ПОПЛАВА)

Институт за водопривреду „Јарослав Черни” АД, ул. Јарослава Черног бр. 80, Београд, тел. 011/390-64-77, 390-64-61, факс 011/390-79-55

Зоран Кнежевић, моб. 063/601-195, E-mail: zoran.knezevic@jcerni.rs

7. Лица задужена за евидентирање података о поплавним догађајима на водама I реда и системима за одводњавање у јавној својини

ВОДНО ПОДРУЧЈЕ	ЈАВНО ВОДОПРИВРЕДНО ПРЕДУЗЕЋЕ (ЈВП) ЛИЦЕ ЗАДУЖЕНО ЗА ЕВИДЕНТИРАЊЕ ПОДАТАКА О ПОПЛАВНИМ ДОГАЂАЈИМА НА ВОДАМА I РЕДА И СИСТЕМИМА ЗА ОДВОДЊАВАЊЕ У ЈАВНОЈ СВОЈИНИ	
„Дунав”	<p>ЈВП „ВОДЕ ВОЈВОДИНЕ”, Булевар Михајла Пупина бр. 25, Нови Сад тел. 021/557-390, 557-418, факс 021/557-353 E-mail: odbrana@vodevojvodine.com, WEB sajt: www.vodevojvodine.com</p> <p>ЗА СПОЉНЕ ВОДЕ: Звонко Матин, моб. 066/833-17-61, тел. 021/488-14-64, факс 021/557-379, E-mail: zmatin@vodevojvodine.com</p> <p>ЗА УНУТРАШЊЕ ВОДЕ: Анико Блажевић, моб. 066/331-238, тел. 021/488-15-45, факс 021/557-763, E-mail: ablazevic@vodevojvodine.com</p>	На територији Аутономне покрајине Војводина
	<p>ЈВП „СРБИЈАВОДЕ”, Булевар уметности бр. 2А, Београд тел. 011/311-94-00, 311-94-02, 201-33-82, E-mail: odbrana@srbijavode.rs, WEB sajt: www.srbijavode.com</p> <p>ЗА СПОЉНЕ ВОДЕ: Ивана Спасић, моб. 064/840-48-04, 011/201-33-59, E-mail: ivana.spasic@srbijavode.rs</p> <p>За водно подручје „Дунав”: Марица Јеремић, тел. 064/840-41-98, 011/201-81-13, E-mail: marica.jeremic@srbijavode.rs ВПЦ „Сава-Дунав”, Београд, тел. 011/214-31-40, 201-81-13, факс 011/311-29-27 E-mail: vpcsavadunav@srbijavode.rs</p> <p>ЗА УНУТРАШЊЕ ВОДЕ: Зоран Вучковић, моб. 064/840-41-17, 011/201-81-39, факс 011/311-29-27 E-mail: zoran.vuckovic@srbijavode.rs, ВПЦ „Сава-Дунав”, Београд, тел. 011/214-31-40, 201-81-13, факс 011/311-29-27 E-mail: vpcsavadunav@srbijavode.rs</p>	На територији Републике Србије, осим територије Аутономне покрајине Војводина
„Сава”	<p>ЈВП „ВОДЕ ВОЈВОДИНЕ”, Булевар Михајла Пупина бр. 25, Нови Сад тел. 021/557-390, 557-418, факс 021/557-353 E-mail: odbrana@vodevojvodine.com, WEB sajt: www.vodevojvodine.com</p> <p>ЗА СПОЉНЕ ВОДЕ: Звонко Матин, моб. 066/833-17-61, тел. 021/488-14-64, факс 021/557-379, E-mail: zmatin@vodevojvodine.com</p> <p>ЗА УНУТРАШЊЕ ВОДЕ: Анико Блажевић, моб. 066/331-238, тел. 021/488-15-45, факс 021/557-763, E-mail: ablazevic@vodevojvodine.com</p>	На територији Аутономне покрајине Војводина
	<p>ЈВП „СРБИЈАВОДЕ”, Булевар уметности бр. 2А, Београд тел. 011/311-94-00, 311-94-02, 201-33-82 E-mail: odbrana@srbijavode.rs, WEB sajt: www.srbijavode.com</p> <p>ЗА СПОЉНЕ ВОДЕ: Ивана Спасић, моб. 064/840-48-04, 011/201-33-59, E-mail: ivana.spasic@srbijavode.rs</p> <p>За водно подручје „Сава”: Марица Јеремић, тел. 064/840-41-98, 011/201-81-13, E-mail: marica.jeremic@srbijavode.rs ВПЦ „Сава-Дунав”, Београд, тел. 011/214-31-40, 201-81-13, факс 011/311-29-27 E-mail: vpcsavadunav@srbijavode.rs</p> <p>ЗА УНУТРАШЊЕ ВОДЕ: Зоран Вучковић, моб. 064/840-41-17, 011/201-81-39, факс 011/311-29-27 E-mail: zoran.vuckovic@srbijavode.rs, ВПЦ „Сава-Дунав”, Београд, тел. 011/214-31-40, 201-81-13, факс 011/311-29-27 E-mail: vpcsavadunav@srbijavode.rs</p>	На територији Републике Србије, осим територије Аутономне покрајине Војводина
„Морава”	ЈВП „СРБИЈАВОДЕ”, Булевар уметности бр. 2А, Београд, тел. 011/311-94-00, 311-94-02, 201-33-82, E-mail: odbrana@srbijavode.rs , WEB sajt: www.srbijavode.com	
„Ибар и Лепенац”	<p>ЗА СПОЉНЕ ВОДЕ: Ивана Спасић, моб. 064/840-48-04, 011/201-33-59, E-mail: ivana.spasic@srbijavode.rs За водна подручја „Морава”, „Ибар и Лепенац” и „Бели Дрим”: Снежана Игњатовић, моб. 064/840-40-87, E-mail: snezana.ignjatovic@srbijavode.rs ВПЦ „Морава”, Ниш, тел. 018/425-81-85, факс 018/451-38-20, E-mail: vpcmorava@srbijavode.rs</p>	
„Бели Дрим”	<p>ЗА УНУТРАШЊЕ ВОДЕ: Зоран Вучковић, моб. 064/840-41-17, 011/201-81-39, факс 011/311-29-27, E-mail: zoran.vuckovic@srbijavode.rs, ВПЦ „Сава-Дунав”, Београд, тел. 011/214-31-40, 201-81-13, факс 011/311-29-27, E-mail: vpcsavadunav@srbijavode.rs</p>	

2. ОПЕРАТИВНИ ПЛАН ЗА ОДБРАНУ ОД ПОПЛАВА ОД СПОЉНИХ И УНУТРАШЊИХ ВОДА И ЛЕДА

Оперативни план за одбрану од поплава од спољних и унутрашњих вода и леда садржи: за воде I реда, по водним подручјима и водним јединицама, секторе и деонице водотока, заштитне водне објекте на којима се спроводи одбрана од поплава од спољних вода и нагомилавања леда, штићена поплавна подручја и критеријуме за проглашење редовне и ванредне одбране од поплава од спољних вода и нагомилавања леда, правна лица надлежна за спровођење одбране од поплава, имена помоћника руководиоца одбране од поплава на водном подручју, имена секторских руководилаца одбране од поплава и њихових заменика; за унутрашње воде, по мелиорационим подручјима и водним јединицама, хидромелиорационе системе (ХМС) у јавној својини на којима се спроводи одбрана од поплава од унутрашњих вода, правна лица надлежна за спровођење одбране од поплава, имена помоћника руководиоца на мелиорационом подручју, имена руководилаца ХМС и њихових заменика и критеријуме и услове за проглашење редовне и ванредне одбране од поплава од унутрашњих вода.

з) ВОДНА ЈЕДИНИЦА „Јужна Морава – Лесковац”

Водна јединица:	„Јужна Морава – Лесковац”
Воде I реда: Сектор – деонице: Дужина објеката: Бране:	Јужна Морава, Топлица, Бресничка река, Растовничка река, Придворичка река, Пуста река, Јабланица, Ветерница М.10. –М.10.2.; М.10.3.; М.10.4.; М.10.5.; М.10.6.; М.10.7.; М.10.8. и М.10.9. 60,96 km „Растовница”, „Бресница”, „Придворица”, „Брестовац”, „Барје”

Ознака деонице	Опис деонице	Заштитни водни објекти на којима се спроводe мере одбране од поплава	Критеријуми за увођење мера одбране од поплава	Штићено поплавно подручје	Евакуациони објекат (ХМС)
	Водоток Назив Дужина система за заштиту од поплава	1. 2.	В Водомер (Р)-РХМЗ-а, (Л)-локални; л-летва, лим-лимниграф, д-дигитално и–Таб. 1, ив –Таб. 2; „0” - ката нуле тах осмотрени водостај (датум) ВВ Редовна одбрана - водостај и ката РО Ванредна одбрана - водостај и ката ВО МВ Мерадавни водостај за мерадавни Q ___% КВЗ Критични водостај/ката заштитног система	Касета Регулисано подручје Чвор Дужина система за заштиту од поплава Општина	Гравитациони испуст (ГИ) Црна станица (ЦС назив) (ХМС)

M.10.2.	Топлица, Бресничка река код Дољевца и Прокупља 8.86 km	1. Десни насип уз Топлицу у Дољевцу, 0.59 km	V VV PO VO MV	Топлица: Дољевац (P); л, д, и; „0” 190.41 378 (21. април 2010.) 180 192.22 270 193.12 $Q_{2\%} = 619 \text{ m}^3/\text{s}$	„Дољевац 1” Регулисано подручје 0.59 km ДОЉЕВАЦ	
		2. Леви насип уз Топлицу у Дољевцу, 0.25 km	V VV PO VO MV	Јужна Морава: Корвинград (P); л, д, и; „0” 188.09 434 (7. јун 1976.) 280 190.89 330 191.39 $Q_{1\%} = 1860 \text{ m}^3/\text{s}$	„Дољевац 2” Регулисано подручје 0.25 km ДОЉЕВАЦ	
		3. Десни насип уз Топлицу у Прокупљу, 1.15 km	V VV PO VO MV	Топлица: Прокупље (P); л, лим, ив; „0” 234.95 400 (20. децембар 1955.) 170 236.66 410 239.06 $Q_{2\%} = 594 \text{ m}^3/\text{s}$	„Прокупље 1” Регулисано подручје 1.15 km ПРОКУПЉЕ	
		4. Леви насип уз Топлицу у Прокупљу, 1.15 km			„Прокупље 2” Регулисано подручје 1.15 km ПРОКУПЉЕ	
		5. Десни насип уз Бресничку реку у насељу Бресничкић, 1.56 km	V VV PO VO	Топлица: Пепељевац (P); л, д, и; „0” 329.90 408 (7. јун 1976.) 220 332.10 320 333.10	„Бресничкић 1” Регулисано подручје 1.56 km ПРОКУПЉЕ	
		6. Леви насип уз Бресничку реку у насељу Бресничкић, 1.56 km			„Бресничкић 2” Регулисано подручје 1.56 km ПРОКУПЉЕ	
		7. Леви насип уз Топлицу у насељу Доња Коњуша, 2.60 km *	PO VO	*ниво у ножици насипа *ниво на 1.00 m испод круне насипа уз даљи пораст	„Доња Коњуша” Регулисано подручје 2.60 km ПРОКУПЉЕ	
M.10.3.	Растовничка река Брана „Растовница”	1. Брана са акумулацијом „Растовница” на реци Растовничкој реци, десној притоци Топлице (лева притока Јужне Мораве) Укупна запремина акумулације 410.000 m^3 Простор за пријем поплавног таласа 130.000 m^3	Карактеристичне коте 263.15 прелив/нормални ниво/ 265.50 максимални ниво 266.25 круна бране	„Растовница” ПРОКУПЉЕ		

M.10.4.	Бресничка река Брана „Бресница”	1. Брана са акумулацијом „Бресница” на Бресничкој реци, левој притоци Топлице (лева притока Јужне Мораве) Укупна запремина акумулације 1.240.000m ³ Неприкосновени простор за пријем поплавног таласа 150.000m ³	Карактеристичне коте 659.00 нормални ниво 660.50 прелив 661.70 максимални ниво 662.70 круна бране	„Бресница” ПРОКУПЉЕ	
M.10.5.	Придворичка река Брана „Придворица”	1. Брана са акумулацијом „Придворица” на Придворичкој реци, левој притоци Топлице (лева притока Јужне Мораве) Неприкосновени простор за пријем поплавног таласа 122.500m ³ (Q _{2%}) Укупни простор за пријем поплавног таласа 222.500m ³ (Q _{0.1%})	Карактеристичне коте 539.50 нормални ниво прелив 543.00 максимални ниво 544.50 круна бране	„Придворица” БЛАЦЕ	
M.10.6.	Пуста река код Дољевца и Пуковца 11.65 km	1. Обострани насипи уз Пусту реку (2x5.83 km) од ушћа у Јужну Мораву до железничког моста у Пуковцу, укупно 11.65 km	В ВВ РО ВО Пуста река: Пуковац (Р), л, лим; „0” 195.23 397 (27. новембар 2007.) 200 197.23 300 198.23	Регулисано подручје 11.65 km ДОЉЕВАЦ	
M.10.7.	Пуста река Брана „Брестовац”	1. Брана са акумулацијом „Брестовац” на Пустој реци, левој притоци Јужне Мораве Укупна запремина акумулације 9.680.000m ³ Неприкосновени простор за пријем поплавног таласа 3.270.000m ³	Карактеристичне коте 332.00 нормални ниво 337.50 прелив 339.00 максимални ниво 340.00 круна бране	„Брестовац” БОЈНИК	
M.10.8.	Јужна Морава, Јабланица, Ветерница Лева обала од ушћа Јабланице до ушћа Ветернице 40.45 km	1. Леви насип уз Јужну Мораву од ушћа Јабланице до ушћа Ветернице, 7.92 km	В ВВ РО ВО Јужна Морава: Грделица (Р); л, д, и; „0” 251.59 416 (21. април 2010.) ниво у ножици насипа ниво на 1.0m испод круне насипа уз даљи пораст Q _{1%} =730 m ³ /s	„Разгојнски Чифлук” Регулисано подручје 7.92 km ЛЕСКОВАЦ	
		2. Регулисано корито Јабланице са делимично обостраним насипима од железничког моста код Печењевца до Винарца, 11.95 km са ** обостраним насипима (2x2.70 km) уз Хисарски канал од ушћа у Јабланицу, укупно 17.35 km	В ВВ РО ВО Јабланица: Печењевце (Р); л, д, и; „0” 205.82 379 (27. новембар 2007.) 150 207.32 300 208.82	„Печењевце-Хисар -Горње Стопање” Регулисано подручје 17.35 km ЛЕСКОВАЦ	
		3. Десни насип и регулисано корито Ветернице у Лесковцу, од старог ауто пута до регионалног пута Лесковац - Вучје 8.53 km	В ВВ РО ВО МВ Ветерница: Лесковац (Р); л, д, и; „0” 224.18 374 (7. мај 2005.) 130 225.48 200 226.18 400 Q _{1%} =200 m ³ /s са акум. „Барје”	„Лесковац 1” Регулисано подручје 8.53 km ЛЕСКОВАЦ	
		4. Леви насип и регулисано корито Ветернице у Лесковцу, од старог ауто-пута до СЦР „Здравље” 6.65 km		„Лесковац 2” Регулисано подручје 6.65 km ЛЕСКОВАЦ	

М.10.9.	Ветерница Брана „Барје“	1. Брана са акумулацијом „Барје“ на Ветерници, левој притоци Јужне Мораве Укупна запремина акумулације 35.140.000m ³ Неприкосновени простор за пријем поплавног таласа 11.110.000 m ³ Евакуација великих вода се врши према елаборату Коришћење и управљање режимом рада и целокупном опремом за време експлоатације бране „Барје“	Карактеристичне коте 370.50 нормални ниво 379.00 прелив 381.00 максимални ниво 382.00 круна бране	„Барје“ ЛЕСКОВАЦ	
---------	----------------------------	---	---	---------------------	--

ПОМОЋНИК РУКОВОДИОЦА НА ВОДНОМ ПОДРУЧЈУ:
ПОМОЋНИК РУКОВОДИОЦА НА ВОДНОМ ПОДРУЧЈУ ЗА БРАНЕ:

СЕКТОР	ПРЕДУЗЕЋЕ Директор Секторски руководиоца Заменик секторског руководиоца	Деоница
--------	--	---------

ПОМОЋНИК за М.10.2., М.10.6. и М.10.8.: Микан Миленковић, моб. 064/840-40-93, Е-mail: mikan.milenkovic@srbijavode.rs
ПОМОЋНИК за бране М.10.3, М.10.4., М.10.5., М.10.7. и М.10.9.: Славиша Брзаковић, моб. 064/840-40-92, Е-mail: slavisa.brzakovic@srbijavode.rs
ВПЦ „МОРАВА“, Ниш, тел. 018/425-81-85, факс 018/451-38-20, Е-mail: vpemorava@srbijavode.rs

М.10.	ХСВ ДОО ВЛАСОТИНЦЕ, тел. 016/875-528; факс 016/875-546, Е-mail: hsvvlasotince@gmail.com Директор: Ненад Стојковић, моб. 063/484-064 Боривоје Шушулић, моб. 062/211-187 Душан Веселиновић, моб. 062/216-401	М.10.2., М.10.6., М.10.8.,	
	Брана „РАСТОВНИЦА“	ВПЦ „МОРАВА“, Ниш, тел. 018/425-81-85, 425-81-86, факс 018/451-38-20, Е-mail: odbrana@srbijavode.rs Драгана Симић, моб. 064/840-40-84, Е-mail: dragana.simic@srbijavode.rs	М.10.3.
	Брана „БРЕСНИЦА“	ЈКП „НАММЕУМ“, Прокупље, тел. 027/321-067, факс 027/321-788, тел. на брани: 027/358-977, Е-mail: vodovodpk@mts.rs В.Д. Директора: Саша Стошић моб. 060/080-34-77	М.10.4.
	Брана „ПРИДВОРИЦА“	ВПЦ „МОРАВА“, Ниш, тел. 018/425-81-85, 425-81-86, факс 018/451-38-20, Е-mail: odbrana@srbijavode.rs Драгана Симић, моб. 064/840-40-84, Е-mail: dragana.simic@srbijavode.rs ЈКП „БЛАЦЕ“, Блаце, тел/факс 027/371-580, Е-mail: jkpblace@mts.rs Директор: Дарко Кузмановић, моб. 069/877-07-12	М.10.5.
	Брана „БРЕСТОВАЦ“	ВПЦ „МОРАВА“, Ниш, тел. 018/425-81-85, 425-81-86, факс 018/451-38-20, Е-mail: odbrana@srbijavode.rs Драгана Симић, моб. 064/840-40-84, Е-mail: dragana.simic@srbijavode.rs ЈП за водоснабдевање „БРЕСТОВАЦ-БОЈНИК-ДОЉЕВАЦ“, Бојник, тел./факс 016/821- 418, на брани тел. 016/210-250, моб. 064/803-39-11, Е-mail: jpvodovodbrestovac@gmail.com Директор: Срђан Стојановић, моб. 064/803-39-20	М.10.7.
	Брана „БАРЈЕ“	ВПЦ „МОРАВА“, Ниш, тел. 018/425-81-85, 425-81-86, факс 018/451-38-20, Е-mail: odbrana@srbijavode.rs Драгана Симић, моб. 064/840-40-84, Е-mail: dragana.simic@srbijavode.rs ЈКП „ВОДОВОД“, Лесковац, тел. 016/215-630, 245-108, факс 016/248-400, на брани: 016/212-103, моб. 063/439-660, Е-mail: office@vodovodle.rs Директор: Станиша Ристић, моб. 063/409-099	М.10.9.

Специјализовано предузеће за извођење санационих радова и хитних интервенција на заштитним и регулационим објектима

СПЕЦИЈАЛИЗОВАНО ПРЕДУЗЕЋЕ

Директор
Одговорно лице

ПОМОЋНИК за ангажовање специјализованих предузећа, механизације, опреме, материјала и алата за одбрану од поплава:

Милорад Цинчић, моб. 064/840-40-94, Е-mail: milorad.dzincic@srbijavode.rs, ВПЦ „МОРАВА”, Ниш, тел. 018/425-81-85, факс 018/451-38-20, Е-mail: vpcmorava@srbijavode.rs

ВП „ЂУПРИЈА” ДОО, Ђуприја, тел. 035/887-15-08, факс 035/887-10-44, Е-mail: uprava@vpcuprija.com

Директор: Миладин Гаврић, моб.064/881-07-40

Небојша Танасковић, моб. 065/874-86-58

За интервентну локалну заштиту критичне инфраструктуре:

РАЗВОЈНО ИНОВАЦИОНИ СИСТЕМ ДОО, Београд, тел. 011/436-05-05, Е-mail: milan@razvojnoinovacionisistem.rs

Директор: Горан Тасић, моб. 063/379-071

Милан Марковић, моб. 064/813-50-69

3. ПРЕГЛЕД ХИДРОЛОШКИХ И МЕТЕОРОЛОШКИХ СТАНИЦА И ПУНКТОВА ЗА ОСМАТРАЊЕ ЛЕДЕНИХ ПОЈАВА

1. Извештајне хидролошке станице за редовно и ванредно осматрање водостаја у надлежности Републичког хидрометеоролошког завода Србије са условним водостајима

Табела 1.

Ред. број	Водоток	Хидролошка Станица	Подручје одбране од поплава		Условни водостај Н (cm)	Израда прогноза/тенденција	Време од најаве до пристизања врха таласа
			Деоница одбране	Општина			
(1)	(2)	(3)	(4)	(5)	(6)	(7)	(8)
1	Дунав	Бездан	Д.12.3, Д.19.1.	Сомбор	500	+	4 дана
2	Дунав	Апатин	Д.12.1, Д.12.2.	Апатин, Сомбор	600	+	5 дана
3	Дунав	Бачка Паланка	Д.11.1.	Нови Сад, Бачки Петровац, Бачка Паланка	530	+	6 дана
4	Дунав	Нови Сад	Д.10.2, Д.10.3, Д.10.4.	Нови Сад, Сремски Карловци	450	+	7 дана
5	Дунав	Сланкамен	Д.17.2.	Зрењанин	500		7 дана
6	Дунав	Земун	С.1.1, Д.4.1, Д.5.1, Д.6.1, Д.6.2.	Београд-Земун, Београд -Стари Град, Београд -Палилула, Београд -Гроцка, Панчево	550	+	8 дана
7	Дунав	Панчево	Д.6.1, Д.6.2., Д.6.3, Д.6.4, Д.8.1, Д.9.1, Д.20.6.	Београд-Палилула, Панчево, Ковин	500	+	9 дана
8	Дунав	Смедерево	Д.3.1, Д.3.2, М.1.1, Д.Б.2.7.	Смедерево	600	+	9 дана
9	Дунав	В. Градиште	Д.Б.2.3. – Д.Б.2.6., Д.Б.2.8.	Велико Градиште, Пожаревац	800		10 дана
10	Тиса	Нови Кнежевац	Д.16.1.	Нови Кнежевац, Чока	550	+	4 дана
11	Тиса	Сента	Д.13.1, Д.13.2, Д.13.3.	Кањижа, Сента, Ада	600	+	4 дана
12	Тиса	Нови Бечеј	Д.14.1, Д.16.2, Д.17.1, Д.19.5, Д.19.8.	Бечеј, Нови Бечеј, Жабал, Чока, Зрењанин	500		4 дана
13	Тамиш	Јаша Томић	Д.20.4, Д.20.5.	Житиште, Сечањ	340	+	24 сата
14	Тамиш	Сечањ	Д.19.11, Д.20.4, Д.20.5.	Зрењанин, Житиште, Сечањ	400	+	36 сати
15	Брзава	Марковићево	Д.20.5, Д.21.1.	Сечањ, Пландиште	200		< 10 сати
16	Моравица	Ватин	Д.21.1, Д.21.2, Д.21.3.	Пландиште, Вршац	300		< 10 сати
17	Нера	Кусић	Д.7.2.	Бела Црква	100		< 10 сати
18	Бели Тимок	Књажевац	Д.2.1, Д.2.4.	Књажевац	120	+	18 сати
19	Бели Тимок	Зајечар	Д.2.1.	Зајечар	100	+	35 сати
20	Сава	Јамена	С.2.3.	Сремска Митровица, Шид	960	+	2 дана
21	Сава	Београд	С.1.1, С.3.1, С.3.2, С.3.3.	Београд-Нови Београд, Београд-Стари Град, Београд-Чукарица, Београд-Раковица, Београд-Вождовац	500	+	4 дана
22	Тамнава	Коцељева	С.5.4.	Коцељева	200	+	15 сати
23	Велика Морава	Ђуприја	М.6.2, М.7.1, М.7.2.	Јагодина, Ђуприја, Параћин, Варварин, Ћићевац	320	+	2,5 дана
24	Велика Морава	Багрдан	М.3.1, М.3.2, М.6.1.	Велика Плана, Баточина, Лапово, Свилајнац, Ђуприја	450	+	2,5 дана
25	Велика Морава	Љубичевски мост	М.1.1, М.1.2, М.2.1, М.2.2, Д.3.1.	Смедерево, Велика Плана, Пожаревац	450	+	4 дана
26	Јужна Морава	Корвинград	М.10.2.	Дољевац	200	+	24 сата
27	Јужна Морава	Алексинач	М.8.1, М.8.3.	Алексинач, Ниш	250	+	42 сата
28	Јужна Морава	Мојсиње	М.8.1.	Ћићевац, Алексинач, Ражањ	280	+	2 дана
29	Нишава	Пирот	М.9.5.	Пирот	100		15 сати
30	Јабланица	Печењевце	М.10.8.	Лесковац	100	+	22 сата

31	Топлица	Дољевац	М.10.2.	Дољевац	180	+	33 сата
32	Ибар	Рашка	М.12.11.	Краљево	350	+	19 сати

2. Извештајне хидролошке станице за ванредно осматрање водостаја у надлежности Републичког хидрометеоролошког завода Србије са условним водостајима

Табела 2.

Ред. број	Водоток	Хидролошка Станица	Подручје одбране од поплава		Условни Водостај Н (см)	Израда прогноза/генденција	Време од најаве до пристизања врха таласа
			Деоница одбране	Општина			
(1)	(2)	(3)	(4)	(5)	(6)	(7)	(8)
1	Млава	Братинац	Д.22.1, ДБ.2.7.	Пожаревац, Мало Црниће	200	+	51 сат
2	Пек	Кучево	Д.22.6	Кучево	144	+	24 сата
3	Јадар	Завлака	С.6.2.	Лозница	200	+	13 сати
4	Уб	Уб	С.5.3	Уб	200	+	19 сати
5	Велика Морава	Жабарски Мост	М.2.3, М.3.1	Велика Плана	450	+	3 дана
6	Белица	Јагодина	М.6.2.	Јагодина	100	+	7 сати
7	Лепеница	Баточина	М.3.2	Баточина	235	+	21 сат
8	Западна Морава	Чачак	М.13.1.	Чачак	280	+	45 сати
9	Топоничка река	Горња Топоница	М.8.3.	Алексинач, Ниш	120		9 сати
10	Јужна Морава	Владичин Хан	М.11.1	Владичин Хан	230	+	
11	Топлица	Прокупље	М.10.2.	Прокупље	100	+	26 сати
12	Пуста река	Пуковац	М.10.6	Житорађа	150	+	15 сати
13	Нишава	Димитровград	М.9.6	Димитровград	200	+	9 сати

Условни водостај је водостај при коме Републички хидрометеоролошки завод Србије почиње да ванредно осматра водостаје и издаје упозорења и прогнозе водостаја. За реке Дунав, Тису и Саву, Републички хидрометеоролошки завод Србије издаје упозорења и прогнозе два дана пре достизања условног водостаја.

ИЗВЕШТАЈ

О стању речних корита на водама II реда и процена могуће угрожености од поплава на територији града Прокупља

Одредбама Закона о водама („Сл. гласник РС“ бр 30/2010) извршена је подела површинских вода према значају које имају за управљање водама на воде I реда и воде II реда на основу утврђених критеријума:

- положаја водотока у односу на државну границу
- величине и карактеристике слива
- карактеристике водотока са аспекта коришћења вода, заштите вода и заштите од вода.

Одлуком Владе Републике Србије од 04. новембра 2010. године утврђен је попис природних и вештачких водотока који су категорисани као водотоци, односно воде I реда. Сви остали водотоци који нису обухваћени Одлуком о попису вода I реда сматрају се као водотоци – воде II реда.

Одбрану од поплава организује и спроводи на водама I реда у јавној својини Јавно водопривредно предузеће (у овом случају ЈВП „Србијаводе“), а на водама II реда јединица локалне самоуправе (у овом случају Града Прокупље), у складу са Општим планом за одбрану од поплава и Републичким оперативним планом за одбрану од поплава.

Обзиром да је законском регулативом извршена подела и надлежност у погледу организовања и спровођења одбране од поплава на Републику Србију и јединице локалне самоуправе у складу са Одлуком о попису вода I реда, то ће се овим Оперативним планом извршити разграничење на водотоке I и II реда на територији града Прокупља, а Оперативним планом у смислу организовања и спровођења одбране од поплава, биће обухваћени само водотоци II реда.

Овим планом обухватају се следећи воде II реда који су од значаја за одбрану од поплава:

Стражавачка река је лева притока реке Топлице која се у њу улива на локацији Мала губа. Површина слива износи 25,9 км², дужина тока је 12 км. У Стражавачку реку се уливају Бајчински и Куси поток. Стражавачка река је регулисана од уласка у град до ушћа у реку Топлицу и на тој деоници не представља опасност од поплава.

Стање речног корита:

На подручју града Прокупља, у целој дужини извршена је регулација речног корита, а на левој обали реке која се улива у реку Топлицу, извршени су радови на изградњи одбрамбеног насипа и облагање пуног профила ломљеним каменом у 2018 године. На регулисаном делу корита дошло је до таложења наноса који смањује проток воде тако да је потребно уклањање истог из речног корита.

Петровачка река је лева притока Балиновачке реке и продужетак је Костеничке реке. Улива се у Балиновачку реку у атару села Доње Кординце. Површина слива износи око 15 км², а дужина тока је око 8 км. Корито реке није регулисано целом својом дужином.

Стање речног корита :

- корито реке је једним делом обрасло растињем и корупним шибљем,
- на ушћу и узводно кроз атар Доњег Кординца корито реке је делимично чишћено у деловима где је постојала опасност од плављења грађевинског објекта, означено је ко критично место и редовно се одржава,

Балиновачка река је десна притока Југбогдановачке реке у коју се улива у атару села Балиновац. У Балиновачку реку се уливају Девчанска, Петровачка и Кординска река. Површина слива износи око 45 км², а дужина тока је око 11 км. Корито реке није регулисано целом својом дужином

Стање речног корита :

- корито реке је целом својом дужином обрасло дрвећем пречника 10 – 20 цм, крупним шибљем и коровом;
- у селу Доње Кординце код школе је урађен потпорни зид.
- речно корито је делимично запуњено наносом.

Трнавска река је лева притока реке Топлице и у њу се улива узводно од града. У њу се уливају Бумбуречки поток, Рељинска и Булатовачка река. Површина слива износи 86 км², а дужина слива је 12,25 км. Корито реке је регулисано целом својом дужином.

Стање речног корита:

Да је речно корито продубљено, очишћено од растиња и коровског биља целом својом дужином

У 2018 год вршено је сређивање речног корита Трнавске реке ,обиласком исте уочен је проблемса доста набацаног отпада па и грађевинског услед чега је пропусна моћ угрожена на пропустима кода фабрике воде Бумбурек,те постој опасност од плављења, као критично место е редовно обилази и одржава.

Рељинска река је лева притока Трнавске реке у коју се улива у Доњој Трнави и чине је Југовачки и Мајурски поток, као и Баботиначка река. Корито реке је делинично регулисано целом својом дужином и не постоји опасност од већег изливања и плављења.

Стање речног корита :

Улив у Трнавску реку је очишћен у уређен у дужини од 130 м

Остали део корито узводно је обрасто шибљем и дрвећем, али не прети опасност од плављења

Булатовачка река је десна притока Трнавске реке и у њу се улива у Доњој Трнави, а чине је Мала и Речичка река као и Белоогошки поток. Корито реке није регулисано целом својом дужином и прети да дође до изливања и плављења пољопривредног земљишта око 1 ха.

Стање речног корита :

Улив у Трнавску реку је очишћен у уређен у дужини од 130 м и не прети опасност од плављења

Планска река је лева притока реке Топлице у коју се улива у атару села Губетин, а чине је Барачка и Бачанска река и Бегов поток.Површина слива је 46 км², а дужина је 17 км. Корито реке није регулисано целом својом дужином.

Стање речног корита :

- корито реке је целом својом дужином обрасло дрвећем пречника 10 – 20 цм, крупним шибљем и коровом;
- Критично место Планске реке је обележен на улаз у село Ресинац у дужини од 200м те је потребно у 2021 год извршити санацију средствима Грдске управе Прокупље,

-

Здравињска и Кожовска река су притоке Бресничке реке и састају се код засеока Ерчевићи. Корито река није регулисано целом својом дужином.

Стање речних корита :

- корито река је целом својом дужином обрасло дрвећем пречника 10 – 20 цм, крупним шибљем и коровом;.
- Речно корито Бресничке реке узводно кроз село је уређено и регулисано.

-

Јошаничка река (Концељска) је лева притока реке Топлице и у њу се улива испод атара села Бресничих и Дреновац. Чине је Мала и Велика река које припадају територији општине Блаце. Корито реке је регулисано од ушћа узводно у дужини од 1,96 км, док осталим делом није регулисана.

Стање речног корита :

- корито реке је целом својом дужином обрасло дрвећем пречника 10 – 20 цм, крупним шибљем и коровом, сем на регулисаном делу;
- речно корито је делимично запуњено наносом. тако да се излива и плави пољопривредно земљиште у атару села Мађара у површини од 2 ха и пар грађевинско стамбених објеката и атару села Концеља око 3 ха и 10 стамбених објеката.
- Критична места у атару села Мађаре и Концељ биће отклоњена средствима града Прокупља,

Драгушка река је лева притока реке Топлице у коју се улива у атару Доња Коњуша. чине је Алабанска река и Кривајски поток. Површина слива износи 84 км², а дужина реке је 25 км. Већим делом слив припада општини Блаце. Корито реке је регулисано целом својом дужином у 2017 годин, те нема опасности од изливања, кроз село Белољин до улива у Топлицу..

Стање речног корита :

- речно корито је кроз село Белољин очишћено и уређено до улива у Топлицу.

Тисин поток је лева притока реке Топлице у коју се улива у атару села Доња Коњуша. Поток је бујичног типа. Корито реке је регулисано у дужини од 500 метара.

Стање речног корита :

- корито потока је чишћено и продубљивано у дужини од 500 м. Из разлога што су биле плавлене пољопривредне површине око 3 ха, као и плавлеење 5 стамбених објеката у атару села Доња Коњуша.

Суводолски поток је лева притока реке Топлице и у њу се улива у атару села Вича. Поток је бујичног типа. Корито реке није регулисано целом својом дужином, те долази до плавлеења пољопривредног земљишта површине 2 – 3 ха, стамбене објекте не плави..

Стање речног корита :

- корито реке је целом својом дужином обрасло дрвећем пречника 10 – 20 цм, крупним шибљем и ко и коровом

Бацка река је лева притока реке Топлице и у њу се улива у атару села Туларе. У њу се улива Барутански поток. Корито реке је делимично регулисано на критичним местима где се река изливала и плавила пољопривредно земљиште на површини од око 2 ха, као и стамбене објекте

Стање речног корита :

- корито реке је регулисано

Прате се рнијуа критична места и обележена у дужини узводно од моста у дужинини од 110 м

Тамни поток је десна притока реке Топлице са ушћем у општини Житорађе. Поток је бујичног типа. Корито реке није регулисано целом својом дужином.

Стање речног корита :

- корито потока је целом својом дужином обрасло дрвећем пречника 10 – 20 цм, крупним шибљем и коровом;
- речно корито је делимично запуњено наносом.

Симоновачки поток је десна притока реке Топлице. Целим током се простира на подручју насеља Гарић (територија града). Корито потока није регулисано целом својом дужином.

Стање речног корита :

- корито потока је целом својом дужином обрасло дрвећем пречника 10 – 20 цм, крупним шибљем и коровом;
- речно корито је делимично запуњено наносом, бујичног ј крактера, те је обележено као критично место и прати се у моменту обилних киша,

Водичка река је десна притока реке Топлице, а у њу се улива Дубички поток.

Корито реке није регулисано целом својом дужином.

Стање речног корита :

- корито реке је целом својом дужином обрасло дрвећем пречника 10 – 20 цм, крупним шибљем и коровом;
- речно корито је делимично запуњен наносом.и при већим падавинама се излива и плави асфалтни пут на релацији Прокупље- Смрдан, где је обележено ко критично место у ширини од 10 м.

Рашевица је десна притока реке Топлице и улива се у њу у атару села Доња Топоница. Поток је бујичног типа.Корито реке није регулисано целом својом дужином.

Стање речног корита :

- корито реке је целом својом дужином обрасло дрвећем пречника 10 – 20 цм, крупним шибљем и
- коровом
- речно корито је делимично запуњено наносом и при већим падавинама долази до изливања и плављења регионалног пута Прокупље-- Д. Топоници, као и моста .На овом делу је дошло до клизишта и оштећења пута и моста, те је извршена санација истог.

Миљковачки поток се улива у Бејашничку реку непосредно пре улива Бејашничке реке у Топлицу .Корито реке није регулисано целом својом дужином.

Стање речног корита :

- корито реке је целом својом дужином обрасло дрвећем пречника 10 – 20 цм, крупним шибљем и коровом;
- речно корито је делимично запуњено наносом.

Бејашничка река је десна притока реке Топлице, а у њу се уливају Бреснички,Хајдучки,Мрљачки,Миљковачки и Кречарски поток, као и Арбанашка и Пестишка река. Корито реке није регулисано целом својом дужином.

Стање речног корита :

- корито реке је регулисано у пределу моста у дужини од 70 м испод и изнад моста
- речно корито је делимично запуњено наносом, не чини штете на пољопривредним културама и стамбеним објектима

Лукин поток је десна притока реке Топлице. Поток је бујичног типа.Корито реке није регулисано целом својом дужином.

Стање речног корита :

- корито реке је целом својом дужином обрасло дрвећем пречника 10 – 20 цм, крупним шибљем и коровом;
- речно корито је делимично запуњено наносом.и не чини штету пољопривредним културама и стамбеним објектима

Вичка река је десна притока реке Топлице. Поток је бујичног типа. Корито реке није регулисано целом својом дужином.

Стање речног корита :

- корито реке је целом својом дужином обрасло дрвећем пречника 10 – 20 цм, крупним шибљем и коровом;
- речно корито је делимично запуњено наносом, при већим падавинама се излива и плави пољопривредне површине око 1 ха, док, штету на грађевинским објектима не чини..

Велички поток је десна притока Стражавачке реке у коју се улива у Церској улици. Поток је бујичног типа и већим делом пролази територијом града. Корито реке није регулисано целом својом дужином. и при већим падавинама се излива и плави дворишта у наведеној улици.

Урађен је пројекат регулације за деоницу од ушћа до Озренског насеља.

Стање речног корита :

- корито реке практично не постоји јер је сужено заузећем бесправном градњом;
 - корито реке је у доњем току обрасло дрвећем пречника 10 – 20 цм, крупним шибљем и коровом;
- речно корито је у потпуности запуњено наносом

Пусторечки слив : реке и потоци који гравитирају пусторечком сливу су планинског и бујичног типа и не угрожавају стамбене објекте нити пољопривредно земљиште и већим својим делом тока припадају другим општинама, те су на тај начин и сагледане.

Утврђено је да поједини бујични потоци (Здавињска, Кожовска, Рашевица, Петровачка,) нису задовољавајућег нивоа те се јавља и ерозија земљишта. Карактеристика бујичних потока је та да су кратког тока и услед већих киша попуне своја корита услед чега долази до изливања и плављења околног земљишта. Том приликом долази и до испирања површинског слоја земљишта наносећи исто у равничарске делове где засипају корито потока и узрокују изливање воде из потока.

Веома је мала шанса да дође до поплава у самом граду, јер је највећи водоток реке Топлице регулисан у самом делу који протиче кроз град. С обзиром да је уже подручје града највећим делом покривено изграђеном канализационом мрежом и мрежом отворених канала за одвођење површинских вода, процена угрожености се своди на процену угрожености приградских насеља.

2.ПРОЦЕНА МОГУЋЕ УГРОЖЕНОСТИ ОД ПОПЛАВА

Карактеристичне реке, потоци, притоке које угрожавају подручје града Прокупља су:

- Стражавачка река
- Петровачка река
- Балиновачка река
- Трнавска река
- Рељинска река
- Булатовачка река
- Планска река
- Здравинска река
- Кожовска река
- Јошаничка река
- Драгушка река
- Тисин поток
- Суводолски поток
- Бацка река
- Тамни поток
- Симоновачки поток
- Водичка река
- Рашевица
- Миљковачки поток
- Бејашничка река
- Лукин поток
- Вичка река
- Велићки поток
- Пусторечки слив

Да би се спречило штетно дејство ерозије и бујица спроводе се превентивне мере, граде се и одржавају водни објекти и изводе заштитни радови. У превентивне мере убрајамо све мере и радње које се предузимају ради спречавања настајања поплава и превентивног ублажавања последица њиховог деловања. Превентивним мерама се у знатном проценту смањила опасност од поплава извршеним радовима 2015, 2016, 2017, 2018, 2019 год. као и планом предвиђеним у 2020 год.

Заштитним радовима се сматрају и: пошумљавање, крчење растиња, затрављивање, подизање вештачких ливада, мелиорација пашњака, чишћење корита и слични радови.

Генерално, плављење површина на територији града Прокупља, за описано присуство природних токова, може се јавити под околностима које су систематизоване по узорцима, значају и рангу штета. Ове околности се могу сматрати сценаријама. За сваки сценарио поплава, примениће се дефинисање надлежности и подела улога у спровођењу активности и мера у одбрани од поплава.

На основу датих сценарија поплава, због карактера појаве могућности прогнозе и најава у циљу спровођења благовремених мера, неминовна је интегрална одбрана.

Велике поплаве и значајне штете се не могу јавити из реке Топлице (као што су биле у блиској прошлости) због изграђености заштитних објеката којима се штити град и насељена места у равничарском делу испод града у доњем току реке.

Значајне поплаве и штете могу се десити при изливању из неуређених корита бујичних токова – у сливу реке Топлице.

Ризик од поплава условљен је интезитетом и трајањем бујичних киша на сливу и пропусном моћи корита и то само ван граско насељеног места.

Узони ушћа притока у матичну реку, ризик од поплава је условљен водостајем у матичној реци и стањем корита у зони ушћа. Поплаве приобаља ових токова узводно од ушћа су неминовна и при мањим дотоцима воде али су незнатна и захватају мању површину пољопривредних површина.

Оцена ризика по локацијама

Према процени оперативног тима на територији града Прокупља, дејства од поплава су најчешћа на следећим локалитетима:

1. **На територији села Мала Плана, Планска река** је лева притока реке Топлице у коју се улива у атару села Губетин, а чине је Барачка и Бачанска река и Бегов поток. Површина слива је 46 км², а дужина је 17 км. Корито реке није регулисано целом својом дужином.

Стање речног корита :

- корито реке је целом својом дужином обрасло дрвећем пречника 10 – 20 цм, крупним шибљем и коровом те угрожава шест стамбених објеката као и мању површину пољопривредног земљишта.

2. **Јошаничка река (Концељска)** је лева притока реке Топлице и у њу се улива испод атара села Бреснички и Дреновац. Чине је Мала и Велика река које припадају територији општине Блаце. Корито реке је регулисано од ушћа узводно у дужини од 1,96 км, док осталим делом није регулисана.

Стање речног корита :

- корито реке је целом својом дужином обрасло дрвећем пречника 10 – 20 цм, крупним шибљем и коровом, сем на регулисаном делу;
- речно корито је делимично запуњено наносом. тако да се излива и плави пољопривредно земљиште у атару села Мађара у површини од 2 ха и пар грађевинско стамбених објеката и атару села Концеља око 3 ха и 10 стамбених објеката.

3. **Бејашничка река** је десна притока реке Топлице, а у њу се уливају :

Бреснички, Хајдучки, Мрљачки, Миљковачки и Кречарски поток, као и Арбанашка и Пестишка река. Корито реке није регулисано целом својом дужином.

Стање речног корита :

- корито реке је регулисано у пределу моста у дужини од 70 м испод и изнад моста
- речно корито је делимично запуњено наносом, не чини штете на пољопривредним културама и стамбеним објектима

4. **Булатовачка река** је десна притока Трнавске реке и у њу се улива у Доњој Трнави, а чине је Мала и Речичка река као и Белогошки поток. Корито реке није регулисано целом својом дужином и прети да дође до изливања и плављења пољопривредног земљишта око 1 ха.

Стање речног корита :

Улив у Трнавску реку је очишћен у уређен у дужини од 130 м и не прети опасност од плављења

Све друге реке другог реда се углавном свремена на време прочишћавају због бржег протока воде, те озбиљнијих изливања нема и ако спадају у мали ризик.

Закључак процене угрожености од поплава и бујица

1. Главни узрок појаве великих вода и бујица на територији града Прокупља су обилне дневне падавине комбиноване са наглим топљењем снега, а ређе само нагло топљење снега.

2. Водотокови другог реда и небрањено подручје реке Топлице налазе се у зонама слабе насељености па су последице поплаве по штићене вредности мале, али због њихових бујичних карактеристика последицае могу бити умерене врло ретко до озбиљне.

Брањено подручје реке Топлице кроз уже градско језгро има велики степен отпорности на поплаве па је ризик у основи мали до умерен, али због брзог надоласка воде благовремено предузимање мера је од изузетног значаја пошто евентуално изливање у уже градско језгро доводи до озбиљних последица.

Процена утицаја количине дневних падавина у условима када земљиште не може да апсорбује падавине дата је у следећој табели:

Дневне падавине	Вероватноћа настанка	Степен ризика	Последице по економију
30-40 мм	3 у 1 години	Мали	Минималне
40-50 мм	1 у 1 години	Умерени	Минималне
50-60 мм	1 у 4 године	Умерени	Мале до умерене
60-80 мм	1 у 5 година	Велики	Умерене
80-90 мм	1 у 8 година	Врло велики	Озбиљне

*Оцене степена ризика и последица по економију дате су на основу Упуства о методологији за израду процене угрожености планова заштите и спасавања у ванредним ситуацијама.

*Последице се односе само на подручја уз водотокове и не обухватају штете које настају саобраћајницама и објектима у зонама ван водотокова (одрони, клизишта, продори воде и др.)

У овој фази се:

А) Ради на изради Оперативног плана за одбрану од поплава

Б) Врши обилазак водотокова II реда, да би се на време уочила критична места у случају да дође до поплава и изливања ових водотокова

Б) Ради на изради техничке документације за одбрану од поплава за подручје града

В) Обезбеђују услови и организују активности за информисање и едукацију јавности

Г) Организује се и спроводи програм мера и активности за обезбеђење прихватних центара за прихват људи и имовине у ванредним ситуацијама.

Д) Разрађују начини упозоравања и обавештавања грађана, при чему се посебна пажња обраћа на упозоравање и обавештавање грађана који нису у могућности да прате редовне системе комуникације (слепи, глуви, неписмени и сл.).

Ђ) Чисте се водотоци од растиња, поломљених грана, посеченог дрвећа, отпада животињског порекла, шута и отпада пластичног порекла.

Е) Оспособљавање предузећа из области водoprивреде за заштиту од поплава и уношење њихових задатака у планове одбране од поплава.

Ж) Оспособљавање штабова цивилне заштите за руковођење акцијама заштите и спасавања од поплава.

ГРАД ПРОКУПЉЕ - ХИДРОГРАФСКА МРЕЖА

	главне			површ.	дужина	средњи
--	--------	--	--	--------	--------	--------

слив		притоке	притоке		слива км	км	протицај м ³ /с
Југ богданова чка река	десна притока	Балиновачка река	Девчанска река	Коченичка река	145	25	0.60
			Петровачка река	Кочински поток			
			Кординска река	Костеничка река			
Топлица	Лево притоке	Стражавачка река	Бајчински поток		25.9	12	
			Куси поток				
			Велићки поток				
		Трнавска река	Бумбуречки поток	Барчински поток	86	12.25	0.40
			Рељинска река	Југовачки поток			
				Баботиначка река			
				Мајурски поток			
			Булатовачка река	Мала река			
				Речичка река			
			Белогошки поток				
		Планска река	Барачка река		46	20	0.20
			Бачанска река				
			Бегов поток				
		Дреновачки поток					
		Бресничка река	Здравинска река		98	25	0.55
			Комовска река				
		Јошаничка река	Мала река				
			Велика река				
	Драгушка река	Алабанска река		84	25	0.40	
		Кривајски поток					
	Тисин поток						
	Суводолски поток						
	Бацка река	Барутански поток		127	34	0.75	
	Десне притоке	Тамни поток					
Растовничка река		Крива река	45	5	0.02		
		Бучинска река					
		Добротићка река					
Симоновачки поток							
Водичка река		Дубички поток					
Рашевица							
		Миљковачки поток					
Бејашничка река		Бреснички поток	126	24	0.85		
		Хајдучки поток					
	Арбанашка река						
	Мрљачки поток						
	Кречарски поток						
Пестишка река							
Лукин поток							
Вичка река							

3. ПЛАНИРАНЕ ПРЕВЕНТИВНЕ МЕРЕ

У току 2022. године спроводиће се следеће превентивне мере на заштити од поплава:
- редовно одржавање канала и пропуста на свим критичним местима,

- редовно одржавање (чишћење) канала, пропуста и других објеката који служе за одвођење сувишних атмосферских вода испред стамбених, пословних и других зграда, дворишта и пољопривредног земљишта.

- забрана бацања отпада и друге врсте депоновања материјала у речна корита, потоке, долине и других местима која служе намени природног отицања атмосферске воде.

-сечење и уклањање растиња из корита река.

- планска употреба водних објеката и експлоатација песка.

- обезбеђивање финансијских средстава за изградњу и одржавање речних токова и извођења других радова на заштити од поплава, за ангажовање снага и средстава у примени плана одбране од поплава и санацију последица од поплава.

-Кроз израду и усвајање просторних планова надлежних органа локалне самоуправе, обезбедити да се у наведене планове уграде сви захтеви заштите од поплава,

-Кроз урбанистичко уређење насеља нарочито насељених места и индустријских зона, обезбедити прилагођавање истим потребама и захтевима заштите становништва и материјалних добара од поплава,

-Извођење антиерозионих радова, првенствено пошумљавањем и санирањем клизишта,

-Израда недостајућих одбрамбених насипа, обала-утврда и одржавање постојећих,

-Израда брана и преграда на бујичним водотоковима и одржавање постојећих,

-Израдна система канала за одвођење вода и њихово одржавање,

-Пре изградње мостова и пропуста, исти градити са већом пропусном моћи воде,

-Обележавање на терену линије допирања максимално могућег поплавног таласа који би настао рушењем и преливањем брана на хидроакумулацији,

-Организација система јавног узбуњивања на већим водотоковима и високим бранама ради благовременог обавештавања о опасностима од поплава и спровођења евакуације,

-Оспособљавање становништва за заштиту и спасавање од поплава кроз личну и узајамну заштиту,

-Оспособљавање предузећа из области водопривреде за заштиту од поплава и уношење њихових задатака у планове одбране од поплава,

-Оспособљавање јединица цивилне заштите, посебно специјализоване за спасавање на води и под водом,

-Оспособљавање спортских клубова и организација чија је делатност везана за воду, (ронилачки, веслачки, кајакашки и др.) и дефинисање задатака које они могу завршити у оквиру одбране од поплаве,

-Формирање базе података о свим пловних објектима,

-Израда плана ангажовања команди јединица Војске Србије у пружању помоћи угроженом и пострадалом становништву у случају поплава већих размера,

-Оспособљавање штабова цивилне заштите за руковођење акцијама заштите и спасавања од поплава,

-Кроз практичне вежбе организованих снага цивилне одбране увежбати радње и поступке из области заштите спасавања од поплава,

-Израда планова заштите спасавања од поплава.

На територији Града Прокупља у току 2020. године (24.06. 2020.) задесила нас је елементарна непогода-поплава при чему је :

-Река Топлица на локалитету Градског гробља; излила се из речног корита и потопила део Градског гробља за чију је санацију утрошено 1.467.135,20 динара; У МЗ Драгања такође је дошло до изливања реке за чију је санацију утрошено 349.228,80 динара ; као и у Ромском насељу за чију је санацију утрошено 452.916,00 динара .

-На водама другог реда за санацију-уређење речних корита у месним заједницама Бресничкић, Прекопуче и Калиград у вредности 66.384,00 динара . Напред наведени радови су у већој мери смањили потенцијалну могућност плављења пољопривредних површина и грађевинских објеката, тако да ако се настави одржавање постојећих река и бујичних потока значајно утицати на смањење ризика од евентуалних поплава. У месној заједници Доња Бресница услед плављења дошло је до оштећења моста , након чега је Војска Србије поставила привремени мост а Град Прокупље купио фосне у вредности од 169.960,00 динара.

- У 2021. на водама другог реда нису извођени радови

ПРЕДМЕР И ПРЕДРАЧУН ПРЕВЕНТИВНИХ РАДОВА

Превентивни радови за спровођење одбране од поплава на територији града Прокупља за воде II реда за 2022 год. обухватају редовно одржавање река (Сечење шибља и растиња са изношењем ван обале, Сечење дрвећа \varnothing 10-30 у протицајном профилу корита реке са скраћивањем и одлагањем на обалу, Вађење пањева \varnothing 10-30 са одбацивањем на обалу, Уговор и транспорт пањева на градску депонију до 3 км, Ископ наноса из корита реке машински са избацивањем на обалу, утоваром и транспортом на депонију до 3 км).

У овом предлогу обухваћена је Стражавачка река на регулисаном делу корита која представља приоритет у 2022 години.

- Машинско и ручно чишћење регулисаног корита реке од наталоженог наноса и растиња. Извађени муљ утовагити у камион и транспортовати на депонију на даљину до 3 км..

Процењена вредност радова је 1.000.000,00 динара без ПДВ-а.

НОСИОЦИ РЕАЛИЗАЦИЈЕ ПРЕВЕНТИВНИХ МЕРА

ред.бр.	МЕРА	НОСИОЦ РЕАЛИЗАЦИЈЕ МЕРЕ
1.	одржавање канала и пропуста на магистралним и некатегорисаним путева	-Предузеће за путеве Ниш -Дирекција за изградњу, урбанизам и стамбене послове, Прокупље
2.	одржавање (чишћење) канала, пропуста и других објеката за одвођење атмосферских вода	власници имовине
3.	Контрола забране бацања отпада и друге врсте депоновања материјала у речна корита, потоке, долине и др.	Комунална инспекција Републичка водна инспекција
4.	употеба водних објеката и експлоатација песка	- Републичка водна инспекција
5.	Обезбеђење финансијских средстава за изградњу и одржавање речних токова, примену плана одбране од поплава и санацију	-Буџет града Прокупља -донације -средства власника-корисника имовине

III . ОПЕРАТИВНИ ДЕО

1.КРИТЕРИЈУМИ ЗА ПРОГЛАШЕЊЕ И УКИДАЊЕ ОДБРАНЕ ОД ПОПЛАВА:

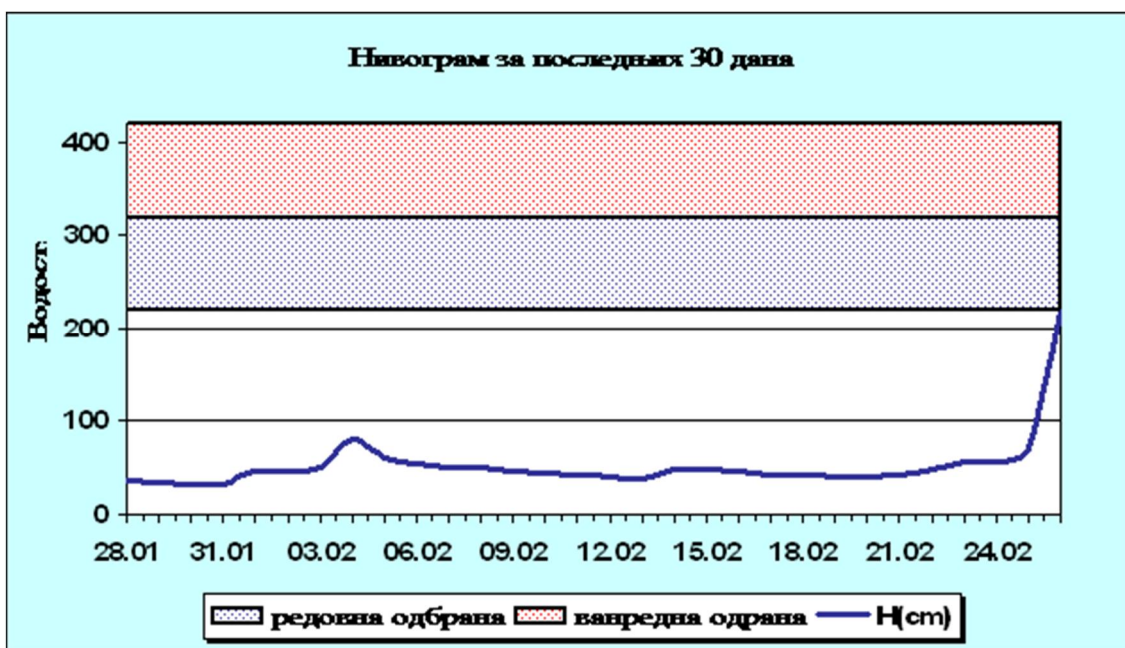
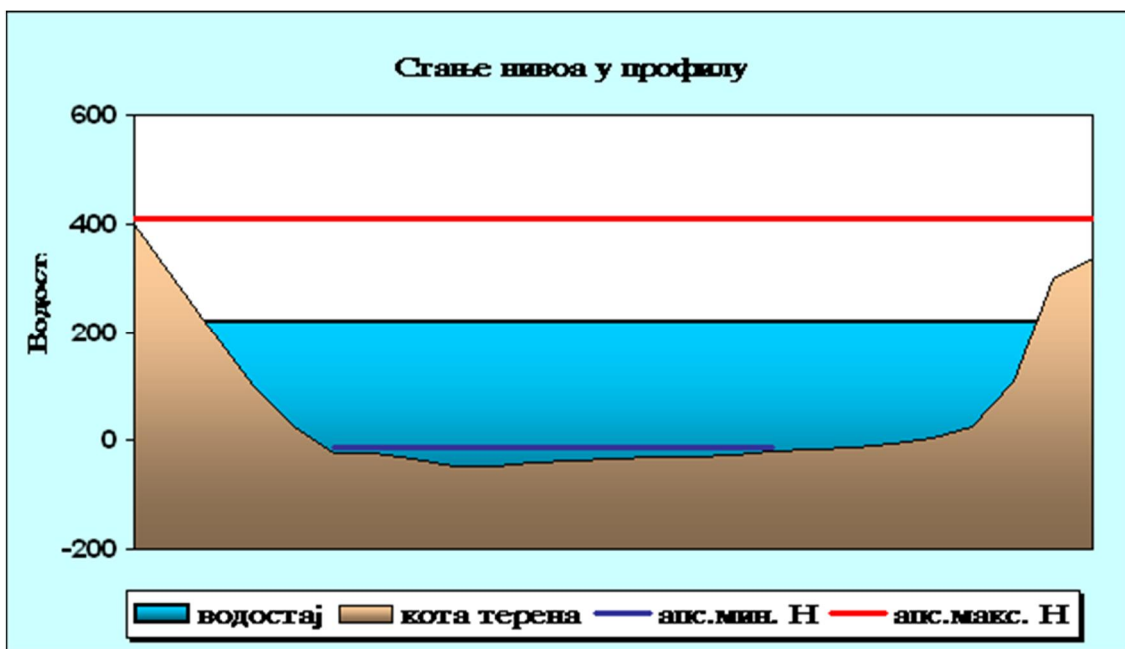
Меродавне водомерне станице
Река Топлица

Река Топлица је главни водоток који је предмет третирања. Локација меродавног водомера (дигитално читавање), за који су везани критеријуми за одређивање степена одбране је на реци Топлици у насељу Пепељевац.

Река
Слив

Топлица
Јужна Морава

Кота „0“ (м н.Ј.м)	329.90
Удаљеност од ушћа (км)	69,50
Површина слива (км ²)	986



Уобичајени приступ одбрани од великих вода на већим рекама се спроводи проглашењем редовне одбране а по потреби и ванредне одбране од поплава.

Критеријум проглашења може бити само хидролошка и метеоролошка прогноза меродавне кише у односу на степен zasiћености тла и очекиваних (прогнозираних) водостаја на рекама.

Критеријум за проглашење редовне одбране од бујичних поплава је када: ниво воде превазилази висину од 0,5 м изнад коте дна минор корита.

Критеријум за проглашење ванредне одбране од бујичних поплава је када: је ниво воде у кориту на мање од 1.0 м од коте круне обале.

Критеријум за проглашење ванредног стања услед појаве бујичне поплаве је када ниво воде у кориту превазилази коту круне обале и долази до изливања у приобаље.

У редовној одбрани од поплава локална самоуправа је дужна да обезбеди свакодневно осмочасовно дежурство руководећег особља.

У периоду ванредне одбране од поплава обезбеђује се особље за дежурство од 24 часа (две смене по 12 часова).

ОПЕРАТИВНЕ МЕРЕ ЗАШТИТЕ ОД ПОПЛАВА

ПОТРЕБЕ И МОГУЋНОСТИ ЗА ОРГАНИЗОВАЊЕ И СПРОВОЂЕЊЕ МЕРА ЗАШТИТА ОД ПОПЛАВА

Процена угрожености града Прокупља има изузетно значајно место и чини основу превентивне и потребне заштите од свих врста опасности. То показује да у граду Прокупљу постоје могућности и изузетна потреба за организовањем, припремањем и спровођењем првенствено превентивних мера заштите у циљу спречавања и јављања поплава, а затим оперативних мера и поступака којим се спроводе непосредне припреме за учешће у заштити и обезбеђује учешће снага и средстава у циљу ублажавања и отклањања непосредних последица насталих услед поплава.

Оперативне мере заштите спасавања од поплава

1. Праћење водостаја и процена угрожености од поплава,
2. Увођење сталног дежурства у ОКЦОБ, ОКШЦЗ и ОШЦЗ,
3. Активирање оперативних веза на подручју угроженом од поплава,
4. Ангажовање водопривредних организација за одбрану од поплава у складу са утврђеним плановима,
5. Обустављање и ограничавање саобраћаја на комуникацијама на подручју угроженим од поплава,
6. Снижавање нивоа воде у хидроакумулацијама изнад бране до коте која одговара ткз. "Безбедној коти",
7. Учествовање радних људи и грађана на одбрани од поплава,
8. Ангажовање на одбрани од поплава предузећа која располажу покретним средствима неопходним у изради насипа, просека, и др. радова битних за одбрану од поплава,
9. Ангажовање специјализованих јединица ЦЗ за спасавање на води и под водом,
10. Ангажовање осталих јединица ЦЗ на заштити и спасавању становништва и материјалних добара од поплаве,
11. Ангажовање јединица Војске Србије на пружању помоћи угроженом и настрадалом становништву,
12. Коришћење свих расположивих пловних објеката, чамаца и др. на најугроженијим подручјима захваћена поплавом и стављање на располагање надлежном Штабу ЦЗ,
13. Евакуација становништва и материјалних добара из подручја угроженог поплавом,
14. Збрињавање угроженог и пострадалог становништва,
15. Снабдевање здравом пијаћом водом подручја угрожена од поплава,
16. Организација и спровођење санације терена и објеката на подручју захваћеног поплавом,
17. Информисање и едукација јавности.

3. ПРЕГЛЕД МЕХАНИЗАЦИЈЕ И ОПРЕМЕ КОЈА СЕ АНГАЖУЈЕ У ОДБРАНИ ОД ПОПЛАВА

За потребе спровођења редовне и ванредне одбране од поплава на располагању је механизација Јавних предузећа.

Механизација је у погонској спремности и зависно од потребе може се у потпуности ангажовати.

Алат за спровођење одбране од поплава наменски одређен не постоји. У интервенцијама се користи алат предузећа који је у свакодневној употреби.

Материјал за спровођење одбране од поплава постоји на локалним позајмиштима и депонијама предузећа, исти одговара намени и може се обезбедити по потреби као и што је до сада при интервенцијама коришћен.

Систем веза радио и телефонске мреже за спровођење одбране од поплава постоје и углавном се користе мобилни телефони и услужни телефон градске управе 027/324-040.

Алат и материјал за спровођење одбране од поплава налази се у ЈКП „НАММЕУМ“ Прокупље, улица: Милена Јовановића бб.

-Лопате	40 ком.	Грабуље	8ком.
-Крамп	15 ком.	-Вреће	2.000 ком.
-Виле	4 ком.	-Будаци	15 ком.
-Песак	130 м3		

За потребе одбране од поплава укључиће се и друге фирме и власници који поседују потребну механизацију (багере, утовариваче, моторне пумпе, тракторе, камионе и остало).

Подаци о расположивој механизацији и алату

1. Јавно комунално предузеће „Хамеум ”Прокупље обезбеђује:

Ул:21 Српске девизије

- багер	1 ком.
- комбинована машина (ровокопач – утоваривач)	2 ком.
- камион кипер	3 ком.
- цистерна за пијећу воду	1 ком.
- компресор са пикамером	1 ком.
- цистерна за прање улица	1 ком
- камион путар IVEKO	1 ком
- трактор са приколицом	2 ком

2.ТРАЦЕ ПЗП АД Ниш, ул. Новоселска

- Кипер ман	4 ком
- Кипер мерцедес	3 ком
- Сандучар путар	5 ком
- Грејдер	2 ком
- Багер	1 ком
- Багер Утоваривач -Ровокопач	4 ком
- Багер Гусеничар	2 ком
- ICB	1 ком

3.Тасић Коп, ул. Баштованска

- багер	6 ком
- утоварна лопата	6 ком
- камиони	10 ком
- грејдер	1 ком
- ваљак	2 ком
- IC	2 ком

4.Мандић Коп, Соколичка

- багер	2 ком
- утоварна лопата	2 ком
- камиони	4 ком

5. Маре Транскоп Горња Стражава

-ICB	1 ком
- Багер	1 ком
-Утоварна лопата	1 ком
- Камиони	3 ком

Одбрану од поплава спољних вода на водотоцима I (првог) реда и унутрашњих вода са изграђеним заштитним водопривредним објектима и системима за одводњавање обухваћеним Републичким оперативним планом за одбрану од поплава финансира Министарство пољопривреде, шумарства и водопривреде, средствима обезбеђеним у оквиру годишњих планова и програма радова које верификује Влада Републике Србије.

Како су на територији Града Прокупља водотоци Топлица, Бресница и Растовница водотоци I реда, припадају сектору М.10, М.10.2, М.10.3, М.10.4, одбрану од поплава на овој реци финансира, организује и спроводи ЈВП "Србијаводе" Београд, ВПЦ "Морава" Ниш, односно секторски руководилац у сарадњи са градским односно Штабом за ванредне ситуације.

Одбрану од поплава спољних вода на водотоцима II (другог) реда и унутрашњих вода на нерегулисаним и регулисаним водотоковима (изграђеним заштитним водопривредним објектима обухваћеним Локалним оперативним планом за одбрану од поплава) и системима за одводњавање финансира Локална самоуправа, средствима обезбеђеним у оквиру годишњих планова и програма радова које верификује град Прокупље.

Финансијска средства за покривање трошкова редовне и ванредне одбране од поплава у насељеним местима (кишна канализација, унутрашње воде) обезбеђује град Прокупље, односно месна заједница или комунално предузеће.

Финансијска средства за покривање трошкова за време ванредног стања обезбеђује град Прокупље из својих средстава као и од средстава Републике намењених отклањању штета од елементарних непогода.

4. СПРОВОЂЕЊЕ ОДБРАНЕ ОД ПОПЛАВА

Одбрана од поплава, услед наилазак великих вода (спољашњих и унутрашњих) организује се и спроводи у зависности од степена опасности према следећим фазама:

- Редовна одбрана од поплава
- Ванредна одбрана од поплава

Редовна одбрана од поплава од спољних вода на водама II реда проглашава се на речној деоници када водостај на меродавној водомерној станици или другом мерном месту достигне ниво редовне одбране утврђен у критеријумима за увођење мера одбране од поплава из републичког оперативног плана, а очекује се даљи пораст водостаја или када су заштитни водни објекти угрожени услед дуготрајно високих водостаја.

Ванредна одбрана од поплава од спољних вода на водама II реда проглашава се на речној деоници када водостај на меродавној водомерној станици или другом мерном месту достигне ниво ванредне одбране утврђен у критеријумима за увођење мера одбране од поплава из републичког оперативног плана, а очекује се даљи пораст водостаја или када су заштитни водни објекти угрожени услед дуготрајно високих водостаја.

На водама II реда редовна, односно ванредна одбрана од поплава проглашава се на деоницама на којима постоје изграђени заштитни водни објекти тј. на деоницама на којима се спроводи одбрана од поплава, по испуњењу утврђених критеријума за проглашавање редовне, односно ванредне одбране од поплава из локалног оперативног плана.

На водама II реда на којима не постоје изграђени заштитни водни објекти стање приправности се проглашава по испуњењу утврђених критеријума за проглашење стања приправности из локалног оперативног плана.

Одбрана од штетног дејства воде на речним токовима из надлежности града, организоваће се у складу са Планом заштите од поплава. Руковођење одбраном од поплава врши Градски Штаб за ванредне ситуације преко руководиоца одбране од поплава за територију општине.

О потреби проглашења ванредне ситуације услед поплава на водама I I реда на територији Града Прокупља одлучује градоначелник.

Ванредно стање проглашава градоначелник у случају када:

- постоји опасност да најављена хидролошка ситуација знатно превазиђе услове

ванредне одбране од поплава, и

- стање заштитних водних објеката, људства и материјални потенцијал нису довољни за ефикасну одбрану од поплава.

Ванредно стање се проглашава за територију града или делове града (насељена места).

За сваки слив у зависности од величине и природних карактеристика постоји одређени праг падавина који условљава појаву великих вода на водотоцима. Поменути праг може се дефинисати помоћу три параметра: висина падавина, мерење и запуњеност речног корита водом, прикупљање, обраду, анализу и издавање хидрометеоролошких података, информација и прогноза, па стога РХМЗ представља основицу целог система за обавештавање у фазама припреме за спровођење одбране од поплаве.

РХМЗ прикупља и обрађује податке: ниво воде, метеоролошке величине (падавине, температура и друго), радарска осматрања и др.

Оперативни центар Одељења за ванредне ситуације у Прокупљу и узбуњивање је трансмисија преко које се даље прослеђују све информације које доставља РХМЗ а односе се на појаве бујичних падавина. Све информације добијене од РХМЗ прослеђују се Штабовима на свим нивоима (национални, покрајински, окружни, градски и општински).

Све осмотрене промене битне за настанак, ток и одбрану од поплава Одељења за ванредне ситуације у Прокупљу и узбуњивање прослеђује штабовима. За одбрану од бујичних поплава битни су подаци о наиласку и месту падања јаког пљуска, наглom топљењу снега, као и рушењу мостова и саобраћајница услед бујица и њима покренутих клизишта.

Активност виталних система и континуитет у раду (медицинска служба, заштита од пожара, полиција и др.) је врло битна за све време трајања поплава, због чега је првенствено неопходно обезбедити ове институције од плављења. У оквиру одбране од поплава морају се благовремено предузети одређене активности на комуналној инфраструктури – електричним и водоводним инсталацијама, како би се елиминисала опасност по људске животе и ублажила материјална штета (одговорни у виталним органима унапред дефинишу где, ко и када треба да изврши прекид снабдевања и поновно укључење електричне енергије и инсталација). Одговорни за контролу саобраћаја предузеће хитне и неопходне мере како би се спречило загушење и прекид комуникација, нарочито у време евентуалне евакуације становништва из угроженог подручја. Контрола саобраћаја потребна је за време, пре и после поплава, дакле у свим фазама одбране и поплава.

Задаци команданта, заменика команданта, начелника и повереника штабова

У зависности од фазе одбране од поплава које су дефинисане у Општем плану одбране од поплава на територији града Прокупља, Командант градског штаба за ванредне ситуације координира рад са градским и државним институцијама, односно виталним системима задуженим у одбрани од поплава.

У првој фази – припреме за одбрану од поплава Командант, градског штаба врши следеће послове:

- Заказује и руководи седницама одговорних градских институција за одбрану од поплава на којима се усвајају планови рада;
- Обезбеђује услове за имплементацију градског Плана код свих градских субјеката;
- У случају да постоји потреба врши усаглашавање општег и оперативног плана са општим планом за одбрану од поплава Владе Републике Србије и оперативним планом МПШВ;
- Обезбеђује услове за рад, за интегралне и координиране активности у имплементацији оперативних планова за одбрану од поплава и организован рад у ванредним условима;
- Обезбеђује услове за израду техничке документације за одбрану од поплава за подручје града Прокупља;
- Обезбеђује услове за реализацију програма мера и активности за информисање и едукацију јавности;
- Организује у сарадњи са другим субјектима и спроводи програм мера и активности за обезбеђење прихватних центара за прихват људи и имовине у ванредним условима;
- Прати реализацију радова у складу са усвојеним плановима рада;

- Прима и прати информације у вези са наиласком олујних облака који му доставља Хидрометеоролошки завод;

У другој фази – ванредна одбрана од поплава, Командант градског штаба врши следеће послове:

- Руководи радом Штаба за ванредне ситуације;
- Координира активност са задуженим за одбрану од поплава;
- Сарађује са руководством за одбрану од поплава;
- Сарађује са руководством за одбрану од поплава из националног оперативног плана;
- Сарађује са оперативним руководством за одбрану од поплава у области цивилне заштите и оперативним лицем националног центра за обавештавање и узбуњивање;
- Издаје наредбу о предузимању мера на заштити здравља људи и добара која се односе на ангажовање радне снаге, механизације и других средстава;
- Даје предлог надлежном органу за евакуацију становништва и имовине у ванредним околностима у координацији са Штабом за ванредне ситуације;
- Даје предлог за проглашење ванредне ситуације

У трећој фази – ванредна ситуација, Командант градског штаба обавља следеће послове

-У случају када постојећи и планирани одбрамбени систем није довољан и прети изливање воде и налет бујице тада се приступа локалном привременом надвишењу одбрамбене линије слагањем врећа пуњених песком или земљом, преко круне насипа или горњег платоа регулисане одбране.

- Ако претходне мере нису довољне Командант штаба проглашава ванредну ситуацију;
- Организује, руководи и координира спровођење програма евакуације становништва до прихватних центара у ванредним околностима у координацији са Штабом за ванредне ситуације.

У четвртој фази – отклањање последица поплава Командант градског штаба:

- Обезбеђује услове за спровођење мера и руководи активностима и радовима на отклањању последица поплава по престанку опасности.
- Обезбеђује услове за контакт са институцијама за благовремено пружање финансијске и материјалне помоћи угроженом становништву и привреди на подручју града.

Заменик команданта градског штаба у одсуству команданта штаба или по његовом налогу у свему га замењује.

Начелник штаба за одбрану од поплава у фазама припрема за одбрану од поплава врши следеће послове:

- Врши непосредан увид стања на угроженом подручју у сарадњи са градским штабом и предлаже потребне мере;
- Спроводи наредбе руководиоца штаба, информише га о стању на терену и прелаже предузимање радова и мера који изискују материјалне трошкове у току одбране као и за отклањање последица поплава;
- Организује реализацију потребних мера за неопходне и хитне радове на угроженим подручјима, по добијању сагласности руководиоца штаба;

- Води евиденције о предузетим радовима и мерама и утрошеним средствима у току одбране и отклањању последица поплава. Подноси извештај команданту штаба по завршетку одбране од поплава а обавезно и у току одбране.

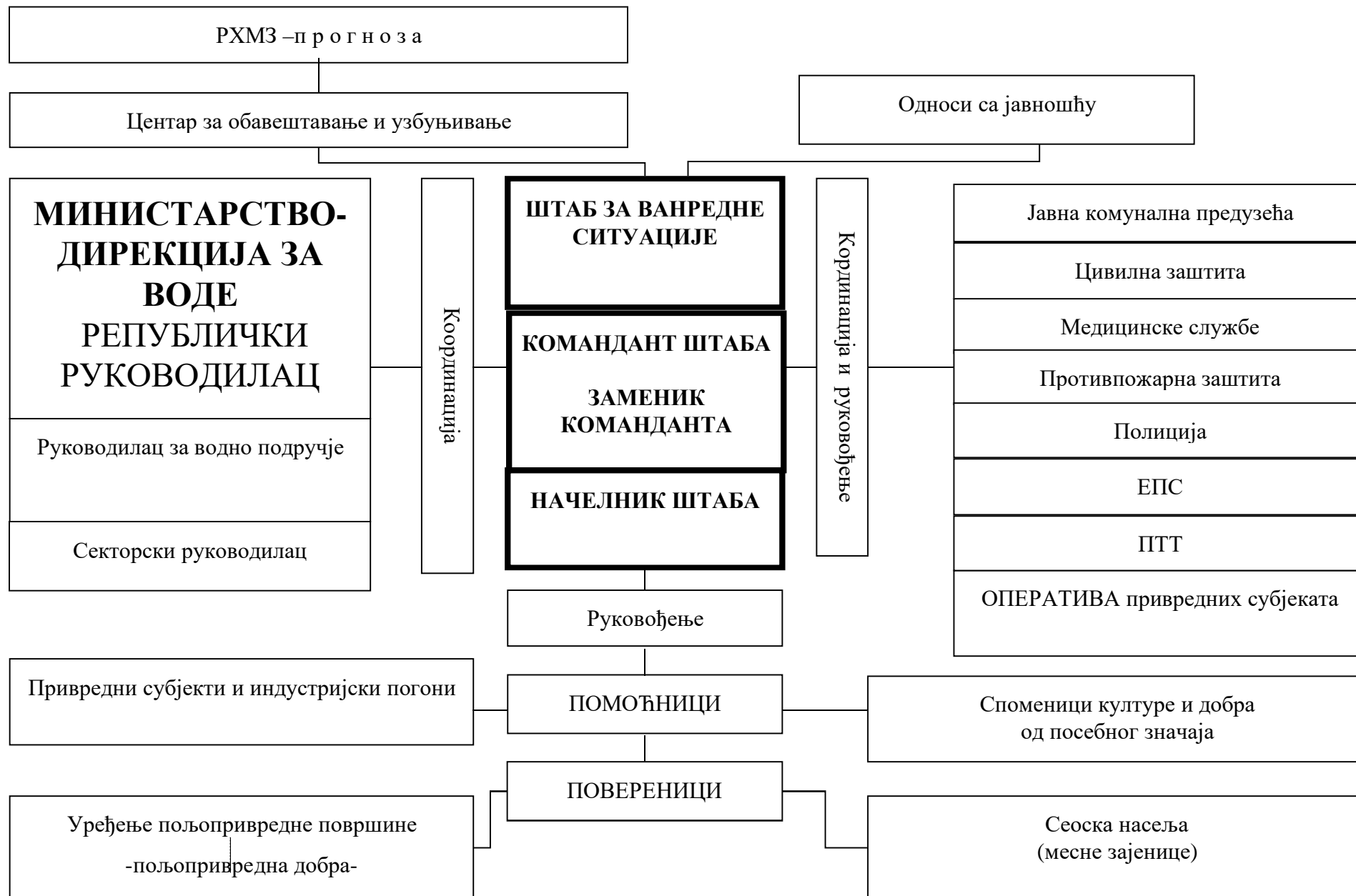
Повереници врше следеће пословање у свим фазама одбране:

- Врше непосредан увид у стање на поплављеном подручју и достављају информације штабу;

- Предлажу спровођење радова и мера на свом терену у зони одбране на водотоку;
- Организују и руководе хитним радовима и мерама у свом реону;
- Извештавају помоћника о предузетим мерама и воде евиденцију о стању на терену, ангажованом људству, механизацији и друго;
- Спроводе евакуацију становништва и стоке на подручјима својих месних заједница заједно са штабовима.

Лице задужено за евидентирање поплавних догађаја је Никола Стојановић, тел:027-324-040 лок. 137, моб: 062/226-102 ,Е- mail: nikolastojanovicpk@gmail.com на основу података Стручно Оперативног Тима

ШЕМА РУКОВОЂЕЊА И КООРДИНАЦИЈЕ СА СУБЈЕКТИМА ОДБРАНЕ ОД ПОПЛАВА





5. ЕВАКУАЦИЈА СТАНОВНИШТВА УГРОЖЕНОГ ОД ПОПЛАВА

На основу добијених информација о падавинама у сливу и наглom порасту водостаја, Штаб за ванредне ситуације процењује степен опасности, активира надлежно људство, потребне мере и механизацију, а ако очекивана поплава превазилази одбрамбене капацитете проглашава ванредну ситуацију. Активирају се снаге МУП – а за одбрану и спасавање, цивилна заштита, комуналне службе, водопривредна предузећа и друго. Битно је благовремено алармирање јавности и становништва на угроженом подручју преко локалних медија, јер за кратак временски период становништво мора спремно дочекати наредбу о евакуацији - спасавању становништва и смањењу материјалних губитака. Главни кораци у операцији спасавања становништва су: идентификација простора који се евакуише, развијањем процедуре за евакуацију (правац, дестинација, време), формирање центра за пријем и привремени боравак угрожених, ургентне мере (хитна медицинска помоћ, против пожарна заштита, интервенција комуналних служби у случају прекида снабдевања водом и електричном енергијом) и повратак евакуисаног становништва по налогу Штаба.

Евакуација од поплава врши се померањем угроженог становништва, стоке и материјално техничких средстава на ближа безбедна подручја, код суседа или родбине угрожених.

У случају поплава ширих размера капацитети, у којима ће се вршити смештај угрожених, су јавни објекти (сале домова месних заједница, слободне магацинске просторе, слободне стамбене објекте) и угоститељско туристичке организације које располажу са смештајним капацитетима

Евакуација се предузима када предстоје или су наступиле опасности изазване поплавом, које угрожавају становништво, тако да је нужно да становништво ради заштите и спасавања напусти угрожену територију.

Одлуку о евакуацији доноси Начелник округа (Командант ОКШВС), или Градоначелник (Командант ГШВС) на предлог Начелника Одељења за ванредне ситуације Топличког округа Евакуацију организује и планира Одељење за ванредне ситуације Топличког Округа.

Одлуку о евакуацији спроводи:

- 1) Руковођење –ГШВС – помоћник НШ за евакуацију
- 2) Регулисање саобраћаја – Саобраћајна Полиција
- 3) Превоз угроженог становништва – локални превозници („Нишекспрес“)
- 4) Одржавање реда и заштита имовине – Полиција
- 5) Прихват евакуисаних грађана – Повереник ЦЗ, Школска управа и Установа за децу предшколског узраста

У складу са планом евакуације ГШВС приступа се спровођењу евакуације угроженог становништва. Евакуацијом руководи помоћник начелника штаба за евакуацију.

Након саопштавања наредбе о евакуацији процењује се да ће 1/3 угрожених грађана сама извршити евакуацију и померање са угрожене територије (пешице или сопственим возилима) на неуgroжено подручје.

У складу са ситуацијом на терену место за прихват угроженог становништва одређује ГШВС.

Приоритет у евакуацији имају особе са инвалидитетом, болесне особе, деца, трудне жене, мајке са малом децом и старе особе.

Локални превозници „Нишекспрес“ врши превоз угроженог становништва до места за прихват. Контролу саобраћаја, одржавање реда и заштиту имовине евакуисаних врши полиција и Војска Србије. Прихват евакуисаних врше повереници цивилне заштите и руководилац установе где се врши прихват. Одмах након прихвата врши се евидентирање и смештај.

6. ЗБРИЊАВАЊЕ УГРОЖЕНОГ И НАСТРАДАЛОГ СТАНОВНИШТВА

Ради збрињавања угроженог и настрадалог становништва код поплава, предузети мере за привремени смештај, исхрану, здравствену заштиту и обезбеђење других неопходних потреба становништва

Збрињавање угрожених и настрадалих планира и организује Одељење за ванредне ситуације Топличког округа .

Носиоци збрињавања:

- 1) Градско веће
 - 2) Цивилна заштита
 - 3) Црвен крст
- Сарађују:
- 1) Школска управа
 - 2) Здравствени Центар Прокупље
 - 3) Дом здравља
 - 4) Центар за социјални рад
 - 5) Градска Управа
 - 6) ЈКП “Наштеум”.
 - 7) Санитарна инспекција
 - 8) Еколошка инспекција
 - 9) Комунална инспекција
 - 10) Полиција
 - 11) Хуманитарне невладине организације

По плану ГШВС збрињавање угроженог и настрадалог становништва извршити привременим смештајем у просторије школских и предшколских установа, спортској хали и др. погодних објеката, на делу територије која није угрожена поплавом.

Одмах након прихвата, тимови психолога и социјалних радника обављају разговор са евакуисаним становништвом.

За рад са децом Школска управа обезбедиће школске педагоге и психологе.

Центар за социјални рад предузеће бригу о социјално грожим лицима.

Извршни органи градске управе обезбедиће флаширану воду и храну за евакуисане.

ЈКП Водовод обезбедиће водоснабдевање.

Дом здравља ће обезбедити здравствену заштиту евакуисаних грађана.

Здравствени центар обезбедиће здравствену заштиту психотрауматизованих.

Санитарна инспекција наложиће мере хигијенско-епидемиолошке заштите.

Еколошка и комунална инспекција спроводи ће мере из своје надлежности.

Полиција обезбеђује одржавање реда и заштиту евакуисаних и њихове имовине.

Хуманитарне невладине организације ангажовати у циљу обезбеђења хуманитарне помоћи за настрадале

7.ГРАДСКИ ШТАБ ЗА ВАНРЕДНЕ СИТУАЦИЈЕ ГРАДА ПРОКУПЉА

Ред. број	Презиме и име	Функција у Штабу Задатак ЦЗ	Адреса	Телефон посао	Телефон стан	Мобилн и	Е-таи	Ра ме
1.	АРАНЂЕЛОВИЋ МИЛАН	Командант	Јадранска бр.16	027-321-071	027-324-184	060-2423-006		Градоначелник Града Прокупља
2.	АНТОВИЋ МИРОСЛАВ	Заменик команданта	Синђелићева бр 4	027-321-071	027-340-201	062/1371003		Заменик градоначелника Прокупља
3.	РИСТИЋ ЗОРАН	Начелник штаба	Саве Ковачевића бр.6	027-32-69-77	064-8926-815	064-8926-815		Начелник Одељења за ВС Пк
4.	СТОЈАНОВИЋ ВЛАДИМИР	Члан 1. Заштита од техничко-тех. несрећа 2. Заштита од НУС-а	Косанчић Ивана бр.36	027-324-499 лок. 109	027-333-488	064-892-8718		Полицијска Станица
5.	Мајор ВАСОВИЋ МАРЈАН	Члан 1. РХБ заштита 2. Заштита и спасавање на неприступачним теренима	Иве Андрића бр.3	027-321-311 лок.41-589		063-8365-924		ВС — Гарнизон у Прокупљу
6.	СТАМЕНКОВИЋ СРЂАН	Члан 1. Очување добара битних за опстанак 2. Хитно успостављање неопходних служби од јавног интереса	Јанка Веселиновића 23/38	027-329-114 лок. 121	027-325-533	064-8587-685		Градска Управа

7.	ЖИВКОВИЋ ВЕСНА	Члан 1. Склањање и урбанистичке мере заштите 2. Заштита од рушења и спасавање из рушевина (процена - сеизмички ризици)	Столета Радосављевић а бр.13	027-324-040 лок. 114	027-321-049	060-2423-013		Градска Управа
8.	СТОШИЋ САША	Члан 1. Заштита од рушења и спасавање из рушевина 2. Асанација терена 3. Заштита и спасавање од поплава и несрећа на води и под водом	Бошка Југовића Прокупље	027-321-788			0602423113	ЈКП „НАМЕУМ,,
9.	БРАЈКОВИЋ МИЛИСАВ	Члан 1. Заштита од рушевина и спасавање из рушевина	Скадарска бр.16 Прокупље	027-321-250	027-330-715	064-8545-360		ДИРЕКТОР ДИРЕКЦИЈЕ
10.	др БОЈЧИЋ ВЕРИЦА	Члан 1. Прва и медицинска помоћ		027-321-222		065-692-2389		Дом здравља Прокупље
11.	ДЕЈАН ТОНИЋ	Члан 1. Очување добара битних за опстанак 2. Хитно успостављање неопходних служби од јавног интереса	ЂУРОВАЧКА бр.54	027-321-040 Лок.	027-325-997	069/744-724		Члан већа
12.	СУБОТИЋ ДРАГАН	Члан 1. Збрињавање угрожених и настрадалих 2. Евакуација 3. Прва и медицинска помоћ	Драгољуба Митровића бр.22	027-322-403	027-332-712	064-801-1153		Црвени крст Прокупље
13.	МИХАЈЛОВИЋ БОРИВОЈЕ	Члан 1. Хитно успостављање служби од јавног интереса	Крушевачка бр.32	027-321-835	027-327-770	064-831-362		Електродистрибуција Прокупље
14.	ПАВЛОВИЋ ИВАН	Члан 1. Заштита и спасавање од пожара и експлозија	Бранка Ђопића 5/1	027-321-709	027-381-317	064-8564-793		Шумска управа
15.	МИЛАН ЛАЗИЋ	Члан 1. Збрињавање угрожених и настрадалих 2. Евакуација	Вишњица бр.30	027-321-591	027-322-205	060-670-0432		Центар за социјални рад
16.	РАДОЈЧИЋ МИЛАДИН	Члан 1. Заштита и спасавање од поплава и несрећа на води и под водом 2. Заштита од рушења и спасавање из рушевина	3. Август бр.65	027-321-071		063-735-0315		Члан већа

17.	ЈОВАНОВИЋ ФИЛИП	Члан 1. Асанација терена 2. Заштита и спасавање од поплава и несрећа на води и под водом	Новоселска бр.93	027- 321-071	027- 333-419	060- 2423-004	Помоћник градоначелника Прокупља
18.	КОПРИВИЦА НИКОЛА	Члан 1. Хитно успостављање јавних служби од јавног интереса 2. Информисање	Браће Рогановића бр.17			060- 2423-031	Члан већа
19.	ПЕРИЋ РАДМИЛА	Члан 1. Евакуација 2. Заштита и спасавање од поплава и несрећа на води и под водом	Епископска бр.38/13	027- 321-067	018- 240-982	064- 8697-025	ЈКП „НАМЕУМ
20.	ЈОВИЋ НЕВЕНА	Члан 1. Хитно успостављање неопходних служби од јавног интереса 2. Узбуњивање	3. Август бр.23	027- 324-550	069- 223-2012	069- 223-2012	Начелник градке Управе
21.	СТОЈАНОВИЋ НИКОЛА	Члан 1. Хитно успостављање неопходних служби од јавног интереса	Војводе Мишића бр.3/9	027- 324-040 Лок.137	027- 328-916	062- 226-102	Секретар Градског Већа
22.	ПЕТРОВИЋ ИВАН	Члан 1. Очување добара битних за опстанак 2. Информисање јавности	Трг Топличких Јунака 3/7	027- 324-040 Лок.104	027- 321- 457	060- 2423-011	Градска Управа
23.	МЛАДЕНОВИЋ ВЛАДИЦА	Члан 1 Асанација терена 2. Збрињавање угрожених и настрадалих	Карађорђева бр.18	027- 324-040 Лок.133		060- 2423-110	Члан већа

8. НЕПОСРЕДНИ ЗАДАЦИ ОРГАНА И ВЛАСНИКА ИМОВИНЕ У РЕАЛИЗАЦИЈИ ПРЕВЕНТИВНИХ МЕРА И ОДБРАНИ ОД ПОПЛАВА

Градски штаб за ванредне ситуације:

- доноси наредбу о увођењу степена одбране од поплава укључујући и предлог за проглашење ванредне ситуације,
- издаје наредбе о предузимању мера за спречавање поплава које се односе на ангажовање механизације, опреме, ангажовања људства (мобилизација) и др.
- издаје наредбу за евакуацију становништва на угроженом подручју,
- захтева преко Сектора за ванредне ситуације - Одељења у Прокупљу, ангажовање јединица Војске Србије,
- подноси извештај Градском већу и Скупштини са предлогом мера.

Руководилац одбране од поплава за територију Града Прокупља :

- спроводи наредбе руководиоца одбране од поплава у сектору М.10.2, информише га о стању на терену и предлаже предузимање радова и мера,
- спроводи наредбе и одлуке Градског Штаба за ванредне ситуације,
- организује и руководи хитним радовима и мерама у одбрани од поплава на територији града и

координира активност са повереницима у месним заједницама,

- информише Градско веће, Штаб за ванредне ситуације о стању на терену и предлаже мере секторског руководиоца за деоницу М.10.2.

- у сарадњи са руководиоцем одбране од поплава непосредно се ангажује на спровођење радова и мера у одбрани од поплава, ангажовањем механизације и опреме неопходних за одбрану од поплава.

Повереници месних заједница за одбрану од поплава:

- координирају активност са руководиоцем одбране од поплава,
- непосредно спроводе мере заштите од поплава,
- предлажу спровођење радова и мера на свом терену,
- организују и руководе хитним радовима и мерама у свом реону по налогу руководиоца одбране од поплава,
- обезбеђује учешће грађана у заштити и спасавању од поплава,
- извештавају руководиоца одбране од поплава о стању на угроженом подручју и предузетим мерама.

Месна заједница, у сарадњи са стручном службом месних заједница, Одељења за пољопривреду и Одељења за урбанизам, стамбено комуналне послове и грађевинарство градске управе дужна је

- да обезбеди контролу над стањем речних токова и депоновања смећа, земље и отпадног материјала како би се спречило сужавање речних корита,
- да именује поверенике за одбрану од поплава.

Грађани насељених места, власници и корисници државних, друштвених и других објеката дужна су да:

- редовно одржавају (чисте) канале, пропусте и друге објекте који служе за одвођење сувишних атмосферских вода испред својих стамбених, пословних и других зграда, дворишта и пољопривредног земљишта.
- преко савета месних заједница и инспекцијских органа обезбеде забрану неконтролисаног бацања отпада у речне токове, потоке, долине и другим местима који служе намени природног отицања атмосферских вода.

Утврђивање потреба за учешће јединица војске Србије

Ако је поплава угрозила животе и здравље људи и материјална средства у већем обиму, а процени се да организовање и ангажовање снаге неће бити довољно за извршавање потребних задатака, Градско веће града Прокупља на предлог руководиоца заштите може затражити помоћ и учешће јединица Војске Србије.

9. СПИСАК РУКОВОДИОЦА ОДБРАНЕ ОД ПОПЛАВА

ред. бр.	Руководиоци одбране од поплава	ИМЕ И ПРЕЗИМЕ	Контакт телефон		Напомена
			мобилни	фиксни	
1	2	3	4	5	
	руководилац одбране од поплава Прокупље	ГЛАВНИ РУКОВОДИЛАЦ ОДБРАНЕ ОД ПОПЛАВА: Горан Пузовић, моб.064/840-40-07, Е-	064/840-40-07		Наредба о утврђивању Оперативног плана за одбрану од поплава, за 202 годину

		<p>mail: goran.puzovic@srbijavode.rs ЗАМЕНИК за спољне воде и загушење ледом: Александар Николић, моб. 064/840-40-07, Е-mail: aleksandar.nikolic@srbijavode.rs ЗАМЕНИК за унутрашње воде: Милош Радовановић, моб. 064/840-40-71, Е-mail: milos.radovanovic@srbijavode.rs</p>	064/840-40-07		Сл.Гласник РС,бр. 123/2021 од 15.12. 2021год
	Бране Растовница М.10.3. и Бресница М.10.4. ЈКП Хамеум Прокупље	Саша Стошић	0602423113	321-788	Наредба о утврђивању Оперативног плана за одбрану од поплава, за 2022 године . Сл.Гласник РС,бр.123/2021 од 15. 12. 2022 год.
	Командант ГШВС Прокупље	Милан Аранђеловић	060-2423-006	027-321-071	
Председници Савет месних заједница					
1.	-МЗ Сретен Младеновић Мика	Радичевић Зорица	064/3123213	/	
2.	- МЗ Никодије Стојановић Татко	Николић Братислав	060/3337093	/	
3.	-МЗ Саво Ераковић Страхиња	Миленковић Вукоман	0641076715	/	
4.	-МЗ Ратко Павловић Ђићко	Станојевић Драгутин	061/6202590	/	
5.	-МЗ Драгољуб Р.Топлица	Арсић Дејан	065/6920505	/	
6.	- МЗ Радош Јовановић Селја	Ђорђевић Игор	/066/321641		
7.	- МЗ Бабин Поток	Јовановић Милан	063/7264160	/	
8.	- МЗ Белољин	Ристић Драган	064/3458284	/	
9.	- МЗ Балиновац	Николић Драган	063/8242779	/	
10	-МЗ Бели Камен	Радојевић Горан	061/1558501	/	
11	-МЗ Белогош	Јовановић Владица	064/3467060	8455-353	

12	-МЗ Бајчинце	Аризановић Горан	069/667101	52-681	
13	-МЗ Бублица	Савић Момир	064/3118848	064/3458-848	
14	-МЗ Баботинац	Такић Слађан	060/ 1496745	/	
15	-МЗ Булатовац	Стојановић Миломир	064/576-10-16	8351-068	
16	- МЗ Бериље	Паповић Митар	064-087-59-18	/	
17	-МЗ Бреснички	Карић Снежана	060/3343702		
18	-МЗ Бучинце	Марковић Ратко	064/3925044	/	
19	-МЗ Баце	Радосављевић Зоран	064/3459721	359-314	
20	-МЗ Бумбурек	Стефановић Југолав	063/1898551	/	
21	-МЗ Бреговина	Миленковић Миломир	064/4544473	/	
22	-МЗ Бела Вода	Љубисављевић Милорад	063/572122	327-200	
23	-МЗ Водице	Ђорђевић Момчило	065/46-43-991	326-422	
24	-МЗ Велика Плана	Малетић Радомир	064/4361185	/	
25	-МЗ Власово	Петровић Миломир	062/543096	/	
26	-МЗ Вича	Драговић Милош	064/9612725	/	
27	-МЗ Горња Трнава	Јоцић Ивица	063/1948290	8351-131	
28	-МЗ Гласовик	Стојиљковић Стојадин	064/9394529	/	
29	-МЗ Губетин	Ковачевић Радосав	063/8405010	343-846	
30	-МЗ Горња Речица	Марковић Томислав	065/2010-138	027-358-992	
31	-МЗ Горње Кординце	Момчиловић Зоран	063/82-56-153	52-678	
32	-МЗ Горња Стражава	Маринковић Вукадин	064/9088249	/	
33	-МЗ Горња Бресница	Аврамовић Дејан	063/856477	/	
34	- МЗ Доња Речица	Маринковић Слободан	062/8386089	/	

35	-МЗ Доња Стржава	Стојановић Славиша	064/ 2779607	/	
36	-МЗ Доња Трнава	Ђорђевић Славиша	063/454-090	/	
37	-МЗ Доња Топоница	Станковић Славиша	064/ 1582192	/	
38	- МЗ Доња Бресница	Јовановић Драган	064/5087591	/	
39	-МЗ Доње Кординце	Величковић Драган	/066/9441768	/	
40	-МЗ Доња Коњуша	Марјановић Александар	0645/ 8300092	/	
41	-МЗ Ђуровац	Груичић Миодраг	064/ 5577542	8357-396	
42	-МЗ Житни Поток	Станковић Мирољуб	064/8319803	/	
43	-МЗ Злата	Стојичић Зоран	062/ 1076845	/	
44	-МЗ Здравље	Ђинђић Милен	062/ 282761	8451190	
45	-МЗ Југовац	Миленковић Божидар	064/ 4256027	/	
46	-МЗ Крушевица	Сретковић Славољуб	064/6659-776	351-705	
47	-МЗ Клисурица	Миљковић Драган	062/ 327278	/	
48	-МЗ Костеница	Богдановић Витомир	064/2776490	/	
49	-МЗ Кончић	Вельковић Драгољуб	064/ 3458167	/	
50	-МЗ Кожинце	Раденковић Лазар	064/ 1518131	/311-081	
51	-МЗ Концел	Јањић Милорад	064/3557608		
52	-МЗ Калудра	Ковачевић Зоран	063/1088566	374-226	
53	-МЗ Мала Плана	Стојиљковић Мирољуб	0629787258	/	
54	-МЗ Мршељ	Баловић Југослав	/027/ 358- 994	358-794	
55	-МЗ Миљковица	Младеновић Иван	063/844-1796	343-242	
56	-МЗ Микуловац	Коцић Драгиша	063/ 7067142		
57	-МЗ Меровац	Богдановић Драган	063/88-71-176	8451-110	
58	-МЗ Мађаре	Горан Петровић	062/691-521	76-677	
59	-МЗ Мачина	Илић Миодраг	064/1950449	311-554	

60	-МЗ Нова Божурна	Синановић Милан	063/8263729	/	
61	-МЗ Ново Село	Динчић Миролjub	064/9092222	340-126	
62	-МЗ Плочник	Михајловић Душан	065-2062-172	/	
63	-МЗ Прекопуце	Николић Милоје	061/28-13-696	8451-381	
64	-МЗ Прекадин	Лазаревић Милан	063/440-327	59-036	
65	-МЗ Пашинац	Митровић Томислав	065/ 8455657		
66	-МЗ Поточић	Михајловић Небојша	064/2727270		
67	-МЗ Пасјача	Гардашевић Богдан	063/8265048		
68	-МЗ Петровац	Ђорђевић Горан		52-711	
69	-МЗ Рељинац	Бојан Стојановић	063/464-233	8455-009	
70	-МЗ Ресинац	Костић Немања	066/343-290	343-290	
71	-МЗ Средњи Статовац	Ковачевић Милорад	064/01-33-178	/	
72	-МЗ Смрдан	Радичевић Ранко	060/3324-593		
73	-МЗ Старо Село	Здравковић Горан	064/2063743	/	
74	-МЗ Товрљане	Бојовић Славољуб	064/29-67-553	/	
75	-МЗ Туларе	Стевчић Маја	062/ 1833639		
76	-МЗ Трнови Лаз	Симић Јовица	064/37-47-319	/	
77	-МЗ Ћуковац	Милић Миомир	063/8792434	351-360	
78	-МЗ Циголj	Марковић Иван	065/6648-045	/	

**10. СПИСАК
ПРЕДУЗЕЋА , ОРГАНИЗАЦИЈА И УСТАНОВА КОЈА СЕ
АНГАЖУЈУ У ОДБРАНИ ОД ПОПЛАВА**

Ред. бр.	НАЗИВ ОРГАНА-ПРИВРЕДНОГ ДРУШТВА	ДИРЕКТОР РУКОВОДИЛ АЦ	ТЕЛЕФОН	ФАКС	ОДГОВОРНИ ЗА СПРОВОЂЕЊЕ МЕРЕ
----------	---------------------------------	-----------------------	---------	------	------------------------------

		ОДЕЉЕЊА				
1.	Градска управа Прокупље –Одељење за урбанизам ,стамбено комуналне послове	Весна Живковић	064/ 85 87 675 062/ 80 85 011 027/ 321-049		Евакуација, збрињавање, контрола и обезбеђење услова за спровођење Плана одбране	
		Мирјана Глушченко- Видаковић	064/ 85 87 781			
2.	Одељење за ванредне ситуације начелник одељења Прокупље	Зоран Ристић	064/ 2409103 027/ 326-977		-Заштита и спасавање становништва и материјалних добара -обавештавање становништва и корисника информација	
		-Шеф одсека за управљање ризицима	Радмила Вујисић	064/ 892-9560 027/ 324-966		
		-Начелник Оперативног Центра	Мишко Кеча	064/ 5972-864		
		Заменука Командата Батаљона	Горан Радовановић	064/ 973 9865 027/ 326-977		
3.	Републички Водни инспектор	Славољуб Николић	064 8235662		Инспекцијски надзор	
4.	Центар за социјални рад	Милан Лазић	027/ 321-591 060-6700-432		Збрињавање угроженог становништва и пружање помоћи	
5.	Црвени крст Прокупље	Драган Суботић	064-8011-153 027/ 322-403			
6.	ЈКП “ НАММЕУМ” Прокупље	Саша Стошић	027 321 788 0602423113		Заштита од штетног дејства бујичних вода и обезбеђење грађана здравом пијаћом водом	
7.	„ТРАЦЕ ПЗП,, Ниш АД	Милош Антонијевић	027/ 339-011 060/6009-187		Заштита и одржавање магистралних, Регионалних путева	
8.	Тасић Коп	Тасић Саша	062/281-551		Заштита и одржавање локалних путева	
9.	Мандић Коп	Иван Мандић	063/7895404		Заштита и одржавање локалних путева	
10.	Маре транскоп	Јовица Крстић	064/1288-020		Заштита и одржавање локалних путева	
11.	Дирекција за урбанизам Прокупље	Миљисав Брајковић	027/321-250 064-854-5360		учешће у акцијама заштите и спасавања и санацији	
12.	Дом здравља Прокупље	Др,Бојичић Верица	027/324-946 065/6922389		здравствена заштита становништва	

13.	Ветеринарска станица Хисар- вет д.о.о Прокупље Анима- провет д.о.о Прокупље	Слободан Савић Срђан Ђорђевић	060/4894-003 063/8920-407	здравствена заштита животиња
14.	ЕД Ниш погон Прокупље	Боривоје Михајловић	064/8313-062	Оспособљавање оштеђених електроенергетских објеката и нормализација снабдевања електричном енергијом приоритетима
15.	Полицијска управа Прокупље	Владимир Стојановић	064/8928-718 027/ 324-499	Припрема и спровођење безбедоносне заштите простора, инфраструктурних објеката за предузимање мера и извршавање задатака заштите и спасавање од поплава
16.	ВС Гарнизон у Прокупљу	Марјан Васовић	063-8365-924	Пружање помоћи у заштити и спасавању

11. НАЧИН УЗБУЊИВАЊА И ОБАВЕШТАВАЊА

Узбуњивање и обавештавање становништва од могућих поплава врши Оперативни центар Одељења за ванредне ситуације у Прокупљу МУП-а Р.Србије-Сектора за ванредне ситуације.

Обавештавање становништва, у случају погоршања метеоролошких услова и процене

падавина које могу утицати на повећање водостаја река и одводних токова у сливним подручјима и до појаве изливања воде из речних корита врши се преко средстава јавног информисања и обавештавањем становништва преко месних канцеларија. Дато обавештење и упозорење упућиваће се руководиоцу плана одбране од поплава и председницима месних заједница, као одговорним лицима за дате територије.

Оперативни центар, процену врши на бази извештаја Републичког метеоролошког завода, Републичког центра за обавештавање и стања за територији општине.

У случају настанка бујичних поплава и потенцијалног угрожавања становништва у кориту реке Ј. Мораве, узбуњивање становништва вршиће се путем система за јавно узбуњивање знаком опасности од елементарних непогода и других већих несрећа и то комбинацијом једноличних завијајућих тонова у укупном трајању од 60 (шездесет) секунди- два једнолична тона по 20 (двадесет) секунди и један завијајући тон између поменутих тонова од 20. (двадесет) секунди.

Размештај сирена за узбуњивање

- зграда Града Прокупља
- зграда Леони
- зграда Прокупца
- зграда Хисара
- зграда Дома старих
- зграда Филтер станица Драгања
- зграда Филтер станице Бресница
-

Употреба система за узбуњивање врши ће се селективно, а њихво активирање обезбеђује се преко Оперативног центра за обавештавање, а за брану Бресница вршиће ЈКП “Намтеум”.Прокупље.

Након престанка опасности, Оперативни центар за обавештавање даје престанак опасности путем сирена за јавно узбуњивање и то једноличним тоном у трајању од 60 (шездесет) секунди.

12. САНАЦИЈА ПОСЛЕДИЦА ОД ПОПЛАВА

Санација последица од поплава, у случају проглашавања ванредне ситуације реализоваће се по основу програма Града , а на предлог Градског Штаба за ванредне ситуације. Настале последице у ванредним догађајима, реализоваће службе редовне делатности на основу програма и закључака Градског већа.

Програми санације последица од поплава засниваће се на извештаје Комисија за процену штете, односно обим, врсти и висини материјалне штете и предлога Одељења за пољопривреду, Градске Управе Прокупље .

Реализација Програма санације последица од поплава, вршиће се по следећем приоритету:

- отклањање последица на комуналној инфраструктури ради обезбеђивања нормалног функционисања становништва у обављању основних животних потреба,

- санирање приобалних делова речних токова, израда пропуста и канала и њихово чишћење ради спречавања даљих последица од поплава.

Санација последица на грађевинским објектима у власништву правних и физичких лица вршиће се сходно расположивим новчаним средствима у буџету Града, помоћи Владе Републике Србије и донатора на основу утврђених критеријума Градског штаба за ванредне ситуације, односно Градског већа.

13. ФИНАНСИРАЊЕ РАДОВА НА ПРЕВЕНТИВНОЈ ЗАШТИТИ И САНАЦИЈИ ОД ПОПЛАВА

- 1.Регулација дела леве обале реке Топлице(према наељу "Мала Губа"), у Прокупљу, од постојеће регулације Топлице (моста) орјентационо у дужини од $L= 221\text{м}$
- 2.Од постојеће регулације Стражавачке реке до улива у реку Топлицу , орјентационо у дужини од $L =167\text{м}$
3. Оперативним планом за воде II реда планиран је износ од 1.000.000,00 динара за одбрану од поплавних вода подручја у приобаљу нерегулисаних водотока и осталих бујичних токова на начин и за токове како је дат у овом Оперативном плану предмером и предрачуном превентивних радова.
4. Финансијска средства за извођење радова и спровођење мера у одбрани од поплава у складу са овим планом обезбеђују се у буџету општине Прокупље, а у случају настанка материјалних штета од елементарних непогода изнад 10% националног дохотка општине, у санацији користиће се средства буџета Републике Србије и други приходи у складу са законом и другим прописима.

Нацрт Оперативног Плана за одбрану од поплава на територији Града Прокупља за 2022. годину сачинила је Комисија у саставу:

- 1 Филип Јовановић економиста-председник Комисије
- 2 Жарко Ратковић дипл .инг. пољ, .члан Комисије
- 3 Мома Милојковић дипл. инг. грађ, члан Комиије
- 4 Љубинко Ђорђевић инг.грађевине, члан Комисије

Број: 06-14/2022-02
Дана : 18.02.2022 године.

**ПРЕДСЕДНИК
СКУПШТИНЕ ГРАДА ПРОКУПЉА**

Дејан Лазић с.р.