

РЕПУБЛИКА СРБИЈА

ГРАД ПРОКУПЉЕ



**ОПЕРАТИВНИ ПЛАН ОДБРАНЕ ОД ПОПЛАВА
НА ТЕРИТОРИЈИ ГРАДА ПРОКУПЉА ЗА 2019 .ГОДИНУ**

ПРОКУПЉЕ, Март 2019.године

САДРЖАЈ

I. ОПШТИ ДЕО:

- 1. ПРАВНИ ОСНОВ ЗА ИЗРАДУ ОПЕРАТИВНОГ ПЛАНА ЗА ВОДОТОКЕ II РЕДА**
- 2. ГЕОГРАФСКИ ПОЛОЖАЈ**
- 3. КЛИМАТСКЕ КАРАКТЕРИСТИКЕ**
- 4. ИЗВОРИШТА СА КОЈИХ СЕ ГРАД ПРОКУПЉЕ СНАБДЕВА ВОДОМ**
- 5. КАНАЛИЗАЦИОНИ СИСТЕМ ГРАДА ПРОКУПЉА**
- 6. БРАНЕ И АКУМУЛАЦИЈЕ**
- 7. ИЗВОД ИЗ РЕПУБЛИЧКОГ ОПЕРАТИВНОГ ПЛАНА ЗА ВОДОТОКЕ I РЕДА**

II. ТЕХНИЧКИ ДЕО

- 1. ВОДОТОЦИ II РЕДА ОД ЗНАЧАЈА ЗА ОДБРАНУ ОД ПОПЛАВА**
- 2. ПРОЦЕНА МОГУЋЕ УГРОЖЕНОСТИ ОД ПОПЛАВА**
- 3. ПЛАНИРАНЕ ПРЕВЕНТИВНЕ МЕРЕ**

III. ОПЕРАТИВНИ ДЕО

- 1. КРИТЕРИЈУМИ ЗА ПРОГЛАШЕЊЕ ОДБРАНЕ ОД ПОПЛАВА**
- 2. ОПЕРАТИВНЕ МЕРЕ ЗАШТИТЕ ОД ПОПЛАВА**
- 3. ПРЕГЛЕД МЕХАНИЗАЦИЈЕ И ОПРЕМЕ КОЈА СЕ АНГАЖУЈЕ У ОДБРАНИ ОД ПОПЛАВА**
- 4. СПРОВОЂЕЊЕ ОДБРАНЕ ОД ПОПЛАВА**
- 5. ЕВАКУАЦИЈА СТАНОВНИШТВА УГРОЖЕНОГ ОД ПОПЛАВА**
- 6. ЗБРИЊАВАЊЕ УГРОЖЕНОГ И НАСТРАДАЛОГ СТАНОВНИШТВА**
- 7. ГРАДСКИ ШТАБ ЗА ВАНРЕДНЕ СИТУАЦИЈЕ ГРАДА ПРОКУПЉА**
- 8. НЕПОСРЕДНИ ЗАДАЦИ ОРГАНА И ВЛАСНИКА ИМОВИНЕ У РЕАЛИЗАЦИЈИ ПРЕВЕНТИВНИХ МЕРА И ОДБРАНИ ОД ПОПЛАВА**
- 9. СПИСАК РУКОВОДИОЦА ОДБРАНЕ ОД ПОПЛАВА**
- 10. СПИСАК ПРЕДУЗЕЋА , ОРГАНИЗАЦИЈА И УСТАНОВА КОЈА СЕ АНГАЖУЈУ У ОДБРАНИ ОД ПОПЛАВА**
- 11. НАЧИН УЗБУЊИВАЊА И ОБАВЕШТАВАЊА**
- 12. САНАЦИЈА ПОСЛЕДИЦА ОД ПОПЛАВА**
- 13. ФИНАНСИРАЊЕ РАДОВА НА ПРЕВЕНТИВНОЈ ЗАШТИТИ И САНАЦИЈА ОД ПОПЛАВА**
- 14. ГРАФИЧКИ ПРИЛОГ**

На основу члана 55. Закона о водама („Сл.гласник РС„ бр.30/10 , 93/12 , 101/16, 95/18 и 95/18-др. закон), члана 20.став 1. тачка 8 и члана 23.став 4 Закона о локалној самоуправи („Службени гласник РС„бр.129/07,83/14-др закон.,101/16-др.закон и 47/18),. и члана 40. став 1.тачка 33 . Статута града Прокупља („Службени лист општине Прокупље„ бр.15/18) , Општим планом одбране од поплава за период 2012-2018 година, Уредбом Владе Републике Србије (Сл. гласник РС 23/12),Наредбом Министра пољопривреде , шумарства и водопривреде бр.325-00-00811/2019/07 од 26.02.2019.године (Сл.гласник бр.14/2019 од 06.03.2019.) , као и прибављеним Мишљењем ЈВП Србијаводе , Водопривредни центар Морава из Ниша бр.2163/1 од 19.03.2019.године., Скупштина града Прокупља на седници одржаној дана 07.05.2019 године донела је :

ОПЕРАТИВНИ ПЛАН ОДБРАНЕ ОД ПОПЛАВА

НА ТЕРИТОРИЈИ ГРАДА ПРОКУПЉА ЗА 2019 .ГОДИНУ

І О П Ш Т И Д Е О

1. ПРАВНИ ОСНОВ ЗА ИЗРАДУ ОПЕРАТИВНОГ ПЛАНА ЗА ВОДОТОКЕ II РЕДА

План за одбрану од поплава доноси се у складу са чланом 55. став 5. Законом о водама („Сл. гласник РС“ бр. 30/2010, 93/2012, 101/2016 ,95/2018 и 95/2018-др.закон) и члана 84. став 3. Закона о ванредним ситуацијама („Сл. гласник РС“ бр. 111/2009 ,92/2011 и 93/2012) и Уредбе о утврђивању Општег плана за одбрану од поплава за период од 2012 до 2018.године.

Овим планом обухваћене су мере и радови на неуређеним водотоковима (на водама II-другог реда) на којима не постоје објекти за заштиту од штетног дејства вода. Реч је о речним токовима који су ван система редовне одбране од поплава које спроводи Јавно водопривредно предузеће „Србијаводе“ - Београд , ВПЦ „Морава Ниш”.

Општим планом одбране од поплава за период од 2012 до 2018.године Уредбом Владе Републике Србије („Сл.гласник РС“ број 23/2012) дефинисано је:

- институционално организовање одбране од поплава
- одбрана од поплава и руковођење одбраном од поплава
- фазе одбрана од поплава
- превентивни радови и мере у циљу за одбрану од поплава, ван периода у којем се спроводи одбрана од поплава
- проглашење и укидање одбране од поплава
- овлашћење и дужности лица која кординирају одбрану од поплава
- дужности, одговорности и овлашћења лица која руководе одбраном од поплава на водама II-другог реда
- дужности и одговорности предузећа и других субјеката који учествују у спровођењу одбране од поплава.

План је израђен на основу садржаја утврђеног чланом 52. став 1. и 55. став 6. Закона о водама.

Град је у обавези да изради потребна планска документа за своју територију и да иста спроведе у дело, јер је овај план основна подлога за пројекте у области заштите од поплава, пре свега од бујичних поплава.

Класична одбрана од бујичних поплава је могућа једино путем изградње објеката за уређење бујичних токова. Обзиром да је тај систем веома скуп и захтева дуг временски период за реализацију, до изградње система сталне заштите примењује се метод активне заштите у реалном времену. Проблем одбране од бујичних поплава на водотоцима ван система редовне одбране у прошлости је решаван на начин који је одбрану претварао у уклањање последица поплаве.

План има задатак да у постојећу организацију одбране унесе правовремене узбуне и активне одбране примерене проблему, као и да дефинише све величине и услове потребне за активну одбрану од бујичних поплава.

Циљ овог плана је избегавање или смањење штетних утицаја поплава у оквирима законских овлашћења, превенције, заштите и ублажавања последица уз ангажовање расположивих ресурса у општини, окружењу и Републици Србији.

Оперативним планом се утврђују и прописују обавезе о организовању и спровођењу одбране од бујичних поплава. За успешно спровођење одбране од поплава Планом мора бити предвиђено ангажовање стручњака, специјализованих организација и јавних и приватних предузећа.

2. ГЕОГРАФСКИ ПОЛОЖАЈ

Територију Града Прокупља чине 107 насељених места са укупним бројем од 44.419 становника, од тога 27.333 у самом граду Прокупљу а 17.086 је сеоско становништво.

Град Прокупље са севера граничи се са Градом Крушевац, Општином Алексинац, са истока Општинама Мерошина и Житорађа, са југа Општином Бојник и са запада Општинама Куршумлија и Блаце.

Река Топлица је подељена на јужни и северни део. Њен јужни део се наставља на планину Радан и Лесковачку котлину, а северни се пак завршава гробеном Великог и донекле Малог Јастребца. Западну страну ове територије затварају обронци планине Соколовице и делимично Копаноника, док се пратећи ток реке Топлице она према истоку надовезује на планински масив Пасјаче и равничарско подручје Добрича.

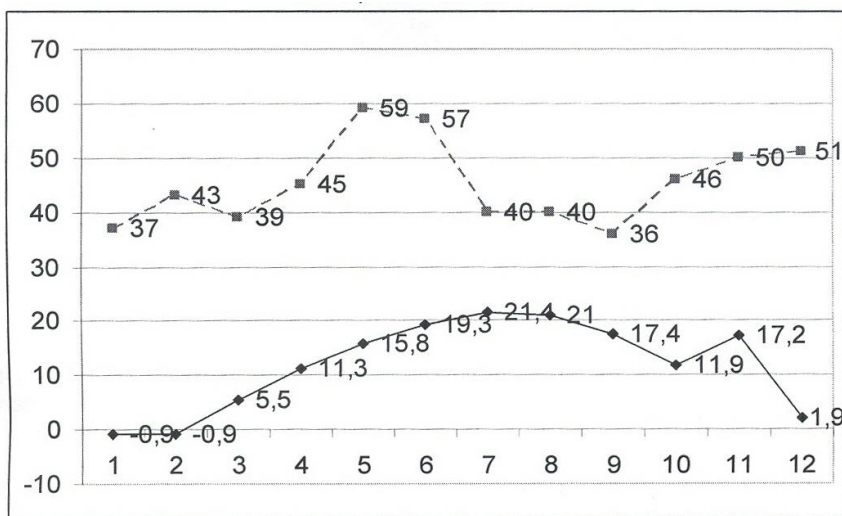
Град Прокупље чини средишњи део субрегиона Топлица који у географском смислу лежи у границама : 43°10' и 43°20' северне географске ширине, односно 21°00' и 21°50' источне географске ширине.

3. КЛИМАТСКЕ КАРАКТЕРИСТИКЕ

Умерено-континентална клима са благим прелазима између годишњих доба у котлини, али зато дуга и оштра зима на планини, условили су плодно земљиште дуж реке и њених притока, богатство шумама и пашњацима како на територији града Прокупља, тако и у ширем округу.

Умерено – континентална клима и брдско планинске подручје, као и богатство подземним текућим и термоминералним водама пружа повољне услове за економски развој града.

Графикон температуре и падавина у Граду Прокупљу за период 1994-2004.г



Права црта- температура

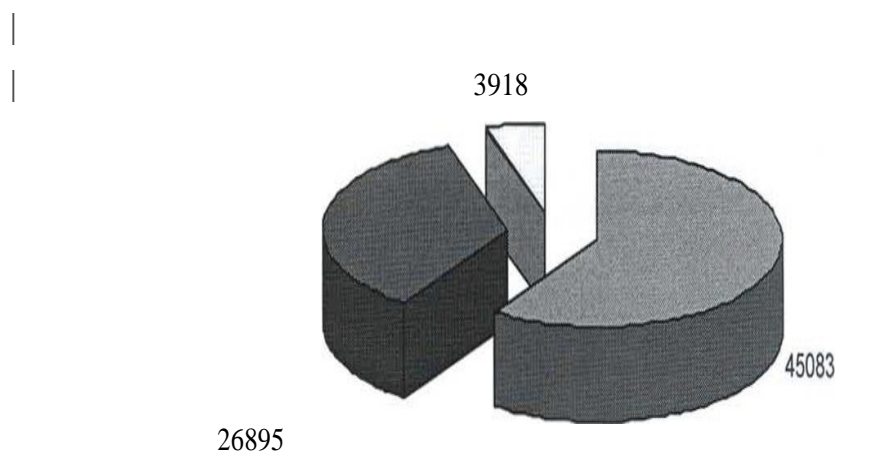
Испрекидана црта - падавине

Повољан географски положај и конфигурација терена условили су да најзначајнија

Средњо балканска трансверзала која повезује Црно море са Јадранским, делом иде управо Топлицом, преко Косова и Метохије, чинећи најкраћу везу између Моравско – Вардарске долине и Јадранског мора. Овај путни правац је од прворазредног значаја за сва историјска, привредна и културна кретања у овом делу наше земље.

Подручје Града Прокупља простире се на површини од 75.896 ха. Од ове површине пољопривредна земљиште заузима 45.083 ха или 60%, шума 26.895 ха или 35% и неплодно земљиште 3.918 ха или 5%. (графикон 1.

Графикон 1. Структура земљишне површине Града Прокупља



Од површине пољопривредног земљишта 45.083 ха, обрадиве површине су 81,6% или 36.790 ха. Ова обрадива површина земљишта у општини подељена је на 210.000 парцела што значи да је 1ха обрадиве површине подељен на 4,3 парцеле. Овако уситњени поседи додатно угрожавају експлоатацију земљишта као и његову еколошку заштиту.

Поменуте површине земљишта су 98% у приватној својини, а остатак домаћинстава је у државној својини. Приватном својином земљишта газдује око 16.585 што по једном домаћинству износи око 2,8 ха земље. Домаћинства су насељена у 107 насеља.

Земљиште је са веома разноврсним педолошким карактеристикама. Геолошка подлога је основ за остваривање одређеног типа земљишта, а такође значајан утицај имају рељеф и клима. На основу тога издвајамо следеће типове земљишта: гајњача 35%, гајњача у оподзољавању 19.6%, гајњача скелетоидна 14.6%, смоница 11.6%, делувилални наноси 4.9%, алувијални наноси 3.3% рендзине, сирозем 10%.

Подручје Града Прокупља обухвата сливно подручје 11 река и то:

-слив Пусте реке: КО Богујевац, Арбанашка, Горњи, Средњи и Доњи Статовац и Нови Ђуревац, Ранкова Река, Бреговина, Житни Поток, Гласовик, Бублица, Горња и Доња Мачина.

-слив Арбанашке реке: КО Арбанашка, Товрљане, Широке Њиве, Ргаје, Мрљак, Обртинце, Миљковица, Доња Топоница, Пестиш, Буколорам, Горња и Доња Бејашница, Горња Топоница, Трнови Лаз, Бресник, Пискаље Ђушница и Крушевица.

-слив Растовничке Реке: КО Бели Камен, Видовача, Балчак, Бучинце, Добротић, Пасјача, Растовница и Бериље.

- слив Кожовске Реке: КО Рашевац, Горња и Доња Бресница,Здравиње,Прекопуце,Кончић, Бресничкић, Дреновац.
- слив Речичке реке: КО Горња и Доња Речица, Пашинац. Булатовац, Доња Трнава.
- слив Баботиначке реке: КО Баботинац, Рељинац, Горња Трнава , Доња Трнава.
- слив Бачанске и Бараћке реке: КО Велика Плана, Мршељ, Мероваци, Ресинац, Мала Плана, Поточић, Губетин и Ђуковац.
- слив Костеничке реке: КО Микуловац, Костеница, Ново Село, Петровац, Доње Кординце, Балиновац
- слив Клисуричке реке: КО Клисурица.
- слив Бресничке реке: КО Горња и Доња Бресница и Крњиград.
- слив Јошанске реке К.О.Мађаре и Концељ

4. ИЗВОРИШТА СА КОЈИХ СЕ ГРАД ПРОКУПЉЕ СНАБДЕВА ВОДОМ

Снабдевање водом на територији Града Прокупља је двојачко ЈКП “Намтеум”.Прокупље управља водосистемима „Бресница“, „Хисар“ и „Бумбурек“ са следећим максималним капацитетима :

- Водосистем „Бресница“ 85 л/с
- Водосистем „Хисар“ 55 л/с
- Водосистем „Бумбурек“25 л/с

Водосистем „Бумбурек“ је предвиђен за рад у летњем периоду када је потрошња воде већа, првенствено као допуна водосистему „Бресница“.

Регионални водосистем „Селова“ који је у изградњи предвиђен је за водоснабдевање и града Прокупља. Са тог водосистема се очекује у првј фази између 150 и 200 л/с, док у другој фази се очекује 400л/с, за Прокупље.

Што се тиче снабдевања водом села у Граду, са водосистема „Бресница“ се снабдевају следећа села :

- Д. Трнава
- Булатовац
- Бумбурек
- Рангина Мала
- Концељ
- Мађаре
- Прекопуце
- Мероваци
- Ресинац
- Бресничкић
- Дреновац
- Мала Плана
- Кончић
- Мршељ
- Поточић
- Горња Трнава

Села Горње и Доње Кординце предала су своје водоводе на управљање ЈКП “Намтеум” Прокупље.

Остала села и насеља у Граду снабдевају се водом из сопствених водовода или из индивидуалних бунара.

Насеља која су предвиђена за прикључење на јавни водовод су :

- Бабин Поток
- Ново Село
- Нова Божурна
- Доња Стражава
- Горња Стражава
- Бериље

Село Бериље предвиђено је за прикључење на водосистем „Хисар” , док су сва остала набројана села предвиђена на прикључење на водосистем „Бресница”.

5. КАНАЛИЗАЦИОНИ СИСТЕМ ГРАДА ПРОКУПЉА

Град Прокупље има решено сакупљање и одвођење фекалних отпадних вода на својој територији. Фекалном канализацијом у граду газдује ЈКП „ Hammeum ”.

Поједина села на територији Града која су смештена уз реку Топлицу имају изграђену фекалну канализацију која није под контролом ЈКП „ Hammeum ”.

Атмосферском канализацијом покривено је свега око 20% територије града, а њом газдује Дирекција за изградњу града.

ТЕХНИЧКА ДОКУМЕНТАЦИЈА

Развој водоснабдевања и канализације насеља на територији Града врши се у складу са следећом техничком документацијом :

- Генерални пројекат и предходна студија оправданости водоснабдевања насеља на територији Града Прокупља; “МП-ВЕЛИКА МОРАВА” (Београд, децембар 2008. година)
- Генерални пројекат и предходна студија оправданости сакупљања, одвођења и пречишћавања отпадних вода на територији Града Прокупља; “МП-ВЕЛИКА МОРАВА” (Београд, април 2008. година)
- Анализа стања и генерално решење основне дистрибутивне водоводне мреже за град Прокупље; Грађевинско-архитектонски факултет Ниш институте за грађевинарство и архитектуру одељење за хидротехнику (Ниш, април 2004.)

6. БРАНЕ И АКУМУЛАЦИЈЕ

- БРАНА И АКУМУЛАЦИЈА БРЕСНИЦА

Карактеристике сливног подручја акумулације „ Бресница”

Брана и акумулација „ Бресница „ формирају се на Бресничкој реци која се образује на јужним падинама планине Јастребац. Изворишни део тока је под гребеном који спаја два врха Стражмир и Ђулицу.

Водоток Бресница настаје од мањег левог водотока Велике реке и десног водотока Мале реке.

Велику реку образују Тисовац река , која настаје испод врха са котом 1240 , затим се у њу као лева притока улива река Велики јелак и нешто ниже Јасиков поток.

Мала река заједно са Белом водом се спаја са Великом реком у коју се претходно улио Шипски поток и на тај начин се образује Бресничка река. После образовања Бресничка река тече правцем југ – југозапад и на растојању од око 800 м је заграђена браном акумулације.

Површина сливног подручја износи 12.6 km^2 при чему је оно претежно под густом шумом са мањим површинама под пашњацима и њивама. Тако на земљиште под шумом отпада 70 % , а на пашњаке и њиве по 15 % од укупне сливом обухваћене територије. Дужина тока по матици је $L_c = 4.5 \text{ km}$, а са просечним падом од $C = 109,6 \%$. Висинска разлика од почетка слива до бране је делта $X = 748 \text{ m}$.

Изнете карактеристике указују да се ради о изразито планинском крају са сливном територијом која настаје као последица природног дренарања два врха и дела јужних падина планине Јастребац. Предмет испитивања ове студије били су водотоци , који су сталног карактера односно не пресушују , а то су :

- Тисовац река
- Река Велики Јелак
- Јасиков поток
- Велика река
- Мала река
- Река Бресница

Из непосредног испитивања су искључени Бела вода и Шипски поток због њиховог изразито бујичарског карактера али су карактеристике ових вода непосредно разматране кроз карактеристике Велике и Мале реке после њиховог улива.

Мала дужина тока по матици и велика разлика надморских висина на почетку слива и на брани , односно велики просечни пад од 16.62 % условљавају велику брзину кретања водене масе и кратко време задржавања односно течења до тренутка захвата.

ТЕХНИЧКЕ КАРАКТЕРИСТИКЕ БРАНЕ И АКУМУЛАЦИЈЕ

Изграђена је гравитациона насута брана са косим глиненним језгром и косинама заштићеним каменом облогом , 2 км узводно од села Бресница.

Кота круне бране је 662.90 м, док је кота речног корита 628.80 м тако да је висина бране 33.10 м. Дужина круне бране је 230 м са ширином у круни 6.0 м а кота прелива 660.50 м односно 2.4 м испод круне.

Запремина акумулације је $1.344.000 \text{ m}^3$, односно корисна запремина $1.070.000 \text{ m}^3$ са котом максималног и нормалног успора од 661.40 м , односно 659.00 м. Дужина темељног испуста је 117 м , а на улазном делу је кула затварача , која је истовремено и водоухватна грађевина са фиксиране три висине захвата. То су нивои на котам : 654.00 м , 645.90 м , 637.80 м.

Просечни годишњи проток реке Бреснице на профилу бране износи $0.189 \text{ m}^3/\text{сец}$.

Пражњење акумулације предвиђено је темељним испустом $\varnothing 800 \text{ mm}$ са одводом $\varnothing 350 \text{ mm}$, док је за испуштање гарантованог минимума од 27 л/сец изграђен испуст од $\varnothing 200 \text{ mm}$.

Пражњење при дотицају средњих вода $Q_{\text{ср}} = 180 \text{ л/сец}$, са коте круне прелива (660.50 м) на коту 659.00 м траје 8 часова док свођење на коту 638.5 м траје 74 часа.

При дотицају од $Q = 1.0 \text{ m}^3/\text{сец}$ пражњење са коте нормалног успора до коте 638.5 траје 82.5 часова и после тога заостаје у акумулационом базену 30.000 m^3 воде.

Основна намена акумулације је снабдевање водом града Прокупља , као привремена варијанта за следећих неколико година , до изградње регионалног водоводног система „ Селова ”, у који би се укључила и вода из разматране акумулације.

Акумулација такође служи и за задржавање наноса , оплемењавање вода и за прихватање таласа велике воде

БРАНА И АКУМУЛАЦИЈА РАСТОВНИЦА

Основна намена акумулације је одбрана од поплаве, задржавање наноса, оплемењавање вода и спортски риболов.

Техничке карактеристике бране и акумулације су :

- водоток : Растовничка река
- грађевинска висина : 24,0 м
- хидрауличка висина 21,8 м
- ширина круне 4,5 м
- дужина по круни 74,0 м
- кота круне бране 266,25 м.н.в.
- укупна запремина акумулације : 468.000 м³
- корисна запремина : 200.000 м³

7. ИЗВОД ИЗ РЕПУБЛИЧКОГ ОПЕРАТИВНОГ ПЛАНА ЗА ВОДОТОКЕ I РЕДА

Град Прокупље припада водном подручју Морава. Правно лице задужено за организовање и спровођење одбране од поплава на водотоцима I реда је ЈВП „Србијаводе“ – ВПЦ „Морава“ из Ниша.

Град Прокупље обухваћена је Републичким Оперативним Планом као сектор М.10. односно деонице М.10 водног подручја Морава, а према Наредби о утврђивању републичког Оперативног плана за одбрану од поплава који се односи на водотоке I реда.

ОПЕРАТИВНИ ПЛАН ЗА ОДБРАНУ ОД ПОПЛАВА ЗА 2019. ГОДИНУ

Оперативни план за одбрану од поплава за 2019. годину садржи:

1. НАЗИВ ПРАВНИХ ЛИЦА НАДЛЕЖНИХ ЗА ОРГАНИЗОВАЊЕ И СПРОВОЂЕЊЕ ОДБРАНЕ ОД ПОПЛАВА НА ТЕРИТОРИЈИ РЕПУБЛИКЕ СРБИЈЕ И ИМЕНА РУКОВОДИЛАЦА ОДБРАНЕ ОД ПОПЛАВА И ДРУГИХ ОДГОВОРНИХ ЛИЦА;
2. ОПЕРАТИВНИ ПЛАН ЗА ОДБРАНУ ОД ПОПЛАВА ОД СПОЉНИХ И УНУТРАШЊИХ ВОДА И ОД ЛЕДА
3. ПРЕГЛЕД ХИДРОЛОШКИХ И МЕТЕОРОЛОШКИХ СТАНИЦА И ПУНКТОВА ЗА ОСМАТРАЊЕ ЛЕДЕНИХ ПОЈАВА.

НАЗИВ ПРАВНИХ ЛИЦА НАДЛЕЖНИХ ЗА ОРГАНИЗОВАЊЕ И СПРОВОЂЕЊЕ ОДБРАНЕ
ОД ПОПЛАВА НА ТЕРИТОРИЈИ РЕПУБЛИКЕ СРБИЈЕ И ИМЕНА РУКОВОДИЛАЦА
ОДБРАНЕ ОД ПОПЛАВА И ДРУГИХ ОДГОВОРНИХ ЛИЦА

1. Координатори одбране од поплава и помоћници

МИНИСТАРСТВО ПОЉОПРИВРЕДЕ, ШУМАРСТВА И ВОДОПРИВРЕДЕ
РЕПУБЛИЧКА ДИРЕКЦИЈА ЗА ВОДЕ, Булевар уметности бр 2а, Нови Београд
тел. 011/201-33-60, факс 011/311-53-70. Е-mail: yodoprivreda@minpolj.gov.rs, WEB sajt:
www.rdvode.gov.rs

ГЛАВНИ КООРДИНАТОР ОДБРАНЕ ОД ПОПЛАВА:

Наташа Милић, моб. 064/840-40-41, Е-mail: natasa.milic@minpolj.gov.rs

Помоћници:

Мерита Борота, тел. 011/201-33-47, Е-mail: merita.borota@minpolj.gov.rs

Драгана Јанковић тел. 011/311-71-79, Е-mail: dragana.jankovic@minpolj.gov.rs

АУТОНОМНА ПОКРАЈИНА ВОЈВОДИНА

ПОКРАЈИНСКИ СЕКРЕТАРИЈАТ ЗА ПОЉОПРИВРЕДУ, ВОДОПРИВРЕДУ И
ШУМАРСТВО

Булевар Михајла Пупина бр.16, Нови Сад

тел. 021/456-721, 487-44-11, факс 021/456-040, Е-mail: psp@vojvodina.gov.rs, WEB sajt:
www.psp.gov.rs

КООРДИНАТОР ОДБРАНЕ ОД ПОПЛАВА:

Вук Радојевић, моб. 066/335-720, тел. 021/487-44-11, Е-mail: vuk.radojevic@vojvodina.gov.rs

Помоћник:

Мирослав Дуњић, моб. 062/221-021, тел.021/488-16-46, Е-mail:

miroslav.dunjic@vojvodina.gov.rs

2. Главни руководиоци одбране од поплава по водним подручјима и њихови заменици

ВОДНО ПОДРУЧЈЕ	ЈАВНО ВОДОПРИВРЕДНО ПРЕДУЗЕЋЕ (ЈВП) ГЛАВНИ РУКОВОДИЛАЦ ОДБРАНЕ ОД ПОПЛАВА ЗАМЕНИК
-------------------	---

„МОРАВА”	ЈВП „СРБИЈАВОДЕ”, Булевар уметности бр 2а, Београд тел. 011/311-94-00, 311-94-02, 201-33-82, факс 011/311-94-03 Е-mail: odbrana@srbijavode.rs , WEB sajt: www.srbijavode.com
„ИБАР И ЛЕПЕНАЦ”	ГЛАВНИ РУКОВОДИЛАЦ ОДБРАНЕ ОД ПОПЛАВА: Горан Пузовић, моб.064/840-40-07, Е-mail: goran.puzovic@srbijavode.rs ЗАМЕНИК за спољне воде и загушење ледом: Звонимир Коцић, моб. 064/840-40-03, Е-mail: zvonimir.kocic@srbijavode.rs ЗАМЕНИК за унутрашње воде: Милош Радовановић, моб. 064/840-40-71, Е-mail: milos.radovanovic@srbijavode.rs

3. Правно лице надлежно за организовање и спровођење одбране од поплава од спољних вода и нагомлавања леда, руководилац одбране од поплава на водном подручју и његов заменик

ВОДНО ПОДРУЧЈЕ	НАДЛЕЖНО ЈАВНО ВОДОПРИВРЕДНО ПРЕДУЗЕЋЕ РУКОВОДИЛАЦ ОДБРАНЕ ОД ПОПЛАВА НА ВОДНОМ ПОДРУЧЈУ ЗАМЕНИК РУКОВОДИОЦА НА ВОДНОМ ПОДРУЧЈУ	ВОДНА ЈЕДИНИЦА	СЕКТОР – ДЕОНИЦА
----------------	---	----------------	------------------

„МОРАВА”	<p>ЈВП „СРБИЈАВОДЕ” ВПЦ „МОРАВА”, Трг краља Александра бр. 2, Ниш тел. 018/425-81-85, факс 018/451-38-20, Е-mail: urcmorava@srbijavode.rs РУКОВОДИЛАЦ ОДБРАНЕ ОД ПОПЛАВА НА ВОДНОМ ПОДРУЧЈУ: Драгољуб Миљојковић, моб. 064/840-40-98 Е-mail: dragoljub.miljojkoVIC@srbijavode.rs ЗАМЕНИК РУКОВОДИОЦА НА ВОДНОМ ПОДРУЧЈУ: Зоран Станковић, моб. 064/840-40-83, Е-mail: zstankovic@srbijavode.rs</p>	В.Морава - Смедерево	М.1. – М.1.2., М.1.3., М.1.4.
		В.Морава - Пожаревац	М.2. – М.2.1, М.2.2., М.2.3.
		Јасеница – Смедеревска Паланка	М.3.- М.3.1. обј.1. и 2. М.4. – М.4.1, М.4.2., М.4.3.,М.5. – М.5.1.
		Лепеница – Крагујевац	М.3. – М.3.1.обј.3.,4. и 5., М.3.2., М.3.3., М.3.4., М.3.5.
		В.Морава – Јагодина,Свилајнац	М.6. – М.6.1., М.6.2. обј.1., 2., 3., 4., 5., 6., 7. и 8.
		В.Морава – Ђуприја,Параћин	М.6. - М.6.2.обј.9. М.7. - М.7.1., М.7.2. М.8. - М.8.1. обј.1.
		Ј.Морава – Алексинац	М.8. - М.8.1. обј.2 - 9., М.8.2, М.8.3. М.10. - М.10.1.
		Нишава – Ниш, Димитровград	М.9. - М.9.1., М.9.2, М.9.3., М.9.4., М.9.5., М.9.6.
		Ј.Морава – Лесковац	М.10. – М.10.2., М.10.3., М.10.4., М.10.5.,М.10.6., М.10.7.,М.10.8., М.10.9.

		<p>Ј.Морава – Врање</p>	<p>М.10. – М.10.10., М.10.11.,М.10.1 2., М.10.13.,М.10.1 4. М.11. – М.11.1., М.11.2., М.11.3., М.11.4.</p>
		<p>З.Морава – Крушевац</p>	<p>М.12. – М.12.1., М.12.2., М.12.3., М.12.4.,М.12.5., М.12.6.</p>
		<p>З.Морава – Чачак</p>	<p>М.13. – М.13.1., М.13.2., М.13.3., М.13.4., М.13.5., М.13.6., М.13.7., М.13.8., М.13.9., М.13.10., М.13.11.</p>
<p>„ИБАР И ЛЕПЕН АЦ”</p>	<p>ЈВП „СРБИЈАВОДЕ” ВПЦ „МОРАВА”, Трг краља Александра бр. 2, Ниш тел. 018/425-81-85, факс 018/451-38-20, Е-mail: vrsmorava@srbijavode.rs РУКОВОДИЛАЦ ОДБРАНЕ ОД ПОПЛАВА НА ВОДНОМ ПОДРУЧЈУ: Драгољуб Миљојковић, моб. 064/840-40-98 Е-mail: dragoljub.miljojkovic@srbijavode.rs ЗАМЕНИК РУКОВОДИОЦА НА ВОДНОМ ПОДРУЧЈУ: Зоран Станковић, моб. 064/840-40-83, Е-mail: zstankovic@srbijavode.rs</p>	<p>Ибар – Краљево,Нов и Пазар</p>	<p>М.12. - М.12.7.,М.12.8., М.12.9.,М.12.10. ,М.12.11М.12.12 .</p>

2. ОПЕРАТИВНИ ПЛАН ЗА ОДБРАНУ ОД ПОПЛАВА ОД СПОЉНИХ И УНУТРАШЊИХ ВОДА И ЛЕДА

Оперативни план за одбрану од поплава од спољних и унутрашњих вода и леда садржи: за воде I реда, по водним подручјима и водним јединицама, секторе и деонице водотока, заштитне водне објекте на којима се спроводи одбрана од поплава од спољних вода и нагомилавања леда, штићена поплавна подручја и критеријуме за проглашење редовне и ванредне одбране од поплава од спољних вода и нагомилавања леда, правна лица надлежна за спровођење одбране од поплава, имена помоћника руководиоца одбране од поплава на водном подручју, имена секторских руководилаца одбране од поплава и њихових заменика; за унутрашње воде, по мелиорационим подручјима и водним јединицама, хидромелиорационе системе (ХМС) у јавној својини на којима се спроводи одбрана од поплава од унутрашњих вода, правна лица надлежна за спровођење одбране од поплава, имена помоћника руководиоца на мелиорационом подручју, имена руководилаца ХМС и њихових заменика и критеријуме и услове за проглашење редовне и ванредне одбране од поплава од унутрашњих вода.

3) ВОДНА ЈЕДИНИЦА „Јужна Морава – Лесковац”

Водна јединица:	„ЈУЖНА МОРАВА – ЛЕСКОВАЦ”
Воде I реда: Сектор – деонице: Дужина објеката: Бране:	Јужна Морава, Топлица, Бресничка река, Растовничка река, Придворичка река, Пуста река, Јабланица, Ветерница М.10. –М.10.2.; М.10.3.; М.10.4.; М.10.5.; М.10.6.; М.10.7.; М.10.8. и М.10.9. 60,96 km „Растовница”, „Бресница”, „Придворица”, „Брестовац”, „Барје”

Ознака деонице	Опис деонице	Заштитни водни објекти на којима се спроводе мере одбране од поплава	Критеријуми за увођење мера одбране од поплава	Штићено поплавно подручје	Евакуациони објекат (ХМС)	
	Водоток Назив Дужина система за заштиту од поплава	1. 2.	В ВВ РО ВО МВ КВЗ	Водомер (Р)-РХМЗ-а, (Л)-локални; л-летва, лим-лимниграф, д-дигитално и–Таб. 1, ив –Таб. 2; „0” - ката нуле тах осмотрени водостај (датум) Редовна одбрана - водостај и ката Ванредна одбрана - водостај и ката Меродавни водостај за меродавни Q —% Критични водостај/ката заштитног система	Касета Регулисано подручје Чвор Дужина система за заштиту од поплава Општина	Гравитациони испуст (ГИ) Црпна станица (ЦС назив) (ХМС)
М.10.2.	Топлица, Бресничка река код Дољевца и Прокупља	1. Десни насип уз Топлицу у Дољевцу, 0.59 km	В ВВ РО ВО МВ	Топлица: Дољевац (Р); л, д, и; „0” 190.41 378 (21.04.2010.) 180 192.22 270 193.12 Q _{2%} = 619 m ³ /s	„Дољевац I” Регулисано подручје 0.59 km ДОЉЕВАЦ	

	8.86 km	2. Леви насип уз Топлицу у Дољевцу, 0.25 km	B BB PO BO MB	Јужна Морава: Корвинград (P); л, д, и; „0” 188.09 434 (7.06.1976.) 280 190.89 330 191.39 $Q_{1\%} = 1860 \text{ m}^3/\text{s}$	„Дољевац 2” Регулисано подручје 0.25 km ДОЉЕВАЦ	
		3. Десни насип уз Топлицу у Прокупљу, 1.15 km	B BB PO BO MB	Топлица: Прокупље (P); л, лим, ив; „0” 234.95 400 (20.12.1955.) 170 236.66 410 239.06 $Q_{2\%} = 594 \text{ m}^3/\text{s}$	„Прокупље 1” Регулисано подручје 1.15 km ПРОКУПЉЕ	
		4. Леви насип уз Топлицу у Прокупљу, 1.15 km			„Прокупље 2” Регулисано подручје 1.15 km ПРОКУПЉЕ	
		5. Десни насип уз Бресничку реку у насељу Бресничих, 1.56 km	B BB PO BO	Топлица: Пепељевац (P); л, д, и; „0” 329.90 408 (7.06.1976.) 220 332.10 320 333.10	„Бресничих 1” Регулисано подручје 1.56 km ПРОКУПЉЕ	
		6. Леви насип уз Бресничку реку у насељу Бресничих, 1.56 km			„Бресничих 2” Регулисано подручје 1.56 km ПРОКУПЉЕ	
		7. Леви насип уз Топлицу у насељу Доња Коњуша, 2.60 km *	PO BO	*ниво у ножици насипа *ниво на 1.00 m испод круне насипа уз даљи пораст	„Доња Коњуша” Регулисано подручје 2.60 km ПРОКУПЉЕ	
		M.10.3.	Растовничка река Брана „Растовница”	1. Брана са акумулацијом „Растовница” на реци Растовничкој реци, десној притоци Топлице (лева притока Јужне Мораве) Простор за пријем поплавног таласа 138.000m ³	Карактеристичне коте 263.15 прелив/нормални ниво/ 265.50 максимални ниво 266.25 круна бране	„Растовница” ПРОКУПЉЕ
M.10.4.	Бресничка река Брана „Бресница”	1. Брана са акумулацијом „Бресница” на Бресничкој реци, левој притоци Топлице (лева притока Јужне Мораве) Неприкосновени простор за пријем поплавног таласа 227.000m ³ (Q _{2%})	Карактеристичне коте 659.00 нормални ниво 660.50 прелив 661.70 максимални ниво 662.70 круна бране	„Бресница” ПРОКУПЉЕ		
M.10.5.	Придворичка река Брана „Придворица”	1. Брана са акумулацијом „Придворица” на Придворичкој реци, левој притоци Топлице (лева притока Јужне Мораве) Неприкосновени простор за пријем поплавног таласа 122.500m ³ (Q _{2%}) Укупни простор за пријем поплавног таласа 222.500m ³ (Q _{0.1%})	Карактеристичне коте 539.50 нормални ниво прелив 543.00 максимални ниво 544.50 круна бране	„Придворица” БЛАЦЕ		

M.10.6.	Пуста река код Дољевца и Пуковца 11.65 km	1. Обострани насипи уз Пусту реку (2x5.83 km) од ушћа у Јужну Мораву до железничког моста у Пуковцу, укупно 11.65 km	V VV PO VO	Пуста река: Пуковац (P); л, лим; „0” 195.23 397 (27.11.2007.) 200 197.23 300 198.23	Регулисано подручје 11.65 km ДОЉЕВАЦ	
M.10.7.	Пуста река Брана „Брестовац”	1. Брана са акумулацијом „Брестовац” на Пустој реци, левој притоци Јужне Мораве Неприкосновени простор за пријем поплавног таласа 1.100.000m ³ Укупни простор за пријем поплавног таласа 3.300.000m ³		Карактеристичне коте 332.00 нормални ниво 337.50 прелив 339.00 максимални ниво 340.00 круна бране	„Брестовац” БОЈНИК	
M.10.8.	Јужна Морав, Јабланица, Ветерница Лева обала од ушћа Јабланице до ушћа Ветернице 40.45 km	1. Леви насип уз Јужну Мораву од ушћа Јабланице до ушћа Ветернице, 7.92 km	V VV PO VO	Јужна Морав: Грделица (P); л, д, и; „0” 251.78 416 (21.04.2010.) ниво у ножици насипа ниво на 1.0m испод круне насипа уз даљи пораст Q _{1%} =730 m ³ /s	„Разгојнски Чифлук” Регулисано подручје 7.92 km ЛЕСКОВАЦ	
		2. Регулисано корито Јабланице са делимично обостраним насипима од железничког моста код Печењевца до Винарца, 11.95 km са ** обостраним насипима (2x2.70 km) уз Хисарски канал од ушћа у Јабланицу, укупно 17.35 km	V VV PO VO	Јабланица: Печењевце (P); л, д, и; „0” 205.82 379 (27.11.2007.) 150 207.32 300 208.82	„Печењевце-Хисар -Горње Стопање” Регулисано подручје 17.35 km ЛЕСКОВАЦ	
		3. Десни насип и регулисано корито Ветернице у Лесковцу, од старог ауто пута до регионалног пута Лесковац - Вучје 8.53 km	V VV PO VO MV	Ветерница: Лесковац (P); л, д, и; „0” 224.18 374 (7.05.2005.) 130 225.48 200 226.18 400 Q _{1%} =200 m ³ /s са акум. „Барје”	„Лесковац 1” Регулисано подручје 8.53 km ЛЕСКОВАЦ	
		4. Леви насип и регулисано корито Ветернице у Лесковцу, од старог ауто-пута до СЦР „Здравље“ 6.65 km			„Лесковац 2” Регулисано подручје 6.65 km ЛЕСКОВАЦ	
M.10.9.	Ветерница Брана „Барје”	1. Брана са акумулацијом „Барје” на Ветерници, левој притоци Јужне Мораве Неприкосновени простор за пријем поплавног таласа 13.600.000 m ³ Евакуација великих вода се врши према елаборату Коришћење и управљање режимом рада и целокупном опремом за време експлоатације бране „Барје”		Карактеристичне коте 370.50 нормални ниво 379.00 прелив 381.00 максимални ниво 382.00 круна бране	„Барје” ЛЕСКОВАЦ	

ПОМОЋНИК РУКОВОДИОЦА НА ВОДНОМ ПОДРУЧЈУ:
ПОМОЋНИК РУКОВОДИОЦА НА ВОДНОМ ПОДРУЧЈУ ЗА БРАНЕ:

СЕКТОР	ПРЕДУЗЕЋЕ Директор Секторски руководиоца Заменик секторског руководиоца	Деоница
--------	--	---------

ПОМОЋНИК за М.10.2., М.10.6. и М.10.8.: Микан Миленковић, моб. 064/840-40-93 , mikan.milenkovic@srbijavode.rs
ПОМОЋНИК за бране М.10.3, М.10.4., М.10.5., М.10.7. и М.10.9.: Славиша Брзаковић, моб. 064/840-40-92, Е-mail: slavisa.brzakovic@srbijavode.rs
ВПЦ „МОРАВА”, Ниш, тел. 018/425-81-85, факс 018/451-38-20, Е-mail: vpcmorava@srbijavode.rs

М.10.	ХСВ ДОО ВЛАСОТИНЦЕ, тел. 016/875-528; факс 016/875-546, Е-mail: hsvvlasotince@gmail.com Директор: Јован Цветковић, моб. 063/402-931, Боривоје Шушулић, моб. 062/211-187 Миле Крстић, моб. 063/470-775		М.10.2., М.10.6., М.10.8.,
	Брана „РАСТОВНИЦА”	ВПЦ „МОРАВА”, Ниш, тел. 018/425-81-85, 425-81-86, факс 018/451-38-20, Е-mail: odbrana@srbijavode.rs Драгана Симић, моб. 064/840-40-84, Е-mail: dragana.simic@srbijavode.rs	М.10.3.
	Брана „БРЕСНИЦА”	ЈКП „НАММЕУМ”, Прокупље, тел. 027/321-067, факс 027/321-788, тел. на брани: 027/358-977, Е-mail: vodovodpk@mts.rs Директор: Предраг Јовићевић, моб. 060/828-22-80	М.10.4.
	Брана „ПРИДВОРИЦА”	ВПЦ „МОРАВА”, Ниш, тел. 018/425-81-85, 425-81-86, факс 018/451-38-20, Е-mail: odbrana@srbijavode.rs Драгана Симић, моб. 064/840-40-84, Е-mail: dragana.simic@srbijavode.rs ЈКП „БЛАЦЕ”, Блаце, тел/факс 027/371-580, Е-mail: jkpblace@mts.rs Директор: Зоран Митровић, моб. 069/877-08-04	М.10.5.
	Брана „БРЕСТОВАЦ”	ВПЦ „МОРАВА”, Ниш, тел. 018/425-81-85, 425-81-86, факс 018/451-38-20, Е-mail: odbrana@srbijavode.rs Драгана Симић, моб. 064/840-40-84, Е-mail: dragana.simic@srbijavode.rs ЈП за водоснабдевање „БРЕСТОВАЦ-БОЈНИК-ДОЉЕВАЦ”, Бојник, тел./факс 016/821- 418, на брани тел. 016/210-250, моб. 064/803-39-11, Е-mail: jpvodovdbrestovac@gmail.com Директор: Срђан Стојановић, моб. 064/803-39-20	М.10.7.
	Брана „БАРЈЕ”	ВПЦ „МОРАВА”, Ниш, тел. 018/425-81-85, 425-81-86, факс 018/451-38-20, Е-mail: odbrana@srbijavode.rs Драгана Симић, моб. 064/840-40-84, Е-mail: dragana.simic@srbijavode.rs ЈКП „ВОДОВОД”, Лесковац, тел. 016/215-630, 245-108, факс 016/248-400, на брани: 016/212-103, моб. 063/439-660, Е-mail: office@vodovode.rs Директор: Бранислав Станковић, моб. 062/809-36-69	М.10.9.

Специјализовано предузеће за извођење санационих радова и хитних интервенција на заштитним и регулационим објектима

СПЕЦИЈАЛИЗОВАНО ПРЕДУЗЕЋЕ
Директор
Одговорно лице

ПОМОЋНИК за ангажовање специјализованих предузећа, механизације, опреме, материјала и алата за одбрану од поплава:
Милорад Џинчић, моб. 064/840-40-94, Е-mail: milorad.dzincic@srbijavode.rs , ВПЦ „МОРАВА”, Ниш, тел. 018/425-81-85, факс 018/451-38-20, Е-mail: vpcmorava@srbijavode.rs

ВП „ЋУПРИЈА” А.Д., Ћуприја, тел. 035/887-15-08, факс 035/887-10-44, Е-mail: uprava@vpcuprija.com
Директор: Миладин Гаврић, моб.064/881-07-40
Небојша Танасковић, моб. 065/874-86-58

За интервентну локалну заштиту критичне инфраструктуре:
Развојно Иновациони Систем доо, Београд, тел.011/436-05-05, Е-mail: milan@razvojinovacionisistem.rs
Директор: Горан Тасић, моб. 063/379-071
мр Милан Марковић, моб. 064/81-35-069

3. ПРЕГЛЕД ХИДРОЛОШКИХ И МЕТЕОРОЛОШКИХ СТАНИЦА И ПУНКТОВА ЗА ОСМАТРАЊЕ ЛЕДЕНИХ ПОЈАВА

1. Извештајне хидролошке станице за редовно и ванредно осматрање водостаја у надлежности Републичког хидрометеоролошког завода Србије са условним водостајима

Табела 1.

Ред. број	Водоток	Хидролошка Станица	Подручје одбране од поплава		Условни водостај Н (cm)	Израда прогноза/тенденција	Време од најаве до пристизања врха таласа
			Деоница одбране	Општина			
(1)	(2)	(3)	(4)	(5)	(6)	(7)	(8)
1	Дунав	Бездан	Д.12.3, Д.19.1.	Сомбор	500	+	4 дана
2	Дунав	Апатин	Д.12.1, Д.12.2.	Апатин, Сомбор	600	+	5 дана
3	Дунав	Бачка Паланка	Д.11.1.	Нови Сад, БачкиПетровац, Бачка Паланка	530	+	6 дана
4	Дунав	Нови Сад	Д.10.2, Д.10.3, Д.10.4.	Нови Сад, Сремски Карловци	450	+	7 дана
5	Дунав	Сланкамен	Д.17.2.	Зрењанин	500		7 дана
6	Дунав	Земун	С.1.1, Д.4.1, Д.5.1, Д.6.1, Д.6.2.	Бгд-Земун, Бгд-Стар и Град, Бгд-Палилула, Бгд-Гроцка, Панчево	550	+	8 дана
7	Дунав	Панчево	Д.6.1, Д.6.2., Д.6.3, Д.6.4, Д.8.1, Д.9.1, Д.20.6.	Београд-Палилула, Панчево, Ковин	500	+	9 дана
8	Дунав	Смедерево	Д.3.1, Д.3.2, М.1.1, Д.Ђ.2.7.	Смедерево	600	+	9 дана
9	Дунав	В. Градиште	Д.Ђ.2.3. – Д.Ђ.2.6., Д.Ђ.2.8.	В. Градиште, Пожаревац	800		10 дана
10	Тиса	Нови Кнежевац	Д.16.1.	Нови Кнежевац, Чока	550	+	4 дана
11	Тиса	Сента	Д.13.1, Д.13.2, Д.13.3.	Кањижа, Сента, Ада	600	+	4 дана
12	Тиса	Нови Бечеј	Д.14.1, Д.16.2, Д.17.1, Д.19.5, Д.19.8.	Бечеј, Н. Бечеј, Жабаљ, Чока, Зрењанин	500		4 дана
13	Тамиш	Јаша Томић	Д.20.4, Д.20.5.	Житиште, Сечањ	340	+	24 сата
14	Тамиш	Сечањ	Д.19.11, Д.20.4, Д.20.5.	Зрењанин, Житиште, Сечањ	400	+	36 сати
15	Брзава	Марковићево	Д.20.5, Д.21.1.	Сечањ, Планиште	200		< 10 сати
16	Моравица	Ватин	Д.21.1, Д.21.2, Д.21.3.	Планиште, Вршац	300		< 10 сати
17	Нера	Кусић	Д.7.2.	Бела Црква	100		< 10 сати
18	Бели Тимок	Књажевац	Д.2.1, Д.2.4.	Књажевац	120	+	18 сати
19	Бели Тимок	Зајечар	Д.2.1.	Зајечар	100	+	35 сати
20	Сава	Јамена	С.2.3.	Ср. Митровица, Шид	960	+	2 дана
21	Сава	Београд	С.1.1, С.3.1, С.3.2, С.3.3.	Бгд-Н. Београд, Бгд-Стари Град, Бгд-Чукарица, Бгд-Раковица, Бгд-Вождовац	500	+	4 дана
22	Тамнава	Коцељева	С.5.4.	Коцељева	200	+	15 сати
23	Велика Морава	Ћуприја	М.6.2, М.7.1, М.7.2.	Јагодина, Ћуприја, Параћин, Варварин, Ћићевац	320	+	2,5 дана
24	Велика Морава	Багрдан	М.3.1, М.3.2, М.6.1.	В. Плана, Баточина, Лапово, Свилајнац, Ћуприја	450	+	2,5 дана
25	Велика Морава	Љубичевски мост	М.1.1, М.1.2, М.2.1, М.2.2, Д.3.1.	Смедерево, Велика Плана, Пожаревац	450	+	4 дана
26	Јужна Морава	Корвинград	М.10.2.	Дољевац	200	+	24 сата
27	Јужна Морава	Алексинац	М.8.1, М.8.3.	Алексинац, Ниш	250	+	42 сата
28	Јужна Морава	Мојсиње	М.8.1.	Ћићевац, Алексинац, Ражањ	280	+	2 дана

29	Нишава	Пирот	М.9.5.	Пирот	100		15 сати
30	Јабланица	Печењевце	М.10.8.	Лесковац	100	+	22 сата
31	Топлица	Дољевац	М.10.2.	Дољевац	180	+	33 сата
32	Ибар	Рашка	М.12.11.	Краљево	350	+	19 сати

2. Извештајне хидролошке станице за ванредно осматрање водостаја у надлежности Републичког хидрометеоролошког завода Србије са условним водостајима

Табела 2.

Ред. број	Водоток	Хидролошка Станица	Подручје одбране од поплава		Условни Водостај Н (см)	Израда прогноза/тенденција	Време од најаве до пристизања врха таласа
			Деоница одбране	Општина			
(1)	(2)	(3)	(4)	(5)	(6)	(7)	(8)
1	Млава	Братинац	Д.22.1, ДЂ.2.7.	Пожаревац, М. Црниће	200	+	51 сат
2	Пек	Кучево	Д.22.6	Кучево	144	+	24 сата
3	Јадар	Завлака	С.6.2.	Лозница	200	+	13 сати
4	Уб	Уб	С.5.3	Уб	200	+	19 сати
5	Велика Морава	Жабарски Мост	М.2.3, М.3.1	Велика Плана	450	+	3 дана
6	Белица	Јагодина	М.6.2.	Јагодина	100	+	7 сати
7	Лепеница	Баточина	М.3.2	Баточина	235	+	21 сат
8	Западна Морава	Чачак	М.13.1.	Чачак	280	+	45 сати
9	Топоничка река	Г. Топоница	М.8.3.	Алексинач, Ниш	120		9 сати
10	Јужна Морава	Владичин Хан	М.11.1	Владичин Хан	230	+	
11	Топлица	Прокупље	М.10.2.	Прокупље	100	+	26 сати
12	Пуста река	Пуковац	М.10.6	Житорађа	150	+	15 сати
13	Нишава	Димитровград	М.9.6	Димитровград	200	+	9 сати

Условни водостај је водостај при коме Републички хидрометеоролошки завод Србије почиње да ванредно осматра водостаје и издаје упозорења и прогнозе водостаја. За реке Дунав, Тису и Саву, Републички хидрометеоролошки завод Србије издаје упозорења и прогнозе два

II ТЕХНИЧКИ ДЕО

1.ВОДОТОЦИ II РЕДА ОД ЗНАЧАЈА ЗА ОДБРАНУ ОД ПОПЛАВА

Одредбама Закона о водама („Сл. гласник РС“ бр 30/2010) извршена је подела површинских вода према значају које имају за управљање водама на воде I реда и воде II реда на основу утврђених критеријума:

- положаја водотока у односу на државну границу
- величине и карактеристике слива
- карактеристике водотока са аспекта коришћења вода, заштите вода и заштите од вода.

Одлуком Владе Републике Србије од 04. новембра 2010. године утврђен је попис природних и вештачких водотока који су категорисани као водотоци, односно воде I реда. Сви остали водотоци који нису обухваћени Одлуком о попису вода I реда сматрају се као водотоци – воде II реда.

Одбрану од поплава организује и спроводи на водама I реда у јавној својини Јавно водопривредно предузеће (у овом случају ЈВП „Србијаводе“), а на водама II реда јединица локалне самоуправе (у овом случају Града Прокупље), у складу са Општим

планом за одбрану од поплава и Републичким оперативним планом за одбрану од поплава.

Обзиром да је законском регулативом извршена подела и надлежност у погледу организовања и спровођења одбране од поплава на Републику Србију и јединице локалне самоуправе у складу са Одлуком о попису вода I реда, то ће се овим Оперативним планом извршити разграничење на водотоке I и II реда на територији града Прокупља, а Оперативним планом у смислу организовања и спровођења одбране од поплава, биће обухваћени само водотоци II реда.

Овим планом обухватају се следећи воде II реда који су од значаја за одбрану од поплава:

Стражавачка река је лева притока реке Топлице која се у њу улива на локацији Мала губа. Површина слива износи 25,9 км², дужина тока је 12 км. У Стражавачку реку се уливају Бајчински и Куси поток. Стражавачка река је регулисана и не представља опаност од поплава.

Стање речног корита:

- На ушћу Стражавачке реке у реку Топлицу налази се ромско насеље “Мала Губа”, које годинама изложено изливању реке услед недостатка регулације речних корита.

На подручју града Прокупља, у целој дужини извршена је регулација речног корита, а на левој обали реке која се улива у реку Топлицу, извршени су радови на изградњи одбрамбеног насипа и облагање пуног профила ломљеним каменом у 2018 год. тако да до изливања воде из корита неће доћи.

Петровачка река је лева притока Балиновачке реке и продужетак је Костеничке реке. Улива се у Балиновачку реку у атару села Доње Кординце. Површина слива износи око 15 км², а дужина тока је око 8 км. Корито реке није регулисано целом својом дужином.

Стање речног корита :

- корито реке је једним делом обрасло растињем и корупним шибљем,
- на ушћу и узводно кроз атар Доњег Кординца корито реке је делимично чишћено у деловима где је постојала опасност од плављења грађевинског објекта.

Балиновачка река је десна притока Југбогдановачке реке у коју се улива у атару села Балиновац. У Балиновачку реку се уливају Девчанска, Петровачка и Кординска река. Површина слива износи око 45 км², а дужина тока је око 11 км. Корито реке није регулисано целом својом дужином

Стање речног корита :

- корито реке је целом својом дужином обрасло дрвећем пречника 10 – 20 цм, крупним шибљем и коровом;
- у селу Доње Кординце код школе је урађен потпорни зид.
- речно корито је делимично запуњено наносом.

Трнавска река је лева притока реке Топлице и у њу се улива узводно од града. У њу се уливају Бумбуречки поток, Рељинска и Булатовачка река. Површина слива износи 86 км², а дужина слива је 12,25 км. Корито реке је регулисано целом својом дужином.

Стање речног корита:

Да је речно корито продубљено, очишћено од растиња и коровског биља целом својом дужином

У 2018 год вршено је сређивање речног корита Трнавске реке и не прети опасност од плављења.

Рељинска река је лева притока Трнавске реке у коју се улива у Доњој Трнави и чине је Југовачки и Мајурски поток, као и Баботиначка река. Корито реке је делинично регулисано целом својом дужином и не постоји опасност од већег изливања и плављења.

Стање речног корита :

Улив у Трнавску реку је очишћен у уређен у дужини од 130 м

Остали део корито узводно је обрасто шибљем и дрвећем, али не прети опасност од плављења

Булатовачка река је десна притока Трнавске реке и у њу се улива у Доњој Трнави, а чине је Мала и Речичка река као и Белокошки поток. Корито реке није регулисано целом својом дужином и прети да дође до изливања и плављења пољопривредног земљишта око 1 ха.

Стање речног корита :

Улив у Трнавску реку је очишћен у уређен у дужини од 130 м и не прети опасност од плављења

Планска река је лева притока реке Топлице у коју се улива у атару села Губетин, а чине је Барачка и Бачанска река и Бегов поток. Површина слива је 46 км², а дужина је 17 км. Корито реке није регулисано целом својом дужином.

Стање речног корита :

- корито реке је целом својом дужином обрасто дрвећем пречника 10 – 20 цм, крупним шибљем и коровом;
- Отклањање

Здравињска и Кожовска река су притоке Бресничке реке и састају се код засеока Ерчевићи. Корито река није регулисано целом својом дужином.

Стање речних корита :

- корито река је целом својом дужином обрасто дрвећем пречника 10 – 20 цм, крупним шибљем и коровом;
- речна корита су делимично запуњена наносом. и долази до изливања и плављења пољопривредног земљишта око 1 ха и 2 стамбена објекта.
- Речно корито Бресничке реке узводно кроз село је уређено и регулисано.

Јошаничка река (Концељска) је лева притока реке Топлице и у њу се улива испод атара села Бреснички и Дреновац. Чине је Мала и Велика река које припадају територији општине Блаце. Корито реке је регулисано од ушћа узводно у дужини од 1,96 км, док осталим делом није регулисана.

Стање речног корита :

- корито реке је целом својом дужином обрасто дрвећем пречника 10 – 20 цм, крупним шибљем и коровом, сем на регулисаном делу;
- речно корито је делимично запуњено наносом. тако да се излива и плави пољопривредно земљиште у атару села Мађара у површини од 2 ха и пар

грађевинско стамбених објеката и атару села Концеља око 3 ха и 10 стамбених објеката.

Драгушка река је лева притока реке Топлице у коју се улива у атару Доња Коњуша. Чине је Алабанска река и Кривајски поток. Површина слива износи 84 км², а дужина реке је 25 км. Већим делом слив припада општини Блаце. Корито реке је регулисано целом својом дужином у 2017 годин, те нема опасности од изливања, кроз село Белољин до улива у Топлицу..

Стање речног корита :

- речно корито је кроз село Белољин очишћено и уређено до улива у Топлицу.

Тисин поток је лева притока реке Топлице у коју се улива у атару села Доња Коњуша. Поток је бујичног типа. Корито реке је регулисано у дужини од 500 метара.

Стање речног корита :

- корито потока је чишћено и продубљивано у дужини од 500 м. Из разлога што су биле плавлене пољопривредне површине око 3 ха, као и плављење 5 стамбених објеката у атару села Доња Коњуша.

Суводолски поток је лева притока реке Топлице и у њу се улива у атару села Вича. Поток је бујичног типа. Корито реке није регулисано целом својом дужином, те долази до плављења пољопривредног земљишта површине 2 – 3 ха, стамбене објекте не плави..

Стање речног корита :

- корито реке је целом својом дужином обрасло дрвећем пречника 10 – 20 цм, крупним шибљем и ко и коровом

Бацка река је лева притока реке Топлице и у њу се улива у атару села Туларе. У њу се улива Барутански поток. Корито реке је делимично регулисано на критичним местима где се река изливала и плавила пољопривредно земљиште на површини од око 2 ха, као и стамбене објекте

Стање речног корита :

- корито реке је регулисано

Тамни поток је десна притока реке Топлице са ушћем у општини Житорађе. Поток је бујичног типа. Корито реке није регулисано целом својом дужином.

Стање речног корита :

- корито потока је целом својом дужином обрасло дрвећем пречника 10 – 20 цм, крупним шибљем и коровом;
- речно корито је делимично запуњено наносом.

Симоновачки поток је десна притока реке Топлице. Целим током се простире на подручју насеља Гарић (територија града). Корито потока није регулисано целом својом дужином.

Стање речног корита :

- корито потока је целом својом дужином обрасло дрвећем пречника 10 – 20 цм, крупним шибљем и коровом;
- речно корито је делимично запуњено наносом.

Водичка река је десна притока реке Топлице, а у њу се улива Дубички поток. Корито реке није регулисано целом својом дужином.

Стање речног корита :

- корито реке је целом својом дужином обрасло дрвећем пречника 10 – 20 цм, крупним шибљем и коровом;
- речно корито је делимично запуњен наносом.и при већим падавинама се излива и плави асфалтни пут на релацији Прокупље- Смрдан

Рашевица је десна притока реке Топлице и улива се у њу у атару села Доња Топоница. Поток је бујичног типа.Корито реке није регулисано целом својом дужином.
Стање речног корита :

- корито реке је целом својом дужином обрасло дрвећем пречника 10 – 20 цм, крупним шибљем и
- коровом
- речно корито је делимично запуњено наносом и при већим падавинама долази до изливања и плављења регионалног пута Прокупље-- Д. Топоници, као и моста .На овом делу је дошло до клизишта и оштећења пута и моста, те је је вршена санација истог.

Миљковачки поток се улива у Бејашничку реку непосредно пре улива Бејашничке реке у Топлицу .Корито реке није регулисано целом својом дужином.
Стање речног корита :

- корито реке је целом својом дужином обрасло дрвећем пречника 10 – 20 цм, крупним шибљем и коровом;
- речно корито је делимично запуњено наносом.

Бејашничка река је десна притока реке Топлице, а у њу се уливају Бреснички,Хајдучки,Мрљачки,Миљковачки и Кречарски поток, као и Арбанашка и Пестишка река. Корито реке није регулисано целом својом дужином.
Стање речног корита :

- корито реке је регулисано у пределу моста у дужини од 70 м испод и изнад моста
- речно корито је делимично запуњено наносом, не чини штете на пољопривредним културама и стамбеним објектима

Лукин поток је десна притока реке Топлице. Поток је бујичног типа.Корито реке није регулисано целом својом дужином.

Стање речног корита :

- корито реке је целом својом дужином обрасло дрвећем пречника 10 – 20 цм, крупним шибљем и коровом;
- речно корито је делимично запуњено наносом.и не чини штету пољопривредним културама и стамбеним објектима

Вичка река је десна притока реке Топлице. Поток је бујичног типа.Корито реке није регулисано целом својом дужином.

Стање речног корита :

- корито реке је целом својом дужином обрасло дрвећем пречника 10 – 20 цм, крупним шибљем и коровом;

- речно корито је делимично запуњено наносом, при већим падавинама се излива и плави пољопривредне површине око 1 ха, док, штету на грађевинским објектима не чини..

Велички поток је десна притока Стражавачке реке у коју се улива у Церској улици. Поток је бујичног типа и већим делом пролази територијом града. Корито реке није регулисано целом својом дужином. и при већим падавинама се излива и плави дворишта у наведеној улици.

Урађен је пројекат регулације за деоницу од ушћа до Озренског насеља.

Стање речног корита :

- корито реке практично не постоји јер је сужено заузећем бесправном градњом;
 - корито реке је у доњем току обрасло дрвећем пречника 10 – 20 цм, крупним шибљем и коровом;
- речно корито је у потпуности запуњено наносом

Пусторечки слив : реке и потоци који гравитирају пусторечком сливу су планинског и бујичног типа и не угрожавају стамбене објекте нити пољопривредно земљиште и већим својим делом тока припадају другим општинама, те су на тај начин и сагледане.

Утврђено је да поједини бујични потоци (Здавињска, Кожовска, Рашевица, Петровачка,) нису задовољавајућег нивоа те се јавља и ерозија земљишта. Карактеристика бујичних потока је та да су кратког тока и услед већих киша попуне своја корита услед чега долази до изливања и плављења околног земљишта. Том приликом долази и до испирања површинског слоја земљишта наносећи исто у равничарске делове где засипају корито потока и узрокују изливање воде из потока.

Веома је мала шанса да дође до поплава у самом граду, јер је највећи водоток реке Топлице регулисан у самом делу који протиче кроз град. С обзиром да је уже подручје града највећим делом покривено изграђеном канализационом мрежом и мрежом отворених канала за одвођење површинских вода, процена угрожености се своди на процену угрожености приградских насеља.

2. ПРОЦЕНА МОГУЋЕ УГРОЖЕНОСТИ ОД ПОПЛАВА

Карактеристичне реке, потоци, притоке које угрожавају подручје града Прокупља су:

- Стражавачка река
- Петровачка река
- Балиновачка река
- Трнавска река
- Рељинска река
- Булатовачка река
- Планска река
- Здравинска река
- Кожовска река
- Јошаничка река
- Драгушка река
- Тисин поток
- Суводолски поток
- Бацка река

- Тамни поток
- Симоновачки поток
- Водичка река
- Рашевица
- Миљковачки поток
- Бејашничка река
- Лукин поток
- Вичка река
- Велићки поток
- Пусторечки слив

Да би се спречило штетно дејство ерозије и бујица спроводе се превентивне мере, граде се и одржавају водни објекти и изводе заштитни радови. У превентивне мере убрајамо све мере и радње које се предузимају ради спречавања настајања поплава и превентивног ублажавања последица њиховог деловања. Превентивним мерама се у знатном проценту смањила опасност од поплава извршеним радовима 2015, 2016, 2017, 2018 год. као и планом редвиђеним у 2019 год.

Заштитним радовима се сматрају и: пошумљавање, крчење растиња, затрављивање, подизање вештачких ливада, мелиорација пашњака, чишћење корита и слични радови.

Генерално, плављење површина на територији града Прокупља, за описано присуство природних токова, може се јавити под околностима које су систематизоване по узорцима, значају и рангу штета. Ове околности се могу сматрати сценаријама. За сваки сценарио поплава, примениће се дефинисање надлежности и подела улога у спровођењу активности и мера у одбрани од поплава.

На основу датих сценарија поплава, због карактера појаве могућности прогнозе и најава у циљу спровођења благовремених мера, неминовна је интегрална одбрана.

Велике поплаве и значајне штете се не могу јавити из реке Топлице (као што су биле у блиској прошлости) због изграђености заштитних објеката којима се штити град и насељена места у равничарском делу испод града у доњем току реке.

Значајне поплаве и штете могу се десити при изливању из неуређених корита бујичних токова – у сливу реке Топлице.

Ризик од поплава условљен је интезитетом и трајањем бујичних киша на сливу и пропусном моћи корита и то само ван граско насељеног места.

Узони ушћа притока у матичну реку, ризик од поплава је условљен водостајем у матичној реци и стањем корита у зони ушћа. Поплаве приобаља ових токова узводно од ушћа су неминовна и при мањим дотоцима воде али су незнатна и захватају мању површину пољопривредних површина.

Оцена ризика по локацијама

Према процени оперативног тима на територији града Прокупља, дејства од поплава су најчешћа на следећим локалитетима:

1. **На територији села Мала Плана, Планска река** је лева притока реке Топлице у коју се улива у атару села Губетин, а чине је Барачка и Бачанска река и Бегов поток. Површина слива је 46 км², а дужина је 17 км. Корито реке није регулисано целом својом дужином.

Стање речног корита :

- корито реке је целом својом дужином обрасло дрвећем пречника 10 – 20 цм, крупним шибљем и коровом те угрожава шест стамбених објеката као и мању површину пољопривредног земљишта.

2. **Јошаничка река (Концељска)** је лева притока реке Топлице и у њу се улива испод атара села Бреснички и Дреновац. Чине је Мала и Велика река које припадају територији општине Блаце. Корито реке је регулисано од ушћа узводно у дужини од 1,96 км, док осталим делом није регулисана.

Стање речног корита :

- корито реке је целом својом дужином обрасло дрвећем пречника 10 – 20 цм, крупним шибљем и коровом, сем на регулисаном делу;
- речно корито је делимично запуњено наносом. тако да се излива и плави пољопривредно земљиште у атару села Мађара у површини од 2 ха и пар грађевинско стамбених објеката и атару села Концеља око 3 ха и 10 стамбених објеката.

3. **Бејашничка река** је десна притока реке Топлице, а у њу се уливају :

Бреснички, Хајдучки, Мрљачки, Миљковачки и Кречарски поток, као и Арбанашка и Пестишка река. Корито реке није регулисано целом својом дужином.

Стање речног корита :

- корито реке је регулисано у пределу моста у дужини од 70 м испод и изнад моста
- речно корито је делимично запуњено наносом, не чини штете на пољопривредним културама и стамбеним објектима

4. **Булатовачка река** је десна притока Трнавске реке и у њу се улива у Доњој Трнави, а чине је Мала и Речичка река као и Белошкошки поток. Корито реке није регулисано целом својом дужином и прети да дође до изливања и плављења пољопривредног земљишта око 1 ха.

Стање речног корита :

Улив у Трнавску реку је очишћен у уређен у дужини од 130 м и не прети опасност од плављења

Све друге реке другог реда се углавном свремена на време прочишћавају због бржег протока воде, те озбиљнијих изливања нема и ако спадају у мали ризик.

Закључак процене угрожености од поплава и бујица

1. Главни узрок појаве великих вода и бујица на територији града Прокупља су обилне дневне падавине комбиноване са наглим топљењем снега, а ређе само нагло топљење снега.

2. Водотокови другог реда и небрањено подручје реке Топлице налазе се у зонама слабе насељености па су последице поплаве по штићене вредности мале, али због њихових бујичних карактеристика последицае могу бити умерене врло ретко до озбиљне.

Брањено подручје реке Топлице кроз уже градско језгро има велики степен отпорности на поплаве па је ризик у основи мали до умерен, али због брзог надоласка воде благовремено предузимање мера је од изузетног значаја пошто евентуално изливање у уже градско језгро доводи до озбиљних последица.

Процена утицаја количине дневних падавина у условима када земљиште не може да апсорбује падавине дата је у следећој табели:

Дневне падавине	Вероватноћа настанка	Степен ризика	Последице по економију
30-40 мм	3 у 1 години	Мали	Минималне
40-50 мм	1 у 1 години	Умерени	Минималне
50-60 мм	1 у 4 године	Умерени	Мале до умерене
60-80 мм	1 у 5 година	Велики	Умерене
80-90 мм	1 у 8 година	Врло велики	Озбиљне

*Оцене степена ризика и последица по економију дате су на основу Упуства о методологији за израду процене угрожености планова заштите и спасавања у ванредним ситуацијама.

*Последице се односе само на подручја уз водотокове и не обухватају штете које настају саобраћајницама и објектима у зонама ван водотокова (одрони, клизишта, продори воде и др.)

У овој фази се:

А) Ради на изради Оперативног плана за одбрану од поплава

Б) Врши обилазак водотокова II реда, да би се на време уочила критична места у случају да дође до поплава и изливања ових водотокова

Б) Ради на изради техничке документације за одбрану од поплава за подручје града

В) Обезбеђују услови и организују активности за информисање и едукацију јавности

Г) Организује се и спроводи програм мера и активности за обезбеђење прихватних центара за прихват људи и имовине у ванредним ситуацијама.

Д) Разрађују начини упозоравања и обавештавања грађана, при чему се посебна пажња обраћа на упозоравање и обавештавање грађана који нису у могућности да прате редовне системе комуникације (слепи, глуви, неписмени и сл.).

Ђ) Чисте се водотоци од растиња, поломљених грана, посеченог дрвећа, отпада животињског порекла, шута и отпада пластичног порекла.

Е) Оспособљавање предузећа из области водoprивреде за заштиту од поплава и уношење њихових задатака у планове одбране од поплава.

Ж) Оспособљавање штабова цивилне заштите за руковођење акцијама заштите и спасавања од поплава.

ГРАД ПРОКУПЉЕ - ХИДРОГРАФСКА МРЕЖА

слив		главне притоке	притоке		површ. слива км	дужина км	средњи протицај м ³ /с	
Југ богдановачка река	десна притока	Балиновачка река	Девчанска река	Коченичка река	145	25	0.60	
			Петровачка река	Кочински поток				
			Кординска река	Костеничка река				
Топлица	Лево притоке	Стражавачка река	Бајчински поток		25.9	12		
			Куси поток					
			Велићски поток					
		Трнавска река	Бумбуречки поток	Барчински поток		86	12.25	0.40
				Југовачки поток				
			Рељинска река	Баботиначка река				
				Мајурски поток				
			Булатовачка река	Мала река				
				Речичка река				
				Белогошки поток				
		Планска река	Барачка река		46	20	0.20	
			Бачанска река					
			Бегов поток					
	Дреновачки поток							
	Бресничка река	Здравињска река		98	25	0.55		
		Комовска река						
	Јошаничка река	Мала река						
		Велика река						
	Драгушка река	Алабанска река		84	25	0.40		
		Кривајски поток						
	Тисин поток							
	Суводолски поток							
	Бацка река	Барутански поток		127	34	0.75		
Десне притоке	Тамни поток							
	Растровничка река	Крива река		45	5	0.02		
		Бучинска река						
		Добротићка река						
	Симоновачки поток							
	Водичка река	Дубички поток						
	Рашевица							
		Миљковачки поток						
	Бејашничка река	Бреснички поток		126	24	0.85		
		Хајдучки поток						
Арбанашка река								
Мрљачки поток								
Кречарски поток								
Пестишка река								
Лукин поток								
Вичка река								

3. ПЛАНИРАНЕ ПРЕВЕНТИВНЕ МЕРЕ

У току 2019. године спроводиће се следеће превентивне мере на заштити од поплава:

- редовно одржавање канала и пропуста на свим критичним местима,
- редовно одржавање (чишћење) канала, пропуста и других објеката који служе за одвођење сувишних атмосферских вода испред стамбених, пословних и других зграда, дворишта и пољопривредног земљишта.
 - забрана бацања отпада и друге врсте депоновања материјала у речна корита, потоке, долине и других местима која служе намени природног отицања атмосферске воде.
 - сечење и уклањање растиња из корита река.
 - планска употреба водних објеката и експлоатација песка.
 - обезбеђивање финансијских средстава за изградњу и одржавање речних токова и извођења других радова на заштити од поплава, за ангажовање снага и средстава у примени плана одбране од поплава и санацију последица од поплава.
- Кроз израду и усвајање просторних планова надлежних органа локалне самоуправе, обезбедити да се у наведене планове уградe сви захтеви заштите од поплава,
- Кроз урбанистичко уређење насеља нарочито насељених места и индустријских зона, обезбедити прилагођавање истим потребама и захтевима заштите становништва и материјалних добара од поплава,
- Извођење антиерозионих радова, првенствено пошумљавањем и санирањем клизишта,
- Израда недостајућих одбрамбених насипа, обала-утврда и одржавање постојећих,
- Изградња брана и преграда на бујичним водотоковима и одржавање постојећих,
- Изградња система канала за одвођење вода и њихово одржавање,
- Пре изградње мостова и пропуста, исти градити са већом пропусном моћи воде,
- Обележавање на терену линије допирања максимално могућег поплавног таласа који би настао рушењем и преливањем брана на хидроакумулацији,
- Организација система јавног узбуђивања на већим водотоковима и високим бранама ради благовременог обавештавања о опасностима од поплава и спровођења евакуације,
- Оспособљавање становништва за заштиту и спасавање од поплава кроз личну и узајамну заштиту,
- Оспособљавање предузећа из области водопривреде за заштиту од поплава и уношење њихових задатака у планове одбране од поплава,
- Оспособљавање јединица цивилне заштите, посебно специјализоване за спасавање на води и под водом,
- Оспособљавање спортских клубова и организација чија је делатност везана за воду, (ронилачки, веслачки, кајакашки и др.) и дефинисање задатака које они могу завршити у оквиру одбране од поплаве,
- Формирање базе података о свим пловних објектима,
- Израда плана ангажовања команди јединица Војске Србије у пружању помоћи угроженом и пострадалом становништву у случају поплава већих размера,
- Оспособљавање штабова цивилне заштите за руковођење акцијама заштите и спасавања од поплава,
- Кроз практичне вежбе организованих снага цивилне одбране увежбати радње и поступке из области заштите спасавања од поплава,
- Израда планова заштите спасавања од поплава.

У току 2015. годин урађени су следећи радови на заштити од поплава на водама I реда и то:

На реци Топлици продубљивање и проширења речног корита узводно и низводно од железничког моста у Прокупљу, у дужини од 1.940м,

Такође је израђен и насип у Д. Коњуши и продубљивању речног корита реке Топлице

У току 2016 године урађени су следећи радови на заштити од поплава на водама II реда и то

У 2016. години за време ванрене ситуације на територији града Прокупља, на критичним местима вршено је чишћење корита река у Д.Трнави, М.Плани, Поточићу, Бресничу, Драгањи и Бацу. За санацију напред наведених локалитета коришћена су средства буџетке резерве.

У 2017.години третирана(очишћена)је Трнавачка река са притокама: рељинског потока и Бумбурчког,као и Драгушка река кроз село Белољин до ушћа у Топлицу,те више непостоји могућност плављења пољопривредних површина као и гређевинских објеката.

Поред наведених река чишћене су и :Бујични поток кроз село Поточић до испод магистралног пута Прокупље Куршумлија,Здравинска река кроз село Бресничу, Бацка река изнад и испод магистралниг пута,Тамни поток до улива у реку Топлицу.

Бејашничка река низводно и узводно од моста, радови ће се наставити ове године .

У 2018 год изведени су радови на изградњи одбрамбеног насипа на левој и десној обали реке Топлице (235 м лева обала и 125 м десна обала), као о облагање минор корита реке Топлице ломљеним каменом.

Напред наведени радови су у већој мери смањили потенцијалну могућност плављења пољопривредних површина и грађевинских објеката,тако да ако се настави одржавање постојећих река и бујичних потока значајно утицати на смањење ризика од евентуалних поплава.

ПРЕДМЕР И ПРЕДРАЧУН ПРЕВЕНТИВНИХ РАДОВА

Превентивни радови за спровођење одбране од поплава на територији града Прокупља за воде II реда за 2019 год. обухватају редовно одржавање река (Сечење шибља и растиња са изношењем ван обале, Сечење дрвећа \varnothing 10-30 у протицајном профилу корита реке са скраћивањем и одлагањем на обалу , Вађење пањева \varnothing 10-30са одбацивањем на обалу ,Уговор и транспорт пањева на градску депонију до 3 км, Ископ наноса из корита реке машински са одбацивањем на обалу ,утоваром и транспортом на депонију до 3 км).

У овом предлогу су обухваћене реке које представљају приоритете у 2019 години, јер исте нису завршене у 2018 год из разлога што су финасиска средства била утрошена на сређивање реке првог реда – реке Топлице, јер је слив Стражавачке реке у реку Топлицу више угрожавао плављење стамбених објеката који су се налазили поред саме реке Топлице.

1. Јошаничка река (кроз село Мађаре)

Интервенција се свсводи на сечењу крупног растиња и делимично интервенција продубљивању и исправљању трасе у селу Мађаре код школе и то у дужини од око 200м низводно од моста Деоница од магистралног пута узводно и низводно од по 200м

Процењена вредност 800. 000,00 динара без ПДВ-а.

2. Планска река Мала Плана

Ушће Планске реке у канал који је израђен одводи воду у Топлицу те се тиме спречава плављење околних ораничних површина.

На месту укрштања код Мале Плана непосредно од моста узводно и низводно појавом великих вода река излази из корита и плави околне објекте као и обрадиву површину.

Ток од В.Плане преко Меровца до Ресинца је углавном стабилан. Међутим кроз само село Реинац у дужини од 400 м потребна је продубљивање речног корита, а на преосталом делу речног

корита потребна је интервенција на чишћењу, требало би местимично обавити и крчење растиња

Процењена вредност радова 1.000.000,00 динара без ПДВ-а.

3. **Бејашничка река** је десна притока реке Топлице а у њу се уливају Бреснички, Хајдучки, Мрљачки, Миљковачки и Кречарски поток, као и Арбанашка и Пестишка река. Корито реке није регулисано целом својом дужином.

Корито је целом својом дужином обрасло дрвећем крупним шибљем коровом;

Речно корито је делимично запуњено.

Планирана средства у 2019 год. за воде II реда износе 500.000,00 динара.

УКУПНО ПРОЦЕЊЕНА ВРЕДНОСТ РАДОВА ЗА НАВЕДЕНЕ РЕКЕ ГДЕ ЈЕ ПОТРЕБНА ХИТНА САНАЦИЈА ИЗНОСИ : 2.300.000,00 дин.

НОСИОЦИ РЕАЛИЗАЦИЈЕ ПРЕВЕНТИВНИХ МЕРА

ред.бр.	МЕРА	НОСИОЦ РЕАЛИЗАЦИЈЕ МЕРЕ
1.	одржавање канала и пропуста на магистралним и некатегорисаним путева	-Предузеће за путеве Ниш -Дирекција за изградњу, урбанизам и стамбене послове, Прокупље
2.	одржавање (чишћење) канала, пропуста и других објеката за одвођење атмосферских вода	власници имовине
3.	Контрола забране бацања отпада и друге врсте депоновања материјала у речна корита, потоке, долине и др.	Комунална инспекција Републичка водна инспекција
4.	употеба водних објеката и експлоатација песка	- Републичка водна инспекција
5.	Обезбеђење финансијских средстава за изградњу и одржавање речних токова, примену плана одбране од поплава и санацију	-Буџет града Прокупља -донације -средства власника-корисника имовине

III . ОПЕРАТИВНИ ДЕО

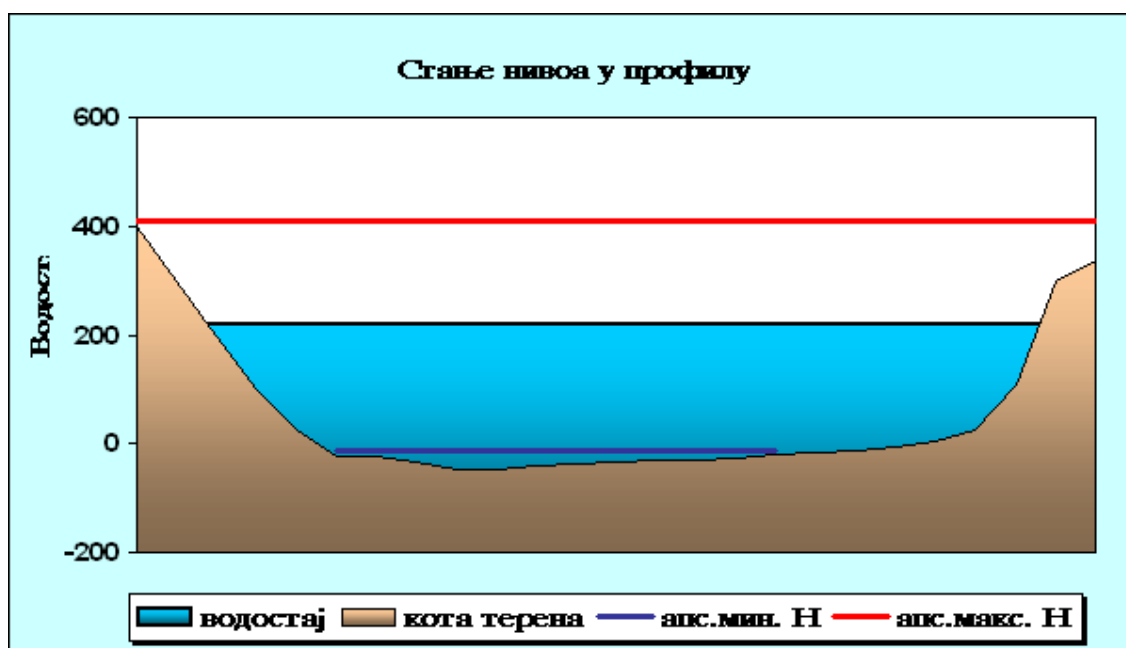
1.КРИТЕРИЈУМИ ЗА ПРОГЛАШЕЊЕ И УКИДАЊЕ ОДБРАНЕ ОД ПОПЛАВА:

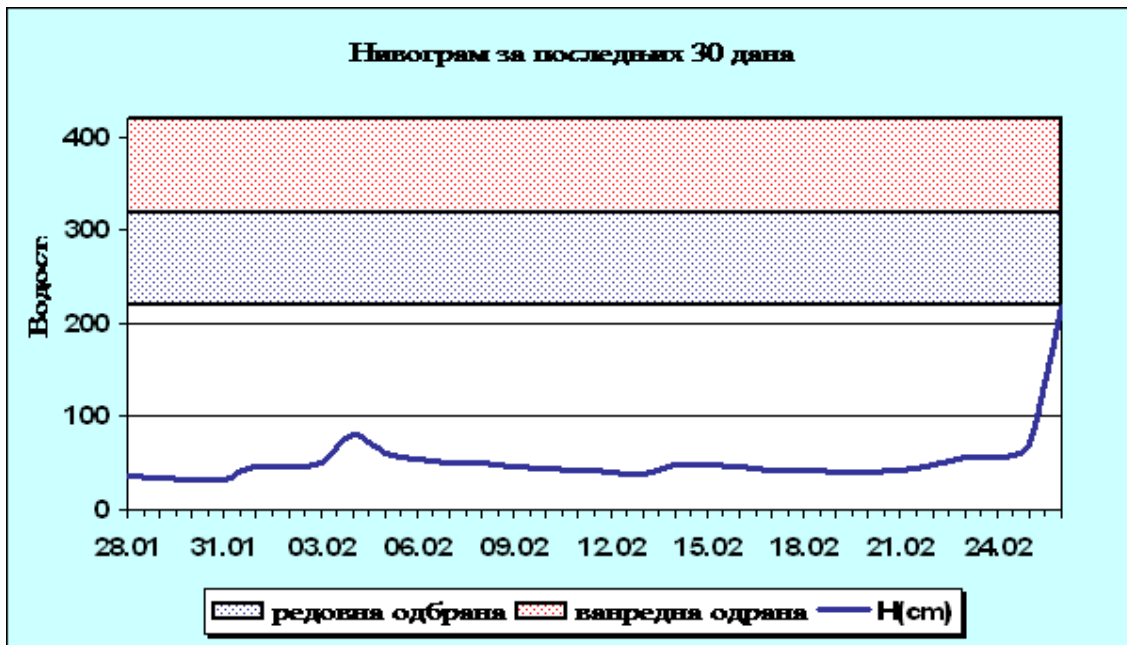
Меродавне водомерне станице

Река Топлица

Река Топлица је главни водоток који је предмет третирања. Локација меродавног водомера (дигитално читавање), за који су везани критеријуми за одређивање степена одбране је на реци Топлици у насељу Пепељевац.

Река	Топлица
Слив	Јужна Морава
Кота „0“ (m n.J.m)	329.90
Удаљеност од ушћа (км)	69,50
Површина слива (км2)	986





Уобичајени приступ одбрани од великих вода на већим рекама се спроводи проглашењем редовне одбране а по потреби и ванредне одбране од поплава.

Критеријум проглашења може бити само хидролошка и метеоролошка прогноза меродавне кише у односу на степен zasiћености тла и очекиваних (прогнозираних) водостаја на рекама.

Критеријум за проглашење редовне одбране од бујичних поплава је када: ниво воде превазилази висину од 0,5 м изнад коте дна минор корита.

Критеријум за проглашење ванредне одбране од бујичних поплава је када: је ниво воде у кориту на мање од 1.0 м од коте круне обале.

Критеријум за проглашење ванредног стања услед појаве бујичне поплаве је када ниво воде у кориту превазилази коту круне обале и долази до изливања у приобаље.

У редовној одбрани од поплава локална самоуправа је дужна да обезбеди свакодневно осмочасовно дежурство руководећег особља.

У периоду ванредне одбране од поплава обезбеђује се особље за дежурство од 24 часа (две смене по 12 часова).

ОПЕРАТИВНЕ МЕРЕ ЗАШТИТЕ ОД ПОПЛАВА

ПОТРЕБЕ И МОГУЋНОСТИ ЗА ОРГАНИЗОВАЊЕ И СПРОВОЂЕЊЕ МЕРА ЗАШТИТА ОД ПОПЛАВА

Процена угрожености града Прокупља има изузетно значајно место и чини основу превентивне и потребне заштите од свих врста опасности. То показује да у граду Прокупљу постоје могућности и изузетна потреба за организовањем, припремањем и спровођењем првенствено превентивних мера заштите у циљу спречавања и јављања поплава, а затим оперативних мера и поступака којим се спровode непосредне припреме за учешће у заштити и обезбеђује учешће снага и средстава у циљу ублажавања и отклањања непосредних последица насталих услед поплава.

Оперативне мере заштите спасавања од поплава

1. Праћење водостаја и процена угрожености од поплава,
2. Увођење сталног дежурства у ОКЦОБ ,ОКШЦЗ и ОШЦЗ,
3. Активирање оперативних веза на подручју угроженом од поплава,
4. Ангажовање водопривредних организација за одбрану од поплава у складу са утврђеним плановима,
5. Обустављање и ограничавање саобраћаја на комуникацијама на подручју угроженим од поплава,
6. Снижавање нивоа воде у хидроакмулацијама изнад бране до коте која одговара ткз. "Безбедној коти",
7. Учествовање радних људи и грађана на одбрани од поплава,
8. Ангажовање на одбрани од поплава предузећа која располажу покретним средствима неопходним у изради насипа, просека, и др. радова битних за одбрану од поплава,
9. Ангажовање специјализованих јединица ЦЗ за спасавање на води и под водом,
10. Ангажовање осталих јединица ЦЗ на заштити и спасавању становништва и материјалних добара од поплаве,
11. Ангажовање јединица Војске Србије на пружању помоћи угроженом и настрадалом становништву,
12. Коришћење свих расположивих пловних објеката, чамаца и др. на најугроженијим подручјима захваћена поплавом и стављање на располагање надлежном Штабу ЦЗ,
13. Евакуација становништва и материјалних добара из подручја угроженог поплавом,
14. Збрињавање угроженог и пострадалог становништва,
15. Снабдевање здравом пијаћом водом подручја угрожена од поплава,
16. Организација и спровођење санације терена и објеката на подручју захваћеног поплавом,
17. Информисање и едукација јавности.

3. ПРЕГЛЕД МЕХАНИЗАЦИЈЕ И ОПРЕМЕ КОЈА СЕ АНГАЖУЈЕ У ОДБРАНИ ОД ПОПЛАВА

За потребе спровођења редовне и ванредне одбране од поплава на располагању је механизација Јавних предузећа.

Механизација је у погонској спремности и зависно од потребе може се у потпуности ангажовати.

Алат за спровођење одбране од поплава наменски опредељен не постоји. У интервенцијама се користи алат предузећа који је у свакодневной употреби.

Материјал за спровођење одбране од поплава постоји на локалним позајмиштима и депонијама предузећа, исти одговара намени и може се обезбедити по потреби као и што је до сада при интервенцијама коришћен.

Систем веза радио и телефонске мреже за спровођење одбране од поплава постоје и углавном се користе мобилни телефони и услужни телефон градске управе 027/324-040.

Алат и материјал за спровођење одбране од поплава налази се у ЈКП „НАММЕУМ“Прокупље,улица:21 Српске дивизије бр 17.

-Лопате	35 ком.	Грабуље	5ком.
-Крамп	15 ком.	-Вреће	2.000 ком.
-Виле	5 ком.	-Будаци	8 ком.
-Песак	200 м3		

За потребе одбране од поплава укључиће се и друге фирме и власници који поседују потребну механизацију (багере, утовариваче, моторне пумпе, тракторе, камионе и остало).

Подаци о расположивој механизацији и алату

1. Јавно комунално предузеће „Хамеум” Прокупље обезбеђује:

Ул:21 Српске девизије

- багер		1 ком.
- комбинована машина (ровокопач – утоваривач)	2 ком.	
- камион кипер	2 ком.	
- цистерна за пијећу воду	2 ком.	
- компресор са пикамером	1 ком.	
- трактор		2 ком
- цистерна за прање улица		2 ком
- путари IVEKO		3 ком

2.ТРАЦЕ ПЗП АД Ниш, ул. Новоселска

- Кипер ман		4 ком
- Кипер мерцедес	3 ком	
- Сандучар путар	5 ком	
- Грејдер	2 ком	
- Багер	1 ком	
- Багер Утоваривач -Ровокопач	4 ком	
- Багер Гусеничар	2 ком	
- ИСВ	1 ком	

3.Тасић Коп, ул. Баштованска

- багер	6 ком
- утоварна лопата	6 ком
- камиони	10 ком
- грејдер	1 ком
- ваљак	2 ком
- ИС	2 ком

4.Мандић Коп, Соколичка

- багер	2 ком
- утоварна лопата	2 ком
- камиони	4 ком

5.Аутопревозник Дејан Миленковић, Београдска

- камион	2 ком
- ИСВ	1 ком

Одбрану од поплава спољних вода на водотоцима I (првог) реда и унутрашњих вода са изграђеним заштитним водопривредним објектима и системима за одводњавање обухваћеним Републичким оперативним планом за одбрану од поплава финансира Министарство пољопривреде, шумарства и водопривреде, средствима обезбеђеним у оквиру годишњих планова и програма радова које верификује Влада Републике Србије.

Како су на територији Града Прокупља водотоци Топлица, Бресница и Растовница водотоци I реда, припадају сектору М.10, М.10.2, М.10.3, М.10.4, одбрану од поплава на овој реци финансира, организује и спроводи ЈВП "Србијаводе" Београд, ВПЦ "Морава" Ниш, односно секторски руководилац у сарадњи са општином односно Штабом за ванредне ситуације.

Одбрану од поплава спољних вода на водоточима II (другог) реда и унутрашњих вода на нерегулисаним и регулисаним водотоковима (изграђеним заштитним водопривредним објектима обухваћеним Локалним оперативним планом за одбрану од поплава) и системима за одводњавање финансира Локална самоуправа, средствима обезбеђеним у оквиру годишњих планова и програма радова које верификује град Прокупље.

Финансијска средства за покривање трошкова редовне и ванредне одбране од поплава у насељеним местима (кишна канализација, унутрашње воде) обезбеђује град Прокупље, односно месна заједница или комунално предузеће.

Финансијска средства за покривање трошкова за време ванредног стања обезбеђује општина Прокупље из својих средстава као и од средстава Републике намењених отклањању штета од елементарних непогода.

4. СПРОВОЂЕЊЕ ОДБРАНЕ ОД ПОПЛАВА

Одбрана од поплава, услед наиласка великих вода (спољашњих и унутрашњих) организује се и спроводи у зависности од степена опасности према следећим фазама:

- Редовна одбрана од поплава
- Ванредна одбрана од поплава

Редовна одбрана од поплава од спољних вода на водама II реда проглашава се на речној деоници када водостај на меродавној водомерној станици или другом мерном месту достигне ниво редовне одбране утврђен у критеријумима за увођење мера одбране од поплава из републичког оперативног плана, а очекује се даљи пораст водостаја или када су заштитни водни објекти угрожени услед дуготрајно високих водостаја.

Ванредна одбрана од поплава од спољних вода на водама II реда проглашава се на речној деоници када водостај на меродавној водомерној станици или другом мерном месту достигне ниво ванредне одбране утврђен у критеријумима за увођење мера одбране од поплава из републичког оперативног плана, а очекује се даљи пораст водостаја или када су заштитни водни објекти угрожени услед дуготрајно високих водостаја.

На водама II реда редовна, односно ванредна одбрана од поплава проглашава се на деоницама на којима постоје изграђени заштитни водни објекти тј. на деоницама на којима се спроводи одбрана од поплава, по испуњењу утврђених критеријума за проглашавање редовне, односно ванредне одбране од поплава из локалног оперативног плана.

На водама II реда на којима не постоје изграђени заштитни водни објекти стање приправности се проглашава по испуњењу утврђених критеријума за проглашење стања приправности из локалног оперативног плана.

Одбрана од штетног дејства воде на речним токовима из надлежности града, организоваће се у складу са Планом заштите од поплава. Руководјење одбраном од поплава врши Градски Штаб за ванредне ситуације преко руководиоца одбране од поплава за територију општине.

О потреби проглашења ванредне ситуације услед поплава на водама I I реда на територији Града Прокупља одлучује градоначелник.

Ванредно стање проглашава градоначелник у случају када:

- постоји опасност да најављена хидролошка ситуација знатно превазиђе услове ванредне одбране од поплава, и
- стање заштитних водних објеката, људства и материјални потенцијал нису довољни

за ефикасну одбрану од поплава.

Ванредно стање се проглашава за територију града или делове града (насељена места).

За сваки слив у зависности од величине и природних карактеристика постоји одређени праг падавина који условљава појаву великих вода на водотоцима. Поменути праг може се дефинисати помоћу три параметра: висина падавина, мерење и запуњеност речног корита водом, прикупљање, обраду, анализу и издавање хидрометеоролошких података, информација и прогноза, па стога РХМЗ представља основицу целог система за обавештавање у фазама припреме за спровођење одбране од поплаве.

РХМЗ прикупља и обрађује податке: ниво воде, метеоролошке величине (падавине, температура и друго), радарска осматрања и др.

Оперативни центар Одељења за ванредне ситуације у Прокупљу и узбуђивање је трансмисија преко које се даље прослеђују све информације које доставља РХМЗ а односе се на појаве бујичних падавина. Све информације добијене од РХМЗ прослеђују се Штабовима на свим нивоима (национални, покрајински, окружни, градски и општински).

Све осмотрене промене битне за настанак, ток и одбрану од поплава Одељења за ванредне ситуације у Прокупљу и узбуђивање прослеђује штабовима. За одбрану од бујичних поплава битни су подаци о наиласку и месту падања јаког пљуска, наглом топљењу снега, као и рушењу мостова и саобраћајница услед бујица и њима покренутих клизишта.

Активност виталних система и континуитет у раду (медицинска служба, заштита од пожара, полиција и др.) је врло битна за све време трајања поплава, због чега је првенствено неопходно обезбедити ове институције од плављења. У оквиру одбране од поплава морају се благовремено предузети одређене активности на комуналној инфраструктури – електричним и водоводним инсталацијама, како би се елиминисала опасност по људске животе и ублажила материјална штета (одговорни у виталним органима унапред дефинишу где, ко и када треба да изврши прекид снабдевања и поновно укључење електричне енергије и инсталација). Одговорни за контролу саобраћаја предузеће хитне и неопходне мере како би се спречило загушење и прекид комуникација, нарочито у време евентуалне евакуације становништва из угроженог подручја. Контрола саобраћаја потребна је за време, пре и после поплава, дакле у свим фазама одбране и поплава.

Задаци команданта, заменика команданта, начелника и повереника штабова

У зависности од фазе одбране од поплава које су дефинисане у Општем плану одбране од поплава на територији града Прокупља, Командант градског штаба за ванредне ситуације координира рад са градским и државним институцијама, односно виталним системима задуженим у одбрани од поплава.

У првој фази – припреме за одбрану од поплава Командант, градског штаба врши следеће послове:

- Заказује и руководи седницама одговорних градских институција за одбрану од поплава на којима се усвајају планови рада;
- Обезбеђује услове за имплементацију градског Плана код свих општинских субјеката;
- У случају да постоји потреба врши усаглашавање општег и оперативног плана са општим планом за одбрану од поплава Владе Републике Србије и оперативним планом МПШВ;
- Обезбеђује услове за рад, за интегралне и координиране активности у имплементацији оперативних планова за одбрану од поплава и организован рад у ванредним условима;
- Обезбеђује услове за израду техничке документације за одбрану од поплава за подручје града Прокупља;
- Обезбеђује услове за реализацију програма мера и активности за информисање и едукацију јавности;
- Организује у сарадњи са другим субјектима и спроводи програм мера и активности за обезбеђење прихватних центара за прихват људи и имовине у ванредним условима;
- Прати реализацију радова у складу са усвојеним плановима рада;

- Прима и прати информације у вези са наиласком олујних облака који му доставља Хидрометеоролошки завод;

У другој фази – ванредна одбрана од поплава, Командант градског штаба врши следеће послове:

- Руководи радом Штаба за ванредне ситуације;
- Координира активност са задуженим за одбрану од поплава;
- Сарађује са руководством за одбрану од поплава;
- Сарађује са руководством за одбрану од поплава из националног оперативног плана;
- Сарађује са оперативним руководством за одбрану од поплава у области цивилне заштите и оперативним лицем националног центра за обавештавање и узбуњивање;
- Издаје наредбу о предузимању мера на заштити здравља људи и добара која се односе на ангажовање радне снаге, механизације и других средстава;
- Даје предлог надлежном органу за евакуацију становништва и имовине у ванредним околностима у координацији са Штабом за ванредне ситуације;
- Даје предлог за проглашење ванредне ситуације

У трећој фази – ванредна ситуација, Командант градског штаба обавља следеће послове

-У случају када постојећи и планирани одбрамбени систем није довољан и прети изливање воде и налет бујице тада се приступа локалном привременом надвишењу одбрамбене линије слагањем врећа пуњених песком или земљом, преко круне насипа или горњег платоа регулисане одбране.

- Ако претходне мере нису довољне Командант штаба проглашава ванредну ситуацију;
- Организује, руководи и координира спровођење програма евакуације становништва до прихватних центара у ванредним околностима у координацији са Штабом за ванредне ситуације.

У четвртој фази – отклањање последица поплава Командант градског штаба:

- Обезбеђује услове за спровођење мера и руководи активностима и радовима на отклањању последица поплава по престанку опасности.
- Обезбеђује услове за контакт са институцијама за благовремено пружање финансијске и материјалне помоћи угроженом становништву и привреди на подручју града.

Заменик команданта градског штаба у одсуству команданта штаба или по његовом налогу у свему га замењује.

Начелник штаба за одбрану од поплава у фазама припрема за одбрану од поплава врши следеће послове:

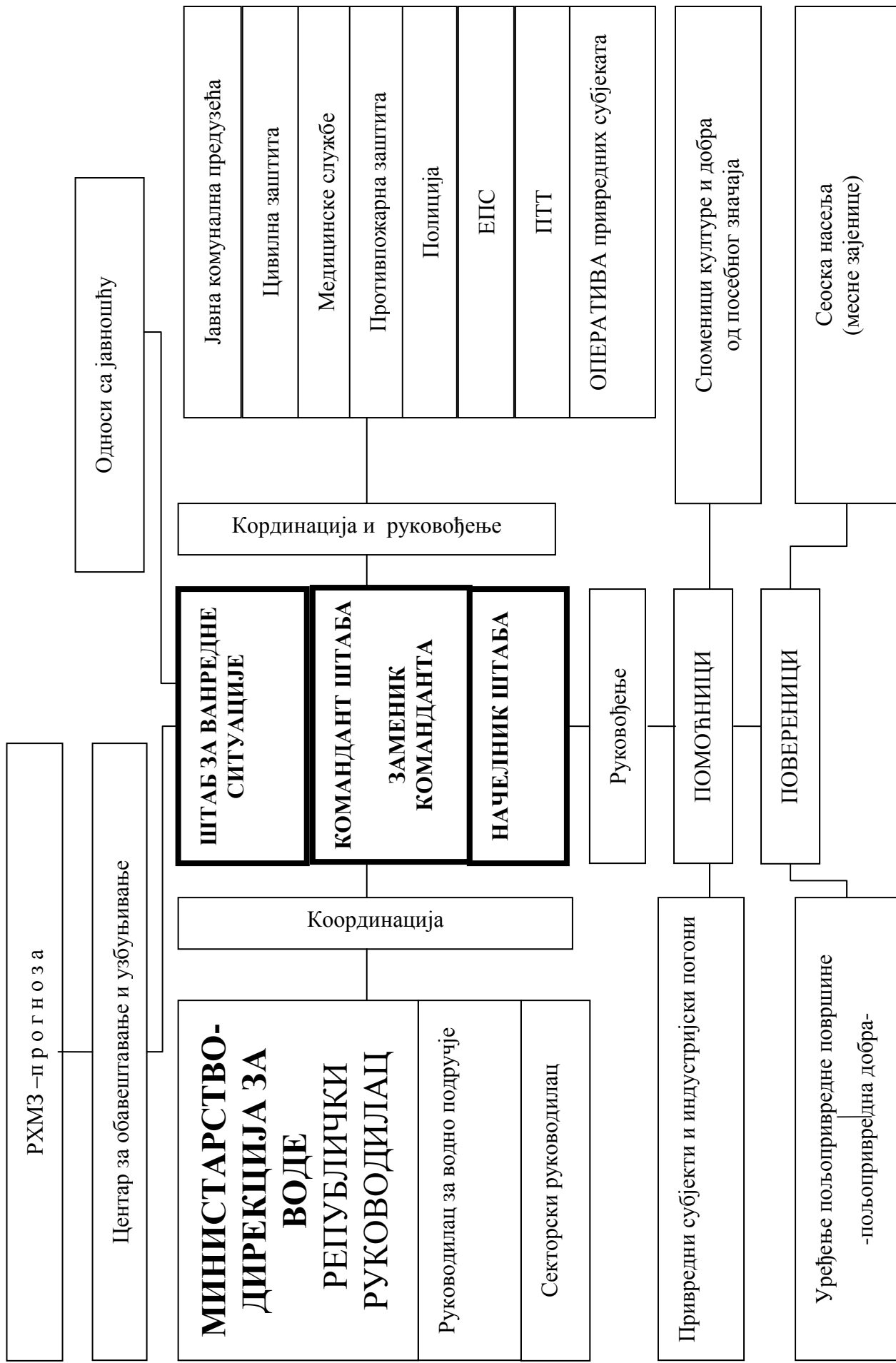
- Врши непосредан увид стања на угроженом подручју у сарадњи са градским штабом и предлаже потребне мере;
- Спроводи наредбе руководиоца штаба, информише га о стању на терену и прелаже предузимање радова и мера који изискују материјалне трошкове у току одбране као и за отклањање последица поплава;
- Организује реализацију потребних мера за неопходне и хитне радове на угроженим подручјима, по добијању сагласности руководиоца штаба;

- Води евиденције о предузетим радовима и мерама и утрошеним средствима у току одбране и отклањању последица поплава. Подноси извештај команданту штаба по завршетку одбране од поплава а обавезно и у току одбране.

Повереници врше следеће пословање у свим фазама одбране:

- Врше непосредан увид у стање на поплављеном подручју и достављају информације штабу;
 - Предлажу спровођење радова и мера на свом терену у зони одбране на водотоку;
 - Организују и руководе хитним радовима и мерама у свом реону;
 - Извештавају помоћника о предузетим мерама и воде евиденцију о стању на терену, ангажованом људству, механизацији и друго;
 - Спроводе евакуацију становништва и стоке на подручјима својих месних заједница заједно са штабовима.
- Лице задужено за евидентирање поплавних догађаја је Никола Стојановић, тел:027-324-040 лок. 137, моб: 062/226-102 ,Е- mail: nikolastojanovicpk@gmail.com на основу података Стручно Оперативног Тима

ШЕМА РУКОВОЂЕЊА И КООРДИНАЦИЈЕ СА СУБЈЕКТИМА ОДБРАНЕ ОД ПОПЛАВА



Слив Јужна Морава



5. ЕВАКУАЦИЈА СТАНОВНИШТВА УГРОЖЕНОГ ОД ПОПЛАВА

На основу добијених информација о падавинама у сливу и наглom порасту водостаја, Штаб за ванредне ситуације процењује степен опасности, активира надлежно људство, потребне мере и механизацију, а ако очекивана поплава превазилази одбрамбене капацитете проглашава ванредну ситуацију. Активирају се снаге МУП – а за одбрану и спасавање, цивилна заштита, комуналне службе, водопривредна предузећа и друго. Bitно је благовремено алармирање јавности и становништва на угроженом подручју преко локалних медија, јер за кратак временски период становништво мора спремно дочекати наредбу о евакуацији - спасавању становништва и смањењу материјалних губитака. Главни кораци у операцији спасавања становништва су: идентификација простора који се евакуише, развијањем процедуре за евакуацију (правац, дестинација, време), формирање центра за пријем и привремени боравак угрожених, ургентне мере (хитна медицинска помоћ, против пожарна заштита, интервенција комуналних служби у случају прекида снабдевања водом и електричном енергијом) и повратак евакуисаног становништва по налогу Штаба.

Евакуација од поплава врши се померањем угроженог становништва, стоке и материјално техничких средстава на ближа безбедна подручја, код суседа или родбине угрожених.

У случају поплава ширих размера капацитети, у којима ће се вршити смештај угрожених, су јавни објекти (сале домова месних заједница, слободне магацинске просторе, слободне стамбене објекте) и угоститељско туристичке организације које располажу са смештајним капацитетима

Евакуација се предузима када предстоје или су наступиле опасности изазване поплавом, које угрожавају становништво, тако да је нужно да становништво ради заштите и спасавања напусти угрожену територију.

Одлуку о евакуацији доноси Начелник округа (Командант ОКШВС), или Градоначелник (Командант ГШВС) на предлог Начелника Одељења за ванредне ситуације Топличког округа

Евакуацију организује и планира Одељење за ванредне ситуације Топличког округа.
Одлуку о евакуацији спроводи:

- 1) Руковођење –ГШВС – помоћник НШ за евакуацију
- 2) Регулисање саобраћаја – Саобраћајна Полиција
- 3) Превоз угроженог становништва – локални превозници („Нишекспрес“)
- 4) Одржавање реда и заштита имовине – Полиција
- 5) Прихват евакуисаних грађана – Повереник ЦЗ, Школска управа и Установа за децу предшколског узраста

У складу са планом евакуације ГШВС приступа се спровођењу евакуације угроженог становништва. Евакуацијом руководи помоћник начелника штаба за евакуацију.

Након саопштавања наредбе о евакуацији процењује се да ће 1/3 угрожених грађана сама извршити евакуацију и померање са угрожене територије (пешице или сопственим возилима) на неугрожено подручје.

У складу са ситуацијом на терену место за прихват угроженог становништва одређује ГШВС.

Приоритет у евакуацији имају особе са инвалидитетом, болесне особе, деца, трудне жене, мајке са малом децом и старе особе.

Локални превозници „Нишекспрес“ врши превоз угроженог становништва до места за прихват. Контролу саобраћаја, одржавање реда и заштиту имовине евакуисаних врши полиција и Војска Србије. Прихват евакуисаних врше повереници цивилне заштите и руководиоци установе где се врши прихват. Одмах након прихвата врши се евидентирање и смештај.

6. ЗБРИЊАВАЊЕ УГРОЖЕНОГ И НАСТРАДАЛОГ СТАНОВНИШТВА

Ради збрињавања угроженог и настрадалог становништва код поплава, предузети мере за привремени смештај, исхрану, здравствену заштиту и обезбеђење других неопходних потреба становништва

Збрињавање угрожених и настрадалих планира и организује Одељење за ванредне ситуације Топличког округа .

Носиоци збрињавања:

- 1) Градско веће
 - 2) Цивилна заштита
 - 3) Црвен крст
- Сарађују:
- 1) Школска управа
 - 2) Здравствени Центар Прокупље
 - 3) Дом здравља
 - 4) Центар за социјални рад
 - 5) Градска Управа
 - 6) ЈКП “Намтеум”.
 - 7) Санитарна инспекција
 - 8) Еколошка инспекција
 - 9) Комунална инспекција
 - 10) Полиција
 - 11) Хуманитарне невладине организације

По плану ГШВС збрињавање угроженог и настрадалог становништва извршити привременим смештајем у просторије школских и предшколских установа, спортској хали и др. погодних објеката, на делу територије која није угрожена поплавом.

Одмах након прихвата, тимови психолога и социјалних радника обављају разговор са евакуисаним становништвом.

За рад са децом Школска управа обезбедиће школске педагоге и психологе.

Центар за социјални рад предузеће бригу о социјално гроженим лицима.

Извршни органи градске управе обезбедиће флаширану воду и храну за евакуисане.

ЈКП Водовод обезбедиће водоснабдевање.

Дом здравља ће обезбедити здравствену заштиту евакуисаних грађана.

Здравствени центар обезбедиће здравствену заштиту психотрауматизованих.

Санитарна инспекција наложиће мере хигијенско-епидемиолошке заштите.

Еколошка и комунална инспекција спроводи ће мере из своје надлежности.

Полиција обезбеђује одржавање реда и заштиту евакуисаних и њихове имовине.

Хуманитарне невладине организације ангажовати у циљу обезбеђења хуманитарне помоћи за настрадале

7.ОПШТИНСКИ ШТАБ ЗА ВАНРЕДНЕ СИТУАЦИЈЕ ОПШТИНЕ ПРОКУПЉЕ

Ред.	Презиме и име	Функција у Штабу Задатак ЦЗ	Адреса	Телефон	Телефон	Мобилн	Е-таИ	Ра
број				посао	стан	и		ме
1	2	3	4	5	6	7	8	
1	СИМОНОВИЋ АЛЕКСАНДАР	Командант	Стевана Мокрањца 17 Прокупље	027 32-10-71	027 33-21-85	064 86-78- 487		Градоначелник Града Прокупља
2	ПАУНОВИЋ МИРОЉУБ	Заменик команданта	Новоселска 66, Прокупље	027 32-10-71	027 34-02-01	060 24-23- 1		Заменик градоначелника Прокупља
3	РИСТИЋ ЗОРАН	Начелник штаба	Саве Ковачевића 6 Прокупље	027 32-69-77		064 89- 26- 815 -		Начелник Одељења за ВС Пк
4	БИСЕРЧИЋ СРБОСЛАВ	Члан 1. Узбуњивање 2. Заштита од НУС-а	Марка Краљевића 34 Куршумлија	027 321 361	027 38-08-50	064 10-22- 717		Одељење ВС у Прокупљу
5	СТОЈАНОВИЋ ВЛАДИМИР	Члан 1. Заштита од техничко-тех. несрећа 2. Заштита од НУС-а	Косанчић Ивана 36	027 32-44-99 лок. 109	027 33-34-88	064 89-28- 718		Полицијска Станица
6	Мајор ВИДЕНОВИЋ СРЕЋКО	Члан 1. РХБ заштита 2. Заштита и спасавање на неприступачним теренима	Иве Андрића 3/21	027 321-311 лок.41- 589		066 87-03- 766		ВС — Гарнизон у Прокупљу
7	СТАМЕНКОВИЋ СРЂАН	Члан 1. Очување добара битних за опстанак 2. Хитно успостављање неопходних служби од јавног интереса	Танаска Рајића 34/12	027 32-91-14 лок. 121	027 32-55-33	064 85-87- 685		Градска Управа

8	ЖИВКОВИЋ ВЕСНА	Члан 1. Склањање и урбанистичке мере заштите 2. Заштита од рушења и спасавање из рушевина (процена - сеизмички ризици)	Столета Радосављевић а 13	027 32-40-40 лок. 114	027 32-10-49	060 24-23- 13		Градска Управа
9	ЈОВИЋЕВИЋ ПРЕДРАГ	Члан 1. Заштита од рушења и спасавање из рушевина 2. Асанација терена 3. Заштита и спасавање од поплава и несрећа на води и под водом	Пасјачка Прокупље	027 32-10-67		060 82-82- 280		ЈКП „НАМЕУМ,,

10	РАДОСАВЉЕВИЋ НОВИЦА	Члан 1. Заштита од рушевина и спасавање из рушевина	Трг Толличких Јунака 8	027 32-12-50		063 56-51-00		ДИРЕКТОР ДИРЕКЦИЈЕ
11 *	др МОМЧИЛОВИЋ ЗОРИЦА	Члан 1. Прва и медицинска помоћ		027/321- 222		065/ 6922389		Дом здравља Прокупље
12	СТОШИЋ САША	Члан 1. Очување добара битних за опстанак 2. Хитно успостављање неопходних служби од јавног интереса						Члан већа (за финансије)

13	СУБОТИЋ ДРАГАН	Члан 1. Збрињавање угрожених и настрадалих 2. Евакуација 3. Прва и медицинска помоћ	Драгољуба Митровића	027 32-24-03	027 33-27-12	064/ 8011153		Цреени крст Прокупље
14	ЖУГИЋ НИКОЛА	Члан 1. Хитно успостављање служби од јавног интереса 2. Заштита и спасавање од поплава и несрећа на води и под водом	Пасјачка			063/322- 001		— Стручна служба МЗ
15	МИХАЈЛОВИЋ БОРА	Члан 1. Хитно успостављање служби од јавног интереса	Крушевачка 32	027 32-18-35	027 32-77-70	064 83-13- 62		Електродистрибуција Прокупље
16	ПАВЛОВИЋ ИВАН	Члан 1.Заштита и спасавање од пожара и експлозија	Бранка Ћопића 5/1	027 32-17-09	027 38-13-17	064 85-64- 793		Шумска управа
17	ВУКАДИНОВИЋ СНЕЖАНА	Члан 1. Збрињавање угрожених и настрадалих 2. Евакуација	Доситејева мај.24	027 32-17-57	027 32-22-05	065 69-20- 426		Центар за социјални рад
18	ПЕШИЋ ВЛАДИМИР	Члан 1.Заштита и спасавање од поплава и несрећа на води и под водом 2. Заштита од рушења и спасавање из рушевина	Гарићка 17	027 32-48-62		060/ 2423111		Члан већа
19	БЛАГОТИЋ ЉУБИНКО	Члан 1. Асанација терена 2. Заштита и спасавање од поплава и несрећа на води и под водом	Ратка Павловића		027 33-34-19	060 24-23- 4		Помсник градоначелника Прокупља

20	МИХАЈЛОВИЋ РАДОСЛАВ	Члан 1 Хитно устостављање јавних служби од јавног интереса 2. Информисање	Ибарска 17			060 2423030		Члан већа
21	АРАНЂЕЛОВИЋ МИЛАН	Члан 1. Евакуација 2. Заштита и спасавање од поплава и несрећа на води и под водом	Јадранска 16	027 32-48-62	027 32-41-84	060 24-23- 6		Члан Већа
22	КОПРИВИЦА НИКОЛА	Члан 1. Хитно устостављање неопходних служби од јавног интереса 2. Узбуђивање	Браће Рогановића 17	027/ 324-550		064/ 8587830		Начелник градке Управе
23	СТОЈАНОВИЋ НИКОЛА	Члан 1. Хитно устостављање неопходних служби од јавног интереса	Војводе Мишића		027 328916	062 226102		Секретар Градског Већа
24	ПЕТРОВИЋ ИВАН	Члан 1. Очување добара битних за опстанак 2. Информисање јавности	Трг Топличких Јунака 3/7		027 321 457	0602423 011		Шеф кабинета градоначелника
25	МЛАДЕНОВИЋ ВЛАДИЦА	Члан 1 Асанација терена 2. Збрињавање угрожених и настрадалих	Карађорђева бр18			0602423 110		Помоћник градоначелника

8. НЕПОСРЕДНИ ЗАДАЦИ ОРГАНА И ВЛАСНИКА ИМОВИНЕ У РЕАЛИЗАЦИЈИ ПРЕВЕНТИВНИХ МЕРА И ОДБРАНИ ОД ПОПЛАВА

Градски штаб за ванредне ситуације:

- доноси наредбу о увођењу степена одбране од поплава укључујући и предлог за проглашење ванредне ситуације,
- издаје наредбе о предузимању мера за спречавање поплава које се односе на ангажовање механизације, опреме, ангажовања људства (мобилизација) и др.
- издаје наредбу за евакуацију становништва на угроженом подручју,
- захтева преко Сектора за ванредне ситуације - Одељења у Прокупљу , ангажовање јединица Војске Србије,
- подноси извештај Градском већу и Скупштини са предлогом мера.

Руководилац одбране од поплава за територију Града Прокупља :

- спроводи наредбе руководиоца одбране од поплава у сектору М.10.2, информисе га о стању на терену и предлаже предузимање радова и мера,
- спроводи наредбе и одлуке Градског Штаба за ванредне ситуације,
- организује и руководи хитним радовима и мерама у одбрани од поплава на територији града и

координира активност са повереницима у месним заједницама,

- информисе Градско веће, Штаб за ванредне ситуације о стању на терену и предлаже мере секторског руководиоца за деоницу М.10.2.

ЈП За Урбанизам и уређење Града Прокупља

- у сарадњи са руководиоцем одбране од поплава непосредно се ангажује на спровођење радова и мера у одбрани од поплава, ангажовањем механизације и опреме неопходних за одбрану од поплава.

Повереници месних заједница за одбрану од поплава:

- координирају активност са руководиоцем одбране од поплава,
- непосредно спроводе мере заштите од поплава,
- предлажу спровођење радова и мера на свом терену,
- организују и руководе хитним радовима и мерама у свом реону по налогу руководиоца одбране од поплава,
- обезбеђује учешће грађана у заштити и спасавању од поплава,
- извештавају руководиоца одбране од поплава о стању на угроженом подручју и предузетим мерама.

Месна заједница, у сарадњи са стручном службом месних заједница, Одељења за пољопривреду и Одељења за урбанизам, стамбено комуналне послове и грађевинарство градске управе дужна је

- да обезбеди контролу над стањем речних токова и депоновања смећа, земље и отпадног материјала како би се спречило сужавање речних корита,
- да именује поверенике за одбрану од поплава.

Грађани насељених места, власници и корисници државних, друштвених и других објеката дужна су да:

- редовно одржавају (чисте) канале, пропусте и друге објекте који служе за одвођење сувишних атмосферских вода испред својих стамбених, пословних и других зграда, дворишта и пољопривредног земљишта.
- преко савета месних заједница и инспекцијских органа обезбеде забрану неконтролисаног бацања отпада у речне токове, потоке, долине и другим местима који служе намени природног отицања атмосферских вода.

Утврђивање потреба за учешће јединица војске Србије

Ако је поплава угрозила животе и здравље људи и материјална средства у већем обиму, а процени се да организовање и ангажовање снаге неће бити довољно за извршавање потребних задатака, Градско веће града Прокупља на предлог руководиоца заштите може затражити помоћ и учешће јединица Војске Србије.

9. СПИСАК РУКОВОДИОЦА ОДБРАНЕ ОД ПОПЛАВА

ред. бр.	Руководиоци одбране од поплава	ИМЕ И ПРЕЗИМЕ	Контакт телефон		Напомена
			мобилни	фиксни	
1	2	3	4	5	
	руководилац одбране од поплава Прокупље	<p>ГЛАВНИ РУКОВОДИЛАЦ ОДБРАНЕ ОД ПОПЛАВА: Горан Пузовић, моб.064/840-40-07, Е-mail: goran.puzovic@srbijavode.rs</p> <p>ЗАМЕНИК за спољне воде и загушење ледом: Звонимир Коцић, моб. 064/840-40-03, Е-mail: zvонимир.kociћ@srbijavode.rs</p> <p>ЗАМЕНИК за унутрашње воде: Милош Радовановић, моб. 064/840-40-71, Е-mail: milos.radovanovic@srbijavode.rs</p>	064/840-40-07		Наредба о утврђивању Оперативног плана за одбрану од поплава, за 2019 годину Сл.Гласник РС од
			064/840-40-03		
			064/80-40-71		
	Бране Растовница М.10.3. и Бресница М.10.4.	Предраг Јовићевић	060/8282280	321-788	Наредба о утврђивању Оперативног

	ЖКП Хамеум Прокупље				плана за одбрану од поплава, за 2019 године Сл.Гласник РС од 2019
	Командант ГШВС Прокупље	Александар Симоновић	060/2423007	027-321- 071	
Председници Савет месних заједница					
1	-МЗ Сретен Младеновић Мика	Радичевић Зорица	064/3123213	/	
2	- МЗ Никодије Стојановић Татко	Николић Братислав	060/3337093	/	
3	-МЗ Саво Ераковић Страхиња	Миленковић Вукоман	0641076715	/	
4	-МЗ Ратко Павловић Ћићко	Станојевић Драгутин	061/6202590	/	
5	-МЗ Драгољуб Р.Топлица	Арсић Дејан	065/6920505	/	
6	- МЗ Радош Јовановић Селја	Килибарда Драшко	/063-300- 799	330-186	
7	-МЗ Арбанашка	Гојковић Милош	064/7066608	311-232	
8	- МЗ Бабин Поток	Јовановић Милан	063/7264160	/	
9	- МЗ Белољин	Ристић Драган	064/3458284	/	
10	- МЗ Балиновац	Николић Драган	063/8242779	/	
11	-МЗ Бели Камен	Радојевић Горан	061/1558501	/	
12	-МЗ Белогош	Јовановић Владица	064/3467060	8455-353	
13	-МЗ Бајчинце	Аризановић Горан	069/667101	52-681	
14	-МЗ Бублица	Савић Момир	064/3118848	064/3458- 848	
15	-МЗ Баботинац	Такић Слађан	060/ 1496745	/	
16	-МЗ Булатовац	Стојановић Миломир	064/576-10-16	8351-068	
17	- МЗ Берилје	Паповић Митар	064-087-59-18	/	
18	-МЗ Бреснички	Јефтић Драгомир	064/35-90-242	343-388	

19	-МЗ Бучинце	Марковић Ратко	064/3925044	/	
20	-МЗ Баце	Радосављевић Зоран	064/3459721	359-314	
21	-МЗ Бумбурек	Стефановић Југолав	063/1898551	/	
22	-МЗ Бреговина	Миленковић Миломир	064/4544473	/	
23	-МЗ Бела Вода	Љубисављевић Милорад	063/572122	327-200	
24	-МЗ Водице	Ђорђевић Момчило	065/46-43-991	326-422	
25	-МЗ Велика Плана	Малетић Радомир	064/4361185	/	
26	-МЗ Власово	Петровић Миломир	062/543096	/	
27	-МЗ Вича	Драговић Милош	064/9612725	/	
28	-МЗ Видовача	Видак Поповић	--	/	
29	-МЗ Горња Коњуша	Ђојбашић Живорад	027/ 356- 380	7	
30	-МЗ Горња Трнава	Јоцић Ивица	063/1948290	8351-131	
31	-МЗ Гласовик	Стојиљковић Стојадин	064/9394529	/	
32	-МЗ Губетин	Ковачевић Радосав	063/8405010	343-846	
33	-МЗ Горња Речица	Марковић Томислав	065/2010-138	027-358- 992	
34	-МЗ Горње Кординце	Момчиловић Зоран	063/82-56-153	52-678	
35	-МЗ Горња Бејашница	Стеванић Мирољуб	-----	/	
36	-МЗ Горња Стражава	Маринковић Вукадин	064/9088249	/	
37	-МЗ Горња Бресница	Аврамовић Дејан	063/856477	/	
38	- МЗ Доња Речица	Маринковић Слободан	062/8386089	/	
39	-МЗ Доња Стржава	Стојановић Славиша	064/ 2779607	/	
40	-МЗ Доња Трнава	Ђорђевић Славиша	063/454-090	/	
41	-МЗ Доња Топоница	Станковић Славиша	064/ 1582192	/	

42	- МЗ Драги Део	Маринковић Стојан	063/73-50-015	/	
43	- МЗ Доња Бресница	Јовановић Драган	064/5087591	/	
44	-МЗ Доње Кординце	Величковић Драган	/066/9441768	/	
45	-МЗ Добротић			/	
46	-МЗ Доња Коњуша	Марјановић Александар	0645/ 8300092	/	
47	-МЗ Доњи Статовац	Петровић Радомир	064/3195872	/	
48	-МЗ Доња Бејашница	-----	-----	/	
49	-МЗ Ђуровац	Груичић Миодраг	064/ 5577542	8357-396	
50	-МЗ Житни Поток	Милентијевић Миљан	064/8319803	/	
51	-МЗ Злата	Стојичић Зоран	062/ 1076845	/	
52	-МЗ Здравље	Ћинђић Милен	062/ 282761	8451190	
53	-МЗ Југовац	Миленковић Божидар	064/ 4256027	/	
54	-МЗ Јовине Ливаде	Димитријевић Новак	064/6391563	/	
55	-МЗ Крушевица	Сретковић Славољуб	064/6659-776	351-705	
56	-МЗ Клисурица	Миљковић Драган	062/ 327278	/	
57	-МЗ Костеница	Богдановић Витомир	064/2776490	/	
58	-МЗ Кончић	Вељковић Драгољуб	064/ 3458167	/	
59	-МЗ Кожинце	Раденковић Лазар	064/ 1518131	/311-081	
60	-МЗ Крњи Град	Антовић Божидар	063/16-04-166	8451-388	
61	-МЗ Концел	Јањић Милорад	064/3557608		
62	-МЗ Калудра	Ковачевић Зоран	063/1088566	374-226	
63	-МЗ Мала Плана	Стојиљковић Мирољуб	0629787258	/	
64	-МЗ Мршел	Баловић Југослав	/027/ 358- 994	358-794	
65	-МЗ Миљковица	Младеновић Иван	063/844-1796	343-242	
66	-МЗ Микуловац	Коцић Драгиша	063/ 7067142		
67	-МЗ Меровац	Богдановић Драган	063/88-71-176	8451-110	
68	-МЗ Мрљак			/	

69	-МЗ Мађаре	Горан Петровић	062/691-521	76-677	
70	-МЗ Мачина	Илић Миодраг	064/1950449	311-554	
71	-МЗ Нова Божурна	Синановић Милан	063/8263729	/	
72	-МЗ Нови Ђуревац	Милетић Горан	064/8888576	329-097	
73	-МЗ Ново Село	Динчић Мирољуб	064/9092222	340-126	
74	-МЗ Обртинце	/	/	/	
75	-МЗ Плочник	Михајловић Душан	065-2062-172	/	
76	-МЗ Прекопуце	Николић Милоје	061/28-13-696	8451-381	
77	-МЗ Прекадин	Лазаревић Милан	063/440-327	59-036	
78	-МЗ Пашинац	Митровић Томислав	065/ 8455657		
79	-МЗ Поточић	Михајловић Небојша	064/2727270		
80	-МЗ Пасјача	Гардашевић Богдан	063/8265048		
81	-МЗ Петровац	Ђорђевић Горан		52-711	
82	-МЗ Прекашница				
83	-МЗ Рељинац	Бојан Стојановић	063/464-233	8455-009	
84	-МЗ Ресинац	Костић Немања	066/343-290	343-290	
85	-МЗ Средњи Статовац	Ковачевић Милорад	064/01-33-178	/	
86	-МЗ Смрдан	Радичевић Ранко	060/3324-593		
87	-МЗ Старо Село	Здравковић Горан	064/2063743	/	
88	-МЗ Товрљане	Бојовић Славољуб	064/29-67-553	/	
89	-МЗ Туларе	Стевчић Марија	062/ 1833639		
90	-МЗ Трнови Лаз	Симић Јовица	064/37-47-319	/	
91	-МЗ Ђуковац	Милић Миомир	063/8792434	351-360	
92	-МЗ Цигољ	Марковић Иван	065/6648-045	/	

**10. СПИСАК
ПРЕДУЗЕЋА , ОРГАНИЗАЦИЈА И УСТАНОВА КОЈА СЕ
АНГАЖУЈУ У ОДБРАНИ ОД ПОПЛАВА**

Ред.	НАЗИВ ОРГАНА-	ДИРЕКТОР	ТЕЛЕФОН	ФАК	ОДГОВОРНИ ЗА
------	---------------	----------	---------	-----	--------------

бр.	ПРИВРЕДНОГ ДРУШТВА	РУКОВОДИЛ АЦ ОДЕЉЕЊА		С	СПРОВОЂЕЊЕ МЕРЕ
1.	Градска управа Прокупље –Одељење за урбанизам ,стамбено комуналне послове	Весна Живковић	064/ 85 87 675 062/ 80 85 011 027/ 321-049		Евакуација, збрињавање, контрола и обезбеђење услова за спровођење Плана одбране
		Мирјана Глушченко- Видаковић	064/ 85 87 781		
2.	Одељење за ванреадне ситуације начелник одељења Прокупље	Зоран Ристић	064/ 2409103 027/ 326-977		-Заштита и спасавање становништва и материјалних добара -обавештавање становништва и корисника информација
	-Шеф одсека за управљање ризицима	Радмила Вујисић	064/ 89 29 560 027/ 324-966		
	-Начелник Оперативног Центра	Мишко Кеча	064/ 5972864		
	-Командир ватрогасних јединица	Гвозден Станковић	064/ 89 20 774 027/ 326-977		
3.	Републички Водни инспектор	Драгослав Ђорђевић	063/ 419378 027/ 324-316		Инспекцијски надзор
4.	Центар за социјални рад	Снежана Вукадиновић	027/ 321-757 065/692-04-26		Збрињавање угроженог становништва и пружање помоћи
5.	Црвени крст Прокупље	Душица Динић	063/ 401 759 027/ 322-403		

6.	ЈКП “Хамеум” Прокупље	Предраг Јовићевић	027/ 321-788 060/8282280		Заштита од штетног дејства бујичних вода и обезбеђење грађана здравом пијаћом водом
7.	„ТРАЦЕ ПЗП,, Ниш АД	Милош Антонијевић	027/ 339-011 060/6009187		Заштита и одржавање магистралних, Регионалних путева
8.	Тасић Коп	Тасић Саша	062/281 551		Заштита и одржавање локалних путева
9.	Мандић Коп	Иван Мандић	064/133 18 87		Заштита и одржавање локалних путева
10.	Аутопревозник	Дејан Миленковић	064/128 80 20		Заштита и одржавање локалних путева
11.	Дирекција за урбанизам Прокупље	Новица Радосављевић	027/321-250 063/565-100		учешће у акцијама заштите и спасавања и санацији
12.	Дом здравља Прокупље	Зорица Момчилиовић	027/324-946		здравствена заштита становништва
13.	Ветеринарска станица Хисар- вет д.о.о Прокупље Анима- провет д.о.о Прокупље	Слободан и Андриана Савић Срђан Ђорђевић	060/4894003 063/8920407		здравствена заштита животиња
14.	ЕД Ниш погон Прокупље	Боривоје Михајловић	064/831 30 62		Оспособљавање оштеђених електроенергетских објеката и нормализација

					снабдевања електричном енергијом приоритетима
15.	Полицијска управа Прокупље	Владимир Стојановић	064/892 87 18 027/ 324-499		Припрема и спровођење безбедоносне заштите простора, инфраструктурних објеката за предузимање мера и извршавање задатака заштите и спасавање од поплава
16.	ВС Гарнизон у Прокупљу	Срећко Виденковић	064/1022647		Пружање помоћи у заштити и спасавању

11. НАЧИН УЗБУЊИВАЊА И ОБАВЕШТАВАЊА

Узбуњивање и обавештавање становништва од могућих поплава врши Оперативни центар Одељења за ванредне ситуације у Прокупљу МУП-а Р.Србије-Сектора за ванредне ситуације.

Обавештавање становништва, у случају погоршања метеоролошких услова и процене

падавина које могу утицати на повећање водостаја река и одводних токова у сливним подручјима и до појаве изливања воде из речних корита врши се преко средстава јавног информисања и обавештавањем становништва преко месних канцеларија. Дато обавештење и упозорење упућиваће се руководиоцу плана одбране од поплава и председницима месних заједница, као одговорним лицима за дате територије.

Оперативни центар, процену врши на бази извештаја Републичког метеоролошког завода, Републичког центра за обавештавање и стања за територији општине.

У случају настанка бујичних поплава и потенцијалног угрожавања становништва у кориту реке Ј. Мораве, узбуњивање становништва вршиће се путем система за јавно узбуњивање знаком опасности од елементарних непогода и других већих несрећа и то комбинацијом једноличних завијајућих тонова у укупном трајању од 60 (шездесет) секунди- два једнолична тона по 20 (двадесет) секунди и један завијајући тон између поменутих тонова од 20. (двадесет) секунди.

Размештај сирена за узбуњивање

- зграда Града Прокупља
- зграда Леони
- зграда Прокупца
- зграда Хисара
- зграда Дома старих
- зграда Филтер станица Драгања
-

Употреба система за узбуњивање врши ће се селективно, а њихво активирање обезбеђује се преко Оперативног центра за обавештавање, а за брану Бресница вршиће ЈКП “Намтеум”.Прокупље.

Након престанка опасности, Оперативни центар за обавештавање даје престанак опасности путем сирена за јавно узбуњивање и то једноличним тоном у трајању од 60 (шездесет) секунди.

12. САНАЦИЈА ПОСЛЕДИЦА ОД ПОПЛАВА

Санација последица од поплава, у случају проглашавања ванредне ситуације реализоваће се по основу програма Града , а на предлог Градског Штаба за ванредне ситуације. Настале последице у ванредним догађајима, реализоваће службе редовне делатности на основу програма и закључака Градског већа.

Програми санације последица од поплава засниваће се на извештаје Комисија за процену штете, односно обим, врсти и висини материјалне штете и предлога Одељења за пољопривреду, Градске Управе Прокупље .

Реализација Програма санације последица од поплава, вршиће се по следећем приоритету:

- отклањање последица на комуналној инфраструктури ради обезбеђивања нормалног функционисања становништва у обављању основних животних потреба,

- санирање приобалних делова речних токова, израда пропуста и канала и њихово чишћење ради спречавања даљих последица од поплава.

Санација последица на грађевинским објектима у власништву правних и физичких лица вршиће се сходно расположивим новчаним средствима у буџету Града, помоћи Владе Републике Србије и донатора на основу утврђених критеријума Градског штаба за ванредне ситуације, односно Градског већа.

13. ФИНАНСИРАЊЕ РАДОВА НА ПРЕВЕНТИВНОЈ ЗАШТИТИ И САНАЦИЈИ ОД ПОПЛАВА

1.Регулација дела леве обале реке Топлице(према наељу ”Мала Губа”), у Прокупљу, од постојеће регулације Топлице (моста) орјентационо у дужини од $L= 221\text{м}$

2.Од постојеће регулације Стражавачке реке до улива у реку Топлицу , орјентационо у дужини од $L=167\text{м}$

3. Оперативним планом за воде II реда планиран је износ од 6.000.000,00 динара за одбрану од поплава вода подручја у приобаљу нерегулисаних водотока и осталих бујичних токова на начин и за токове како је дат у овом Оперативном плану предмером и предрачуном превентивних радова.

4. Финансијска средства за извођење радова и спровођење мера у одбрани од поплава у складу са овим планом обезбеђују се у буџету општине Прокупље, а у случају настанка материјалних штета од елементарних непогода изнад 10% националног дохотка општине, у санацији користе се средства буџета Републике Србије и други приходи у складу са законом и другим прописима.

Нацрт Оперативног Плана за одбрану од поплава на територији Града Прокупља за 2019 годину сачинила је Комисија у саставу

- 1 Жарко Копривица спец.инг пољ.-председник Комисије
- 2 Жарко Ратковић дипл .инг. пољ, .члан Комисије
- 3 Мома Милојковић дипл. инг. грађ, члан Комисије
- 4 Љибинко Ђорђевић инг.грађевине, члан Комисије

