

**О П Е Р А Т И В Н И П Л А Н
ЗА ОДБРАНУ ОД ПОПЛАВА ЗА ВОДЕ II РЕДА НА ПОДРУЧЈУ
ГРАДА СМЕДЕРЕВА ЗА 2021. ГОДИНУ**

I ОПШТИ ДЕО

1. ОРГАНИЗАЦИЈА ИНТЕГРАЛНЕ ОДБРАНЕ ОД ПОПЛАВА И ШТЕТНОГ ДЕЈСТВА ВОДА ЗА ВОДЕ II РЕДА НА ПОДРУЧЈУ ГРАДА СМЕДЕРЕВА

- 1.1. Одбрана угрожених насеља, уређених површина и добара од поплавних вода II реда-Градски оперативни план одбране за подручје града Смедерева
- 1.2. Одбрана од леда на водотоцима II реда на подручју града Смедерева
- 1.3. Елементарне непогоде, пратеће појаве штетног дејства вода II реда и одбрана од града

2. ГЕНЕРАЛНЕ КАРАКТЕРИСТИКЕ ПОДРУЧЈА

- 2.1. Генерална реонизација подручја
- 2.2. Топографске карактеристике подручја
- 2.3. Хидрографске карактеристике водног подручја: подаци о водотоцима и о подручју угроженом од поплава
- 2.4. Саобраћајна инфраструктура и систем веза водног подручја

3. ПРЕВЕНТИВНЕ МЕРЕ ЗАШТИТЕ ОД ПОПЛАВА

**II ОПЕРАТИВНИ ПЛАН
ЗА ОДБРАНУ ОД ПОПЛАВА ЗА ВОДЕ II РЕДА НА ПОДРУЧЈУ ГРАДА
СМЕДЕРЕВА**

**II-1. ОРГАНИЗАЦИЈА ОДБРАНЕ ОД ПОПЛАВА ЗА ВОДЕ II РЕДА НА ПОДРУЧЈУ
ГРАДА СМЕДЕРЕВА**

- 1. ШЕМА ОСНОВНИХ АКТИВНОСТИ У ОДБРАНИ ОД ПОПЛАВА НА
ПОДРУЧЈУ ГРАДА СМЕДЕРЕВА**
- 2. РУКОВОЂЕЊЕ ОДБРАНОМ ОД ПОПЛАВА ЗА ВОДЕ II РЕДА НА ПОДРУЧЈУ
ГРАДА СМЕДЕРЕВА**

2.1. Шема руковођења одбраном од поплава вода II реда на подручју града

2.1.1. Генерална шема руковођења и координације активности у одбрани од поплава од вода II реда

**2.2. Субјекти руковођења одбраном од поплава за воде II реда на подручју града-
одговорности и координација субјеката руковођења у одбрани од поплава**

2.2.1. Градски штаб за ванредне ситуације на територији града Смедерева

**2.2.2. Члан Градског штаба за ванредне ситуације надлежан за мере заштите и
одбране од поплава**

2.2.2.1. Члан Градског штаба за ванредне ситуације надлежан за мере заштите и одбране од поплава (лице задужено локалним оперативним планом)

**2.2.3. Помоћници члана Градског штаба за ванредне ситуације надлежног за мере
заштите и одбране од поплава**

2.2.3.1. Помоћници члана Градског штаба за ванредне ситуације надлежног за мере заштите и одбране од поплава од вода II реда

2.2.3.2. Повереници помоћника

**2.2.4. Технички сектор, представници градских виталних система, представници
привредних система и повереници из плана одбране од поплава**

2.2.4.1. Одговорна лица виталних система

3. СУБЈЕКТИ СПРОВОЂЕЊА ОДБРАНЕ ОД ПОПЛАВА ЗА ВОДЕ II РЕДА

- 3.1. Територијално водопривредно предузеће
- 3.2. Витални системи заштите подручја града
- 3.3. Остали субјекти - учесници у одбрани од поплава

**II-2. ПЛАН МЕРА, АКТИВНОСТИ И РАДОВА У ОДБРАНИ ОД
ПОПЛАВА ПРАТЕЋИХ ПОЈАВА ШТЕТНОГ ДЕЈСТВА ВОДА II РЕДА**

1. ИМПЛЕМЕНТАЦИЈА И РАЗРАДА СИНХРОН ПЛАНА МЕРА, АКТИВНОСТИ И РАДОВА
2. СИНХРОН ПЛАН МЕРА, АКТИВНОСТИ И РАДОВА У ИНТЕГРАЛНОЈ ОДБРАНИ ОД ПОПЛАВА ВОДА II РЕДА НА ПОДРУЧЈУ ГРАДА СМЕДЕРЕВА
3. ЕЛЕМЕНТАРНЕ НЕПОГОДЕ, ПРАТЕЋЕ ПОЈАВЕ ШТЕТНОГ ДЕЈСТВА ВОДА II РЕДА И ОДБРАНА ОД ГРАДА

II-3. ОСТВАРЕНИ СТЕПЕН ЗАШТИТЕ - УРГЕНТНЕ АКТИВНОСТИ НА ОТКЛАЊАЊУ УОЧЕНИХ СЛАБИХ МЕСТА ОДБРАМБЕНЕ ЛИНИЈЕ И ПОЈАВА НА НЕУРЕЂЕНИМ ВОДОТОЦИМА

1. ПОЈАВЕ НА НЕУРЕЂЕНИМ ВОДОТОЦИМА КОЈЕ МОГУ БИТИ УЗРОК ПЛАВЉЕЊА ПОДРУЧЈА - УРГЕНТНЕ АКТИВНОСТИ

- 1.1. Идентификација и приказ потенцијалних узрока плављења од вода II реда
- 1.2. Критеријуми за проглашење и укидање одбране од поплава на водотоцима II реда
- 1.3. Приоритети и носиоци

II-4. ЉУДСТВО, МЕХАНИЗАЦИЈА, ОПРЕМА И МАТЕРИЈАЛ ЗА СПРОВОЂЕЊЕ ОДБРАНЕ ОД ШТЕТНОГ ДЕЈСТВА ПОПЛАВНИХ ВОДА И ПРАТЕЋИХ ПОЈАВА ШТЕТНОГ ДЕЈСТВА ВОДА II РЕДА

1. РАСПОЛОЖИВИ ПОТЕНЦИЈАЛИ

- 1.1. Људство и стручни кадрови
- 1.2. Опрема, механизација и материјал

2. ПОТРЕБНИ ПОТЕНЦИЈАЛИ

II-5. СИСТЕМ ВЕЗА У СПРОВОЂЕЊУ ОДБРАНЕ

III СИСТЕМ КООРДИНАЦИЈЕ У ВАНРЕДНИМ СИТУАЦИЈАМА

IV ПОСЕБНЕ ОДРЕДБЕ

1. ПРОЦЕНА ШТЕТА ОД ШТЕТНОГ ДЕЈСТВА ВОДА II РЕДА

- 1.1. Идентификација материјалних штета на подручју
- 1.2. Критеријуми за процену штета

2. УЗБУЊИВАЊЕ И ОБАВЕШТАВАЊЕ ЈАВНОСТИ

3. ФИНАНСИРАЊЕ ОДБРАНЕ ОД ПОПЛАВА

- 3.1. Финансирање одбране од поплава за воде II реда**
 - 3.2. Финансирање одбране од леда**
 - 3.3. Финансирање одбране од елементарних непогода и појава које прате штетна дејства вода II реда**
 - 3.4. Приоритети у финансирању**
 - 3.5. Измене персоналних решења**
 - 3.6. Годишњи програм мера и радова за смањење ризика од поплава**
 - 3.6.1. Студијско-истражни радови са израдом пројектне документације за регулисање бујичних водотока односно изградњу заштитних објеката
 - 3.6.2. Извођење интервентних и превентивних радова у 2021. години којима ће се умањити ризик од поплава изливањем воде из корита.
- ### **4. ПРЕЛАЗНЕ И ЗАВРШНЕ ОДРЕДБЕ**

I ОПШТИ ДЕО

1. ОРГАНИЗАЦИЈА ИНТЕГРАЛНЕ ОДБРАНЕ ОД ПОПЛАВА И ШТЕТНОГ ДЕЈСТВА ВОДА ЗА ВОДЕ II РЕДА НА ПОДРУЧЈУ ГРАДА СМЕДЕРЕВА

1.1. Одбрана угрожених насеља, уређених површина и добара од поплава вода II реда - Градски оперативни план одбране за подручје града Смедерева

У приобаљу нерегулисаних водотокова II реда могу се јавити хидролошке појаве које изазивају плављење добара и насеља.

Због тога је овим планом обухваћено подручје које може бити угрожено не само услед неповољних хидролошких појава у водотоцима II реда без заштитних система, већ и подручје града у целини.

Тиме је обезбеђена могућност интегралне одбране од штетног дејства вода II реда на територији града Смедерева.

Градским планом дефинише се програм мера, радова и активности за неповољне хидролошке околности на назначеном подручју, који су систематизовани по степенима одбране од поплава и по учесницима са дефинисаним задужењима и обавезама у свакој фази одбране посебно.

1.2. Одбрана од леда на водотоцима II реда на подручју града Смедерева

Ледене појаве на притокама потенцијални су узрок повишења водостаја и плављења приобаља.

За ледене појаве на водотоцима који нису обухваћени Републичким оперативним планом за одбрану од поплава и леда надлежаност је Града Смедерева.

1.3. Елементарне непогоде, пратеће појаве штетног дејства вода II реда и одбрана од града

Могућност коинциденције неповољних хидролошких услова (који могу изазвати повишене водостаје у водотоцима и бујичне феномене - плављење приобаља), са неповољним метеоролошким појавама (као што су бујичне кише, град у летњим условима, односно ледене кише и снежне падавине у зимским условима), условљава потребу да се планирају мере, радови и активности за превентивну заштиту, за учачавање непосредне опасности и спровођење одбране.

Због очекиваних размера поплава и штета на потенцијално угроженим деловима територије града, овакве појаве се третирају елементарним непогодама.

Градским планом обухваћене су и мере, радови и активности које је неопходно вршити у условима појаве других бујичних феномена - клизишта, одрона и бујичне лаве.

2. ГЕНЕРАЛНЕ КАРАКТЕРИСТИКЕ ПОДРУЧЈА

2.1. Генерална реонизација подручја

Подручје је лоцирано у сливовима водотока реке Дунав и реке Велика Морава па стога и припада водним подручјима "Дунав" и "Морава". Приказ насеља и добара од значаја за план одбране од поплава дат је по припадности водним подручјима.

Водно подручје "Дунав"

● Приобаље бујичних потока:

Месне заједнице: "Царина", "Свети Сава", "Ладна вода", "Лештар", "Златно брдо".

● Приобаље бујичних потока:

Села: Водањ, Петријево, Удовице, Сеоне, Вучак.

Водно подручје "Морава"

а. насеља

1. Сеоска насеља и пољопривредне површине на подручју катастарских општина: Радинац, Враново, Мала Крсна, Скобаљ, Осипаоница, Лугавчина и Сараорци.

● Приобаље бујичних потока:

Села: Раља, Биновац, Друговац, Мало Орашје, Врбовац, Бадљевица, Михајловац, Ландол, Колари, Суводол, Луњевац, Добри До.

б. уређене пољопривредне површине

К.О. Осипаоница, К.О. Лугавчина и К.О. Сараорци, К.О. Раља, К.О. Радинац и К.О. Луњевац.

Овако извршена реонизација је приказана на карти одбране, која је саставни део овог плана, а која произилази из техничке документације за одбрану од поплава подручја града Смедерева.

2.2. Топографске карактеристике подручја

Територија града Смедерева има површину од 481,5 км². Град чине 11 градских Месних заједница и 27 сеоских насеља у којима живи 108.209 становника (град 64.174 становника по попису из 2011. године).

Граничи се са општинама Гроцка (запад), Пожаревац (исток), Ковин (север), Смедеревска Паланка (југ).

Посебну специфичност овом подручју даје веома развијена хидрографска мрежа са великим рекама: река Дунав (18 км кроз подручје града), река Велика Морава (51,5 км кроз подручје града) са притокама изразито бујичног карактера.

Подручје је у целини брдско-равничарског карактера, при чему су најзначајнија добра и насеља лоцирана у равничарским, нижим деловима подручја са котом од 68 мнм до 74 мнм.

Овај део подручја угрожен је од бујичних поплава са околних брдских сливова који гравитирају ка реци Дунав и реци Велика Морава, посебно у условима коинциденције падавина у сливу са високим водостајима у овим рекама.

Конфигурација терена и описана диспозиција насеља и добара на подручју града Смедерева условљава посебну угроженост и од последица бујичних појава (нанос, бујична лава, клизишта, одрони), односно од ледених појава (ледоход, ледостај).

Сеоска насеља на вишим деловима терена обухваћена овим планом потенцијално су угрожена од бујичних поплава и бујичним појавама у притокама реке Дунав и реке Велика Морава.

2.3. Хидрографске карактеристике водног подручја: подаци о водотоцима и о подручју угроженом од поплава

За сагледавање степена угрожености овог подручја од штетног дејства вода II реда од посебног су значаја познавања хидрографских карактеристика подручја, проблематика заштите добара у приобаљу уређеним и неуређеним водотоцима, што је обухваћено следећим табеларним приказима:

ВОДНО ПОДРУЧЈЕ „МОРАВА“

ВОДОТОК	СЛИВ	Хидрографске карактеристике водотока
Припадност подручју града	Локација ушћа	
1	2	3
1. река В.Морава Од км 0+000 до км 51+500 51,5 км	Слив реке Дунава: К.О. Кулич, (1.104 + 500)	Равничарски ток са успором диригованим режимом условљеним радом ХЕ „Бердап“ и то: - већим до 5 км регулације - мањим до 21 + 200 регул.
1.1. Притока р. Језава Од км 11+000 до км 36+400, 25,4 км	Слив реке Мораве: К.О. Брежане, (6 + 200)	Равничарски ток са успором диригованим режимом условљеним радом ХЕ „Бердап“ до 14+522 рег.корита
1.1.1. Притока река Коњска 30 км	Слив реке Језаве: К.О. М.Крена, (17 + 500)	Равничарско – бујични ток
1.1.2. Притока Поток Голобок, цео слив са притокама 8 км.	Слив реке Језаве: (нерегулациони део)	Бујични и равничарски ток низводно од аутопута БГД – Ниш
1.1.3. Притока Раља 27 км	Слив реке Језаве: К.О. Враново, (6 + 400)	Равничарски ток са сливом који обухвата уређене површине на левој обали од корита жел.пруге БГД – Ниш
1.1.3.1. Притока Ландолски поток, 3,2 км	Слив реке Раље: на 8 км	Равничарско-бујични ток који на регулисаном делу обухвата уређене пољопривредне површи.
1.1.3.2. Притока Поток Долови	Слив реке Раље: на 9,5 км	Равничарско-бујични ток који на регулисаном делу обухвата уређене пољопривредне површи.
1.1.3.3. Притока Поток Живковац, 3 км	Слив реке Раље: на 12,5 км	Равничарско-бујични ток који на регулисаном делу обухвата уређене пољопривредне површи.

Осенчена поља су водотоци вода I реда

Неосенчена поља су водотоци вода II реда

Наведено представља приказ повезаности Оперативног плана за одбрану од поплава за воде I реда Оперативног плана за одбрану од поплава за воде II реда на територији града Смедерева.

ХИДРОГРАФСКЕ КАРАКТЕРИСТИКЕ ВОДНОГ ПОДРУЧЈА: ПОДАЦИ О ВОДОТОЦИМА, О ПОДРУЧЈИМА УГРОЖЕНИМ ОД ПОПЛАВА И ПРОБЛЕМАТИЦИ ЗАШТИТЕ

ВОДНО ПОДРУЧЈЕ „ДУНАВ“

ВОДОТОК Припадност подручју града	СЛИВ Локација ушћа	Хидрографске карактеристике водотока
1	2	3
1. река В.Морава Од км. 1106 до км 1127 21 км		Равничарски ток са диригованим режимом условљеним радом ХЕ „Ђердаг“
1.1. Притока Поток Селиште 3,8 км	Слив реке Дунава: К.О. Орешац (1123 + 800)	Бујични ток
1.2. Притока Поток Удовички 2,8 км	Слив реке Дунава: К.О. Удовике (1120 + 000)	Равничарско – бујични ток
1.3. Притока Поток Саставак 3,0 км	Слив реке Дунава: К.О. Сеоне, (1124 + 700)	Бујични ток
1.4. Притока Поток Поток 2,4 км	Слив реке Дунава: К.О. Удовике, К.О. Сеоне, (1123 + 000)	Бујични поток
1.5. Притока Петријевски поток 8 км	Слив реке Дунав: Ушће у зони Тврђаве (1115 + 200)	Равничарско-бујични ток који обухвата и уређене површине у насељу Смедерево
1.5.1. Притока Ђириловачки поток 2,5 км	Слив Петријевског потока са ушћем на споју улица Петријевска и Старца Вујадина	Бујични ток који обухвата и уређене површине у насељима Ковачићево и Лештар
1.6. Притока Вучачки поток 4 км	Слив реке Дунав: Ушће у Језавској акумулацији са евакуацијом преко каналске мреже и ЦС „Смедерево“ у реку Дунав	Бујични ток који обухвата и уређене површине у насељима Вучак и Смедерево
2. река Језава Од км 0+000 до км 8+908 8,908км	Слив реке Мораве: К.О. Брежане (6 + 200 – Регулација)	Равничарски ток у успору диригованим режимом условљеним радом ХЕ „Ђердаг“
2.1. Притока Бадрика-цео слив са притокама 32 км	Слив реке Језаве: К.О. Липе, (6 + 200 – регулација)	Равничарски ток у успору за веће воде од р. Језаве, урађено пројектно решење уређења слива Бадрике (канални ЦС) није реализовано

2.4. Саобраћајна инфраструктура и систем веза водног подручја

Ефикасност спровођења одбране од поплава и заштита од различитих видова штетног дејства вода II реда, у директној је зависности од могућности обезбеђења услова за приступ угроженим локацијама града, одбрамбеној линији у ванредним хидролошким околностима чија се одбрана може организовати, односно за евакуацију добара и становништва у ванредном стању.

Саставни део Градског плана за одбрану од поплава за воде II реда је детаљан план саобраћајница на подручју града систематизован по категоријама пута уз неопходне податке од значаја за спровођење одбране.

Ефикасан систем веза је предуслов за благовремену размену информација и доношење благовремених одлука у току одбране од поплава.

Саставни део овог плана је преглед телефонских и факс веза између учесника.

3. ПРЕВЕНТИВНЕ МЕРЕ ЗАШТИТЕ ОД ПОПЛАВА

- Предузимање интервентних радова на прегледу, утврђивању степена угрожености и извођењу радова којима ће се умањити ризик од бујичних поплава изливањем воде из корита бујичних водотока,
- Студијско-истражни радови са израдом пројектне документације за регулисање бујичних водотока односно изградњу заштитних објеката,
- Израда и усвајање просторних планова надлежних органа локалне самоуправе, обезбедити да се у наведене планове уграде сви захтеви заштите од поплава,
- Урбанистичко уређење насеља нарочито насељених места и индустријских зона, обезбедити прилагођавање истим потребама и захтевима заштите становништва и материјалних добара од поплава,
- Извођење антиерозионих радова, првенствено пошумљавањем и санирањем клизишта,
- Израда недостајућих одбрамбених насипа, обала-утврда и одржавање постојећих,
- Изградња брана и преграда на бујичним водотоковима и одржавање постојећих,
- Изградња система канала за одвођење вода и њихово одржавање,
- Пре изградње мостова и пропуста, исти градити са већом пропусном моћи воде,
- Обележавање на терену линије допирања максимално могућег поплавног таласа који би настао рушењем и преливањем брана на хидроакумулацији,
- Организација система јавног узбуњивања на већим водотоковима и високим бранама ради благовременог обавештавања о опасностима од поплава и спровођења евакуације,
- Оспособљавање становништва за заштиту и спасавање од поплава кроз личну и узајамну заштиту,
- Оспособљавање предузећа из области водопривреде за заштиту од поплава и уношење њихових задатака у планове одбране од поплава,
- Оспособљавање јединица цивилне заштите, посебно специјализоване за спасавање на води и под водом,
- Оспособљавање спортских клубова и организација чија је делатност везана за воду, (ронилачки, веслачки, кајакашки и др.) и дефинисање задатака које они могу завршити у оквиру одбране од поплаве,
- Формирање базе података о свим пловним објектима,
- Израда плана ангажовања команди јединица Војске Србије у пружању помоћи угроженом и пострадалом становништву у случају поплава већих размера,
- Оспособљавање штабова цивилне заштите за руковођење акцијама заштите и спасавања од поплава,

- Практичне вежбе организованих снага цивилне одбране, увежбати радње и поступке из области заштите спасавања од поплава,
- Израда планова заштите спасавања од поплава.

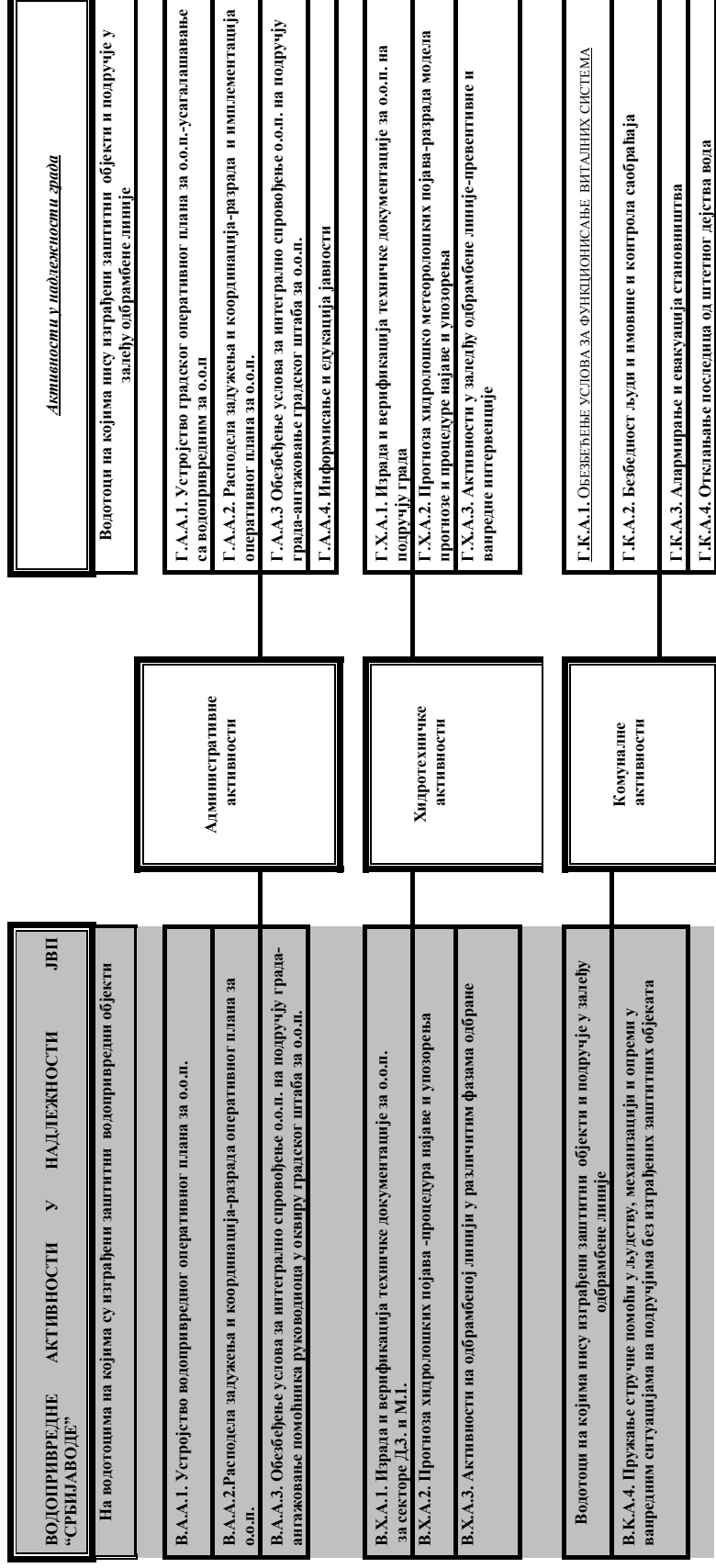
II ОПЕРАТИВНИ ПЛАН ЗА ОДБРАНУ ОД ПОПЛАВА ЗА ВОДЕ II РЕДА НА ПОДРУЧЈУ ГРАДА СМЕДЕРЕВА

II-1. ОРГАНИЗАЦИЈА ОДБРАНЕ ОД ПОПЛАВА ЗА ВОДЕ II РЕДА НА ПОДРУЧЈУ ГРАДА СМЕДЕРЕВА

1. ШЕМА ОСНОВНИХ АКТИВНОСТИ У ОДБРАНИ ОД ПОПЛАВА НА ПОДРУЧЈУ ГРАДА СМЕДЕРЕВА

ШЕМА ОСНОВНИХ АКТИВНОСТИ

Одбрана од поплава и других видова штетног дејства вода на подручју града



НАПОМЕНА:

Овом шемом није дефинисана динамика спровођења активности. Свака активност обухвата три фазе:

- **превентивно ангажовање** - у периоду редовних хидролошких околности,
- **интезивно ангажовање** - у периоду настанка опасности,
- **ванредно стање** - у околностима директне угрожености становништва и добара од поплава и штетног дејства вода без могућности одбране.

2. РУКОВОЂЕЊЕ ОДБРАНОМ ОД ПОПЛАВА ЗА ВОДЕ II РЕДА НА ПОДРУЧЈУ ГРАДА СМЕДЕРЕВА

Руковођење одбраном за воде II реда засновано је на принципима јасне субординације и координације директних и индиректних субјеката.

Специфичност заштите подручја града Смедерева условљава обезбеђење услова за интегрално спровођење одбране од штетног дејства уз учешће:

- Градског штаба за ванредне ситуације на територији града Смедерева

Члан Градског штаба за ванредне ситуације надлежан за мере заштите

и одбране од поплава - координација, руковођење и реализација плана одбране од поплава за воде II реда на подручју града Смедерева.

- Градских субјеката - надлежне службе Града Смедерева, одговорних лица - повереника за делове подручја града (месне заједнице) и производне системе који се као целине морају засебно штитити, градски комунални системи и расположива оператива која мора бити ангажована у одбрани;

- Виталних система на подручју града - институција са седиштем на подручју града без којих се не може одвијати функционисање града у ванредним условима - задовољење потреба становништва и производње, односно институција које могу обезбедити ефикасно спашавање становништва и добара.

Шемом руковођења дефинисани су правци руковођења, правци индиректне и директне координације ових субјеката уз поштовање принципа хијерархије и субординације.

2.1. Шема руковођења одбраном од поплава вода II реда на подручју града

2.1.1. Генерална шема руковођења и координације активности у одбрани од поплава од вода II реда

ВОДНО ПОДРУЧЈЕ "ДУНАВ"

ГРАД СМЕДЕРЕВО И ДОБА ОД ПОСЕБНОГ ЗНАЧАЈА
ИНДУСТРИЈСКА ЗОНА И ИНДУСТРИЈСКИ ПОГОНИ У СЕЛОУ ЊЕ
СЕОСКА НАСЕЉА
УРЕЂЕНЕ ПОЉОПРИВРЕДНЕ ПОВРШИНЕ

повереници	руководиоце
	руководиоце

Одговорна лица
ЈАВНА КОМУНАЛНА
ПРЕДУЗЕЋА
ПУТНА ПРИВРЕДА

ОДГОВОРНА ЛИЦА
ЦИВИЛНА ЗАШТИТА
МЕДИЦИНСКЕ СЛУЖБЕ
ПРОТИВПОЖАРНА ЗАШТИТА
ЕПС
ЖТП
ПТТ
ПОЛИЦИЈА

Градски штаб за ванредне ситуације на територији града Смедерева
Члан Градског штаба за ванредне ситуације надлежан за мере заштите и одбране од поплава

ОДГОВОРНА ЛИЦА
ОПЕРАТИВА
ВОЈСКА СРБИЈЕ

руководиоце	руководиоце
повереници	руководиоце
	СЕОСКА НАСЕЉА
	УРЕЂЕНЕ ПОЉОПРИВРЕДНЕ ПОВРШИНЕ

Одговорна лица
из републичких оперативних планова за одбрану од поплава:
Министарство - сектор водоприреде
републички руководиоци
ЈВП "Србијаводе"
Руководилац за водно подручје "Дунав"
Руководилац за водно подручје "Морава"
Помоћник рук. за ВП "Дунав"
Помоћник рук. за ВП "Морава"
територијално водоприредно предузеће ВПД "Смедерево"
секторски руководиоци ВП "Дунав"
секторски руководиоци ВП "Морава"
ХЕ "Ђердап"
РХМ/З

координација

ВОДНО ПОДРУЧЈЕ "МОРАВА"

НАСЕЉЕ СМЕДЕРЕВО (месе заједнице)	
приобање реке Дунав	приобање бујичних потока
Плавинац Дуња град Кудва Славња Паназовац	25. мај Царина Света Сава Лана Лештар З. брзо

споменити културе и добра од посебног значаја	
Трпвава Изаор. пућање Шладин, и Томини	"Же.СД" извориш. Радинца

индустријски потоци	
"Н ВИС group Serbia M. Блатоје вић аџ Змај АД РКС writing systems Metch ad Konдор	и други.... Konдор

уређене пољопривредне површине	
К.о. Липе	К.о. Кудач Шламинац

сеоска насеља	
приобање реке Дунав	приобање бујичних потока
Кудач Шламинац Липе	Сеоне Уловнице Петријево Вучач

Повереници за водно подручје "Дунав"

Одговорна лица

Министарство-Сектор водоприправе републички руковођилац	ЈВП "Србијаводе" руководилац за вод. подр. "Дунав" руководилац за вод. подр. "Морава" помоћник рук. за ВП "Дунав" помоћник рук. за ВП "Морава"
ВГД "Смедеревс" секторски руковод. за сектор Д.3. секторски руковод. за сектор М.1	
ХЕ "Ђурђин"	
РХМЗ	

координатор

Градски штаб за ванредне ситуације на територији града Смедерева	Члан Градског штаба за ванредне ситуације надлежан за мере заштите и одбране од поплава
--	---

руководиоце

руководиоце	координатора	руководиоце
ЈАВНА КОМ. ПРЕДУЗЕЋА ПУТНА ПРИВРЕДА ЦИВИЛНА ЗАШТИТА МЕДИЦИНСКЕ СЛУЖБЕ ПРОТИВПОЖАРНА ЗАШТИТА ПОЛИЦИЈА ЕПС ЖТП ПТТ ОПЕРАТИВА прив. субјеката ВОЈСКА СРБИЈЕ		

Одговорна лица

ЈАВНА КОМ. ПРЕДУЗЕЋА ПУТНА ПРИВРЕДА ЦИВИЛНА ЗАШТИТА МЕДИЦИНСКЕ СЛУЖБЕ ПРОТИВПОЖАРНА ЗАШТИТА ПОЛИЦИЈА ЕПС ЖТП ПТТ ОПЕРАТИВА прив. субјеката ВОЈСКА СРБИЈЕ
--

руководиоце

Повереници за водно подручје "Морава"

Радинца	Враново	Мата Крсна	Скобљ	Оспанацна	Дугачична	Сапарци	Богань	Ландол	Козари	Раља	Мато Орашје	Бадљевина	Другован	Винован	Суволог	Личеван	Добри До	Михајлован	Врбован
---------	---------	------------	-------	-----------	-----------	---------	--------	--------	--------	------	-------------	-----------	----------	---------	---------	---------	----------	------------	---------

К.О. САРАОРЦИ
К.О. Дугачича
К.О. Оспанацна
К.О. Липе

2.2. Субјекти руковођења одбраном од поплава за воде II реда на подручју града - одговорности и координација субјеката руковођења у одбрани од поплава

За координацију одбране од поплава на територији јединице локалне самоуправе задужен је Члан Градског штаба за ванредне ситуације надлежан за мере заштите и одбране од поплава.

Лице задужено за координацију одбране од поплава на територији јединице локалне самоуправе је, за време одбране од поплава на својој територији, дужно да непрекидно размењује информације од значаја за интегрално управљање одбраном од поплава на водама II реда, са јавним водопривредним предузећем, надлежним за спровођење одбране од поплава на водама I реда, на територији јединице локалне самоуправе.

Лице задужено локалним оперативним планом дужно је да евидентира податке о свим поплавним догађајима о поплавама вода II реда и да их достави надлежном јавном водопривредном предузећу.

Лице задужено локалним оперативним планом дужно је да на територији града организује и спроводи одбрану од поплава као редовну и ванредну одбрану од поплава, али и приликом проглашења ванредног стања. За извођење неопходних радова у циљу управљања заштитним објектима (одржавање, санација, реконструкција и др.) потребно је ангажовати стручне и специјализоване службе односно предузећа. Такве службе, у складу са Законом о ванредним ситуацијама могу да буду у саставу Градског штаба за ванредне ситуације на територији града Смедерева.

Лице задужено локалним оперативним планом руководи следећим целинама:

- **технички сектор**: стручна лица из институција које се баве проблематиком одбране од поплава и то ВПД „Смедерево“ ДОО Смедерево и стручна лица из предузећа која својом оперативом директно учествују у одбрани (Јавна комунална предузећа).

- **представници градских виталних система** - медицинске службе, МУП и др.

- **представници привредних система** који у одбрани представљају посебну целину.

2.2.1. Градски штаб за ванредне ситуације на територији града Смедерева

Седиште Штаба и систем веза

Седиште Штаба је зграда Града Смедерева са постојећим системом комуникације - телефонским путем, факсом, електронском поштом и радио везама.

2.2.2. Члан Градског штаба за ванредне ситуације надлежан за мере заштите и одбране од поплава

2.2.2.1. Члан Градског штаба за ванредне ситуације надлежан за мере заштите и одбране од поплава (лице задужено локалним оперативним планом)

Члан Градског штаба за ванредне ситуације надлежан за мере заштите и одбране од поплава од вода II реда (лице задужено локалним оперативним планом) за време одбране од поплава врши нарочито следеће послове:

Фаза превентивних активности:

1. Обезбеђује услове за имплементацију оперативног плана код свих привредних субјеката;

2. Обезбеђује услове и организује програм мера и активности за имплементацију плана за одбрану од поплава код институција које чине виталне системе града;

3. Обезбеђује услове за интегралне и координиране активности у имплементацији оперативних планова и организован рад у редовним условима;

4. Обезбеђује услове за израду техничке документације за одбрану од поплава за

подручје града;

5. Обезбеђује услове и организује програм мера и активности за информисање и едукацију јавности;

6. Организује и спроводи програм мера и активности за обезбеђење прихватних центара за прихват људи и имовине у редовним условима;

Фаза редовних активности:

7. Руководи и координира радом техничког сектора, представницима градских виталних система, представницима привредних система и повереницима из плана одбране од поплава за воде II реда у ванредним условима.

8. Сарађује са руководством за одбрану од поплава и леда за водна подручја "Дунав" и "Морава";

9. Сарађује са секторским руководиоцем ВПД "Смедерево" ДОО сектор Д.3. и сектор М.1.

10. У оквиру Штаба за ванредне ситуације, издаје наредбу о предузимању мера за спречавање поплава, које се односе пре свега на ангажовање радне снаге, механизације и других средстава и др;

Фаза након престанка опасности:

11. Обезбеђује услове за спровођење мера и руководи активностима и радовима на отклањању последица поплава вода II реда по престанку опасности.

2.2.3. Помоћници члана Градског штаба за ванредне ситуације надлежног за мере заштите и одбране од поплава

2.2.3.1. Помоћници члана Градског штаба за ванредне ситуације надлежног за мере заштите и одбране од поплава од вода II реда

Помоћник Члана Градског штаба за ванредне ситуације надлежан за мере заштите и одбране од поплава од вода II реда, врши следеће послове у свим фазама одбране, као и у фази ванредног стања, односно у фази отклањања последица штета:

1. Директно обезбеђује имплементацију оперативног плана код субјеката који учествују у одбрани од поплава за воде II реда;
2. Координира рад повереника помоћника и о томе обавештава руководиоца Штаба;
3. Врши непосредан увид стања на подручју које може бити угрожено у синхронизацији са повереником у фази превентивних активности;
4. Врши непосредан увид стања на угроженом подручју у синхронизацији са повереником;
5. Спроводи наредбе помоћника Члана Градског штаба за ванредне ситуације надлежног за мере заштите и одбране од поплава, информисање о стању на терену и предлаже предузимање радова и мера који изискују материјалне трошкове у току одбране, као и материјалне трошкове за отклањање последица поплава;
6. Издаје налоге повереницима и оперативи и организује све хитне радове на канализационој мрежи;
7. Води евиденцију о предузетим радовима, мерама и утрошеним средствима у току одбране и отклањању последица поплава;
8. Подноси извештај помоћнику Члана Градског штаба за ванредне ситуације надлежног за мере заштите и одбране од поплава, по завршетку одбране од поплава, а по потреби и у току одбране.

2.2.3.2. Повереници помоћника

Повереници помоћника Члана Градског штаба за ванредне ситуације надлежног за мере заштите и одбране од поплава, врше нарочито следеће послове у свим фазама одбране као и у фази ванредног стања, односно у фази отклањања последица штета:

1. Врше непосредан увид у стање на подручју и доставља информације помоћницима;
2. Предлажу спровођење радова и мера на свом терену у зони одбране у току;
3. Организују и руководе хитним радовима и мерама у свом реону (улици);
4. Извештавају помоћника о предузетим мерама и воде евиденцију о стању на терену, ангажованом људству, механизацији и др.

Посебним документима, који чине саставни део овог плана, именовани су повереници и њихови заменици за делове подручја у сливове са извршеном реонизацијом.

Овим документима обухваћени су сви потребни подаци од значаја за комуникацију у различитим фазама одбране.

2.2.4. Технички сектор, представници градских виталних система, представници привредних система и повереници из плана одбране од поплава.

2.2.4.1. Одговорна лица виталних система

Посебним документима који су саставни део овог Плана именована су одговорна лица и њихови заменици институција који чине виталне системе града са дефинисаном улогом у одбрани од поплава: ЈКП "Водовод", ЈКП "Зеленило и гробља", ЈКП "Паркинг сервис", ЈП "Урбанизам", Цивилна заштита, Општа болница Смедерево, Дом здравља Смедерево и др.

Овим документима су назначени сви потребни подаци од значаја за комуникацију у различитим фазама одбране од поплава за воде II реда.

3. СУБЈЕКТИ СПРОВОЂЕЊА ОДБРАНЕ ОД ПОПЛАВА ЗА ВОДЕ II РЕДА

3.1. Територијално водопривредно предузеће

Подручје града Смедерева, подељено шемом реонизације на два водна подручја "Дунав" и "Морава", покрива ВПД "Смедерево" ДОО Смедерево са задужењима која проистичу из уговора са ЈВП "Србијаводе" Београд, о одржавању заштитних објеката и спровођењу одбране од поплава на водотоцима са изграђеним заштитним објектима и о одржавању система за одводњавање Годоминског поља и објеката у склопу њега (Црпна станица "Смедерево", Црпна станица "Кулич 1 и 2", Црпна станица "Бадрика"), о одржавању и управљању Црпне станице "Језава" у Смедереву, за евакуацију великих вода у реку Дунав.

Улога људства, механизације и опреме ВПД "Смедерево" ДОО у одбрани од поплава дефинисана је годишњим оперативним планом за одбрану од поплава Министарства пољопривреде, шумарства и водопривреде - сектор водопривреде (за сектор Д.3. водна подручја "Дунав" и сектор М.1. водна подручја "Морава"), као и водопривредном техничком документацијом за одбрану од поплава.

Посебну улогу ово предузеће има у спровођењу одбране на заштитним објектима у синхронизацији са одбраном на водотоцима означеним градским планом.

3.2. Витални системи заштите подручја града

У ванредним околностима неопходно је обезбеђење услова за несметани рад виталних система града и подручја у целини, који су делом и активни учесници у спровођењу одбране.

Овим планом дефинише се првенствено заштита и обезбеђење објеката и седишта ових виталних система, али и њихова улога у пружању помоћи учесницима који непосредно учествују у одбрани.

Оз нака	ВИТАЛНИ СИСТЕМИ (ИНСТИТУЦИЈА)	УЛОГА У ВАНРЕДНИМ ОКОЛНОСТИМА
ЖКПВ	Систем за водоснабдевање града, приградских и сеоских насеља ЖКП “Водовод”	<ul style="list-style-type: none"> - обезбеђује поуздано водоснабдевање конзума, - преузима посебне превентивне мере заштите својих виталних објеката система за водоснабдевање који могу бити угрожени штетним дејством вода, - учествује својом оперативом у реализацији оперативних мера, активности и радова у превентивној фази одбране и фази одклањања последица у складу са шемом руковођења и координације.
ПЗП	Саобраћајнице, путеви веће важности и путеви од значаја за одбрану од поплава Предузеће за путеве Пожаревац- пункт Смедерево	<ul style="list-style-type: none"> - обезбеђује сопствене објекте и опрему од директног утицаја поплава вода, - обезбеђује заштиту објеката у склопу путева од штетног дејства воде (редовно чишћење канала, сливника, пропуста, мостова у склопу пута, - обезбеђује прилазе за одбрану од поплава, - обезбеђује поуздано функционисање сопствене оперативе у ванредним околностима, - учествује својом оперативом у реализацији оперативних мера, активности и радова у превентивној фази одбране и фази одклањања последица у складу са шемом руковођења и координације.
ЖКП	Одржавање јавних површина (ЖКП “ Зеленило и гробља“ и ЖКП „Паркинг сервис“)	<ul style="list-style-type: none"> - обезбеђење сопствених објеката и опреме од директног утицаја поплава вода, - одржавање чистоће на саобраћајницама и јавним површинама од значаја за одбрану од поплава, у складу са приоритетима (приступни пут до одбрамбених линија, заштитних објеката и путеви на којима се формира градски бујични талас), - учествује својом оперативом у реализацији оперативних мера, активности и радова у превентивној фази одбране и фази одклањања последица у складу са шемом руковођења и координације.
ЖКП	Одржавање атмосферске и фекалне канализације (ЖКП “Водовод”)	<ul style="list-style-type: none"> - обезбеђење сопствених објеката и опреме од директног утицаја поплава вода, -одржавање система атмосферске канализације по утврђеном приоритету - одржавање система фекалне канализације, - учествује својом оперативом у реализацији оперативних мера, активности и радова у превентивној фази одбране и фази одклањања последица у складу са шемом руковођења и координације.
МУП	МУП Србије-Сектор за	- обезбеђење сопствених објеката и опреме од директног

	ванредне ситуације	утицаја поплавних вода, - усаглашавање и имплементација градског оперативног плана за одбрану од поплава са планом цивилне заштите, - директно учешће у различитим фазама одбране.
МУП	МУП Србије-Сектор за ванредне ситуације	- обезбеђење сопствених објеката и опреме од директног утицаја поплавних вода, - планирање и организација кадрова, опреме и медицинских средстава за пружање помоћи учесницима у одбрани од поплава на угроженом подручју у различитим фазама одбране.
МУП	МУП Србије-Сектор за ванредне ситуације	- обезбеђење сопствених објеката и опреме од директних утицаја поплавних вода, - планирање и организација кадрова, опреме и средстава за противпожарну заштиту објеката и имовине , - пружање помоћи другим учесницима у одбрани од поплава у различитим фазама одбране.
МУП	Безбедност људи и имовине и контрола саобраћајница (МУП Србије ПУ Смедерево)	- обезбеђење сопствених објеката и опреме од директних утицаја поплавних вода, - контрола и организација саобраћаја за елиминацију загушења и обезбеђењу приступа до одбрамбене линије, - безбедност људи и имовине на угроженом подручју.
ЕПС	Обезбеђење снабдевања електричном енергијом и заштита имовина Центар доо Крагујевац “Електроморава” Смедерево	- обезбеђење сопствених објеката и опреме од директних утицаја поплавних вода, - заштита људи и имовине од опасности од електричних удара на угроженим подручјима, - планирање и организација кадрова, опреме и средстава за пружање помоћи учесницима у одбрани од поплава, - довод електричне енергије до локалитета за напајање мобилних пумпних агрегата.
ПТТ	Обезбеђење телекомуникационих веза (ЈП Телеком Србија)	- обезбеђење сопствених објеката и опреме од директних утицаја поплавних вода, - обезбеђење поузданих комуникационих веза у ванредним околностима, - планирање, организација кадрова, опреме и материјала за одржавање система веза у функционалном стању у ванредним околностима.
ВС	Војска Србије	- обезбеђење сопствених објеката и опреме од директног утицаја поплавних вода, - планирање људства, опреме за пружање помоћи учесницима у одбрани од поплава и становништву на угроженом подручју у различитим фазама одбране.

Посебним актима уз обострану сагласност Скупштина града дефинисаће обавезе поменутих субјеката виталних система у спровођењу одбране добара на подручју града од штетног дејства вода.

3.3. Остали субјекти – учесници у одбрани од поплава

Спровођење одбране добара на подручју града од поплава од вода II реда, својим људством, стручним кадровима, механизацијом, опремом и материјалом, врше субјекти одбране - привредне организације.

II-2. ПЛАН МЕРА, АКТИВНОСТИ И РАДОВА У ОДБРАНИ ОД ПОПЛАВА ПРАТЕЋИХ ПОЈАВА ШТЕТНОГ ДЕЈСТВА ВОДА II РЕДА

1. ИМПЛЕМЕНТАЦИЈА И РАЗРАДА СИНХРОН ПЛАНА МЕРА, АКТИВНОСТИ И РАДОВА

Основном шемом активности (поглавље II-1 Плана) дефинисане су три групе активности (мера и радова) у одбрани од штетног дејства вода уз генералну поделу на водопривредне активности и активности у надлежности .

За дефинисане субјекте и њихова задужења у одбрани од штетног дејства вода из поглавља II-3 овог плана, по дефинисаној детаљној шеми града руковођења координације и субординације (поглавља II-3/2.1.1.) од стране субјеката руковођења, дефинише се синхрон план мера, активности и радова у интегралној одбрани од поплава вода II реда на подручју града Смедерева.

Овим планом дефинисано је редовно спровођење ових активности, тренутна оцена спремности - (степен реализације), критеријум за проглашење почетка и престанка спровођења одбрамбене активности, субјекти извршења (са задужењима) и субјекти руковођења

Напомена:

Овај синхрон план је основ за предузимање конкретних активности у различитим фазама одбране. Конкретизација синхрон плана за одређене делове подручја града и водотоке који угрожавају подручја извршиће се кроз техничку документацију за одбрану од штетног дејства поплавних вода II реда на подручју града Смедерева.

2. СИНХРОН ПЛАН МЕРА, АКТИВНОСТИ И РАДОВА У ИНТЕГРАЛНОЈ ОДБРАНИ ОД ПОПЛАВА ВОДА II РЕДА НА ПОДРУЧЈУ ГРАДА СМЕДЕРЕВА

СИНХРОН ПЛАН

ГРАДА

- превентивне активности у одбрани од поплава

ВОДОПРИВРЕДНЕ АКТИВНОСТИ		АКТИВНОСТИ У НАДЛЕЖНОСТИ ГРАДА				Субјекти у области од поплава и леда	Задужења	Субјекти руковођења	Остварени степен реализације (Критеријум за процену почетка и престанка ангажовања)
АДМИНИСТРАТИВНЕ АКТИВНОСТИ В.А.А.	ХИДРОТЕХНИЧКЕ АКТИВНОСТИ В.Х.А.	АДМИНИСТРАТИВНЕ АКТИВНОСТИ Г.А.А.	ХИДРОТЕХНИЧКЕ АКТИВНОСТИ Г.Х.А.	КОМУНАЛНЕ АКТИВНОСТИ Г.К.А.					
В.А.А.1. Устројство водопривредног оперативног плана за о.о.п.					ВЦД "Смедереве"	главни руковођилац руковођилац за ВП помоћник за ВП помоћник за ВП	реализовано		
В.А.А.2. Расподела задужења и координација-развијања оперативног плана за о.о.п.					Градски Штаб за ванредне ситуације	члана Градског штаба помоћник члана повереник	реализација у току		
В.А.А.3. Обезбеђење услова за интегрално спровођење о.о.п. на подручју града -градског штаба за ванредне ситуације					ВЦД "Смедереве"	главни руковођилац руковођилац за ВП помоћник за ВП	реализовано		
		Г.А.А.1. имплементација оперативног плана- подела задужења и одговорности			Градски Штаб за ванредне ситуације	члана Градског штаба помоћник члана повереник	реализација у току		
		Г.А.А.2. расподела задужења			Градски Штаб за ванредне ситуације	члана Градског штаба помоћник члана повереник	реализација у току		
		Г.А.А.3. информисање и едукација јавности посебним садржајем			Градски Штаб за ванредне ситуације	члана Градског штаба помоћник члана повереник	реализација у току		
	В.Х.А.1. Израда и верификација техничке документације за сектор Д.З. за о.о.п. (Општи план за о.о.п.)				ВЦД "Смедереве"	главни руковођилац руковођилац за ВП помоћник за ВП секторски за ВП	реализовано		
	В.Х.А.2. Прогноза хидролошких појава- верификација опасности и				ВЦД "Смедереве"	главни руковођилац руковођилац за ВП помоћник за ВП секторски за ВП	реализовано		
			Г.Х.А.1. Техничка документација о.о.п. за волотоке и бранањено подручје. и изучавање ... поплава сагледавање ризика поплава природни фактори, антропогени фактори) утврђивање слабих места утврђивање главних зона и ресонанција плавних зона		Градски Штаб за ванредне ситуације	члана Градског штаба помоћник члана повереник	реализација у току		

ВОДОПРИВРЕДНЕ АКТИВНОСТИ		АКТИВНОСТИ У НАДЛЕЖНОСТИ ГРАДА				Субјекти у одбрани од поплава и леда	Задужења	Субјекти руковођења	Остварени степен реализације (Критеријум за проглашене почетка и престанка ангажовања)
АДМИНИСТРАТИВНЕ АКТИВНОСТИ В.А.А.	АДМИНИСТРАТИВНЕ АКТИВНОСТИ Г.А.А.	ХИДРОТЕХНИЧКЕ АКТИВНОСТИ Г.Х.А.	КОМУНАЛНЕ АКТИВНОСТИ Г.К.А.	ХИДРОТЕХНИЧКЕ АКТИВНОСТИ Г.Х.А.					
				по степену угрожености (поплавена, одронима, клизиштима, бујичних наноса), - историјски подаци о забележеним појавама и регистрована У циљу планирања одбране и усмеравање урбан. За коришћење угрожених делова подручја, - модел прогнозе		Градски Штаб за ванредне ситуације	организација и реализација активности	члана Градског штаба помоћник члана повереник	реализација у току
				Г.Х.А.2. Прогноза уочавање поплава и упозорење, Г.Х.А.2/1 разрада и имплементација модела за прогнозу и уочавање опасности од поплава и процену размере поплава (осматрачки пункт, задужења осматрача) Г.Х.А.2/2 устројство процедуре за ургентно обавештавање Г.Х.А.2/3 Најава непосредне опасности -обавештавање и узбуђивање		Градски Штаб за ванредне ситуације	организација и реализација активности	члана Градског штаба помоћник члана повереник	реализација у току
				В.Х.А.3. Активности на одбрамбеној линији у различитим фазама одбране В.Х.А.3/1 Редовне активности територијалног водопривредног предузећа у различитим фазама одбране у складу са оперативним планом Министарства и ... техничкој документацији за о.о.п. одржавање зашти-тних објеката - редовна одбрана водотоцима са изграђеним заштитним објектима		Градски Штаб за ванредне ситуације	организација и реализација активности	члана Градског штаба помоћник члана повереник	реализација у току

ВОДОПРИВРЕДНЕ АКТИВНОСТИ		АКТИВНОСТИ У НАДЛЕЖНОСТИ ГРАДА				Субјекти У области од поплава и леда	Задужења	Субјекти руковођена	Остварени степен реализације (Критеријум за проглашење почетка и престанка ангажовања)
АДМИНИСТРАТИВНЕ АКТИВНОСТИ В.А.А.	ХИДРОТЕХНИЧКЕ АКТИВНОСТИ В.Х.А.	АДМИНИСТРАТИВНЕ АКТИВНОСТИ Г.А.А.	ХИДРОТЕХНИЧКЕ АКТИВНОСТИ Г.Х.А.	КОМУНАЛНЕ АКТИВНОСТИ Г.К.А.					
			3. Активностна изградњеној одбрамбеној линији у зони воду В.Х.А.3/1 - редовне активности територијалног водопривредног предузећа у различитим фазама одбране у складу са оперативним планом Министарства и техничкој документацији за о.о.п. одржавање заштитних објеката - редовна одбрана водоотцима са израђеним заштитним објектима В.Х.А.3/2 - ванредне активности територијалног водопривредног предузећа уз синхронизовано учешће других субјеката ванредна одбрана од поплава на водоотцима са израђеним заштитним објектима			Градски Штаб за ванредне ситуације	организација и реализација активности	члана Градског штаба помоћник члана повереник	реализација у току
					Г.К.А.1. Обезбеђење функционисања виталних система Г.К.А.1/1 Заштите сопствених објеката Г.К.А.1/2 Обезбеђење услова за континуитет рада виталних система	Градски Штаб за ванредне ситуације	организација и реализација активности	члана Градског штаба помоћник члана повереник	реализација у току
					Г.К.А.2. Безбедност људи и имовине - контрола саобраћаја Г.К.А.2/1 Обезбеђује заштиту сопствених објеката	Градски Штаб за ванредне ситуације	организација и реализација активности	члана Градског штаба помоћник члана повереник	реализација у току

ВОДОПРИВРЕДНЕ АКТИВНОСТИ		АКТИВНОСТИ У НАДЛЕЖНОСТИ ГРАДА				Субјекти У одбрани од поплава и леда	Задужења	Субјекти руковођења	Остварени степен реализације (Критеријум за проглашење почетка и престанка ангажовања)
АДМИНИСТРАТИВНЕ АКТИВНОСТИ В.А.А.	ХИДРОТЕХНИЧКЕ АКТИВНОСТИ В.Х.А.	АДМИНИСТРАТИВНЕ АКТИВНОСТИ Г.А.А.	ХИДРОТЕХНИЧКЕ АКТИВНОСТИ Г.Х.А.	КОМУНАЛНЕ АКТИВНОСТИ Г.К.А.	Субјекти У одбрани од поплава и леда	Задужења	Субјекти руковођења	Остварени степен реализације (Критеријум за проглашење почетка и престанка ангажовања)	
				<p>Г.К.А.3. Алармирање и евакуација становништва</p> <p>Г.К.А.3/1 Разрада процедуре алармирања посебних прималоца (Градски Штаб за ванредне ситуације Штаб ЦЗ витални системи рада, привредни објекти)</p> <p>Г.К.А.3/2 Разрада процедуре алармирања становништва</p> <p>Г.К.А.3/3 Идентификација одређених и обезбеђењу услова за прихват</p> <p>Г.К.А.3/4 Организација евакуације људи, стоке и имовине Г.К.А.3/6 План евакуације</p>		Градски Штаб за ванредне ситуације	организација и реализација активности	члана Градског штаба помоћник члана повереник	реализација у току

Руковођење одбраном на одређеним притокама реке Дунав и реке Велика Морава је у надлежности Градског штаба за ванредне ситуације

3. ЕЛЕМЕНТАРНЕ НЕПОГОДЕ, ПРАТЕЋЕ ПОЈАВЕ ШТЕТНОГ ДЕЈСТВА ВОДА II РЕДА И ОДБРАНА ОД ГРАДА

Интегрална одбрана од штетног дејства вода II реда подразумева поред поменутих активности на одбрани од поплава и предузимање одређених активности, радова и мера на деловима подручја Града, који су потенцијално угрожени штетним дејством вода II реда, у условима који се третирају елементарним непогодама:

Бујичне кише и бујични феномени

Одбрана од ових појава се третира као одбрана од поплава уз посебне мере које се предузимају на подручју које је потенцијално угрожено приливом бујичног наноса (бујичне лаве), клизишта и одрона. Специфичност ових појава не омогућавају одбрану у моменту настанка, тако да се одбрана своди на превентивне активности у циљу смањења могућности настанка:

- идентификација локалитета на којима се продукују ови феномени,
- идентификација подручја које може бити угрожено овим феноменом,
- систематско спровођење санационих мера и радова на овим локалитетима,
- превентивно планирање начина коришћења простора на угроженом подручју.

Реализација ових активности је у надлежности Скупштине града, као и ЈКП "Зеленило и гробља" и ЈКП "Паркинг сервис", односно Предузећа за путеве Пожаревац, Пункт Смедерево.

Руковођење овим активностима врши Члан Градског штаба за ванредне ситуације надлежан за мере заштите и одбране од поплава, по утврђеној шеми руковођења.

II-3. ОСТВАРЕНИ СТЕПЕН ЗАШТИТЕ - УРГЕНТНЕ АКТИВНОСТИ НА ОТКЛАЊАЊУ УОЧЕНИХ СЛАБИХ МЕСТА ОДБРАМБЕНЕ ЛИНИЈЕ И ПОЈАВА НА НЕУРЕЂЕНИМ ВОДОТОЦИМА

**Табеларни приказ
о системима за заштиту од поплава и проблемима заштите**

Дефинисање водотокова и канала на којима се спроводи одбрана од поплава, небрањена подручја Уређене деонице и деонице са изграђеним водним објектима за ООП

Извод из републичког ОПОП

Спољне воде - 2. Системе за заштиту од поплава – сектори, деонице, заштитни водни објекти, штићена поплавна подручја и критеријуми за проглашење редовне и ванредне одбране од поплава од спољних вода и загушења ледом

1. Водно подручје „Дунав“

в) ВОДНА ЈЕДИНИЦА „ДУНАВ-СМЕДЕРЕВО“

Водна јединица:	„ДУНАВ-СМЕДЕРЕВО“
Воде I реда: Сектор-деонице: Дужина објекта: Бране:	Дунав, Пек, Млава, Велика Морава, Језава, Петријевски, поток, Ђириловачки поток ДТб.2.; Д.3. 94,84 км Бране „Смедереве“, „Петријево“ и „Ђириловац“

Ознака деонице	Опис деонице	Заштитни водни објекти на којима се спроводе мере одбране од поплава	Критеријуми за увођење мера одбране од поплава	Штићено поплавно подручје	Евакуациони објект (ХМС)
	Водоток Назив Дужина система за Заштиту од поплава	1. 2.	В ВВ РО ВО МВ КВЗ	Касета Регулисано подручје Чвор Дужина система за заштиту од поплава Општина	Гравитациони испуст (ГИ) Црна станица (ЦС назив) (ХМС)
			Водомер (Р)-РХМЗ-а, (Л)-локални; Л-летва, лим-лиминиграф, д-дигитално И-Таб.1, ив-Таб.2.; ; 0 ^о -кота нуле тах осмотрени водостај (датум) Редовна одбрана-водостај и кота Ванредна одбрана-водостај и кота Меродавни водостај за меродавни Q _% Критични водостај/кота заштитног система		

Д.3.1.	<p>Дунав десна обала од ушћа Велике Мораве до марине у Смедереву (Велика Морава, Језава) 25.38 км</p>	<ol style="list-style-type: none"> Десни насип уз Дунав од ушћа Велике Мораве до марине у Смедереву са насипом уз десну обалу марине, у 83 км Леви насип уз Велику Мораву од ушћа у Дунав до ушћа Језаве, у 20 км Леви насип уз Језаву од ушћа у Велику Мораву до високог терена, 6.35 км 	<p>В Дунав: Смедерво (Р); л. д. и; „0“ 65.36 845 (16.04.2006.) РО 600 71.36 ВО 700 72.36 МВ 844 (Н1%) КВЗ 964 75.00</p> <p>В Велика Морава: Јубинчевски мост (Р); л. д. и; „0“ 73.42 706 (4.05.1958.) РО 450 77.92 ВО 600 79.42 МВ Q 2% = 2260 m³/s</p>	<p>„Голомин“ Затворена касета 25.38 км СМЕДЕРЕВО</p>	<p>ДД.1.и ДД.2 ЦС Смедерво ЦС Кулич I са гравитацион испусом</p>
Д.3.2.	<p>Дунав десна обала код Смедерена 3.04 км</p>	<ol style="list-style-type: none"> Десни насип уз Дунав дуж леве обале марине у Смедереву, 0.70 км са ** другом линијом одбране у зони „Смедеренске трпљаве“, 0.30 км, укупно 1.00 км Заштитни зид - ескарпа тврђаве у Смедереву и обалоутврда (недовољне заштитне висине) у зони пристаништа, 0.78км Десни насип са обалоутврдом уз Дунав од пристаништа до веслачког клуба, 0.52км Обалоутврда на десној обали Дунава од веслачког клуба до старе железаре, 0.74 км 	<p>В Дунав: Смедерво (Р); л. д. и; „0“ 65.36 845 (16.04.2006.) РО 600 ВО 700 МВ 844 (Н1%) КВЗ 822 (кота отвора ескарпе)</p>	<p>„Смедерво“ Отворена касета 3.04 км СМЕДЕРЕВО</p>	
Д.3.3.	<p>Притоке Дунава Петријевски и Ђириловачки поток Бране „Смедерво“, „Петријево“ и „Ђириловац“</p>	<ol style="list-style-type: none"> Брана са ретензијом „Смедерво“ на Петријевском потоку, десној притоци Дунава Простор за пријем поплавног таласа 95.000 м³ (Q_{0,1%}) Брана са ретензијом „Петријево“ на Петријевском потоку, десној притоци Дунава Простор за пријем поплавног таласа 146.000 м³ (Q_{0,1%}) Брана са ретензијом „Ђириловац“ на Ђириловачком потоку, десној притоци Петријевског потока (десна притока Дунава) Простор за пријем поплавног таласа 92.000 м³ (Q_{0,1%}) 	<p>Карактеристичне коте 104.00 темелјни испуст 111.00 прелив 111.50 максимални ниво 112.00 круна бране</p> <p>Карактеристичне коте 139.50 темелјни испуст 146.70 прелив 146.90 максимални ниво 147.50 круна бране</p> <p>Карактеристичне коте 126.50 темелјни испуст 131.00 прелив 131.70 максимални ниво 132.00 круна бране</p>		

Водна јединица:	„ДУНАВ-СМЕДЕРЕВО“
Мелирационо подручје:	ХМС
Доња Дунав:	ДД 1., ДД 2., ДД 3.1., ДД 4.1., ДД 14.2.

Ознака ХМС	Хидромелирациони систем (ХМС)	Територијална припадност система Катастарска општина (КО)	Дужина каналске мреже (ДКМ) (м)	Реципијент	Евакуациони објекат	
					Гравитац. испуст (ГИ)	Црна станица (ЦС)
ДД 1.	Годомински рит - Смедерево са малим акумулацијама и ретензијама Вучак и Језава	делови КО: Сеоне, Удовице, Вучак, Петријево, Смедерево, Липе I, Липе II.	29.126	Дунав	-	+
ДД 2.	Годомински рит - Кулич I	Кулич, Шалинац и делови КО: Липе I, Радинац и Смедерево	85.651	Дунав	-	+

3. Водно подручје „Морава“
а) ВОДНА ЈЕДИНИЦА „ВЕЛИКА МОРАВА-СМЕДЕРЕВО“

Водна јединица:	„ВЕЛИКА МОРАВА-СМЕДЕРЕВО“				
Воде Грела: Сектор-деонице: Дужина објекта: Бране:	В.Морава, Језава, Раља М.1.-М.1.2., М.1.3., М.1.4. 81.27 км -				
Ознака деонице	Опис деонице	Заштитни водни објекти на којима се спроводе мере одбране од поплава	Критеријуми за увођење мера одбране од поплава	Штифено поплавно подручје	Евакуациони објекат (ХМС)

	Водоток Назив Дужина система за заштиту од поплава	В	Водомер (Р)-РХМЗ-а, (П)-локални, Л-лив, Таб.2., „0“ -кога нуле Мах осмотрени водостај (датум) Редовна одбрана – водостај и кога Выпрена одбрана – водостај и кога Меродавни водостај за меродавни Q, % Критични водостај/кога заштитиот система	Касета Регулисано подручје Чвор Дужина система за Заштиту од поплава Општтина	Гравитациони испуст (ГИ) Црна станица (ЦС назив) (ХМС)
М.1.2.	Вологоск Назив Дужина система за заштиту од поплава	В ВВ РО ВО МВ КВЗ	Водомер (Р)-РХМЗ-а, (П)-локални, Л-лив, Таб.2., „0“ -кога нуле Мах осмотрени водостај (датум) Редовна одбрана – водостај и кога Выпрена одбрана – водостај и кога Меродавни водостај за меродавни Q, % Критични водостај/кога заштитиот система	Касета Регулисано подручје Чвор Дужина система за Заштиту од поплава Општтина	Гравитациони испуст (ГИ) Црна станица (ЦС назив) (ХМС)
М.1.2.	Вологоск Назив Дужина система за заштиту од поплава	В ВВ РО ВО МВ КВЗ	Десни наспл уз Језаву од Осптаоинце до ушћа Раље (8+950 - 21+200), 12.25 км Десни наспл уз Језаву од ушћа у В. Мораву (0+000 - 8+950), 8.95 км Леви наспл уз Велику Мораву од ушћа Језаве до пута Осптаоинца - Пожаревац (Љубичевски мост) (9+200 - 20+000), 10.80 км и наспл у нундацији (девијација код Драгочацког моста), 3.90 км, укупно 14.70 км Леви наспл уз Велику Мораву од пута Осптаоинца - Пожаревац (Љубичевски мост) до високог терена код села Трновче, (20+000 - 45+080), 25.08 км	„Осптаоинца- „Доховик“ Затворена касета 60.98 км СМЕДЕРЕВО ВЕЛИКА ПЛАНА	ЦС „Бадрика“ Евакуациони орган Испуст Ф800мм на км 7+100 Насип М.1.2.2. Гравитациони испуст Ф 1000 мм Табласта устава на км 6+200 Насип М.1.2.2. ВМЗ Смедерево
М.1.3.	Језава, Раља Ушће Раље у Језаву 2.87 км	В ВВ РО ВО МВ КВЗ	Леви наспл уз Језаву низводно од ушћа Раље (7+000 - 8+950), 1.95 км Леви наспл уз Раљу (девијација), 0.92 км	„Радицац“ Затворена касета 2.87 км СМЕДЕРЕВО	
М.1.4.	Раља у Коларима 17.42 км	В ВВ РО ВО МВ	Раља: мост у Коларима (П); л. „0“ 96.93 320 (10.07.1999) 237 99.30 277 99.70 325 Q 5%/=96.40 m ³ /s	„Колари“ Затворена касета 17.42 км СМЕДЕРЕВО	

Водна јединица: „ВЕЛИКА МОРАВА-СМЕДЕРЕВО“

Мелирационо подручје: ХМС

Велика Морава: ВМ 2., ВМ 3.

Ознака ХМС	Хидромелирациони систем (ХМС)	Територијална припадност система Катастарска општина (КО)	Дужина каналске мреже (ДКМ) (м)	Реципијент	Евакуациони објекат	
					Гравитац. испуст (ГИ)	Црна станица (ЦС)
ВМ 2.	Раља	Раља, Михајловац, Луњевац, Друговац I, Баљевина, Мало Орашје, Друговац II, Биновац, Суводол, Врбовац и Добри До и делови КО: Вођањ, Ландол и Колари.	12.621	Раља	+	-
ВМ 3.	Смедерево (Каменовић, Сараорци, Лугавчина, Голобок, Бадрика)	Мала Крсна, Сараорци и делови КО: Радинац, Липе I, Враново, Скобаљ, Осипаоница, Лугавчина, Лозовик, Голобок, Милошевац, Трновче и Крњско.	79.161	Језава	+	+

Критеријуми за проглашење појединих фаза одбране од поплава за водотоке I реда по сликовима дати су у табели.

Неуређене деонице, критични локалитети, небрањена подручја

ВОДЕ I И II РЕДА

Река Дунав

1. Небрањено подручје-Град Смедерево-

ВОДНО ПОДРУЧЈЕ (ВПЦ“ Сава Дунав ”)	
1	Водоток/слив: „Дунав“ Дунав/Дунав
2	Сектор/ деоница/ подручје општина: Д.3 ; Д.Д 1, Д.Д 2. Смедерево
3	Надлежно предузеће /секторски руководилац/деонични руководилац: ВПД „Смедерево“ Д.О.О. Смедерево
4	Статус заштићеног подручја (на којем је објекат): отворена/затворена касета 1. Отворена касета „Смедерево“
5	Објекат:(назив из Оп. плана) 1. Десни насип уз Дунав дуж леве обале Марине у Смедереву, 0.70 km са

		другом линијом одбране у зони Смедеревске тврђаве, 0.30 km, укупно 1.00 km 2. Заштитни зид ескарпа тврђаве у Смедереву и обалоутврда (недовољне заштитне висине у зони пристаништа, 0.78 km
6	Постојећи степен заштите /потребан степен заштите: $Q(_ \%)/Q(_ \%)$ из Оп плана или расположиве техн. документације	1. Постојећи степен заштите: ката 72,36mm-проглашење ВО – терен десне обале Дунава на пристаништу 2. Потребан степен заштите Q 1% - ката меродавне воде 73,55mm
7	Слабо место на насипу или обали, недовољна пропусна моћ мостова (стационажа): Описати врсту слабог места (најкраће)	1. Неизграђена деоница од км 0+920 до места укрштаја корита са пругом Београд-Мала Крсна; дужина деонице 3,7км
8	Критична деоница на насипу или обали (стационажа): Описати зашто је деоница критична (најкраће).	1. Неизграђена деоница од км 0+920 до места укрштаја корита са пругом Београд-Мала Крсна; дужина деонице 3,7км
9	Последњи забележени поплавни догађај: (из ППРП):	2006. год. Спречен директан продор воде у град изградњом привремених линијских објеката за ооп
10	Оцена ризика:	1. ВИСОК ниво ризика од продора воде у град.
11	Податак о угроженом приобаљу: (навести шта је угрожено, насеље, пољ. површине, индустрија, инфраструктура)	1. Град Смедерево

Небрањено подручје у приобаљу Дунава-насеље Орешац-

	ВОДНО ПОДРУЧЈЕ (ВПЦ“ Сава- Дунав,,)	„Дунав“
1	Водоток/слив:	Дунав/Дунав
2	Сектор/ деоница/ подручје општина:	Д.3 ; ДД 1, ДД 2. Смедерево
3	Надлежно предузеће /секторски руководиоци/деонични руководиоци:	ДВП „Смедерево“ Д.О.О. Смедерево
4	Статус заштићеног подручја (на којем је објекат): отворена/затворена касета.....	Незаштићено и небрањено подручје са катама 71,50-73мм

5	Објекат: (назив из Оп. плана)	
6	Постојећи степен заштите /потребан степен заштите: Q(____%) / Q(____%) из Оп плана или расположиве техн. документације	1. Подручје небрањено, у залеђу висок терен, пут Београд-Смедерево 2. Q 1% - 73,55mm
7	Слабо место на насипу или обали, недовољна пропусна моћ мостова (стационажа): Описати врсту слабог места (најкраће)	
8	Критична деоница на насипу или обали (стационажа): Описати зашто је деоница критична (најкраће).	неизграђена деоница
9	Последњи забележени поплазни догађај: (из ППРП):	2006 . год. Потпуно поплављено насење Орешац, забележени водостај 73,81mm
10	Оцена ризика: Користити формулације(1. ВИСОК ниво ризика плављења насеља Орешац
11	Податак о угроженом приобаљу: (навести шта је угрожено, насеље, пољ. површине, индустрија, инфраструктура)	1. насеље Орешац 2. пут Смедерево-Београд

Река Раља

	ВОДНО ПОДРУЧЈЕ „Морава“ ВПЦ „Морава“ РЈ „Велика Морава“	ВПЦ „Морава“ РЈ „Велика Морава“
1	Водоток/слив:	Раља/Велика Морава
2	Сектор/ деоница/ подручје општина:	М 1. ,М 1.2., М 1.3., М 1.4. Смедерево
3	Надлежно предузеће /секторски руководилац/деонични руководилац:	ДВП „Смедерево“ Д.О.О.;
4	Статус заштићеног подручја (на којем је објекат): отворена/затворена касета.....	1. Отворена касета „Раља“
5	Објекат: (назив из Оп. плана)	1. Леви насип уз Раљу (девијација), 0.92 км 2. Леви насип уз Раљу од ушћа (0+000 - 15+420), 15.42 км ** са успорним насипима Ландолског, Доловског, Камендолског и Живковачког потока, 2.00 км, укупно 17.42 км
6	Постојећи степен заштите /потребан степен заштите:	1. Постојећи степен заштите: /

	$Q(\frac{\%}{Q}(\frac{\%}{\%}))$ из Оп плана или расположиве техн. документације	2. Потребан степен заштите Q 5% - меродавне воде Q 5%=96,40 m ³ /s
7	Слабо место на насипу или обали, недовољна пропусна моћ мостова (стационажа): Описати врсту слабог места (најкраће)	1. Неизграђена прва и делом друга одбрамбена линија на предметној деоници .
8	Критична деоница на насипу или обали (стационажа): Описати зашто је деоница критична (најкраће).	1. Неизграђена прва и делом друга одбрамбена линија на предметној деоници .
9	Последњи забележени поплавни догађај: (из ППРП):	Највиши забележени водостај на реци Раља 10.07.1999.год; ВВ 100,13 мНМ
10	Оцена ризика:	1. ВИСОК ниво ризика плављења пољопривредних површина и дела урбаних насеља - село Раља
11	Податак о угроженом приобаљу: (навести шта је угрожено, насеље, пољ. површине, индустрија, инфраструктура)	1. Пољопривредне површине 2. Делови села Раља

Река Дунав

Притоке:	потенцијално угрожена насеља и добра	Ризик полава
Поток Саставак 8,59 км	МЗ Сеоне, Дубоко корито усечено у висок терен на средњем и доњем делу тока. Нерегулисани водоток	Низак ниво ризика од преливања у условима киша великог интензитета
Поток Селиште 4,63 км	МЗ Сеоне, Дубоко корито усечено у висок терен не средњем и доњем делу тока. У зони ушћа у Дунав могуће плављење дела викенд-насеља Орешац. Нерегулисани водоток	Низак ниво ризика од преливања у условима киша великог интензитета
Удовички поток 3,52 км -	МЗ Удовице Дубоко корито усечено у висок терен не горњем и средњем делу тока. У зони пута Смедерево - Београд могуће плављење домаћинства узводно од пута. Угрожен локални пут Л6 за Удовице. Нерегулисани водоток	Висок ниво ризика од преливања у условима киша великог интензитета

Петријевски поток 8,90 км	Предграђе и центар града Тврђава М.З. Доњи Град, Лештар, Петријево, Златно брдо	Колекторски урађен у средњем и доњем току (кроз насеље); У зони успора од ушћа у Дунав до Карађорђевог дуда у дужини од 1.100м ² колектор ради под успором преко целе године; у суперпозицији високих вода реке Дунав и киша великог интензитета изливање колектора у центру града, плавање улице Саве Немањића и околних терена	Висок ниво ризика изливања воде из колектора у условима киша великог интензитета у низводном делу колектора;
Ђириловачки поток 5,34 км	МЗ Лештар	Урађен колекторски на потезу од ушћа у Петријевски колектор до ретензије Ђириловац;	Висок ниво ризика од преливања у условима киша великог интензитета због неуређеног корита у делу стамбеног насеља Ковачићево,
Вучачки поток 7,42 км	М.З.Палазовац, МЗ 25.мај, Вучак	Изграђена ретензија „Вучак“; Урађен колекторски у зони сервиса „Станимир Марковић“;	Низак ниво ризика од преливања у условима киша великог интензитета

(напомена: болдоване су воде I реда на којима је започета, али не и окончана регулација)

Река Језава и река Раља - слив велике Мораве

Притоке:	потенцијално угрожена насеља и добра	Ризик поплава	
Река Бадрика 32 км	Липе Враново М.Крсна Скобаљ	Регулацијом Језаве пресечен ток Бадрике: Није у потпуности реализовано пројектно решења “Бадрика”: Урађен темељни бет. цеваста испуст са повратним поклопцем на 6 + 200 рег. корита р.Језаве за пријем мањих вода Бадрике; При већем водостају Језаве, долази до плавања обрадивог земљишта (5.900 ха), урађена црна станица која није стављена у погон; река Бадрика нерегулисана	Висок ниво ризика од плавања пољопривредних површина у условима високог нивоа редицијента, неопходно пуштање црпне станице у рад
Река Коњска	Крсна,	Низак ниво ризика од преливања	

43,22 км	Скобаљ Михајловац, Бачинац, Селевац, Суводол Луњевац Друговац Бадљевица	ж.пруге М.Крсна - В.Плана, због мањег подужног пада и мањег природног корита може доћи до изливања воде при појави обилних падавина а у краћем временском периоду на површини од око 150ха; нерегулисани водоток	воде из корита у узводном делу; висок ниво ризика рушења објеката мостова на локалном путу за Бадљевицу и државном путу Р 219 у условима киша великог интензитета
Поток Голобок 3,52 км	Сараорци Лозовик Голобок	На делу од ушћа у р.Језаву до пута Смед.-В.Плана, константно плави површину од око 200ха (место звано рит) На делу од ж.пруге Крсна-В.Плана до аутопута Бгд-Ниш повремено плави пољ. површине око 400ха; у току 2012.год урађена делимична регулација нисводно од моста	Висок ниво ризика од преливања из основног корита у условима наглог топљења великих количина снега
Ландолски поток 3,20 км	Ландол Петријево Водањ	Уз регулисано корито од ушћа у Раљу до ж.пруге Београд-Ниш, уређен заштитни левообални насип (630м); узводно водоток нерегулисан; Код високог водостаја р.Раље и затварања повратног поклопаца Ф1000, на испусти долази до изливања подземних вода и вода са високог терена из корита и плављења око 150 ха пољ.земљ.	Висок ниво ризика плављења изливањем воде из регулисаног и нерегулисаног корита у условима наглог топљења снега и високих водостаја у реципијенту – реци Раљи; плављење узроковано немогућношћу одвођења подземних вода
Поток Долови 1,70 км	Ландол Петријево Водањ	Уз регулисано корито од ушћа у Раљу до ж.пруге Београд-Ниш, уређен заштитни левообални насип (620м); У регулисано корито р. Раље се улива кроз жаблији поклопац Ф1000;	Висок ниво ризика плављења изливањем воде из регулисаног и нерегулисаног корита у условима наглог топљења снега и високих водостаја у реципијенту – реци Раљи; плављење узроковано немогућношћу одвођења подземних вода

Поток Крњи До	Водањ	Уз регулисано корито од ушћа у Раљу до ж.пруге Београд-Ниш, уређен заштитни левообални насип (370м); У регулисано корито р. Раље се улива кроз жабљи поклопац Ф1000;	Висок ниво ризика плавлјења изливањем воде из регулисаног и нерегулисаног корита у условима наглог топљења снега и високих водостаја у реципијенту – реци Раљи; плавлјење узроковано немогућношћу одвођења подземних вода
Поток Камендол 8,00 км	Живковац Умчари Камендол	Уз регулисано корито од ушћа у Раљу до ж.пруге Београд-Ниш, уређени обострани заштитни насипи (380м);	Висок ниво ризика плавлјења изливањем воде из регулисаног и нерегулисаног корита у условима наглог топљења снега и високих водостаја у реципијенту – реци Раљи; плавлјење узроковано немогућношћу одвођења подземних вода
Поток Царевац 7,66 км	Мало Орашје Друговац	Нерегулисани водоток бујичног карактера; угрожене пољопривредне површине у непосредном окружењу	Низак ниво ризика од преливања у условима киша великог интензитета
Поток Водица 10,64 км	Бадљевица Биновац Колари	Нерегулисани водоток бујичног карактера; угрожене пољопривредне површине у непосредном окружењу	Низак ниво ризика од преливања у условима киша великог интензитета
Поток Битинац 8,70 км	Суводол Колари Друговац	Нерегулисани водоток бујичног карактера; угрожене пољопривредне површине у непосредном окружењу	Низак ниво ризика од преливања у условима киша великог интензитета

1. ПОЈАВЕ НА НЕУРЕЂЕНИМ ВОДОТОЦИМА КОЈЕ МОГУ БИТИ УЗРОК ПЛАВЉЕЊА ПОДРУЧЈА – УРГЕНТНЕ АКТИВНОСТИ

1.1. Идентификација и приказ потенцијалних узрока плављења од вода II реда

На подручју обухваћеном овим, планом могућа су плављења изазвана следећим појавама:

- приливом бујичних атмосферских вода ка уређеним градским површинама у залеђу одбрамбене линије - заштитних водопривредних објеката и изливањем из корита неуређених водотока, градских атмосферских колектора услед загушења или недовољне пропусне моћи,
- појавом високих, успорених (подземних и површинских) вода на заштићеном подручју у залеђу заштитних водопривредних објеката у условима повишених водостаја у регулисаним водотоцима,
- појавом слабих места на одбрамбеној линији заштитних водопривредних система и настанку опасности од преливања одбрамбене линије у условима повишених водостаја у регулисаним водотоцима,
- појавом загушења у регулисаним и неуређеним водотоцима изазваних дејством леда.

За све водотоке и градске сливове и делове подручја који се сматрају потенцијално угроженим штетним дејством вода II реда, наведене појаве морају се конкретизовати у оквиру градске техничке документације за одбрану од поплава (активност Г.Х.А.1. из основне шеме активности)

1.2. Критеријуми за проглашење и укидање одбране од поплава на водотоцима II реда

У складу са Општим планом одбране од поплава (Службени гласник Републике Србије, број 18/2019) наводе се следећи критеријуми за проглашење одбране од поплава на водотоцима II реда:

- На водама II реда, редовна, односно ванредна одбрана од поплава проглашава се на деоницама на којима постоје изграђени заштитни и регулациони водни објекти, по испуњењу утврђених критеријума за проглашење редовне, односно ванредне одбране од поплава из локалног оперативног плана.
- Ванредна одбрана од поплава се проглашава и изван угрожених подручја која нису штићена, у циљу заштите људских живота, материјалних добара и инфраструктуре, услед неповољних хидролошких и метеоролошких услова.

За водотоке II реда који су неуређени и за које не постоји пројектна документација предлаже се спровођење одбране од поплава.

Имајући у виду хидролошки режим бујичних водотока, као и хидролошку неизученост ових водотока (јер се на већини водотока не врше хидролошка осматрања), критеријуми за проглашење одбране од поплава не могу се везати за водостаје. Обзиром да на водама II реда на територији града Смедерева нема меродавних станица, једино је реално и могуће да се ови критеријуми вежу за атмосферске падавине у сливу.

Планом за одбрану од поплава се дефинишу следеће фазе одбране:

ФАЗА 1. Припрема за одбрану од бујичних поплава

ФАЗА 2. Редовна одбрана од поплава

ФАЗА 3. Ванредна одбрана од поплава

ФАЗА 4. Ванредно стање

ФАЗА 5. Отклањање последица штетног дејства вода

Фаза 1 – припрема за одбрану од поплава има највећи значај, с обзиром на природу бујичних поплава, где је по правилу расположиво време за реаговање на појаву бујичних падавина веома кратко. У овом периоду, неопходно је предузети све потребне мере како би се таласи бујичних вода, које се неминовно јављају, спровели до реципијента уз минимум штета. То пре свега значи детаљно упознавање проблема, добро планирање неопходних радова, обезбеђење неопходних средстава за ове радове, као и њихова реализација. У оквиру припреме за одбрану од поплава неопходно је:

1. извршити фазну реализацију студијско-истражних радова израде техничке документације за сваки бујични водоток који подразумева припрему техничке документације за сваки водоток појединачно. Овом документацијом дефинишу се два основна сегмента:

- документација о водотоку и сливу

- документација о брањеном подручју

Техничка документација о водотоку који угрожава посматрано подручје има фундаментални значај за одбрану од поплава, јер ствара основ за процену степена угрожености приобаља од великих вода

2. Спровести хидротехничке интервентне мере на неистраженим и неуређеним водотоцима које подразумевају :

- Преглед свих бујичних водотока на територији Града

- Уклањање свих предмета, растиња и препрека које могу угрозити неометано отицање воде ка реципијенту

- Приказ угрожених насеља, саобраћајница и пољопривредних површина у приобаљу сваког бујичног водотока (који се мора ажурирати сваке године).

- Приказ критичних локалитета и уских х грла за пролаз бујичних таласа (мостови, објекти у речном кориту и на обалама и др.) на сваком бујичном водотоку
Средства за реализацију припремних фаза за одбрану од поплава на бујичним водотоцима морају се предвидети Градским буџетом.

Фаза 2 - редовна одбрана од поплава наступа са појавом кише јаког интензитета и дужег трајања, у сливу који

гравитира ка брањеном подручју. Врши се интервентни преглед бујичног водотока и уклањање свих предмета који могу угрозити неометано отицање воде

Фаза 3 - ванредна одбрана од поплава наступа најавом и појавом пошлавне кише дужег времена трајања – јаке пљусковите кише - кише јаког интензитета на меродавном делу слива тока.

Фаза 4 - ванредно стање наступа са најавом и појавом изливања пошлавног таласа из основног корита, у условима непрекидних падавина у сливу и јаких пљусковитих киша на меродавном делу слива. У води се ванредно стање, посебне мере у саобраћају, по потреби евакуација становништва и добара.

Фаза 5 - наступа након проласка бујичних падавина и пошлавних таласа

Након детаљно евидентираних штета насталих за време поплава, спроводе се потребне мере и врше се неопходни радови да се отклоне последице поплава.

Имајући у виду хидролошки режим бујичних водотока, као и хидролошку неизученост ових водотока (јер се на већини водотока не врше хидролошка осматрања), критеријуми за проглашење одбране од поплава се не могу везати за водостаје.

Обзиром да на водама II реда на територији града Смедерева нема меродавних станица, једино је реално и могуће да се ови критеријуми вежу за атмосферске падавине у сливу.

Предлажу се следећи критеријуми одбране од поплава на бујичним водотоцима:

1. У пролећно и летње време, могу се десити и **провале облака** са количином, падавина већом од 50 л/м² за 24 часа, када се проглашава РЕДОВНА ОДБРАНА, а уколико се количина повећа на 80 л/м² за исти временски период, проглашава се ВАНРЕДНА ОДБРАНА, од поплава на територији града Смедерева
2. Уколико **пљусковите кише** непрекидно падају дуже од 36 часова, проглашава се РЕДОВНА, а ако падају преко 48 часова, проглашава се ВАНРЕДНА ОДБРАНА од поплава на територији града Смедерева
3. Наглим топљењем снега услед јужног ветра или непрекидно падање кише, на снег у трајању од 24 часа, изазива проглашење РЕДОВНЕ ОДБРАНЕ ОД ПОПЛАВА, а уколико киша пада 48 часова, проглашава се ВАНРЕДНА ОДБРАНА ОД ПОПЛАВА.

Предлажу се следећи критеријуми за проглашење и укидање одбране од поплава на водотоцима II реда:

1. Одбрану од поплава у појединим фазама проглашава својом наредбом руководилац одбране од поплава на водном подручју, а у складу са условима и критеријумима утврђеним оперативним планом одбране од поплава Републике Србије и о томе обавештава Центар за обавештавање и обућивање.
2. Одбрану од поплава на бујичним водотоцима у складу са условима и критеријумима утврђеним оперативним планом града проглашава својом наредбом председник Градског штаба и о томе обавештава повереника или председника савета МЗ за угрожено водно подручје.
3. Председник Градског штаба може на предлог председника савета МЗ да прогласи одбрану од поплава на том локалитету и пре достигнутих утврђених критеријумима за њено проглашење, ако стање на појединим локалитетима заштите за одбрану од поплава или хидрометеоролошке прилике то захтевају.
4. Наредба о проглашењу и престанку одбране од поплава на територији града Смедерева, донета у складу са оперативним планом одбране од поплава Републике Србије, доставља се министарству надлежном за послове водопривреде, РХМЗ-у, угроженим МЗ, одељењу Министарства унутрашњих послова и Центру за обавештавање и обућивање.

1.3 Приоритети и носиоци

- Чишћење свих неуређених водотокова, локалитета могућих загушења (мостови, пролази, таложници), путних јарака, уливно изливних објеката у склопу пута и атмосферских колектора

Носиоци: Предузеће за путеве "Пожаревац", ЈКП "Водовод".

Ургентна обавеза: Идентификација сливова који могу највише угрозити подручје и интервенције на њима.

- Спровођење административних и казних мера за несметано коришћење корита и приобаља у зони корита (бацање отпада, недозвољена изградња објеката итд.), забрана градње у плавној зони (условљавање обавезе издавања водопривредне сагласности).

Носиоци : Републичка водопривредна инспекција, Одељење за урбанистичко-комуналне и имовинско-правне послове, Одељење за инспекцијске послове и послове комуналне полиције и др.

Ургентна обавеза: Реонизација (доношењем одговарајућег градског акта) подручја у приобаљу водотокова, формирање плавних зона и дефинисање режима коришћења у синхронизацији са водопривредним плановима.

Носиоци: Градски Штаб за ванредне ситуације, Члан Градског штаба за ванредне ситуације надлежан за мере заштите и одбране од поплава, Помоћник Члана градског Штаба.

Ургентна обавеза: Израда Програма за израду градске техничке документације.

II-4. ЉУДСТВО, МЕХАНИЗАЦИЈА, ОПРЕМА И МАТЕРИЈАЛ ЗА СПРОВОЂЕЊЕ ОДБРАНЕ ОД ШТЕТНОГ ДЕЈСТВА ПОПЛАВНИХ ВОДА И ПРАТЕЋИХ ПОЈАВА ШТЕТНОГ ДЕЈСТВА ВОДА II РЕДА

1. РАСПОЛОЖИВИ ПОТЕНЦИЈАЛИ

1.1. Људство и стручни кадрови

За спровођење одбране од поплава вода II реда на подручју града, ангажовање људства у потребном броју зависно од степена одбране, обезбеђују сви субјекти одбране у складу са Синхрон планом активности, мера и радова.

Организација транспорта људства до одбрамбене линије и угрожених локалитета подручја, као и опремање људства материјалом, алатом и опремом за одбрану по позиву - наредби Штаба за ванредне ситуације, члана Градског штаба за ванредне ситуације, благовремено спроводи субјекат одбране који је и одговоран за извршење наредбе. Субјекат одбране дужан је да на захтев члана Градског штаба за ванредне ситуације и његових помоћника благовремено ажурира податке о расположивом људству и стручним кадровима који могу бити ангажовани у ванредним околностима.

Руковођење ангажовањем људства - субјеката одбране у различитим фазама одбране одвија се по детаљној шеми руковођења.

Помоћ у руковођењу људством пружају повереници и расположиви стручни кадрови субјеката одбране.

1.2. Опрема, механизација и материјал

Расположива опрема, механизација, алат и материјал неопходан за ефикасно спровођење одбране приказана је табеларно, систематизована по субјектима одбране.

Субјекти одбране дужни су да ажурно пријаве све промене расположиве механизације, опреме, алата и материјала.

СПИСАК ОПРЕМЕ, МЕХАНИЗАЦИЈЕ, АЛАТА И МАТЕРИЈАЛА ЗА ОДБРАНУ ОД
ПОПЛАВА ПРИВРЕДЕ СМЕДЕРЕВА

СУБЈЕКТИ ОПРЕМА	HBIS GROUP d.o.o. Beograd	ЈКП Водовод	ЈКП Паркинг сервис	ЈП Грејање	„Kaizen „doo	Огранак Електродистриб	ЈКП Зеленило и гробља	ITG doo Smederevo	PKC WIRING SYSTEM d.o.o.	Тomi trade doo Smederevo	П.О. ЈАСТА	GrappS ad Smederevo	DU INTEGRAL PLUS doo	Дом здравља	УКУПНО
путничко возило	-	1	-	2	-	28	7	2	10	-	1	4	-	9	64
теренско возило	-	-	-	-	-	8	-	1	-	-	-	-	-	-	9
багер	-	-	-	-	-	-	-	1	-	-	-	-	-	-	1
булдожер	-	-	-	-	-	-	-	-	-	-	-	-	-	-	-
камион	-	1	3	-	-	2	9	5	-	-	-	2	-	-	22
трактор и приколица	-	-	-	-	-	-	2	4	-	-	1	-	-	-	7
травокосачица	-	-	-	-	-	-	4	3	1	-	-	-	-	-	8
утоваривач пента	1	-	-	-	-	-	-	2	-	1	-	-	1	-	5
чамац	-	-	-	-	-	-	-	-	-	-	-	-	-	-	-
аутодизалица	-	-	-	-	-	2	1	-	-	2	1	1	-	-	7
пумпа дизел	-	-	-	-	-	-	-	2	-	-	-	-	-	-	2
пумпа бензин	1	1	-	-	-	-	-	2	-	-	-	-	-	-	4
пумпа електро	2	1	-	-	-	-	-	2	-	-	1	-	-	-	6
агрегат	1	1	-	-	-	1	1	3	2	-	-	-	-	-	9
компресор	-	1	-	3	2	-	2	2	3	1	1	-	-	1	16
ровокопач	-	1	-	-	-	-	-	2	-	-	1	-	1	-	5
цистерна	-	1	-	-	-	-	3	-	-	-	-	-	-	-	4
фењери	-	-	-	-	-	-	-	-	-	-	-	-	-	-	-
лампе плинске	-	-	-	-	-	-	-	-	-	-	-	-	-	-	-
лампе акумулаторске	-	-	-	-	-	-	-	-	-	-	3	-	-	3	6
сигналне заставице	-	-	-	-	-	-	-	-	-	-	-	-	-	-	-
бунде	-	-	-	-	-	-	-	-	-	-	-	-	-	-	-
појас за спас.	-	-	-	-	-	-	-	-	-	-	-	-	-	-	-
кишне кабанице	-	-	-	-	6	-	11	50	-	-	-	-	-	-	67
прслук	-	-	-	-	6	-	-	50	-	-	-	-	-	-	56
заштитни шлем	-	-	-	5	2	-	7	50	20	-	-	-	5	-	89
заштитне рукавице	-	-	-	50	6	-	43	10	-	-	10	-	10	-	129
радно одело	-	-	-	40	6	-	33	50	-	-	-	-	5	-	134
гумене чизме	3	-	-	12	1	-	14	50	-	-	-	-	-	-	80
моторна тестера	1	1	-	-	-	2	7	3	-	-	-	-	-	-	14
ручне тестере	-	1	-	-	-	-	2	5	1	-	-	-	1	1	11

СПИСАК ОПРЕМЕ, МЕХАНИЗАЦИЈЕ, АЛАТА И МАТЕРИЈА-ЛА ЗА ОДБРАНУ ОД ПОШЛАВ-А У МЕСНИМ ЗАЈЕДНИЦАМА

МЕСНЕ ЗАЈЕДНИЦЕ ОПРЕМА	КУЛЧ	ШАЈНИНАЦ	ЛИПЕ	СЕОНЕ	РАЈБА	ЛУЊЕВАЦ	ДУБРИ ДУ	МАЛА КРСНА	САРАОРЦИ	ВИНОВАЦ	ОСПАНОНИЦА	МИХАЈЛОВАЦ	КОЛАРИ	СУВОДУЛ
путничко возило	-	2	5	2	-	-	-	390	-	-	500	300	150	-
теренско возило	-	2	-	-	-	-	-	-	-	-	5	3	-	-
багер	-	1	-	-	-	-	-	2	-	-	5	1	-	-
булдожер	-	-	-	-	-	-	-	2	-	-	-	1	-	-
камјон	-	1	1	-	-	-	-	3	-	-	10	5	-	-
трактор и приколница	-	5	20	5	-	-	2	100	-	-	250	400	58	-
правокосачица	-	2	1	-	-	-	1	-	-	-	10	200	120	-
утоваривач	-	1	-	-	-	-	-	2	-	-	3	3	-	-
пента	-	1	4	-	-	-	-	-	-	-	-	-	-	-
чамац	-	1	2	-	-	-	-	-	-	-	-	-	-	-
аутодизалница	-	1	-	-	-	-	-	-	-	-	-	-	-	-
пумпа дизел	-	1	-	-	-	-	-	-	-	-	40	-	-	-
пумпа бензин	-	1	-	-	-	-	-	-	-	-	80	-	-	-
пумпа електро	-	1	-	-	-	-	-	-	-	-	-	-	-	-
агрегат	-	2	1	-	-	-	-	-	-	-	-	2	-	-
компресор	-	1	3	-	-	-	-	-	-	-	-	1	-	-
ровокопач	-	-	-	-	-	-	-	2	-	-	-	1	-	-
цистерна	-	1	5	5	-	-	-	10	-	-	20	20	-	-
фењери	-	2	5	-	-	-	-	-	-	-	10	-	-	-
лампе плинске	-	1	5	-	-	-	-	-	-	-	-	-	-	-
лампе акомулагорске	-	2	10	-	-	-	-	-	-	-	5	-	-	-
сигналне заставице	-	-	-	-	-	-	-	-	-	-	-	-	-	-
бунде	-	5	10	-	-	-	-	-	-	-	-	-	-	-
појас за спасавање	-	2	-	-	-	-	-	-	-	-	-	-	-	-
кишне кабанџе	-	2	15	-	-	-	-	-	-	-	-	-	-	-
прслук	-	2	10	-	-	-	-	-	-	-	-	-	-	-
заштитни шлем	-	2	-	-	-	-	-	-	-	-	-	-	-	-
заштитне рукавице	-	5	50	-	-	-	-	-	-	-	-	-	50	-
радно одело	-	5	50	-	-	-	-	-	-	-	-	-	-	-
гумене чизме	-	10	50	-	-	-	-	-	-	-	-	400	100	-
моторна тестера	-	2	8	2	-	-	-	4	-	-	20	50	20	-
ручне тестере	-	5	40	5	-	-	-	5	-	-	30	20	80	-

МЕСНЕ ЗАЈЕДНИЦЕ ОПРЕМА	ПЕТРИЈЕВО	УЉОВИЦЕ	ВРАНОВО	БАЉУВЦИЦА	ЛУГАВЧИНА	МАЈЛО ОПАШЕ	ВУЧАК	ВРОВАЦ	ВОЉАН	СКОБАЉ	ДРУГОВАЦ	ЛАНДОЛ	РАЈИНАЦ	УКУПНО МЗ
путничко возило	-	-	-	-	100	-	-	-	-	-	-	-	-	1449
теренско возило	-	-	-	-	-	-	-	-	-	-	-	-	-	10
багер	-	-	-	-	-	-	-	-	-	-	-	-	-	9
булдожер	-	-	-	-	-	-	-	-	-	-	-	-	-	3
камин	-	-	-	-	-	-	-	-	-	-	-	-	-	20
трактор и приколица	-	-	-	-	100	-	-	-	-	-	-	-	-	940
травкосачица	-	-	-	-	1	-	-	-	-	-	-	-	-	335
утоваривач	-	-	-	-	1	-	-	-	-	-	-	-	-	10
пента	-	-	-	-	-	-	-	-	-	-	-	-	-	5
чамац	-	-	-	-	1	-	-	-	-	-	-	-	-	4
аудиоапаратура	-	-	-	-	-	-	-	-	-	-	-	-	-	1
пумпа дизел	-	-	-	-	10	-	-	-	-	-	-	-	-	51
пумпа бензин	-	-	-	-	5	-	-	-	-	-	-	-	-	86
пумпа електро	-	-	-	-	-	-	-	-	-	-	-	-	-	1
агрегат	-	-	-	-	1	-	-	-	-	-	-	-	-	6
компресор	-	-	-	-	2	-	-	-	-	-	-	-	-	7
ровокопач	-	-	-	-	1	-	-	-	-	-	-	-	-	4
цистерна	-	-	-	-	10	-	-	-	-	-	-	-	-	71
фењери	-	-	-	-	-	-	-	-	-	-	-	-	-	17
лампе плинске	-	-	-	-	-	-	-	-	-	-	-	-	-	6
лампе акумулаторске	-	-	-	-	-	-	-	-	-	-	-	-	-	17
сигналне заставице	-	-	-	-	-	-	-	-	-	-	-	-	-	-
бунде	-	-	-	-	-	-	-	-	-	-	-	-	-	15
појас за спасавање	-	-	-	-	-	-	-	-	-	-	-	-	-	2
кишне кабанџе	-	-	-	-	-	-	-	-	-	-	-	-	-	17
прслук	-	-	-	-	-	-	-	-	-	-	-	-	-	12
заштитни шлем	-	-	-	-	-	-	-	-	-	-	-	-	-	2
заштитне рукавице	-	-	-	-	-	-	-	-	-	-	-	-	-	105
радно одело	-	-	-	-	-	-	-	-	-	-	-	-	-	55
гумене чизме	-	-	-	-	-	-	-	-	-	-	-	-	-	560
моторна тестера	-	-	-	-	10	-	-	-	-	-	-	-	-	116
ручне тестере	-	-	-	-	2	-	-	-	-	-	-	-	-	187

СПИСАК ВЛАСНИКА КАМИОНА КИПЕРА И ОСТАЛЕ МЕХАНИЗАЦИЈЕ ПО МЗ

2021. година

Месна заједница Мала Крсна

Власници камиона у МЗ Мала Крсна:

1. Милосављевић Владан, 063/267-385,
2. Спасић Горан, 063/882-92-83,
3. Стојадиновић Зоран, 062/473-593.

Месна заједница Михајловац

1. Јеремић Љ. Добривоје, 064/124-86-22, поседује:

- камион CD-005-NF носивост 18 тона

2. Пејић Предрог "ТЕХНОКОП" Михајловац, 060/450-33-00, поседује:

- камион МАН-шлепер SD-031-BP и АА-916-SD носивост 25 тона,

- камион SKANIA, SD-028-FC, 12 тона,

- утоваривач ULТ 160 и Утоваривач ТАГ 936.

2. ПОТРЕБНИ ПОТЕНЦИЈАЛИ

Градском техничком документацијом за одбрану од поплава за воде II реда дефинисаће се реалне потребе у људству, механизацији, опреми, алату и материјалу уз усаглашавање са водопривредном техничком документацијом за одбрану од поплава.

Конкретизација интервенција и радова за воде II реда и локалитета угроженог подручја, у оквиру поменуте техничке документације, представља основ за планирање реалних потреба.

II-5. СИСТЕМ ВЕЗА У СПРОВОЂЕЊУ ОДБРАНЕ

Систем веза за организовање и спровођење одбране од поплава за воде II реда на подручју града, обезбеђен је применом постојеће телефонске везе за везу свих субјеката у одбрани, телефакс веза, као и радио веза.

Мобилне везе обезбеђене су за Градски штаб за ванредне ситуације на територији града Смедерева - Члана Градског штаба за ванредне ситуације надлежног за мере заштите и одбране од поплава.

Режим комуникација путем веза између субјеката у одбрани од поплава за воде II реда, Градског штаба за ванредне ситуације на територији града Смедерева - Члана Градског штаба за ванредне ситуације надлежног за мере заштите и одбрану од поплава, одвија се по датој шеми руковођења и координације.

ТАБЕЛАРНИ ПРЕГЛЕД ПОСТОЈЕЋЕГ СИСТЕМА БЕЗА ЗА КОМУНИКАЦИЈУ ИЗМЕЂУ СУБЈЕКТА ОДБРАНЕ ОД ПОПЛАВА

1. Координатори одбране од поплава и помоћници			
Презиме и име	Функција	Институција Адреса седишта	Телефон ФАКС МОБИЛНИ
Наташа Милић natasa.milic@minpolj.gov.rs	Главни координатор одбране од поплава	Министарство пољопривреде, шумарства и водопривреде	011/2013360
Мерита Борота merita.borota@minpolj.gov.rs	Помоћници	Републичка дирекција за воде vodopriveda@minpolj.gov.rs Нови Београд, Булевар уметности бр. 2а	011/2013347
Милица Павловић milica.pavlovic@minpolj.gov.rs			011/2013347
2. Главни руководиоци одбране од поплава на водним подручјима и њихови заменици			
Горан Пузовић goran.puzovic@srbijavode.rs	Главни руководиоц одбране од поплава	ЈВП „СРБИЈАВОДЕ“ Нови Београд, Булевар уметности бр. 2а odbrana@srbijavode.rs	011/3119400
Јован Баста jovan.basta@minpolj.gov.rs	Заменик за спољне воде и загушење ледом		011/2013382
Милош Радовановић milos.radovanovic@minpolj.gov.rs	Заменик за унутрашње воде		064/8404150 064/8404071
3. Правно лице надлежно за организовање и спровођење одбране од поплава од спољних вода и нагомилавања леда, руководиоца одбране од поплава на водном подручју и његов заменик			
ВОДНО ПОДРУЧЈЕ „ДУНАВ“ ВОДНА ЈЕДИНИЦА „Дунав-Смедерво“ сектор-деоница: ДБ2,Д3.			
Јован Баста jovan.basta@srbijavode.rs	Руководилац одбране од поплава на водном подручју	ЈВП „СРБИЈАВОДЕ“ ВПЦ „САВА-ДУНАВ“ Нови Београд, Бродарска 3 vrpsava@srbijavode.rs	011/3114325
Зоран Цекић zoran.cekic@srbijavode.rs	Заменик руководиоца на водном подручју		011/2135864
Лидија Маћешкић lidija.macesic@srbijavode.rs	Помоћник за Д.3.1 и Д.3.2 и помоћник за бране на Д.3.3	ВПЦ „САВА-ДУНАВ“ РЈ „Смедерво“ Смедерво, Карађорђева 62	026/4628696

Горан Паповић dvp.smederevo@mts.rs	ВД директора за сектор Д.3, ДД1., ДД2.	ВПД «Смедерево» ДОО Смедерево, Б.Радичевића 1, dvp.smederevo@mts.rs	026/647490	026/647491 066/8429429
Оливер Богдановић	Заменик секторског руководиоца за сектор Д.3, ДД 1, ДД 2		026/647490	026/647491 064/8275113

ВОДНО ПОДРУЧЈЕ „МОРАВА“ ВОДНА ЈЕДИНИЦА „В.Морава-Смедерево“ сектор-деоница: М.1-М.1.2., М1.3., М.1.4.

Бранко Кујунџић branko.kujundzic@srbijavode.rs	Руководилац одбране од поплава на водном подручју	ЈВП „СРБИЈАВОДЕ“-ВПЦ „МОРАВА“ Ниш, Трг Краља Александра 2 vrstogava@srbijavode.rs	018/4258185	018/4513820 064/8404108
Зоран Станковић zstankovic@srbijavode.rs	Заменик руководиоца на водном подручју		035/8471354	035/8471354 064/8404083
Зоран Танасковић zoran.tanaskovic@srbijavode.rs	Помоћник за М 1.2., М 1.3, М 1.4. и (ХМС) ВМ 2., ВМ3.	ВПЦ „МОРАВА“ РЈ „Велика Морава“ Ђуприја	035/8471354	035/8471354 064/8404113
ВД директор Горан Паповић dvp.smederevo@mts.rs	ВД директора за сектор М1. и (ХМС) ВМ 2., ВМ3.	ВПД «Смедерево» ДОО Смедерево, Б.Радичевића 1, dvp.smederevo@mts.rs	026/647490	026/647491 066/8429429

4. Правно лице надлежно за организовање одбране од поплава, руководилац одбране од поплава на мелiorационом подручју и његов заменик

ВОДНО ПОДРУЧЈЕ „ДУНАВ“ МЕЛИОРАЦИОНО ПОДРУЧЈЕ „ДОЊИ ДУНАВ“ ВОДНА ЈЕДИНИЦА „Дунав-Смедерево“ ознака хидромелиорационог система (ХМС): ДД 1., ДД 2., ДД 3.1., ДД 4.1., ДД 14.2.				
Александар Симић aleksandar.simic@srbijavode.rs	Руководилац одбране од поплава на мелiorационом подручју	ЈВП „СРБИЈАВОДЕ“ - ВП „ДОЊИ ДУНАВ“ РЈ Смедерево, Карађорђева б2	026/4628696	064/8404027

Игор Станковић igor.stankovic@strbijavode.rs	Заменик руководиоца одбране од поплава на мелиорационом подручју	odbrana@strbijavode.rs	026/4628696	064/8404028 факс 026/4627116
ВОДНО ПОДРУЧЈЕ „МОРАВА“ МЕЛИОРАЦИОНО ПОДРУЧЈЕ „ВЕЛИКА МОРАВА“ ВОДНА ЈЕДИНИЦА „В.Мораво-Смедерево“ ознака хидромелиорационог система (ХМС): ВМ 2, ВМ 3.				
Бранко Кујунџић branko.kujundzic@strbijavode.rs	Руководилац одбране од поплава на мелиорационом подручју	ЈВП „СРБИЈАВОДЕ“ Нови Београд, Булевар уметности бр. 2а odbrana@strbijavode.rs	011/3119400 011/3119402	064/8404108
Зоран Станковић zstankovi@strbijavode.rs	Помоћник руководиоца одбране од поплава на мелиорационом подручју	ЈВП „СРБИЈАВОДЕ“ Нови Београд, Булевар уметности бр. 2а odbrana@strbijavode.rs	011/3119400 011/3119402	064/8404083
5. Републичка организација надлежна за хидрометеоролошке послове				
Институција	Делатност службе (функција од значаја за о.о.п.)	Адреса седишта	Телефон	ФАКС МОБИЛНИ
Републички хидрометеоролошки завод Србије	Праћење хидролошко метеоролошке ситуације и стање леда - дежурни оперативни телефони	Кнеза Вишеслава 66 Београд office@hidmet.gov.rs	011/3050899	064/8385258 011/2542746fax
	Руководилац за хидролошке прогнозе Дејан Владиковић dejan.vladikovic@hidmet.gov.rs		011/3050900	064/8385165 011/2542746fax
	Заменик руководиоца за хидролошке прогнозе Јелена Јеринић jelena.jerinic@hidmet.gov.rs		011/3050900	064/8385277 011/2542746fax
	Перманентне службе РХЗ-Одељење за метеоролошко бдење Одсек за прогнозу времена Одсек за најаве и упозорења		011/3050968 011/2542184	

6. Друга правна лица задужена за спровођење одбране од поплава

МУП СЕКТОР ЗА ВАНРЕДНЕ СИТУАЦИЈЕ	Управа за ватрогасно спасилачке јединице и цивилну заштиту - Горан Николић Управа за управљање ризиком - Живко Бабовић	goran.nikolic@mup.gov.rs zivko.babovic@mup.gov.rs	064/8921256 064/8929450
Национални центар 112	/	nacionalnacentar112.svs@mup.gov.rs	011/2282933 011/2282927

Водопривредна инспекција

Презиме и име	Функција	Институција Адреса седишта	Телефон	ФАКС
Нада Гарић	Републички водопривредни инспектор	Министарство-Сектор Водопривреде, Шумадијски округ, Крагујевац	034/337880 064/8818667	

7. Лица задужена за евидентирање података о поплавним догађајима на водама I реда и системима за одводњавање у јавној својини

Владимир Бељинац vladimir.bejina@srbijavode.rs	евидентирање поплавних догађаја за ВП "Дунав"	ЈВП „СРБИЈАВОДЕ“ - ВПЦ „САВА-ДУНАВ“ Београд, Булевар Уметности 2а vrpsava@srbijavode.rs	011/2018129	064/8404047
Снежана Игњатовић snezana.ignjatovic@srbijavode.rs	евидентирање поплавних догађаја за ВП "Морава"	ЈВП „СРБИЈАВОДЕ“ Нови Београд, Булевар уметности бр. 2а odbrana@srbijavode.rs	018/4258185	064/8404087

Субјекти руковођења одбраном од поплава за воде II реда на подручју града

Презиме и име	Функција	Институција Адреса седишта	Телефон	Телефон у стану
Јован Беч градоначелник	Командант Командант градског Штаба за ванредне ситуације	Град Смедерево Омладинска 1, Смедерево cabinet@smederevo.org.rs	065/5444789	
Дејан Миленковић Члан Градског већа	Заменик команданта Градског Штаба за ванредне ситуације	Омладинска 1, Смедерево dejanmilenkovic321@gmail.com	064/8449203	
Јадранка Вуковић Начелник Одељења за ВС	Начелник Штаба	МУП - Сектор за ванр. ситуације jadranka.vukovic@mpu.gov.rs	066/8892447	
Александар Симић	Члан Градског штаба за ванредне ситуације надлежан за мере заштите и одбране од поплава	ЈВП "Србијаводе"	026/4628696 0648404027	
Хајдана Богдановић	Члан Градског штаба за ванредне ситуације надлежан за мере заштите и одбране од поплава	ВПЦ "Смедерево" ДОО Смедерево Смедерево, Бранка Радичевића 1	026/647491 064/8275179	

Градске службе са одређеним задацима у одбрани од поплава за воде II реда на подручју града

Назив службе	Задужење у о.о.л.	Одговорно лице	Телефон	Телефон у стану
1. Одељење за финансије		Начелник Одељења	0264622257 026672724 локал 1835	
2. Одељење за привреду и јавне набавке		Начелник Одељења	026/4621764	
3. Одељење за јавне службе		Начелник Одељења	026/4629625	
4. Одељење за урбанистичко-комуналне и имовинско-правне послове		Начелник Одељења	0264622021	
5. Одељење за инспекцијске послове		Начелник одељења	0264150501	

6. Одељење за послове органа града		/	026/4621917	
7. Одељење за општу управу и месне заједнице		Начелник Одељења	0264623810	
8. Служба за заједничке послове и ванредне ситуације	Лице задужено за евидентирање поплавних догађаја на подручју града Смедерева	Зоран Томић	026615712 0668449387	

Витални системи заштите подручја града

Назив	Адреса седишта	Телефон	ФАКС	Одговорно лице	Телефон у стану
ЈКП «Водовод»	17. октобра 3	672-962	4625-725	Срђан Стојковић	064/8285703
ЈКП Зеленило и гробља	Н. Фронта 4	4630-200	621-277	Виолета Максимовић	064/8449100
ЈКП Паркинг сервис	Горанска бб	615-630	613-227	Никола Матејић	064/8190738
ЈП Урбанизам	Омладинска 1	672-940		Ненад Урошевић	064/844
МУП-Сектор за ванредне ситуације	Шалиначка б.б.	4626-556 4622-567	4626-948	Јадранка Вуковић	066/8892447
МУП Србије ПУ Смедерево	Деспота Гргура 2	633-118		Саша Обрадовић	064/8927436
ЕПС «Електроморава»	Шалиначка 60	4627-210	4627-141	Милан Рајић	064/8098300
Општа болница Смедерево	Кнез Михаилова 51	240-700		др Жељко Смиљанић	064/8548778
Центар за социјални рад	Кнез Михаилова 29	672-724	672-738	Милош Ђорђевић	062792234

Субјекти одбране од поплава на подручју града

Назив	Адреса седишта	Телефон	ФАКС	Одговорно лице	Телефон у стану
ВОДОПРИВРЕДНЕ ИНСТИТУЦИЈЕ					

	ЈВП «Србијаводе»	Булевар уметности 2а Београд	011/2013360	011/31153 70	Горан Пузовић	064/8404007
	ЈВП «Србијаводе» РЈ «Смедерево»	Карађорђева 62 Смедерево	4628696	4627-116	Александар Симић	064/8404027
	ВПД «Смедерево»ДОО Смедерево	Б.Радичевића 1 Смедерево	026/647-490	026/64749 1	Горан Паловић	065/2335899
	ПД "ХЕ ЂЕРДАП" Кладова Сектор за одржавање приобаља	Пожаревац	012/222-733	012/227- 879	Бранислав Ромчевић	012/539029
ПРИВРЕДНИ СУБЈЕКТИ						
	"NBIS GROUP Serbia Iron@ Steel " doo Beograd	Београд Ogranak Smederevo	692-000	221-076	Sihai Song	
	„ИТГ“ д.о.о.	Смедерево	026/660237		Милица Баровић	
	АД «Милан Благојевић»	Ђуре Стругара 20	633-698	462 9941	Мира Трикић	
	ПО «Ласта»	Ђуре Стругара 18	621-651	4623-435	Живорад Симић	
	АД „Мессер Техногас“	Радицац	4155501	4155502	Илија Трујић	
	РКС Wiring systems doo	Шалиначка бб	4150480		Милан Иванишевић	

СПИСАК ПОВЕРЕНИКА ПРИВРЕДНИХ СУБЈЕКТА ЗА ОДБРАНУ ОД ПОПЛАВА

	ИМЕ И ПРЕЗИМЕ	АДРЕСА СТАНОВАЊА	ТЕЛЕФОН
ЈКП Водовод Смедерево	Повереник	Срђан Стојковић	064/8285703
	Заменик повереника	Саша Богић	064/8285704
„Kaizen“ doo	Повереник	Душан Свilar	063/8665224
	Заменик повереника	Драган Милетић	066/6618676
„ТОМI-TRADE“ doo Smederevo	Повереник	Мирољуб Бечанин	063/234830
	заменик повереника	Ђуро Фаркаш	063/1020084
ЈП Грејање	Повереник	Владан Николић	064/8449430

Смедерево	Заменик повереника	Весна Живковић	Боре Вукмировића 85	064/8449413
ЈКП Зеленило и гробља	Повереник	Ђуро Сикимић	Српског Совјета 2/33	064/8476591
	заменик повереника	Драгослав Младеновић	Петра Максимовића 8	064/8476520
ЈКП Паркинг сервис	Повереник	Никола Магејић	Љубивоја Јовановића Лунета 21	064/8190738
	Заменик повереника	Дејан Босић	Војислава Илића 19	064/8190700
„ИТП“ д.о.о.	Повереник	Милица Баровић	Трифуна Ђукића 18	026/660-237
	Заменик повереника	Вељко Баровић	Трифуна Ђукића 18	065/4007011
	Повереник	Јовица Јовановић	Мирослава Антића 6/5	063/7757440
GrappS ad Smederevo	Повереник	Марко Маговић	Деспота Стефана 1/7	063/247699
	Заменик повереника	Владимир Нешић	Драгољуба Пајића 3/36	064/8323920
П.О.Ласта Смедерево	Повереник	Мирослав Танасковић	Биновац	064/8323710
	Заменик повереника	Владимир Јовановић	Иве Андрића 50	026/240345
МЕТЕСН д.о.о. Smederevo	Повереник	Весна Јовановић	Јосипа Панчића 12	026/240311
	Заменик повереника	Миомир Маринковић	Вршачка 14	064/8313013
ЕПС - Огранак електродистрибуције Смедерево	Повереник	Ненад Крстић	Карађорђева 34/37	064/0313019
	Заменик повереника	Бојана Петровић	Доситеја Обрадовића 68/54	060/0949302
PKC Wiring systems doo Smederevo	Повереник	Малиша Јазић	Петријевска 174	060/0949381
	Заменик повереника	Боривоје Милојевић	Ђурђевданска 16	063/270435
"HBIS GROUP Serbia Iron@Steel doo Beograd	Повереник	Дарко Којић	Ђуре Даничића 27/22	063/1079646
	Заменик повереника	Грујић Бранко	Јована Крајишника 18/14	069/8548665
Дом здравља „Смедерево“ Смедерево	Повереник	Драган Анђелковић	Мостарска 87	069/8548895
	Заменик повереника			

Водопривредно привредно друштво доо Смедерево	Повереник	Миодраг Најдановић	7 Јула 15	064/8275180
	Заменик повереника	Хајдана Богдановић	Ђуре Јакшића 2	064/8275179
DUINTEGRAL plus d.o.o. Smederevo	Повереник	Денис Ујкановић	Кајмакчаланска 8	063/1015988
	Заменик повереника	Зоран Марковић	Железничка 25 Мало Црниће	064/8275179

МЕСНЕ ЗАЈЕДНИЦЕ ВОДНО ПОДРУЧЈЕ "МОРАВА"					
1	Колари	Коларчева бб Колари	4711-023	Милорад Павловић	026/4711609
2	Враново	Карађорђева 32/1 Враново	732-287	Јовица Јовановић	064/8962590
3	Осплаоница	Карађорђева 90 Осплаоница	4100785	Горан Васић	064/8932282
4	Сараорци	Д. Јоновића 99 Сараорци	781-628	Драган Пејић	064/2231421
5	Биновац	Биновац	4711-433	Милан Илић	064/9773839
6	Бадљевица	Бадљевица	4723-004	Жарко Марковић	064/1175912
7	Мала Крена	Првомајска 44 Мала Крена	731-046	Дејан Стокић	066/8112301
8	Раља	Раља	732-686	Драган Вукша	065/3732465
9	Лугавчина	Народног Фронта бб Лугавчина	4761-086	Драган Радивојевић	060/4442625
10	Мало Орашје	Мало Орашје	4722-128	Милан Милојевић	064/3407901
11	Луњевац	Луњевац	4784-095	Милош С. Радјоковић	065/2006054
12	Добри До	Добри До	742-169	Горан Борисављевић	065/2742062
13	Врбовац	Врбовац	742-623	Саша Алексић	064/5716729
14	Михајловац	Смедеревска 177 Михајловац	741-042	Дејан Лукић	062/8839167

15	Водањ	Водањ	4715-496	Александар Вучковић	063/359992
16	Суводол	Суводол	720-210	Дејан Илић	063/7272570
17	Скобаљ	Скобаљ	4791-263	Александар Илић	064/233588
18	Друговац	Друговац	721-095	Слободан Станић	064/3957465
19	Радинач	Смедеревска бб Радинач	701-110	Трајан Нојкић	064/9378462
20	Ландол	Ландол	4711-067	Дејан Живковић	065/4141888
МЕСНЕ ЗАЈЕДНИЦЕ- ВОДНО ПОДРУЧЈЕ «ДУНАВ»					
1	Доњи град	Деспота Ђурђа 27	4622-501	Верица Ђурђевић	062/8421182
2	Плавинац	Горанска 49	621-974	Драгослав Савић	064/8476911
3	Карађорђево дуд	Кнез Михаилова 5	4622-329	Снежана Стоилковић	060/6114350
4	Славија	16.октобра 39	4627-143	Владета Кочовић	064/1477966
5	Папазовац	Доситеја Обрадовића 78	650-134	Божидар Лакићевић	060/5556580
6	25. мај	Црвене Армије 242	651-470	др Дејан Спасић	064/8476601
7	Царина	Пролетерска 16	4621-865	Ненад Пешић	064/8861062
8	Свети Сава	Коларска 101	660-666	проф. др Горан Јованов	065/5506885
9	Ладна вода	Цвијићева 8	4627-408	Миланче Илић	064/8295303
10	Лештар	Петријевска 4	4623-535	Славиша Максимовић	062/212480
11	Златно брдо	Петријевска 4	4610-535	Неда Мирић	060/5559727
12	Кулич	Кулич	4775-161	Жељко Годоровић	064/3936354
13	Шалинац	Шалинац	4775-161	Бобан Јовановић	064/8286925
14	Липе	Маршала Тита бб	771-298	Весна Живановић	064/8471835
15	Сеоне	Сеоне	793-033	Марко Јовановић	064/8449104
16	Уловице	Краља Петра I бб	4764-064	Горан Ђорђевић	064/5936343
17	Петријево	Карађорђева бб, 11328 Водањ	4715-157	Радослав Батинић	064/3196948
18	Вучак	Трг Јунета Јовановића бб	660-612	Бојан Николић	065/5033315

СПИСАК ПОВЕРЕНИКА МЕСНИХ ЗАЈЕДНИЦА ЗА ОДБРАНУ ОД ПОПЛАВА ЗА ВОДНО ПОДРУЧЈЕ „МОРАВА”

	ИМЕ И ПРЕЗИМЕ	АДРЕСА СТАНОВАЊА	ТЕЛЕФОН
Бадљевица	Повереник	Бадљевица	064/1175912
	Заменик повереника	Бадљевица	069/4723030
Биновац	Повереник	Биновац	064/9773839
	Заменик повереника	Биновац	064/8121146
Водањ	Повереник	Кнеза Милоша бб Водањ	063/359992
	Заменик повереника	Кнеза Милоша бб Водањ	069/3271015
Враново	Повереник	1. Маја 7 Враново	064/8962590
	Заменик повереника	Саве Ковачевића 7 Враново	064/8313228
Врбовац	Повереник	Врбовац	064/5716729
	Заменик повереника	Врбовац	069/742538
Добри До	Повереник	Добри До	065/2742062
	Заменик повереника	Добри До	062/8130985
Друговац	Повереник	Друговац	064/3957465
	Заменик повереника	Друговац	064/1251107
Колари	Повереник	Н.Фронта бб Колари	026/4711609
	Заменик повереника	Коларчева бб Колари	026/4711068
Ландол	Повереник	Ландол	065/4141888
	Заменик повереника	Ландол	064/8449233
Лугавчина	Повереник	16 Октобра 87 Лугавчина	060/4442625
	Заменик повереника	Лалић 2 Лугавчина	065/2761091
Луњевац	Повереник	Војводе Степе 4	065/2006054
	Заменик повереника	Луњевацка бб	064/1596629
Мала Крсна	Повереник	Живојина Петровића 202 М. Крсна	065/2731108
	Заменик повереника	Карађорђева 75 Мала Крсна	060/6585242
Мало Орашје	Повереник	Мало Орашје	064/3407901

	Заменик повереника	Миланче Живановић	Мало Орашје	064/8449235
Михајловац	Повереник	Дејан Лукић	Смедеревска 80 Михајловац	062/8839167
	Заменик повереника	Бојан Лукић	Иве Лоле Рибара 6 Михајловац	063/1117639
Осипаоница	Повереник	Горан Васић	Београдска 75 Осипаоница	064/8932282
	Заменик повереника	Бранко Милановић	Карађорђева 90 Осипаоница	064/8932270
Радианац	Повереник	Трајан Нојкић	Јордана Јовановића 88 Радианац	064/9378462
	Заменик повереника	Радован Матић	Смедеревска 14 Радианац	026/701353
Раља	Повереник	Драган Вукша	Раља	065/3732465
	Заменик повереника	Радослав Малетић	Раља	062/8841829
Сараорци	Повереник	Драган Пејић	Свете Младеновића 22 Сараорци	064/2231421
	Заменик повереника	Ненад Марковић	Милоша Милошевића 74 Сараорци	060/7667070
Скобаљ	Повереник	Александар Илић	Карађорђева 5 Скобаљ	063/233588
	Заменик повереника	Дарко Митић	Маршала Тита 79 Скобаљ	064/0714434
Суводол	Повереник	Дејан Илић	Суводол	063/7272570
	Заменик повереника	Горан Стојковић	Суводол	064/8449409

СПИСАК ПОВЕРЕНИКА МЕСНИХ ЗАЈЕДНИЦА ЗА ОДБРАНУ ОД ПОПЛАВА ЗА ВОДНО ПОДРУЧЈЕ „ДУНАВ“

	ИМЕ И ПРЕЗИМЕ	АДРЕСА СТАНОВАЊА	ТЕЛЕФОН
25. Мај	Повереник	Воћарска 13 Смедерево	064/8476601
	Заменик повереника	Космајских партизана 45	063/309190
Доњи град	Повереник	Анте Протића 15	062/8421182
	Заменик повереника	Карађорђева 52/9	064/8285785
Златно Брдо	Повереник	Петријевска 9	060/5559727
	Заменик повереника	Петријевска 113/1	063/387369

Карађорђево дуд	Повереник	Чедомир Сушић	Вука Карацића 3/16	063/688735
	Заменик повереника	Максовић Наташа	Карађорђево дуд Е-1	064/1994348
Ладна Вода	Повереник	Миланче Илић	Пријеполска 9	064/8295303
	Заменик повереника	Зоран Мунђан	Кнез Михаилова 27	069/8548540
Лештар	Повереник	Славиша Максимовић	Старца Вујадина 194	062/212480
	Заменик повереника	Вељко Баровић	Трифуна Ђукића 18	065/4007011
Папазовац	Повереник	Божидар Лакићевић	Доситеја Обрадовића 64/36	060/5556580
	Заменик повереника	Бојан Васић	Животе Лукића бб	064/5488323
Плавинац	Повереник	Драгослав Савић	Излетничка 45	064/8476911
	Заменик повереника	Карло Рибак	Војвођанска 6	063/228308
Свети Сава	Повереник	проф. др Горан Јованов	Вучачка 49	065/5506885
	Заменик повереника	Горан Петковић	Зрењанинска бб	065/2566532
Славија	Повереник	Владета Кочовић	Алексе Дундића 6	064/1477966
	Заменик повереника	Предраг Леповић	-	069/8548674
Царина	Повереник	Ненад Пешић	Стеријина 2	064/8861062
	Заменик повереника	Владимир Јањић	Омладинских бригада 13	063/314407
Сеоне	Повереник	Марко Јовановић	Сеоне	064/8449104
	Заменик повереника	Милош Станојевић	Сеоне	065/4695966
Удовице	Повереник	Горан Ђорђевић	М. Обреновића 10 Удовице	064/5936343
	Заменик повереника	Саша Стојадиновић	Београдски пут бб Удовице	065/3670083
Вучак	Повереник	Бојан Николић	Цара Лазара 3 Вучак	065/5033315
	Заменик повереника	Срђан Стефановић	Старине Новака 24 Вучак	063/1115447
Кулич	Повереник	Жељко Тодоровић	Кулич	064/3936354

	Заменик повереника	Владан Петровић	Кулич	026/4775001
Шалинац	Повереник	Бобан Јовановић	Шалинац	064/8286925
	Заменик повереника	Драган Вучковић	Шалинац	064/5598507
Липе	Повереник	Јовица Радовановић	Партизанска 24 Липе	026/4771167
	Заменик повереника	Слободан Костић	Бука Караџића 30 Липе	062/771184
Петријево	Повереник	Радослав Багинић	7 Јула бб Петријево	064/3196948
	Заменик повереника	Желимир Мијић	Ново Насеље бб Петријево	065/5513002

III СИСТЕМ КООРДИНАЦИЈЕ У ВАНРЕДНИМ СИТУАЦИЈАМА

У случајевима када дође до превазилажења редовне и ванредне одбране од поплава за воде II реда на територији града Смедерева, односно у случају евентуалних ванредних ситуација и проглашења ванредне ситуације, координацију, примењивање мера и спровођење активности Члана Градског штаба за ванредне ситуације надлежног за мере заштите и одбране од поплава, преузима градски Штаб за ванредне ситуације у следећем сазиву:

- **командант:**
Јован Беч, градоначелник града Смедерева
- **заменик команданта:**
Дејан Миленковић, члан Градског већа града Смедерева
- **начелник:**
Јадранка Вуковић, начелница Одељења за ванредне ситуације у Смедереву
- **технички секретар:**
Зоран Томић, саветник за израду планова одбране, планова ванредне ситуације и безбедности здравља на раду, Група за ванредне ситуације Градске управе града Смедерево.

за чланове:

1. **Милко Мишковић, начелник Градске управе града Смедерева,**
2. **Ђорђе Радуловић, заменик командира Ватрогасно спасилачке чете Смедерево,**
3. **Срђан Стојковић, в.д. директора ЈКП „Водовод“ Смедерево,**
4. **Владимир Кулагић, директор Јавног предузећа „Грејање“ Смедерево,**
5. **Никола Матејић, в.д. директора ЈКП „Паркинг сервис“ Смедерево,**
6. **Виолета Максимовић, в.д. директора ЈКП „Зеленило и гробља“ Смедерево,**
7. **др Олгица Обрадовић, в.д. директора Дома Здравља у Смедереву,**
8. **др Жељко Смиљанић, заменик директора Опште болнице „Свети Лука“ у Смедереву,**
9. **Милан Рајић, директор „Електродистрибуције Смедерево“,**
10. **Александар Симић, ЈВП „Србијаводе“ Београд ВПЦ "Сава-Дунав" РЈ Смедерево,**
11. **Хајдана Богдановић, ВПД „Смедерево“ доо Смедерево,**
12. **Томислав Живановић, секретар Црвеног крста Смедерево,**
13. **Саша Обрадовић, начелник Одељења полиције у Смедереву**
14. **Марина Тирнанић, чланица Градског већа**
15. **Јована Лукић, чланица Градског већа**
16. **Јован Ђокић, в.д. директора Градске стамбене агенције Смедерево**
17. **Драган Крстић, начелник Одељења за урбанистичко-комуналне и имовинско правне послове Градске управе града Смедерева**

18. **Мирослав Илић, начелник Одељења за инспекцијске послове и послове комуналне полиције Градске управе града Смедерева**
19. **Дамњан Стајић, начелник Одељења за финансије и локалну пореску администрацију, Градске управе града Смедерева**
20. **Душан Поповац, шеф Одсека за јавне набавке у Одељењу за привреду, предузетништво и локални економски развој, Градске управе Смедерево**
21. **Зоран Радановић, мајор Војске Србије**
22. **Зоран Танасковић, руководилац ЈВП Морава, Ћуприја.**

Градски штаб за извршавање специфичних задатака заштите и спасавања може образовати стручно-оперативне тимове.

Задатак Градског штаба је да:

1. руководи и кординира рад субјеката система заштите и спасавања и снага заштите и спасавања у ванредним ситуацијама на спровођењу утврђених задатака;
2. руководи и кординира спровођење мера и задатака цивилне заштите;
3. разматра и даје мишљење на предлог Процене угрожености и предлог Плана заштите и спасавања у ванредним ситуацијама;
4. прати стање и организацију заштите и спасавања и предлаже мере за њихово побољшање;
5. наређује употребу снага заштите и спасавања, средстава помоћи и других средстава која се користе у ванредним ситуацијама;
6. стара се о редовном информисању и обавештавању становништва о ризицима и опасностима и предузетим мерама;
7. разматра организацију, опремање и обучавање јединице цивилне заштите, овлашћених, оспособљених правних лица;
8. сарађује са надлежним органима заштите и спасавања суседних држава у ванредним ситуацијама;
9. процењује угроженост од настанка ванредне ситуације;
10. доноси наредбе, закључке и препоруке;
11. сарађује са штабовима суседних јединица локалне самоуправе;
12. именује менаџера заштите и заменика менаџера заштите у насељеним местима;
13. разматра и предлаже доношење одлуке о организацији заштите и спасавања на територији града;
14. ангажује оспособљена правна лица и друге организације од значаја за град;
15. обавља и друге послове у складу са Законом.

IV ПОСЕБНЕ ОДРЕДБЕ

1. ПРОЦЕНА ШТЕТА ОД ШТЕТНОГ ДЕЈСТВА ВОДА II РЕДА

1.1. Идентификација материјалних штета на подручју

Након престанка опасности од штетног дејства вода другог II реда и обезбеђења услова за приступ угроженом подручју, посебна комисија коју формира Градоначелник града, извршиће детаљан обилазак подручја, у циљу идентификације материјалних штета

по врсти објеката и добара, као и благовремено израдити извештај са одговарајућом фото-документацијом.

Начин и делокруг рада ове комисије дефинише посебан акт Скупштине града.

1.2. Критеријуми за процену штета

Поменути градски акт посебно дефинише и критеријуме за процену штете уз усаглашавање са важећим критеријумима за процену штете републичких институција којима се доставља извештај.

2. УЗБУЊИВАЊЕ И ОБАВЕШТАВАЊЕ ЈАВНОСТИ

Узбуњивање и обавештавање становништва од могућих поплава врши Оперативни центар МУП-Сектор за ванредне ситуације - Радна јединица Смедерево и Група за ванредне ситуације Смедерево. Обавештавање становништва у случају погоршања метеоролошких услова и процене падавнина који могу утицати на повећање водотокова II реда и одводних токова у сливним подручјима као и до појава изливања воде из корита водотокова II реда, врши се преко средстава јавног информисања и обавештавањем становништва преко месних канцеларија. Исто се врши на основу Извештаја Републичког метеоролошког завода.

Градски штаб за ванредне ситуације на територији града Смедерава-Члан Градског штаба за ванредне ситуације надлежан за мере заштите и одбране од поплава на територији града Смедерева, у оквиру својих активности, предузима мере да се преко средстава јавног информисања упозори становништво са свим битним околностима у вези предстојеће поплаве, о предузетим мерама док је поплава у току, као и о престанку опасности од поплава и о предузимању даљих мера за отклањање последица поплаве.

У спровођењу ових активности, јавност се обавештава о следећем:

- извору, учесталости и потенцијалној јачини поплаве,
- систему за препознавање поплаве и начину упућивања упозорења јавности,
- површини која ће вероватно бити поплавлена и евакуисана за сваки ниво очекиване поплаве,
- активностима које се предузимају да би се смањиле штете на имовини и сл.

3. ФИНАНСИРАЊЕ ОДБРАНЕ ОД ПОПЛАВА

3.1. Финансирање одбране од поплава за воде II реда

Одбрану од поплава вода насталих на нерегулисаним водотоцима обухваћеним градским оперативним планом, финансира се буџетским средствима града Смедерева.

3.2. Финансирање одбране од леда

Одбрану од ледених појава на водотоцима обухваћених градским планом финансира град Смедерево из Буџета.

3.3. Финансирање одбране од елементарних непогода и појава које прате штетна дејства вода II реда

Средства за вршење мера, радова и активности на спречавању и отклањању последица елементарних непогода и појава које прате штетна дејства вода другог II реда

на подручју града, а која се појаве ван система функционисања изграђених заштитних водопривредних објеката, обезбеђује град Смедерево.

3.4. Приоритети у финансирању

Приоритети обезбеђења потребних средстава за финансирање одбране од поплава, леда и појава које прате штетно дејство вода, у потпуности су усаглашени са приоритетима реализације ургентних активности за изграђене заштитне водопривредне објекте и за водотоке обухваћене градским планом.

3.5. Измене персоналних решења

У случају персоналних промена лица именованих у Оперативном плану за одбрану од поплава за воде II реда на територији града Смедерева и Градском штабу за ванредне ситуације, позивати лица која у том моменту обављају функцију наведену у Оперативном плану и Градском штабу, а надлежно Одељење се задужује да настале промене у смислу нових персоналних решења ажурира и оне ће се сматрати саставним делом Оперативног плана.

3.6. Годишњи програм мера и радова за смањење ризика од поплава

У 2021. години, основне активности мера и радова на смањењу ризика од поплава на водотоцима II реда, потребно је усмерити у два правца:

3.6.1. Студијско-истражни радови са израдом пројектне документације за регулисање бујичних водотока односно изградњу заштитних објеката

Извршити фазну реализацију студијско-истражних радова израде техничке документације за бујичне водотоке, која подразумева припрему техничке документације за сваки водоток појединачно. Овом документацијом дефинишу се два основна сегмента:

- документација о водотоку и сливу;
- документација о брањеном подручју.

Техничка документација о водотоку који угрожава посматрано подручје има фундаментални значај за одбрану од поплава, јер ствара основ за процену степена угрожености приобаља од великих вода.

Осим Удовичког потока за који је 2011. године урађен пројекат регулације ниједан други бујични водоток на територији града није изучен. Недостатак пројектне документације, као и измене Закона о планирању и изградњи које постојећу документацију стару и више деценија чине невалидном, значајно успорава трајно решавање проблема плавлена и на водотоцима I реда, те се као приоритет у изради пројектне документације предлаже:

1) На предлог стручњака Института за водопривреду „Јарослав Черни“ АД Београд, ново корито наведеног потока биће измештено ван насељеног места Сараорци, паралелно, односно с леве стране железничке пруге Велика Плана-Мала Крсна, у дужини од 2.700 метара. Предузете су следеће активности: урађено је Идејно решење са хидролошком студијом, планирана је израда Пројекта за грађевинску дозволу и Пројекта за извођење радова. Тиме ће бити испуњени услови за отпочињање радова за изградњу новог корита до Каменовачког потока које се након 100 метара улива у реку Језаву, код бензинске пумпе Обнова Петрол.

3.6.2. Извођење интервентних и превентивних радова у 2021. години којима ће се умањити ризик од поплава изливањем воде из корита

Извођење интервентних радова обухвата: геодетско снимање и власничку идентификацију водотока, машинско и ручно чишћење муља из водотока са одвозом на депонију, уклањање материјала из (не)регулисаног корита са одвозом на депонију, сечење стабала и вађење пањева из нерегулисаног корита са одлагањем, сечење шибља из нерегулисаног корита и приобалног појаса, грађевинске радове на заштити постојећих грађевинских објеката на траси водотока, израду пропуста на водотоцима на месту саобраћајница.

У оквиру буџетских средстава за 2021. годину, а у циљу реализације предлога мера и активности на смањењу ризика од поплава у 2021. години, планирано је укупно 11.200.000,00 динара са урачунатим ПДВ-ом и то, за следеће намене :

- Извођење текућих радова на санацији Голобочког потока у к.о. Сараорци у износу од 4.200.00,00 динара; /позиција 147./
- Извођење превентивних и интервентних радова на водоточима II реда у износу од 3.000.000,00 динара за планиране радове у 2021. години ; /позиција 140./
- Извођење радова на чишћењу колектора у износу од 4.000.000,00 динара./позиција /325./

У складу са чланом 55. став 5. Закона о водама („Службени гласник Републике Србије“, број 30/2010 , 93/2012, 101/2016, 95/2018 и 95/2018-др.закон), прибављено је Мишљење на Нацрт Оперативног плана за одбрану од поплава за воде II реда на подручју града Смедерева за 2021. годину од ЈВП „Србијаводе“ Београд, Водопривредни центар „Сава-Дунав“ Нови Београд, број: 1356/1 од 17.02.2021. године и Мишљење на Нацрт Оперативног плана за одбрану од поплава за воде II реда на подручју града Смедерева за 2021. годину од ЈВП „Србијаводе“ Београд, Водопривредни центар „Морава“ Ниш, број: 1267/1 од 17.02.2021. године.

4. ПРЕЛАЗНЕ И ЗАВРШНЕ ОДРЕДБЕ

Оперативни план за одбрану од поплава за воде II реда на подручју града Смедерева за 2021. годину ступа на снагу осмог дана од дана објављивања у "Службеном листу града Смедерева".