

**О П Е Р А Т И В Н И П Л А Н**  
**ЗА ОДБРАНУ ОД ПОПЛАВА ЗА ВОДЕ II РЕДА НА ТЕРИТОРИЈИ**  
**ГРАДА СМЕДЕРЕВА ЗА 2018. ГОДИНУ**

**I ОПШТИ ДЕО**

1. ОРГАНИЗАЦИЈА ИНТЕГРАЛНЕ ОДБРАНЕ ОД ПОПЛАВА И ШТЕТНОГ ДЕЈСТВА ВОДА ЗА ВОДЕ II РЕДА НА ПОДРУЧЈУ ГРАДА СМЕДЕРЕВА
  - 1.1. **Одбрана угрожених насеља, уређених површина и добара од поплавних вода II реда-Градски оперативни план одбране за подручје града Смедерева**
  - 1.2. **Одбрана од леда на водотоцима II реда на подручју града Смедерева**
  - 1.3. **Елементарне непогоде, пратеће појаве штетног дејства вода II реда и одбрана од града**
2. ГЕНЕРАЛНЕ КАРАКТЕРИСТИКЕ ПОДРУЧЈА
  - 2.1. **Генерална реонизација подручја**
  - 2.2. **Топографске карактеристике подручја**
  - 2.3. **Хидрографске карактеристике водног подручја: подаци о водотоцима и о подручју угроженом од поплава**
  - 2.4. **Саобраћајна инфраструктура и систем веза водног подручја**
3. ПРЕВЕНТИВНЕ МЕРЕ ЗАШТИТЕ ОД ПОПЛАВА

**II ОПЕРАТИВНИ ПЛАН  
ЗА ОДБРАНУ ОД ПОПЛАВА ЗА ВОДЕН РЕДА НА ПОДРУЧЈУ ГРАДА СМЕДЕРЕВА**

**II-1. ОРГАНИЗАЦИЈА ОДБРАНЕ ОД ПОПЛАВА ЗА ВОДЕПРЕДА НА ПОДРУЧЈУ ГРАДА СМЕДЕРЕВА**

1. ШЕМА ОСНОВНИХ АКТИВНОСТИ У ОДБРАНИ ОД ПОПЛАВА НА ПОДРУЧЈУ ГРАДА СМЕДЕРЕВА
2. РУКОВОЂЕЊЕ ОДБРАНОМ ОД ПОПЛАВА ЗА ВОДЕ II РЕДА НА ПОДРУЧЈУ ГРАДА СМЕДЕРЕВА
  - 2.1. Шема руковођења одбраном од поплава вода II реда на подручју града
    - 2.1.1. Генерална шема руковођења и координације активности у одбрани од поплава од вода II реда
    - 2.2. Субјекти руковођења одбраном од поплава за воде II реда на подручју града-одговорности и координација субјеката руковођења у одбрани од поплава
      - 2.2.1. Градски штаб за ванредне ситуације на територији града Смедерева
      - 2.2.2. Члан Градског штаба за ванредне ситуације надлежан за мере заштите и одбране од поплава
      - 2.2.3. Помоћници члана Градског штаба за ванредне ситуације надлежног за мере заштите и одбране од поплава
      - 2.2.4. Технички сектор, представници градских виталних система, представници привредних система и повереници из плана одбране од поплава
        - 2.2.2.1. Члан Градског штаба за ванредне ситуације надлежан за мере заштите и одбране од поплава (лице задужено локалним оперативним планом)
        - 2.2.2.2. Помоћници члана Градског штаба за ванредне ситуације надлежног за мере заштите и одбране од поплава од вода II реда
        - 2.2.2.3. Повереници помоћника
        - 2.2.2.4. Одговорна лица виталних система
3. СУБЈЕКТИ СПРОВОЂЕЊА ОДБРАНЕ ОД ПОПЛАВА ЗА ВОДЕ II РЕДА
  - 3.1. Територијално водопривредно предузеће
  - 3.2. Витални системи заштите подручја града
  - 3.3. Остали субјекти - учесници у одбрани од поплава

**II-2. ПЛАН МЕРА, АКТИВНОСТИ И РАДОВА У ОДБРАНИ ОД ПОПЛАВА ПРАТЕЋИХ ПОЈАВА ШТЕТНОГ ДЕЈСТВА ВОДА II РЕДА**

1. ИМПЛЕМЕНТАЦИЈА И РАЗРАДА СИНХРОН ПЛАНА МЕРА, АКТИВНОСТИ И РАДОВА

2. **СИНХРОН ПЛАН МЕРА, АКТИВНОСТИ И РАДОВА У ИНТЕГРАЛНОЈ ОДБРАНИ ОД ПОПЛАВА ВОДА II РЕДА НАПОДРУЧЈУ ГРАДА СМЕДЕРЕВА**
3. **ЕЛЕМЕНТАРНЕ НЕПОГОДЕ, ПРАТЕЋЕ ПОЈАВЕ ШТЕТНОГ ДЕЈСТВА ВОДА II РЕДА И ОДБРАНА ОД ГРАДА**

### **II-3. ОСТВАРЕНИ СТЕПЕН ЗАШТИТЕ - УРГЕНТНЕ АКТИВНОСТИ НА ОТКЛАЊАЊУ УОЧЕНИХ СЛАБИХ МЕСТА ОДБРАМБЕНЕ ЛИНИЈЕ И ПОЈАВА НА НЕУРЕЂЕНИМ ВОДОТОЦИМА**

1. **ПОЈАВЕ НА НЕУРЕЂЕНИМ ВОДОТОЦИМА КОЈЕ МОГУ БИТИ УЗРОК ПЛАВЉЕЊА ПОДРУЧЈА - УРГЕНТНЕ АКТИВНОСТИ**

- 1.1. **Идентификација и приказ потенцијалних узрока плављења од вода II реда**
- 1.2. **Критеријуми за проглашење и укидање одбране од поплавана водотоцима II реда**
- 1.3. **Приоритети и носиоци**

### **II-4. ЉУДСТВО, МЕХАНИЗАЦИЈА, ОПРЕМА И МАТЕРИЈАЛ ЗА СПРОВОЂЕЊЕ ОДБРАНЕ ОД ШТЕТНОГ ДЕЈСТВА ПОПЛАВНИХ ВОДА И ПРАТЕЋИХ ПОЈАВА ШТЕТНОГ ДЕЈСТВА ВОДА II РЕДА**

1. **РАСПОЛОЖИВИ ПОТЕНЦИЈАЛИ**
  - 1.1. **Људство и стручни кадрови**
  - 1.2. **Опрема, механизација и материјал**
2. **ПОТРЕБНИ ПОТЕНЦИЈАЛИ**

### **II-5. СИСТЕМ ВЕЗА У СПРОВОЂЕЊУ ОДБРАНЕ**

## **III СИСТЕМ КООРДИНАЦИЈЕ У ВАНРЕДНИМ СИТУАЦИЈАМА**

### **IV ПОСЕБНЕ ОДРЕДБЕ**

1. **ПРОЦЕНА ШТЕТА ОД ШТЕТНОГ ДЕЈСТВА ВОДА II РЕДА**
  - 1.1. **Идентификација материјалних штета на подручју**
  - 1.2. **Критеријуми за процену штета**
2. **УЗБУЊИВАЊЕ И ОБАВЕШТАВАЊЕ ЈАВНОСТИ**

3. ФИНАНСИРАЊЕ ОДБРАНЕ ОД ПОПЛАВА
- 3.1. Финансирање одбране од поплава за воде II реда
- 3.2. Финансирање одбране од леда
- 3.3. Финансирање одбране од елементарних непогода и појава које прате штетна дејства вода II реда
- 3.4. Приоритети у финансирању
- 3.5. Измене персоналних решења
- 3.6. Годишњи програм мера и радова за смањење ризика од поплава
4. ПРЕЛАЗНЕ И ЗАВРШНЕ ОДРЕДБЕ

## I ОПШТИ ДЕО

### 1. ОРГАНИЗАЦИЈА ИНТЕГРАЛНЕ ОДБРАНЕ ОД ПОПЛАВА И ШТЕТНОГ ДЕЈСТВА ВОДА ЗА ВОДЕ II РЕДА НА ПОДРУЧЈУ ГРАДСМЕДЕРЕВА

#### 1.1. Одбрана угрожених насеља, уређених површина и добара од поплава вода II реда - Градски оперативни план одбране за подручје града Смедерева

У приобаљу нерегулисаних водотокова II реда могуће јавити хидролошке појаве које изазивају плавлeње добара и насеља.

Због тога је овим планом обухваћено подручје које може бити угрожено не само услед неповољних хидролошких појава у водотоцима II реда без заштитних система, већ и подручје града у целини.

Тиме је обезбеђена могућност интегралне одбране од штетног дејства вода II реда на територији града Смедерева.

Градским планом дефинише се програм мера, радова и активности за неповољне хидролошке околности на назначеном подручју, који су систематизовани по степенима одбране од поплава и по учесницима са дефинисаним задужењима и обавезама у свакој фази одбране посебно.

#### 1.2. Одбрана од леда на водотоцима II реда на подручју града Смедерева

Ледене појаве на притокама потенцијални су узрок повишења водостаја и плавлeња приобаља.

За ледене појаве на водотоцима који нису обухваћени Републичким оперативним планом за одбрану од поплава и леда надлежаност је Града Смедерева.

#### 1.3. Елементарне непогоде, пратеће појаве штетног дејства вода II реда и одбрана од града

Могућност коинциденције неповољних хидролошких услова (који могу изазвати повишене водостаје у водотоцима и бујичне феномене - плављење приобаља), са неповољним метеоролошким појавама (као што су бујичне кише, град у летњим условима, односно ледене кише и снежне падавине у зимским условима), условљава потребу да се планирају мере, радови и активности за превентивну заштиту, за уочавање непосредне опасности и спровођење одбране.

Због очекиваних размера поплава и штета на потенцијално угроженим деловима територије града, овакве појаве се третирају елементарним непогодама.

Градским планом обухваћене су и мере, радови и активности које је неопходно вршити у условима појаве других бујичних феномена - клизишта, одрона и бујичне лаве.

## 2. ГЕНЕРАЛНЕ КАРАКТЕРИСТИКЕ ПОДРУЧЈА

### 2.1. Генерална реонизација подручја

Подручје је лоцирано у сливовима водотока реке Дунав и реке Велика Морава па стога и припада водним подручјима "Дунав" и "Морава". Приказ насеља и добара од значаја за план одбране од поплава дат је по припадности водним подручјима.

#### Водно подручје "Дунав"

##### ● Приобаље бујичних потока:

Месне заједнице: "Царина", "Свети Сава", "Ладна вода", "Лештар", "Златно брдо".

##### ● Приобаље бујичних потока:

Села: Водањ, Петријево, Удовице, Сеоне, Вучак.

#### Водно подручје "Морава"

##### а. н а с е љ а

*1. Сеоска насеља и пољопривредне површине на подручју катастарских општина: Радинац, Враново, Мала Крсна, Скобаљ, Осипаоница, Лугавчина и Сараорци.*

##### ● Приобаље бујичних потока:

Села: Раља, Биновац, Друговац, Мало Орашје, Врбовац, Бадљевица, Михајловац, Ландол, Колари, Суводол, Луњевац, Добри До.

##### б. уређене пољопривредне површине

К.О. Осипаоница, К.О. Лугавчина и К.О. Сараорци, К.О. Раља, К.О. Радинац и К.О. Луњевац.

Овако извршена реонизација је приказана на карти одбране, која је саставни део овог плана, а која произилази из техничке документације за одбрану од поплава подручја града Смедерева.

## **2.2. Топографске карактеристике подручја**

Територија града Смедерева има површину од 481,5 км<sup>2</sup>. Град чине 11 градских Месних заједница и 27 сеоских насеља у којима живи 108.209 становника (град-64.174 становника по попису из 2011 године).

Граничи се са општинама Гроцка (запад), Пожаревац (исток), Ковин (север), Смедеревска Паланка (југ).

Посебну специфичност овом подручју даје веома развијена хидрографска мрежа са великим рекама: река Дунав (18 км кроз подручје града), река Велика Морава (51,5 км кроз подручје града) са притокама изразито бујичног карактера.

Подручје је у целини брдско-равничарског карактера, при чему су најзначајнија добра и насеља лоцирана у равничарским, нижим деловима подручја са котом од 68 мнм до 74 мнм.

Овај део подручја угрожен је од бујичних поплава са околних брдских сливова који гравитирају ка реци Дунав и реци Велика Морава, посебно у условима коинциденције падавина у сливу са високим водостајима у овим рекама.

Конфигурација терена и описана диспозиција насеља и добара на подручју града Смедерева условљава посебну угроженост и од последица бујичних појава (нанос, бујична лава, клизишта, одрони), односно од ледених појава (ледоход, ледостај).

Сеоска насеља на вишим деловима терена обухваћена овим планом потенцијално су угрожена од бујичних поплава и бујичним појавама у притокама реке Дунав и реке Велика Морава.

## **2.3. Хидрографске карактеристике водног подручја: подаци о водотоцима и о подручју угроженом од поплава**

За сагледавање степена угрожености овог подручја од штетног дејства вода II реда од посебног су значаја познавања хидрографских карактеристика подручја, проблематика заштите добара у приобаљу уређеним и неуређеним водотоцима, што је обухваћено следећим табеларним приказима:

**ВОДНО ПОДРУЧЈЕ „МОРАВА“**

<b>ВОДОТОК</b> <b>Припадност подручју града</b>	<b>СЛИВ</b> <b>Локација ушћа</b>	<b>Хидрографске карактеристике водотока</b>
<b>1</b>	<b>2</b>	<b>3</b>
1. река В.Морава Од км 0+000 до км 51+500 51,5 км	Слив р. Дунава: К.О. Кулич, (1.104 + 500)	Равничарски ток са успором диригованим режимом условљеним радом ХЕ „Ђердап“ и то: - већим до 5 км регулације - мањим до 21 + 200 регул.
1.1. Притока р. Језава Од км 11+000 до км 36+400, 25,4 км	Слив реке Мораве: К.О. Брежане, (6 + 200)	Равничарски ток са успором диригованим режимом условљеним радом ХЕ „Ђердап“ до 14+522 рег.корита
1.1.1. Притока Река Коњска 30 км	Слив реке Језаве: К.О. М.Крсна, (17 + 500)	Равничарско – бујични ток
1.1.2. Притока Поток Голобок, цео слив са притокама 8 км.	Слив реке Језаве: (нерегулациони део)	Бујични и равничарски ток низводно од аутопута БГД – Ниш
1.1.3. Притока Раља 27 км	Слив р. Језаве: К.О. Враново, (6 + 400)	Равничарски ток са сливом који обухвата уређене површине на левој обали од корита жел.пруге БГД – Ниш
1.1.3.1. Притока Ландолски поток, 3,2 км	Слив реке Раље: на 8 км	Равничарско-бујични ток који на регулисаном делу обухвата уређене пољопривредне површи.
1.1.3.2. Притока Поток Долови	Слив реке Раље: на 9,5 км	Равничарско-бујични ток који на регулисаном делу обухвата уређене пољопривредне површи.
1.1.3.3. Притока Поток Живковац, 3 км	Слив реке Раље: на 12,5 км	Равничарско-бујични ток који на регулисаном делу обухвата уређене пољопривредне површи.

**Осенчена поља су водотоци вода I реда**

**Неосенчена поља су водотоци вода II реда**

Наведено представља приказ повезаности Оперативног плана за одбрану од поплава за воде I реда Оперативног плана за одбрану од поплава за воде II реда на територији града Смедерева.

ХИДРОГРАФСКЕ КАРАКТЕРИСТИКЕ ВОДНОГ ПОДРУЧЈА: ПОДАЦИ О ВОДОТОЦИМА, О ПОДРУЧЈИМА УГРОЖЕНИМ ОД ПОПЛАВА  
И ПРОБЛЕМАТИЦИ ЗАШТИТЕ

**ВОДНО ПОДРУЧЈЕ „ДУНАВ“**

<b>ВОДОТОК</b> <b>Припадност подручју града</b>	<b>СЛИВ</b> <b>Локација ушћа</b>	<b>Хидрографске карактеристике водотока</b>
<b>1</b>	<b>2</b>	<b>3</b>
1. река В.Морава Од км. 1106 до км 1127 21 км		Равничарски ток са диригованим режимом условљеним радом ХЕ „Ђердап“
1.1. Притока Поток Селиште 3,8 км	Слив реке Дунава: К.О. Орешац (1123 + 800)	Бујични ток
1.2. Притока Поток Удовички 2,8 км	Слив реке Дунава: К.О. Удовице (1120 + 000)	Равничарско – бујични ток
1.3. Притока Поток Саставак 3,0 км	Слив реке Дунава: К.О. Сеоне, (1124 + 700)	Бујични ток
1.4. Притока Поток Поток 2,4 км	Слив реке Дунава: К.О. Удовице, К.О. Сеоне, (1123 + 000)	Бујични поток
1.5. Притока Петријевски поток 8 км	Слив реке Дунав: Ушће у зони Тврђаве (1115 + 200)	Равничарско-бујични ток који обухвата и уређене површине у насељу Смедерево
1.5.1. Притока Ђириловачки поток 2,5 км	Слив Петријевског потока са ушћем на споју улица Петријевска и Старца Вујадина	Бујични ток који обухвата и уређене површине у насељима Ковачићево и Лештар
1.6. Притока Вучачки поток 4 км	Слив реке Дунав: Ушће у Језавској акумулацији са евакуацијом преко каналске мреже и ЦС „Смедерево“ у реку Дунав	Бујични ток који обухвата и уређене површине у насељима Вучак и Смедерево
2. река Језава Од км 0+000 до км 8+908 8,908 км	Слив реке Мораве: К.О. Брежане (6 + 200 – Регулација)	Равничарски ток у успору диригованим режимом условљеним радом ХЕ „Ђердап“
2.1. Притока Бадрика-цео слив са притокама 32 км	Слив реке Језаве: К.О. Липе, (6 + 200 – регулација)	Равничарски ток у успору за веће воде од р. Језаве, урађено пројектно решење уређења слива Бадрике (канални ЦС) није реализовано



## 2.4. Саобраћајна инфраструктура и систем веза водног подручја

Ефикасност спровођења одбране од поплава и заштита од различитих видова штетног дејства вода II реда, у директној је зависности од могућности обезбеђења услова за приступ угроженим локацијама града, одбрамбеној линији у ванредним хидролошким околностима чија се одбрана може организovati, односно за евакуацију добара и становништва у ванредном стању.

Саставни део Градског плана за одбрану од поплава за воде II реда је детаљан план саобраћајница на подручју града систематизован по категоријама пута уз неопходне податке од значаја за спровођење одбране.

Ефикасан систем веза је предуслов за благовремену размену информација и доношење благовремених одлука у току одбране од поплава.

Саставни део овог плана је преглед телефонских и факс веза између учесника.

## 3. ПРЕВЕНТИВНЕ МЕРЕ ЗАШТИТЕ ОД ПОПЛАВА

-Предузимање интервентних радова на прегледу, утврђивању степена угрожености и извођењу радова којима ће се умањити ризик од бујичних поплава изливањем воде из корита бујичних водотока,

-Студијско-истражни радови са израдом пројектне документације за регулисање бујичних водотока односно изградњу заштитних објеката,

-Израда и усвајање просторних планова надлежних органа локалне самоуправе, обезбедити да се у наведене планове уграде сви захтеви заштите од поплава,

- Урбанистичко уређење насеља нарочито насељених места и индустријских зона, обезбедити прилагођавање истим потребама и захтевима заштите становништва и материјалних добара од поплава,

- Извођење антиерозионих радова, првенствено пошумљавањем и санирањем клизишта,

- Израда недостајућих одбрамбених насипа, обала-утврда и одржавање постојећих,

- Израда брана и преграда на бујичним водотоковима и одржавање постојећих,

-Изградња система канала за одвођење вода и њихово одржавање,

- Пре изградње мостова и пропуста, исти градити са већом пропусном моћи воде,

-Обележавање на терену линије допирања максимално могућег поплавног таласа који би настао рушењем и преливањем брана на хидроакумулацији,

- Организација система јавног узбуњивања на већим водотоковима и високим бранама ради благовременог обавештавања о опасностима од поплава и спровођења евакуације,

-Оспособљавање становништва за заштиту и спасавање од поплава кроз личну и узајамну заштиту,

-Оспособљавање предузећа из области водoprивреде за заштиту од поплава и уношење њихових задатака у планове одбране од поплава,

- Оспособљавање јединица цивилне заштите, посебно специјализоване за спасавање на води и под водом,

-Оспособљавање спортских клубова и организација чија је делатност везана за воду, (ронилачки, веслачки, кајакашки и др.) и дефинисање задатака које они могу завршити у оквиру одбране од поплаве,

- Формирање базе података о свим пловним објектима,

-Израда плана ангажовања команди јединица Војске Србије у пружању помоћи угроженом и пострадалом становништву у случају поплава већих размера,

- Оспособљавање штабова цивилне заштите за руковођење акцијама заштите и

спасавања од поплава,

-Практичне вежбе организованих снага цивилне одбране, увежбати радње и поступке из области заштите спасавања од поплава,

- Израда планова заштите спасавања од поплава.

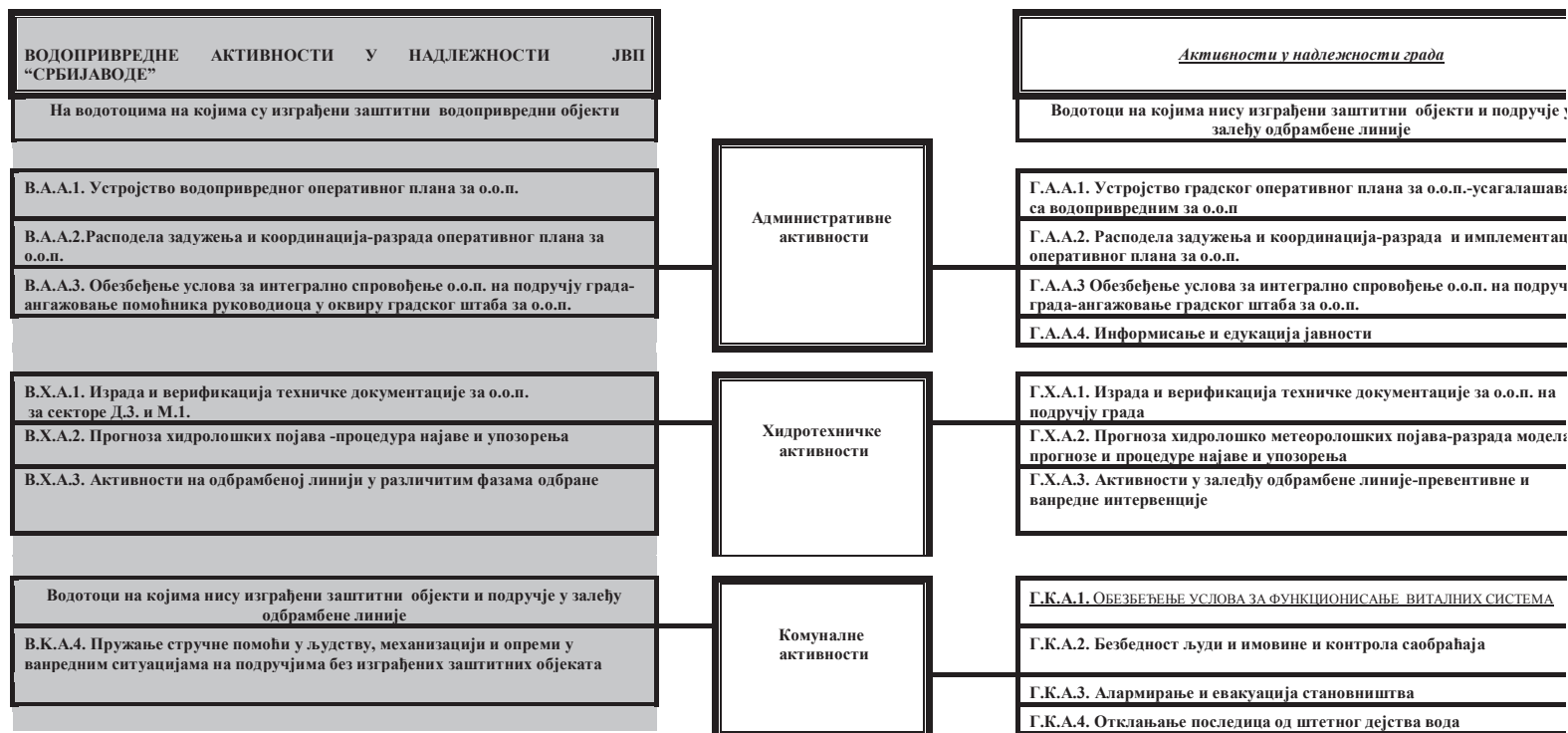
**II ОПЕРАТИВНИ ПЛАН  
ЗА ОДБРАНУ ОД ПОПЛАВА ЗА ВОДЕ II РЕДА  
НА ПОДРУЧЈУ ГРАДА СМЕДЕРЕВА**

**II-1. ОРГАНИЗАЦИЈА ОДБРАНЕ ОД ПОПЛАВА ЗА ВОДЕ II РЕДА НА ПОДРУЧЈУ  
ГРАДА СМЕДЕРЕВА**

**1. ШЕМА ОСНОВНИХ АКТИВНОСТИ У ОДБРАНИ ОД ПОПЛАВА НА  
ПОДРУЧЈУ ГРАДА СМЕДЕРЕВА**

## 1. ШЕМА ОСНОВНИХ АКТИВНОСТИ

### Одбрана од поплава и других видава штетног дејства вода на подручју града



#### НАПОМЕНА:

Овом шемом није дефинисана динамика спровођења активности. Свака активност обухвата три фазе:

- **превентивно ангажовање** - у периоду редовних хидролошких околности,
- **интезивно ангажовање** - у периоду настанка опасности,
- **ванредно стање** - у околностима директне угрожености становништва и добара од поплава и штетног дејства вода без могућности одбране.

## 2. РУКОВОЂЕЊЕ ОДБРАНОМ ОД ПОПЛАВА ЗА ВОДЕ II РЕДА НА ПОДРУЧЈУ ГРАДА СМЕДЕРЕВА

Руковођење одбраном за воде II реда засновано је на принципима јасне субординације и координације директних и индиректних субјеката.

Специфичност заштите подручја града Смедерева условљава обезбеђење услова за интегрално спровођење одбране од штетног дејства уз учешће:

**- Градског штаба за ванредне ситуације на територији града Смедерева**  
**Члан Градског штаба за ванредне ситуације надлежан за мере заштите и одбране од поплава**- координација, руковођење и реализација плана одбране од поплава за воде II реда на подручју града Смедерева.

**- Градских субјеката** - надлежне службе Града Смедерева, одговорних лица - повереника за делове подручја града (месне заједнице) и производне системе који се као целине морају засебно штитити, градски комунални системи и расположива оператива која мора бити ангажована у одбрани;

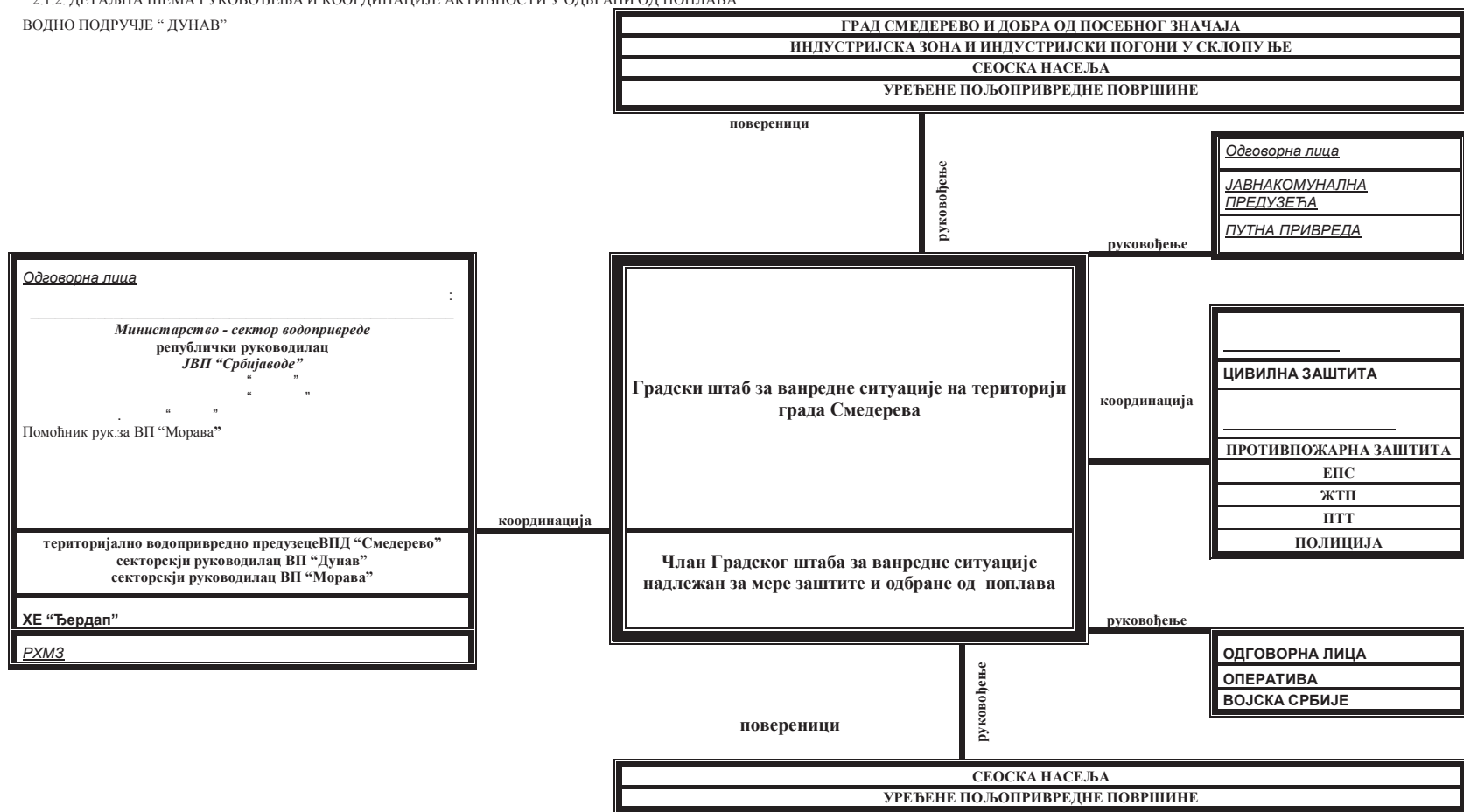
**- Виталних система на подручју града** - институција са седиштем на подручју града без којих се не може одвијати функционисање града у ванредним условима - задовољење потреба становништва и производње, односно институција које могу обезбедити ефикасно спашавање становништва и добара.

Шемом руковођења дефинисани су правци руковођења, правци индиректне и директне координације ових субјеката уз поштовање принципа хијерархије и субординације.

### 2.1. Шема руковођења одбраном од поплава вода II реда на подручју града

#### 2.1.1. Генерална шема руковођења и координације активности у одбрани од поплава од вода II реда

2.Руковођење одбраном од поплава на подручју града  
 2.1.2. ДЕТАЉНА ШЕМА РУКОВОЂЕЊА И КООРДИНАЦИЈЕ АКТИВНОСТИ У ОДБРАНИ ОД ПОПЛАВА  
 ВОДНО ПОДРУЧЈЕ “ ДУНАВ”



НАСЕЉЕ СМЕДЕРЕВО (месне заједнице)										
приобаље реке Дунав					приобаље бујичних потока					
Плавинац	Доњи град	К.дуд	Славија	Палазовић	25. мај	Царина	Свети Сава	Ладна вода	„Лештар	3. брло

споменици културе и добра од посебног значаја				
Трпјева	Извор пијаће воде	Шалић и Годомин	„Же.СД” извориш. Радинац	

индустријски погони				
„Hestel”	МБС АД	Звај АД	PKC WIRING SYSTEMS	ПК Годомин у стечају
				ФЖВ Желвоз у стечају и други....

уређене пољопривредне површине				
ПК Годомин у стечају	К.о. „Липе	К.о. Кулич	К.о. Шалић	

сеоска насеља				
приобаље реке Дунав		приобаље бујичних потока		
Кулич	Шалић	„Липе	Сеоце	Уловице
				Петријево
				Вучак

Повереници за водно подручје “Дунав”

руковођење

Одговорна лица

Министарство-Сектор водопривреде републички руководиоца
ЈВП “Србијаводе”
помоћник рук. за ВП “Морава”
ВПД “Смедерево” секторски руковод. засектор Д.3. секторски руковод. засектор М.1
ХЕ “Ђердап”
РХМЗ

координација

Градски штаб за ванредне ситуације на територији града Смедерева

руковођење

координација

руковођење

Одговорна лица

Члан Градског штаба за ванредне ситуације надлежан за мере заштите и одбране од поплава

руковођење

Повереници за водно подручје “Морава”

Радинац	Враново	Мала Крупа	Скобаљ	Осипаоница	Лугавчина	Сараорци	Волањ	Ландол	Колари	Раља	Мало Орашје	Бадљевина	Друговац	Биповац	Суводол	Луњевац	Добри До	Михајловић	Врбовац
---------	---------	------------	--------	------------	-----------	----------	-------	--------	--------	------	-------------	-----------	----------	---------	---------	---------	----------	------------	---------

К.О. САРАОРЦИ  
К.О. Лугавчина  
К.О. Осипаоница  
ПК “Годомин” у стечају  
К.О. „Липе

## 2.2. Субјекти руковођења одбраном од поплаваза воде II реда на подручјуграда - одговорности и координација субјектата руковођења у одбрани од поплава

- 2.2.1. Градски штаб за ванредне ситуације на територији града Смедерева,
- 2.2.2. Члан Градског штаба за ванредне ситуације надлежан за мере заштите и одбране од поплава,
- 2.2.3 Помоћници члана Градског штаба за ванредне ситуације надлежног за мере заштите и одбране од поплава,
- 2.2.4. Технички сектор, представници градских виталних система, представници привредних система и повереници из плана одбране од поплава.

Сходно Републичком плану одбране од поплава за период 2012-2018. године, а на основу поглавља Институционално организовање одбране, за координацију одбране од поплава за територију јединице локалне самоуправе задужен је Члан Градског штаба за ванредне ситуације надлежан за мере заштите и одбране од поплава.

Лице задужено за координацију одбране од поплава на територији јединице локалне самоуправе је, за време одбране од поплава на својој територији, дужно да непрекидно размењује информације од значаја за интегрално управљање одбраном од поплава на водама II реда, са јавним водопривредним предузећем, надлежним за спровођење одбране од поплава на водама I реда, на територији јединице локалне самоуправе.

Лице задужено локаним оперативним планом дужно је да евидентира податке о свим поплавним догађајима о поплавама водаII реда и да их достави надлежном јавном водопривредном предузећу.

Лице задужено локалним оперативним планом дужно је да на територији града организује и спроводи одбрану од поплава као редовну и ванредну одбрану од поплава, али и приликом проглашења ванредног стања.За извођење неопходних радова у циљу управљања заштитним објектима (одржавање, санација, реконструкција и др.) потребно је ангажовати стручне и специјализоване службе односно предузећа. Такве службе, у складу са Законом о ванредним ситуацијама могу да буду у саставу Градског штаба за ванредне ситуације на територији града Смедерева.

Лице задужено локаним оперативним планом руководи следећим целинама:

- **технички сектор:** стручна лица из институција које се баве проблематиком одбране од поплава и то ВПД „Смедерево“ доо Смедерево и стручна лица из предузећа која својом оперативом директно учествују у одбрани (Јавна комунална предузећа).
- **представници градских виталних система** - медицинске службе, МУП и др.
- **представници привредних система** који у одбрани представљају посебну целину.

### Седиште Штаба и систем веза

Седиште Штаба је зграда Града Смедерева са постојећим системом комуникације – телефонским путем, факсом, електронском поштом и радио везама.

#### 2.2.2.1 Члан Градског штаба за ванредне ситуације надлежан за мере заштите и одбране од поплава (лице задужено локалним оперативним планом)

**Члан Градског штаба за ванредне ситуације надлежан за мере заштите и одбране од поплава од вода II реда(лице задужено локалним оперативним планом) за време одбране од поплава врши нарочито следеће послове:**

***Фаза превентивних активности:***

1. Обезбеђује услове за имплементацију оперативног плана код свих привредних субјеката;
2. Обезбеђује услове и организује програм мера и активности за имплементацију плана за одбрану од поплава код институција које чине виталне системе града;
3. Обезбеђује услове за интегралне и координиране активности у имплементацији оперативних планова и организован рад у редовним условима;
4. Обезбеђује услове за израду техничке документације за одбрану од поплава за подручје града;
5. Обезбеђује услове и организује програм мера и активности за информисање и едукацију јавности;
6. Организује и спроводи програм мера и активности за обезбеђење прихватних центара за прихват људи и имовине у редовним условима;

***Фаза редовних активности:***

7. Руководи и координира радом техничког сектора, представницима градских виталних система, представницима привредних система и повереницима из плана одбране одпоплаваза воде II реда у ванредним условима.
8. Сарађује са руководством за одбрану од поплава и леда за водна подручја "Дунав" и "Морава";
9. Сарађује са секторским руководиоцем ВПД "Смедерево" ДОО сектор Д.3. и сектор М.1.
10. У оквиру Штаба за ванредне ситуације, издаје наредбу о предузимању мера за спречавање поплава, које се односе пре свега на ангажовање радне снаге, механизације и других средстава и др;

***Фаза након престанка опасности:***

11. Обезбеђује услове за спровођење мера и руководи активностима и радовима на отклањању последица поплававода II реда по престанку опасности.

**2.2.2.2. Помоћници члана Градског штаба за ванредне ситуације надлежног за мере заштите и одбране од поплава од вода II реда**

Помоћник Члана Градског штаба за ванредне ситуације надлежан за мере заштите и одбране од поплава, врши следеће послове у свим фазама одбране, као и у фази ванредног стања, односно у фази отклањања последица штета:

1. Директно обезбеђује имплементацију оперативног плана код субјеката који учествују у одбрани од поплаваза воде II реда;
2. Координира рад повереника помоћника и о томе обавештава руководиоца Штаба;
3. Врши непосредан увид стања на подручју које може бити угрожено у синхронизацији са повереником у фази превентивних активности;
4. Врши непосредан увид стања на угроженом подручју у синхронизацији са повереником;
5. Спроводи наредбе помоћника Члана Градског штаба за ванредне ситуације надлежног за мере заштите и одбране од поплава, информише о стању на терену и предлаже предузимање радова и мера који изискују материјалне трошкове у току одбране, као и материјалне трошкове за отклањање последица поплава;
6. Издаје налоге повереницима и оперативи и организује све хитне радове на канализационој мрежи;
7. Води евиденцију о предузетим радовима, мерама и утрошеним средствима у току



- одбране и отклањању последица поплава;
8. Подноси извештај помоћнику Члана Градског штаба за ванредне ситуације надлежног за мере заштите и одбране од поплава, по завршетку одбране од поплава, а по потреби и у току одбране.

### **2.2.2.3 Повереници помоћника**

Поверениципомоћника Члана Градског штаба за ванредне ситуације надлежног за мере заштите и одбране од поплава, врше нарочито следеће послове у свим фазама одбране као и у фази ванредног стања, односно у фази отклањања последица штета:

1. Врше непосредан увид у стање на подручју и доставља информације помоћницима;
2. Предлажу спровођење радова и мера на свом терену у зони одбране у току;
3. Организују и руководе хитним радовима и мерама у свом реону ( улици);
4. Извештавају помоћника о предузетим мерама и воде евиденцију о стању на терену, ангажованом људству, механизацији и др.

Посебним документима, који чине саставни део овог плана, именовани су повереници и њихови заменици за делове подручја у сливоде са извршеном реонизацијом.

Овим документима обухваћени су сви потребни подаци од значаја за комуникацију у различитим фазама одбране.

### **2.2.2.4 Одговорна лица виталних система**

Посебним документима који су саставни део овог Плана именована су одговорна лица и њихови заменици институција који чине виталне системе града са дефинисаном улогом у одбрани од поплава: ЈКП "Водовод",ЈКП"Зеленило и гробља", ЈКП "Паркинг сервис", ПЗП "Пожаревац", Цивилна заштита, Општа болница Смедерево, Дом здравља Смедерево и др.

Овим документима су назначени сви потребни подаци од значаја за комуникацију у различитим фазама одбране од поплава за воде II реда.

## **3.СУБЈЕКТИ СПРОВОЂЕЊА ОДБРАНЕ ОД ПОПЛАВА ЗАВОДЕ II РЕДА**

### **3.1. Територијално водопривредно предузеће**

Подручје града Смедерева, подељено шемом реонизације на два водна подручја "Дунав" и "Морава", покрива ВПД"Смедерево"доо Смедерево са задужењима која проистичу из уговора са ЈВП "Србијаводе" Београд, о одржавању заштитних објеката и спровођењу одбране од поплава на водотоцима са изграђеним заштитним објектима и о одржавању система за одводњавање Годоминског поља и објеката у склопу њега (Црпна станица "Смедерево", Црпна станица "Кулич 1 и 2"), о одржавању и управљању Црпне станице "Језава" у Смедереву, за евакуацију великих вода у реку Дунав.

Улога људства, механизације и опреме ВПД "Смедерево"доо у одбрани од поплава дефинисана је годишњим оперативним планом за одбрану од поплава Министарства пољопривреде, шумарства и водопривреде - сектор водопривреде (за сектор Д.3. водна подручја "Дунав" и сектор М.1. водна подручја "Морава"), као и водопривредном техничком документацијом за одбрану од поплава.

Посебну улогу ово предузеће има у спровођењу одбране на заштитним објектима у синхронизацији са одбраном на водотоцима означеним градским планом.

### 3.2. Витални системи заштите подручја града

У ванредним околностима неопходно је обезбеђење услова за несметани рад виталних система града и подручја у целини, који су делом и активни учесници у спровођењу одбране.

Овим планом дефинише се првенствено заштита и обезбеђење објеката и седишта ових виталних система, али и њихова улога у пружању помоћи учесницима који непосредно учествују у одбрани.

Оз нака	ВИТАЛНИ СИСТЕМИ (ИНСТИТУЦИЈА)	УЛОГА У ВАНРЕДНИМ ОКОЛНОСТИМА
ЈКПВ	Систем за водоснабдевање града, приградских и сеоских насеља <b>ЈКП “Водовод”</b>	- обезбеђује поуздано водоснабдевање конзума, - преузима посебне превентивне мере заштите својих виталних објеката система за водоснабдевање који могу бити угрожени штетним дејством вода, - учествује својом оперативом у реализацији оперативних мера, активности и радова у превентивној фази одбране и фази одклањања последица у складу са шемом руковођења и координације.
ПЗП	Саобраћајнице, путеви веће важности и путеви од значаја за одбрану од поплава <b>Пред.за пут. Пожаревац-пункт Смедерево</b>	- обезбеђује сопствене објекте и опрему од директног утицаја поплавних вода, - обезбеђује заштиту објеката у склопу путева од штетног дејства воде (редовно чишћење канала, сливника, пропуста, мостова у склопу пута, - обезбеђује прилазе за одбрану од поплава, - обезбеђује поуздано функционисање сопствене оперативе у ванредним околностима, - учествује својом оперативом у реализацији оперативних мера, активности и радова у превентивној фази одбране и фази одклањања последица у складу са шемом руковођења и координације.
ЈКП	Одржавање јавних површина <b>(ЈКП“ Зеленило и гробља“ и ЈКП „Паркинг сервис“)</b>	- обезбеђење сопствених објеката и опреме од директног утицаја поплавних вода, - одржавање чистоће на саобраћајницама и јавним површинама од значаја за одбрану од поплава, у складу са приоритетима (приступни пут до одбрамбених линија, заштитних објеката и путеви на којима се формира градски бујични талас), - учествује својом оперативом у реализацији оперативних мера, активности и радова у превентивној фази одбране и фази одклањања последица у складу са шемом руковођења и координације.
ЈКП	Одржавање атмосферске и фекалне канализације <b>(ЈКП “Водовод”)</b>	- обезбеђење сопствених објеката и опреме од директног утицаја поплавних вода, -одржавање система атмосферске канализације по утврђеном приоритету - одржавање система фекалне канализације, - учествује својом оперативом у реализацији оперативних мера, активности и радова у превентивној фази одбране и фази одклањања последица у складу са шемом руковођења и координације.

<b>МУП</b>	<b>МУП Србије-Сектор за ванредне ситуације</b>	- обезбеђење сопствених објеката и опреме од директног утицаја поплавних вода, - усаглашавање и имплементација градског оперативног плана за одбрану од поплава са планом цивилне заштите, - директно учешће у различитим фазама одбране.
<b>МУП</b>	<b>МУП Србије-Сектор за ванредне ситуације</b>	- обезбеђење сопствених објеката и опреме од директног утицаја поплавних вода, - планирање и организација кадрова, опреме и медицинских средстава за пружање помоћи учесницима у одбрани од поплава на угроженом подручју у различитим фазама одбране.
<b>МУП</b>	<b>МУП Србије-Сектор за ванредне ситуације</b>	- обезбеђење сопствених објеката и опреме од директних утицаја поплавних вода, - планирање и организација кадрова, опреме и средстава за противпожарну заштиту објеката и имовине , - пружање помоћи другим учесницима у одбрани од поплава у различитим фазама одбране.
<b>МУП</b>	Безбедност људи и имовине и контрола саобраћајница <b>(МУП Србије ПУ Смедерево)</b>	- обезбеђење сопствених објеката и опреме од директних утицаја поплавних вода, - контрола и организација саобраћаја за елиминацију загушења и обезбеђењу приступа до одбрамбене линије, - безбедност људи и имовине на угроженом подручју.
<b>ЕПС</b>	Обезбеђење снабдевања електричном енергијом и заштита имовина <b>ЦентардооКрагујевац “Електроморава” Смедерево</b>	- обезбеђење сопствених објеката и опреме од директних утицаја поплавних вода, - заштита људи и имовине од опасности од електричних удара на угроженим подручјима, - планирање и организација кадрова, опреме и средстава за пружање помоћи учесницима у одбрани од поплава, - довод електричне енергије до локалитета за напајање мобилних пумпних агрегата.
<b>ПТТ</b>	Обезбеђењетелекомуникационихвеза <b>(ЈП Телеком Србија)</b>	- обезбеђење сопствених објеката и опреме од директних утицаја поплавних вода, - обезбеђење поузданих комуникационих веза у ванредним околностима, - планирање, организација кадрова, опреме и материјала за одржавање система веза у функционалном стању у ванредним околностима.
<b>ВС</b>	<b>Војска Србије</b>	- обезбеђење сопствених објеката и опреме од директног утицаја поплавних вода, - планирање људства, опреме за пружање помоћи учесницима у одбрани од поплава и становништву на угроженом подручју у различитим фазама одбране.

Посебним актима уз обострану сагласност Скупштина града дефинисаће обавезе поменутих субјеката виталних система у спровођењу одбране добара на подручју града од штетног дејства вода.

### 3.3. Остали субјекти – учесници у одбрани од поплава

Спровођење одбране добара на подручју града од поплаваод вода II реда, својим људством, стручним кадровима, механизацијом, опремом и материјалом, врше субјекти одбране - привредне организације.

## **II-2. ПЛАН МЕРА, АКТИВНОСТИ И РАДОВА У ОДБРАНИ ОД ПОПЛАВА ПРАТЕЋИХ ПОЈАВА ШТЕТНОГ ДЕЈСТВА ВОДА II РЕДА**

### **1. ИМПЛЕМЕНТАЦИЈА И РАЗРАДА СИНХРОН ПЛАНА МЕРА, АКТИВНОСТИ И РАДОВА**

Основном шемом активности (поглавље II-1 Плана) дефинисане су три групе активности (мера и радова) у одбрани од штетног дејства вода уз генералну поделу на водопривредне активности и активности у надлежности .

За дефинисане субјекте и њихова задужења у одбрани од штетног дејства вода из поглавља II-3 овог плана, по дефинисаној детаљној шеми града руковођења координације и субординације (поглавља II-3/2.1.1.) од стране субјеката руковођења, дефинише се синхрон план мера, активности и радова у интегралној одбрани од поплава вода II реда на подручју града Смедерева.

Овим планом дефинисано је редовно спровођење ових активности, тренутна оцена спремности - (степен реализације), критеријум за проглашење почетка и престанка спровођења одбрамбене активности, субјекти извршења (са задужењима) и субјекти руковођења

#### **Напомена:**

**Овај синхрон план је основ за предузимање конкретних активности у различитим фазама одбране. Конкретизација синхрон плана за одређене делове подручја града и водотоке који угрожавају подручја извршиће се кроз техничку документацију за одбрану од штетног дејства поплавних вода II реда на подручју града Смедерева.**

### **2. СИНХРОН ПЛАН МЕРА, АКТИВНОСТИ И РАДОВА У ИНТЕГРАЛНОЈ ОДБРАНИ ОД ПОПЛАВА ВОДА II РЕДА НА ПОДРУЧЈУ ГРАДА СМЕДЕРЕВА**

# СИНХРОНПЛАН

## ГРАДА

ВОДОПРИВРЕДНЕ АКТИВНОСТИ		АКТИВНОСТИ У НАДЛЕЖНОСТИ ГРАДА			Субјекти у одбрани од поплава и леда	Задужења	Субјекти руковођења	Остварени степен реализације (Критеријум за проглашење почетка и престанка ангажовања)
АДМИНИСТРАТИВНЕ АКТИВНОСТИ В.А.А.	ХИДРОТЕХНИЧКЕ АКТИВНОСТИ В.Х.А.	АДМИНИСТРАТИВНЕ АКТИВНОСТИ Г.А.А.	ХИДРОТЕХНИЧКЕ АКТИВНОСТИ Г.Х.А.	КОМУНАЛНЕ АКТИВНОСТИ Г.К.А.				
В.А.А.1. Устројство водопривредног оперативног плана за о.о.п.					ВПЦД'Смедерево"	организација и реализација активности	главни руководилац руководилац за ВП помоћник за ВП секторски за ВП	реализовано
В.А.А.2. Расподела задужења и координација-развијање оперативног плана за о.о.п.					Градски Штаб за ванредне ситуације	организација и реализација активности	члана Градског штаба помоћник чланаповереник	реализација у току
В.А.А.3. Обезбеђење услова за интегрално спровођење о.о.п. на подручју града -градског штаба за ванредне ситуације					ВПЦД'Смедерево"	организација и реализација активности	главни руководилац руководилац за ВП помоћник за ВП секторски за ВП	реализовано
		Г.А.А.1. имплементација оперативног плана- подела задужења и одговорности			Градски Штаб за ванредне ситуације	организација и реализација активности	члана Градског штаба помоћник чланаповереник	реализација у току
		Г.А.А.2. расподела задужења			Градски Штаб за ванредне ситуације	организација и реализација активности	члана Градског штаба помоћник чланаповереник	реализација у току
		Г.А.А.3. информисање и едукација јавности посебним садржајем			Градски Штаб за ванредне ситуације	организација и реализација активности	члана Градског штаба помоћник чланаповереник	реализација у току
	В.Х.А.1. Израда и верификација техничке документације за сектор Д.3. за о.о.п. (Општи план за о.о.п.)				ВПЦД'Смедерево"	организација и реализација активности	главни руководилац руководилац за ВП помоћник за ВП секторски за ВП	реализовано
	В.Х.А.2. Прогноза хидролошких појава-верификација опасности и				ВПЦД 'Смедерево"	организација и реализација активности	главни руководилац руководилац за ВП помоћник за ВП секторски за ВП	реализовано
			Г.Х.А.1. Техничка документација о.о.п. за водотоке и брањено подручје. изучавање ... поплава сагледавање ризика поплава природни фактори, антропогени фактори) утврђивање слабих места утврђивање плавних зона и реонизација плавних зона		Градски Штаб за ванредне ситуације	Организација и реализација активности	члана Градског штаба помоћник чланаповереник	реализација у току

ВОДОПРИВРЕДНЕ АКТИВНОСТИ		АКТИВНОСТИ У НАДЛЕЖНОСТИ ГРАДА			Субјекти у одбрани од поплава и леда	Задужења	Субјекти руковођења	Остварени степен реализације (Критеријум за проглашење почетка и престанка ангажовања)
АДМИНИСТРАТИВНЕ АКТИВНОСТИ В.А.А.	ХИДРОТЕХНИЧКЕ АКТИВНОСТИ В.Х.А.	АДМИНИСТРАТИВНЕ АКТИВНОСТИ Г.А.А.	ХИДРОТЕХНИЧКЕ АКТИВНОСТИ Г.Х.А.	КОМУНАЛНЕ АКТИВНОСТИ Г.К.А.				
			по степену угрожености (поплављена, одронима, клизиштима, бујичних наноса), - историјски подаци о забележеним појавама и регистрована .... у циљу планирања одбране и усмеравање урбан. За коришћење угрожених делова подручја, - модел прогнозе		Градски Штаб за ванредне ситуације	организација и реализација активности	чланаГрадског штаба помоћник чланаповереник	реализација у току
			Г.Х.А.2. Прогноза уочавање поплава и упозорење, Г.Х.А.2/1 разрада и имплементација модела за прогнозу и уочавање опасности од поплава и процену размере поплава (осматрачки пункт, задужења осматрача) Г.Х.А.2/2 устројство процедуре за ургентно обавештавање Г.Х.А.2/3 Најава непосредне опасности -обавештавање и узбуђивање		Градски Штаб за ванредне ситуације	организација и реализација активности	чланаГрадског штаба помоћник чланаповереник	реализација у току
		В.Х.А.3. Активности на одбрамбеној линији у различитим фазама одбране В.Х.А.3/1 Редовне активности територијалног водопривредног предузећа у различитим фазамаодбранеу складуса оперативнимпланом Министа-ретваи .... техничкој документа-цији за о.о.п. одржавање зашти-тних објеката - редовна одбрана водотоцима са изграђеним заштитним објектима			Градски Штаб за ванредне ситуације	организација и реализација активности	чланаГрадског штаба помоћник чланаповереник	реализација у току

ВОДОПРИВРЕДНЕ АКТИВНОСТИ		АКТИВНОСТИ У НАДЛЕЖНОСТИ ГРАДА			Субјекти У одбрани од поплава и леда	Задужења	Субјекти руковођења	Остварени степен рализације (Критеријум за проглашење почетка и престанка ангажовања)
АДМИНИСТРАТИВНЕ АКТИВНОСТИ В.А.А.	ХИДРОТЕХНИЧКЕ АКТИВНОСТИ В.Х.А.	АДМИНИСТРАТИВНЕ АКТИВНОСТИ Г.А.А.	ХИДРОТЕХНИЧКЕ АКТИВНОСТИ Г.Х.А.	КОМУНАЛНЕ АКТИВНОСТИ Г.К.А.				
			<p>3. Активностина изграденој одбрамбеној линији у зони воду В.Х.А.3/1 - редовне активности територијалног водопривредног предузећа у различитим фазама одбране у складу са оперативним планом Министарства и .... техничкој документацији за о.о.п. одржавање заштитних објеката - редовна одбрана водотоцима са изграђеним заштитним објектима В.Х.А.3/2 - ванредне активности територијалног водопривредног предузећа уз синхронизовано учешће других субјеката ванредна одбрана од поплава на водотокима са изграђеним заштитним објектима</p>		Градски Штаб за ванредне ситуације	организација и реализација активности	члан Градског штаба помоћник члана повереник	реализација у току
				<p>Г.К.А.1. Обезбеђење функционисања виталних система Г.К.А.1/1 Заштите сопствених објеката Г.К.А.1/2 Обезбеђење услова за континуитет рада виталних система</p>	Градски Штаб за ванредне ситуације	организација и реализација активности	члан Градског штаба помоћник члана повереник	реализација у току
				<p>Г.К.А.2. Безбедност људи и имовине - контрола саобраћаја Г.К.А.2/1 Обезбеђује заштиту сопствених објеката</p>	Градски Штаб за ванредне ситуације	организација и реализација активности	члан Градског штаба помоћник члана повереник	реализација у току

ВОДОПРИВРЕДНЕ АКТИВНОСТИ		АКТИВНОСТИ У НАДЛЕЖНОСТИ ГРАДА			Субјекти У одбрани од поплава и леда	Задужења	Субјекти руковођења	Остварени степен реализације (Критеријум за проглашење почетка и престанка ангажовања)
АДМИНИСТРАТИВНЕ АКТИВНОСТИ В.А.А.	ХИДРОТЕХНИЧКЕ АКТИВНОСТИ В.Х.А.	АДМИНИСТРАТИВНЕ АКТИВНОСТИ Г.А.А.	ХИДРОТЕХНИЧКЕ АКТИВНОСТИ Г.Х.А.	КОМУНАЛНЕ АКТИВНОСТИ Г.К.А.				
				<p>Г.К.А.3. Алармирање и евакуација становништва</p> <p>Г.К.А.3/1 Разрада процедуре алармирања посебних примаоца (Градски Штаб за ванредне ситуације Штаб ЦЗ витални системи рада, привредни објекти)</p> <p>Г.К.А.3/2 Разрада процедуре алармирања становништва</p> <p>Г.К.А.3/3 Идентификација одређених и обезбеђењу услова за прихват</p> <p>Г.К.А.3/4 Организација евакуације људи, стоке и имовине Г.К.А.3/6 План евакуације</p>	Градски Штаб за ванредне ситуације	организација и реализација активности	члан Градског штаба помоћник члана повереник	реализација у току

Руковођење одбраном на одређеним притокама реке Дунав и реке Велика Морава је у надлежности Градског штаба за ванредне ситуације



### 3. **ЕЛЕМЕНТАРНЕ НЕПОГОДЕ, ПРАТЕЋЕ ПОЈАВЕ ШТЕТНОГ ДЕЈСТВА ВОДА II РЕДА И ОДБРАНА ОД ГРАДА**

Интегрална одбрана од штетног дејства вода II реда подразумева поред поменутих активности на одбрани од поплава и предузимање одређених активности, радова и мера на деловима подручја Града, који су потенцијално угрожени штетним дејством вода II реда, у условима који се третирају елементарним непогодама:

#### **Бујичне кише и бујични феномени**

Одбрана од ових појава се третира као одбрана од поплава уз посебне мере које се предузимају на подручју које је потенцијално угрожено приливом бујичног наноса (бујичне лаве), клизишта и одрона. Специфичност ових појава не омогућавају одбрану у моменту настанка, тако да се одбрана своди на превентивне активности у циљу смањења могућности настанка:

- идентификација локалитета на којима се продукују ови феномени,
- идентификација подручја које може бити угрожено овим феноменом,
- систематско спровођење санационих мера и радова на овим локалитетима,
- превентивно планирање начина коришћења простора на угроженом подручју.

Реализација ових активности је у надлежности Скупштине града, као и ЈКП "Зеленило и гробља" и ЈКП "Паркинг сервис", односно Предузећа за путеве Пожаревац, Пункт Смедерево.

Руковођење овим активностима врши Члан Градског штаба за ванредне ситуације надлежан за мере заштите и одбране од поплава, по утврђеној шеми руковођења.

### **II-3. ОСТВАРЕНИ СТЕПЕН ЗАШТИТЕ - УРГЕНТНЕ АКТИВНОСТИ НА ОТКЛАЊАЊУ УОЧЕНИХ СЛАБИХ МЕСТА ОДБРАМБЕНЕ ЛИНИЈЕ И ПОЈАВА НА НЕУРЕЂЕНИМ ВОДОТОЦИМА**

**Табеларни приказ  
о системима за заштиту од поплава и проблемима заштите**

Дефинисање водотокова и канала на којима се спроводи одбрана од поплава, небрањена подручја  
Уређене деонице и деонице са изграђеним водним објектима за ООП

Извод из републичког ОПОП

Спољне воде - 2. Системиза заштиту од поплава – сектори, деонице, заштитни водни објекти, штићена поплавна подручја критеријуми за проглашење редовне и ванредне одбране од поплаваод спољних вода и загушења ледом

**Водно подручје „Дунав“ - Водна јединица „Дунав-Смедерево“**

Д.3.	СМЕДЕРЕВО Дунав код Смедерева 12.87 км Бране „Смедерево”, „Петријево” и „Ђириловац”																										
Д.3.1.	Дунав десна обала од ушћа Велике Мораве до марине у Смедереву (Велика Морава, Језава)  25.38 км	<ol style="list-style-type: none"> <li>Десни насип уз Дунав од ушћа Велике Мораве до марине у Смедереву са насипом уз десну обалу марине, 9.83 км</li> <li>Леви насип уз Велику Мораву од ушћа у Дунав до ушћа Језаве, 9.20 км</li> <li>Леви насип уз Језаву од ушћа у Велику Мораву до високог терена, 6.35 км</li> </ol>	<table border="0"> <tr> <td>V</td> <td>Дунав: Смедерево (P); л, д, и; „0” 65.36</td> </tr> <tr> <td>BB</td> <td>845 (16.04.2006.)</td> </tr> <tr> <td>PO</td> <td>600 71.36</td> </tr> <tr> <td>BO</td> <td>700 72.36</td> </tr> <tr> <td>MB</td> <td>844 (Н1%)</td> </tr> <tr> <td>KBЗ</td> <td>964 75.00</td> </tr> <tr> <td>V</td> <td>Велика Морава: Љубичевски мост (P); л, д, и; „0” 73.42</td> </tr> <tr> <td>BB</td> <td>706 (4.05.1958.)</td> </tr> <tr> <td>PO</td> <td>450 77.92</td> </tr> <tr> <td>BO</td> <td>600 79.42</td> </tr> <tr> <td>MB</td> <td>Q 2% = 2260 м<sup>3</sup>/s</td> </tr> </table>	V	Дунав: Смедерево (P); л, д, и; „0” 65.36	BB	845 (16.04.2006.)	PO	600 71.36	BO	700 72.36	MB	844 (Н1%)	KBЗ	964 75.00	V	Велика Морава: Љубичевски мост (P); л, д, и; „0” 73.42	BB	706 (4.05.1958.)	PO	450 77.92	BO	600 79.42	MB	Q 2% = 2260 м <sup>3</sup> /s	„Годомин”  Затворена касета 25.38 км  СМЕДЕРЕВО ДД 1. И ДД 2.	ДД 1.и ДД 2 ЦС Смедерево ЦС Кулич 1 са гравитацион. испустом
V	Дунав: Смедерево (P); л, д, и; „0” 65.36																										
BB	845 (16.04.2006.)																										
PO	600 71.36																										
BO	700 72.36																										
MB	844 (Н1%)																										
KBЗ	964 75.00																										
V	Велика Морава: Љубичевски мост (P); л, д, и; „0” 73.42																										
BB	706 (4.05.1958.)																										
PO	450 77.92																										
BO	600 79.42																										
MB	Q 2% = 2260 м <sup>3</sup> /s																										
Д.3.2.	Дунав десна обала код Смедерева  3.04 км	<ol style="list-style-type: none"> <li>Десни насип уз Дунав дуж леве обале марине у Смедереву, 0.70 км са ** другом линијом одбране у зони „Смедеревске трвђаве”, 0.30 км, укупно 1.00 км</li> <li>Заштитни зид - ескарпа трвђаве у Смедереву и обалоутврда (недовољне заштитне висине) у зони пристаништа, 0.78 км</li> <li>Десни насип са обалоутврдом уз Дунав од пристаништа до веслачког клуба, 0.52 км</li> <li>Обалоутврда на десној обали Дунава од веслачког клуба до старе железаре, 0.74 км</li> </ol>	<table border="0"> <tr> <td>V</td> <td>Дунав: Смедерево (P); л, д, и; „0” 65.36</td> </tr> <tr> <td>BB</td> <td>845 (16.04.2006.)</td> </tr> <tr> <td>PO</td> <td>600</td> </tr> <tr> <td>BO</td> <td>700</td> </tr> <tr> <td>MB</td> <td>844 (Н1%)</td> </tr> <tr> <td>KBЗ</td> <td>822 (кота отвора ескарпе)</td> </tr> </table>	V	Дунав: Смедерево (P); л, д, и; „0” 65.36	BB	845 (16.04.2006.)	PO	600	BO	700	MB	844 (Н1%)	KBЗ	822 (кота отвора ескарпе)	„Смедерево” Отворена касета  3.04 км											
V	Дунав: Смедерево (P); л, д, и; „0” 65.36																										
BB	845 (16.04.2006.)																										
PO	600																										
BO	700																										
MB	844 (Н1%)																										
KBЗ	822 (кота отвора ескарпе)																										
Д.3.3.	Дунав, притоке Петријевски и Ђириловачки поток Бране „Смедерево”,	1. Брана са ретензијом „Смедерево” на Петријевском потоку, десној притоци Дунава Простор за пријем поплавног таласа 95.000 м <sup>3</sup> (Q <sub>0,1%</sub> )	Карактеристичне коте 104.00 темељни испуст 111.00 прелив 111.50 максимални ниво 112.00 круна бране	СМЕДЕРЕВО																							

	„Петријево“ и „Ђириловац“	2. Брана са ретензијом „Петријево“ на Петријевском потоку, десној притоци Дунава Простор за пријем поплавног таласа 146.000 м <sup>3</sup> (Q <sub>0,1%</sub> )	Карактеристичне коте 139.50 темељни испуст 146.70 прелив 146.90 максимални ниво 147.50 круна бране
		3. Брана са ретензијом „Ђириловац“ на Ђириловачком потоку, десној притоци Петријевског потока (десна притока Дунава) Простор за пријем поплавног таласа 92.000 м <sup>3</sup> (Q <sub>0,1%</sub> )	Карактеристичне коте 126.50 темељни испуст 131.00 прелив 131.70 максимални ниво 132.00 круна бране

### Водно подручје „Морава“ - Водна јединица „Велика Морава-Смедерево“

M.1.	В.Морава,Језава,Раља M.1.-M.1.2.,M.1.3.,M.1.4. 81.27 км					
Ознака деонице	Опис деонице	Заштитни водни објекти на којима се спроводе мере одбране од поплава	Критеријуми за увођење мера одбране од поплава		Штићено поплавно подручје	Евакуациони објекат (ХМС)
	Водоток Назив Дужина система за заштиту од поплава	1.  2.	В ВВ РО ВО МВ КВЗ	Водомер (Р)-РХМЗ-а,(Л)-локални, Л-летва, лим-лимниграф, д-дигитално и-Таб. 1,ив-Таб.2, „0“-кота нуле Мах осмотрени водостај (датум ) Редовна одбрана – водостај и кота Ванредна одбрана – водостај и кота Меродавни водостај за меродавни Q_% Критични водостај/кота заштитног система	Касета Регулисано подручје Чвор Дужина система за заштиту од поплава Општина	Гравитациони испуст (ГИ)  Црна станица (ЦС назив)  (ХМС)

M.1.2.	Велика Морава, Језава лева обала В.Мораве од Језаве до села Трновче  60.98 км	<ol style="list-style-type: none"> <li>Десни насип уз Језаву од Осипаонице до ушћа Раље (8+950 - 21+200), 12.25 км</li> <li>Десни насип уз Језаву од ушћа у В. Мораву (0+000 - 8+950), 8.95 км</li> <li>Леви насип уз Велику Мораву од ушћа Језаве до пута Осипаоница - Пожаревац (Љубичевски мост) (9+200 - 20+000), 10.80 км и насип у иницијацији (девијација код Драговачког моста), 3.90 км, укупно 14.70 км</li> <li>Леви насип уз Велику Мораву од пута Осипаоница - Пожаревац (Љубичевски мост) до високог терена код села Трновче, (20+000 - 45+080), 25.08 км</li> </ol>	В ВВ РО ВО МВ КВЗ Б ВВ РО ВО МВ КВЗ	Језава: мост код села Радинца (ЈЛ); л. „0” 71.24 395 (12.07.1999.) 206 73.30 346 74.70 444 Q 1%=181 m <sup>3</sup> /s 494 76.18 Велика Морава: Љубичевскимост (Р); л. д. и; „0” 73.42 706 (4.05.1958.) 450 77.92 600 79.42 500 78.42 за деоницу објекта4. Од стан. 40+650 – 41+900 Q 2%=2260 181 m <sup>3</sup> /s 525 78.67	„Осипаоница-Лозовик”  Затворена касета  60.98 км  СМЕДЕРЕВО ВЕЛИКА ПЛАНА	ЦС „Бадрика” Евакуациони орган Испуст Ф800мм на км 7+100 Насип М.1.2.2. Гравитациони испуст Ф 1000 мм Табласта устава на км 6+200 Насип М.1.2.2. ВМЗ Смедерево
M.1.3.	Језава, Раља Ушће Раље у Језаву  2.87 км	<ol style="list-style-type: none"> <li>Леви насип уз Језаву низводно од ушћа Раље (7+000 - 8+950), 1.95 км</li> <li>Леви насип уз Раљу (девијација), 0.92 км</li> </ol>	В ВВ РО ВО МВ КВЗ	Језава: мост код села Радинца (ЈЛ); л. „0” 71.24 395 (12.07.1999.) 206 73.30 346 74.70 444 Q 1%=181 m <sup>3</sup> /s 494 76.18	„Радицац” Затворена касета 2.87 км СМЕДЕРЕВО	
M.1.4.	Раља у Коларима  17.42 км	<ol style="list-style-type: none"> <li>Леви насип уз Раљу од ушћа (0+000 - 15+420), 15.42 км ** са успорним насипима Ландолског, Доловског, Крњедолског и Живковачког потока, 2.00 км, укупно 17.42 км</li> </ol>	В ВВ РО ВО МВ	Раља: мост у Коларима (ЈЛ); л. „0” 96.93 320 (10.07.1999.) 237 99.30 277 99.70 325 Q 5%=96.40m <sup>3</sup> /s	„Колари” Затворена касета 17.42 км СМЕДЕРЕВО	

Критеријуми за проглашење појединих фаза одбране од поплава за водотокеИреда по сливовима дати су у табели.

### Неуређене деонице, критични локалитети, небрањена подручја

#### ВОДЕ I И II РЕДА

#### Река Дунав

##### 1. Небрањено подручје-Град Смедерево-

	ВОДНО ПОДРУЧЈЕ (ВПЦ“ Сава Дунав „)	„Дунав“
1	Водоток/слив:	Дунав/Дунав
2	Сектор/ деоница/ подручје општина:	Д.3 ; Д.3.2.1 ;Д.3.2.2. Смедерево

3	Надлежно предузеће /секторски руководилац/деонични руководилац:	ВПД „Смедерево“ Д.О.О.;
4	Статус заштићеног подручја (на којем је објекат): отворена/затворена касета	1. Отворена касета „Смедерево“
5	Објекат:(назив из Оп. плана)	1. Десни насип уз Дунав дуж леве обале Марине у Смедереву, 0.70 km са другом линијом одбране у зони Смедеревске тврђаве, 0.30 km, укупно 1.00 km 2.Заштитни зид ескарпа тврђаве у Смедереву и обалоутврда (недовољне заштитне висине у зони пристаништа, 0.78km
6	Постојећи степен заштите /потребан степен заштите: Q(____%)/Q(____%)/ из Оп плана или расположиве техн.документације	1.Постојећи степен заштите: кота 72,36mm-проглашење ВО – терен десне обале Дунава на пристаништу 2.Потребан степен заштите Q 1% - кота меродавне воде 73,55mm
7	Слабо место на насипу или обали, недовољна пропусна моћ мостова (стационажа): Описати врсту слабог места (најкраће)	1.Неизграђена деоница од км 0+920 до места укрштаја корита са пругом Београд-Мала Крсна; дужина деонице 3,7км
8	Критична деоница на насипу или обали (стационажа): Описати зашто је деоница критична (најкраће).	1.Неизграђена деоница од км 0+920 до места укрштаја корита са пругом Београд-Мала Крсна; дужина деонице 3,7км
9	Последњи забележени поплавни догађај: (из ППРП):	2006. год. Спречен директан продор воде у град изградњом привремених линијских објеката за ооп
10	Оцена ризика:	1.ВИСОК ниво ризика од продора воде у град.
11	Податак о угроженом приобаљу: (навести шта је угрожено, насеље, пољ.површине, индустрија, инфраструктура)	1.Град Смедерево

Небрањено подручје у приобаљу Дунава-насеље Орешац-

	ВОДНО ПОДРУЧЈЕ (ВПЦ“ Сава- Дунав,,)	„Дунав“
1	Водоток/слив:	Дунав/Дунав
2	Сектор/ деоница/ подручје општина:	D.3 ; D.3.2.1 ;D.3.2.2. Смедерево
3	Надлежно предузеће /секторски руководиолац/деонични руководиолац:	ВПД „Смедерево“ Д.О.О.;
4	Статус заштићеног подручја (на којем је објекат): отворена/затворена касета.....	Незаштићено и небрањено подручје са kotaма 71,50-73мм
5	Објекат:(назив из Оп. плана)	
6	Постојећи степен заштите /потребан степен заштите: Q(____%)/Q(____%)/ из Оп плана или расположиве техн.документације	1.Подручје небрањено, у залеђу висок терен –пут Београд-Смедерево 2. Q 1% - 73,55mm
7	Слабо место на насипу или обали, недовољна пропусна моћ мостова (стационажа): Описати врсту слабог места (најкраће)	
8	Критична деоница на насипу или обали (стационажа): Описати зашто је деоница критична (најкраће).	неизграђена деоница
9	Последњи забележени поплавни догађај: (из ППРП):	2006 . год. Потпуно поплављено насење Орешац, забележени водостај 73,81мм
10	Оцена ризика: Користити формулације(	1.ВИСОК ниво ризика плављења насеља Орешац
11	Податак о угроженом приобаљу: (навести шта је угрожено, насеље, пољ.површине, индустрија, инфраструктура)	1. насеље Орешац 2. пут Смедерево-Београд

Река Раља

	ВОДНО ПОДРУЧЈЕ „Морава“ ВПЦ „Морава“ РЈ „Велика Морава“	ВПЦ „Морава“ РЈ „Велика Морава“
1	Водоток/слив:	Раља/Велика Морава
2	Сектор/ деоница/ подручје општина:	М 1.3. М 1.4. Смедерево
3	Надлежно предузеће /секторски руководиолац/деонични	ВПД „Смедерево“ Д.О.О.;

	руководилац:	
4	Статус заштићеног подручја (на којем је објекат): отворена/затворена касета.....	1. Отворена касета „Раља“
5	Објекат:(назив из Оп. плана)	<ol style="list-style-type: none"> <li>1. Леви насип уз Раљу (девијација), 0.92 км</li> <li>2. Леви насип уз Раљу од ушћа (0+000 - 15+420), 15.42 км ** са успорним насипима Ландолског, Доловског, Камендолског и Живковачког потока, 2.00 км, укупно 17.42 км</li> </ol>
6	Постојећи степен заштите /потребан степен заштите: Q(____%)/Q(____%)/ из Оп плана или расположиве техн.документације	<ol style="list-style-type: none"> <li>1.Постојећи степен заштите: /</li> <li>2.Потребан степен заштите Q 5% - меродавне водеQ 5%=96.40 m<sup>3</sup>/s</li> </ol>
7	Слабо место на насипу или обали, недовољна пропусна моћ мостова (стационажа): Описати врсту слабог места (најкраће)	1.Неизграђена прва и делом друга одбрамбена линија на предметној деоници .
8	Критична деоница на насипу или обали (стационажа): Описати зашто је деоница критична (најкраће).	1 Неизграђена прва и делом друга одбрамбена линија на предметној деоници .
9	Последњи забележени поплазни догађај: (из ППРП):	Највиши забележени водостај на реци Раљи 10.07.1999.год; ВВ 100,13 мнм
10	Оцена ризика:	1.ВИСОК ниво ризика плављења пољопривредних површина и дела урбаних насеља –село Раља
11	Податак о угроженом приобаљу: (навести шта је угрожено, насеље, пољ.површине, индустрија, инфраструктура)	<ol style="list-style-type: none"> <li>1. Пољопривредне површине</li> <li>2. Делови села Раља</li> </ol>

#### Река Дунав

Притоке:	потенцијално угрожена насеља и добра		Ризик полава
Поток Саставак 8,59 км	МЗ Сеоне,	Дубоко корито усечено у висок терен на средњем и доњем делутока. Нерегулисани водоток	Низак ниво ризика од преливања у условима киша великог интензитета
Поток Селиште 4,63 км	МЗ Сеоне,	Дубоко корито усечено у висок терен не средњем и доњем делутока. У зони ушћа уДунав могуће плављење дела викенд-	Низак ниво ризика од преливања у условима киша великог интензитета

		насељаОрешац. Нерегулисани водоток	
Удовички поток 3,52 км -	МЗ Удовице	Дубоко корито усечено у висок терен не горњем и средњем делутока. У зони пута Смедерево - Београд могуће плављењедомаћинстава узводно од пута. Угрожен локални пут Л6 за Удовице. Нерегулисани водоток	Висок ниво ризика од преливања у условима киша великог интензитета
Петријевски поток 8,90км	Предграђе и центар градаТврђава М.З. Доњи Град, Лештар,Петријево, Златно брдо	Колекторски урађен у средњем и доњем току (кроз насеље);У зони успора од ушћа у Дунав до Карађорђевог дуда у дужини од1.100м' колектор ради под успором преко целе године; у суперпозицији високих вода реке Дунав и киша великог интензитета изливање колектора у центру града, плављење улице Саве Немањића и околних терена	Висок ниво ризика изливања воде из колектора у условима киша великог интензитета у низводном делу колектора;
Ћириловачки поток 5,34 км	МЗ Лештар	Урађен колекторски на потезу од ушћа у Петријевски колектор до ретензије Ћириловац;	Висок ниво ризика од преливања у условима киша великог интензитета због неуређеног корита у делу стамбеног насеља Ковачићево,
Вучачки поток 7,42км	М.З. Папазовац, МЗ 25.мај; Вучак	Изграђена ретензија „Вучак“; Урађен колекторски у зони сервиса „Станимир Марковић“;	Низак ниво ризика од преливања у условима киша великог интензитета

(напомена: болдоване су воде I реда на којима је започета, али не и окончана регулација)

#### Река Језава и река Раља- слив велике Мораве

Притоке:	потенцијално угрожена насеља и добра		Ризик поплава
Река Бадрика 32 км	Липе Враново М.Крсна Скобаљ	Регулацијом Језаве пресечен ток Бадрике: Није у потпуности еализовано пројектно решења “Бадрика”:Урађен темељни бет. Цевастииспуст са повратним поклопцемна 6 + 200 рег.корита р.Језаве за пријем мањих вода Бадрике; Привећем водостају	Висок ниво ризика од плављења пољопривредних површина у условима високог нивоа реципијента; неопходно пуштање црпне станице у рад



		Језаве, долази доплављења обрадивог земљишта(5.900 ха), урађена црпна станица која није стављена у погон; река Бадрика нерегулисана	
Река Коњска 43,22 км	Крсна, Скобаљ Михајловац, Бачинац, Селевац, Суводол Луњевац Друговац Бадљевица	На делу од ушћа у Језаву дож.пруге М.Крсна - В.Плана, збогмањег подужног пада и мањегприродног корита може доћи доизливања воде при појавиобилних падавина а у краћем временском периоду наповршини од око 150ха; нерегулисани водоток	Низак ниво ризика од преливања воде из корита у узводном делу; висок ниво ризика рушења објеката мостова на локалном путу за Бадљевицу и државном путу Р 219 у условима киша великог интензитета
Поток Голобок 3,52 км	Сараорци Лозовик Голобок	На делу од ушћа у р.Језаву до пута Смед.-В.Плана, константно плави површину од око 200ха (место звано рит) На делу од ж.пруге Крсна-В.Плана до аутопута Бгд-Ниш повремено плави пољ. површине око 400ха; у току 2012.год урађена делимична регулација низводно од моста	Висок ниво ризика од преливања из основног корита у условима наглог топљења великих количина снега
Ландолски поток 3,20км	Ландол Петријево Водањ	Уз регулисано корито од ушћа у Раљу до ж.пруге Београд-Ниш, уређен заштитни левообални насип (630м); узводно водоток нерегулисан; Код високог водостаја р.Раље изатварања повратног поклопца Ф1000, на испусту долази доизливања подземних вода и водаса високог терена из корита иплављења око 150 ха пољ.земљ.	Висок ниво ризика плављења изливањем воде из регулисаног и нерегулисаног корита у условима наглог топљења снега и високих водостаја у реципијенту – реци Раљи; плављење узроковано немогућношћу одвођења подземних вода

Поток Долови 1,70км	Ландол Петријево Водањ	Уз регулисано корито од ушћа у Раљу до ж. пруге Београд-Ниш, уређен заштитни левообалнинасип (620м); У регулисанокорито р. Раље се улива кроз жабли поклопац Ф1000;	Висок ниво ризика плављења изливањем воде из регулисаног и нерегулисаног корита у условима наглог топљења снега и високих водостаја у реципијенту – реци Раљи; плављење узроковано немогућношћу одвођења подземних вода
Поток Крњи До	Водањ	Уз регулисано корито од ушћа у Раљу до ж. пруге Београд-Ниш, уређен заштитни левообалнинасип (370м); У регулисанокорито р. Раље се улива кроз жабли поклопац Ф1000;	Висок ниво ризика плављења изливањем воде из регулисаног и нерегулисаног корита у условима наглог топљења снега и високих водостаја у реципијенту – реци Раљи; плављење узроковано немогућношћу одвођења подземних вода
Поток Камендол 8,00км	Живковац Умчари Камендол	Уз регулисано корито од ушћа у Раљу до ж. пруге Београд-Ниш, уређени обострани заштитнинасипи (380м);	Висок ниво ризика плављења изливањем воде из регулисаног и нерегулисаног корита у условима наглог топљења снега и високих водостаја у реципијенту – реци Раљи; плављење узроковано немогућношћу одвођења подземних вода
Поток Царевац 7,66км	Мало Орашје Друговац	Нерегулисани водоток бујичног карактера; угрожене пољопривредне површине у непосредном окружењу	Низак ниво ризика од преливања у условима киша великог интензитета
Поток Водица 10,64км	Бадљевица Биновац Колари	Нерегулисани водоток бујичног карактера; угрожене пољопривредне површине у непосредном окружењу	Низак ниво ризика од преливања у условима киша великог интензитета
Поток Битинац 8,70км	Суводол Колари Друговац	Нерегулисани водоток бујичног карактера; угрожене пољопривредне површине у непосредном окружењу	Низак ниво ризика од преливања у условима киша великог интензитета

## 1. ПОЈАВЕ НА НЕУРЕЂЕНИМ ВОДОТОЦИМА КОЈЕ МОГУ БИТИ УЗРОК ПЛАВЉЕЊА ПОДРУЧЈА – УРГЕНТНЕ АКТИВНОСТИ

### 1.1. Идентификација и приказ потенцијалних узрока плављења од вода II реда

На подручју обухваћеном овим, планом могућа су плављења изазвана следећим појавама:

- приливом бујичних атмосферских вода ка уређеним градским површинама у залеђу одбрамбене линије - заштитних водопривредних објеката и изливањем из корита неуређених водотока, градских атмосферских колектора услед загушења или недовољне пропусне моћи,

- појавом високих, успорених (подземних и површинских) вода на заштићеном подручју у залеђу заштитних водопривредних објеката у условима повишених водостаја у регулисаним водотоцима,

- појавом слабих места на одбрамбеној линији заштитних водопривредних система и настанку опасности од преливања одбрамбене линије у условима повишених водостаја у регулисаним водотоцима,

- појавом загушења у регулисаним и неуређеним водотоцима изазваних дејством леда.

За све водотоке и градске сливове и делове подручја који се сматрају потенцијално угроженим штетним дејством вода II реда, наведене појаве морају се конкретизовати у оквиру градске техничке документације за одбрану од поплава ( активност Г.Х.А.1. из основне шеме активности)

### 1.2. Критеријуми за проглашење и укидање одбране од поплава на водотоцима II реда

За водотоке II реда који су неуређени и за које не постоји пројектна документација предлаже се спровођење одбране од поплава. Имајући у виду хидролошки режим бујичних водотока, као и хидролошку неизученост ових водотока (јер се на већини водотока не врше хидролошка осматрања), критеријуми за проглашење одбране од поплава не могу се везати за водостаје. Једино је реално и могуће да се ови критеријуми вежу за атмосферске падавине у сливу.

Планом за одбрану од поплава се дефинишу следеће фазе одбране:

**ФАЗА 1. Припрема за одбрану од бујичних поплава**

**ФАЗА 2. Редовна одбрана од поплава**

**ФАЗА 3. Ванредна одбрана од поплава**

**ФАЗА 4. Ванредно стање**

**ФАЗА 5. Отклањање последица штетног дејства вода**

**Фаза 1 – припрема за одбрану од поплава има највећи значај**, с обзиром на природобујичних поплава, где је по правилу расположиво време за реаговање на појавубујичних падавина веома кратко. У овом периоду, неопходно је предузети свепотребне мере како би се таласи бујичних вода, које се неминовно јављају, спровели до реципијента уз минимум штета. То пре свега значи детаљноуознавање проблема, добро планирање неопходних радова, обезбеђење неопходних средстава за ове радове, као и њихова реализација. У оквиру припреме за одбрану од поплава неопходно је:

1. извршити фазну реализацију студијско-истражних радова израде техничке документације за сваки бујични водоток који подразумева припрему техничке документације за сваки водоток појединачно. Овом документацијом дефинишу се два основна сегмента:

- документација о водотоку и сливу
- документација о брањеном подручју

Техничка документација о водотоку који угрожава посматрано подручје има фундаментални значај за одбрану од поплава, јер ствара основ за процену степена угрожености приобаља од великих вода

2. Спровести хидротехничке интервентне мере на неистраженим и неуређеним водоточима које подразумевају :

- Преглед свих бујичних водотока на територији Града
  - Уклањање свих предмета, растиња и препрека које могу угрозити неометано отицање воде ка реципијенту
  - Приказ угрожених насеља, саобраћајница и пољопривредних површина уприобаљу сваког бујичног водотока (који се мора ажурирати сваке године).
  - Приказ критичних локалитета и уских грла за пролаз бујичних таласа (мостови, објекти у речном кориту и на обалама и др.) на сваком бујичном водотоку
- Средства за реализацију припремних фаза за одбрану од поплава на бујичним водоточима морају се предвидети Градским буџетом.

**Фаза 2 – редовна одбрана од поплава** наступа са појавом кише јаког интензитета и дужег трајања, у сливу који гравитира ка брањеном подручју. Врши се интервентни преглед бујичног водотока и уклањање свих предмета који могу угрозити неометано отицање воде

**Фаза 3 – ванредна одбрана од поплава** наступа најавом и појавом поплавне кишедужег времена трајања – јаке пљусковите кише - кише јаког интензитета на меродавном делу слива тока.

**Фаза 4- ванредно стање** наступа са најавом и појавом изливања поплавног таласа из основног корита, у условима непрекидних падавина у сливу и јаких пљусковитих киша на меродавном делу слива. Уводи се ванредно стање, посебне мере у саобраћају, по потреби евакуација становништва и добара.

**Фаза 5 - наступа након проласка бујичних падавина и поплавних таласа.** Након детаљно евидентираних штета насталих за време поплава, спроводе се потребне мере и врше се неопходни радови да се отклоне последице поплава.

Имајући у виду хидролошки режим бујичних водотока, као и хидролошку неизученост ових водотока (јер се на већини водотока не врше хидролошка осматрања), критеријуми за за проглашење одбране од поплава не могу се везати за заводостаје. Једино је реално и могуће да се ови критеријуми вежу за атмосферске падавине у сливу.

Предлажу се следећи критеријуми одбране од поплава на бујичним водотоцима:

1. Упролећно и летње време, могу се десити и **провалеоблака** са количином, падавина већом од 50 л/м<sup>2</sup> за 24 часа, када се проглашава РЕДОВНА ОДБРАНА, а уколико се количина повећа на 80 л/м<sup>2</sup> за истовременски период, проглашава се ВАНРЕДНА ОДБРАНА, од поплава на територији града Смедерева
2. Уколико **пљусковите кише** непрекидно падају дуже од 36 часова, проглашава се РЕДОВНА, а ако падају преко 48 часова, проглашава се ВАНРЕДНА ОДБРАНА од поплава на територији града Смедерева
3. Наглим топљењем снега услед јужног ветра или непрекидно падање кише, на снег у трајању од 24 часа, изазива проглашење РЕДОВНЕ ОДБРАНЕ ОД ПОПЛАВА, а уколико киша пада 48 часова, проглашава се ВАНРЕДНА ОДБРАНА ОД ПОПЛАВА.

У складу са Општим планом одбране од поплава за период 2012-2018. година (Службени гласник Републике Србије, број 23/2012) наводи се следећи критеријуми за проглашење и укидање одбране од поплава на водотоцима II реда:

1. Одбрану од поплава у појединим фазама проглашава својом наредбом руководиоца одбране од поплава на водном подручју, а у складу са условима и критеријумима утврђеним оперативним планом одбране од поплава Републике Србије и о томе обавештава Центар за обавештавање и узбуњивање.
2. Одбрану од поплава на бујичним водотоцима у складу са условима и критеријумима утврђеним оперативним планом града проглашава својом наредбом председник Градског штаба и о томе обавештава повереника или председника савета МЗ за угрожено водно подручје.
3. Председник Градског штаба може на предлог председника савета МЗ да прогласи одбрану од поплава на том локалитету и пре достигнутих утврђених критеријумима за њено проглашење, ако стање на појединим локалитетима заштите за одбрану од поплава или хидрометеоролошке прилике то захтевају.
4. Наредба о проглашењу и престанку одбране од поплава на територији града Смедерева, донета у складу са оперативним планом одбране од поплава Републике Србије, доставља се министарству надлежном за послове водопривреде, РХМЗ-у, угроженим МЗ, одељењу Министарства унутрашњих послова и Центру за обавештавање и узбуњивање.

### 1.3 Приоритети и носиоци

- Чишћење свих неуређених водотокова, локалитета могућих загушења (мостови, пролази, таложници), путних јарака, уливно изливних објеката у склопу пута и атмосферских колектора

**Носиоци** :Предузеће за путеве "Пожаревац", ЈКП "Водовод".

**Ургентна обавеза**: Идентификација сливова који могу највише угрозити подручје и интервенције на њима.

- Спровођење административних и казних мера за несметано коришћење корита и приобаља у зони корита ( бацање отпада, недозвољена изградња објеката итд.), забрана градње у плавној зони (условљавање обавезе издавања водопривредне сагласности).

**Носиоци** : Републичка водопривредна инспекција, Одељење заурбанистичко-комунакне и имовинско-правне послове, Одељење за инспекцијске послове и послове комуналне полиције и др.

**Ургентна обавеза**: Реонизација (доношењем одговарајућег градског акта) подручја у приобаљу водотокова, формирање плавних зона и дефинисање режима коришћења у синхронизацији са водопривредним плановима.

**Носиоци**:Градски Штаб за ванредне ситуације, Члан Градског штаба за ванредне ситуацијенадлежан за мере заштите и одбране од поплава, Помоћник Чланаградског Штаба.

**Ургентна обавеза**:Израда Програма за израду градске техничке документације.

## II-4. ЉУДСТВО, МЕХАНИЗАЦИЈА, ОПРЕМА И МАТЕРИЈАЛ ЗА СПРОВОЂЕЊЕ ОДБРАНЕ ОД ШТЕТНОГ ДЕЈСТВА ПОПЛАВНИХ ВОДА И ПРАТЕЋИХ ПОЈАВА ШТЕТНОГ ДЕЈСТВА ВОДА II РЕДА

### 1. РАСПОЛОЖИВИ ПОТЕНЦИЈАЛИ

#### 1.1. Људство и стручни кадрови

За спровођење одбране од поплава вода II реда на подручју града, ангажовање људства у потребном броју зависно од степена одбране, обезбеђују сви субјекти одбране у складу са Синхрон планом активности, мера и радова.

Организација транспорта људства до одбрамбене линије и угрожених локалитета подручја, као и опремање људства материјалом, алатом и опремом за одбрану по позиву - наредби Штаба за ванредне ситуације.Члана Градског штаба за ванредне ситуације, благовремено спроводи субјекат одбране који је и одговоран за извршење наредбе. Субјекат одбране дужан је да на захтев Члана Градског штаба за ванредне ситуације и његових помоћника благовремено ажурира податке о расположивом људству и стручним кадровима који могу бити ангажовани у ванредним околностима.

Руковођење ангажовањем људства - субјектата одбране у различитим фазама одбране одвија се по детаљној шеми руковођења.

Помоћ у руковођењу људством пружају повереници и расположиви стручни кадрови субјектата одбране.

#### 1.2. Опрема, механизација и материјал

Расположива опрема, механизација, алат и материјал неопходан за ефикасно спровођење одбране приказана је табеларно, систематизована по субјектима одбране.

Субјекти одбране дужни су да ажурно пријаве све промене расположиве механизације, опреме, алата и материјала.

СПИСАК ОПРЕМЕ, МЕХАНИЗАЦИЈЕ, АЛАТА И МАТЕРИЈАЛА ЗА ОДБРАНУ ОД  
ПОПЛАВА ПРИВРЕДЕ СМЕДЕРЕВА

СУБЈЕКТИ ОПРЕМА	HBIS GROUPSrbiairon @Steel.doo	ЈКП Воловод	ЈКП Паркинг сервис	ЈП Грејање	„Kaizen „doo	ЈКП Зеленило и гробља	PKC WIRING SYSTEMd.o.o.	Tomi trade doo Smederevo	П.О. ЈАСТА	GrappS ad Smederevo	DU INTEGRAL plus doo Smederevo	Messer Tehnogas ad Beograd - Smederevo	Збир
путничко возило	-	2	1	1	-	6	10	-	1	4	-	-	25
теренско возило	-	-	-	-	-	-	-	-	-	-	1	-	1
багер	-	-	-	-	-	-	-	-	-	-	1	-	1
булдожер	-	-	-	-	-	1	-	-	-	-	1	-	2
камион	-	1	паук	-	-	10	-	-	1	2	1	-	15
трактор и приколица	-	-	-	-	-	-	-	-	1	-	-	-	1
травокосачица	-	-	-	-	-	1	-	-	-	-	-	1	2
утоваривач	1	-	-	-	-	-	-	1	-	-	1	-	3
пента	-	-	-	-	-	-	-	-	-	-	-	-	-
чамац	-	-	-	-	-	-	-	-	-	-	-	-	-
аутодизалица	-	-	-	-	-	1	-	2	-	2	1	-	6
пумпа дизел	-	-	-	-	-	-	-	-	-	-	-	-	-
пумпа бензин	2	1	-	-	-	-	-	-	-	-	-	-	3
пумпа електро	2	1	-	-	-	-	-	-	1	-	1	1	6
агрегат	1	1	-	-	-	-	2	-	-	1	1	-	6
компресор	-	1	-	-	-	-	3	1	1	-	1	-	7
ровокопач	-	1	-	-	-	1	-	-	-	-	1	-	3
цистерна	-	-	-	-	-	3	-	-	-	-	1	-	4
фењери	-	-	-	-	-	-	-	-	-	-	-	-	-
лампе плинске	-	-	-	-	-	-	-	-	-	-	-	-	-
лампе акумулаторске	-	-	-	-	-	-	-	-	-	-	-	-	-
сигналне заставице	-	-	-	-	-	-	-	-	-	-	-	-	-
бунде	-	-	-	-	-	-	-	-	-	-	-	-	-
појас за спас.	-	-	-	-	-	-	-	-	-	-	-	-	-
кишне кабанице	-	-	-	-	6	-	-	-	-	-	-	-	6
прслук	-	-	-	-	6	-	-	-	-	-	-	-	6
заштитни шлем	-	-	5	5	2	-	20	-	-	-	5	7	44
заштитне рукавице	-	-	10	10	10	-	-	-	-	-	5	10	45
радно одело	-	-	3	3	10	-	-	-	-	-	5	-	21
гумене чизме	5	-	2	2	-	-	-	-	-	-	5	-	14
моторна тестера	2	1	-	-	-	6	-	-	-	-	1	-	10
ручне тестере	-	2	-	-	-	-	-	-	-	-	1	-	3

## СПИСАК ОПРЕМЕ, МЕХАНИЗАЦИЈЕ, АЛАТА И МАТЕРИЈА-ЛА ЗА ОДБРАНУ ОД ПОПЛАВ-А У МЕСНИМ ЗАЈЕДНИЦАМА

МЕСНЕ ЗАЈЕДНИЦЕ ОПРЕМА	КУЛИЧ	ШАЛИНАЦ	ЛИПЕ	СЕОНЕ	РАЈЉА	ЛУЊЕВАЦ	ДОБРИ ДО	МАЈЛА КРСНА	САРАОРЦИ	БИНОВАЦ	ОСИПАОН ИЦА	МИХАЈЛО ВАЦ	КОЛАРИ	СУВОДОЛ
путничко возило	-	-	10	2	10	10	-	390	3	-	500	300	290	2
теренско возило	-	-	-	-	-	-	-	-	-	-	-	2	1	1
багер	-	-	-	-	1	-	-	2	-	-	-	1	-	-
булдожер	-	-	-	-	-	-	-	-	-	-	1	1	-	-
камион	-	-	-	-	2	-	-	3	1	-	12	5	5	-
трактор и приколица	-	-	500	5	10	10	2	120	4	-	50	400	130	3
травокосачица	-	-	1	-	-	1	1	-	3	-	90	300	70	1
утоваривач	-	-	1	-	1	-	-	2	-	-	2	2	-	-
пента	-	-	2	-	-	-	-	-	-	-	1	-	-	-
чамац	-	-	2	-	-	-	-	-	-	-	2	-	-	-
аутодизалица	-	-	-	-	-	-	-	-	-	-	3	-	-	3
пумпа дизел	-	-	-	-	-	-	-	-	2	-	30	-	-	-
пумпа бензин	-	-	-	5	-	-	-	-	2	-	50	-	-	-
пумпа електро	-	-	-	-	-	-	-	-	1	-	50	-	-	-
агрегат	-	-	1	-	-	-	-	-	2	-	2	2	7	-
компресор	-	-	3	-	-	-	-	-	-	-	5	1	8	-
ровокопач	-	-	-	-	-	-	-	2	-	-	3	1	-	-
цистерна	-	-	3	5	1	2	-	10	3	-	25	20	10	2
фењери	-	-	10	-	-	-	-	-	-	-	50	-	-	-
лампе плинске	-	-	10	-	-	-	-	-	-	-	50	-	-	-
лампе акумулаторске	-	-	5	-	-	-	-	-	-	-	20	-	-	-
сигналне заставице	-	-	-	-	-	-	-	-	-	-	-	-	-	-
бунде	-	-	5	-	-	-	-	-	-	-	-	-	22	-
појас за спасавање	-	-	-	-	-	-	-	-	-	-	-	-	-	-
кишне кабанице	-	-	10	-	-	-	-	-	4	-	15	-	12	-
прелук	-	-	10	-	-	-	-	-	-	-	-	-	-	-
заштитни шлем	-	-	-	-	-	-	-	-	-	-	-	-	-	-
заштитне рукавице	-	-	50	-	-	-	-	-	4	-	80	-	100	-
радно одело	-	-	50	-	-	-	-	-	-	-	-	-	40	-
гумене чизме	-	-	50	-	-	-	-	-	4	-	50	400	100	3
моторна тестера	-	-	5	-	5	-	-	4	3	-	25	30	60	1
ручне тестере	-	-	30	-	15	-	-	7	3	-	400	20	70	3



МЕСНЕ ЗАЈЕДНИЦЕ ОПРЕМА	ПЕТРИЈЕВО	УДОВИЦЕ	ВРАНОВО	БАДЉЕВИЦА	ЛУГАВЧИНА	МАЛО ОРАШЕ	ВУЧАК	ВРБОВАЦ	ВОДАЊ	СКОБАЉ	ДРУТОВАЦ	ЛАНДОЛ	РАДИНАЦ	УКУПНО МЗ
пугничко возило	-	100	-	-	100	-	-	-	-	1	-	-	-	1718
теренско возило	-	10	-	-	-	-	-	-	-	-	-	-	-	14
багер	-	-	-	-	-	-	-	-	-	-	-	-	-	4
булдожер	-	-	-	-	-	-	-	-	-	-	-	-	-	2
камион	-	2	-	-	5	-	-	-	-	1	-	-	-	36
трактор и приколица	-	150	-	-	100	-	-	-	-	2	-	-	-	1486
травкосачица	-	30	-	-	-	-	-	-	-	1	-	-	-	498
утоваривач	-	-	-	-	1	-	-	-	-	1	-	-	-	10
пента	-	5	-	-	-	-	-	-	-	-	-	-	-	8
чамац	-	5	-	-	1	-	-	-	-	-	-	-	-	10
аутодизалица	-	-	-	-	-	-	-	-	-	-	-	-	-	6
пумпа дизел	-	-	-	-	10	-	-	-	-	-	-	-	-	42
пумпа бензин	-	-	-	-	5	-	-	-	-	-	-	-	-	62
пумпа електро	-	-	-	-	-	-	-	-	-	-	-	-	-	51
агрегат	-	1	-	-	1	-	-	-	-	-	-	-	-	16
компресор	-	-	-	-	2	-	-	-	-	-	-	-	-	19
ровокопач	-	-	-	-	1	-	-	-	-	-	-	-	-	7
цистерна	-	5	-	-	10	-	-	-	-	1	-	-	-	97
фењери	-	-	-	-	-	-	-	-	-	-	-	-	-	60
лампе плинске	-	-	-	-	-	-	-	-	-	-	-	-	-	60
лампе акумулаторске	-	-	-	-	-	-	-	-	-	-	-	-	-	25
сигналне заставице	-	-	-	-	-	-	-	-	-	-	-	-	-	-
бунде	-	-	-	-	-	-	-	-	-	-	-	-	-	27
појас за спасавање	-	-	-	-	-	-	-	-	-	-	-	-	-	-
кишне кабанице	-	-	-	-	-	-	-	-	-	1	-	-	-	42
прелук	-	-	-	-	-	-	-	-	-	-	-	-	-	10
заштитни шлем	-	-	-	-	-	-	-	-	-	-	-	-	-	-
заштитне рукавице	-	-	-	-	-	-	-	-	-	2	-	-	-	236
радно одело	-	-	-	-	-	-	-	-	-	-	-	-	-	90
гумене чизме	-	-	-	-	-	-	-	-	-	2	-	-	-	609
моторна тестера	-	30	-	-	10	-	-	-	-	-	-	-	-	173
ручне тестере	-	100	-	-	2	-	-	-	-	-	-	-	-	650

## СПИСАК ВЛАСНИКА КАМИОНА КИПЕРА И ОСТАЛЕ МЕХАНИЗАЦИЈЕ ПО МЗ

### 2018.година

#### **Месна заједница Раља**

Бобан Црносељански 060/337-72-79

#### **Месна заједница Мала Крсна**

1. Милосављевић Владан 063/267-385
2. Спасић Бора 063/267-263 и 063/882-92-83

#### **Месна заједница Михајловац**

1. Јеремић Љ. Добривоје, 064/124-86-22, камион СД-005-НФ носивост 18 тона
2. Пејић Предраг "ТЕХНОКОП" Михајловац, 060/450-33-00, поседује:
  - камион МАН-шлепер СД-031-БП и АА-916-СД носивост 25 тона, возач Владан Петровић,
  - камион СКАНИА, СД-028-ФЧ, 12 тона, возач Мирослав Крстић,
  - Утоваривач УЛТ 160 и Утоваривач ТАТ 936.

#### **Месна заједница Свети Сава Смедерево**

1. Стојковић Љубиша, 063/81-11-996, камион кипер носивости 19 тона и 1 ровокопач.
2. Арсић Предраг, 064/17-92-802, поседује 1 багер, 1 мали бобкет, 3 скипа, 1 камион кипер 10 тона, 1 камион кипер 4 тоне, 2 камиона кипера носивости преко 16 тона.
3. Ђорић Влада, 063/74-74-700, поседује 2 камиона кипера од 18 и 32 тоне.

## 2.ПОТРЕБНИ ПОТЕНЦИЈАЛИ

Градском техничком документацијом за одбрану од поплаваза воде II реда дефинисаће се реалне потребе у људству, механизацији, опреми, алату и материјалу уз усаглашавање са водопривредном техничком документацијом за одбрану од поплава.

Конкретизација интервенција и радова за воде II реда и локалитета угроженог подручја, у оквиру поменути техничке документације,представља основза планирање реалних потреба.

### **II-5. СИСТЕМ ВЕЗА У СПРОВОЂЕЊУ ОДБРАНЕ**

Систем веза за организовање и спровођење одбране од поплаваза воде II реда на подручју града, обезбеђен је применом постојеће телефонске везе за везу свих субјеката у одбрани, телефакс веза, као и радио веза.

Мобилне везе обезбеђене су за Градски штаб за ванредне ситуације на територији града Смедерева - Члана Градског штаба за ванредне ситуације надлежног за мере заштите и одбране од поплава.

Режим комуникација путем веза између субјеката у одбрани од поплава за воде II реда, Градског штаба за ванредне ситуације на територији града Смедерева - Члана Градског штаба за ванредне ситуације надлежног за мере заштите и одбрану од поплава, одвија се по датој шеми руковођења и координације.

**ТАБЕЛАРНИ ПРЕГЛЕД ПОСТОЈЕЋЕГ СИСТЕМА ВЕЗА ЗА КОМУНИКАЦИЈУ ИЗМЕЂУ  
СУБЈЕКТА ОДБРАНЕ ОД ПОПЛАВА**

<b>1. Координатори одбране од поплава и помоћници</b>					
<b>Р. б.</b>	<b>Презиме и име</b>	<b>Функција</b>	<b>Институција Адреса седишта</b>	<b>Телефон</b>	<b>ФАКС МОБИЛНИ</b>
1	Наташа Милић	Главни координатор одбране од поплава	Министарство пољопривреде, и заштите животне средине <b>Републичка дирекција за воде</b> Београд, Булевар уметности бр. 2а	011/3115370 011/2013360	011/3115370 064/8404041
2	Мерита Борота Драгана Јанковић	Помоћници главног руководиоца		011/2013347 011/3117179	
<b>2. Главни руководиоци Одбране од поплава и њихови заменици за водно подручје "ДУНАВ" "САВА" "МОРАВА"</b>					
3	Горан Пузовић	Главни руководиоц одбране од поплава	<b>ЈВП „СРБИЈАВОДЕ“</b> Београд, Булевар уметности бр. 2а	011/3119400 011/3119402	011/3119403 064/840-40-07
4	Звонимир Коцић Милош Радовановић	Заменик за спољне воде и загушење ледом Заменик за унутрашње воде		011/2013382	064/8404003 064/8404071
<b>3. Субјекти руковођења одбраном од поплава од спољних вода и нагомилавања леда ВОДНО ПОДРУЧЈЕ „ДУНАВ“ ВОДНА ЈЕДИНИЦА „Дунав-Смедерево“</b>					
5	Душан Панић	Руководилац одбране од поплава на водном подручју	<b>ЈВП „СРБИЈАВОДЕ“</b> <b>ВПЦ „САВА-ДУНАВ“</b> Нови Београд, Бродарска 3	011/2143140 011/3114325	011/3112927 064/8404100
6	Зоран Цекић	Заменик руководиоца на водном подручју		011/2135864 011/2018100	011/2018112 064/8404005
7	Лидија Маћешић	Помоћник за Д.3.1 и Д.3.2 и помоћник за бране на Д.3.3	<b>ВПЦ „САВА-ДУНАВ“</b> <b>РЈ „Смедерево“</b> Смедерево, Карађорђева 62	026/4628696	064/840-4074
8	Звонко Милојевић	ВД директора за сектор Д.3, ДД 1, ДД 2	<b>ВПД «Смедерево» ДОО</b> Смедерево, Б.Радичевића 1,	026/647490	026/647491 065/2335899
9	Оливер Богдановић	Заменик секторског руководиоца за сектор Д.3, ДД 1, ДД 2		026/647490	026/647-491 064/8275113
<b>ВОДНО ПОДРУЧЈЕ „МОРАВА“ ВОДНА ЈЕДИНИЦА „В.Морава-Смедерево“</b>					

10	Драгољуб Миљојковић	Руководилац одбране од поплава на водном подручју	<b>ЈВП „СРБИЈАВОДЕ“-ВПЦ „МОРАВА“</b> Ниш, Трг Краља Александра 2	018/4258185	018/4513820 064/8404098
11	Зоран Станковић	Заменик руководиоца на водном подручју		<b>РЈ „Велика Морава“</b> Ћуприја, Цара Лазара 109	035/471354
12	Зоран Танасковић	Помоћник руководиоца на водном подручју	<b>ВПЦ „МОРАВА“РЈ Ћуприја</b> РЈ „Велика Морава“ Ћуприја, Цара Лазара 109	035/471354	035/471354 064/8404113
13	Звонко Милојевић	Секторски руководиоца за сектор М.1	<b>ВПД «Смедерево»ДОО Смедерево</b> Смедерево, Б.Радичевића 1,	026/647490	026/647491
14	Оливер Богдановић	Заменик секторског руководиоца за сектор М.1		026/225533	026/225533
<b>4. Субјекти руковођења одбраном од поплава на мелиорационом подручју</b>					
ВОДНО ПОДРУЧЈЕ „ДУНАВ“ МЕЛИОРАЦИОНО ПОДРУЧЈЕ „ДОЊИ ДУНАВ“ ВОДНА ЈЕДИНИЦА„Дунав-Смедерево“					
15	АлександарСимић	Руководилац одбране од поплава на мелиорационом подручју	<b>ЈВП „СРБИЈАВОДЕ“-ВП „ДОЊИ ДУНАВ“</b> Нови Београд, Булевар Уметности 2а	026/4628696	064/8404027
16	Игор Станковић	Заменик руководиоца одбране од поплава на мелиорационом подручју		026/4628696	064/8404028 факс 026/4627116
17	Лидија Маћешић	Помоћник руководиоца одбране од поплава на мелиорационом подручју	<b>ВПЦ "Сава-Дунав" Р.Ј. Смедерево</b> Смадерево, Карађорђева 62	026/4628696	064/8404074 Факс 026/4627116
18	Оливер Богдановић Звонко Милојевић	Руководилац хидромелиорационог система Заменик руководиоца ХМС	<b>ВПД "Смедерево"ДОО Смедерево</b> Смедерево,Бранка Радичевића 1	026/647490	Факс 026/647491 064/8275113 065/2335899

ВОДНО ПОДРУЧЈЕ „МОРАВА“ МЕЛИОРАЦИОНО ПОДРУЧЈЕ „ВЕЛИКА МОРАВА“ ВОДНА ЈЕДИНИЦА „В.Морава-Смедерево“

19	Зоран Танасковић	Помоћник руководиоца одбране од поплава на мелиорационом подручју	<b>ЈВП „СРБИЈАВОДЕ“</b> <b>ВП „МОРАВА“</b> Ниш, Трг Краља Александра 2	035/8471354	064/8404113
----	------------------	---	--	-------------	-------------

**5. Републичка организација надлежна за хидрометеоролошке послове**

Р. б.	Институција	Делатност службе (функција од значаја за о.о.п.)	Адреса седишта	Телефон	ФАКС МОБИЛНИ
1	<b>Републички хидрометеоролошки завод Србије</b>	Праћење хидролошко метеоролошке ситуације и стање леда - дежурни оперативни телефони	Кнеза Вишеслава 66 Београд	011/3050899	011/ 2542746 064/8385258
1.1.		Руководилац за хидролошке прогнозе <b>Дејан Владиковић</b>		011/3050900	064/8385165 011/2542746
1.2.		Заменик руководиоца за хидролошке прогнозе <b>Јелена Јеринић</b>		011/3050900	064/8385277 011/2542746
1.3.		Перманентна служба осматрања Одсек за прогнозу времена Одсек за најаве и упозорења		011/3050968 011/2542184	011/2545595 Радар.служ.

**6. Остала правна лица задужена за спровођење одбране од поплава**

1.	<b>МУП</b> <b>СЕКТОР ЗА ВАНРЕДНЕ СИТУАЦИЈЕ</b>	Бојан Томић Горан Николић			064/8926708 064/8921256
2.	<b>Републички центар за обавештавање</b>	/		011/2282933 011/2282927	011/2282928 064/8929668

Водопривредна инспекција

Р. б.	Презиме и име	Функција	Институција Адреса седишта	Телефон	ФАКС
1	Љиљана Савић	Републички водопривредни инспектор	Министарство-Сектор водопривреде Трг Републике 5, Смедерево	4623-696 0648235649	4623-646

**7. Лица задужена за евидентирање података о поплавним догађајима на водама I реда и системима за одводњавање у јавној својини**

1	Мирјана Андрејић	евидентирање поплавних догађаја за ВП“Дунав“	<b>ЈВП „СРБИЈАВОДЕ“- ВП „ДОЊИ ДУНАВ“</b> Београд, Булевар Уметности 2а	011/2018115	064/8404118
2	Снежана Игњатовић	евидентирање поплавних догађаја за ВП“Морава“	<b>ЈВП „СРБИЈАВОДЕ“-ВПЦ „МОРАВА“</b> Ниш, Трг Краља Александра 2	018/4258185	064/8404087

<b>Субјекти руковођења одбраном од поплава за воде II реда на подручју града</b>					
Р.б.	Презиме и име	Функција	Институција Адреса седишта	Телефон	Телефон у стану
1	др Јасна Аврамовић	командант Градског Штаба за ванредне ситуације	Град Смедерево Омладинска 1, Смедерево	026/4621907	
2	Бојан Теофиловић	заменик команданта Градског Штаба за ванредне ситуације	Град Смедерево Омладинска 1, Смедерево	026/4621907 064/8449196	
3	Александар Симић	Члан Градског штаба за ванредне ситуације надлежан за мере заштите и одбране од поплава	ЈВП "Србијаводе"ВПЦ Сава-Дунав РЈ Смедерево, Карађорђева 62, Смедерево	026/4628696 0648404027	
4	Звонко Милојевић	Члан Градског штаба за ванредне ситуације надлежан за мере заштите и одбране од поплава	ВПД "Смедерево"ДОО Смедерево Смедерево, Бранка Радичевића 1	026/647491 065/2335899	
<b>Градске службе са одређеним задацима у одбрани од поплава за воде II реда на подручју града</b>					

Р.б.	Назив службе	Задужење у о.о.п.	Одговорно лице		Телефон	Телефон у стану
1	Одељење за финансије и локалну пореску администрацију		Начелник Одељења Дамњан Стајић		0264622257 064/8449359	
2	Одељење за привреду, предузетништво, локални економски развој и јавне набавке		Начелник Одељења Здравка Ковачевић-Васић		026/4621764 064/8449191	
3	Одељење за јавне службе		Начелник Одељења Босиљка Плећић		026/4629625 064/8449192	
4	Одељење за урбанистичко-комуналне и имовинско-правне послове		Начелник Одељења Драган Крстић		0264622021 064/8449175	
5	Одељење за инспекцијске послове и послове комуналне полиције		Начелник одељења Мирослав Илић		0264150501 064/8449341	
6	Одељење за послове органа града		/		026/4621917	
7	Одељење за општу управу, месне заједнице, ванредне ситуације и заједничке послове		Начелница Одељења Слађана Јанићијевић		064/8449300	
8	Одељење за општу управу, месне заједнице, ванредне ситуације и заједничке послове - Група за ванредне ситуације	Лице задужено за евидентирање поплавних догађаја на подручју града Смедерева	Радослав Јовановић		064/8449384	
<b>Витални системи заштите подручја града</b>						
Р.б.	Назив	Адреса седишта	Телефон	ФАКС	Одговорно лице	Телефон у стану
1	ЈКП «Водовод»	17.октобра 3	672-962	4625-725	Срђан Стојковић	064/8285703
2	ЈКП Зеленило и гробља	Н. Фронта 4	4630-200	621-277	Виолета Максимовић	064/8449100
3	ЈКП Паркинг сервис	Горанска бб	615-630	613-227	Никола Матејић	064/8190738
4	Општа болница Смедерево	Кнез Михаилова 51	240-700		др Жељко Смиљанић	064/8548778



5	МУП-Сектор за ванредне ситуације	Шалиначка б.б.	4626-556 4622-567	4626-948	Ненад Јоцић	064/8927877
6	МУП Србије ПУ Смедерево	Деспота Гргура 2	633-118		Саша Обрадовић	
7	ЕПС «Електроморава»	Шалиначка 60	4627-210	4627-141	Милан Рајић	064/8098300
8	«ЈПТелеком Србија»	Карађорђева 8	4622-299	4627-464	Милена Драшковић	026/4627459
<b>Субјекти одбране од поплава на подручју града</b>						
<b>Р.б.</b>	<b>Назив</b>	<b>Адреса седишта</b>	<b>Телефон</b>	<b>ФАКС</b>	<b>Одговорно лице</b>	<b>Телефон у стану</b>
<b>ВОДОПРИВРЕДНЕ ИНСТИТУЦИЈЕ</b>						
1	ЈВП «Србијаводе»	Булевар уметности 2а Београд	011/2013360	011/31153 70	Горан Пузовић	064/8404007
2	ЈВП «Србијаводе» РЈ «Смедерево»	Карађорђева 62 Смедерево	4628696	4627-116	Александар Симић	064/8404027
3	ВПД «Смедерево»ДОО Смедерево	Б.Радичевића 1 Смедерево	647-490	647491	Звонко Милојевић	065/2335899
4	ПД "ХЕ ЂЕРДАП" Кладово Сектор за одржавање приобаља	Пожаревац	012/222-733	012/227- 879	Бранислав Ромчевић	012/539029
<b>ПРИВРЕДНИ СУБЈЕКТИ</b>						
1	"HBIS GROUP Serbia Iron@ Steel“ doo Beograd	Београд Ogranak Smederevo	692-000	221-076	Sihai Song	
2	„ИТГ“ д.о.о.	Смедерево	026660237		Милија Баровић	
3	АД «Милан Благојевић»	Ђуре Стругара 20	633-698	462 9941	Мира Трикић	
4	ПО «Јаста»	Ђуре Стругара 18	621-651	4623-435	Живорад Симић	
5	АД „Мессер Техногас“	Радицац	4155501	4155502	Илија Трујић	
6	РКС Wiring systems doo	Шалиначка бб	621-866		Милан Иванишевић	
7	Центар за социјални рад	Кнез Михаилова 29	672-724	672-738	Милош Ђорђевић	062792234

## СПИСАК ПОВЕРЕНИКА ПРИВРЕДНИХ СУБЈЕКТА ЗА ОДБРАНУ ОД ПОПЛАВА

		ИМЕ И ПРЕЗИМЕ	АДРЕСА СТАНОВАЊА	ТЕЛЕФОН
ЈКП Водовод Смедерево	Повереник	Јовица Стојадиновић	Карађорђева 14/57	064/8285736
	Заменик повереника	Раденко Мићовић	Стојана Јанковића 27	064/8285781
„Kaizen“ doo	Повереник	Душан Свилар	Достојевског 23	063/8665224
	Заменик повереника	Драган Милетић	Чернишевског 29	066/6618676
„ТОМI-TRADE“ doo Smederevo	Повереник	Мирољуб Беочанин	Шалиначка бб	063/234830
	заменик повереника	Ђуро Фаркаш	Тополска 2	063/1020083
ЈП Грејање	Повереник	Владан Николић	Људевита Гаја 8	064/8449430
	заменик повереника	Весна Живковић	Боре Вукумировића 85	064/8449413
ЈКП Зеленило и гробља	Повереник	Ђуро Сикимић	Српског Совјета 2/33	064/8476651
	заменик повереника	Драгослав Младеновић	Петра Максимовића 8	064/8476520
ЈКП Паркинг сервис	Повереник	Дејан Босић	Војислава Илића 19	064/8190700
	Заменик повереника	Милорад Илић	Трг Николе Крге К5/17	064/8190712
„ИТГ“ д.о.о.	Повереник	Милија Баровић	Трифуна Ђукића 18	026/660-237
	Заменик повереника	Вељко Баровић	Трифуна Ђукића 18	026/663831
GrappS ad Smederevo	Повереник	Јовица Јовановић	Мирослава Антића 6/5	063/7757440
	Заменик повереника	Марко Матовић	Млавска 2	063/247699
П.О.Ласта Смедерево	Повереник	Владимир Нешић	Драгољуба Пајића 3/36 Смедерево	064/8323920
	Заменик повереника	Живорад Симић	Горичка бб	064/8323711
МЕТЕХ д.о.о.	Повереник	Владимир Јовановић	Иве Андрића 50	062/8844364
	Заменик повереника	Весна Јовановић	Јосипа Панчића 12	062/8844351
"DU INTEGRAL PLUS" doo Smederevo	Повереник	Драго Чекић	Петријевска 132	060/3250403
	Заменик повереника	Марјан Стојановић	Саве Немањића 8/31	060/3250402

PKC Wiring systems doo Smederevo	Повереник	Мики Јовановић	Мирка Луковића 6/9 Звездара, Београд	060/0949208
	Заменик повереника	Бојана Петровић	Доситеја Обрадовића 68/54	060/0949302
"HBIS GROUP Serbia Iron@Steel doo Beograd	Повереник	Боривоје Милојевић	Ђурђевданска 16	063/270435
	Заменик повереника	Зоран Карапанца	Српског Совјета 8/27	063/249647
<u>Messer Tehnogas ad Beograd, RJ Smederevo</u>	Повереник	Зоран Манић	Бирчанинова 18	065/3537367
	Заменик повереника	Зоран Илић	Кајмакчаланска 19	065/3537345
<u>„Центар за социјални рад“ Смедерево</u>	Повереник	Зоран Павловић	Милоша Обилића 36, Врбовац	062/792263
	Заменик повереника	Драган Добранић	Проте Матеје Ненадовића 83	062/792269
<u>Дом здравља „Смедерево“ Смедерево</u>	Повереник	Драган Анђелковић	Мостарска 87	069/8548895
	Заменик повереника	Драган Петровић	Горичка бб	069/8548544

МЕСНЕ ЗАЈЕДНИЦЕ ВОДНО ПОДРУЧЈЕ "МОРАВА"					
1	Колари	Коларчева ббКолари	4711-023	Јелена Станисављевић	064/2930121
2	Враново	Карађорђева 32/1 Враново	732-287	Радомир Живковић	063/8105975
3	Осипаоница	Карађорђева 90Осипаоница	4100785	Дејан Новаковић	062/453560
4	Сараорци	Д. Јоновића 99Сараорци	781-628	Драган Пејић	064/2231421
5	Биновац	Биновац	4711-433	Милан Илић	064/9773839
6	Бадљевица	Бадљевица	4723-004	Жарко Марковић	064/1175912
7	Мала Крсна	Првомајска 44 Мала Крсна	731-046	Марија Стевановић	061/1920372

8	Раља	Раља	732-686	Драган Вукша	065/3732465
9	Лугавчина	Народног Фронта бб Лугавчина	4761-086	Малиша Ненадовић	065/8621554
10	Мало Орашје	Мало Орашје	4722-128	Милан Милојевић	060/1444577
11	Луњевац	Луњевац	4784-095	Јелена Којић	064/2888939
12	Добри До	Добри До	742-169	Горан Борисављевић	065/2742062
13	Врбовац	Врбовац	742-623	Саша Алексић	065/3347804
14	Михајловац	Смедеревска 177Михајловац	741-042	Дејан Лукић	064/1410742
15	Водањ	Водањ	4715-496	Александар Вучковић	063/359992
16	Суводол	Суводол	720-210	Томислав Миловановић	064/1605058
17	Скобаљ	Скобаљ	4791-263	Александар Илић	064/233588
18	Друговац	Друговац	721-095	Слободан Станић	064/3957465
19	Радинац	Смедеревска ббРадинац	701-110	Др Урош Јовановић	064/3803513
20	Ландол	Ландол	4711-067	Милорад Петровић	063/325740
МЕСНЕ ЗАЈЕДНИЦЕ- ВОДНО ПОДРУЧЈЕ «ДУНАВ»					
1	Доњи град	Деспота Ђурђа 27	4622-501	Верица Ђурђевић	063/7803781
2	Плавинац	Горанска 49	621-974	Драгослав Савић	064/8476911
3	Карађорђево дуд	Кнез Михаилова 5	4622-329	Снежана Стоиљковић	060/6114350
4	Славија	16.октобра 39	4627-143	Владета Кочовић	064/1477966
5	Папазовац	Доситеја Обрадовића 78	650-134	Зоран Јаћовић	069/5046930
6	25.мај	Црвене Армије 242	651-470	Дејан Спасић	064/8476601
7	Царина	Пролетерска 16	4621-865	Ненад Пешић	063/313866
8	Свети Сава	Коларска 101	660-666	проф.др Горан Јованов	065/5506885
9	Ладна вода	Цвијићева 8	4627-408	Миланче Илић	064/8295303
10	Лештар	Петријевска 4	4623-535	Славиша Максимовић	062/212480
11	Златно брдо	Петријевска 4	4610-535	Неда Мирић	060/5559727
12	Кулич	Кулич	4775-161	Желько Тодоровић	064/3936354
13	Шалинац	Шалинац	4775-161	Бобан Јовановић	066/5775229

14	Липе	Маршала Тита бб	771-298	Весна Живановић	064/8471835
15	Сеоне	Сеоне	793-033	Марко Јовановић	064/8449104
16	Удовице	Краља Петра I бб	4764-064	Горан Ђорђевић	064/5936343
17	Петријево	Карађорђева бб, 11328 Водањ	4715-157	Марко Велебит	064/8476866
18	Вучак	Трг Лунета Јовановића бб	660-612	Бојан Николић	065/5033315

**МЕСНЕ ЗАЈЕДНИЦЕ -ВОДНО ПОДРУЧЈЕ „МОРАВА”**

		ИМЕ И ПРЕЗИМЕ	АДРЕСА СТАНОВАЊА	ТЕЛЕФОН
Бадљевица	Повереник	Жарко Марковић	Бадљевица	064/1175912
	Заменик повереника	Небојша Теофиловић	Бадљевица	069/4723030
Биновац	Повереник	Милан Илић	Биновац	064/9773839
	Заменик повереника	Далибор Продановић	Биновац	064/0341183
Водањ	Повереник	Александар Вучковић	Водањ	063/359992
	Заменик повереника	Новица Милосављевић	Водањ	064/8449224
Враново	Повереник	Данијел Станојевић	Радисава Максића бб Враново	064/5253773
	Заменик повереника	Никола Стокић	Доситеја Обрадовића 33 Враново	065/6463961
Врбовац	Повереник	Саша Алексић	Врбовац	065/3347804
	Заменик повереника	Ненад Стевановић	Врбовац	069/742538
Добри До	Повереник	Горан Борисављевић	Добри До	065/2742062
	Заменик повереника	Дејан Шилић	Добри До	062/8130985
Друговац	Повереник	Слободан Станић	Друговац	064/3957465
	Заменик повереника	Микица Савић	Друговац	064/8962955
Колари	Повереник	Милорад Павловић	17 Октобра бб Колари	026/4711609
	Заменик повереника	Александар Стаменковић	Коларчева бб Колари	026/4711068
Ландол	Повереник	Милорад Петровић	Ландол	063/325740
	Заменик повереника	Владан Живковић	Ландол	062/8223746
Лугавчина	Повереник	Малиша Ненадовић	Србина 4 Лугавчина	065/8621554
	Заменик повереника	Филип Марјановић	Лалић 2 Лугавчина	065/2761091
Луњевац	Повереник	Јелена Којић	Луњевац	064/2888939
	Заменик повереника	Далибор Игњатовић	Луњевац	069/2507564

Мала Крсна	Повереник	Марија Стевановић	Милоша Обилића 20 Мала Крсна	061/1920372
	Заменик повереника	Дејан Стокић	Живојина Петровића 202	066/8112301
Мало Орашје	Повереник	Милан Милојевић	Мало Орашје	060/1444577
	Заменик повереника	Миланче Живановић	Мало Орашје	064/8449235
Михајловац	Повереник	Дејан Лукић	Смедеревска 80 Михајловац	064/1410742
	Заменик повереника	Бојан Лукић	Иве Лоле Рибара 6 Михајловац	063/1117639
Осипаоница	Повереник	Дејан Новаковић	Светозара Марковића 8 Осипаоница	064/8932273
	Заменик повереника	Бранко Милановић	Карађорђева 90 Осипаоница	064/8932270
Радинац	Повереник	Урош Јовановић	16 Октобра 88 Радинац	064/3803513
	Заменик повереника	Радован Матић	Смедеревска бб Радинац	026/701353
Раља	Повереник	Драган Вукша	Раља	065/3732465
	Заменик повереника	Милица Миленковић	Раља	064/3492431
Сараорци	Повереник	Драган Пејић	Свете Младеновића 22 Сараорци	064/2231421
	Заменик повереника	Ненад Марковић	Милоша Милошевића 74 Сараорци	060/7667070
Скобаљ	Повереник	Александар Илић	Карађорђева 5 Скобаљ	063/233588
	Заменик повереника	Дарко Митић	Маршала Тита 79 Скобаљ	064/0714434
Суводол	Повереник	Дејан Илић	Суводол	063/7272570
	Заменик повереника	Горан Стојковић	Суводол	064/8449409

**СПИСАК ПОВЕРЕНИКА МЕСНИХ ЗАЈЕДНИЦА ЗА ОДБРАНУ ОД ПОПЛАВА ЗА ВОДНО ПОДРУЧЈЕ „ДУНАВ“**

		ИМЕ И ПРЕЗИМЕ	АДРЕСА СТАНОВАЊА	ТЕЛЕФОН
25.Мај	Повереник	Дејан Спасић	Воћарска 13 Смедерево	064/8476601
	Заменик повереника	Славиша Ковачевић	Космајских партизана 45	063/309190
Доњи град	Повереник	Верица Ђурђевић	Анте Протића 15	063/7803781
	Заменик повереника	Петар Дисаић	Краља Милутина 8/21	064/8476592
Златно Брдо	Повереник	Неда Мирић	Петријевска 9	060/5559727
	Заменик повереника	Златко Михајловић	Петријевска 113	063/387369

Карађорђево дуд	Повереник	Снежана Стојиљковић	Саве Немањића 4/26	060/6114350
	Заменик повереника	Весна Киш Костић	Милоша Великог 29/49	063/1177559
Ладна Вода	Повереник	Миланче Илић	Пријепољска 9	064/8295303
	Заменик повереника	Зоран Мунђан	Кнез Михаилова 27	069/858540
Лештар	Повереник	Славиша Максимовић	Старца Вујадина 194	062/212480
	Заменик повереника	Вељко Баровић	Трифуну Ђукића 18	065/4007011
Папазовац	Повереник	Зоран Јаћовић	Драгољуба Пајића 2/8	069/5046930
	Заменик повереника	Бојан Васић	Стевана Високог 4	064/5488323
Плавинац	Повереник	Драгослав Савић	Излетничка 45	064/8476911
	Заменик повереника	Карло Рибак	Војвођанска 6	063/228308
Свети Сава	Повереник	проф. др Горан Јованов	Вучачка 49	065/5506885
	Заменик повереника	Горан Петковић	Зрењанинска бб	065/2566532
Славија	Повереник	Владета Кочовић	Алексе Дундића 6	064/1477966
	Заменик повереника	Дејан Стојковић	Гогољева 14	065/2654302
Царина	Повереник	Ненад Пешић	Стеријина 2	064/8861062
	Заменик повереника	Румка Видојевић	Генерал Жданова 5	064/1624105
Сеоне	Повереник	Марко Јовановић	Сеоне	064/8449104
	Заменик повереника	Милош Станојевић	Сеоне	064/8449259
Удовице	Повереник	Горан Ђорђевић	Удовице	064/5936343
	Заменик повереника	Мирјана Живковић	Удовице	064/0304357
Вучак	Повереник	Срђан Стефановић	Старине Новака 24Вучак	063/1115447
	Заменик повереника	Бојан Николић	Цара Лазара 3Вучак	065/5033315
Кулич	Повереник	Бојан Петровић	Кулич	069/775855
	Заменик повереника	Жељко Тодоровић	Кулич	026/4775105

Шалинац	Повереник	Бобан Јовановић	Шалинац	065/5290773
	Заменик повереника	Драган Вучковић	Шалинац	064/5598507
Липе	Повереник	Јовица Радовановић	Партизанска 24 Липе	026/4771167
	Заменик повереника	Слободан Костић	Вука Караџића 30 Липе	062/771184
Петријево	Повереник	Радослав Батинић	Петријево	064/3196948
	Заменик повереника	Желимир Мијић	Ново Насеље бб Петријево	065/5513002



## **ШСИСТЕМ КООРДИНАЦИЈЕ У ВАНРЕДНИМ СИТУАЦИЈАМА**

У случајевима када дође до превазилажења редовне и ванредне одбране од поплава за воде II реда на територији града Смедерева, односно у случају евентуалних ванредних ситуација и проглашења ванредне ситуације, координацију, примењивање мера и спровођење активности Члана Градског штаба за ванредне ситуације надлежог за мере заштите и одбране од поплава, преузима градски Штаб за ванредне ситуације у следећем сазиву:

- **командант**  
**др Јасна Аврамовић, градоначелница града Смедерева**
- **заменик команданта**  
**Бојан Теофиловић, заменик градоначелнице града Смедерева**
- **начелница**  
**Андријана Симоновић-Столић, руководилац групе за управљање ризиком у Одељењу за ванредне ситуације у Смедереву**
- **секретар (администратор)**  
**Зоран Томић, самостални стручни сарадник за послове планова одбране, ППЗ и планова за ванредне прилике у Градској управи града Смедерева**

за чланове:

1. **Милијана Новаковић, начелница Градске управе града Смедерева,**
2. **Горан Петровић, командир Ватрогасноспасилачке чете Смедерево**
3. **Срђан Стојковић, в.д. директор Јавног комуналног предузећа Водовод**
4. **Владимир Кулагич, директор Јавног предузећа Грејање Смедерево**
5. **Никола Матејић, директор Јавног комуналног предузећа Паркинг сервис Смедерево,**
6. **Виолета Максимовић, директор Јавног комуналног предузећа Зеленило и гробља Смедерево,**
7. **др Светлана Михаиљ Јовановић, в.д.директорка Дома Здравља**
8. **др Жељко Смиљанић, заменик директора за медицинска питања - Општа болница „Свети Лука“ Смедерево**
9. **Милан Рајић, директор ЕД Електроморава Смедерево,**
10. **Саша Обрадовић, начелник Одељења Полиције у Смедереву**
11. **Александар Симић, руководилац ЈВП Србија воде Београд ВПЦ "Сава-Дунав" РЈ Смедерево,**
12. **Звонко Милојевић, директор ВПД Смедерево ДОО, Смедерево**
13. **Томислав Живановић, секретар Црвеног крста Смедерево,**
14. **Весна Ристић, уредник листа Наше новине**

**Градски штаб за извршавање специфичних задатака заштите и спасавања може образовати стручно-оперативне тимове.**

**Задатак Градског штаба је да:**

1. руководи и кординира рад субјеката система заштите и спасавања и снага заштите и спасавања у ванредним ситуацијама на спровођењу утврђених задатака;
2. руководи и кординира спровођење мера и задатака цивилне заштите;
3. разматра и даје мишљење на предлог Процене угрожености и предлог Плана заштите и спасавања у ванредним ситуацијама;
4. прати стање и организацију заштите и спасавања и предлаже мере за њихово побољшање;
5. наређује употребу снага заштите и спасавања, средстава помоћи и других средстава која се користе у ванредним ситуацијама;
6. стара се о редовном информисању и обавештавању становништва о ризицима и опасностима и предузетим мерама;
7. разматра организацију, опремање и обучавање јединице цивилне заштите, овлашћених, оспособљених правних лица;
8. сарађује са надлежним органима заштите и спасавања суседних држава у ванредним ситуацијама;
9. процењује угроженост од настанка ванредне ситуације;
10. доноси наредбе, закључке и препоруке;
11. сарађује са штабовима суседних јединица локалне самоуправе;
12. именује менаџера заштите и заменика менаџера заштите у насељеним местима;
13. разматра и предлаже доношење одлуке о организацији заштите и спасавања на територији града;
14. ангажује оспособљена правна лица и друге организације од значаја за град;
15. обавља и друге послове у складу са Законом.

#### **IV ПОСЕБНЕ ОДРЕДБЕ**

##### **1. ПРОЦЕНА ШТЕТА ОД ШТЕТНОГ ДЕЈСТВА ВОДА II РЕДА**

###### **1.1. Идентификација материјалних штета на подручју**

Након престанка опасности од штетног дејства вода другог II реда и обезбеђења услова за приступ угроженом подручју, посебна комисија коју формира Градоначелник града, извршиће детаљан обилазак подручја, у циљу идентификације материјалних штета по врсти објеката и добара, као и благовремено изградити извештај са одговарајућом фото-документацијом.

Начин и делокруг рада ове комисије дефинише посебан акт Скупштине града.

###### **1.2. Критеријуми за процену штета**

Поменути градски акт посебно дефинише и критеријуме за процену штете уз усаглашавање са важећим критеријумима за процену штете републичких институција којима се доставља извештај.

## 2. УЗБУЊИВАЊЕ И ОБАВЕШТАВАЊЕ ЈАВНОСТИ

Узбуњивање и обавештавање становништва од могућих поплава врши Оперативни центар МУП-Сектор за ванредне ситуације – Радна јединица Смедерево и Група за ванредне ситуације Смедерево. Обавештавање становништва у случају погоршања метеоролошких услова и процене падавнина који могу утицати на повећање водотокова Прета и одводних токова у сливним подручјима као и до појава изливања воде из корита водотокова Прета, врши се преко средстава јавног информисања и обавештавањем становништва преко месних канцеларија. Исто се врши на основу Извештаја Републичког метеоролошког завода.

Градски штаб за ванредне ситуације на територији града Смедерава-Члан Градског штаба за ванредне ситуације надлежог за мере заштите и одбране од поплава на територији града Смедерева, у оквиру својих активности, предузима мере да се преко средстава јавног информисања упозори становништво са свим битним околностима у вези предстојеће поплаве, о предузетим мерама док је поплава у току, као и о престанку опасности од поплава и о предузимању даљих мера за отклањање последица поплаве.

У спровођењу ових активности, јавност се обавештава о следећем:

- извору, учесталости и потенцијалној јачини поплаве,
- систему за препознавање поплаве и начину упућивања упозорења јавности,
- површини која ће вероватно бити поплављена и евакуисана за сваки ниво очекиване поплаве,
- активностима које се предузимају да би се смањила штете на имовини и сл.

## 3. ФИНАНСИРАЊЕ ОДБРАНЕ ОД ПОПЛАВА

### 3.1. Финансирање одбране од поплавазаводе II реда

Одбрану од поплава вода насталим на нерегулисаним водотоцима обухваћеним градским оперативним планом, финансира се буџетским средствима града Смедерева.

### 3.2. Финансирање одбране од леда

Одбрану од ледених појава на водотоцима обухваћених градским планом финансира град Смедерево из Буџета.

### 3.3. Финансирање одбране од елементарних непогода и појава које прате штетна дејства вода II реда

Средства за вршење мера, радова и активности на спречавању и отклањању последица елементарних непогода и појава које прате штетна дејства вода другог II реда на подручју града, акоја се појаве ван система функционисања изграђених заштитних водoprивредних објеката, обезбеђује град Смедерево.

### 3.4. Приоритети у финансирању

Приоритети обезбеђења потребних средстава за финансирање одбране од поплава, леда и појава које прате штетно дејство вода, у потпуности су усаглашени са приоритетима реализације ургентних активности за изграђене заштитне водoprивредне објекте и за водотоке обухваћене градским планом.

### **3.5. Измене персоналних решења**

У случају персоналних промена лица именованих у Оперативном плану за одбрану од поплава за воде II реда на територији града Смедерева и Градском штабу за ванредне ситуације, позивати лица која у том моменту обављају функцију наведену у Оперативном плану и Градском штабу, а надлежно Одељење се задужује да настале промене у смислу нових персоналних решења ажурира и оне ће се сматрати саставним делом Оперативног плана.

### **3.6. Годишњи програм мера и радова за смањење ризика од поплава**

У 2018.години, основне активности мера и радова на смањењу ризика од поплава на водотоцима II реда, потребно је усмерити у два правца:

#### **1. Студијско-истражни радови са израдом пројектне документације за регулисање бујичних водотока односно изградњу заштитних објеката**

Извршити фазну реализацију студијско-истражних радова израде техничке документације за сваки бујични водоток, која подразумева припрему техничке документације за сваки водоток појединачно. Овом документацијом дефинишу се два основна сегмента:

- документација о водотоку и сливу;
- документација о брањеном подручју.

Техничка документација о водотоку који угрожава посматрано подручје има фундаментални значај за одбрану од поплава, јер ствара основ за процену степена угрожености приобаља од великих вода.

Осим Удовичког потока за који је 2011.године урађен пројекат регулације ниједан други бујични водоток на територији града није изучен. Недостатак пројектне документације, као и измене Закона о планирању и изградњи које постојећу документацију стару и више деценија чине невалидном, значајно успорава трајно решавање проблема плављења и на водотоцима I реда, те се као приоритети у изради пројектне документације предлаже:

- 1) Учешће града Смедерева у изради (иновирању) пројекта регулације реке Раље на нерегулисаном делу од моста на железничкој прузи до улива железариног колектора;
- 2) Учешће града Смедерева у изради (иновирању) пројекта регулације Голобочког потока;
- 3) Учешће града Смедерева у изради пројекта регулације реке Коњске.

#### **2. Извођење интервентних и превентивних радова у 2018. години којима ће се умањити ризик од поплава изливањем воде из корита :**

- 1) Текући радови-санација Голобочког потока у насељеном месту Сараорци;
- 2) Радови на одводњавању и смањењу ризика од поплава за поток Царевац, у укупној дужини од 500 метара, у атару села Мало Орашје;
- 3) Радови на чишћењу корита и смањењу ризика од поплава за реку Коњску, у укупној дужини од 1000 метара у атару села Михајловац, уз сагласност ЈВП "Србијаводе" Београд;
- 4) Чишћење Црвеног канала кроз К.О. Радинац, К.О. Липе и К.О. Враново;
- 5) Чишћење Петријевског и Ћириловачког колектора.

Извођење интервентних радова обухвата: геодетско снимање и власничку идентификацију водотока, машинско и ручно чишћење муља из водотока са одвозом на депонију, уклањање материјала из (не) регулисаног корита са одвозом на депонију, сечење стабала и вађење пањева из нерегулисаног корита са одлагањем, сечење шибља из нерегулисаног корита и приобалног појаса, грађевинске радове на заштити постојећих грађевинских објеката на траси водотока, израду пропуста на водотоцима на месту саобраћајница.

У оквиру буџетских средстава за 2018. годину, а у циљу реализације предлога мера и активности на смањењу ризика од поплава за 2018.годину, планирано је укупно **9.177.666,00 динара** и то за следеће намене:

-Текуће радове-санацију Голобочког потока у насељеном месту Сараорци у износу од 2.177.666,00 динара у складу са Закључком Штаба за ванредне ситуације, број 87-1-12/2018-02 од 20.02.2018. године;

-Извођење превентивних и интервентних радова на водотоцима II реда у износу од 3.000.000,00 динара за извођење планираних радова у 2018. години;

-Извођење радова на чишћењу Петријевског и Ћириловачког колектора у износу од 4.000.000,00 динара.

У складу са чланом 55. став 5. Закона о водама („Службени гласник Републике Србије“, број 30/2010, 93/2012 и 101/2016), прибављено је Мишљење на Нацрт оперативног плана за одбрану од поплава за воде II реда на територији града Смедерева за 2018. годину од ЈВП „Србијаводе“ Београд, Водопривредни центар „Сава-Дунав“ Нови Београд, број 2482/1 од 20.03.2018. године и Мишљење на Нацрт оперативног плана за одбрану од поплава за воде II реда на територији града Смедерева за 2018.годину од ЈВП „Србијаводе“ Београд, Водопривредни центар „Морава“ Ниш , број 2487/1 од 28.03.2018. године.

#### 4. ПРЕЛАЗНЕ И ЗАВРШНЕ ОДРЕДБЕ

Оперативни план за одбрану од поплава за воде II реда на територији града Смедерева за 2018. годину ступа на снагу осмог дана од дана објављивања у „Службеном листу града Смедерева“.