

I ОПШТИ ДЕО

1. ОРГАНИЗАЦИЈА ИНТЕГРАЛНЕ ОДБРАНЕ ОД ПОПЛАВА И ШТЕТНОГ ДЕЈСТВА ВОДА ЗА ВОДЕ II РЕДА НА ПОДРУЧЈУ ГРАДА СМЕДЕРЕВА
 - 1.1. Одбрана угрожених насеља, уређених површина и добара од поплавних вода II реда-Градски оперативни план одбране за подручје града Смедерева
 - 1.2. Одбрана од леда на водотоцима II реда на подручју града Смедерева
 - 1.3. Елементарне непогоде, пратеће појаве штетног дејства вода II реда и одбрана од града
2. ГЕНЕРАЛНЕ КАРАКТЕРИСТИКЕ ПОДРУЧЈА
 - 2.1. Генерална реонизација подручја
 - 2.2. Топографске карактеристике подручја
 - 2.3. Хидрографске карактеристике подручја: подаци о водотоцима и о подручју угроженом од поплава
 - 2.4. Саобраћајна инфраструктура и систем веза подручја
3. ПРЕВЕНТИВНЕ МЕРЕ ЗАШТИТЕ ОД ПОПЛАВА

**II ОПЕРАТИВНИ ПЛАН
ЗА ОДБРАНУ ОД ПОПЛАВА ЗА ВОДЕ II РЕДА НА ПОДРУЧЈУ ГРАДА
СМЕДЕРЕВА**

**II-1. ОРГАНИЗАЦИЈА ОДБРАНЕ ОД ПОПЛАВА ЗА ВОДЕ II РЕДА НА ПОДРУЧЈУ
ГРАДА СМЕДЕРЕВА**

1. ШЕМА ОСНОВНИХ АКТИВНОСТИ У ОДБРАНИ ОД ПОПЛАВА НА ПОДРУЧЈУ
ГРАДА СМЕДЕРЕВА
2. РУКОВОЂЕЊЕ ОДБРАНОМ ОД ПОПЛАВА ЗА ВОДЕ II РЕДА НА ПОДРУЧЈУ
ГРАДА СМЕДЕРЕВА
 - 2.1. Шема руковођења одбраном од поплава вода II реда на подручју града
 - 2.1.1. Генерална шема руковођења и координације активности у одбрани од поплава од вода II реда
 - 2.2. Субјекти руковођења одбраном од поплава за воде II реда на подручју града-одговорности и координација субјектата руковођења у одбрани од поплава
 - 2.2.1. Градски штаб за ванредне ситуације на територији града Смедерева
 - 2.2.2. Члан Градског штаба за ванредне ситуације надлежан за мере заштите и одбране од поплава
 - 2.2.3. Помоћници члана Градског штаба за ванредне ситуације надлежног за мере заштите и одбране од поплава
 - 2.2.4. Технички сектор, представници градских виталних система, представници привредних система и повереници из плана одбране од поплава
 - 2.2.2.1. Члан Градског штаба за ванредне ситуације надлежан за мере заштите и одбране од поплава (лице задужено локалним оперативним планом)
 - 2.2.2.2. Помоћници члана Градског штаба за ванредне ситуације надлежног за мере заштите и одбране од поплава од вода II реда
 - 2.2.2.3. Повереници помоћника
 - 2.2.2.4. Одговорна лица виталних система
3. СУБЈЕКТИ СПРОВОЂЕЊА ОДБРАНЕ ОД ПОПЛАВА ЗА ВОДЕ II РЕДА
 - 3.1. Територијално водопривредно предузеће
 - 3.2. Витални системи заштите подручја града
 - 3.3. Остали субјекти - учесници у одбрани од поплава

**II-2. ПЛАН МЕРА, АКТИВНОСТИ И РАДОВА У ОДБРАНИ ОД
ПОПЛАВА ПРАТЕЋИХ ПОЈАВА ШТЕТНОГ ДЕЈСТВА ВОДА II РЕДА**

1. ИМПЛЕМЕНТАЦИЈА И РАЗРАДА СИНХРОН ПЛАНА МЕРА, АКТИВНОСТИ И
РАДОВА

2. СИНХРОН ПЛАН МЕРА, АКТИВНОСТИ И РАДОВА У ИНТЕГРАЛНОЈ ОДБРАНИ ОД ПОПЛАВА ВОДА II РЕДА НА ПОДРУЧЈУ ГРАДА СМЕДЕРЕВА
3. ЕЛЕМЕНТАРНЕ НЕПОГОДЕ, ПРАТЕЋЕ ПОЈАВЕ ШТЕТНОГ ДЕЈСТВА ВОДА II РЕДА И ОДБРАНА ОД ГРАДА

II-3. ОСТВАРЕНИ СТЕПЕН ЗАШТИТЕ - УРГЕНТНЕ АКТИВНОСТИ НА ОТКЛАЊАЊУ УОЧЕНИХ СЛАБИХ МЕСТА ОДБРАМБЕНЕ ЛИНИЈЕ И ПОЈАВА НА НЕУРЕЂЕНИМ ВОДОТОЦИМА

1. ПОЈАВЕ НА НЕУРЕЂЕНИМ ВОДОТОЦИМА КОЈЕ МОГУ БИТИ УЗРОК ПЛАВЉЕЊА ПОДРУЧЈА - УРГЕНТНЕ АКТИВНОСТИ

- 1.1. Идентификација и приказ потенцијалних узрока плављења од вода II реда
- 1.2. Критеријуми за проглашење и укидање одбране од поплава на водотоцима II реда
- 1.3. Приоритети и носиоци

II-4. ЉУДСТВО, МЕХАНИЗАЦИЈА, ОПРЕМА И МАТЕРИЈАЛ ЗА СПРОВОЂЕЊЕ ОДБРАНЕ ОД ШТЕТНОГ ДЕЈСТВА ПОПЛАВНИХ ВОДА И ПРАТЕЋИХ ПОЈАВА ШТЕТНОГ ДЕЈСТВА ВОДА II РЕДА

1. РАСПОЛОЖИВИ ПОТЕНЦИЈАЛИ

- 1.1. Људство и стручни кадрови
- 1.2. Опрема, механизација и материјал

2. ПОТРЕБНИ ПОТЕНЦИЈАЛИ

II-5. СИСТЕМ ВЕЗА У СПРОВОЂЕЊУ ОДБРАНЕ

III СИСТЕМ КООРДИНАЦИЈЕ У ВАНРЕДНИМ СИТУАЦИЈАМА

IV ПОСЕБНЕ ОДРЕДБЕ

1. ПРОЦЕНА ШТЕТА ОД ШТЕТНОГ ДЕЈСТВА ВОДА II РЕДА

- 1.1. Идентификација материјалних штета на подручју
- 1.2. Критеријуми за процену штета

2. УЗБУЊИВАЊЕ И ОБАВЕШТАВАЊЕ ЈАВНОСТИ

3. ФИНАНСИРАЊЕ ОДБРАНЕ ОД ПОПЛАВА

- 3.1. **Финансирање одбране од поплава за воде II реда**
- 3.2. **Финансирање одбране од леда**
- 3.3. **Финансирање одбране од елементарних непогода и појава које прате штетна дејства вода II реда**
- 3.4. **Приоритети у финансирању**
- 3.5. **Измене персоналних решења**
- 3.6. **Годишњи програм мера и радова за смањење ризика од поплава**
4. ПРЕЛАЗНЕ И ЗАВРШНЕ ОДРЕДБЕ

I ОПШТИ ДЕО

1. ОРГАНИЗАЦИЈА ИНТЕГРАЛНЕ ОДБРАНЕ ОД ПОПЛАВА И ШТЕТНОГ ДЕЈСТВА ВОДА ЗА ВОДЕ II РЕДА НА ПОДРУЧЈУ ГРАДА СМЕДЕРЕВА

1.1. Одбрана угрожених насеља, уређених површина и добара од поплава вода II реда - градски оперативни план одбране за подручје града Смедерева

У приобаљу нерегулисаних водотокова II реда могу се јавити хидролошке појаве које изазивају плављење добара и насеља.

Због тога је овим планом обухваћено подручје које може бити угрожено не само услед неповољних хидролошких појава у водотоцима II реда без заштитних система, већ и подручје града у целини.

Тиме је обезбеђена могућност интегралне одбране од штетног дејства вода II реда на територији града Смедерева.

Градским планом дефинише се програм мера, радова и активности за неповољне хидролошке околности на назначеном подручју, који су систематизовани по степенима одбране од поплава и по учесницима са дефинисаним задужењима и обавезама у свакој фази одбране посебно.

1.2. Одбрана од леда на водотоцима II реда на подручју града Смедерева

Ледене појаве на притокама потенцијални су узрок повишења водостаја и плављења приобаља.

За ледене појаве на водотоцима који нису обухваћени Републичким оперативним планом за одбрану од поплава и леда надлежаност је Града Смедерева.

1.3. Елементарне непогоде, пратеће појаве штетног дејства вода II реда и одбрана од града

Могућност коинциденције неповољних хидролошких услова (који могу изазвати повишене водостаје у водотоцима и бујичне феномене - плављење приобаља), са неповољним метеоролошким појавама (као што су бујичне кише, град у летњим условима,

односно ледене кише и снежне падавине у зимским условима), условљава потребу да се планирају мере, радови и активности за превентивну заштиту, за учовање непосредне опасности и спровођење одбране.

Због очекиваних размера поплава и штета на потенцијално угроженим деловима територије града, овакве појаве се третирају елементарним непогодама.

Градским планом обухваћене су и мере, радови и активности које је неопходно вршити у условима појаве других бујичних феномена - клизишта, одрона и бујичне лаве.

2. ГЕНЕРАЛНЕ КАРАКТЕРИСТИКЕ ПОДРУЧЈА

2.1. Генерална реонизација подручја

Подручје је лоцирано у сливовима водотока реке Дунав и реке Велика Морава па стога и припада водним подручјима "Дунав" и "Морава". Приказ насеља и добара од значаја за план одбране од поплава дат је по припадности водним подручјима.

Водно подручје "Дунав"

● Приобаље бујичних потока:

Месне заједнице: "Царина", "Свети Сава", "Ладна вода", "Лештар", "Златно брдо".

● Приобаље бујичних потока:

Села: Водањ, Петријево, Удовице, Сеоне, Вучак.

Водно подручје "Морава"

а. насеља

1. Сеоска насеља и пољопривредне површине на подручју катастарских општина: Радинац, Враново, Мала Крсна, Скобаљ, Осипаоница, Лугавчина и Сараорци.

● Приобаље бујичних потока:

Села: Раља, Биновац, Друговац, Мало Орашје, Врбовац, Бадљевица, Михајловац, Ландол, Колари, Суводол, Луњевац, Добри До.

б. уређене пољопривредне површине

К.О. Осипаоница, К.О. Лугавчина и К.О. Сараорци, К.О. Раља, К.О. Радинац и К.О. Луњевац.

Овако извршена реонизација је приказана на карти одбране, која је саставни део овог плана, а која произилази из техничке документације за одбрану од поплава подручја града Смедерева.

2.2. Топографске карактеристике подручја

Територија града Смедерева има површину од 481,5 км². Град чине 11 градских Месних заједница и 27 сеоских насеља у којима живи 108.209 становника (град-64.174 становника по попису из 2011 године).

Граничи се са општинама Гроцка (запад), Пожаревац (исток), Ковин (север), Смедеревска Паланка (југ).

Посебну специфичност овом подручју даје веома развијена хидрографска мрежа са великим рекама: река Дунав (18 км кроз подручје града), река Велика Морава (51,5 км кроз подручје града) са притокама изразито бујичног карактера.

Подручје је у целини брдско-равничарског карактера, при чему су најзначајнија добра и насеља лоцирана у равничарским, нижим деловима подручја са котом од 68 мнм до 74 мнм.

Овај део подручја угрожен је од бујичних поплава са околних брдских сливова који гравитирају ка реци Дунав и реци Велика Морава, посебно у условима коинциденције падавина у сливу са високим водостајима у овим рекама.

Конфигурација терена и описана диспозиција насеља и добара на подручју града Смедерева условљава посебну угроженост и од последица бујичних појава (нанос, бујична лава, клизишта, одрони), односно од ледених појава (ледоход, ледостај).

Сеоска насеља на вишим деловима терена обухваћена овим планом потенцијално су угрожена од бујичних поплава и бујичним појавама у притокама реке Дунав и реке Велика Морава.

2.3. Хидрографске карактеристике подручја: подаци о водотоцима и о подручју угроженом од поплава

За сагледавање степена угрожености овог подручја од штетног дејства вода II реда од посебног су значаја познавања хидрографских карактеристика подручја, проблематика заштите добара у приобаљу уређеним и неуређеним водотоцима, што је обухваћено следећим табеларним приказима:

ВОДНО ПОДРУЧЈЕ „МОРАВА“

| ВОДОТОК Припадност подручју града | СЛИВ Локација ушћа | Хидрографске карактеристике водотока |
|---|--|---|
| 1 | 2 | 3 |
| 1. река В.Морава Од км 0+000 до км 51+500 51,5 км | Слив р. Дунава: К.О. Кулич, (1.104 + 500) | Равничарски ток са успором диригованим режимом условљеним радом ХЕ „Ђердап“ и то: - већим до 5 км регулације - мањим до 21 + 200 регул. |
| 1.1. Притока р. Језава Од км 11+000 до км 36+400, 25,4 км | Слив реке Мораве: К.О. Брежане, (6 + 200) | Равничарски ток са успором диригованим режимом условљеним радом ХЕ „Ђердап“ до 14+522 рег.корита |
| 1.1.1. Притока Река Коњска 30 км | Слив реке Језаве: К.О. М.Крсна, (17 + 500) | Равничарско – бујични ток |
| 1.1.2. Притока Поток Голобок, цео слив са притокама 8 км. | Слив реке Језаве: (нерегулациони део) | Бујични и равничарски ток низводно од аутопута БГД – Ниш |
| 1.1.3. Притока Раља 27 км | Слив р. Језаве: К.О. Враново, (6 + 400) | Равничарски ток са сливом који обухвата уређене површине на левој обали од корита жел.пруге БГД – Ниш |
| 1.1.3.1. Притока Ландолски поток, 3,2 км | Слив реке Раље: на 8 км | Равничарско-бујични ток који на регулисаном делу обухвата уређене пољопривредне површи. |
| 1.1.3.2. Притока Поток Долови | Слив реке Раље: на 9,5 км | Равничарско-бујични ток који на регулисаном делу обухвата уређене пољопривредне површи. |
| 1.1.3.3. Притока Поток Живковац, 3 км | Слив реке Раље: на 12,5 км | Равничарско-бујични ток који на регулисаном делу обухвата уређене пољопривредне површи. |
| | | |

Осенчена поља су водотоци вода I реда

Неосенчена поља су водотоци вода II реда

Наведено представља приказ повезаности Оперативног плана за одбрану од поплава за воде I реда Оперативног плана за одбрану од поплава за воде II реда на територији града Смедерева.

ХИДРОГРАФСКЕ КАРАКТЕРИСТИКЕ ПОДРУЧЈА: ПОДАЦИ О ВОДОТОЦИМ, О ПОДРУЧЈИМА УГРОЖЕНИМ ОД ПОПЛАВА И ПРОБЛЕМАТИЦИ ЗАШТИТЕ

ВОДНО ПОДРУЧЈЕ „ДУНАВ“

| ВОДОТОК Припадност подручју града | СЛИВ Локација ушћа | Хидрографске карактеристике водотока |
|---|---|--|
| 1 | 2 | 3 |
| 1. река В.Морава Од км. 1106 до км 1127 21 км | | Равничарски ток са диригованим режимом условљеним радом ХЕ „Ђердап“ |
| 1.1. Притока Поток Селиште 3,8 км | Слив реке Дунава: К.О. Орешац (1123 + 800) | Бујични ток |
| 1.2. Притока Поток Удовички 2,8 км | Слив реке Дунава: К.О. Удовице (1120 + 000) | Равничарско – бујични ток |
| 1.3. Притока Поток Саставак 3,0 км | Слив реке Дунава: К.О. Сеоне, (1124 + 700) | Бујични ток |
| 1.4. Притока Поток Поток 2,4 км | Слив реке Дунава: К.О. Удовице, К.О. Сеоне, (1123 + 000) | Бујични поток |
| 1.5. Притока Петријевски поток 8 км | Слив реке Дунав: Ушће у зони Тврђаве (1115 + 200) | Равничарско-бујични ток који обухвата и уређене површине у насељу Смедерево |
| 1.5.1. Притока Ђириловачки поток 2,5 км | Слив Петријевског потока са ушћем на споју улица Петријевска и Старца Вујадина | Бујични ток који обухвата и уређене површине у насељима Ковачићево и Лештар |
| 1.6. Притока Вучачки поток 4 км | Слив реке Дунав: Ушће у Језавској акумулацији са евакуацијом преко каналске мреже и ЦС „Смедерево“ у реку Дунав | Бујични ток који обухвата и уређене површине у насељима Вучак и Смедерево |
| 2. река Језава Од км 0+000 до км 8+908 8,908км | Слив реке Мораве: К.О. Брежане (6 + 200 – Регулација) | Равничарски ток у успору диригованим режимом условљеним радом ХЕ „Ђердап“ |
| 2.1. Притока Бадрика-цео слив са притокама 32 км | Слив реке Језаве: К.О. Липе, (6 + 200 – регулација) | Равничарски ток у успору за веће воде од р. Језаве, урађено пројектно решење уређења слива Бадрике (канални ЦС) није реализовано |

2.4. Саобраћајна инфраструктура и систем веза подручја

Ефикасност спровођења одбране од поплава и заштиту од различитих видова штетног дејства вода II реда, у директној је зависности од могућности обезбеђења услова за приступ угроженим локацијама града, одбрамбеној линији у ванредним хидролошким околностима чија се одбрана може организовати, односно за евакуацију добара и становништва у ванредном стању.

Саставни део Градског плана за одбрану од поплава за воде II реда је детаљан план саобраћајница на подручју града систематизован по категоријама пута уз неопходне податке од значаја за спровођење одбране.

Ефикасан систем веза је предуслов за благовремену размену информација и доношења благовремених одлука у току одбране од поплава.

Саставни део овог плана је преглед телефонских и факс веза између учесника.

3. ПРЕВЕНТИВНЕ МЕРЕ ЗАШТИТЕ ОД ПОПЛАВА

-Предузимање интервентних радова на прегледу, утврђивању степена угрожености и извођењу радова којима ће се умањити ризик од бујичних поплава изливањем воде из корита бујичних водотока,

-Студијско-истражни радови са израдом пројектне документације за регулисање бујичних водотока односно изградњу заштитних објеката,

- Израда и усвајање просторних планова надлежних органа локалне самоуправе, обезбедити да се у наведене планове уградње сви захтеви заштите од поплава,

- Урбанистичко уређење насеља нарочито насељених места и индустријских зона, обезбедити прилагођавање истим потребама и захтевима заштите становништва и материјалних добара од поплава,

- Извођење антиерозионих радова, првенствено пошумљавањем и санирањем клизишта,

- Израда недостајућих одбрамбених насипа, обала-утврда и одржавање постојећих,

- Израда брана и преграда на бујичним водотоковима и одржавање постојећих,

- Израдња система канала за одвођење вода и њихово одржавање,

- Пре изградње мостова и пропуста, исти градити са већом пропусном моћи воде,

- Обележавање на терену линије допирања максимално могућег поплавног таласа који би настао рушењем и преливањем брана на хидроакумулацији,

- Организација система јавног узбуњивања на већим водотоковима и високим бранама ради благовременог обавештавања о опасностима од поплава и спровођења евакуације,

- Оспособљавање становништва за заштиту и спасавање од поплава кроз личну и узајамну заштиту,

- Оспособљавање предузећа из области водопривреде за заштиту од поплава и уношење њихових задатака у планове одбране од поплава,

- Оспособљавање јединица цивилне заштите, посебно специјализоване за спасавање на води и под водом,

- Оспособљавање спортских клубова и организација чија је делатност везана за воду, (ронилачки, веслачки, кајакашки и др.) и дефинисање задатака које они могу завршити у оквиру одбране од поплаве,

- Формирање базе података о свим пловних објектима,

- Израда плана ангажовања команди јединица Војске Србије у пружању помоћи угроженом и пострадалом становништву у случају поплава већих размера,

- Оспособљавање штабова цивилне заштите за руковођење акцијама заштите и спасавања од поплава,
- Практичне вежбе организованих снага цивилне одбране увежбати радње и поступке из области заштите спасавања од поплава,
- Израда планова заштите спасавања од поплава.

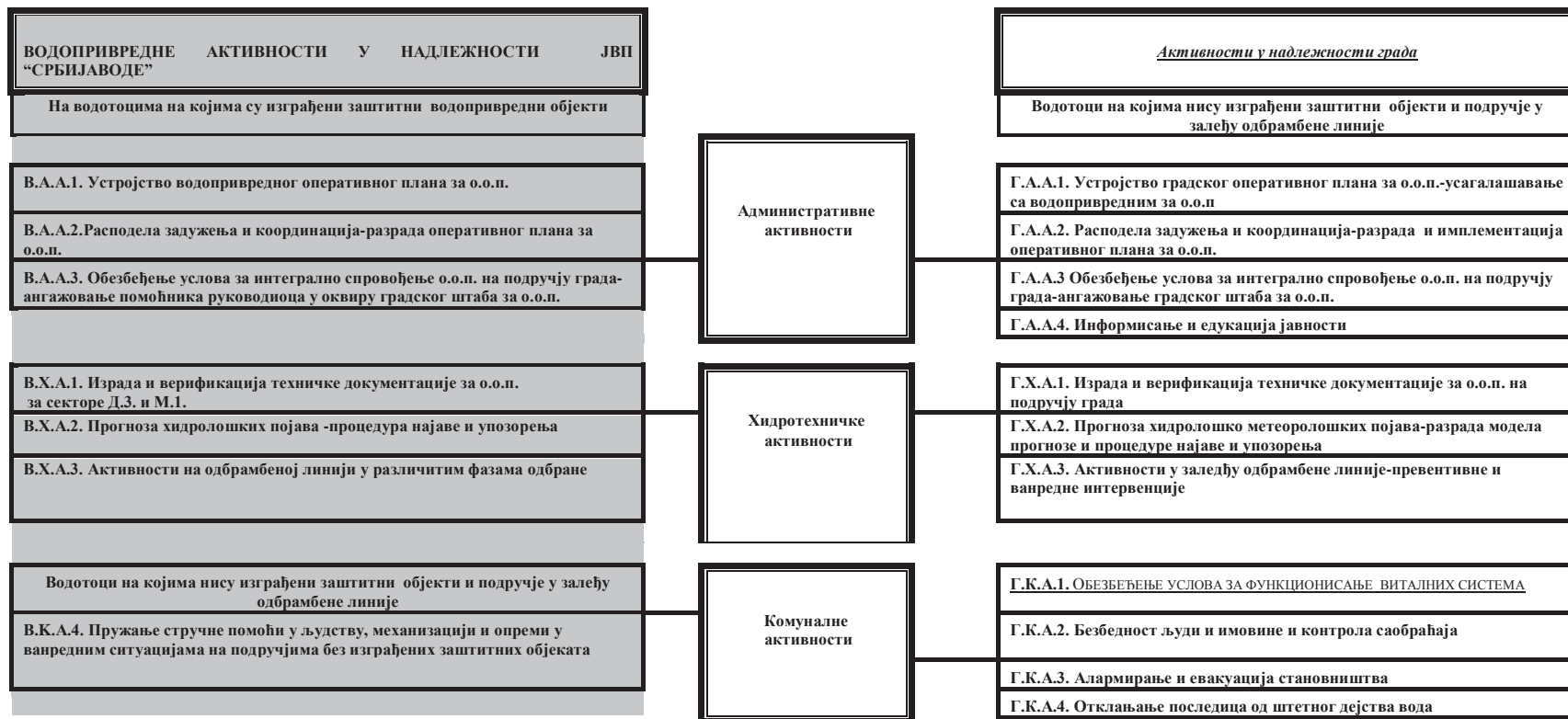
**II ОПЕРАТИВНИ ПЛАН
ЗА ОДБРАНУ ОД ПОПЛАВА ЗА ВОДЕ II РЕДА
НА ПОДРУЧЈУ ГРАДА СМЕДЕРЕВА**

**II-1. ОРГАНИЗАЦИЈА ОДБРАНЕ ОД ПОПЛАВА ЗА ВОДЕ II РЕДА НА ПОДРУЧЈУ
ГРАДА СМЕДЕРЕВА**

**1. ШЕМА ОСНОВНИХ АКТИВНОСТИ У ОДБРАНИ ОД ПОПЛАВА НА
ПОДРУЧЈУ ГРАДА СМЕДЕРЕВА**

1. ШЕМА ОСНОВНИХ АКТИВНОСТИ

Одбрана од поплава и других видова штетног дејства вода на подручју града



НАПОМЕНА:

Овом шемом није дефинисана динамика спровођења активности. Свака активност обухвата три фазе:

- **превентивно ангажовање** - у периоду редовних хидролошких околности,
- **интезивно ангажовање** - у периоду настанка опасности,
- **ванредно стање** - у околностима директне угрожености становништва и добара од поплава и штетног дејства вода без могућности одбране.

2. РУКОВОЂЕЊЕ ОДБРАНОМ ОД ПОПЛАВА ЗА ВОДЕ II РЕДА НА ПОДРУЧЈУ ГРАДА СМЕДЕРЕВА

Руковођење одбраном за воде II реда засновано је на принципима јасне субординације и координације директних и индиректних субјеката.

Специфичност заштите подручја града Смедерева условљава обезбеђење услова за интегрално спровођење одбране од штетног дејства уз учешће:

- **Градског штаба за ванредне ситуације на територији града Смедерева**

Члан Градског штаба за ванредне ситуације надлежан за мере заштите и одбране од поплава- координација, руковођење и реализација плана одбране од поплава за воде II реда на подручју града Смедерева.

- **Градских субјеката** - надлежне службе Града Смедерева, одговорна лица – повереника за делове подручја града (месне заједнице) и производне системе који се као целине морају засебно штитити, градски комунални системи и расположива оператива која мора бити ангажована у одбрани;

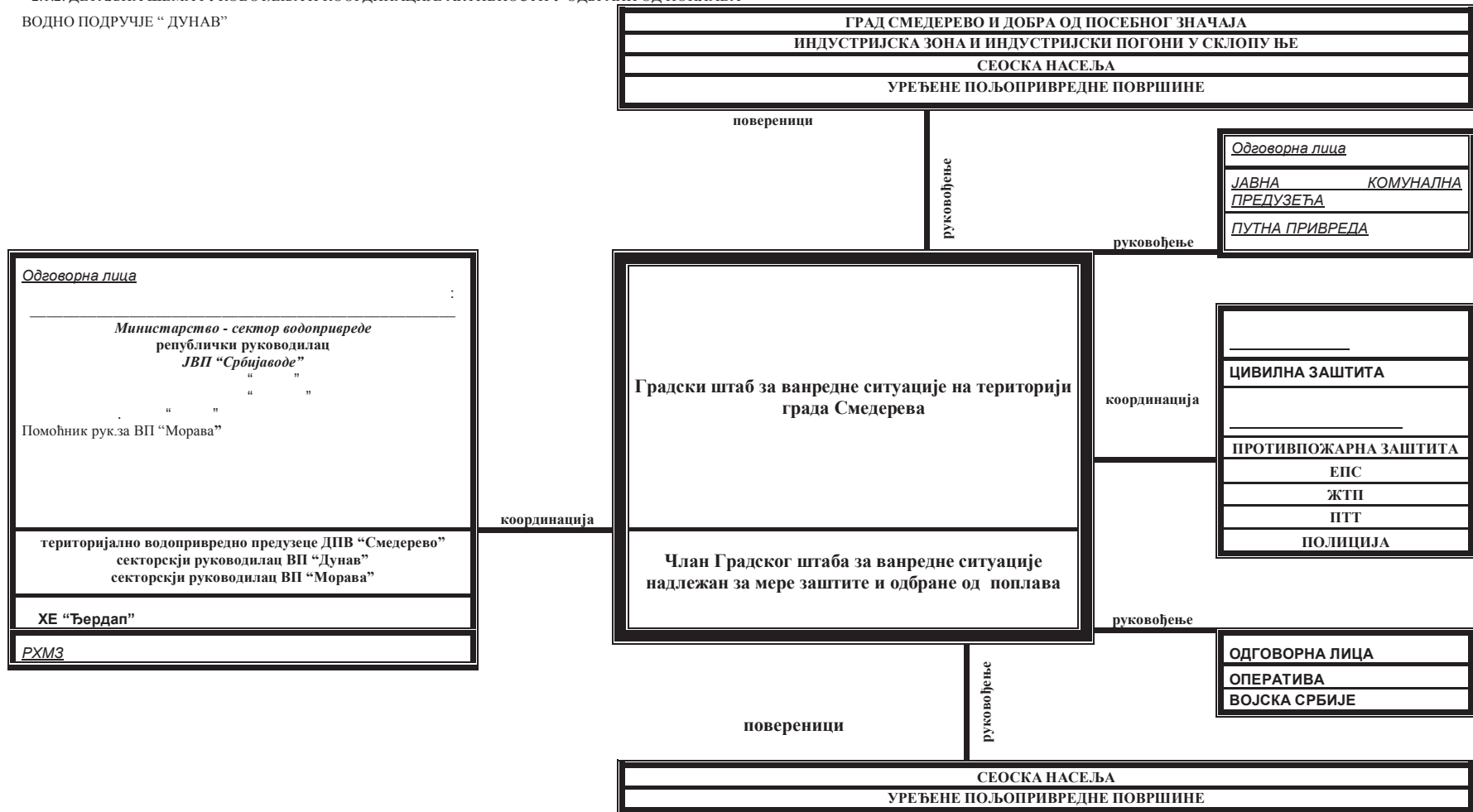
- **Виталних система на подручју града** - институције са седиштем на подручју града без којих се не може одвијати функционисање града у ванредним условима - задовољење потреба становништва и производње, односно институција које могу обезбедити ефикасно спашавање становништва и добара.

Шемом руковођења дефинисани су правци руковођења, правци индиректне и директне координације ових субјеката уз поштовање принципа хијерархије и субординације.

2.1. Шема руковођења одбраном од поплава вода II реда на подручју града

2.1.1. Генерална шема руковођења и координације активности у одбрани од поплава од вода II реда

2.Руковођење одбраном од поплава на подручју града
 2.1.2. ДЕТАЉНА ШЕМА РУКОВОЂЕЊА И КООРДИНАЦИЈЕ АКТИВНОСТИ У ОДБРАНИ ОД ПОПЛАВА
 ВОДНО ПОДРУЧЈЕ “ ДУНАВ”



ВОДНО ПОДРУЧЈЕ “ МОРАВА”

| НАСЕЉЕ СМЕДЕРЕВО (месне заједнице) | | | | | | | | | | |
|---------------------------------------|-----------|-------|---------|-----------|--------------------------|--------|------------|------------|--------|---------|
| приобаље реке Дунав | | | | | приобаље бујичних потока | | | | | |
| Плавинац | Доњи град | Клуца | Славија | Папазовац | 25. мај | Царина | Свети Сава | Једна вода | Лештар | 3. брдо |

| споменници културе и добра од посебног значаја | | | | |
|--|--------------------|------------------|--------------------------|--|
| Тврђава | Извор. пијаће воде | Шалин. и Голомин | "Же.СД" извориш. Радинац | |

| индустријски погони | | | | | |
|---------------------|--------|---------|--------------------|----------------------|---------------------------------|
| "Hesteel" | МБС АД | Змај АД | РКС WIRING SYSTEMS | ПК Годолин у стечају | ФЖВ Желвоз у стечају и други... |

| уређене пољопривредне површине | | | | |
|--------------------------------|-----------|------------|--------------|--|
| ПК Годолин у стечају | К.о. Липе | К.о. Кулич | К.о. Шалинац | |

| сеоска насеља | | | | | | | | | |
|---------------------|---------|------|-------|---------|--------------------------|-------|--|--|--|
| приобаље реке Дунав | | | | | приобаље бујичних потока | | | | |
| Кулич | Шалинац | Липе | Сеоне | Удовине | Петријево | Вучак | | | |

Повереници за водно подручје "Дунав"

руковођење

Одговорна лица

| |
|--|
| Министарство-Сектор водопривреде републички руководиоца |
| ЈВП "Србијаводе" |
| помоћник рук. за ВП "Морава" |
| ДВП "Смедерево" секторски руковод. за сектор Д.3. секторски руковод. за сектор М.1 |
| ХЕ "Ђердап" |
| РХМЗ |

координација

| |
|--|
| Градски штаб за ванредне ситуације на територији града Смедерева |
| Члан Градског штаба за ванредне ситуације надлежан за мере заштите и одбране од поплава |

руковођење

координација

руковођење

Одговорна лица

| |
|--|
| |
| |
| |
| |
| |
| |
| |
| |
| |
| |

Повереници за водно подручје "Морава"

руковођење

| | | | | | | | | | | | | | | | | | | | |
|---------|---------|------------|---------|-----------|-----------|----------|-------|--------|--------|------|-------------|----------|----------|---------|---------|---------|----------|------------|---------|
| Радинац | Враново | Мала Крсна | Скобљаљ | Оспаоница | Лугавчина | Сараорци | Водањ | Ландол | Колари | Раља | Мало Орашје | Бадљевца | Друговац | Биновац | Суводол | Луњевац | Добри До | Михајловац | Врбовац |
|---------|---------|------------|---------|-----------|-----------|----------|-------|--------|--------|------|-------------|----------|----------|---------|---------|---------|----------|------------|---------|

| |
|---|
| К.О. САРАОРЦИ К.О. Лугавчина К.О. Оспаоница ПК "Годолин" у стечају К.О. Липе |
|---|

2.2. Субјекти руковођења одбраном од поплава за воде II реда на подручју града - одговорности и координација субјеката руковођења у одбрани од поплава

- 2.2.1. Градски штаб за ванредне ситуације на територији града Смедерева,
- 2.2.2. Члан Градског штаба за ванредне ситуације надлежан за мере заштите и одбране од поплава,
- 2.2.3. Помоћници члана Градског штаба за ванредне ситуације надлежног за мере заштите и одбране од поплава,
- 2.2.4. Технички сектор, представници градских виталних система, представници привредних система и повереници из плана одбране од поплава.

Сходно Републичком плану одбране од поплава за период 2012-2018 године, а на основу поглавља Институционално организовање одбране, за координацију одбране од поплава за територију јединице локалне самоуправе задужен је Члан Градског штаба за ванредне ситуације надлежан за мере заштите и одбране од поплава.

Лице задужено за координацију одбране од поплава на територији јединице локалне самоуправе је, за време одбране од поплава на својој територији, дужно да непрекидно размењује информације од значаја за интегрално управљање одбраном од поплава на водама II реда, са јавним водопривредним предузећем, надлежним за спровођење одбране од поплава на водама I реда, на територији јединице локалне самоуправе.

Лице задужено локаним оперативним планом дужно је да евидентира податке о свим поплавним догађајима о поплавама вода II реда и да их достави надлежном јавном водопривредном предузећу.

Лице задужено локаним оперативним планом дужно је да на територији града организује и спроводи одбрану од поплава као редовну и ванредну одбрану од поплава, али и приликом проглашења ванредног стања. За извођење неопходних радова у циљу управљања заштитним објектима (одржавање, санација, реконструкција и др.) потребно је ангажовати стручне и специјализоване службе односно предузећа. Такве службе, у складу са Законом о ванредним ситуацијама могу да буду у саставу Градског штаба за ванредне ситуације на територији града Смедерева.

Лице задужено локаним оперативним планом руководи следећим целинама:

- **технички сектор**: стручна лица из институција које се баве проблематиком одбране од поплава и то ДВП „Смедерево“ и стручна лица из предузећа која својом оперативом директно учествују у одбрани (Јавна комунална предузећа).
- **представници градских виталних система** - медицинске службе, МУП и др.
- **представници привредних система** који у одбрани представљају посебну целину.

Седиште Штаба и систем веза

Седиште Штаба је зграда Града Смедерева са постојећим системом комуникације – телефонским путем, факсом, електронском поштом и радио везама.

2.2.2.1 Члан Градског штаба за ванредне ситуације надлежан за мере заштите и одбране од поплава (лице задужено локалним оперативним планом)

Члан Градског штаба за ванредне ситуације надлежан за мере заштите и одбране од поплава од вода II реда(лице задужено локалним оперативним планом) за време одбране од поплава врши нарочито следеће послове:

Фаза превентивних активности:

1. Обезбеђује услове за имплементацију оперативног плана код свих привредних субјеката;
2. Обезбеђује услове и организује програм мера и активности за имплементацију плана за одбрану од поплава код институција које чине виталне системе града;
3. Обезбеђује услове за интегралне и координиране активности у имплементацији оперативних планова и организован рад у редовним условима;
4. Обезбеђује услове за израду техничке документације за одбрану од поплава за подручје града;
5. Обезбеђује услове и организује програм мера и активности за информисање и едукацију јавности;
6. Организује и спроводи програм мера и активности за обезбеђење прихватних центара за прихват људи и имовине у редовним условима;

Фаза редовних активности:

7. Руководи и координира радом техничког сектора, представницима градских виталних система, представницима привредних система и повереницима из плана одбране од поплава за воде II реда у ванредним условима.
8. Сарађује са руководством за одбрану од поплава и леда за водна подручја "Дунав" и "Морава";
9. Сарађује са секторским руководиоцем ВПД "Смедерево" ДОО сектор Д.3. и сектор М.1.
10. У оквору Штаба за ванредне ситуације, издаје наредбу о предузимању мера за спречавање поплава, које се односе пре свега на ангажовање радне снаге, механизације и других средстава и др;

Фаза након престанка опасности:

11. Обезбеђује услове за спровођење мера и руководи активностима и радовима на отклањању последица поплава вода II реда по престанку опасности.

2.2.2.2. Помоћници члана Градског штаба за ванредне ситуације надлежног за мере заштите и одбране од поплава од вода II реда

Помоћник Члана Градског штаба за ванредне ситуације надлежан за мере заштите и одбране од поплава, врши следеће послове, у свим фазама одбране, као и у фази ванредног стања, односно у фази отклањања последица штета:

1. Директно обезбеђује имплементацију оперативног плана код субјеката који учествују у одбрани од поплава за воде II реда;
2. Координира рад повереника помоћника и о томе обавештава руководиоца Штаба;
3. Врши непосредан увид стања на подручју које може бити угрожено у синхронизацији са повереником, у фази превентивних активности;
4. Врши непосредан увид стања на угроженом подручју у синхронизацији са повереником;
5. Спроводи наредбе помоћника Члана Градског штаба за ванредне ситуације надлежног за мере заштите и одбране од поплава, информише о стању на терену и предлаже предузимање радова и мера који изискују материјалне трошкове у току одбране, као и материјалне трошкове за отклањање последица поплава;
6. Издаје налоге повереницима и оперативи и организује све хитне радове на канализационој мрежи;
7. Води евиденцију о предузетим радовима, мерама и утрошеним средствима у току

- одбране и отклањању последица поплава;
8. Подноси извештај помоћнику Члана Градског штаба за ванредне ситуације надлежног за мере заштите и одбране од поплава, по завршетку одбране од поплава, а по потреби и у току одбране.

2.2.2.3 Повереници помоћника

Повереници помоћника Члана Градског штаба за ванредне ситуације надлежног за мере заштите и одбране од поплава, врше нарочито следеће послове у свим фазама одбране као и у фази ванредног стања, односно у фази отклањања последица штета:

1. Врше непосредан увид у стање на подручју и доставља информације помоћницима;
2. Предлажу спровођење радова и мера на свом терену у зони одбране у току;
3. Организују и руководе хитним радовима и мерама у свом реону (улици);
4. Извештавају помоћника о предузетим мерама и воде евиденцију о стању на терену, ангажованом људству, механизацији и др.

Посебним документима, који чине саставни део овог плана, именовани су повереници и њихови заменици за делове подручја у сливове са извршеном реонизацијом.

Овим документима обухваћени су сви потребни подаци од значаја за комуникацију у различитим фазама одбране.

2.2.2.4 Одговорна лица виталних система

Посебним документима који су саставни део овог Плана именована су одговорна лица и њихови заменици институција који чине виталне системе града са дефинисаном улогом у одбрани од поплава: «ЈКП «Водовод», ЈКП “Зеленило и гробља”, ЈКП "Паркинг сервис", ПЗП "Пожаревац", Цивилна заштита, Општа болница Смедерево, Дом здравља Смедерево и др.

Овим документима су назначени сви потребни подаци од значаја за комуникацију у различитим фазама одбране од поплава за воде II реда.

3. СУБЈЕКТИ СПРОВОЂЕЊА ОДБРАНЕ ОД ПОПЛАВА ЗА ВОДЕ II РЕДА

3.1. Територијално водопривредно предузеће

Подручје града Смедерева, подељено шемом реонизације на два водна подручја “Дунав” и “Морава”, покрива Водопривредно привредно друштво “Смедерево” са ограниченом одговорношћу Смедерево са задужењима која проистичу из уговора са ЈВП “Србијаводе” Београд, о одржавању заштитних објеката и спровођењу одбране од поплава на водотоцима са изграђеним заштитним објектима и о одржавању система за одводњавање Годоминског поља и објеката у склопу њега (Црпна станица “Смедерево”, Црпна станица “Кулич 1 и 2”), о одржавању и управљању Црпне станице “Језава” у Смедереву, за евакуацију великих вода у реку Дунав.

Улога људства, механизације и опреме ВПД “Смедерево” ДОО у целини у одбрани од поплава дефинисана је годишњим оперативним планом за одбрану од поплава Министарства пољопривреде и заштите животне средине - сектор водопривреде (за сектор Д.3. водна подручја “Дунав” и сектор М.1. водна подручја “Морава”), као и водопривредном техничком документацијом за одбрану од поплава.

Посебну улогу ово предузеће има у спровођењу одбране на заштитним објектима у синхронизацији са одбраном на водотоцима означеним градским планом.

3.2. Витални системи заштите подручја града

У ванредним околностима неопходно је обезбеђење услова за несметани рад виталних система града и подручја у целини, који су делом и активни учесници у спровођењу одбране.

Овим планом дефинише се првенствено заштита и обезбеђење објеката и седишта ових виталних система, али и њихова улога у пружању помоћи учесницима који непосредно учествују у одбрани.

| Оз нака | ВИТАЛНИ СИСТЕМИ (ИНСТИТУЦИЈА) | УЛОГА У ВАНРЕДНИМ ОКОЛНОСТИМА |
|------------|---|---|
| ЖКПВ | Систем за водоснабдевање града, приградских и сеоских насеља ЖКП “Водовод” | <ul style="list-style-type: none"> - обезбеђује поуздано водоснабдевање конзума, - преузима посебне превентивне мере заштите својих виталних објеката система за водоснабдевање који могу бити угрожени штетним дејством вода, - учествује својом оперативом у реализацији оперативних мера, активности и радова у превентивној фази одбране и фази одклањања последица у складу са шемом руковођења и координације. |
| ПЗП | Саобраћајнице, путеви веће важности и путеви од значаја за одбрану од поплава Пред. За пут. Пожаревац пункт Смедерево | <ul style="list-style-type: none"> - обезбеђује сопствене објекте и опрему од директног утицаја поплавних вода, - обезбеђује заштиту објеката у склопу путева од штетног дејства воде (редовно чишћење канала, сливника, пропуста, мостова у склопу пута, - обезбеђује прилазе за одбрану од поплава, - обезбеђује поуздано функционисање сопствене оперативе у ванредним околностима, - учествује својом оперативом у реализацији оперативних мера, активности и радова у превентивној фази одбране и фази одклањања последица у складу са шемом руковођења и координације. |
| ЖКП | Одржавање јавних површина (ЖКП “ Зеленило и гробља“ и ЖКП „Паркинг сервис“) | <ul style="list-style-type: none"> - обезбеђење сопствених објеката и опреме од директног утицаја поплавних вода, - одржавање чистоће на саобраћајницама и јавним површинама од значаја за одбрану од поплава, у складу са приоритетима (приступни пут до одбрамбених линија, заштитних објеката и путеви на којима се формира градски бујични талас), - учествује својом оперативом у реализацији оперативних мера, активности и радова у превентивној фази одбране и фази одклањања последица у складу са шемом руковођења и координације. |

| | | |
|------------|--|--|
| ЖКП | Одржавање атмосферске и фекалне канализације (ЖКП “Водовод”) | <ul style="list-style-type: none"> - обезбеђење сопствених објеката и опреме од директног утицаја поплавних вода, - одржавање система атмосферске канализације по утврђеном приоритету - одржавање система фекалне канализације, - учествује својом оперативом у реализацији оперативних мера, активности и радова у превентивној фази одбране и фази одклањања последица у складу са шемом руковођења и координације. |
| МУП | МУП Србије-Сектор за ванредне ситуације | <ul style="list-style-type: none"> - обезбеђење сопствених објеката и опреме од директног утицаја поплавних вода, - усаглашавање и имплементација градског оперативног плана за одбрану од поплава са планом цивилне заштите, - директно учешће у различитим фазама одбране. |
| МУП | МУП Србије-Сектор за ванредне ситуације | <ul style="list-style-type: none"> - обезбеђење сопствених објеката и опреме од директног утицаја поплавних вода, - планирање и организација кадрова, опреме и медицинских средстава за пружање помоћи учесницима у одбрани од поплава на угроженом подручју у различитим фазама одбране. |
| МУП | МУП Србије-Сектор за ванредне ситуације | <ul style="list-style-type: none"> - обезбеђење сопствених објеката и опреме од директних утицаја поплавних вода, - планирање и организација кадрова, опреме и средстава за противпожарну заштиту објеката и имовине , - пружање помоћи другим учесницима у одбрани од поплава у различитим фазама одбране. |
| МУП | Безбедност људи и имовине и контрола саобраћајница (МУП Србије ПУ Смедерево) | <ul style="list-style-type: none"> - обезбеђење сопствених објеката и опреме од директних утицаја поплавних вода, - контрола и организација саобраћаја за елиминацију загушења и обезбеђењу приступа до одбрамбене линије, - безбедност људи и имовине на угроженом подручју. |
| ЕПС | Обезбеђење снабдевања електричном енергијом и заштита имовина Центар доо. Крагујевац “Електроморава” Смедерево | <ul style="list-style-type: none"> - обезбеђење сопствених објеката и опреме од директних утицаја поплавних вода, - заштита људи и имовине од опасности од електричних удара на угроженим подручјима, - планирање и организација кадрова, опреме и средстава за пружање помоћи учесницима у одбрани од поплава, - довод електричне енергије до локалитета за напајање мобилних пумпних агрегата. |
| ПТТ | Обезбеђење телекомуникационих веза (ЈП Телеком Србија) | <ul style="list-style-type: none"> - обезбеђење сопствених објеката и опреме од директних утицаја поплавних вода, - обезбеђење поузданих комуникационих веза у ванредним околностима, - планирање, организација кадрова, опреме и материјала за одржавање система веза у функционалном стању у ванредним околностима. |
| ВС | Војска Србије | <ul style="list-style-type: none"> - обезбеђење сопствених објеката и опреме од директног утицаја поплавних вода, - планирање људства, опреме за пружање помоћи учесницима у одбрани од поплава и становништву на угроженом подручју у различитим фазама одбране. |

Посебним актима уз обострану сагласност Скупштина града дефинисаће обавезе поменутих субјеката виталних система у спровођењу одбране добара на подручју града од штетног дејства вода.

3.3. Остали субјекти – учесници у одбрани од поплава

Спровођење одбране добара на подручју града од поплава од вода II реда, својим људством, стручним кадровима, механизацијом, опремом и материјалом, врше субјекти одбране – привредне организације.

II-2. ПЛАН МЕРА, АКТИВНОСТИ И РАДОВА У ОДБРАНИ ОД ПОПЛАВА ПРАТЕЋИХ ПОЈАВА ШТЕТНОГ ДЕЈСТВА ВОДА II РЕДА

1. ИМПЛЕМЕНТАЦИЈА И РАЗРАДА СИНХРОН ПЛАНА МЕРА, АКТИВНОСТИ И РАДОВА

Основном шемом активности (поглавље II-1 Плана) дефинисане су три групе активности (мера и радова) у одбрани од штетног дејства вода уз генералну поделу на водопривредне активности и активности у надлежности .

За дефинисане субјекте и њихова задужења у одбрани од штетног дејства вода из поглавља II-3 овог плана, по дефинисаној детаљној шеми града руковођења координације и субординације (поглавља II-3/2.1.1.) од стране субјеката руковођења, дефинише се синхрон план мера, активности и радова у интегралној одбрани од поплава вода II реда на подручју града Смедерева.

Овим планом дефинисано је редовно спровођење ових активности, тренутна оцена спремности - (степен реализације), критеријум за проглашење почетка и престанка спровођења одбрамбене активности, субјекти извршења (са задужењима) и субјекти руковођења

Напомена:

Овај синхрон план је основ за предузимање конкретних активности у различитим фазама одбране. Конкретизација синхрон плана за одређене делове подручја града и водотоке који угрожавају подручја извршиће се кроз техничку документацију за одбрану од штетног дејства поплавних вода II реда на подручју града Смедерева.

2. СИНХРОН ПЛАН МЕРА, АКТИВНОСТИ И РАДОВА У ИНТЕГРАЛНОЈ ОДБРАНИ ОД ПОПЛАВА ВОДА II РЕДА НА ПОДРУЧЈУ ГРАДА СМЕДЕРЕВА

СИНХРОН ПЛАН

ГРАДА

| - превентивне активности у одбрани од поплава | | | | | | | | |
|--|---|---|--|--------------------------------|--------------------------------------|---------------------------------------|---|--|
| ВОДОПРИВРЕДНЕ АКТИВНОСТИ | | АКТИВНОСТИ У НАДЛЕЖНОСТИ ГРАДА | | | Субјекти у одбрани од поплава и леда | Задужења | Субјекти руковођења | Остварени степен реализације (Критеријум за проглашење почетка и престанка ангажовања) |
| АДМИНИСТРАТИВНЕ АКТИВНОСТИ В.А.А. | ХИДРОТЕХНИЧКЕ АКТИВНОСТИ В.Х.А. | АДМИНИСТРАТИВНЕ АКТИВНОСТИ Г.А.А. | ХИДРОТЕХНИЧКЕ АКТИВНОСТИ Г.Х.А. | КОМУНАЛНЕ АКТИВНОСТИ Г.К.А. | | | | |
| В.А.А.1. Устројство водопривредног оперативног плана за о.о.п. | | | | | ВПД "Смедерево" | организација и реализација активности | главни руководилац помоћник за ВП секторски за ВП | реализовано |
| В.А.А.2. Расподела задужења и координација-развијања оперативног плана за о.о.п. | | | | | Градски Штаб за ванредне ситуације | организација и реализација активности | члана Градског штаба помоћник члана повереник | реализација у току |
| В.А.А.3. Обезбеђење услова за интегрално спровођење о.о.п. на подручју града -градског штаба за ванредне ситуације | | | | | ВПД "Смедерево" | организација и реализација активности | главни руководилац помоћник за ВП секторски за ВП | реализовано |
| | | Г.А.А.1. имплементација оперативног плана- подела задужења и одговорности | | | Градски Штаб за ванредне ситуације | организација и реализација активности | члана Градског штаба помоћник члана повереник | реализација у току |
| | | Г.А.А.2. расподела задужења | | | Градски Штаб за ванредне ситуације | организација и реализација активности | члана Градског штаба помоћник члана повереник | реализација у току |
| | | Г.А.А.3. информисање и едукација јавности посебним садржајем | | | Градски Штаб за ванредне ситуације | организација и реализација активности | члана Градског штаба помоћник члана повереник | реализација у току |
| | В.Х.А.1. Израда и верификација техничке документације за сектор Д.З. за о.о.п. (Општи план за о.о.п.) | | | | ВПД "Смедерево" | организација и реализација активности | главни руководилац помоћник за ВП секторски за ВП | реализовано |
| | В.Х.А.2. Прогноза хидролошких појава-верификација опасности и | | | | ВПД "Смедерево" | организација и реализација активности | главни руководилац помоћник за ВП секторски за ВП | реализовано |
| | | | Г.Х.А.1. Техничка документација о.о.п. за водотоке и брањено подручје. изучавање ... поплава сагледавање ризика поплава природни фактори, антропогени фактори) утврђивање слабих места утврђивање плавних зона и реорганизација плавних зона | | Градски Штаб за ванредне ситуације | Организација и реализација активности | члана Градског штаба помоћник члана повереник | реализација у току |

| ВОДОПРИВРЕДНЕ АКТИВНОСТИ | | АКТИВНОСТИ У НАДЛЕЖНОСТИ ГРАДА | | | Субјекти у одбрани од поплава и леда | Задужења | Субјекти руковођења | Остварени степен реализације (Критеријум за проглашење почетка и престанка ангажовања) |
|--------------------------------------|------------------------------------|---|--|--------------------------------|--------------------------------------|---------------------------------------|---|--|
| АДМИНИСТРАТИВНЕ АКТИВНОСТИ В.А.А. | ХИДРОТЕХНИЧКЕ АКТИВНОСТИ В.Х.А. | АДМИНИСТРАТИВНЕ АКТИВНОСТИ Г.А.А. | ХИДРОТЕХНИЧКЕ АКТИВНОСТИ Г.Х.А. | КОМУНАЛНЕ АКТИВНОСТИ Г.К.А. | | | | |
| | | | по степену угрожености (поплављена, одронима, клизиштима, бујичних наноса), - историјски подаци о забележеним појавома и регистрована у циљу планирања одбране и усмеравање урбан. За коришћење угрожених делова подручја, - модел прогнозе | | Градски Штаб за ванредне ситуације | организација и реализација активности | члана Градског штаба помоћник члана повереник | реализација у току |
| | | | Г.Х.А.2. Прогноза уочавање поплава и упозорење, Г.Х.А.2/1 разрада и имплементација модела за прогнозу и уочавање опасности од поплава и процену размере поплава (осматрачки пункт, задужења осматрача) Г.Х.А.2/2 устројство процедуре за ургентно обавештавање Г.Х.А.2/3 Најава непосредне опасности -обавештавање и узбуњивање | | Градски Штаб за ванредне ситуације | организација и реализација активности | члана Градског штаба помоћник члана повереник | реализација у току |
| | | В.Х.А.3. Активности на одбрамбеној линији у различитим фазама одбране В.Х.А.3/1 Редовне активности територијалног водопривредног предузећа у различитим фазама одбране у складу са оперативним планом Министарства и техничкој документацији за о.о.п. одржавање заштитних објеката - редовна одбрана водотоцима са изграђеним заштитним објектима | | | Градски Штаб за ванредне ситуације | организација и реализација активности | члана Градског штаба помоћник члана повереник | реализација у току |

| ВОДОПРИВРЕДНЕ АКТИВНОСТИ | | АКТИВНОСТИ У НАДЛЕЖНОСТИ ГРАДА | | | Субјекти У одбрани од поплава и леда | Задужења | Субјекти руковођења | Остварени степен рализације (Критеријум за проглашење почетка и престанка ангажовања |
|---|---------------------------------------|---|--|---|--|---------------------------------------|---|---|
| АДМИНИСТРАТИВНЕ АКТИВНОСТИ В.А.А. | ХИДРОТЕХНИЧКЕ АКТИВНОСТИ В.Х.А. | АДМИНИСТРАТИВНЕ АКТИВНОСТИ Г.А.А. | ХИДРОТЕХНИЧКЕ АКТИВНОСТИ Г.Х.А. | КОМУНАЛНЕ АКТИВНОСТИ Г.К.А. | | | | |
| | | | 3. Активностина изградјеној одбрамбеној линији у зони воду В.Х.А.3/1 - редовне активности територијалног водопривредног предузећа у различитим фазама одбране у складу са оперативним планом Министарства и техничкој документацији за о.о.п. одржавање заштитних објеката - редовна одбрана водотоцима са изграђеним заштитним објектима В.Х.А.3/2 - ванредне активности тетиројалног водопривредног предузећа уз синхронизовано учешће других субјеката ванредна одбрана од поплава на водотоцима са изграђеним заштитним објектима | | Градски Штаб за ванредне ситуације | организација и реализација активности | члана Градског штаба помоћник члана повереник | реализација у току |
| | | | | Г.К.А.1. Обезбеђење функционисања виталних система Г.К.А.1/1 Заштите сопствених објеката Г.К.А.1/2 Обезбеђење услова за континуитет рада виталних система | Градски Штаб за ванредне ситуације | организација и реализација активности | члана Градског штаба помоћник члана повереник | реализација у току |
| | | | | Г.К.А.2. Безбедност људи и имовине - контрола саобраћаја Г.К.А.2/1 Обезбеђење заштиту сопствених објеката | Градски Штаб за ванредне ситуације | организација и реализација активности | члана Градског штаба помоћник члана повереник | реализација у току |

| ВОДОПРИВРЕДНЕ АКТИВНОСТИ | | АКТИВНОСТИ У НАДЛЕЖНОСТИ ГРАДА | | | Субјекти У одбрани од поплава и леда | Задужења | Субјекти руковођења | Остварени степен реализације (Критеријум за проглашење почетка и престанка ангажовања) |
|--------------------------------------|------------------------------------|--------------------------------------|------------------------------------|--|--------------------------------------|---------------------------------------|---|--|
| АДМИНИСТРАТИВНЕ АКТИВНОСТИ В.А.А. | ХИДРОТЕХНИЧКЕ АКТИВНОСТИ В.Х.А. | АДМИНИСТРАТИВНЕ АКТИВНОСТИ Г.А.А. | ХИДРОТЕХНИЧКЕ АКТИВНОСТИ Г.Х.А. | КОМУНАЛНЕ АКТИВНОСТИ Г.К.А. | | | | |
| | | | | <p>Г.К.А.3. Алармирање и евакуација становништва</p> <p>Г.К.А.3/1 Разрада процедуре алармирања посебних примаоца (Градски Штаб за ванредне ситуације Штаб ЦЗ витални системи рада, привредни објекти)</p> <p>Г.К.А.3/2 Разрада процедуре алармирања становништва</p> <p>Г.К.А.3/3 Идентификација одређених места и обезбеђењу услова за прихват</p> <p>Г.К.А.3/4 Организација евакуације људи, стоке и имовине Г.К.А.3/6 План евакуације</p> | Градски Штаб за ванредне ситуације | организација и реализација активности | члана Градског штаба помоћник члана повереник | реализација у току |

Руковођење одбраном на одређеним притокама реке Дунав и реке Велика Морава је у надлежности Градског штаба за ванредне ситуације- Члан Градског штаба за ванредне ситуације надлежан за мере заштите и одбране од поплава

3. ЕЛЕМЕНТАРНЕ НЕПОГОДЕ, ПРАТЕЋЕ ПОЈАВЕ ШТЕТНОГ ДЕЈСТВА ВОДА II РЕДА И ОДБРАНА ОД ГРАДА

Интегрална одбрана од штетног дејства вода II реда подразумева поред поменутих активности на одбрани од поплава и предузимање одређених активности, радова и мера на деловима подручја Града, који су потенцијално угрожени штетним дејством вода II реда, у условима који се третирају елементарним непогодама:

Бујичне кише и бујични феномени

Одбрана од ових појава се третира као одбрана од поплава уз посебне мере које се предузимају на подручју које је потенцијално угрожено приливом бујичног наноса (бујичне лаве), клизишта и одрона. Специфичност ових појава не омогућавају одбрану у моменту настанка, тако да се одбрана своди на превентивне активности у циљу смањења могућности настанка:

- идентификација локалитета на којима се продукују ови феномени,
- идентификација подручја које може бити угрожено овим феноменом,
- систематско спровођење санационих мера и радова на овим локалитетима,
- превентивно планирање начина коришћења простора на угроженом подручју.

Реализација ових активности је у надлежности Скупштине града, као и ЈКП "Зеленило и гробља", и ЈКП "Паркинг сервис", односно Предузећа за путеве Пожаревац, Пункт Смедерево.

Руковођење овим активностима врши Члан Градског штаба за ванредне ситуације надлежан за мере заштите и одбране од поплава, по утврђеној шеми руковођења.

II-3. ОСТВАРЕНИ СТЕПЕН ЗАШТИТЕ - УРГЕНТНЕ АКТИВНОСТИ НА ОТКЛАЊАЊУ УОЧЕНИХ СЛАБИХ МЕСТА ОДБРАМБЕНЕ ЛИНИЈЕ И ПОЈАВА НА НЕУРЕЂЕНИМ ВОДОТОЦИМА

**Табеларни приказ
о системима за заштиту од поплава и проблемима заштите**

Дефинисање водотокова и канала на којима се спроводи одбрана од поплава, небрањена подручја
Уређене деонице и деонице са изграђеним водним објектима за ООП

Извод из републичког ОПОП

Спољне воде - 2. Системи за заштиту од поплава – сектори, деонице, заштитни водни објекти, штићена поплавна подручја и критеријуми за проглашење редовне и ванредне одбране од поплава од спољних вода и загушења ледом

Водно подручје „Дунав“

| Д.3. | СМЕДЕРЕВО Дунав код Смедерева 12.87 км Бране „Смедерево”, „Петријево” и „Ђириловац” | | | | | | | | | | | | | | | | | | | | | | | | | | | |
|--------|---|--|---|---|---|----|-------------------|----|-----------|----|-----------|----|-----------|-----|---------------------------|--|--|---|---|----|------------------|----|-----------|----|-----------|----|-------------------------------|--|
| Д.3.1. | <p align="center">Дунав, притока десна обала од ушћа Велике Мораве до марине у Смедереву</p> <p align="center">Језава</p> <p align="center">9.83 км (видети М.1.1.)</p> | <p>1. Десни насип уз Дунав од ушћа Велике Мораве до марине у Смедереву са насипом уз десну обалу марине, 9.83км</p> <p>(2.) (Леви насип уз Велику Мораву од ушћа у Дунав до ушћа Језаве, 9.20 км – на водном подручју „Морава”, видети М.1.1.)</p> <p>(3.) (Леви насип уз Језаву од ушћа у Велику Мораву до високог терена, 6.35 км – на водном подручју „Морава”, видети М.1.1.)</p> | <table border="0"> <tr> <td>В</td> <td>Дунав: Смедерево (Р); л, д, и; „0” 65.36</td> </tr> <tr> <td>ВВ</td> <td>845 (16.04.2006.)</td> </tr> <tr> <td>РО</td> <td>600 71.36</td> </tr> <tr> <td>ВО</td> <td>700 72.36</td> </tr> <tr> <td>МВ</td> <td>844 (Н1%)</td> </tr> <tr> <td>КВЗ</td> <td>964 75.00</td> </tr> <tr> <td colspan="2"> </td> </tr> <tr> <td>В</td> <td>Велика Морава: Љубичевски мост (Р); л, д, и; „0” 73.42</td> </tr> <tr> <td>ВВ</td> <td>706 (4.05.1958.)</td> </tr> <tr> <td>РО</td> <td>450 77.92</td> </tr> <tr> <td>ВО</td> <td>600 79.42</td> </tr> <tr> <td>МВ</td> <td>Q 2% = 2260 m³/s</td> </tr> </table> | В | Дунав: Смедерево (Р); л, д, и; „0” 65.36 | ВВ | 845 (16.04.2006.) | РО | 600 71.36 | ВО | 700 72.36 | МВ | 844 (Н1%) | КВЗ | 964 75.00 | | | В | Велика Морава: Љубичевски мост (Р); л, д, и; „0” 73.42 | ВВ | 706 (4.05.1958.) | РО | 450 77.92 | ВО | 600 79.42 | МВ | Q 2% = 2260 m ³ /s | <p align="center">„Годомин”</p> <p align="center">Затворена касета</p> <p align="center">9.83 км (25.38 км) (видети М.1.1.)</p> <p align="center">СМЕДЕРЕВО</p> |
| В | Дунав: Смедерево (Р); л, д, и; „0” 65.36 | | | | | | | | | | | | | | | | | | | | | | | | | | | |
| ВВ | 845 (16.04.2006.) | | | | | | | | | | | | | | | | | | | | | | | | | | | |
| РО | 600 71.36 | | | | | | | | | | | | | | | | | | | | | | | | | | | |
| ВО | 700 72.36 | | | | | | | | | | | | | | | | | | | | | | | | | | | |
| МВ | 844 (Н1%) | | | | | | | | | | | | | | | | | | | | | | | | | | | |
| КВЗ | 964 75.00 | | | | | | | | | | | | | | | | | | | | | | | | | | | |
| | | | | | | | | | | | | | | | | | | | | | | | | | | | | |
| В | Велика Морава: Љубичевски мост (Р); л, д, и; „0” 73.42 | | | | | | | | | | | | | | | | | | | | | | | | | | | |
| ВВ | 706 (4.05.1958.) | | | | | | | | | | | | | | | | | | | | | | | | | | | |
| РО | 450 77.92 | | | | | | | | | | | | | | | | | | | | | | | | | | | |
| ВО | 600 79.42 | | | | | | | | | | | | | | | | | | | | | | | | | | | |
| МВ | Q 2% = 2260 m ³ /s | | | | | | | | | | | | | | | | | | | | | | | | | | | |
| Д.3.2. | <p align="center">Дунав десна обала код Смедерева</p> <p align="center">3.04 км</p> | <p>1. Десни насип уз Дунав дуж леве обале марине у Смедереву, 0.70 км са ** другом линијом одбране у зони „Смедеревске трвђаве”, 0.30 км, укупно 1.00 км</p> <p>2. Заштитни зид - ескарпа тврђаве у Смедереву и обалоутврда (недовољне заштитне висине) у зони пристаништа, 0.78км</p> <p>3. Десни насип са обалоутврдом уз Дунав од пристаништа до веслачког клуба, 0.52км</p> <p>4. Обалоутврда на десној обали Дунава од веслачког клуба до старе железаре, 0.74 км</p> | <table border="0"> <tr> <td>В</td> <td>Дунав: Смедерево (Р); л, д, и; „0” 65.36</td> </tr> <tr> <td>ВВ</td> <td>845 (16.04.2006.)</td> </tr> <tr> <td>РО</td> <td>600</td> </tr> <tr> <td>ВО</td> <td>700</td> </tr> <tr> <td>МВ</td> <td>844 (Н1%)</td> </tr> <tr> <td>КВЗ</td> <td>822 (кота отвора ескарпе)</td> </tr> </table> | В | Дунав: Смедерево (Р); л, д, и; „0” 65.36 | ВВ | 845 (16.04.2006.) | РО | 600 | ВО | 700 | МВ | 844 (Н1%) | КВЗ | 822 (кота отвора ескарпе) | <p align="center">„Смедерево” Отворена касета</p> <p align="center">3.04 км</p> <p align="center">СМЕДЕРЕВО</p> | | | | | | | | | | | | |
| В | Дунав: Смедерево (Р); л, д, и; „0” 65.36 | | | | | | | | | | | | | | | | | | | | | | | | | | | |
| ВВ | 845 (16.04.2006.) | | | | | | | | | | | | | | | | | | | | | | | | | | | |
| РО | 600 | | | | | | | | | | | | | | | | | | | | | | | | | | | |
| ВО | 700 | | | | | | | | | | | | | | | | | | | | | | | | | | | |
| МВ | 844 (Н1%) | | | | | | | | | | | | | | | | | | | | | | | | | | | |
| КВЗ | 822 (кота отвора ескарпе) | | | | | | | | | | | | | | | | | | | | | | | | | | | |

| | | | |
|--------|---|---|--|
| Д.3.3. | Дунав, притоке Петријевски и Ђириловачки поток Бране „Смедерево“, „Петријево“ и „Ђириловац“ | 1. Брана са ретензијом „Смедерево“ на Петријевском потоку, десној притоци Дунава Простор за пријем поплавног таласа 95.000 м ³ (Q _{0,1%}) | Карактеристичне коте 104.00 темељни испуст 111.00 прелив 111.50 максимални ниво 112.00 круна бране |
| | | 2. Брана са ретензијом „Петријево“ на Петријевском потоку, десној притоци Дунава Простор за пријем поплавног таласа 146.000 м ³ (Q _{0,1%}) | Карактеристичне коте 139.50 темељни испуст 146.70 прелив 146.90 максимални ниво 147.50 круна бране |
| | | 3. Брана са ретензијом „Ђириловац“ на Ђириловачком потоку, десној притоци Петријевског потока (десна притока Дунава) Простор за пријем поплавног таласа 92.000 м ³ (Q _{0,1%}) | Карактеристичне коте 126.50 темељни испуст 131.00 прелив 131.70 максимални ниво 132.00 круна бране |

Водно подручје „Велика Морава“

| | | | | |
|--------|--|---|--|---|
| М.1. | СМЕДЕРЕВО Лева обала Велике Мораве од ушћа у Дунав до села Трновче и Језава са Раљом 96.82 км | | | |
| М.1.1. | Велика Морава лева обала од ушћа у Дунав до ушћа Језаве 15.55 км (видети Д.3.1.) | (1.) (Десни насип уз Дунав од ушћа Велике Мораве до марине у Смедереву са насипом уз десну обалу марине, 9.83км – на водном подручју „Доњи Дунав“, видети Д.3.1.) 2. Леви насип уз Велику Мораву од ушћа у Дунав до ушћа Језаве, 9.20 км 3. Леви насип уз Језаву од ушћа у Велику Мораву до високог терена, 6.35 км | В Дунав: Смедерево (Р); л, д, и; „0“ 65.36 ВВ 845 (16.04.2006.) РО 600 71.36 ВО 700 72.36 МВ 844 (Н 1 %) КВЗ 964 75.00 В Велика Морава: Љубичевски мост (Р); л, д, и; „0“ 73.42 ВВ 706 (4.05.1958.) РО 450 77.92 ВО 600 79.42 МВ Q 2%=2260 м ³ /s | „Годомин“ Затворена касета 15.55 км (25.38 км) (видети Д.3.1.) СМЕДЕРЕВО |

| | | | | |
|--------|--|---|--|---|
| M.1.2. | <p>Велика Морава, притока лева обала од Језаве до села Трновче Језава 60.98 км</p> | <p>1. Десни насип уз Језаву од Осипаонице до ушћа Раље (8+950 - 21+200), 12.25 км 2. Десни насип уз Језаву од ушћа у В. Мораву (0+000 - 8+950), 8.95 км 3. Леви насип уз Велику Мораву од ушћа Језаве до пута Осипаоница - Пожаревац (Љубичевски мост) (9+200 - 20+000), 10.80 км и насип у инундацији (девијација код Драговачког моста), 3.90 км, укупно 14.70 км 4. Леви насип уз Велику Мораву од пута Осипаоница - Пожаревац (Љубичевски мост) до високог терена код села Трновче, (20+000 - 45+080), 25.08 км</p> | <p>В Језава: мост код села Радинца (Ј); л. „0” 71.24 ВВ 395 (12.07.1999.) РО 206 73.30 ВО 346 74.70 МВ 444 Q 1%=181 m³/s КВЗ 494 76.18 В Велика Морава: Љубичевски мост (Р); л. д. и; „0” 73.42 ВВ 706 (4.05.1958.) РО 450 77.92 ВО 600 79.42 500 78.42 за деоницу објекта 4. од стац. 40+650 – 41+900 МВ Q 2%=2260 m³/s КВЗ 525 78.67</p> | <p>„Осипаоница-Лозовик” Затворена касета 60.98 км СМЕДЕРЕВО ВЕЛИКА ПЛАНА</p> |
| M.1.3. | <p>Језава, Раља Ушће Раље у Језаву 2.87 км</p> | <p>1. Леви насип уз Језаву низводно од ушћа Раље (7+000 - 8+950), 1.95 км 2. Леви насип уз Раљу (девијација), 0.92 км</p> | <p>В Језава: мост код села Радинца (Ј); л. „0” 71.24 ВВ 395 (12.07.1999.) РО 206 73.30 ВО 346 74.70 МВ 444 Q 1%=181 m³/s КВЗ 494 76.18</p> | <p>„Радицац” Затворена касета 2.87 км СМЕДЕРЕВО</p> |
| M.1.4. | <p>Раља у Коларима 17.42 км</p> | <p>1. Леви насип уз Раљу од ушћа (0+000 - 15+420), 15.42 км ** са успорним насипима Ландолског, Доловског, Крњедолског и Живковачког потока, 2.00 км, укупно 17.42 км</p> | <p>В Раља: мост у Коларима (Ј); л. „0” 96.93 ВВ 320 (10.07.1999.) РО 237 99.30 ВО 277 99.70 МВ 325 Q 5%=96.40 m³/s</p> | <p>„Колари” Затворена касета 17.42 км СМЕДЕРЕВО</p> |

Критеријуми за проглашење појединих фаза одбране од поплава за водотоке I реда по сливовима дати су у табели.

Неуређене деонице, критични локалитети, небрањена подручја

ВОДЕ I И II РЕДА

Река Дунав

1. Небрањено подручје-Град Смедерево-

| | ВОДНО ПОДРУЧЈЕ (ВПЦ“ Сава Дунав „) | „Доњи Дунав“ |
|---|--|--|
| 1 | Водоток/слив: | Дунав/Дунав |
| 2 | Сектор/ деоница/ подручје општина: | Д.3 ; Д.3.2.1 ;Д.3.2.2. Смедерево |
| 3 | Надлежно предузеће /секторски руководилац/деонични руководилац: | ВПД „Смедерево“ Д.О.О.; |
| 4 | Статус заштићеног подручја (на којем је објекат): отворена/затворена касета | 1. Отворена касета „Смедерево“ |
| 5 | Објекат:(назив из Оп. плана) | 1. Десни насип уз Дунав дуж леве обале Марине у Смедереву, 0.70 km са другом линијом одбране у зони Смедеревске тврђаве, 0.30 km, укупно 1.00 km 2.Заштитни зид ескарпа тврђаве у Смедереву и обалоутврда (недовољне заштитне висине у зони пристаништа, 0.78km |
| 6 | Постојећи степен заштите /потребан степен заштите: $Q(_ \%)/Q(_ \%)/$ из Оп плана или расположиве техн.документације | 1.Постојећи степен заштите: кота 72,36mnm-проглашење ВО – терен десне обале Дунава на пристаништу 2.Потребан степен заштите $Q 1\%$ - кота меродавне воде 73,55mnm |
| 7 | Слабо место на насипу или обали, недовољна пропусна моћ мостова (стационажа): Описати врсту слабог места (најкраће) | 1.Неизграђена деоница од км 0+920 до места укрштаја корита са пругом Београд-Мала Крсна; дужина деонице 3,7км |
| 8 | Критична деоница на насипу или обали (стационажа): Описати зашто је деоница критична (најкраће). | 1.Неизграђена деоница од км 0+920 до места укрштаја корита са пругом Београд-Мала Крсна; дужина деонице 3,7км |
| 9 | Последњи забележени поплазни догађај: (из ППРП): | 2006 год. Спречен директан продор воде у град изградњом привремених линијских објеката за ооп |

| | | |
|----|---|---|
| 10 | Оцена ризика: | 1.ВИСОК ниво ризика од продора воде у град. |
| 11 | Податак о угроженом приобаљу: (навести шта је угрожено, насеље, пољ.површине, индустрија, инфраструктура) | 1.Град Смедерево |

Небрањено подручје у приобаљу Дунава-насеље Орешац-

| | | |
|---|---|---|
| | ВОДНО ПОДРУЧЈЕ (ВПЦ“ Сава- Дунав,,) | „Доњи Дунав“ |
| 1 | Водоток/слив: | Дунав/Дунав |
| 2 | Сектор/ деоница/ подручје општина: | D.3 ; D.3.2.1 ;D.3.2.2. Смедерево |
| 3 | Надлежно предузеће /секторски руководилац/деонични руководилац: | ВПД „Смедерево“ Д.О.О.; |
| 4 | Статус заштићеног подручја (на којем је објект): отворена/затворена касета..... | Незаштићено и небрањено подручје са котама 71,50-73мнм |
| 5 | Објект:(назив из Оп. плана) | |
| 6 | Постојећи степен заштите /потребан степен заштите: Q(__%)/Q(__%)/ из Оп плана или расположиве техн.документације | 1.Подручје небрањено, у залеђу висок терен –пут Београд- Смедерево 2. Q 1% - 73,55mnm |
| 7 | Слабо место на насипу или обали, недовољна пропусна моћ мостова (стационажа): Описати врсту слабог места (најкраће) | |
| 8 | Критична деоница на насипу или обали (стационажа): Описати зашто је деоница критична (најкраће). | неизграђена деоница |
| 9 | Последњи забележени поплавни догађај: (из ППРП): | 2006 год. Потпуно поплављено насеље Орешац, забележени водостај 73,81мнм |

| | | |
|----|---|--|
| 10 | Оцена ризика: Користити формулације(| 1.ВИСОК ниво ризика плавлѐња насеља Орешац |
| 11 | Податак о угроженом приобаљу: (навести шта је угрожено, насеље, пољ.површине, индустрија, инфраструктура) | 1. насеље Орешац 2. пут Смедерево-Београд |

Река Раља

| | | |
|---|---|--|
| | ВОДНО ПОДРУЧЈЕ „Морава“ ВПЦ „Морава“ РЈ „Велика Морава“ | ВПЦ „Морава“ РЈ „Велика Морава“ |
| 1 | Водоток/слив: | Раља/Велика Морава |
| 2 | Сектор/ деоница/ подручје општина: | М 1.3. М 1.4. Смедерево |
| 3 | Надлежно предузеће /секторски руководилац/деонични руководилац: | ВПД „Смедерево“ Д.О.О.; |
| 4 | Статус заштићеног подручја (на којем је објект): отворена/затворена касета..... | 1. Отворена касета „Раља“ |
| 5 | Објект:(назив из Оп. плана) | 1. Леви насип уз Раљу (девијација), 0.92 км 2. Леви насип уз Раљу од ушћа (0+000 - 15+420), 15.42 км ** са успорним насипима Ландолског, Доловског, Камендолског и Живковачког потока, 2.00 км, укупно 17.42 км |
| 6 | Постојећи степен заштите /потребан степен заштите: $Q(_ \%) / Q(_ \%)$ / из Оп плана или расположиве техн.документације | 1.Постојећи степен заштите: / 2.Потребан степен заштите $Q 5\%$ - меродавне воде $Q 5\%=96.40 \text{ m}^3/\text{s}$ |
| 7 | Слабо место на насипу или обали, недовољна пропусна моћ мостова (стационажа): Описати врсту слабог места (најкраће) | 1.Неизграђена прва и делом друга одбрамбена линија на предметној деоници . |

| | | |
|----|--|--|
| 8 | Критична деоница на насипу или обали (стационажа): Описати зашто је деоница критична (најкраће). | 1 Неизграђена прва и делом друга одбрамбена линија на предметној деоници . |
| 9 | Последњи забележени поплазни догађај: (из ППРП): | Највиши забележени водостај на реци Раљи 10.07.1999.год; ВВ 100,13 мнм |
| 10 | Оцена ризика: | 1.ВИСОК ниво ризика плављења пољопривредних површина и дела урбаних насеља –село Раља |
| 11 | Податак о угроженом приобаљу: (навести шта је угрожено, насеље, пољ.површине, индустрија, инфраструктура) | <ol style="list-style-type: none"> 1. Пољопривредне површине 2. Делови села Раља |

Река Дунав

| Притоке: | потенцијално угрожена насеља и добра | | Ризик полава |
|-----------------------------|--------------------------------------|--|--|
| Поток Саставак 8,59 км | МЗ Сеоне, | Дубоко корито усечено у висок терен на средњем и доњем делу тока. Нерегулисани водоток | Низак ниво ризика од преливања у условима киша великог интензитета |
| Поток Селиште 4,63 км | МЗ Сеоне, | Дубоко корито усечено у висок терен не средњем и доњем делу тока. У зони ушћа у Дунав могуће плављење дела викенд-насеља Орешац. Нерегулисани водоток | Низак ниво ризика од преливања у условима киша великог интензитета |
| Удовички поток 3,52 км - | МЗ Удовице | Дубоко корито усечено у висок терен не горњем и средњем делу тока. У зони пута Смедерево - Београд могуће плављење домаћинстава узводно од пута. Угрожен локални пут Л6 за Удовице. Нерегулисани водоток | Висок ниво ризика од преливања у условима киша великог интензитета |

| | | | |
|---------------------------------|---|--|--|
| Петријевски поток 8,90км | Предграђе и центар града Тврђава М.З. Доњи Град, Лештар, Петријево, Златно брдо | Колекторски урађен у средњем и доњем току (кроз насеље); У зони успора од ушћа у Дунав до Карађорђевог дуда у дужини од 1.100м' колектор ради под успором преко целе године; у суперпозицији високих вода реке Дунав и киша великог интензитета изливање колектора у центру града, плављење улице Саве Немањића и околних терена | Висок ниво ризика изливања воде из колектора у условима киша великог интензитета у низводном делу колектора; |
| Ћириловачки поток 5,34 км | МЗ Лештар | Урађен колекторски на потезу од ушћа у Петријевски колектор до ретензије Ћириловац; | Висок ниво ризика од преливања у условима киша великог интензитета због неуређеног корита у делу стамбеног насеља Ковачићево, |
| Вучачки поток 7,42км | М.З. Папазовац, МЗ 25.мај; Вучак | Изграђена ретензија «Вучак»; Урађен колекторски у зони сервиса «Станислав Марковић»; | Низак ниво ризика од преливања у условима киша великог интензитета |

(напомена: болдоване су воде I реда на којима је започета, али не и окончана регулација)

Река Језава и река Раља- слив велике Мораве

| Притоке: | потенцијално угрожена насеља и добра | | Ризик поплава |
|--------------------------------|--|--|--|
| Река Бадрика 32 км | Липе Враново М.Крсна Скобаљ | Регулацијом Језаве пресечен ток Бадрике: Није у потпуности еализовано пројектно решења “Бадрика”: Урађен темељни бет. Цевести испуст са повратним поклопцем на 6 + 200 рег.корита р.Језаве за пријем мањих вода Бадрике; При већем водостају Језаве, долази до плављења обрадивог земљишта (5.900 ха), урађена црпна станица која није стављена у погон; река Бадрика нерегулисана | Висок ниво ризика од плављења пољопривредних површина у условима високог нивоа реципијента; неопходно пуштање црпне станице у рад |
| Река Коњска 43,22 км | Крсна, Скобаљ Михајловац, Бачинац, Селевац, Суводол Луњевац Друговац Бадљевица | На делу од ушћа у Језаву до ж.пруге М.Крсна - В.Плана, због мањег подужног пада и мањег природног корита може доћи до изливања воде при појави обилних падавина а у краћем временском периоду на површини од око 150ха; нерегулисани водоток | Низак ниво ризика од преливања воде из корита у узводном делу; висок ниво ризика рушења објеката мостова на локалном путу за Бадљевицу и државном путу Р 219 у условима киша великог интензитета |
| Поток Голобок 3,52 км | Сараорци Лозовик Голобок | На делу од ушћа у р.Језаву до пута Смед.-В.Плана, константно плави површину од око 200ха (место звано рит) На делу од ж.пруге Крсна- В.Плана до аутопута Бгд-Ниш повремено плави пољ. површине око 400ха; у току 2012.год урађена делимична регулација низводно од моста | Висок ниво ризика од преливања из основног корита у условима наглог топљења великих количина снега |

| | | | |
|---------------------------|--------------------------------|--|---|
| Ландолски поток 3,20км | Ландол Петријево Водањ | Уз регулисано корито од ушћа у Раљу до ж.пруге Београд-Ниш, уређен заштитни левообални насип (630м); узводно водоток нерегулисан; Код високог водостаја р.Раље и затварања повратног поклопца Ф1000, на испусту долази до изливања подземних вода и вода са високог терена из корита и плављења око 150 ха пољ.земљ. | Висок ниво ризика плављења изливањем воде из регулисаног и нерегулисаног корита у условима наглог топљења снега и високих водостаја у реципијенту – реци Раљи; плављење узроковано немогућношћу одвођења подземних вода |
| Поток Долови 1,70км | Ландол Петријево Водањ | Уз регулисано корито од ушћа у Раљу до ж.пруге Београд-Ниш, уређен заштитни левообални насип (620м); У регулисано корито р. Раље се улива кроз жаблиј поклопац Ф1000; | Висок ниво ризика плављења изливањем воде из регулисаног и нерегулисаног корита у условима наглог топљења снега и високих водостаја у реципијенту – реци Раљи; плављење узроковано немогућношћу одвођења подземних вода |
| Поток Крњи До | Водањ | Уз регулисано корито од ушћа у Раљу до ж.пруге Београд-Ниш, уређен заштитни левообални насип (370м); У регулисано корито р. Раље се улива кроз жаблиј поклопац Ф1000; | Висок ниво ризика плављења изливањем воде из регулисаног и нерегулисаног корита у условима наглог топљења снега и високих водостаја у реципијенту – реци Раљи; плављење узроковано немогућношћу одвођења подземних вода |
| Поток Камендол 8,00км | Живковац Умчари Камендол | Уз регулисано корито од ушћа у Раљу до ж.пруге Београд-Ниш, уређени обострани заштитни насипи (380м); | Висок ниво ризика плављења изливањем воде из регулисаног и нерегулисаног корита у условима наглог топљења снега и високих водостаја у реципијенту – реци Раљи; плављење узроковано немогућношћу одвођења подземних вода |

| | | | |
|-------------------------|--------------------------------|--|---|
| Поток Царевац 7,66км | Мало Орашје Друговац | Нерегулисани водоток бујичног карактера; угрожене пољопривредне површине у непосредном окружењу | Низак ниво ризика од преливања у условима киша великог интензитета |
| Поток Водица 10,64км | Бадљевица Биновац Колари | Нерегулисани водоток бујичног карактера; угрожене пољопривредне површине у непосредном окружењу | Низак ниво ризика од преливања у условима киша великог интензитета |
| Поток Битинац 8,70км | Суводол Колари Друговац | Нерегулисани водоток бујичног карактера; угрожене пољопривредне површине у непосредном окружењу | Низак ниво ризика од преливања у условима киша великог интензитета |

1. Појаве на неуређеним водотоцима које могу бити узрок плављења подручја - ургентне активности

1.1. Идентификација и приказ потенцијалних узрока плављења од вода II реда

На подручју обухваћеном овим, планом могућа су плављења изазвана следећим појавама:

- приливом бујичних атмосферских вода ка уређеним градским површинама у залеђу одбрамбене линије - заштитних водопривредних објеката и изливањем из корита неуређених водотока, градских атмосферских колектора услед загушења или недовољне пропусне моћи,

- појавом високих, успорених (подземних и површинских) вода на заштићеном подручју у залеђу заштитних водопривредних објеката у условима повишених водостаја у регулисаним водотоцима,

- појавом слабих места на одбрамбеној линији заштитних водопривредних система и настанку опасности од преливања одбрамбене линије у условима повишених водостаја у регулисаним водотоцима,

- појавом загушења у регулисаним и неуређеним водотоцима изазваних дејством леда.

За све водотоке и градске сливове и делове подручја који се сматрају потенцијално угроженим штетним дејством вода II реда, наведене појаве морају се конкретизовати у оквиру градске техничке документације за одбрану од поплава (активност Г.Х.А.1. из основне шеме активности)

1.2. Критеријуми за проглашење и укидање одбране од поплава на водотоцима II реда

За водотоке II реда који су неуређени и за које не постоји пројектна документација предлаже се спровођење одбране од поплава. Имајући у виду хидролошки режим бујичних водотока, као и хидролошку неизученост ових водотока (јер се на већини водотока не врше хидролошка осматрања), критеријуми за проглашење одбране од поплава не могу се узети за водостаје. Једино је реално и могуће да се ови критеријуми вежу за атмосферске падавине у сливу.

Планом за одбрану од поплава се дефинишу следеће фазе одбране:

ФАЗА 1. Припрема за одбрану од бујичних поплава

ФАЗА 2. Редовна одбрана од поплава

ФАЗА 3. Ванредна одбрана од поплава

ФАЗА 4. Ванредно стање

ФАЗА 5. Отклањање последица штетног дејства вода

Фаза 1 – припрема за одбрану од поплава има највећи значај, с обзиром на природу бујичних поплава, где је по правилу расположиво време за реаговање на појаву бујичних падавина веома кратко. У овом периоду, неопходно је предузети све потребне мере како би се таласи бујичних вода, које се неминовно јављају, спровели до реципијента уз минимум штета. То пре свега значи детаљно упознавање проблема, добро планирање неопходних радова, обезбеђење неопходних средстава за ове радове, као и њихова реализација. У оквиру припреме за одбрану од поплава неопходно је:

1. извршити фазну реализацију студијско-истражних радова израде техничке документације за сваки бујични водоток који подразумева припрему техничке документације за сваки водоток појединачно. Овом документацијом дефинишу се два основна сегмента:

- документација о водотоку и сливу

- документација о брањеном подручју

Техничка документација о водотоку који угрожава посматрано подручје има фундаментални значај за одбрану од поплава, јер ствара основ за процену степена угрожености приобаља од великих вода

2. Спровести хидротехничке интервентне мере на неистраженим и неуређеним водотоцима које подразумевају :

- Преглед свих бујичних водотока на територији Града

- Уклањање свих предмета, растиња и препрека које могу угрозити неометано отицање воде ка реципијенту

- Приказ угрожених насеља, саобраћајница и пољопривредних површина у приобаљу сваког бујичног водотока (који се мора ажурирати сваке године).

- Приказ критичних локалитета и уских грла за пролаз бујичних таласа (мостови, објекти у речном кориту и на обалама и др.) на сваком бујичном водотоку

Средства за реализацију припремних фаза за одбрану од поплава на бујичним водотоцима морају се предвидети Градским буџетом.

Фаза 2 – редовна одбрана од поплава наступа са појавом кише јаког интензитета и дужег трајања, у сливу који гравитира ка брањеном подручју. Врши се интервентни преглед бујичног водотока и уклањање свих предмета који могу угрозити неометано отицање воде

Фаза 3 – ванредна одбрана од поплава наступа најавом и појавом поплавне кише дужег времена трајања – јаке пљусковите кише - кише јаког интензитета на меродавном делу слива тока.

Фаза 4- ванрено стање наступа са најавом и појавом изливања поплавног таласа из основног корита, у условима непрекидних падавина у сливу и јаких пљусковитих киша на меродавном делу слива. Уводи се ванредно стање, посебне мере у саобраћају, по потреби евакуација становништва и добара.

Фаза 5 - наступа након проласка бујичних падавина и поплавних таласа. Након детаљно евидентираних штета насталих за време поплава, спроводе се потребне мере и врше се неопходни радови да се отклоне последице поплава.

Имајући у виду хидролошки режим бујичних водотока, као и хидролошку неизученост ових водотока (јер се на већини водотока не врше хидролошка осматрања), критеријуми за за проглашење одбране од поплава не могу се узети за водостаје. Једино је реално и могуће да се ови критеријуми вежу за атмосферске падавине у сливу.

Предлажу се следећи критеријуми одбране од поплава на бујичним водотоцима:

1. У пролећно и летње време, могу се десити и **провале облака** са количином, падавина већом од 50 л/м² за 24 часа, када се проглашава РЕДОВНА ОДБРАНА, а уколико се количина повећа на 80 л/м² за исти временски период, проглашава се ВАНРЕДНА ОДБРАНА, од поплава на територији града Смедерева
2. Уколико **пљусковите кише** непрекидно падају дуже од 36 часова, проглашава се РЕДОВНА, а ако падају преко 48 часова, проглашава се ВАНРЕДНА ОДБРАНА од поплава на територији града Смедерева
3. Наглим топљењем снега услед јужног ветра или непрекидно падање кише, на снег у трајању од 24 часа, изазива проглашење РЕДОВНЕ ОДБРАНЕ ОД ПОПЛАВА, а уколико киша пада 48 часова, проглашава се ВАНРЕДНА ОДБРАНА ОД ПОПЛАВА.

У складу са Општим планом одбране од поплава за период 2012-2018. година (Службени гласник Републике Србије, број 23/2012) наводи се следећи критеријуми за проглашење и укидање одбране од поплава на водотоцима II реда:

1. Одбрану од поплава у појединим фазама проглашава својом наредбом руководиоца одбране од поплава на водном подручју, а у складу са условима и критеријумима утврђеним оперативним планом одбране од поплава Републике Србије и о томе обавештава Центар за обавештавање и узбуњивање.
2. Одбрану од поплава на бујичним водотоцима у складу са условима и критеријумима утврђеним оперативним планом града проглашава својом наредбом председник Градског штаба и о томе обавештава повереника или председника савета МЗ за угрожено водно подручје.
3. Председник Градског штаба може на предлог председника штаба МЗ да прогласи одбрану од поплава на том локалитету и пре достигнутих утврђених критеријумима за њено проглашење, ако стање на појединим локалитетима заштите за одбрану од поплава или хидрометеоролошке прилике то захтевају.
4. Наредба о проглашењу и престанку одбране од поплава на територији града Смедерева, донета у складу са оперативним планом одбране од поплава Републике Србије, доставља се министарству надлежном за послове водопривреде, РХМЗ-у, угроженим МЗ, одељењу Министарства унутрашњих послова и Центру за обавештавање и узбуњивање.

1.3 Приоритети и носиоци

- Чишћење свих неуређених водотокова, локалитета могућих загушења (мостови, пролази, таложници), путних јарака, уливно изливних објеката у склопу пута и атмосферских колектора

Носиоци : Предузеће за путеве "Пожаревац", ЈКП "Водовод".

Ургентна обавеза: Идентификација сливова који могу највише угрозити подручје и интервенције на њима.

- Спровођење административних и казних мера за несметано коришћење корита и приобаља у зони корита (бацање отпада, недозвољена изградња објеката итд.), забрана градње у плавној зони (условљавање обавезе издавања водопривредне сагласности).

Носиоци : Републичка водопривредна инспекција, Одељење за урбанистичко-комуналне и имовинско-правне послове, Одељење за инспекцијске послове и послове комуналне полиције и др.

Ургентна обавеза: Реонизација (доношењем одговарајућег градског акта) подручја у приобаљу водотокова, формирање плавних зона и дефинисање режима коришћења у синхронизацији са водопривредним плановима.

Носиоци: Градски Штаб за ванредне ситуације, Члан Градског штаба за ванредне ситуације надлежан за мере заштите и одбране од поплава , Помоћник Члана градског Штаба.

Ургентна обавеза:Израда Програма за израду градске техничке документације.

II-4. ЉУДСТВО, МЕХАНИЗАЦИЈА, ОПРЕМА И МАТЕРИЈАЛ ЗА СПРОВОЂЕЊЕ ОДБРАНЕ ОД ШТЕТНОГ ДЕЈСТВА ПОПЛАВНИХ ВОДА И ПРАТЕЋИХ ПОЈАВА ШТЕТНОГ ДЕЈСТВА ВОДА II РЕДА

1. РАСПОЛОЖИВИ ПОТЕНЦИЈАЛИ

1.1. Људство и стручни кадрови

За спровођење одбране од поплава вода II реда на подручју града, ангажовање људства у потребном броју зависно од степена одбране, обезбеђују сви субјекти одбране у складу са Синхрон планом активности, мера и радова.

Организација транспорта људства до одбрамбене линије и угрожених локалитета подручја, као и опремање људства материјалом, алатом и опремом за одбрану по позиву - наредби Штаба за ванредне ситуације.Члана Градског штаба за ванредне ситуације, благовремено спроводи субјекат одбране који је и одговоран за извршење наредбе. Субјекат одбране дужан је да на захтев Члана Градског штаба за ванредне ситуације и његових помоћника благовремено ажурира податке о расположивом људству и стручним кадровима који могу бити ангажовани у ванредним околностима.

Руковођење ангажовањем људства - субјеката одбране у различитим фазама одбране одвија се по детаљној шеми руковођења.

Помоћ у руковођењу људством пружају повереници и расположиви стручни кадрови субјеката одбране.

1.2. Опрема, механизација и материјал

Расположива опрема, механизација, алат и материјал неопходан за ефикасно спровођење одбране приказана је табеларно, систематизована по субјектима одбране.

Субјекти одбране дужни су да ажурно пријаве све промене расположиве механизације, опреме, алата и материјала.

СПИСАК ОПРЕМЕ, МЕХАНИЗАЦИЈЕ, АЛАТА И МАТЕРИЈАЛА ЗА ОДБРАНУ ОД ПОПЛАВА ПРИВРЕДЕ СМЕДЕРЕВА

| СУБЈЕКТИ ОПРЕМА | "Hestil Srbija ajron end stl" d.o.o. Beograd | ЈКП Водовод | ЈКП Паркинг сервис | ЈП Грејање | „Kaizen „doo | ЈКП Зеленило и гробља | PKC WIRING SYSTEMd.o.o. | ИТГ доо. | П.О. ЛАСТА | Meser TehnogasAD | А.Д. М. Благојевић | METECH d.o.o. | Збир |
|------------------------|--|-------------|--------------------|------------|--------------|--------------------------|----------------------------|----------|------------|------------------|--------------------|---------------|------|
| путничко возило | - | 1 | 2 | 4 | - | 4 | 5 | 2 | 1 | 1 | 8 | - | 28 |
| теренско возило | - | 1 | - | - | - | - | - | 1 | 2 | - | - | - | 4 |
| багер | - | - | - | - | - | 1 | - | 1 | - | - | - | - | 2 |
| булдожер | - | - | - | - | - | 1 | - | - | - | - | - | - | 1 |
| камион | - | 1 | паук | - | - | 4 | - | 5 | 1 | 1 | - | - | 13 |
| трактор и приколица | - | - | - | - | - | 2 | - | 4 | - | - | - | - | 6 |
| травокосачица | - | - | - | - | - | 2 | - | 3 | - | 1 | 1 | - | 7 |
| утоваривач | 1 | - | - | - | - | - | - | 2 | - | - | - | - | 3 |
| пента | - | - | - | - | - | - | - | - | - | - | - | - | 0 |
| чамац | - | - | - | - | - | - | - | - | - | - | - | - | 0 |
| аутодизалица | - | - | - | - | - | - | - | - | 1 | - | - | - | 1 |
| пумпа дизел | - | 1 | - | - | - | - | - | 2 | - | - | 2 | - | 5 |
| пумпа бензин | 2 | 1 | - | - | - | - | - | 2 | - | - | 2 | - | 7 |
| пумпа електро | 2 | - | - | - | - | - | - | 2 | - | 1 | 1 | - | 6 |
| агрегат | 1 | 1 | - | - | - | - | - | 3 | - | - | - | - | 5 |
| компресор | - | 1 | - | 10 | - | - | - | 2 | 3 | - | 5 | - | 21 |
| ровокопач | - | 1 | - | - | - | - | - | 2 | - | - | - | - | 3 |
| цистерна | - | 1 | - | - | - | 2 | - | - | - | - | - | - | 3 |
| фењери | - | - | - | - | - | - | - | - | - | - | - | - | 0 |
| лампе плинске | - | - | - | - | - | - | - | - | - | - | - | - | 0 |
| лампе акумулаторске | - | 1 | - | - | - | - | - | - | - | - | 2 | - | 3 |
| сигналне заставице | - | - | - | - | - | - | - | - | - | - | - | - | 0 |
| бунде | - | - | - | - | - | - | - | - | - | - | - | - | 0 |
| појас за спас. | - | - | - | - | - | - | - | - | - | - | - | - | 0 |
| кишне кабанице | - | 2 | 10 | - | - | - | - | 50 | - | - | 5 | - | 67 |
| прслук | - | - | - | - | - | - | - | 50 | - | - | - | - | 50 |
| заштитни шлем | - | 2 | - | 5 | - | - | 10 | 50 | - | - | 10 | - | 77 |
| заштитне рукавице | - | 2 | 10 | 50 | - | - | 10 | 100 | - | - | 10 | - | 182 |
| радно одело | - | 2 | - | 40 | - | - | 6 | 50 | - | - | - | - | 98 |
| гумене чизме | 5 | 2 | - | 15 | - | - | - | 50 | - | - | 5 | - | 77 |
| моторна тестера | 2 | 1 | - | - | - | 9 | - | 3 | - | - | - | - | 15 |
| ручне тестере | - | 1 | - | - | - | 1 | - | 2 | - | - | 2 | - | 6 |

СПИСАК ОПРЕМЕ, МЕХАНИЗАЦИЈЕ, АЛАТА И МАТЕРИЈА-ЛА ЗА ОДБРАНУ ОД ПОПЛАВ-А У МЕСНИМ ЗАЈЕДНИЦАМА

| МЕСНЕ ЗАЈЕДНИЦЕ ОПРЕМА | КУЛИЧ | ШАЈЛИНАЦ | ЛИПЕ | СЕОНЕ | РАЈБА | ЛУЊЕВАЦ | ДОБРИ ДО | МАЈЛА КРСНА | САРАОРЦИ | БИНОВАЦ | ОСИПАОН ИЦА | МИХАЈЛО ВАЦ | КОЛАРИ | СУВОДОЛ |
|------------------------------|-------|----------|------|-------|-------|---------|----------|----------------|----------|---------|----------------|----------------|--------|---------|
| путничко возило | 3 | 2 | 10 | 40 | - | 5 | - | 380 | 3 | - | 500 | 300 | 150 | - |
| теренско возило | - | - | - | 1 | - | - | - | - | - | - | - | 2 | 1 | - |
| багер | - | - | 1 | - | - | - | - | 2 | - | - | - | 1 | - | - |
| булдожер | - | 1 | 1 | - | - | - | - | - | - | - | 1 | 1 | - | - |
| камион | - | 1 | 2 | 5 | - | - | - | 3 | 1 | - | 12 | 5 | 5 | - |
| трактор и приколица | 5 | 3 | 500 | 40 | - | 5 | 2 | 130 | 4 | - | 50 | 400 | 30 | 2 |
| травкосачица | - | 1 | 1 | 5 | - | 3 | 1 | - | 3 | - | 90 | 200 | 10 | 1 |
| утоваривач | - | 1 | 1 | - | - | - | - | 2 | - | - | 2 | 2 | - | - |
| пента | - | - | 10 | 20 | - | - | - | - | - | - | 1 | - | - | - |
| чамац | - | - | 4 | 20 | - | - | - | - | - | - | 2 | - | - | - |
| аутодизалица | - | - | - | - | - | - | - | - | - | - | 3 | - | - | - |
| пумпа дизел | - | - | - | - | - | - | - | - | 2 | - | 30 | - | - | - |
| пумпа бензин | - | 2 | - | 5 | - | - | - | - | 2 | - | 50 | - | 5 | - |
| пумпа електро | - | - | - | - | - | - | - | - | 1 | - | 50 | - | - | - |
| агрегат | - | - | 2 | - | - | - | - | - | 2 | - | 2 | 2 | - | - |
| компресор | - | - | 5 | - | - | - | - | - | - | - | 5 | 1 | - | - |
| ровокопач | - | - | - | - | - | - | - | 2 | - | - | 3 | 1 | - | - |
| цистерна | - | 3 | 10 | 5 | - | 2 | - | 12 | 3 | - | 25 | 20 | 5 | 2 |
| фењери | - | - | 10 | - | - | - | - | - | - | - | 50 | - | - | - |
| лампе плинске | - | - | 10 | - | - | - | - | - | - | - | 50 | - | - | - |
| лампе акумулаторске | - | 1 | 10 | - | - | - | - | - | - | - | 20 | - | - | - |
| сигналне заставице | - | - | - | - | - | - | - | - | - | - | - | - | - | - |
| бунде | - | 2 | 10 | - | - | - | - | - | - | - | - | - | 5 | - |
| појас за спасавање | - | - | - | - | - | - | - | - | - | - | - | - | - | - |
| кишне кабанице | - | 2 | 10 | 5 | - | - | - | - | 4 | - | 15 | - | 5 | 3 |
| прслук | - | - | 10 | - | - | - | - | - | - | - | - | - | - | - |
| заштитни шлем | - | - | - | - | - | - | - | - | - | - | - | - | - | - |
| заштитне рукавице | 2 | 5 | 100 | 50 | - | - | - | - | 4 | - | 80 | - | 50 | 4 |
| радно одело | - | - | 100 | 10 | - | - | - | - | - | - | - | - | 10 | 3 |
| гумене чизме | 2 | 2 | 100 | 50 | - | 5 | - | - | 4 | - | 50 | 400 | 15 | 5 |
| моторна тестера | 2 | 1 | 10 | 20 | - | 2 | - | - | 3 | - | 25 | 30 | 5 | 3 |
| ручне тестере | 2 | 5 | 50 | 10 | - | - | - | - | 3 | - | 400 | 20 | 50 | 5 |

| МЕСНЕ ЗАЈЕДНИЦЕ ОПРЕМА | ПЕТРИЈЕВО | УДОВИЦЕ | ВРАНОВО | БАДЉЕВИЦА | ЛУГАВЧИНА | МАЈЛО ОРАШЕ | ВУЧАК | ВРЕОВАЦ | ВОДАЊ | СКОБАЉ | ДРУГОВАЦ | ЛАНДОЛ | РАДИНАЦ | УКУПНО МЗ |
|------------------------------|-----------|---------|---------|-----------|-----------|----------------|-------|---------|-------|--------|----------|--------|---------|-----------|
| путничко возило | - | - | - | 33 | 100 | - | - | - | 5 | - | - | - | - | 1531 |
| теренско возило | - | - | - | - | - | - | - | - | - | - | - | - | - | 4 |
| багер | - | - | - | - | - | - | - | - | - | - | - | - | - | 4 |
| булдожер | - | - | - | - | - | - | - | - | 1 | - | - | - | - | 5 |
| камион | - | - | - | - | 5 | - | - | - | - | - | - | - | 10 | 49 |
| трактор и приколица | - | - | - | 19 | 100 | - | - | - | 10 | - | - | - | - | 1300 |
| травокосачица | - | - | - | - | - | 1 | - | - | - | - | - | - | - | 316 |
| уговаривач | - | - | - | - | 1 | - | - | - | - | - | - | - | - | 9 |
| пента | - | - | - | - | - | - | - | - | - | - | - | - | - | 31 |
| чамац | - | - | - | - | 1 | - | - | - | - | - | - | - | - | 27 |
| аутодизалица | - | - | - | - | - | - | - | - | - | - | - | - | - | 3 |
| пумпа дизел | - | - | - | - | 10 | - | - | - | - | - | - | - | - | 42 |
| пумпа бензин | - | - | - | - | 5 | - | - | - | 2 | - | - | - | - | 71 |
| пумпа електро | - | - | - | - | - | - | - | - | 5 | - | - | - | - | 56 |
| агрегат | - | - | - | - | 1 | - | - | - | 3 | - | - | - | - | 12 |
| компресор | - | - | - | - | 2 | - | - | - | - | - | - | - | - | 13 |
| ровокопач | - | - | - | - | 1 | - | - | - | - | - | - | - | - | 7 |
| цистерна | - | - | - | 1 | 10 | - | - | - | 5 | - | - | - | - | 103 |
| фењери | - | - | - | - | - | - | - | - | - | - | - | - | - | 60 |
| лампе плинске | - | - | - | - | - | - | - | - | - | - | - | - | - | 60 |
| лампе акумулаторске | - | - | - | - | - | - | - | - | 3 | - | - | - | - | 34 |
| сигналне заставице | - | - | - | - | - | - | - | - | - | - | - | - | - | 0 |
| бунде | - | - | - | - | - | - | - | - | - | - | - | - | - | 17 |
| појас за спасавање | - | - | - | - | - | - | - | - | - | - | - | - | - | 0 |
| кишне кабанице | - | - | - | - | - | - | - | - | 10 | - | - | - | - | 54 |
| прслук | - | - | - | - | - | - | - | - | - | - | - | - | - | 10 |
| заштитни шлем | - | - | - | - | - | - | - | - | - | - | - | - | - | 0 |
| заштитне рукавице | - | - | - | - | - | - | - | - | - | - | - | - | - | 295 |
| радно одело | - | - | - | - | - | - | - | - | - | - | - | - | - | 123 |
| гумене чизме | - | - | - | - | - | - | - | - | - | - | - | - | - | 633 |
| моторна тестера | - | - | - | - | 10 | - | - | - | - | - | - | - | - | 111 |
| ручне тестере | - | - | - | - | 2 | - | - | - | - | - | - | - | - | 547 |

СПИСАК ВЛАСНИКА КАМИОНА КИПЕРА И ОСТАЛЕ МЕХАНИЗАЦИЈЕ ПО МЗ

Месна заједница Михајловац

1. Јеремић Љ. Добривоје, 064/1248622, камион СД-005-НФ носивост 18 тона
2. Пејић Предраг "ТЕХНОКОП", 060/4503300, камион МАН-шлепер СД-031-БП и АА-916-СД- носивост 25 тона, СКАНИА, СД-028-ФЧ, 12 тона, Утоваривач УЛТ 160 и Утоваривач ТАТ 936.

Месна заједница Мала Крсна

1. Милосављевић Владан 063/267385
2. Спасић Бора 063/267263
3. Станисављевић Владан 061/2061354

2. ПОТРЕБНИ ПОТЕНЦИЈАЛИ

Градском техничком документацијом за одбрану од поплава за воде II реда дефинисаће се реалне потребе у људству, механизацији, опреми, алату и материјалу уз усаглашавање са водопривредном техничком документацијом за одбрану од поплава.

Конкретизација интервенција и радова за воде II реда и локалитета угроженог подручја, у оквиру поменуте техничке документације, представља основ за планирање реалних потреба.

II-5. СИСТЕМ ВЕЗА У СПРОВОЂЕЊУ ОДБРАНЕ

Систем веза за организовање и спровођење одбране од поплава за воде II реда на подручју града, обезбеђен је применом постојеће телефонске везе за везу свих субјеката у одбрани, телефакс веза, као и радио веза.

Мобилне везе обезбеђене су за Градски штаб за ванредне ситуације на територији града Смедерева - Члана Градског штаба за ванредне ситуације надлежног за мере заштите и одбране од поплава.

Режим комуникација путем веза између субјеката у одбрани од поплава за воде II реда, Градског штаба за ванредне ситуације на територији града Смедерева - Члана Градског штаба за ванредне ситуације надлежног за мере заштите и одбрану од поплава, одвија се по датој шеми руковођења и координације.

**ТАБЕЛАРНИ ПРЕГЛЕД ПОСТОЈЕЋЕГ СИСТЕМА ВЕЗА ЗА КОМУНИКАЦИЈУ ИЗМЕЂУ
СУБЈЕКТА ОДБРАНЕ ОД ПОПЛАВА**

| 1.1 Координатори одбране од поплава и помоћници | | | | | |
|--|----------------------------------|--|--|----------------|-------------------------|
| Р. б. | Презиме и име | Функција | Институција Адреса седишта | Телефон | ФАКС МОБИЛНИ |
| 1 | Наташа Милић | Главни координатор одбране од поплава | Министарство пољопривреде, и заштите животне средине Републичка дирекција за воде Београд, Булевар уметности бр. 2а | 011/3115370 | 011/3115370 |
| 2 | Милица Павловић Мерита Борота | Помоћници главног руководиоца | | 011/2013360 | 064/8404041 |
| 1.2. Главни руководиоци Одбране од поплава и њихови заменици за водно подручје "ДОЊИ ДУНАВ" "САВА" "МОРАВА" | | | | | |
| 3 | Горан Пузовић | Главни руководиоц одбране од поплава | ЈВП „СРБИЈАВОДЕ“ Београд, Булевар уметности бр. 2а | 011/3119400 | 011/3119403 |
| 4 | Звонимир Коцић Милица Ковач | Заменик за спољне воде и загушење ледом Заменик за унутрашње воде | | 011/3119402 | 064/840-40-07 |
| 2.1. Субјекти руковођења одбраном од поплава од спољашњих вода и загушења ледом | | | | | |
| ВОДНО ПОДРУЧЈЕ „ДОЊИ ДУНАВ“ | | | | | |
| 5 | Душан Панић | Руководилац одбране од поплава на водном подручју | ЈВП „СРБИЈАВОДЕ“ ВПЦ „САВА-ДУНАВ“ Н.Београд, Бродарска 3 | 011/2143140 | 011/3112927 |
| 6 | Зоран Цекић | Заменик руководиоца за водно подручје | | 011/3114325 | 064/8404100 |
| 7 | Маравић Никола | Помоћник руководиоца за водно подручје и помоћник за бране | ВПЦ „САВА-ДУНАВ“ РЈ „Смедерево“ Смедерево, Карађорђева 62 | 011/2135864 | 011/2018112 |
| 8 | Милојевић Звонко | Секторски руководилац за сектор Д.3 | ВПД «Смедерево» ДОО Смедерево, Б.Радичевића 1, | 011/2018100 | 064/8404005 |
| 9 | Богдановић Оливер | Заменик секторског руководиоца за сектор Д.3 | | 026/4628696 | 026/4627116 |
| ВОДНО ПОДРУЧЈЕ «МОРАВА» | | | | | |
| 10 | мр Драгољуб Милејковић | Руководилац одбране од поплава за водно подручје | ЈВП „СРБИЈАВОДЕ“ - ВПЦ „МОРАВА“ Ниш, Трг Краља Александра 2 | 026/647490 | 026/647491 |
| | | | | 026/647490 | 065/2335899 |
| | | | | 026/647491 | 026/647-491 |
| | | | | | 064/8275113 |
| | | | | 018/4258185 | 018/4513820 |
| | | | | | 064/8404098 |

| | | | | | |
|----|-------------------|--|--|------------|---------------------------|
| 11 | Зоран Станковић | Заменик руководиоца на водном подручју | РЈ „Велика Морава“ Ћуприја, Цара Лазара 109 | 035/471354 | 035/471354 064/8404083 |
| 12 | Танасковић Зоран | Помоћник руководиоца за водно подручје | ВПЦ „МОРАВА“ РЈ Ћуприја РЈ „Велика Морава“ Ћуприја, Цара Лазара 109 | 035/471354 | 035/471354 064/8404113 |
| 13 | Милојевић Звонко | Секторски руководилац за сектор М.1 | ВПД «Смедерево» ДОО Смедерево Смедерево, Б.Радичевића 1, | 026/647490 | 026/647491 |
| 14 | Богдановић Оливер | Заменик секторског руководиоца за сектор М.1 | | 026/225533 | 065/2335899 |
| | | | | 026/647490 | 026/647491 |
| | | | | 026/225533 | 064/8275113 |

| 3. Оперативни план за одбрану од поплава од унутрашњих вода | | | | | |
|--|---------------------------------------|--|--|-------------|--|
| ВОДНО ПОДРУЧЈЕ "ДОЊИ ДУНАВ" | | | | | |
| 15 | Симић Александар | Руководилац одбране од поплава од унутрашњих вода на водном подручју | ЈВП „СРБИЈАВОДЕ“ - ВП „ДОЊИ ДУНАВ“ Београд, Булевар Уметности 2а | 026/4628696 | 064/8404027 |
| 16 | Игор Станковић | Заменик руководиоца одбране од поплава од унутрашњих вода на водном подручју | | 026/4628696 | 0648404028 факс 026/4627116 |
| 17 | Лидија Маћешић | Помоћник руководиоца одбране од поплава на мелиорационом подручју | ВПЦ "Сава-Дунав" Р.Ј. Смедерево Смадерево, Карађорђева 62 | 026/4628696 | 064/8404074 Факс 026/4627116 |
| 18 | Оливер Богдановић Звонко Милојевић | Руководилац хидромелиорационог системс Заменик руководиоца ХМС | ВПД "Смедерево" ДОО Смедерево Смедерево, Бранка Радичевића 1 | 026/647490 | Факс 026/647491 064/8275115 065/2335899 |

| ВОДНО ПОДРУЧЈЕ „МОРАВА“ | | | | | |
|-------------------------|-------------------|--|---|-------------|-------------|
| 19 | Валентина Томић | Руководилац одбране од поплава од унутрашњих вода на водном подручју | ЈВП „СРБИЈАВОДЕ“ ВП „МОРАВА“ Ниш, Трг Краља Александра 2 | 035/8471354 | 064/8404114 |
| 20 | Зоран Танасковић | Заменик руководиоца одбране од поплава од унутрашњих вода на водном подручју | ЈВП „СРБИЈАВОДЕ“ ВП „МОРАВА“ Ниш, Трг Краља Александра 2 | 035/8471354 | 064/8404113 |
| 21 | Мирјана Андрејић | Лице задужено за евидентирање поплавних догађаја за ВП“Доњи Дунав“ | ЈВП „СРБИЈАВОДЕ“- ВП „ДОЊИ ДУНАВ“ Београд, Булевар Уметности 2а | 011/2018115 | 064/8404118 |
| 22 | Снежана Игњатовић | Лице задужено за евидентирање поплавних догађаја за ВП“Морава“ | ЈВП „СРБИЈАВОДЕ“-ВПЦ „МОРАВА“ Ниш, Трг Краља Александра 2 | 018/4258185 | 064/8404087 |

| Републичка организација надлежна за хидрометеоролошке послове | | | | | |
|---|--|---|-------------------------------|-------------|-----------------------------|
| Р. б. | Институција | Делатност службе (функција од значаја за о.о.п.) | Адреса седишта | Телефон | ФАКС МОБИЛНИ |
| 1 | Републички хидрометеоролошки завод Србије | Праћење хидролошко метеоролошке ситуације и стање леда. Дежурни опер. мобилни телефон | Кнеза Вишеслава 66 Београд | 011/3050899 | 011/ 2542746 064/8385258 |
| 1.1. | | Руководилац за хидролошке прогнозе Дејан Владиковић | | 011/3050900 | 064/8385165 011/2542746 |
| 1.2. | | Заменик руководиоца за хидролошке прогнозе | | 011/3050900 | 064/8385277 011/2542746 |
| 1.3. | | Јелена Јеринић | | | |

| | | | | | |
|------|---|--|--|----------------------------|----------------------------|
| 1.4. | | Перманентна служба осматрања Одсек за прогнозу времена Одсек за најаве и упозорења | | 011/3050968 011/2542184 | 011/2545595 Радар.служ. |
| 2. | МУП-Сектор за ванредне ситуације Републички Центар за обавештавање | Бојан Томић Горан Николић | | 011/2282933 | 064/8926708 064/8921256 |

| Водопривредна инспекција | | | | | |
|---------------------------------|----------------------|--------------------------------------|---|------------------------|-------------|
| Р. б. | Презиме и име | Функција | Институција Адреса седишта | Телефон | ФАКС |
| 1 | Љиљана Савић | Републички водпривредни инспектор | Министарство-Сектор водопривреде Трг Републике 5, Смедерево | 4623-696 0648235649 | 4623-646 |

| Субјекти руковођења одбраном од поплава за воде II реда на подручју града | | | | | |
|--|----------------------|--|---|----------------------------|----------------------------|
| Р.б. | Презиме и име | Функција | Институција Адреса седишта | Телефон | Телефон у стану |
| 1 | др Јасна Аврамовић | командант Градског Штаба за ванредне ситуације | Град Смедерево Омладинска 1, Смедерево | 026/4621907 | |
| 2 | Бојан Теофиловић | заменик командант Градског Штаба за ванредне ситуације | Град Смедерево Омладинска 1, Смедерево | 026/4621907 064/8449196 | |
| 3 | Александар Симић | Члана Градског штаба за ванредне ситуације надлежан за мере заштите и одбране од поплава | ЈВП "Србијаводе"ВПЦ Сава- Дунав РЈ Смедерево, Карађорђева 62, Смедерево | 026/4628696 0648404027 | |
| 4 | | Члана Градског штаба за ванредне ситуације надлежан за мере заштите и одбране од поплава | | | |

| Градске службе са одређеним задацима у одбрани од поплава за воде II реда на подручју града | | | | | |
|--|---|--------------------------|---|----------------------------|------------------------|
| Р.б. | Назив службе | Задужење у о.о.п. | Одговорно лице | Телефон | Телефон у стану |
| 1 | Одељење за финансије и локалну пореску администрацију | | Начелник Одељења Дамњан Стајић | 0264622257 064/8449359 | |
| 2. | Одељење за привреду, предузетништво, локални економски развој и јавне набавке | | Начелник Одељења Здравка Ковачевић-Васић | 026/4621764 064/8449191 | |
| 3. | Одељење за јавне службе | | Начелник Одељења Босилка Плећић | 026/4629625 064/8449192 | |
| 4. | Одељење за урбанистичко-комуналне и имовинско-правне послове | | Начелник Одељења Драган Крстић | 0264622021 064/8449175 | |
| 5. | Одељење за инспекцијске послове и послове комуналне полиције | | Начелница одељења Виолета Максимовић | 0264150501 064/8449100 | |
| 6. | Служба за послове органа града | | | | |
| 7 | Одељење за општу управу, месне заједнице, ванредне ситуације и заједничке послове | | Начелница Одељења Слађана Јанићијевић | 064/8449300 | |

| Витални системи заштите подручја града | | | | | | |
|--|--|---------------------------------|----------------------|-----------------|-----------------------|------------------------|
| Р.б. | Назив | Адреса седишта | Телефон | ФАКС | Одговорно лице | Телефон у стану |
| 1 | ЈКП «Водовод» | 17.октобра 3 | 672-962 | 4625-725 | Владимир Крстин | 06/48285701 |
| 5 | ЈКП Зеленило и гробља | Н. Фринта 4 | 4630-200 | 621-277 | Слађана Јеремић | 060/7531010 |
| 6 | ЈКП Паркинг сервис | Горанска бб | 615-630 | 613-227 | Никола Матејић | 069/613854 |
| 8 | Општа болница Смедерево | Кнез Михаилова 51 | 240-700 | | др Ненад Ђорђевић | 065/3036020 |
| 8 | МУП-Сектор за ванредне ситуације | Шалиначка б.б. | 4626-556 4622-567 | 4626-948 | Ненад Јоцић | 064/8927877 |
| 9 | МУП Србије ПУ Смедерево | Деспота Гргура 2 | 633-444 | | Дејан Поповић | 063/7764339 |
| 10 | ЕПС «Електроморава» | Шалиначка 60 | 4627-210 | 4627-141 | Милан Рајић | 06/48170184 |
| 11 | «ЈПТелеком Србија» | Карађорђева 8 | 222-299 | 227-464 | Милена Драшковић | 026/227459 |
| Субјекти одбране од поплава на подручју града | | | | | | |
| Р.б. | Назив | Адреса седишта | Телефон | ФАКС | Одговорно лице | Телефон у стану |
| ВОДОПРИВРЕДНЕ ИНСТИТУЦИЈЕ | | | | | | |
| 1 | ЈВП «Србијаводе» | Булевар уметности 2а Београд | 011/2013360 | 011/31153 70 | Горан Пузовић | 064/8404007 |
| 2 | ЈВП «Србијаводе» РЈ «Смедерево» | Карађорђева 62 Смедерево | 4628696 | 4627-116 | Александар Симић | 064/8404027 |
| 3 | ВПД «Смедерево»ДОО Смедерево | Б.Радичевића 1 Смедерево | 647-490 | 647491 | Звонко Милојевић | 065/2335899 |
| 4 | ПД "ХЕ ЂЕРДАП" Кладово Сектор за одржавање приобаља | Пожаревац | 012/ 222-733 | 012/227- 879 | Радомир Благојевић | 064/8362235 |
| ПРИВРЕДНИ СУБЈЕКТИ | | | | | | |
| 1. | "Hestil Srbija airon end stil" d.o.o. Beograd | Beograd | 692-000 | 221-076 | Sihai Song | |
| 2. | „ИТГ“ д.о.о. | Смедерево | 026660237 | | Милија Баровић | |

| | | | | | | |
|----|-------------------------|-------------------|------------|----------|------------------|-----------|
| 3. | АД «Милан Благојевић» | Ђуре Стругара 20 | 633-698 | 462 9941 | Мира Трикић | |
| 4. | „Желвоз“ АД у стечају | Милоша Великог 39 | 0637445323 | | Рајко Пантић | |
| 5. | ПО «Ласта» | Ђуре Стругара 18 | 621-651 | 4623-435 | Живорад Симић | |
| 6. | АД „Мессер Техногас“ | Радинац | 4155501 | 4155502 | Илија Трујић | |
| 7. | PKC Wiring systems doo | Шалиначка бб | 621-866 | | Милан Иванишевић | |
| 8. | Центар за социјални рад | Кнез Михаилова 29 | 672-724 | 672-738 | Милош Ђорђевић | 062792234 |

СПИСАК ПОВЕРЕНИКА ПРИВРЕДНИХ СУБЈЕКТА ЗА ОДБРАНУ ОД ПОПАВА

| | | ИМЕ И ПРЕЗИМЕ | АДРЕСА СТАНОВАЊА | ТЕЛЕФОН |
|--------------------------|--------------------|--------------------------|---------------------------|-------------|
| ЈКП Водовод Смедерево | Повереник | Владимир Крстин | Железничка 26 | 064/8285701 |
| | Заменик повереника | Јовица Стојадиновић | Карађорђева 14/57 | 064/8285736 |
| „Kaizen“ doo | Повереник | Милош Живковић | Милоса Јелића 12 | 063/8665660 |
| | Заменик повереника | Душан Свилар | Достојевског 23 | 063/8665224 |
| „Желвоз“ АД у стечају | Повереник | Рајко Пантић | Устаничка 14 Смедерево | 063/7442353 |
| | Заменик повереника | - | - | - |
| ЈП Грејање | Повереник | Весна Живковић | Боре Вукмировића 85 | 064/8449413 |
| | заменик повереника | Владан Николић | Људевита Гаја 8 | 064/8449430 |
| ЈКП Зеленило и гробља | Повереник | Бојан Ристић | Јоце Иванковића 7 | 064/8476515 |
| | заменик повереника | Ђура Сикимић | Србских Совјета 2/33 | 064/8476651 |
| ЈКП Паркинг сервис | Повереник | Дејан Босић | Војислава Илића 19 | 064/8190700 |
| | Заменик повереника | Милорад Илић | Трг Н.Крgek-5/17 | 064/8190712 |
| „ИТГ“ д.о.о. | Повереник | Милија Баровић | Трифунa Ђукића 18 | 026/660-237 |
| | Заменик повереника | Вељко Баровић | Трифунa Ђукића 18 | 026/663831 |
| АД "Милан Благојевић" | Повереник | Горољуб Рецић | Јована Ранчића 20 | 060/4099658 |
| | Заменик повереника | Виолета Мартић Стојковић | Доситеја Обрадовића 64/29 | 064/3139348 |

| | | | | |
|---|--------------------|--------------------|-----------------------------|-------------|
| П.О.Ласта Смедерево | Повереник | Владимир Нешић | Драгољуба пајића 3/36 Смед. | 064/8323920 |
| | Заменик повереника | Живорад Симић | Горичка бб Смед. | 064/8323711 |
| МЕТЕХ д.о.о. | Повереник | Владимир Јовановић | Иве Андрића 50 | 062/8844364 |
| | Заменик повереника | Весна Јовановић | Јосипа Панчића 12 | 062/8844351 |
| "Messer Tehnogas"AD | Повереник | Зоран Илић | Кајмакчаланска 19 | 065/3537345 |
| | Заменик повереника | Зоран Ђорђевић | Цетињска 10 | 065/3537354 |
| PKC Wiring systems doo | Повереник | Мики Јовановић | Српских Совјета 2/3 | 060/0949208 |
| | Заменик повереника | Бојана Петровић | Доситеја Обрадовића 68/54 | 060/0949302 |
| "Hestil Srbija ajron end stil“_d.o.o. Beograd | Повереник | Боривоје Милојевић | Ђурђевданска 16 | 063/270435 |
| | Заменик повереника | Зоран Карапанца | Српског Совјета 8/27 | 063/249647 |

| МЕСНЕ ЗАЈЕДНИЦЕ ВОДНО ПОДРУЧЈЕ "МОРАВА" | | | | | |
|---|------------|---------------------------|----------|---------------------|-------------|
| 1 | Колари | Коларчева бб Колари | 4711-023 | Мирослав Јанковић | 064/1312742 |
| 2 | Враново | Карађорђева 32/1 Враново | 732-287 | Радомир Живковић | 061/2241242 |
| 3 | Осипаоница | Карађорђева 90 Осипаоница | 4100785 | Бранко Милановић | 065/4805811 |
| 4 | Сараорци | Д. Јоновића 99 Сараорци | 781-628 | Радомир Петковић | 060/4900020 |
| 5 | Биновац | Биновац | 4711-433 | Живослав Стевановић | 064/8121146 |
| 6 | Бадљевица | Бадљевица | 4723-004 | Жарко Марковић | 064/1175912 |
| 7 | Мала Крсна | Првомајска 44 Мала Крсна | 731-046 | Драгица Милетић | 061/6404852 |
| 8 | Раља | Раља | 732-686 | Горан Ђорђевић | 064/9131281 |

| | | | | | |
|--|-----------------|---------------------------------|----------|----------------------|-------------|
| 9 | Лугавчина | Народног Фронта бб Лугавчина | 4761-086 | Зоран Глишић | 064/8286776 |
| 10 | Мало Орашје | Мало Орашје | 722-128 | Душан Милосављевић | 063/8023536 |
| 11 | Луњевац | Луњевац | 4784-095 | Јелена Којић | 064/2888939 |
| 12 | Добри До | Добри До | 742-169 | Горан Борисављевић | 065/2742062 |
| 13 | Врбовац | Врбовац | 742-623 | Саша Алексић | 065/3347804 |
| 14 | Михајловац | Смедеревска 177 Михајловац | 741-042 | Златан Чолић | 064/3168461 |
| 15 | Водањ | Водањ | 4715-496 | Предраг Милићевић | 063/1188428 |
| 16 | Суводол | Суводол | 720-210 | Томислав Миловановић | 064/1605058 |
| 17 | Скобаљ | Скобаљ | 4791-263 | Момир Јанковић | 062/8599703 |
| 18 | Друговац | Друговац | 721-095 | Драган Ђуричић | 064/4765445 |
| 19 | Радинац | Смедеревска бб Радинац | 701-110 | Радован Матић | 026/701-353 |
| 20 | Ландол | Ландол | 4711-067 | Драган Тодоровић | 069/8548617 |
| МЕСНЕ ЗАЈЕДНИЦЕ- ВОДНО ПОДРУЧЈЕ «ДУНАВ» | | | | | |
| 1 | Доњи град | Деспота Ђурђа 27 | 4622-501 | Војислав Атанасов | 065/4339001 |
| 2 | Плавинац | Горанска 49 | 621-974 | др Јован Живковић | 060/6712122 |
| 3 | Карађорђево дуд | Кнез Михаилова 5 | 4622-329 | Зоран Миленковић | 063/8101063 |
| 4 | Славија | 16.октобра 39 | 4627-143 | Владета Кочовић | 064/1477966 |
| 5 | Папазовац | Доситеја Обрадовића 78 | 650-134 | Момир Дунчевић | 064/1381024 |
| 6 | 25.мај | Црвене Армије 242 | 651-470 | Иван Крчмаревић | 063/1685021 |
| 7 | Царина | Пролетерска 16 | 4621-865 | Зоран Миленковић | 065/3621865 |
| 8 | Свети Сава | Коларска 101 | 660-666 | Радмило Грујић | 060/8449377 |
| 9 | Ладна вода | Цвијићева 8 | 4627-408 | Миљан Илић | 064/1508368 |
| 10 | Лештар | Петријевска 4 | 4623-535 | Славиша Максимовић | 062/212480 |
| 11 | Златно брдо | Петријевска 4 | 4610-535 | Срђан Берак | 064/8548551 |
| 12 | Кулич | Кулич | 4775-161 | Жељко Тодоровић | 064/3936354 |
| 13 | Шалинац | Шалинац | 4775-161 | Јовановић Ивица | 063/7773280 |
| 14 | Липе | Маршала Тита бб | 771-298 | Добрица Илић | 064/2527148 |

| | | | | | |
|----|-----------|-----------------------------|----------|--------------------|-------------|
| 15 | Сеоне | Сеоне | 793-033 | Зоран Јанковић | 063/8035559 |
| 16 | Удовице | Краља Петра I бб | 4764-064 | Бојан Живковић | 060/6331693 |
| 17 | Петријево | Карађорђева бб, 11328 Водањ | 4715-157 | Мирослав Јовановић | 063/8387331 |
| 18 | Вучак | Трг Лунета Јовановића бб | 660-612 | Дејан Јовановић | 063/281741 |

МЕСНЕ ЗАЈЕДНИЦЕ -ВОДНО ПОДРУЧЈЕ „МОРАВА”

| | | ИМЕ И ПРЕЗИМЕ | АДРЕСА СТАНОВАЊА | ТЕЛЕФОН |
|-----------|--------------------|-----------------------|------------------------------|-------------|
| Бадљевица | Повереник | Жарко Марковић | Бадљевица | 064/1175912 |
| | Заменик повереника | Небојша Теофиловић | Бадљевица | 069/4723030 |
| Биновац | Повереник | Драган Ж. Антонијевић | Биновац | 064/1269956 |
| | Заменик повереника | Живослав Стевановић | Биновац | 064/8121146 |
| Водањ | Повереник | Предраг Милићевић | Водањ | 026/4715522 |
| | Заменик повереника | Ненад Вељевић | Водањ | 064/390494 |
| Враново | Повереник | Радомир Живковић | Карађорђева 32/1 Враново | 063/8105975 |
| | Заменик повереника | Ђорђе Беч | Краља Петра I бб Враново | 064/4290626 |
| Врбовац | Повереник | Саша Алексић | Врбовац | 065/3347804 |
| | Заменик повереника | Милорад Живковић | Врбовац | 063/376594 |
| Добри До | Повереник | Горан Борисављевић | Добри До | 065/2742062 |
| | Заменик повереника | Владимир Чаировић | Добри До | 063/1988319 |
| Друговац | Повереник | Предраг Милисављевић | Друговац | 064/1546417 |
| | Заменик повереника | Драгутин Мирковић | Друговац | 064/4756723 |
| Колари | Повереник | Мирослав Јанковић | Коларчева бб Колари | 064/1312742 |
| | Заменик повереника | Стефан Стојковић | Коларчева бб Колари | 064/3369328 |
| Ландол | Повереник | Драган Тодоровић | Ландол | 069/8548617 |
| | Заменик повереника | Милорад Петровић | Ландол | 063/325740 |
| Лугавчина | Повереник | Зоран Глишић | Народног Фронта бб Лугавчина | 064/8286776 |
| | Заменик повереника | Драган Павловић | Гробљанска бб Лугавчина | 063/7176521 |
| Луњевац | Повереник | Јелена Којић | Луњевац | 064/2888939 |
| | Заменик повереника | Далибор Игњатовић | Луњевац | 069/2507564 |

| | | | | |
|-------------|--------------------|----------------------|------------------------------|-------------|
| Мала Крсна | Повереник | Драгица Милетић | Првوماјска 44 Мала Крсна | 061/6404852 |
| | Заменик повереника | Мирослав Илић | М. Пауновића 1 Мала Крсна | 064/5305968 |
| Мало Орашје | Повереник | Рајко Вићовац | Мало Орашје | 061/2934515 |
| | Заменик повереника | Душан Милосављевић | Мало Орашје | 063/8023536 |
| Михајловац | Повереник | Златан Чолић | Смедеревска 177 Михајловац | 063/1114929 |
| | Заменик повереника | Бојан Лукић | Иво Лоле Рибара 6 Михајловац | 063/1117639 |
| Осипаоница | Повереник | Бранко Милановић | Карађорђева 90 Осипаоница | 064/8932270 |
| | Заменик повереника | Небојша Радивојевић | 7. Јула 44 Осипаоница | 064/8275136 |
| Радинац | Повереник | Радован Матић | Смедеревска бб Радинац | 026/701353 |
| | Заменик повереника | Саша Јанковић | Пролетерска бб Радинац | 064/2455321 |
| Раља | Повереник | Синиша Ђорђевић | Раља | 063/297472 |
| | Заменик повереника | Иван Ђурђевић | Раља | 061/1338222 |
| Сараорци | Повереник | Радомир Петковић | Д. Јоновића 99 Сараорци | 060/4900020 |
| | Заменик повереника | Небојша Матић | Р. Марковића 4 Сараорци | 026/781489 |
| Скобаљ | Повереник | Момир Јанковић | Скобаљ | 0628599703 |
| | Заменик повереника | Дарко Митић | Скобаљ | 064/0714434 |
| Суводол | Повереник | Томислав Миловановић | Суводол | 064/1605058 |
| | Заменик повереника | Миомир Цветковић | Суводол | 063/234726 |

СПИСАК ПОВЕРЕНИКА МЕСНИХ ЗАЈЕДНИЦА ЗА ОДБРАНУ ОД ПОПЛАВА ЗА ВОДНО ПОДРУЧЈЕ „ДУНАВ“

| | | ИМЕ И ПРЕЗИМЕ | АДРЕСА СТАНОВАЊА | ТЕЛЕФОН |
|-----------|--------------------|-----------------------|-----------------------|-------------|
| 25.Мај | Повереник | Зоран Филић | Карла Маркса 84 | 064/1601794 |
| | Заменик повереника | Новица Ђокић | Јована Јанићијевића 3 | 065/2651209 |
| Доњи град | Повереник | Војислав Атанасов | Станоја Главаша 6 | 060/4339001 |
| | Заменик повереника | Александар Ђорђијоски | Деспота Ђурђа 29/1 | 064/4436237 |

| | | | | |
|-----------------|--------------------|----------------------|-------------------------|---------------|
| Златно Брдо | Повереник | Срђан Берак | Петријевска 145 | 064/8548551 |
| | Заменик повереника | Флавија Димитријевић | Фочанска 17 | 060/6050993 |
| Карађорђево дуд | Повереник | Зоран Миленковић | Цвијићева 1/22 | 064/8476518 |
| | Заменик повереника | Горан Зечевић | Милоша Великог 10 | 064/8295306 |
| Ладна Вода | Повереник | Бјелић Добрица | Саве Ковачевића3/1 | 064/148800 |
| | Заменик повереника | Миланче Илић | Пријеполска 9 | 064/8295303 |
| Лештар | Повереник | Славиша Максимовић | Старца Вујадина 194 | 062/212480 |
| | Заменик повереника | Слободан Илић | Старца Вујадина 148 | 064/2066217 |
| Папазовац | Повереник | Момир Дунчевић | Дурмиторска 3 | 064/1381024 |
| | Заменик повереника | Владимир Милојевић | Кнеза Кузмана Марића бб | 063/107-96-59 |
| Плавинац | Повереник | Карло Рибак | Војвођанска 6 | 063/228308 |
| | Заменик повереника | Драгослав Савић | Излетничка 45 | 064/8476911 |
| Свети Сава | Повереник | Радмило Грујић | Чегарска 3 | 064/2065694 |
| | Заменик повереника | Саша Јеремић | Јанка Веселиновића 19 | 064/1246017 |
| Славија | Повереник | Владета Кочовић | Алексе Дундића 6 | 064/1477966 |
| | Заменик повереника | Миомир Маринковић | Вршачка 14 | 064/8313013 |
| Царина | Повереник | Зоран Миленковић | Омладинских Бригада 21 | 065/4621865 |
| | Заменик повереника | Бранимир Калинић | Војводе Миленка 20 | 063/7020441 |
| Сеоне | Повереник | Зоран Јанковић | Сеоне | 063/8035559 |
| | Заменик повереника | Бранислав Томић | Сеоне | 064/1898810 |
| Удовице | Повереник | Бојан Живковић | Карађорђево 1 Удовице | 060/6331693 |
| | Заменик повереника | Горан Ђорђевић | Николе Тесле бб Удовице | 064/5936343 |
| Вучак | Повереник | Дејан Јовановић | Милоша Великог 5 Вучак | 065/6424113 |
| | Заменик повереника | Срђан Стефановић | Старине Новака 24 Вучак | 063/1115447 |

| | | | | |
|-----------|--------------------|--------------------|---------------------------|-------------|
| Кулич | Повереник | Жељко Тодоровић | Кулич | 064/3936354 |
| | Заменик повереника | Владан Петровић | Кулич | 065/6336203 |
| Шалинац | Повереник | Ивица Јовановић | Шалинац | 064/8449370 |
| | Заменик повереника | Бојан Костић | Шалинац | 061/1898221 |
| Липе | Повереник | Добрица Илић | Омладинска 3 Липе | 064/2527148 |
| | Заменик повереника | Драгослав Марковић | Живка Мишића Реље 12 Липе | 062/771047 |
| Петријево | Повереник | Мирослав Јовановић | Светог Саве бб Петријево | 063/8387331 |
| | Заменик повереника | Јорде Серафимовски | Карађорђева бб Петријево | 064/3319742 |

III СИСТЕМ КООРДИНАЦИЈЕ У ВАНРЕДНИМ СИТУАЦИЈАМА

У случајевима када дође до превазилажења редовне и ванредне одбране од поплава за воде II реда на територији града Смедерева, односно у случају евентуалних ванредних ситуација и проглашења ванредне ситуације, координацију, примењивање мера и спровођење активности Члана Градског штаба за ванредне ситуације надлежног за мере заштите и одбране од поплава, преузима градски Штаб за ванредне ситуације у следећем сазиву:

- **командант**
др Јасна Аврамовић, градоначелница града Смедерева
- **заменика команданта**
Бојан Теофиловић, заменик градоначелнице града Смедерева
- **начелница**
Андријана Симоновић-Столић, руководилац групе за управљање ризиком у Одељења за ванредне ситуације у Смедереву
- **технички секретар (администратора)**
Зоран Томић, самостални стручни сарадник за послове планова одбране, ППЗ и планова за ванредне прилике у Градској управи града Смедерева

за чланове:

1. **Милијана Новаковић, начелница Градске управе града Смедерева,**
2. **Горан Петровић, командир Ватрогасноспасилачке чете Смедерево**
3. **Владимир Крстин, директор Јавног комуналног предузећа Водовод**
4. **Владимир Кулагић, директор Јавног предузећа Грејање Смедерево**
5. **Никола Матејић, директор Јавног комуналног предузећа Паркинг сервис Смедерево,**
6. **Слађана Јеремић, директор Јавног комуналног предузећа Зеленило и гробља**
7. **Петар Дисаић, Јавно комунално предузеће Зеленило и гробља**
8. **др Светлана Михаиљ Јовановић, в.д.директорка Дома Здравља**
9. **др Жељко Смиљанић, заменик директора за медицинска питања Општа болница „Свети Лука“ Смедерево**
10. **Милан Рајић, директор ЕД Електроморава Смедерево,**
11. **Александар Симић, руководилац ЈВП Србија воде Београд ВПЦ "Сава-Дунав" РЈ Смедерево,**
12. **Звонко Милојевић, директор ВПД Смедерево ДОО, Смедерево**
13. **Томислав Живановић, секретар Црвеног крста Смедерево,**
14. **Владан Ђуричић, командир Полицијске испоставе у Смедереву,**
15. **Весна Ристић уредник листа Наше новине**

Градски штаб за извршавање специфичних задатака заштите и спасавања може образовати стручно-оперативне тимове.

Задатак Градског штаба је да:

1. руководи и кординира рад субјеката система заштите и спасавања и снага заштите и спасавања у ванредним ситуацијама на спровођењу утврђених задатака;
2. руководи и кординира спровођење мера и задатака цивилне заштите;
3. разматра и даје мишљење на предлог Процене угрожености и предлог Плана заштите и спасавања у ванредним ситуацијама;
4. прати стање и организацију заштите и спасавања и предлаже мере за њихово побољшање;
5. наређује употребу снага заштите и спасавања, средстава помоћи и других средстава која се користе у ванредним ситуацијама;
6. стара се о редовном информисању и обавештавању становништва о ризицима и опасностима и предузетим мерама;
7. разматра организацију, опремање и обучавање јединице цивилне заштите, овлашћених, оспособљених правних лица;
8. сарађује са надлежним органима заштите и спасавања суседних држава у ванредним ситуацијама;
9. процењује угроженост од настанка ванредне ситуације;
10. доноси наредбе, закључке и препоруке;
11. сарађује са штабовима суседних јединица локалне самоуправе;
12. именује менаџера заштите и заменика менаџера заштите у насељеним местима;
13. разматра и предлаже доношење одлуке о организацији заштите и спасавања на територији града;
14. ангажује оспособљена правна лица и друге организације од значаја за град;
15. обавља и друге послове у складу са Законом.

IV ПОСЕБНЕ ОДРЕДБЕ

1. ПРОЦЕНА ШТЕТА ОД ШТЕТНОГ ДЕЈСТВА ВОДА II РЕДА

1.1. Идентификација материјалних штета на подручју

Након престанка опасности од штетног дејства вода другог II реда и обезбеђења услова за приступ угроженом подручју, посебна комисија коју формира Градоначелник града, извршиће детаљан обилазак подручја, у циљу идентификације материјалних штета по врсти објеката и добара, као и благовремено израдити извештај са одговарајућом фото-документацијом.

Начин и делокруг рада ове комисије дефинише посебан акт Скупштине града.

1.2. Критеријуми за процену штета

Поменути градски акт посебно дефинише и критеријуме за процену штете уз саглашавање са важећим критеријумима за процену штете републичких институција којима се доставља извештај.

2. УЗБУЊИВАЊЕ И ОБАВЕШТАВАЊЕ ЈАВНОСТИ

Узбуњивање и обавештавање становништва од могућих поплава врши Оперативни центар МУП-Сектор за ванредне ситуације – Радна јединица Смедерево и Група за ванредне ситуације Смедерево. Обавештавање становништва у случају погоршања метеоролошких услова и процене падавнина који могу утицати на повећање водотокова II реда и одводних токова у сливним подручјима као и до појава изливања воде из корита водотокова II реда, врши се преко средстава јавног информисања и обавештавањем становништва преко месних канцеларија. Исто се врши на основу Извештаја Републичког метеоролошког завода.

Градски штаб за ванредне ситуације на територији града Смедерава-Члан Градског штаба за ванредне ситуације надлежог за мере заштите и одбране од поплава на територији града Смедерева, у оквиру својих активности, предузима мере да се преко средстава јавног информисања упозори становништво са свим битним околностима у вези предстојеће поплаве, о предузетим мерама док је поплава у току, као и о престанку опасности од поплава и о предузимању даљих мера за отклањање последица поплаве.

У спровођењу ових активности, јавност се обавештава о следећем:

- извору, учесталости и потенцијалној јачини поплаве,
- систему за препознавање поплаве и начину упућивања упозорења јавности,
- површини која ће вероватно бити поплавлена и евакуисана за сваки ниво очекиване поплаве,
- активностима које се предузимају да би се смањила штете на имовини и сл.

3. ФИНАНСИРАЊЕ ОДБРАНЕ ОД ПОПЛАВА

3.1. Финансирање одбране од поплава за воде II реда

Одбрану од поплава вода насталим на нерегулисаним водотоцима обухваћеним градским оперативним планом, финансира се буџетским средствима града Смедерева.

3.2. Финансирање одбране од леда

Одбрану од ледених појава на водотоцима обухваћених градским планом финансира град Смедерево из Буџета.

3.3. Финансирање одбране од елементарних непогода и појава које прате штетна дејства вода II реда

Средства за вршење мера, радова и активности на спречавању и отклањању последица елементарних непогода и појава које прате штетна дејства вода другог II реда на подручју града, а која се појаве ван система функционисања изграђених заштитних водопривредних објеката, обезбеђује град Смедерево.

3.4. Приоритети у финансирању

Приоритети обезбеђења потребних средстава за финансирање одбране од поплава, леда и појава које прате штетно дејство вода, у потпуности су усаглашени са приоритетима реализације ургентних активности за изграђене заштитне водопривредне објекте и за водотоке обухваћене градским планом.

3.5. Измене персоналних решења

У случају персоналних промена лица именованих у Оперативном плану за одбрану од поплава за воде II реда на територији града Смедерева и Градском штабу за ванредне ситуације, позивати лица која у том моменту обављају функцију наведену у Оперативном плану и Градском штабу, а надлежно Одељење се задужује да настале промене у смислу нових персоналних решења ажурира и оне ће се сматрати саставним делом Оперативног плана.

3.6. Годишњи програм мера и радова за смањење ризика од поплава

У 2017. години, основне активности мера и радова на смањењу ризика од поплава на водотоцима II реда, потребно је усмерити у два правца:

1. Студијско-истражни радови са израдом пројектне документације за регулисање бујичних водотока односно изградњу заштитних објеката

Извршити фазну реализацију студијско-истражних радова израде техничке документације за сваки бујични водоток, која подразумева припрему техничке документације за сваки водоток појединачно. Овом документацијом дефинишу се два основна сегмента:

- документација о водотоку и сливу;
- документација о брањеном подручју.

Техничка документација о водотоку који угрожава посматрано подручје има фундаментални значај за одбрану од поплава, јер ствара основ за процену степена угрожености приобаља од великих вода.

Осим Удовичког потока за који је 2011.године урађен пројекат регулације ниједан други бујични водоток на територији града није изучен. Недостатак пројектне документације, као и измене Закона о планирању и изградњи које постојећу документацију стару и више деценија чине невалидном, значајно успорава трајно решавање проблема плављења и на водотоцима I реда те се као приоритети у изради пројектне документације предлаже:

- 1)Учешће града Смедерева у изради (иновирању) пројекта регулације реке Раље на нерегулисаном делу од моста на железничкој прузи до улива железариног колектора
- 2)Учешће града Смедерева у изради (иновирању) пројекта регулације Голобачког потока
- 3)Учешће града Смедерева у изради пројекта регулације реке Коњске

2. Извођење интервентних и превентивних радова којима ће се умањити ризик од поплава изливањем воде из корита :

- 1) Интервентни радови на ослобађању протицајног профила Голобачког потока, (проширење протицајног профила, решавање имовинско-правне проблематике, проширење и ископ деонице на којој се јавља успор)
- 2) Наставак интервентних радова на уклањању препрека у водотоку у основном кориту нерегулисаног ток реке Раље (водоток I реда), најкритичније деонице
- 3) Интервентни радови на измуљењу корита и уклањању препрека у основном кориту реке Језаве (водоток I реда), најкритичније деонице
- 4) Интервентни радови на измуљењу корита и уклањању препрека у основном кориту реке Бадрике
- 5) Наставак интервентних радова на измуљењу корита и уклањању препрека у основном кориту осталих мањих водотока (Ландолски поток, Удовички поток, Поток Сегда, Поток Царевац)

Извођење интервентних радова обухвата: геодетско снимање и власничку идентификацију водотока, машинско и ручно чишћење муља из водотока са одвозом на депонију, уклањање материјала из (не)регулисаног корита са одвозом на депонију, сечење стабала и вађење пањева из нерегулисаног корита са одлагањем,сечење шибља из нерегулисаног корита и приобалног појаса, грађевинске радове на заштити постојећих грађевинских објеката на траси водотока, израду пропуста на водотоцима на месту саобраћајница.

Решењем начелнице Градске управе Смедерево број 02-238/2016-03 од 23.11.2016.год. формирана је Радна група која је сагледала комплетно стање на водотоцима другог реда на територији града Смедерева и констатовала да је од свих мера у 2017. години најпотребније извршити следеће:

- 1. Чишћење Голобачког потока од наноса и то у делу корита кроз парцеле власника чија су домаћинства највише угрожена поплавама**
- 2. Израда пројектно-техничке документације за регулацију Голобачког потока**
- 3. Чишћење корита реке Језаве од жбуња, дрвећа и траве низводно од Скобаља у дужини од 700 метара**
- 4. Чишћење каналске мреже у Коларима**
- 5. Чишћење Црвеног канала кроз К.О. Радицац, К.О.Липе и К.О.Враново**
- 6. Чишћење Петријевског и Ћириловачког атмосферског**

У оквиру Одлуке о буџету за 2017. годину, а у циљу реализације предлога мера и активности на смањењу ризика од поплава за 2017. годину, планирано је укупно 12.570.000,00 динара .

У складу са чланом 55. став 5. Закона о водама („Службени гласник Републике Србије“, број 30/2010, 93/2012 и 101/2016), прибављено је Мишљење на Нацрт Оперативног плана за одбрану од поплава за воде II реда на територији града Смедерева за 2017. годину од ЈВП „Србијаводе“ Београд, Водопривредни центар „Сава-Дунав“ Нови Београд, број С/17-46 од 27.02.2017. године и Мишљење на Нацрт Оперативног плана за одбрану од поплава за воде II реда на територији града Смедерева за 2017. годину од ЈВП „Србијаводе“ Београд, Водопривредни центар „Морава“ Ниш , број 02-07-929/2 од 07.03.2017. године.

4. ПРЕЛАЗНЕ И ЗАВРШНЕ ОДРЕДБЕ

Оперативни план за одбрану од поплава за воде II реда на територији града Смедерева за 2017. годину ступа на снагу осмог дана од дана објављивања у „Службеном листу града Смедерева“.