

**ПРОГРАМ МЕРА ПОДРШКЕ ЗА СПРОВОЂЕЊЕ
ПОЉОПРИВРЕДНЕ ПОЛИТИКЕ И ПОЛИТИКЕ
РУРАЛНОГ РАЗВОЈА ГРАДА ЛОЗНИЦЕ ЗА 2018.
ГОДИНУ**



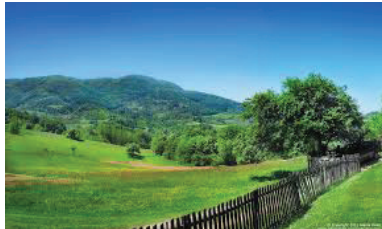
Април 2018. године

I. ОПШТЕ ИНФОРМАЦИЈЕ И ТАБЕЛАРНИ ПРИКАЗ ПЛАНИРАНИХ МЕРА

1.1. Анализа постојећег стања

1.1.1. Географске и административне карактеристике

Град Лозница се налази на западу Србије, на граници са Босном и Херцеговином. Град обухвата 54 насеља, од којих су Лозница и Бања Ковиљача класификована као градска. Са површином од 612 км² заузима 0,7% територије Републике Србије. Према попису из 2011. године у граду живи 79.327 становника односно 1,1% укупног становништва Србије. По једном квадратном километру у просеку живи 130 становника, тако да је густина насељености знатно виша од просека Србије, који износи 93 становника/км².



Територија града Лознице припада климату малих висина (од 200м-500м) односно представља типични жупски климат који је последица заклоњености територије планинама и њиховим огранцима од хладних северних и источних ветрова. Природни положај Лознице условљава благу климу, са доста најтоплијих дана у земљи и малим колебањима температуре. Равнице има једино између града и реке Дрине и у долини реке Јадар. Кроз Лозницу протиче река Штира, која је регулисана озиданим коритом.

Лозница има добар географско-саобраћајни положај. Кроз Лозницу пролази главна саобраћајница Београд-Шабац-Лозница-Зворник-Сарајево, односно Бијељина-Лозница-Мали Зворник-Љубовија-Бајина Башта-Ужице и даље до Црногорског приморја.

Лозница је природни, привредни, саобраћајни и културни центар овог дела Подриња. Имала је важну улогу у историји, као гранични град Кнежевине Србије, истурен према Босанском пашалуку, када је била окружно место, а и касније, као седиште Среза Јадранског, а потом Лозничког.

Значајни природни ресурси у општини Лозница су шумски фонд, обрадиво пољопривредно земљиште, налазишта метала и неметала, две бање (Бања Ковиљача и Бања Бадања) са потенцијалима за развој здравственог туризма. Бања Ковиљача и Бања Бадања имају статус специјалне болнице за рехабилитацију и значајне су туристичке дестинације за град. Носиоци привредног развоја града су: пољопривреда, индустрија и туризам.

Општи подаци

Општи подаци о насељима и катастарским општинама

	<i>Општина</i>	<i>Округ</i>
<i>Број насеља</i>	54	228
<i>Број градских насеља</i>	2	5
<i>Број осталих насеља</i>	52	223
<i>Број катастарских општина</i>	47	216



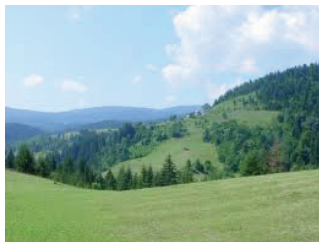
1.1.2. Природни услови и животна средина

Структура земљишних површина

	<i>Општина (км²)</i>	<i>Удео у укупној површини општине (%)</i>	<i>Удео општине у површини истог типа у округу (%)</i>	<i>Округ (км²)</i>	<i>Удео округа у површини истог типа у Србији (%)</i>	<i>Србија (км²)</i>
<i>Укупна површина</i>	612	100	18,75	3.264	0,69	88.361
<i>Пољопривредна површина</i>	326	53	14,8	2.200	0,65	50.520
<i>Обрадиве површине</i>	290	47	16,48	1.760	0,88	32.987
<i>Обрасла шумска површина</i>	167	27	21,97	760	0,84	19.845

Рељеф и географска подлога

У физичко-географском погледу, територија града припада доњем Подрињу. У рељефу се истичу три морфолошки изразите целине: планински масиви на североистоку (Цер 687м и Иверак 426м), подручје подрињских планина на југозападу (Гучево 779м) и северни део Борање (881м) и равничарски и валовито брежуљкасти терени између ове две целине (долина Дрине са Јадром и Лешницом).



Алувијална равна Дрине

Град Лозница припада десна страна алувијалне равни Дрине, од Горње Ковиљаче до северно од насеља Лешница. Дринска равница, са мањим сливовима, захвата површину од 34,67 км². Ширина јој се креће од 500 м код Ковиљаче до 7км низводно од Лознице.

Гучево је најзападнији део Подрињско-ваљевских планина. Дужина Гучева, од Дрине до превоја Белог (692 м), одакле почиње планина Борања, износи 15 км. Просечна ширина планинског венца износи 8-10 км.

Климатски услови

Заклоњена планинама и њиховим огранцима од хладних северних и источних ветрова, Лозница са околином представља својеврсну оазу жупног климата (умерено континентална), по којем се приметно разликује од поднебља суседних предела.

Наиме, лета су у Лозници нешто мање топла, а зиме мање хладне него у околним градовима. Средња годишња температура ваздуха у Лозници је 11°С, стварно трајање сунчевог сјаја (ефективна инсолација) износи годишње просечно 2.041 сат, у просеку се годишње излучи 800-1000мм падавина, а честина ветра је релативно мала – 282%. С обзиром на показатеље може се окарактерисати да је климат Лознице и њене околине веома погодан.

Водни ресурси

По водним ресурсима град Лозница је свакако међу првима у Србији. Њено водно богатство је значајно и разноврсно. Чине га површински водотоци – реке, подземне воде, обични и термо-минерални извори.

Речну мрежу града чине сви водотоци на њеној територији. Сем Чокешинске реке (чије је извориште на северозападним падинама Цера и припада непосредно сливу Саве), сви остали водотоци су у сливу Дрине. Међу њима су, после Дрине, најзначајнији: Јадар, Лешница, Штира и Жеравија.

Дрина је најзначајнији водоток на територији града Лозница. Тече њеном западном границом, почев од села Горња Ковиљача, до испред Скочића аде. На свом путу према Сави протиче кроз широко дно некадашњег Панонског мора.

Слив Дрине је простран – 19.570 км². Дрина настаје спајањем Пиве и Таре код Шћепан Поља. Целом дужином од 345 км, до ушћа у Саву код Босанске Раче, слив Дрине је веома разнолик и по геолошком саставу, надморској висини, хидрографији, рудним лежиштима, биљном и животињском свету. Та разноликост омогућује комплементарност привреде, те представља посебну природну реткост.

Дрина је десна и највећа притока Саве. По много чему је јединствена и пружа могућности за развитак ретких и веома тражених видова туризма. На дужини од 345 км, Дрина има преко 150 км »сплаварских траса«, више од 170 км кајакашких речних стаза (од чега 70 км на брзим водама) и око 150 км »акумулационо језерских« мирних водених површина, створених за потребе хидроелектрана.



Подземне воде и извори

Територија града Лозница располаже великим резервама подземних вода. Њихов главни део скоцентрисан је у тзв. обичној или фреатској издани у растреситим алувијалним наслагама Дрине, мањој мери Јадра, па и Лешнице. Ова издан лежи на дубинама 2-8 м. Према алувијалној равни Дрине крећу се све подземне воде. Зато је њен алувион веома богат колектор подземних вода. Из каптаже у њему може се добити преко 100 до 200 литара воде у секунди. Воде су доброг квалитета и најзначајнији су извор водоснабдевања становништва и индустрије Лознице и уопште насеља у граду.

Најснажнији извори на територији града везани су за раседне пукотине на којима воде из већих дубина и са пространим областима храњења избијају на површину. Међу њима најснажнији је такав извор код манастира Троноша, чија је максимална издашност 5,5 л/с.

Термални извори

Водно богатство и његову разноврсност на територији града употпуњују воде термоминералних извора. Појава ових извора везана је за бројне раседне линије, као и за некадашњу слабо изражену вулканску активност. Најзначајније су воде Бање Ковиљаче и Бање Бадање које се јављају у виду више извора, а према садржају растворених хемијских елемената сврстане су у алкално-муријатичне, гвожђевите и сумпоровите.

Пољопривреда, лов и шумарство

Пољопривредне површине

На територији града Лознице пољопривредне површине чине 53% укупне територије. У њиховој структури доминирају оранице и баште, са учешћем од чак 4/5. У односу на просек Србије учешће ливада и пашњака је неуобичајено мало, и износи мање од 14%.

С обзиром на негативну тенденцију у последњих 15 година, могло би да се очекује даље смањивање површина под ливадама и пашњацима. Са друге стране, башта са поврћем је све више, упркос општем тренду смањивања обрадивог земљишта.

Оваква структура пољопривредних површина указује на врло повољне услове за развој воћарства и ратарства. Садашња структура ратарских површина је неоптимална, јер доминирају житарице, којима је 2017. године била засађена чак половина укупних пољопривредних површина. У последњих неколико година постоји интересовање за сакупљање и гајење лековитог биља. Постоји организовано УГ“ Флора,, за сакупљање и гајење лековитог биља са којим у партнерству град организује едукације како би ову производњу у будућности могли учинити профитабилнијом. На територији града Лознице квалитетно ради и удружење пчелара. Град подржава њихове активности у области едукације, маркетинга и представљања тржишту.

У лозничком крају постоје одлични услови за наводњавање, с обзиром на обиље водотокова, као и подземних извора. На мањем броју газдинстава се примењује „кап по кап” систем наводњавања, који се користи у производњи јагодичастог воћа и у пластеницима. Главни разлози за то што наводњавање није шире заступљено на газдинствима јесте недостатак финансијских средстава за иницијално улагање, као и уситњеност поседа, што већа улагања у иригациони систем чини нерационалним.

Пољопривредна производња

У граду Лозница пољопривредна производња је оријентисана на следеће гране: воћарство, ратарство, повртарство и сточарство. У структури ратарске производње доминантна је производња житарица док је најзаступљенија култура кукуруз, а поред њега заступљени су још пшеница, раж и јечам. Такође је значајно учешће соје у сетвеној структури индустријског биља. У структури воћарске производње доминантна је производња јагодичастог воћа, нарочито малине и купине.

Повртарска производња се највише односи на производњу у затвореном простору односно у пластеницима и стакленицима. Ова производња се сматра једном од профитабилнијих грана пољопривреде. Сточарство је такође развијено, али кретања цена стоке на тржишту често наводе сточаре да одустану од ове производње, тако да се број грла периодично смањује и повећава, а у зависности од тенденција на тржишту.

Пољопривредно становништво

Према резултатима пописа из 2011. године, пољопривредно становништво чини 24% укупног становништва на територији општине Лозница.

Значај пољопривреде

Према последњим расположивим подацима, у граду Лозница се готово целокупна пољопривредна површина налази у приватном власништву, што је значајно више у односу на просек Србије, где се у власништву приватних газдинстава налази 4/5 пољопривредних површина.

Повољни природни услови за развој пољопривреде у граду нису оптимално искоришћени, па се може констатовати да је пољопривредна производња у Лозници по свом карактеру екстензивна. Мала просечна величина поседа, сваштарска производња,

неоптимално коришћење механизације, недостатак средстава за инвестиције и недовољна едукованост пољопривредних произвођача се могу дијагностиковати као главни проблеми пољопривреде у лозничком крају. У последњих 10 година пољопривредна газдинства се полако усмеравају на екстензивну производњу најчешће једне доминантне културе али и даље задржавају сваштарску производњу за сопствене потребе од које увек нешто преостане и за продају.



Шумарство

Подаци из 2013. године, када је извршен попис шумског фонда, показују да је 22034 хектара површина у граду Лозница обрасло шумом. Учешће тих површина у укупној површини ЈЛС износи 36%. У 2013. години пошумљено је 14,37 хектара.

Посечена дрвна маса 2013. године је износила 54 218 м³.

СТАЊЕ И ТРЕНДОВИ У РУРАЛНИМ ПОДРУЧЈИМА

1.1.3. Демографске карактеристике и трендови

Људски ресурси

Према попису из 2011. године у граду живи 79.327 становника, односно 1,1% укупног становништва Србије. По једном квадратном километру у просеку живи 130 становника, тако да је густина насељености знатно виша од просека Србије, који износи 90,3 становника/км².

Просечна старост становништва је 41,6 година, тако да су становници града Лозница нешто млађи него што је просек у Србији, који износи 42,2 година. Ово је резултат из надпросечног учешћа деце и становништва млађег од 27 година, као и школског становништва и становника у фертилном периоду.

Упоредни преглед броја становника, подаци из пописа 2011. године

	1948	1953	1961	1971	1981	1991	2002	2011
<i>Број становника у општини*</i>	53.436	59.796	70.534	78.228	84.180	86.875	86.413	79.327
<i>Промена броја становника у општини</i>	/	6.360	10.738	7694	5952	2695	-462	-7086
<i>Стопа раста броја становника у општини (%)</i>	/	118	110,9	107,6	103,2	105,7	103,6	-
<i>Број становника у округу*</i>	270.053	293.169	311.916	324.427	338.247	339.644	329.625	298.931
<i>Стопе раста броја становника у округу (%)</i>	/	106,4	104,0	104,3	100,4	102,1	100,1	-
<i>Стопа раста броја становника у Србији (%)</i>	/	108,4	107,9	107,3	101,2	100,9	99,0	-

Структура становништва према типу насеља-Попис становништва 2011. године

	Општина		Округ		Србија	
	Број	Учешће (%)	Број	Учешће (%)	Број	Учешће (%)
<i>Градско становништво</i>	24.363	30,71	87.118	29,14	4.271.872	59,44
<i>Остало становништво</i>	54.964	69,29	211.813	70,86	2.914.990	40,56
<i>Укупно становништво</i>	79.327	100	298.931	100	7.186.862	100

У граду Лозници је, према резултатима пописа из 2011. године, пописано 27.127 домаћинстава. Просечан број чланова по домаћинству износи 2,92, што је изнад просека Србије, који износи 2,88.

У Лозници, као што је претходно наведено, живи 79.327 становника, од којих је 38% активних. Ово учешће је ниже у односу на Републику, где је удео активног у укупном становништву 41,3 %.

Структура становништва према активности и полу -Попис становништва 2011. година

		<i>Општина</i>	<i>Удео у укупном становништву општине (%)</i>
Укупно становништво		79.327	100
економски Активно становништво	<i>укупно</i>	30.095	37,94
	<i>мушко</i>	17.795	22,43
	<i>женско</i>	12.300	15,51
економски Активно становништво које обавља занимање	<i>укупно</i>	20.098	25,34
	<i>мушко</i>	12.178	15,35
	<i>женско</i>	7.918	9,98
Лица са личним приходом (пензија, приходи од имовине, социјална примања итд)	<i>укупно</i>	10.436	13,16
	<i>мушко</i>	3.788	4,78
	<i>женско</i>	6.648	8,38
Издржавана лица	<i>укупно</i>	32.813	41,36
	<i>мушко</i>	13.529	17,05
	<i>женско</i>	19.284	24,31
Остало	<i>укупно</i>	5.983	7,54
	<i>мушко</i>	3.979	5,02
	<i>женско</i>	2.004	2,53

На територији града Лознице су присутне миграције од села ка граду, али и ка већим центрима као што су Београд и Нови Сад. Такође су присутне миграције у иностранство. Око 5000 становника града Лознице налази се на привременом раду у иностранству. Највећи број ових становника је са територије Горњег Јадра где су и највише присутне миграције становништва. У односу на села која гравитирају ка Шапцу, села у Горњем Јадру имају мање изграђену инфраструктуру, а један од највећих проблема је и водоснабдевање. Села Горњег Јадра су врло често угрожена поплавама и клизиштима што је био случај и у току 2014. године. Град је формирао радну групу за дефинисање мера за спречавање одлива становништва из Горњег Јадра и тако препознао да постоји овај значајан проблем. Једна од дефинисаних и препоручених мера јесте израда документа који ће се бавити спречавањем депопулације на овом подручју. Радна група која је дефинисала мере и градска администрација су предложили израду Стратегије руралног развоја, која ће се у једном свом делу бавити депопулационом политиком и спречавањем миграција из руралног подручја, са посебним акцентом на подручје Горњег Јадра где су миграције највише изражене.

Стратегија руралног развоја ће бити значајан документ као основа за израду Програма руралног развоја и коришћење ИПАРД програма на територији града Лознице.

1.1.4. Диверзификација руралне економије

Радна снага

Људски ресурси

Број незапослених	10.029 - 2017.
Просечна бруто плата	Просечна зарада по запосленом у Лозници у 2017. години: 47.954,00 рсд Просечна зарада без пореза и доприноса по запосленом у Лозници у 2017. години: 34.930,00 рсд

Број и структура запослених, 2017. година

	Град Лозница	Структура запослених у граду (%)	Структура запослених у Србији (%)
Запослени - укупно	16566	100	100
Запослени у правним лицима	10433	66,4	79,8
Приватни предузетници	4 667	25,8	15,5
Регистровани индивидуални пољопривредници	1116	7,8	4,7
Број запослених на 1000 становника	204	/	280
Број запослених у правним лицима на , 1000 становника	136	/	224

Највећи број становништва у руралном подручју се бави пољопривредом, али значајан број је запослен у фирмама које се налазе у граду Лозници. Може се рећи да велики број руралног становништва ради у јавном сектору, али и у приватним фирмама у граду. То подразумева организацију транспорта запослених. Град спроводи процедуру избора аутопревозника који обезбеђује транспорт становништва са руралног дела. Поред фирми у граду постоје веома успешне фирме које послују у руралном подручју као што су: Алтернатива медика, Азуро, Женева, Тимо Компани и др. Град Лозница је привредни, трговински, културни и друштвени центар у коме становништво са руралног подручја користи услуге ЈП, установа и других организација. На територији града постоји 15 основних и 4 средње школе. Може се рећи да је у свакодневном животу становништво са руралног подручја доста упућено на град иако се неке институције труде да омогуће доступност коришћења услуга у руралном подручју.

Дом здравља на територији града Лознице има у централним МЗ отворене амбуланте, што олакшава могућност коришћења здравствених услуга становништву из руралног

подручја. Такође Омладински центар града Лознице има своје канцеларије у неколико већих месних заједница што омогућава спровођење омладинске политике засноване на стартешком документу града (Локални акциони план за младе) у руралном подручју.

У руралном подручју функционише 26 месних канцеларија Градске управе Лозница чије су услуге на располагању руралном становништву, а највише у области издавања личних докумената.

Специфичности руралног подручја са становишта могућности унапређења сеоског туризма (географске специфичности, културно-историјско наслеђе, стари занати, локалне манифестације, традиционални производи и сл.) се заснивају на природним ресурсима и културном наслеђу.

У непосредној близини Лознице налазе се: Бања Ковиљача, Бања Бадања, реке Дрина и Јадар, планине Гучево и Цер, Тршић – село у којем је рођен Вук Караџић, манастири Троноша и Чокешина, спомен костурнице из Првог светског рата на Церу и Гучеву, археолошки локалитети... Лозница је значајан крај по историјским догађајима и знаменитим личностима (Вук Караџић, војвода Анта Божићевић, Јован Цвијић, Миодраг Мића Поповић, Александар Саша Петровић). Успомена на њих је сачувана кроз бројне манифестације које су присутне током целе године, а које и те како имају велики значај за развој сеоског туризма. Најпознатије манифестације су:

Тршић - Ђачки Вуков сабор (мај), Ликовна колонија (јун), Петровданска моба (јул) Вуков сабор (септембар) и Еко камп (октобар), у Текеришу – обележавање Церске битке (август),

Гучево – обележавање Гучевске битке (септембар), ципијада (мај, децембар), Чокешина – обележавање боја на Чокешини (април),

Троноша – обичај Ратарских свећа (април), Ликовна колонија (август),

Лозница – Свет жена (март), Мићини и Верини дани (јун), Дани меда (септембар), Цвијићеви дани (октобар), Антини дани (октобар)...

Бања Ковиљача – Међународна ревија документарног и етно филма „Александар Саша Петровић“ (август), Моточашће (август), Краљевски карневал (септембар), Гљиваријада (октобар)...

Имајући у виду горе наведене чињенице можемо закључити да је потенцијал за развој сеоског туризма присутан, првенствено у селима која су већ афирмисана кроз досадашњу понуду, као што су: Тршић, Коренита, Горња Ковиљача и Бадања, али и села која би требала да се тек афирмишу, као што су: Текериш, Трбушница, Драгинац, Борина... Тржишни трендови у Србији крећу се у корист развоја сеоског туризма, што показује јасан раст у туристичкој тражњи од 2010. године. Стратегија развоја туризма Србије такође предвиђа значајне активности у овом облику туризма и придаје му велики значај. Сеоски туризам требао би да допринесе очувању сеоске средине и културне баштине, али и да економски мотивише локално становништво да остане на селу. Овакав вид туризма могао би да значајно допринесе заштити природе, али и омогући средства за опстанак и развој села, као и да покрене отварање нових радних места за младе, који су отворени за бављење овом врстом туризма. Домаћинства која се поред пољопривреде, као основне делатности, баве туризмом своје производе продају по повољнијим, малопродајним ценама, јер туристи сами долазе по робу. Село је база у којој се туристи могу упознати са културним наслеђем, народним стваралаштвом, архитектуром, обичајима и фолклором (у скоро свим селима Јадра постоји културно уметничко друштво које

негује традицију нашег краја), природним атракцијама. Ради осећаја блискости са локалним становништвом, гост постаје и корисник и учесник, а не само посматрач. Сеоске домаћине би требало едуковати да кроз различите активности на селу, формирају такву понуду да се гости активно укључе у свакодневне активности сеоског домаћинства као нпр.: сезонски послови у пољопривреди (нпр. мобе, берба кукуруза, сенокос, стрижа оваца, берба гљива и лековитог биља и сл.), производња и понуда домаће хране, организација анимација (излети, упознавања са културом, традицијом и фолклором наших села), авантуристички туризам (рафтинг, вожња циповима, параглајдинг), рекреација (шетње, вожња бициклима, јахање, лов, риболов...).

Део народне баштине су и кућне радиности, занати, нарочито уметнички, израда сувенира, народна ношња и фолклор. У комбинацији са постојећим сезонским пословима и постојећим манифестацијама, може се осмислити добар туристички производ који ће подстакнути туристе да дођу у наш крај и задржати их бар 3-5 дана. То би омогућило стварање додатног профита и позитивне економске ефекте у развоју села. Домаћинима и гостима се може осмислити едукација да савладају вештине старих заната (ковачки занат, грнчарија, ткање и сл.), да се оживе стари обичаји (нпр. прела, вашари, сеоске игранке, славе...), традиционално припремање јела и сл. У задње време све је више колонија наивних сликара који желе да сликају и бораве у природи.

Јадарска села обилују историјским значајем и традицијом. Локална рурална култура може да буде извор активности маршрута за кретања туриста (нпр. путеви наслеђа, путеви природе, путеви здравља, путеви вина, путеви хране, верски путеви и сл.). Управо је то предност јадарских села – историја, традиција, гостољубивост јадарских домаћина, гастрономија, живописан природни колорит и јака основа за развој сеоског туризма.

1.1.5. Рурална инфраструктура

Саобраћајна инфраструктура

Друмски саобраћај

Саобраћај лозничког краја мењао се током времена. Преко њега прелазе два важна магистрална пута. Један има, гледано глобално, смер север-југ, а други исток-запад. Први пут повезује подунавску панонију (Војводину) са источном Босном и Херцеговином и јужним Јадраном. Други пут је перипанонски и протеже се од Лапова (долина Велике Мораве) до Бања Луке и даље на запад. Ова два пута, као и још неки регионални и локални путеви, укрштају се у Лозници. Отуда центар града Лозница има увелико повољан саобраћајно-географски положај.

Мада се лознички крај не налази на најпрометнијим путевима југоисточне Европе, преко њега, од античког времена до данас, теку токови робе, људи, новца, вести. Главни смер је био С-Ј, а затим И-З. И неки домицилни, лознички ресурси били су разлог дате саобраћајне активности (нпр. метална руда у рејону Зајаче, производња шљива, дрвета и др.). У саобраћајно-географском смислу град има изузетно повољан положај. Преко територије града правцем север-југ, пролази магистрална саобраћајница Обреновац-Шабац-Лозница-Мали Зворник (М-19) и магистрални пут Мали Зворник-Бања Ковиљача-Лозница-Ваљево-Лазаревац-Аранђеловац (М-4). Главна, најфреквентнија саобраћајница је магистрални пут Шабац-Лозница-Мали Зворник (М-19)

Дужина путева

		Општина (км)	Удео у дужини путева исте категорије у округу (%)	Округ (км)
Дужина путева - укупно		509	16,40	3.104
Савремени коловоз		362	22,43	1.614
Државни путеви I реда	укупно	69	24,38	283
	савремени коловоз	69	24,38	283
Државни путеви II реда	укупно	85	15,60	545
	савремени коловоз	85	17,28	492
Општински путеви	укупно	355	15,60	2.276
	савремени коловоз	208	24,79	839



Железнички саобраћај и инфраструктура

На територији Лознице протеже се само једна железничка пруга, односно део пруге Рума-Шабац-Лозница-Мали Зворник. Ради се о прикључној железничкој прузи која је на северном крају спојена са магистралном железничком пругом Београд-Загреб-Љубљана. Та сремско-подрињска пруга повезује Војводину и Београд са доњим Подрињем.

У наредном периоду планирано је да се изграде железничке пруге Ваљево-Лозница, што би знатно побољшало саобраћајне прилике у лозничком крају.



Водни саобраћај

Иако гранична река, Дрина је за цео Град Лозницу од посебног економског значаја. Она је не само неисцрпан извор енергије и водоснабдевања већ и највећи украс овог краја, центар рекреације и спортова на води, па и перспективна саобраћајница. Дрина је била позната по свом сплаварењу-превозу дрвне грађе. Дрина је 1827. год. била пловна до Зворника, а 1891. год. била је пловна од Зворника па до ушћа у Саву и за паробродове, саобраћај је обављао пароброд “Казан“.

Пре четрдесет година Европска комисија УН за туризам означила је Дрину као јединствен потенцијал. Дрина пружа могућности за развитак ретких и веома тражених видова туризма, који привлаче пробрану клијентелу и доносе знатан новац. На дужини од 345 км Дрина има преко 150 км *сплаварских траса*, више од 170 км *кајакашких речних стаза* (од чега 70 км на брзим водама) и око 150 км *акумулационо-језерских* мирних водених површина створених за потребе хидроелектрана.

Комунална инфраструктура

Водовод и канализација

Водоводна мрежа

- 714 км водоводне мреже у граду и насељеним местима. Укупно се опслужује водом у граду 95% становништва а у селима 65%. Укупан број становника који користе услуге водоснабдевања је 67.500,
- Прикључено укупно 26.391 домаћинства,
- Снабдевање водом је добро чак и у лошим хидрометеоролошким условима (када је сушна година),
- У току су радови на пројекту смањења губитака на мрежи. Планирана је реализација пројекта снабдевање водом насеља у Горњем Јадру као и пројекат система за надзор и управљање водоводним системом. Такође је у плану изградња водоводне мреже за насељено место Зајача које нема здравствено исправну воду за употребу.

Канализациона мрежа

- Укупна дужина линије канализације је 78 км,
- 30% становништва је опслужено канализацијом,
- Укупан број становника који користе услуге одвожења отпадних вода је 27.300,
- Укупан број конекција отпадних вода је 12.050,
- У току је изградња канализационог колектора и изградња пумпне станице на изливу отпадних вода који ће омогућити одвожење отпада за два приградска насеља који имају око 15.000 становника,

Енергетска инфраструктура

Гасификација

Осамдесетих година прошлог века за потребе Зимске олимпијаде у Сарајеву кроз територију општине Лозница и град Лозницу прошао је магистрални гасовод Батајница-

Сарајево називног пречника ДН 400 мм и радног притиска 50 бара. Крајем осамдесетих година изградњом три ГМРС 50/6 бара и прикључивањем ХК “Вискоза” и ПП “Лук” на исте, а нешто касније и ИГМ “1. Мај” у Лешници, створени су технички предуслови за гасификацију општине и града Лознице.

Радови на гасификацији града Лознице започети су 28.09.2004. године, а већ 17. децембра исте године у изграђени део I фазе дистрибутивне мреже у дужини око 7.500м пуштен је природни гас.

У овом тренутку Лозница има изграђено око 200 км дистрибутивне гасоводне мреже и кућних гасних прикључака, са преко 2.500 склопљених уговора, око 1.000 прикључених домаћинстава и око 20 прикључених индустријских и комуналних потрошача.

Поред града Лознице на гасоводну мрежу су прикључени Бања Ковиљача и Лешница.

Топлификација

Топлификацијом града Лознице и насељеног места Бања Ковиљача до сада је обухваћено близу 2.727 домаћинстава и око 599 правних лица. Топлификација града Лознице започета је 1977. године. Укупна грејана површина стамбеног и пословног простора износи око 220.000 м² а укупна грејна површина пословних и јавних објеката око 78.892 м² ЈКП “Топлана-Лозница“ је од стране Скупштине града поверена производња и испорука топлотне енергије. Производња и испорука топлотне енергије за 47,5 % корисника услуга у Лозници врши се са три котларнице у Лозници („Мода“, Штира“ и „К-3“) укупне топлотне снаге 14,3 MW док за преосталих 52,5% града Лознице ЈКП “Топлана-Лозница“ испорука топлотне енергије из нове градске топлане топлотне снаге 3 x 8 MW_T и електричне снаге 2 x 1,03 MW_e. Производња и дистрибуција топлотне енергије за насељено место Бања Ковиљача врши се са котларнице „Бања“ топлотне снаге 8 MW_T у Бања Ковиљачи.

У руралном подручју не постоји могућност испоруке топлотне енергије.

Електрификација

Постојеће енергетско стање:

Територија Града Лозница се тренутно напаја преко три ТС. Процењена нисконапонска мрежа износи 3.000 км. Постојећи капацитети електроенергетских објеката и мреже неће бити довољни за задовољење планираних садржаја у наредном периоду, те се морају изградити нови капацитети. За потребе напајања електричном енергијом индустријске зоне Шепак, планира се изградња ТС 35/10 кВ Лозница 5, снаге 2x8 МВА.

У сеоским МЗ потребна је замена бандера и унапређење електроенергетке мреже.

Телекомуникациони систем

У свим насељеним местима постоје одељења Јавног предузећа ПТТ, а у самом граду постоји Градска пошта и 3 испоставе. Градска пошта је првог реда и пружа све услуге поштанских пошиљака, телефонских и телеграфских саопштења, штедна служба, послови платног промета, промет и дистрибуција поштанских марака и вредносница и изградња, реконструкција и поправка ПТТ постројења, апарата и уређаја, као и активности везане за савремену компјутерску технологију. У граду је инсталирана модерна дигитална телефонска централа где је омогућено прикључење 19.304 претплатника.

Показатељи развоја пољопривреде

1.1.6. Пољопривредно земљиште

Фактори образовања земљишта на подручју града Лознице су јако сложени чиме се и објашњава појава доста различитих типова и подтипова земљишта на релативно малом пространству.

По својим морфолошким особинама подручје града Лознице се одликује разноврсним облицима рељефа, али се ипак могу издвојити три морфолошки изразите целине:

- 1) На југозападу - подручје подрињских планина (планине Гучево и Борања са нагибима и преко 30% и испресецане бројним водотоцима)
- 2) На североистоку - брежуљкаста узвишења (планине Цер и Иверак, са нагибима 20-30% и испресецане водотоцима који отичу у Јадар)
- 3) Остали део са равничарским и валовито-брежуљкастим теренима (долина Дрине са Јадром и Лешничком реком, са нагибима терена мањим од 20%)

Виши брежуљкасти и брдовити терени са нагибима преко 10% имају ограничене услове за насељавање и развој насеља, јер је отежано спровођење саобраћајне и техничке инфраструктуре и сам процес умрежавања и опремања подручја. На пољопривреду и шумарство највећи утицај има нагиб терена али и педолошка структура тла и хидрографија.

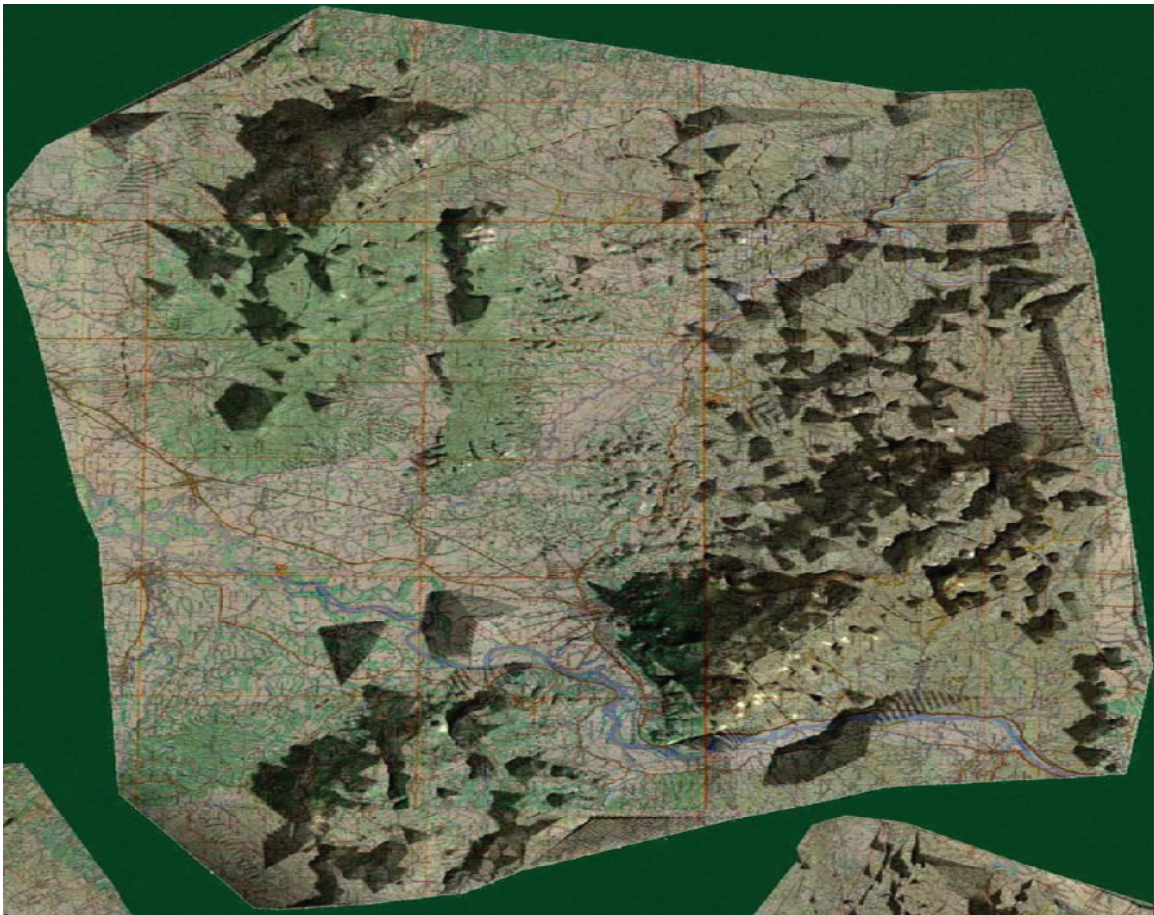
Подручје града Лозница тангира са западне стране река Дрине која представља окосницу његове хидромреже и у коју се уливају све веће реке подручја (Јадар, Лешница, Жеравија, Штира, Трбушница).

Река Јадар је највећа притока Дрине и њено корито је недовољно да прими велике воде које се у њу сливају па долази до плавлјења околног подручја. Сем тога, и друге реке овог подручја имају мала корита, а велике и неуједначене падове, брзу концентрацију бујичних вода са сливова до река што све, у време летњих киша и отапања снега, доводи до плавлјења околног (најчешће плодног пољопривредног) земљишта.

Карактер водотока и геолошка структура тла погодни су за појаву ЕРОЗИЈА.

Претерано јаке, водне ерозије (када просечна количина ерозивног наноса иде преко 3000м³/км² сливне површине), присутне су само на реци Јадар. Међутим, јаких ерозија (не само површинских, већ и дубинских), има на свим већим рекама посматраног подручја.

Еолске ерозије, услед јачине присутних ветрова, такође су заступљене.



Слика 1. Морфолошка структура терена подручја града Лознице

На подручју града нарочито су изражени ниско-брежуљкасти и средње брежуљкасти терени:

висински појасеви	површина /ха/	%
равничарски терен до 100 м	1217	2
ниско-брежуљкаст терен 100-200м	29926	49
средње-брежуљкаст терен 200-300м	18973	31
високо-брежуљкаст терен 300-400м	6126	10
брдовито-брежуљкаст терен 400-500м	2737	4
брдовит терен преко 500м	2242	4

Простор града Лозница можемо поделити на четири групе сврстане по нагибима терена:

- * преко 30% су подручја на планинама Гучево и Борања као и уже подручје планине Цера
- * од 20-30% се појављују нагиби на планинама Гучево, Борања, Цер и Иверак
- * нагиби од 0.5-10% се појављују у брежуљкастим деловима и представљају више тересе.

Карактеристично подручје је долина реке Јадра и Лешничке реке.

- * мање од 0.5% представљају делови алувијалних равни и то на подручју реке Дрине и доњих токова реке Јадар и Лешничке реке.

У геолошком смислу територија града Лознице припада геотектонској јединици – Вардарска зона, тачније јадарском блоку њене екстерне субзоне. Највећи део овог блока има за основу палеозоик јадарског развића по чему је и добио назив. Геолошку грађу јадарског блока чине стене и седименти који су настајали током палеозоика, менозоика и кенозоика, а на терену су веома распрострањени квартарни седименти.

Захваљујући утицају већег броја фактора, на подручју града Лознице, постоји више типова земљишта који се међусобно разликују по морфолошким, физичким, хемијским и производним особинама. Земљишни типови се такође разликују и по подручју распрострањања и укупној површини коју заузимају, тако да имамо два типа земљишта: аутоморфних око 28% и хидроморфних 72%.

1. Алувијум – на овом подручју налазе се иловести и песковити алувијум.

- Иловести алувијални нанос заступљен је на два локалитета поред реке Дрине, од Ковиљаче до Софић Аде-Ново Село и у троуглу села Драгинац-Доње Недељице-Читлук, односно у средњем току реке Јадар. Укупна површина износи 10.500ха. Ова земљишта захваљујући дубини активног слоја имају високу пољопривредну вредност – **повољна земљишта**.

- Песковити алувијум је распрострањен у горњем току реке Јадар и његових притока у површини од 910ха. Ово земљиште има умањену пољопривредну вредност, наводњавањем и редовним ђубрењем обезбедили би се и подстицали високи и стабилни приноси – **условно повољна земљишта**.

2. Гајњача

Распрострањеност је мала, око 1000ха, и то између Козјака и Страже са леве стране реке Јадар. Има високе пољопривредне вредности и погодно је за наводњавање – **повољна земљишта**.

3. Гајњача у лесивирању

Заузима малу површину око 810ха – **условно неповољна земљишта**.

4. Псеудоглеј

Највећа распрострањеност 22.566ха, представља главни комплекс земљишта. Ово земљиште је ниске пољопривредне вредности што се манифестује ниским приносима и несигурном производњом - **условно неповољна земљишта**.

5. Параподзоласто скелетоидно земљиште

Налази се на јужним падинама Цера и северним падинама Иверка. Укупна површина под овим земљиштем је знатна око 10.125ха. Ова земљишта имају незнатну пољопривредну вредност па их треба користити за шумарску производњу - **условно неповољна земљишта**.

6. Смеђе земљиште на кречњаку

Ово земљиште заузима југозападни део подручја града Лознице у површини од 13.400ха. Има малу пољопривредну вредност. Могу се користити за липаде, пашњаке и шуме, као и за воћарство у погоднијим рељефним условима - **неповољна земљишта**.

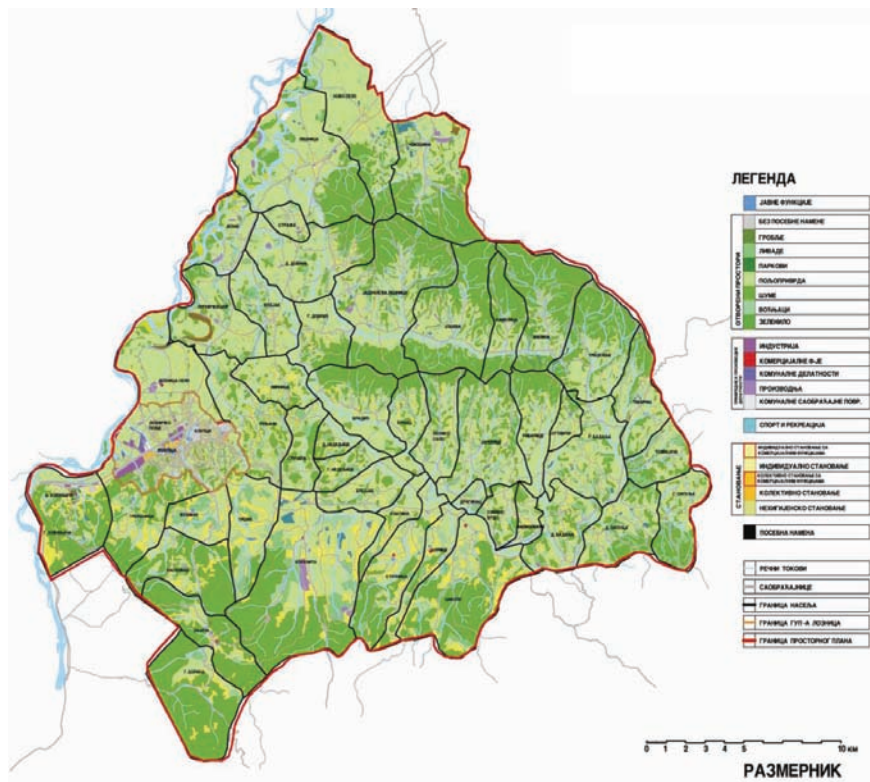
7. Смеђа скелетоидна земљишта

Распрострањеност око 2.000ха. Имају малу пољопривредну вредност. Зависно од нагиба могу се користити за ливаде, пашњаке и шуме, док се заравни могу користити за ратарску производњу – **неповољна земљишта**.

Простор града Лознице карактеришу различити начини коришћења земљишта, од којих доминирају пољопривреда, индустрија и друге делатности секундарног сектора, становање, саобраћај, туризам и терцијарне делатности. Конфликти у простору су бројни, а пропусти у употреби земљишта све израженији, са озбиљним последицама по ефикасност, опремљеност, животну средину и квалитет живота:

- изразита је конверзија пољопривредног у непољопривредно земљиште; процес је неусмерен, неплански и стихијски;
- ширење насеља на земљиштима добрих бонитетних класа - нерационално коришћење пољопривредног земљишта;
- источни део града је развојно запостављен, без већих перспектива, са лошом саобраћајном повезаношћу и неадекватном инфраструктурном опремљеношћу, {то отвара питање могућности његовог развоја и унапређења квалитета живота у наредном периоду. Могућности леже приоритетно у модернизацији и организацији пољопривреде;
- неопходно је предвидети начин коришћења простора за намене регионалног, републичког и европског значаја - река Дрина, инфраструктурни и саобраћајни коридори, туризам, индустрија са извозним потенцијалима и др.;

Град Лозница има већину функционалних целина, почев од јавних функција (здравство, култура, дечија и социјалне заштита, јавне службе, образовање), отворених простора (паркова, зеленила), пољоприврених површина - (њива, ливада, пашњака, воћњака, винограда) шумског земљишта и гробља, површина без посебне намене, функције становања (индивидуалног и вишепородичног становања, са и без комерцијалних функција), до привредних и производних делатности (индустрија, комерцијалне функције, комуналне делатности, и производња), објеката посебне намене (верских и војних објеката), и функције спорта и рекреације. Остала насеља која су на територији општине Лозница се по заступљености функција знатно разликују.

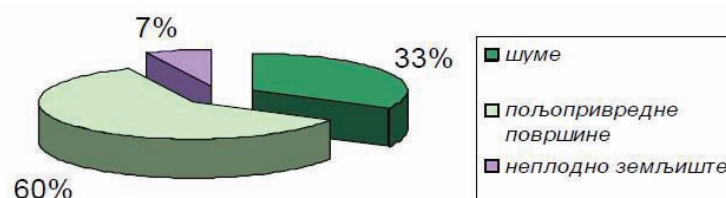


Слика 2. Постојећа структура коришћења земљишта

На структуру и коришћење простора на подручју града Лозница нарочито су утицали развојни процеси који су се одвијали у протеклих неколико деценија. Посебне карактеристике постојеће структуре коришћења су следеће:

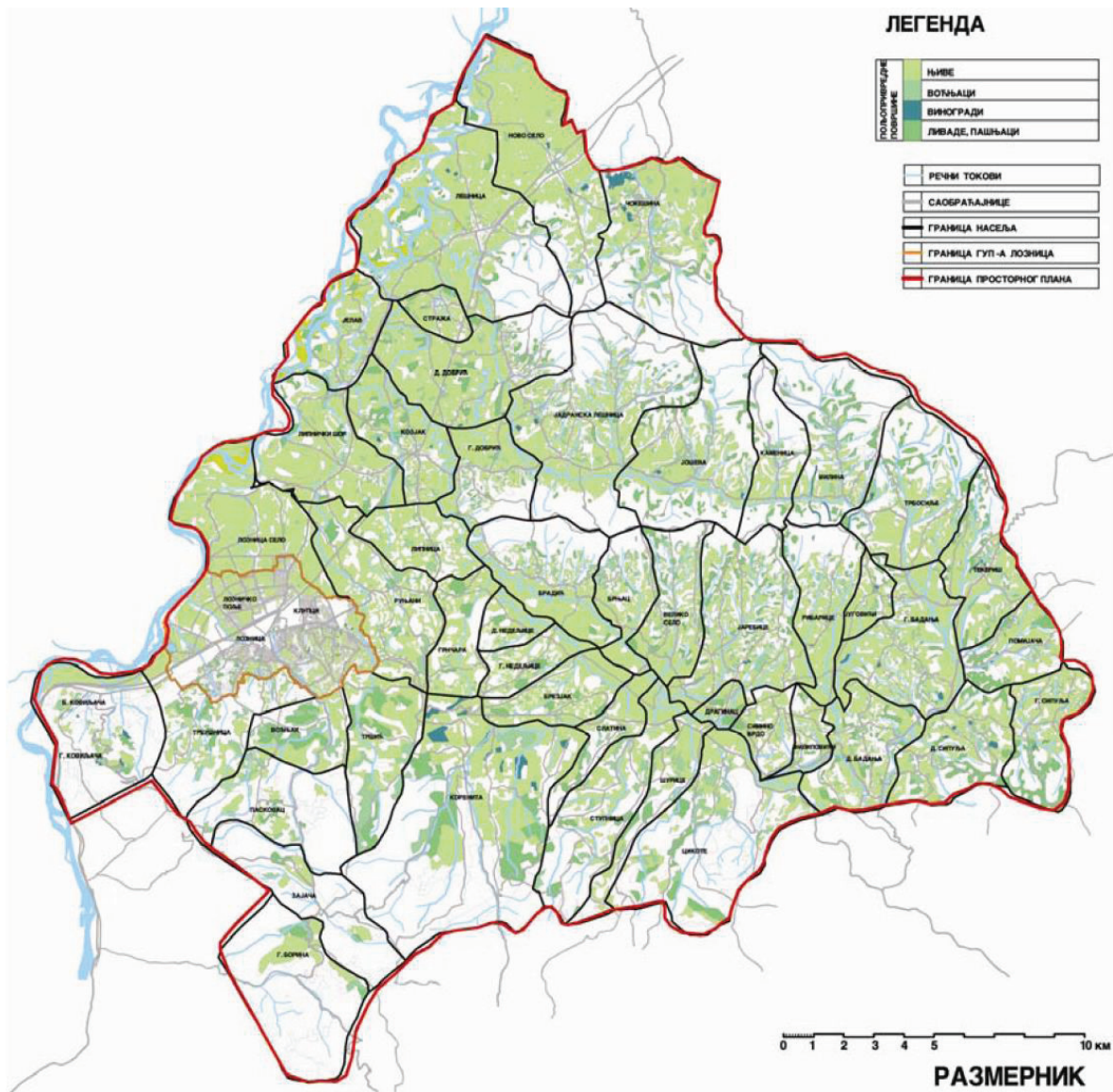
Пољопривреда и шумарство, примарне делатности које карактеришу махом екстензивно коришћење простора, као и водене површине река Дрине, Јадра и Лешнице заузимају највећи део укупне територије, док секундарне и терцијарне делатности (насеља, индустријска производња, саобраћај и саобраћајни коридори - категорије које се сврставају под «остало земљиште») заузимају знатно мање простора. Шумско земљиште заузима око 30% од укупне површине града.

Изузетно велики притисак на земљиште с обзиром на општу густину насељености и просторну дистрибуцију становништва изражен је у око 10% од укупне површине града, односно у оним деловима који су под насељима, инфраструктуром, индустријом и сл. Ово се земљиште интензивно користи. Ширењем насеља, услед неконтролисаног и екстензивног раста, најчешће се заузимају најплоднија земљишта, што је нарочито изражено у делу подручја око градског насеља и дуж главних комуникацијских праваца.

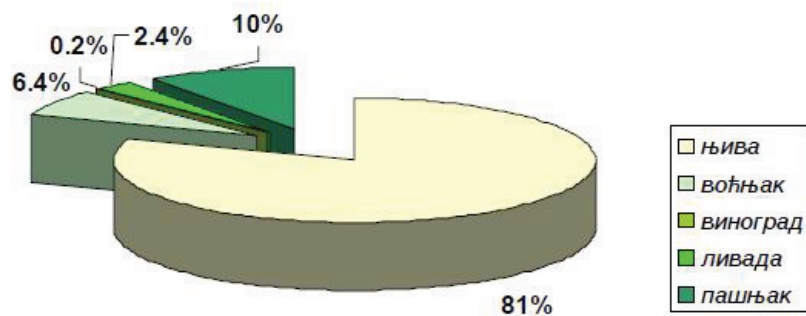


Слика 3. Основне перформансе пољопривреде

Пољопривредне површине су заступљене у свим катастарским општинама. Заступљеност ових површина је различита, као и интензитет и структура њиховог коришћења, зависно од природних и створених услова. Ливаде су заступљене у много мањој мери од пашњака. С обзиром на природне карактеристике појединих терена заступљеност ливада је недовољна. Такође, заступљеност воћњака и повртњака је недовољна.



Слика 4. Постојећа структура коришћења пољопривредног земљишта



Слика 5. Структура пољопривредног земљишта

Ред. Бр.	Културе и начини искоришћења
1.	њива: њива
2.	њива: воћњак
3.	њива: виноград
4.	њива: ливада
1-4	обрадива површина
5.	њива: пашњак
6.	њива: трстик
1-6	пољопривредна површина
7.	њива: шума
1-7	продуктивна површина
8.	њива: неплодно
1-8	укупна површина

Слика 6. Културе и начини коришћења

Просечна величина поседа на територији Града је 2,33 ха по газдинству.

Према попису из 2012.године, укупан број пољопривредних газдинстава која наводњавају своје усеве је 404,а наводњавана површина је 221 ха..

Укупна површина државног пољопривредног земљишта на територији града Лознице износи 1.715,4847 ха, од чега се издаје у закуп 570,5103 ха.

1.1.7. Вишегодишњи засади

Када су у питању природни услови за бављење воћарско виноградарском производњом можемо рећи да постоје веома повољни услови за бављење овом врстом пољопривредне производње, поготово у делу општине кога карактерише брежуљкасти рељеф. Ови природни услови до сада нису у довољној мери били искоришћени, и углавном се радило о мањим воћним засадима са екстензивном производњом тојест недовољном применом агротехничких и помотехничких мера. У последње време полако почињу да се подижу савременији воћњаци са интензивнијом производњом односно уз примену најновијих стручних знања из ове области.

Биљна култура	Површина (ха)	Просечан принос кг/ха
вишња	32	9.800
трешња	34	9.900
бресква	7	8.300
кајсија	13	9.200
шљива	757	5.400
малина	107	5.600
јагода	15	7.400
купина	81	8.600
боровница	1	8.400
јабука	105	5.900
крушка	50	8.500
дуња	8	3.500
винова лоза	11	4.900
орак	42	5.800
леска	29	3.800

1.1.8. Сточни фонд

На територији града Лозница постоје повољни природни услови за бављење сточарском производњом, али ти услови нису адекватно искоришћени како због објективних тако и субјективних околности. Бројно стање стоке се из године у годину смањује, а расни састав се поправља.

Главни разлог смањења сточног фонда је константан пад броја становника који живе и раде на селу, поготово радно способних становника, а можда битније од овога је економска немотивисаност пољопривредника за бављење овом производњом.

Сточни фонд на територији града Лозница

Врста стоке	Бројно стање
говеда	11.347
свиње	51.969
овце	24.895
козе	2.573
живина	179.700

1.1.9. Механизација, опрема и објекти

Стање у опремљености пољопривредном механизацијом и опремом на територији града Лознице у суштини се не разликује од стања на територији целе Републике Србије.

Механизација и опрема је у глобалу застарела и технолошки доста превазиђена. Просечна старост коришћене механизације и опреме је преко 20 година. Треба напоменути да у последњих неколико година већа пољопривредна газдинстава купују увезену половну пољопривредну механизацију, пре свега тркторе веће снаге али такође старе преко десет година.

Према попису пољопривреде из 2012. године на територији Града има:

- трактора: 4271 ком.
- комбајна: 280 ком.
- прикључне машине: 14196 ком.

Стање пољопривредних објеката такође није задовољавајуће како у погледу расположивих капацитета тако и у смислу њихове амортизованости, функционалности и техничке опремљености, а према последњем попису има их:

- објекти за смештај стоке: 19.085
- објекти за смештај пољопривредне механизације и опреме: 2.339
- објекти за смештај пољопривредних производа: 7.992
- хладњаче: 2
- сушаре: 24
- стакленици: 4
- пластеници: 197

1.1.10. Радна снага

На територији града Лознице која се простире на 612 км² у 56 МЗ односно 54 насељена места живи укупно 79.327 становника. Од укупног броја месних заједница 50 су сеоске и у њима живи око 50.000 становника, што је више од 60% укупног броја становника. Укупан број пољопривредних газдинстава према попису из 2012. године је 9.115 од укупног броја на територији града од 27.127. Број лица који су стално запослени на газдинству је 19.065.

Према напред изнетом може се видети да на једно пољопривредно газдинство у просеку долази нешто више од два стално запослена лица. Поред стално запослених на газдинствима треба додати и она лица која повремено долазе на газдинство и помажу у обављању пољопривредне производње а којих није мало.

Када је у питању старосна и образовна структура лица која живе на селу и баве се пољопривредом можемо рећи да је она веома неповољна. Углавном се ради о старијим лицима која су при крају своје радне способности и имају основно или средње образовање. Дакле, када је у питању радна снага на селу може се закључити да је она незадовољавајућа како по броју тако и по образовној и старосној структури.

1.1.11. Структура пољопривредних газдинстава

У претходном поглављу је већ речено да од укупног броја домаћинстава на територији града Лознице 27.127, сеоских газдинстава је 9.115. Укупна површина земљишта коју она обрађују је 21.724 ха. Просечна величина поседа по једном газдинству је 2,33 ха што је изразито мала површина за озбиљно бављење интензивном пољопривредном производњом уз примену најновијих научно техничких достигнућа.

1.1.12. Производња пољопривредних производа

Пољопривредне површине чине 53% укупне територије града Лознице, тј. 32.634,44 ха, и оне се углавном налазе у приватном власништву. У структури пољопривредних површина доминирају оранице и баште са учешћем од преко 80%.

Структура пољопривредних површина на територији града Лознице

Оранице и баште	80%
Воћњаци	6%
Ливаде	3%
Пашњаци	10%
Остало	1%

Структура сетвених ратарских култура

Жита	58%
Крмно биље	15%
Поврће	1%
Индустријско биље	6%
Остало	20%

Жита

Кукуруз 78%
Пшеница 17%
Јечам 6%

Оваква структура пољопривредних површина указује на врло повољне услове за развој ратарске производње, али је садашња структура ратарских површина неоптимална јер у структури сетве доминирају житарице са преко 50% пољопривредних површина. У структури површина под житарицама доминантно је учешће кукуруза, а поред њега заступљени су пшеница и јечам.

Површине и просечни приноси ратарских култура на територији града Лозница

Биљна култура	Површина (ха)	Просечан принос кг/ха
кукуруз за зрно	10.500	7.000-12.500
кукуруз за силажу	1.500	20.000-80.000
соја	1.500	1.500-3.000
луцерка	1.500	3.000-24.000
пшеница	3.500	3.500-5.000

1.1.13. Земљорадничке задруге и удружења пољопривредника

У претходном периоду на подручју територије града функционисало је више од десет земљорадничких задруга. Данас су те „старе“ задруге углавном угашене - функционишу само две, које су некако успеле да се одрже. У претходном периоду формиране су две нове задруге у области воћарства.

Тренутно постоји више регистрованих удружења, али она у суштини не функционишу сем Удружења пчелара, Удружења одгајивача лековитог биља и новоформираног Удружења узгајивача свиња, који се у свом раду суочавају са проблемом недостатка финансијских средстава и недовољне организованости.

У наредном периоду неопходно је систематски радити на едукацији пољопривредних произвођача у свим областима, па и у смислу јачања свести о неопходности удруживања ситних произвођача ради њихове конкурентности па и самог опстанка на све немилосрднијем тржишту како репроматеријала тако и готових производа.

1.1.14. Трансфер знања и информација

Град Лозница сваке године организује едукације и семинаре за пољопривредне произвођаче. Неке од едукација се финансирају из буџета града а неке се финансирају од стране Министарства пољопривреде, Института у области пољопривреде или су део програма представљања семенских кућа и произвођача пестицида и опреме у пољопривреди. Град Лозница планира организацију семинара и едукација у области воћарске производње, производње лековитог и зачинског биља, производње меда. Предавања из области ратарске производње су најчешће организована од стране семенских кућа. Завод за пољопривреду и Пољопривредна саветодавна служба такође организују предавања за пољопривредне произвођаче у сарадњи са градом Лозница. Значајна је сарадња и са удружењима грађана у организовању предавања. У области организовања едукација веома је активно удружење пчелара. Приватни сектор показује интересовање за заједничке активности са градом Лозницом. Тако се у 2018. планира партнерска организација предавања у области органске и конвенцијалне производње јагодичастог воћа града Лознице и хладњача са територије града.

Грађани се обавештавају о свим активностима у области пољопривреде путем медија, две локалне ТВ станице, радија и локалних новина које излазе сваког петка. Уколико буде било могућности у наредном периоду планира се штампање материјала са информацијама за пољопривредне произвођаче као и информисање путем сајта град

Табеларни приказ планираних мера и финансијских средстава

Табела 1. Мере директних плаћања

Редни број	Назив мере	Шифра мере	Планирани буџет за текућу годину без пренетих обавеза (у РСД)	Износ подстицаја по јединици мере (апсолутни износ у РСД)	Износ подстицаја по кориснику (%) (нпр. 30%, 50%, 80%)	Максимални износ подршке по кориснику (ако је дефинисан) (РСД)	Пренете обавезе
1.	Регреси	100.1.	600.000,00	-	80	2.000,00	-
<i>n+1...</i>		-	-	-	-	-	-
	УКУПНО	-	600.000,00	-			

Табела 2. Мере кредитне подршке

Редни број	Назив мере	Шифра мере	Планирани буџет за текућу годину без пренетих обавеза (у РСД)	Износ подстицаја по јединици мере (апсолутни износ у РСД)	Износ подстицаја по кориснику (%) (нпр. 30%, 50%, 80%)	Максимални износ подршке по кориснику (ако је дефинисан) (РСД)	Пренете обавезе
1.	Кредитна подршка	100.2	-	-	-	-	-
<i>n+1...</i>			-				
	УКУПНО		-				

Табела 3. Мере руралног развоја

Редни број	Назив мере	Шифра мере	Планирани буџет за текућу годину без пренетих обавеза (у РСД)	Износ подстицаја по кориснику (%) (нпр. 30%, 50%, 80%)	Максимални износ подршке по кориснику (ако је дефинисан) (РСД)	Пренете обавезе
1.	Инвестицијау физичку имовину пољопривредних газдинстава	101	15.000.000,00	50		
2.	Успостављање и јачање удружења у области пољопривреде	102	500.000,000	50	250.000,00	
3.	Управљање ризицима	104	5.700.000,00	100 50		

4.	Економске активности у циљу подизања конкурентности у смислу додавања вредности кроз прераду као и увођење и сертификацију система квалитета хране, органских производа и производа са ознском географског порекла на газдинствима	304	3.000.000,00	80		
<i>n+1...</i>						
	УКУПНО		24.200.000,00			

Табела 4. Посебни подстицаји

Редни број	Назив мере	Шифра мере	Планирани буџет за текућу годину без пренетих обавеза (у РСД)	Износ подстицаја по јединици мере (апсолутни износ у РСД)	Износ подстицаја по кориснику (%) (нпр. 30%, 50%, 80%)	Максимални износ подршке по кориснику (ако је дефинисан) (РСД)	Пренете обавезе
1.	Подстицаји за промотивне активности у пољопривреди и руралном развоју	402	200.000,00	-	100	-	
<i>n+1...</i>							
	УКУПНО		200.000,00				

Табела 5. Мере које нису предвиђене у оквиру мера директних плаћања, мера кредитне подршке и у оквиру мера руралног развоја

Редни број	Назив мере	Шифра мере	Планирани буџет за текућу годину без пренетих обавеза (у РСД)	Износ подстицаја по кориснику (%) (нпр. 30%, 50%, 80%)	Максимални износ подршке по кориснику (ако је дефинисан) (РСД)	Пренете обавезе
1.	-	-	-	-	-	-
<i>n+1...</i>	-	-	-	-	-	-
	УКУПНО	-	-			

Табела 6. Табеларни приказ планираних финансијских средстава

Буџет	Вредност у РСД
Укупан износ средстава из буџета АП/ЈЛС планираних за реализацију Програма подршке за спровођење пољопривредне политике и политике руралног развоја (без пренетих обавеза)	25.000.000,00
Планирана средства за директна плаћања	600.000,00
Планирана средства за кредитну подршку	-
Планирана средства за подстицаје мерама руралног развоја	24.200.000,00
Планирана средства за посебне подстицаје	200.000,00
Планирана средства за мере које нису предвиђене у оквиру мера директних плаћања, кредитне подршке и у оквиру мера руралног развоја	-
Пренете обавезе	-

Циљна група и значај промене која се очекује за кориснике

Циљна група овог програма:

- регистрована пољопривредна газдинства–физичка лица
- привредни субјекти и предузетници, регистровани у складу са Правилником о вођењу регистра пољопривредних газдинстава и Законом о пољопривреди и руралном развоју.

Након спровођења овог програма очекивања су да ће пољопривредна газдинства повећати ефикасност и конкурентност на тржишту. У складу са Стратегијом развоја града Лознице којом је пољопривреда издвојена као један од три носећа стуба будућег развоја, поред индустрије и туризма, а свакако и повољних природних услова, град Лозница одлучио је да издвоји значајна средства за ову намену, а у циљу повећања самозапошљавања на пољопривредним газдинствима. На територији града постоје добри услови за развој воћарства (купина, малина, шљива...), повртарства и сточарства (говедарство, свињарство, овчарство...). Овим путем град Лозница жели да подстакне пољопривредне произвођаче да се баве овим секторима пољопривреде и да се направи одређена база за развој и других грана пољопривреде за које постоје добри предуслови.

Информисање корисника о могућностима које пружа Програм подршке за спровођење пољопривредне политике и политике руралног развоја

Информисање потенцијалних корисника о Програму вршиће се на следеће начине:

- Преко локалних медија, тако што ће обавештавати грађане о начину и роковима за подношење пријава;
- На огласној табли, Градске управе града Лознице и свих месних заједница;
- На сајту града Лознице тако што ће се на насловној страни налазити вест са информацијама у вези Програма и свом потребном документацијим за конкурисање;
- Градска управа града Лознице – Одељење за привреду и локални економски развој ће држати трибине у месним заједницама, где ће се ближе упознати корисници са условима и могућностима које програм нуди.

Мониторинг и евалуација/надзор реализације

Мониторинг над спровођењем овог програма спроводиће Одељење за привреду и локални економски развој у сарадњи са надлежним одељењима Градске управе и Градског

већа града Лознице, који по потреби за ову намену могу формирати стручну комисију за мониторинг читавог Програма. У зависности од реализације предвиђених мера Одељење за привреду и локални економски развој града Лознице ће се у будућем периоду утврдити да ли ће спроводити исте мере, или ће мењати према потреби и захтевима пољопривредних произвођача.

II. ОПИС ПЛАНИРАНИХ МЕРА

2.1. Назив мере: Регреси

Шифра мере: 100.1

2.1.1. Образложење

Што се тиче сточарства на територији града Лозница постоје повољни природни услови за бављење овом производњом, али ти услови нису адекватно искоришћени како због објективних тако и субјективних околности. Бројно стање стоке се из године у годину смањује, а расни састав се погоршава.

Главни разлог смањења сточног фонда је константан пад броја становника који живе и раде на селу, поготово радно способних становника, а можда битније од овога је економска немотивисаност пољопривредника за бављење овом производњом.

Сточни фонд на територији града Лозница

Врста стоке	Бројно стање
Говеда	11.347
Свиње	51.969
Овце	24.895
Козе	2.573
Живина	179.700

Ова производња је у директној вези са ратарском производњом тј. са могућношћу да се обезбеди кабаста сточна храна. Број грла појединих сточарских врста често осцилира пре свега због различитих тржишних услова. На унапређењу и развоју сточног фонда град Лозница је реализовала активности у виду субвенција вештачког осемењавања крава и јуница током 2014. године и право на ову субвенцију остварило је 56 регистрованих пољопривредних газдинстава, а износ од 499.350,00 динара покрио је трошкове осемењавања 332 грла, док је 2015. године за вештачко осемењавање 476 грла, а по 73 поднета захтева утрошено 764.300,00 динара. У 2016. години поднето је 63 захтева и обухваћено је 346 грла за вештачко осемењавање и утрошено је 631.202,00 динара. У 2017. години поднето је 62 захтева и обухваћено је 294 грла за вештачко осемењавање и утрошено је 395.809,00 динара. Побољшање квалитета сточног фонда може се постићи кроз ову меру која се односи на вештачко осемењавање крава и јуница.

2.1.2. Циљеви мере

- побољшање расног састава говеда;
- контролисана репродукција говеда;

2.1.3. Веза мере са националним програмима за рурални развој и пољопривреду

Није применљиво обзиром да није усвојен НППР.

2.1.4. Крајњи корисници

Крајњи корисници су:

- регистрована пољопривредна газдинства–физичка лица регистровани у складу са Правилником о вођењу регистра пољопривредних газдинстава и Законом о пољопривреди и руралном развоју;
- правна лица и предузетници, регистровани у складу са Правилником о вођењу регистра пољопривредних газдинстава и Законом о пољопривреди и руралном развоју.

2.1.5. Економска одрживост

У оквиру Програма мера подршке за спровођење пољопривредне политике и политике руралног развоја града Лознице, код мера директних плаћања, подстицаји за пољопривредна газдинства су мале вредности и корисници нису у обавези да доставе Бизнис план.

2.1.6. Општи критеријуми за кориснике

- Да не постоји захтев за исто улагање на републичком нивоу власти као и у другим јавним фондовима;
- Подносиоци захтева са територије града Лознице;
- Услуге реализоване у току календарске 2018. године могу се сматрати прихватљивим за надокнаду трошкова.

2.1.7. Специфични критеријуми

Нема специфичних критеријума.

2.1.8. Листа инвестиција у оквиру мере

Шифра инвестиције	Назив инвестиције
100.1.1.	Регрес за репродуктивни материјал (вештачко осемењивање)

2.1.9. Критеријуми селекције

За ову меру нису предвиђени посебни критеријуми за избор корисника, планирано је да Конкурс буде отворен до утрошка средстава одређених овим Програмом.

2.1.10. Интензитет помоћи

У оквиру Конкурса који ће спровести локална самоуправа преко Одељења за привреду и локални економски развој, за меру вештачког осемењавања планирана је субвенција од 80 % укупних трошкова осемењавања, а до максималног износа од 2.000,00 динара по грлу (крава, јуница).

2.1.11. Индикатори/показатељи

Редни број	Назив показатеља
1.	Број осемењених грла
2.	Број лица којима је одобрена субвенција

2.1.12. Административна процедура

Мера ће бити спроведена од стране Градске управе града Лознице - Одељења за привреду и локални економски развој. Град Лозница ће на основу програма, као и буџета сваке мере, расписати Јавне позиве (конкурсе) за подношење захтева.

Достављени захтеви ће бити административно проверени од стране Одељења за привреду и локални економски развој и надлежних одељења Градске управе града Лознице, у смислу комплетности, административне усаглашености, прихватљивости. Захтеви који испуњавају услове и прихватљиви су, биће финансирани до висине средстава према позиву за подношење захтева.

Захтеви ће се подносити од стране корисника на обрасцима у складу са условима и потребном документацијом који ће бити дефинисани Јавним позивом или Конкурсом. Детаљне административне провере се спроведе пре одобравања захтева ради утврђивања да ли је потпун, поднет на време и да ли су услови за одобравање захтева испуњени. Захтеви који стигну комплетни, благовремено и у складу са условима Конкурса ће бити прегледани по редоследу њиховог пристизања. Након обраде формулара захтева средства ће бити одобрена корисницима који испуњавају услове.

2.2. Назив мере: Инвестиције у физичку имовину пољопривредних газдинстава

Шифра мере: 101

2.2.1. Образложење

Техничко-технолошка опремљеност пољопривредног сектора захтева значајније инвестиције у модернизацију производње пољопривредних газдинстава, као и опрему, технологију и јачање производног ланца. Мера инвестиције у физичка средства пољопривредних газдинстава подржава мала и средња пољопривредна газдинства у циљу унапређења средстава и процеса производње, продуктивности, конкурентности као и технолошког оспособљавања газдинстава у складу са ЕУ стандардима, а све ради постизања веће економске ефикасности, веће оријентисаности ка тржишту и дугорочне одрживости.

Преглед по секторима

Сектор: Млеко

Сектором доминирају мали проивођачи, одржива и делимично одржива газдинства, док општи проблем предствља низак ниво квалитета произведеног млека и низак ниво производње по крави, што доводи до непрофитабилног пословања произвођача. Велики број породичних газдинстава држи до 3 музне краве што резултира ниским нивоом количине и квалитета млека. Већа газдинства се суочавају са лошом технологијом у исхрани животиња, недостатком напредног генетског узгоја и лошим условима држања стоке. Побољшање начина складиштења и хлађења млека, унапређење технологије у исхрани животиња, побољшање напредног генетског узгоја, као и развој производа са додатом вредношћу су начини на који се може побољшати конкурентност и квалитет производа.

Сектор: Месо

Сектор говедарства карактерише ограничен број великих газдинстава који се баве товом и велики број релативно малих мешовитих газдинстава које производе млеко и месо. На територији града Лознице укупан број грла говеда је 15276, свиња 42385, оваца је 24530. Постојеће стање у сектору указује на пад сточарске производње. Сектором доминира велики број газдинстава са ниским интензитетом производње чији је циљ унапређење и побољшање квалитета сточарских производа. Интервенције у оквиру ове мере ће бити усмерене на подршку малим и средњим пољопривредним газдинствима.

Сектор: Воће, грозђе, поврће (укључујући печурке) и цвеће

Воћарство је једна од најпродуктивнијих грана пољопривреде. Производњом воћа остварује се 10-15 пута већа вредност производње по хектару него при производњи пшенице или кукуруза. Воћарска производња запошљава по јединици површине око 20 пута више радне снаге. Воће је један од најзначајнијих извозних производа у нашој земљи. У производњи је потребно предвидети само гајење најквалитетнијих и најсавременијих сертификованих сорти. Град Лозница је у претходним годинама уложио велике напоре и средства како би се унапредио сортимент и повећале површине под засадама различитих воћних врста.

Сектор: Остали усеви (житарице, индустријско, ароматично и зачинско биље и др)

Према попису пољопривреде у 2012. години, производњом житарица се баве скоро сва газдинства на просечној површини од 2,3 ха. У структури засејаних површина доминирају кукуруз и пшеница. У складу са горе наведеним проблемима, постоји потреба да се мерама из овог сектора утиче на повећање приноса и побољшање агро-технологије, као и модернизацију механизације.

Сектор: Пчеларство

Пчеларство представља малу, али изузетно атрактивну пољопривредну делатност, која последњих година почиње да се тржишно усмерава у правцу прихватања услова и стандарда ЕУ. Према попису пољопривреде из 2012. године на територији града налази се 6563 кошнице. Од подршке развоју овог сектора у 2017. години планира се подршка у виду набавке опреме за пчеларство, а која представља наставак помоћи Лозничким пчеларима и удружењима. Капацитет самог пчеларства показује и традиционална манифестација Лознички дани меда која се организује под покровитељством града, а у сарадњи са активним удружењима пчелара из Лознице и Лешнице.

2.2.2. Циљеви мере

- Стабилност дохотка пољопривредних газдинстава;
- Повећање производње, побољшање продуктивности и квалитета производа, смањење трошкова производње;
- Одрживо управљања ресурсима и заштите животне средине.
- Побољшање расног састава кроз набавку квалитетних грла.
- Повећање површина у заштићеном простору;
- Повећање површина под интензивним засадима;
- Унапређење механизације на газдинставима;
- Повећање наводњаваних површина.
- Повећање производње пчеларских производа;
- Повећање прихода у домаћинствима која се баве пчеларском производњом;
- Повећање степена запослености у секторима.

2.2.3. Веза мере са националним програмима за рурални развој и пољопривреду

Није применљиво обзиром да није усвојен НППР.

2.2.4. Крајњи корисници

Крајњи корисници су:

- регистрована пољопривредна газдинства–физичка лица
- правна лица и предузетници, регистровани у складу са Правилником о вођењу регистра пољопривредних газдинстава и Законом о пољопривреди и руралном развоју.

2.2.5. Економска одрживост

У оквиру Програма мера подршке за спровођење пољопривредне политике и политике руралног развоја града Лознице за 2018.годину, крајњи корисници нису у обавези да доставе Бизнис план.

2.2.6. Општи критеријуми за кориснике

- Да је уписан у Регистар пољопривредних газдинстава у складу са Правилником о начину и условима уписа и вођења регистра пољопривредних газдинстава, да је носилац комерцијалног газдинства и да се налази у активном статусу за 2018.годину;
- Уколико је корисник правно лице мора бити уписан у регистар привредних субјеката (АПР) у активном статусу и имати регистровано пољопривредно газдинство у складу са Правилником о регистру пољопривредних газдинстава
- да се предметна инвестиција реализује на територији града Лознице;
- Корисник за инвестицију за коју подноси захтев, не сме користи подстицаје по неком другом основу (субвенције, подстицаји, донације), односно да иста инвестиција није предмет другог поступка за коришћење подстицаја;
- У случају када корисник није власник катастарских парцела које су предмет инвестиције за коју се подноси захтев, неопходно је да на њима има право закупа, односно коришћења на основу уговора закљученог са закуподавцем;

- Наменски користи и не отуђи нити да другом лицу на коришћење инвестицију која је предмет захтева у периоду од две година од дана набавке грла, опреме, машина и механизације.

2.2.7. Специфични критеријуми

Сектор млека

- Пољопривредна газдинства која поседују у свом власништву, односно у власништву члана РПГ 1 - 19 млечних крава;
- У случају набавке нових машина и опреме за наводњавање, поседују у свом власништву, односно у власништву члана РПГ максимално 100 млечних крава;
- У случају када се ради о набавци квалитетних приплодних грла, на крају инвестиције поседују у свом власништву, односно у власништву члана РПГ: 3-100 квалитетних приплодних грла говеда млечних раса, односно 10-300 квалитетних приплодних грла оваца/коза.

Сектор меса

- У Регистру објеката (у складу са Правилником о регистрацији, односно одобравању објеката за узгој, држање и промет животиња- Службени гласник РС, 36-2017) имају регистроване објекте са капацитетима за тов/узгој: мање од 20 јунади и/или мање од 150 грла приплодних оваца/коза и/или мање од 30 приплодних крмача и/или мање од 100 товљеника свиња у турнусу и/или од 1.000-3.999 бројлера у турнусу.
- У случају када се ради о набавци квалитетних приплодних животиња, на крају инвестиције поседују у свом власништву, односно у власништву члана РПГ: 3-100 грла квалитетних приплодних говеда товних раса, или 10-300 квалитетних приплодних грла оваца/коза, или 5-100 грла квалитетних приплодних крмача.
- Сектор производње комзумни јаја нема специфичних критеријума прихватљивости

У сектору производње воћа, грождја, поврћа, хмеља и цвећа прихватљиви корисници треба да:

- Имају: мање од 2 ха јагодичастог воћа и хмеља; односно мање од 5 ха другог воћа, односно 0,1- 50 ха цвећа, односно 0,2-100 ха винове лозе.
- У случају подизања нових или обнављања постојећих (крчење и подизање) производних (са наслоном) и матичних засада воћака и винове лозе, имају, на крају инвестиције: 0,1-50 ха јагодастих врста воћака и хмеља, 0,3-100 ха другог воћа, 0,2-100 ха винове лозе
- Имају мање од 0,5 ха пластеника или мање од 3 ха производње поврћа на отвореном простору

Остали усеви (житарице, уљарице, шећерна репа)

- Пољопривредна газдинства која имају мање од 50 ха земљишта под осталим усевима.

- За инвестиције за набавку машина и опреме за наводњавање прихватљиви корисници су пољопривредна газдинства која имају мање од 100 ха земљишта под осталим усевима.

Сектор пчеларства

- У сектору пчеларства прихватљиви корисници треба да имају 5-500 кошница.

2.2.8. Листа инвестиција у оквиру мере

Шифра инвестиције	Назив инвестиције
101.1.1.	Набавка квалитетних приплодних грла млечних раса: говеда, оваца и коза
101.1.3.	Опрема за мужу, хлађење и чување млека на фарми укључујући све елементе, материјале и инсталације
101.1.4.	Машине и опрема за руковање и транспорт чврстог, полутечног и течног стајњака (транспортери за стајњак, уређај за мешање полу течног и течног стајњака; пумпе за пражњење резервоара; сепаратори за полутечни и течни стајњак; машине за пуњење течног стајњака; специјализована опрема за транспорт чврстоог стајњака, полутечног и течног стајњака резервоари за течни стајњак, специјализоване приколице за транспорт чврстог/полутечног/течног стајњака, са одговарајућом опремом), укључујући и пратећу опрему за полутечни и течни стајњак
101.1.5.	Машине и опрема за припрему сточне хране, за храњење и напојење животиња (млинови и блендери/ мешалице за припрему сточне хране; опрема и дозатори за концентровану сточну храну; екстрактори; транспортери ; микс приколице и дозатори за кабасту сточну храну; хранилице; појилице; балери; омотачи бала и комбајни за сточну храну, превртачи сена итд)
101.1.9.	Машине за примарну обраду земљишта
101.1.10.	Машине за допунску обраду земљишта
101.1.11.	Машине за ђубрење земљишта
101.1.12.	Машине за сетву
101.1.13.	Машине за заштиту биља
101.1.14.	Машине за убирање односно оскидање усева
101.1.15.	Машине за TRANSPORE
101.1.17	Машине и опрема за наводњавање усева
101.2.1.	Набавка квалитетних приплодних грла говеда, оваца коза и свиња који се користе за производњу меса
101.2.3.	Машине и опрема за руковање и транспорт чврстог, полутечног и течног стајњака (транспортери за стајњак, уређај за мешање полу течног и течног стајњака; пумпе за пражњење резервоара; сепаратори за полутечни и течни стајњак; машине за пуњење течног стајњака; специјализована опрема за транспорт чврстоог стајњака, полутечног и течног стајњака резервоари за течни стајњак, специјализоване приколице за транспорт чврстог/полутечног/течног стајњака, са одговарајућом опремом), укључујући и пратећу опрему за полутечни и течни стајњак.

101.2.5.	Машине и опрема за складиштење и припрему сточне хране, за храњење и нпојење животиња (млинови и блендери/ мешалице за припрему сточне хране; опрема и дозатори за концентровану сточну храну; екстрактори; транспортери ; микс приколице и дозатори за кабаству сточну храну; хранилице; појилице ; балери; омотачи бала и комбајни за сточну храну, превртачи сена итд)
101.2.10.	Машине за примарну обраду земљишта
101.2.11.	Машине за допунску обраду земљишта
101.2.12.	Машине за ђубрење земљишта
101.2.13.	Машине за сетву
101.2.14.	Машине за заштиту биља
101.2.15.	Машине за убирање односно скидање усева
101.2.16.	Машине за транспорт
101.2.18.	Машине и опрема за наводњавање усева
101.4.1.	Подизање нових или обнављање постојећих (крчење и подизање) вишегодишњих засада воћака, хмеља и винове лозе
101.4.2.	Подизање и опремање пластеника за производњу поврћа, воћа, цвећа и расадничку производњу
101.4.3.	Подизање, набавка и опремање система противградне заштите у воћњацима и вишегодишњим засадима
101.4.6.	Набавка опреме и уређаја за додатно осветљење и засењивање биљака при производњи у заштићеном простору
101.4.7.	Набавка опреме и уређаја за припрему земљишта и супстрата за гајење биљака при производњи у заштићеном простору
101.4.8.	Набавка опреме и уређаја за сетву, садњу и мулчирање (са фолијом)
101.4.16.	Набавка опреме за резивање, дробљење, сечење и уклањање остатака након резидбе воћних врста
101.4.19.	Машине за примарну обраду земљишта
101.4.20.	Машине за допунску обраду земљишта
101.4.21.	Машине за ђубрење земљишта
110.4.22.	Машине за сетву
101.4.23.	Машине за садњу
101.4.24.	Машине за заштиту биља
101.4.25.	Машине за убирање односно скидање усева
101.4.26.	Машине за транспорт
101.4.28.	Машине, уређаји и опрема за наводњавање усева
101.5.1.	Машине за примарну обраду земљишта
101.5.2.	Машине за допунску обраду земљишта
101.5.3.	Машине за ђубрење земљишта
101.5.4.	Машине за сетву
101.5.5.	Машине за садњу
101.5.6.	Машине за заштиту биља
101.5.7.	Машине за убирање односно скидање усева
101.5.8.	Машине за транспорт
101.5.10.	Машине и опрема за наводњавање усева
101.6.1.	Набавка нових пчелињих друштва
101.6.2.	Набавка опреме за пчеларство

2.2.9. Критеријуми селекције

Критеријуми селекције нису предвиђени, већ ће се средства одобравати на основу комплетности и времена подношења захтева до износа расположивих средстава предвиђених Програмом.

2.2.10. Интензитет помоћи

Износ подстицаја у односу на укупну вредност прихватљивих трошкова у оквиру инвестиције је 50% од укупне вредности реализоване инвестиције, а максимални износи по појединачним инвестицијама у оквиру мере биће дефинисани конкурсом.

2.2.11. Индикатори/показатељи

Редни број	Назив показатеља
1	Број набављених грла
2	Број газдинстава која су модернизовала механизацију
3	Површине под системима за наводњавање
4	Површине под заштићеним просторима-пластеницима

2.2.12. Административна процедура

Мера ће бити спроведена од стране Градске управе града Лознице - Одељења за привреду и локални економски развој. Град Лозница ће на основу програма, као и буџета сваке мере, расписати Јавне позиве (конкурсе) за подношење захтева.

Достављени захтеви ће бити административно проверени од стране Одељења за привреду и локални економски развој и надлежних одељења Градске управе града Лознице, у смислу комплетности, административне усаглашености, прихватљивости. Захтеви који испуњавају услове и прихватљиви су, биће финансирани до висине средстава према позиву за подношење захтева.

Захтеви ће се подносити од стране корисника на обрасцима у складу са условима и потребном документацијом који ће бити дефинисани Јавним позивом или Конкурсом. Детаљне административне провере се спроведе пре одобравања захтева ради утврђивања да ли је потпун, поднет на време и да ли су услови за одобравање захтева испуњени. Захтеви који стигну комплетни, благовремено и у складу са условима Конкурса ће бити прегледани по редоследу њиховог пристизања. Након обраде формулара захтева средства ће бити одобрена корисницима који испуњавају услове.

2.3. Назив мере: Успостављање и јачање удружења у области пољопривреде

Шифра мере: 102.

2.3.1. Образложење

Ова мером се унапређује рад постојећих и успостављају се нове организације пољопривредних произвођача и прерађивача.

Тренутно постоји више регистрованих удружења, али она у суштини не функционишу сем Удружења пчелара, Удружења одгајивача лековитог биља и новоформираног Удружења узгајивача свиња, који се у свом раду суочавају са проблемом недостатка финансијских средстава и недовољне организованости.

У наредном периоду неопходно је систематски радити на едукацији пољопривредних произвођача у свим областима, па и у смислу јачања свести о неопходности удруживања ситних произвођача ради њихове конкурентности па и самог опстанка на све немилосрднијем тржишту како репроматеријала тако и готових производа.

2.3.2. Циљеви мере

- Унапређење рада постојећих или формирање нових организација произвођача и прерађивача.
- Побољшање конкурентности чланова организационих група и увођење нових профитабилних производњи на газдинствима фармера чланова организационих група;
- Унапређење система иновирања на газдинствима удружених фармера.

2.3.3. Веза мере са националним програмима за рурални развој и пољопривреду

Није применљиво обзиром да није усвојен НППР.

2.3.4. Крајњи корисници

Удружења из области пољопривредне производње.

2.3.5. Економска одрживост

Подносилац захтева мора да докаже економску одрживост кроз форму пројекта/бизнис плана.

2.3.6. Општи критеријуми за кориснике

- Да се пројекат делимично финансира од стране подносиоца захтева или средствима обезбеђеним по конкурсима других фондова;
- Корисник мора да испуни доспеле обавезе по раније одобреним захтевима финансираним од стране локалне самоуправе;
- Корисник мора да је уписан у одговарајући регистар.

2.3.7. Специфични критеријуми:

У домену прераде и маркетинга производа анималног порекла, прихватљиви корисници треба да буду у складу са Правилником о малим количинама примарних производа које служе за снабдевање потрошача, подручју за обављање тих делатности и одступањима која се односе на мале субјекте у пословању храном животињског порекла, уколико се ради о преради млека и меса.

Уколико се подршка односи на инвестиције у физичку имовину или прераду на газдинству примењиваће се специфични критеријуми прихватљивости предвиђени у мерама: Инвестиције у физичку имовину пољопривредних газдинстава и Мери 304, инвестиција 304.5 Подршка преради на газдинству

2.3.8. Листа инвестиција у оквиру мере

Не постоји листа инвестиција у оквиру мере

2.3.9. Критеријуми селекције:

Не постоје критеријуми селекције.

2.3.10. Интензитет помоћи

Износ подстицаја по кориснику је максимално 250.000,00 динара.

2.3.11. Индикатори/показатељи

Редни број	Назив показатеља
1.	Укупан број подржаних пројеката
2.	Број новоформираних удружења
3.	Број чланова удружења

2.3.12. Административна процедура

Мера ће бити спроведена од стране Градске управе града Лознице – Одељења за привреду и локални економски развој, а на основу конкурса.

Достављени захтеви ће бити административно проверени од стране Одељења за привреду и локални економски развој и надлежних одељења Градске управе града Лознице, у смислу комплетности, административне усаглашености и прихватљивости инвестиције. Рангирање ће бити по редоследу поднетих захтева.

2.4. Назив мере: Управљање ризицима

Шифра мере: 104

2.4.1. Образложење

У циљу заштите територије града Лознице од елементарних непогода-града потребно је набавити противградне ракете за ракетне станице. На територији града постоји 24 станице, од којих је 22 активне, а 2 неактивне. С обзиром да је оптимални број ракета по сезони и једној противградној станици 12 комада, а да су могућности надлежних институција у финансијском смислу ограничена и да се по искуству свака сезона на територији града Лознице започиње са укупно 3 ракете по станици, јавља се потреба за додатном набавком из средстава предвиђених програмом, а у циљу заштите усева и материјалних добара грађана Лознице.

Да би се обезбедила пољопривредна производња коју можемо унапред планирати са високим и стабилним приносима, а поучени искуством из претходних година у смислу штета од елементарних непогода које су задесиле пољопривреднике на територији града Лознице, неопходно је обезбедити благовремено осигурање животиња, усева и плодова. Потврда свему наведеном је догађај из 2014. године, када је град Лозницу током маја, августа и септембра задесила елементарна непогода-поплава катастрофалних размера.

2.4.2. Циљеви мере

Заштита пољопривредних усева и материјалних добара од елементарне непогоде-града.

2.4.3. Веза мере са националним програмима за рурални развој и пољопривреду

Није применљиво обзиром да није усвојен НППР.

2.4.4. Крајњи корисници

Крајњи корисник ове мере је град Лозница и регистрована пољопривредна газдинства.

2.4.5. Економска одрживост

Не постоји.

2.4.6. Општи критеријуми за кориснике

- Да не постоји захтев за исто улагање на републичком нивоу власти као и у другим јавним фондовима;
- Подносиоци захтева са територије града Лознице;
- Услуге реализоване у току календарске 2018. године могу се сматрати прихватљивим за надокнаду трошкова.

2.4.7. Специфични критеријуми

Нема специфичних критеријума

2.4.8. Листа инвестиција у оквиру мере

Шифра инвестиције	Назив инвестиције
104.1.	Улагање у заштиту од елементарних непогода, неповољних климатских прилика и катастрофалних догађаја
104.3.	Осигурање усева, плодова, вишегодишњих засада, расадника и животиња

2.4.9. Критеријуми селекције

Не постоје критеријуми селекције.

2.4.10. Интензитет помоћи

Град Лозница ће преко Градске управе – Одељења за привреду и локални економски развој финансирати инвестицију за улагање у заштиту од елементарних непогода, неповољних климатских прилика и катастрофалних догађаја са 100%.

Град Лозница ће субвенционисати 50% од вредности инвестиције осигурања усева, плодова, вишегодишњих засада, расадника и животиња, а до максималног износа од 100.000,00 динара.

2.4.11. Индикатори/показатељи

Редни број	Назив показатеља
1.	Број купљених ракета
2.	Број испалених ракета
3.	Број газдинстава која су претрпела штету од елементарне непогоде-града у односу на укупан број газдинстава
4.	Површина осигураних усева
5.	Број осигураних грла

2.4.12. Административна процедура

Градска управа града Лознице ће расписати Јавну набавку у циљу набавке противградних ракета. По завршеној процедури набавке противградних ракета, вршиће се дистрибуција истих ка противградним станицама, а на основу потребе и показатеља из ранијих година и у сарадњи са Министарством унутрашњих послова-Сектором за ванредне ситуације.

Инвестиција субвенције осигурања ће бити спроведена од стране Градске управе града Лознице – Одељења за привреду и локални економски развој, а на основу конкурса.

Достављени захтеви ће бити административно проверени од стране Одељења за привреду и локални економски развој и надлежних одељења Градске управе града Лознице, у смислу комплетности, административне усаглашености и прихватљивости инвестиције. Рангирање ће бити по редоследу поднетих захтева.

2.5. Назив мере: ЕКОНОМСКЕ АКТИВНОСТИ У ЦИЉУ ПОДИЗАЊА КОНКУРЕНТНОСТИ У СМISЛУ ДОДА ШИФРА МЕРЕ: 402
ВАЊА ВРЕДНОСТИ КРОЗ ПЕРЕРАДУ КАО И УВОЂЕЊЕ И СЕРТИФИКАЦИЈУ СИСТЕМА КВАЛИТЕТА ХРАНЕ, ОРГАНСКИХ ПРОИЗВОДА И ПРОИЗВОДА СА ОЗНАКОМ ГЕОГРАФСКОГ ПОРЕКЛА НА ГАЗДИНСТВИМА

Шифра мере: 304

2.5.1 Образложење

На територији града Лознице по подацима са пописа пољопривреде из 2012. године било је 9115 пољопривредних домаћинстава. Већина регистрованих пољопривредних газдинстава имају земљиште као ресурс у свом власништву недовољне површине за озбиљну ратарску или производњу индустријског биља, али довољну површину за производњу "специфичних пољопривредних култура", као што је лековито и зачинско биље. Укључивањем регистрованих пољопривредних газдинстава у процес едукације из области производње лековитог, ароматичног и зачинског биља био је задатак у претходном периоду. Значајну улогу одиграло је и локално Удружење произвођача лековитог биља "Флора", а у циљу анимирања пољопривредних произвођача за ову област, као и у делу едукације за сакупљање лековитог биља из природе и наравно за конвенционалну производњу.

Сматрајући да је фаза едукације и анимирања пољопривредних произвођача за ову врсту производње достигла захтевани ниво, град Лозница се опредељује за предметну меру која ће пољопривредницима са своје територије омогућити обезбеђење неопходних средстава за набавку опреме, а у циљу подизања квалитета у области узгоја и прераде лековитог биља и финализације производа за пласирање, како на тржиште Републике Србије, тако и за извоз у Руску федерацију и у државе чланице ЕУ. Реализацијом предметне мере, а кроз субвенционисање инвестиција у набавку опреме за прераду, сушење и паковање лековитог, ароматичног и зачинског биља, планирано је повећање степена финализације произведене сировине чиме би се остварила већа зарада – профит у овој делатности, а што би, узрочно-последично, додатно утицало на још већу заинтересованост пољопривредних произвођача за примарну производњу управо лековитог биља.

2.5.2. Циљеви мере

Стабилност дохотка пољопривредних газдинстава;
повећање производње;
побољшање продуктивности и квалитета производа;
смањење трошкова производње;
раст конкурентности уз прилагођавање захтевима домаћег и иностраног тржишта.

2.5.3. Веза мере са националним програмима за рурални развој и пољопривреду

Није применљиво обзиром да није усвојен НППР.

2.5.4. Крајњи корисници

Крајњи корисник средстава ове мере су регистрована пољопривредна газдинства.

2.5.5. Економска одрживост

За реализацију ове мере није потребно подносити бизнис план или пројекат о економској одрживости улагања.

2.5.6. Општи критеријуми за кориснике

Не постоје.

2.5.7. Специфични критеријуми

Нема специфичних критеријума.

2.5.8. Листа инвестиција у оквиру мере

Шифра инвестиције	Назив инвестиције
304.5.5.1.	Набавка опреме и уређаја за сушење гајеног зачинскиг, лековитог и ароматичног биља, као и њихових производа
304.5.5.2.	Набавка опреме за прераду гајеног зачинског, лековитог и ароматичног биља, као и њихових производа
304.5.5.3.	Набавка опреме и уређаја за дестилацију гајеног зачинскиг, лековитог и ароматичног биља, као и њихових производа (за потребе фармацеутске индустрије)
304.5.5.4.	Набавка опреме и уређаја за екстракцију гајеног зачинског, и лековитог и ароматичног биља, као и њихових производа
304.5.5.5.	Набавка опреме и уређаја за паковање и складиштење гајеног зачинског, лековитог и ароматичног биља, као и њихових производа

2.5.9. Критеријуми селекције

Критеријуми селекције се не примењују при реализацији ове мере с обзиром да није предвиђено рангирање потенцијалних корисника.

2.5.10. Интензитет помоћи

Град Лозница преко Одељења за привреду и локални економски развој финансира инвестицију 304 са 80% .

2.5.11. Индикатори/показатељи

Редни број	Назив показатеља
1	Број набављених сушара, дестилатора....
2	Број газдинстава која су заокружила циклус производње

2.5.12. Административна процедура

Мера ће бити спроведена од стране Градске управе града Лознице - Одељења за привреду и локални економски развој. Град Лозница ће на основу програма, као и буџета сваке мере, расписати Јавне позиве (конкурсе) за подношење захтева.

Достављени захтеви ће бити административно проверени од стране Одељења за привреду и локални економски развој и надлежних одељења Градске управе града Лознице, у смислу комплетности, административне усаглашености, прихватљивости. Захтеви који испуњавају услове и прихватљиви су, биће финансирани до висине средстава према позиву за подношење захтева.

Захтеви ће се подносити од стране корисника на обрасцима у складу са условима и потребном документацијом који ће бити дефинисани Јавним позивом или Конкурсом. Детаљне административне провере се спроводе пре одобравања захтева ради утврђивања да ли је потпун, поднет на време и да ли су услови за одобравање захтева испуњени. Захтеви који стигну комплетни, благовремено и у складу са условима конкурса ће бити прегледани по редоследу њиховог пристизања. Након обраде захтева средства ће бити одобрена корисницима који испуњавају услове.

2.6. Назив мере: ПОСЕБНИ ПОДСТИЦАЈИ

Шифра мере: 402

2.6.1. Образложење

Одрживи развој пољопривреде и руралних подручја захтева да буде заснован на праћењу нових технологија, стручном усавршавању и константном трансферу знања и информација. Пољопривредни произвођачи и сеоско становништво све теже успевају да самостално, без икакве стручне помоћи примењују иновације у производњи, пласману, развоју непољопривредних делатности, маркетингу и другим активностима везаним за развој руралних средина.

На недостатак знања и додатних вештина код сеоског становништва упућују и подаци да само 2% носиоца газдинстава имају стечено средње и високо стручно образовање из области пољопривреде, а највећи део носиоца газдинстава имају знање стечено праксом. Одељење за привреду и локални економски развој, ПССС Лозница, удружења пољопривредних произвођача, удружења грађана која су основана ради обављања промотивних и непољопривредних делатности за развој села су битни носиоци едукативних и информативно промотивних активности у руралним срединама.

Облици стицања нових знања – стручно оспособљавање и активности стицања вештина и показне активности биће усмерене на пољопривредне произвођаче, сеоско становништво и на стручњаке локалног агросектора из свих пољопривредних и непољопривредних области, који ће резултате стручног усавршавања користити за даљи рурални развој на подручју града Лознице.

Подршка информативним активностима обухватиће подршку промоције развојних потенцијала и потреба села, очувања традиције, подршку активностима везаним за подизање нивоа пласмана производа и услуга и активностима везаним за развој села у образовном,

здравственом, културном, спортском, социолошком и осталим аспектима, који ће утицати на побољшање квалитета живота сеоског становништва.

Свакако да праћење иновација и нових трендова у пољопривредној производњи кроз посете локалним, републичким и међународним сајмовима, као и успешним пољопривредним газдинствима, као примерима добре праксе, има велики значај.

2.6.2. Циљеви мере

- Развој пољопривреде и руралних подручја заснован на знању;
- Функционално повезивање свих актера локалног агросектора;
- Повећање доступности и квалитета знања, унапређење социјалне и економске инклузије малих и средњих газдинстава и микропредузећа у руралним срединама;
- Одрживи развој, заштита ресурса и смањење миграције становништва;
- Примена нових технологија и иновација;
- Техничко и кадровско унапређење институција укључених у систем креирања и трансфера знања;
- Проширење понуде образовних и тренинг програма свих нивоа и типова образовања.

2.6.3. Веза мере са националним програмима за рурални развој и пољопривреду

У складу је са Законом о постицајима у пољопривреди и руралном развоју и са Националним програмом за пољопривреду.

2.6.4. Крајњи корисници

Крајњи корисник средстава ове мере је град Лозница.

2.6.5. Економска одрживост

За реализацију ове мере није потребно подносити бизнис план или пројекат о економској одрживости улагања.

2.6.6. Општи критеријуми за кориснике

Не постоје.

2.6.7. Специфични критеријуми

Нема специфичних критеријума.

2.6.8. Листа инвестиција у оквиру мере

Шифра инвестиције	Назив инвестиције
402.1	Информативне активности: сајмови, изложбе, манифестације, студијска путовања

2.6.9. Критеријуми селекције

Критеријуми селекције се не примењују при реализацији ове мере с обзиром да није предвиђено рангирање потенцијалних корисника.

2.6.10. Интензитет помоћи

Град Лозница преко Одељења за привреду и локални економски развој финансира инвестицију 402.1 са 100% .

2.6.11. Индикатори - показатељи

<i>Редни број</i>	<i>Назив показатеља</i>
1.	Укупан број одржаних едукација/радионица
2.	Број подржаних манифестација
3.	Број едукованих пољопривредника
4.	Број организованих и посећених манифестација, сајмова, изложби и студијских путовања
5.	Број штампаних примерака промо материјала

2.6.12. Административна процедура

Градска управа града Лознице – Одељење за привреду и локални економски развој спровешће све неопходне активности око организација едукација и пољопривредних саветовања, групне посете сајмовима и активног учешћа на локалним манифестацијама и др.

III. ИДЕНТИФИКАЦИОНА КАРТА

Табела : Општи подаци и показатељи

Назив показатеља	Јединица мере	Вредност, опис показатеља	Година	Извор податка
ОПШТИ ПОДАЦИ				
Административни и географски положај				
Аутономна покрајина	назив	-	-	Устав РС
Регион	назив	Шумадија и Западна Србија	-	рзс*
Област	назив	Мачванска област	-	рзс*
Град или општина	назив	Лозница (град)	-	рзс*
Површина	км ²	612	-	рзс*
Број насеља	број	54	-	рзс*
Број катастарских општина	број	47	-	рзс*
Подручја са отежаним условима рада у пољопривреди (ПОУРП)	број	-	-	Правилник
Демографски показатељи				
Број становника	број	79327	2011.	рзс**
Број домаћинстава	број	27127	2011.	рзс*
Густина насељености (број становника / површина, км ²)	ст/км ²	130	2011.	
Промена броја становника 2011:2002 (2011/2002*100 – 100)	%	- 8,2	2011.	рзс**
- у руралним подручјима АП/ЈЛС	%	- 8,7	2011.	рзс**
Учешће становништва млађег од 15 година	%	14,9	2011.	рзс**
Учешће становништва старијег од 65 година	%	16,0	2011.	рзс**
Просечна старост	година	41,6	2011.	рзс*
Индекс старења		111	2011.	рзс*
Без школске спреме и са непотпуним основним образовањем	%	13,1	2011.	рзс*
Основно образовање	%	17,0	2011.	рзс*
Средње образовање	%	45,7	2011.	рзс*
Више и високо образовање	%	9,0	2011.	рзс*
Учешће пољопривредног у укупном становништву	%	24,03	-	процена
Природни услови				
Рељеф (равничарски, брежуљкасти, брдски, планински)	опис	Равничарски, брежуљкасти, планински	-	интерни
Преовлађујући педолошки типови земљишта и бонитетна класа	опис	Аутоморфни и хидроморфни	-	интерни
Клима (умерено-континентална, субпланинска, ...)	опис	Умерено-континентална	-	интерни
Просечна количина падавина	мм	800-1000	-	интерни

Средња годишња температура	°C	11	-	интерни
Хидрографија (површинске и подземне воде)	опис	По водним ресурсима град Лозница је међу првима у Србији (површинске, подземне и термалне воде)	-	интерни
Површина под шумом	ha	22034	2013.	рзс*
Учешће површина под шумом у укупној површини АП/ЈЛС	%	36,0	2013.	рзс*
Пошумљене површине у претходној години	ha	14,37	2013.	рзс*
Посечена дрвна маса	m ³	54218	2013.	рзс*
ПОКАЗАТЕЉИ РАЗВОЈА ПОЉОПРИВРЕДЕ				
Стање ресурса				
Укупан број пољопривредних газдинстава:	број	9115	2012.	рзс***
Број регистрованих пољопривредних газдинстава (РПГ):	број	5592	2015.	Управа за трезор
- породична пољопривредна газдинства	%	99,78	2015.	Управа за трезор
- правна лица и предузетници	%	0,22	2015.	Управа за трезор
Коришћено пољопривредно земљиште (КПЗ)	ha	21274	2012.	рзс***
Учешће КПЗ у укупној површини ЈЛС	%	34,8	2012.	
Оранице и баште, воћњаци, виногради, ливаде и пашњаци, остало	ha, %	оранице и баште: 17176 (81%) воћњаци: 1268 (6%) виногради: 11 (0%) ливаде и пашњаци: 2407 (11%) остало: 412 (2%)	2012.	рзс***
Жита, индустријско биље, поврће, крмно биље, остало	ha, %	жита: 12369 (58%) индустр. биље: 1342 (6%) поврће: 51 (1%) крмно биље: 3240 (15%) остало: 4272 (20%)	2012.	рзс***
Просечна величина поседа (КПЗ) по газдинству	ha	2,33	2012.	рзс***
Обухваћеност пољопривредног земљишта комасацијом	ha	5153	1990.	интерни
Обухваћеност земљишта неким видом удруживања	ha	-	-	интерни
Пољопривредна газдинства која наводњавају КПЗ	број	404	2012.	рзс***
Одводњавана површина КПЗ	ha	2301	1990.	интерни

Наводњавана површина КПЗ	ha	221	2012.	рзс***
Површина пољ.земљишта у државној својини на територији АП	ha	-	-	интерни
Површина пољ.земљишта у државној својини која се даје у закуп:	ha	570	2014.	интерни
физичка лица : правна лица	%	100 : 0	2014.	интерни
Говеда, свиње, овце и козе, живина, кошнице пчела	број	говеда: 11347 свиње: 51969 овце: 24895 козе: 2573 живина: 179700 кошнице: 6563	2012.	рзс***
Трактори, комбајни, прикључне машине	број	трактори: 4271 комбајни: 280 прикључне машине: 14196	2012.	рзс***
Пољопривредни објекти	број	29146 (за смештај стоке: 19085, за смештај пољопр. производа: 7992, за смештај пољопр. машина и опреме: 2339)	2012.	рзс***
Хладњаче, сушаре, стакленици и пластеници	број	хладњаче: 2 сушаре: 24 стакленици: 4 пластеници: 197	2012.	рзс***
Употреба мин. ђубрива, стајњака и средстава за заштиту биља	ha, број ПГ	19219 ПГ//34425 ha	2012.	рзс***
Чланови газдинства и стално запослени на газдинству:	број	19065	2012.	рзс***
(на породичном ПГ : на газдинству правног лица / предузетника)	%	19033:32 (99,8:0,2%)	2012.	рзс***
Годишње радне јединице	број	8209	2012.	рзс***
Земљорадничке задруге и удружења пољопривредника	број	8	2014.	интерни
Производња пољопривредних производа:	количина			
- биљна производња	тона	пшеница: 11570 кукуруз: 48969 пасуљ: 563 кромпир: 5781 кормно биље: 26859 јабукe: 1907 шљиве: 18529 грожђе: 247	2013.	рзс***
- сточарска производња	т, лит., ком.	-	-	интерни
ПОКАЗАТЕЉИ РУРАЛНОГ РАЗВОЈА				
Рурална инфраструктура				

<i>Саобраћајна инфраструктура</i>				
Дужина путева	km	501,25	2013.	рзс*
Поште и телефонски претплатници	број	поште: 12 претплатници: 28450	2013.	рзс*
<i>Водопривредна инфраструктура</i>				
Домаћинства прикључена на водоводну мрежу	број	27000	2013.	рзс*
Домаћинства прикључена на канализациону мрежу	број	11096	2013.	рзс*
Укупне испуштене отпадне воде	хиљ.м ³	3564	2013.	рзс*
Пречишћене отпадне воде	хиљ.м ³	0	2013.	рзс*
<i>Енергетска инфраструктура</i>				
Производња и снабдевање електричном енергијом	број	3		интерни
<i>Социјална инфраструктура</i>				
Објекти образовне инфраструктуре	број	57	2013.	рзс*
Број становника на једног лекара	број	349	2013.	рзс*
Број корисника социјалне заштите	број	10764	2013.	рзс*
Диверзификација руралне економије				
Запослени у сектору пољопривреде, шумарства и водопривреде	број	165	2013.	рзс* рзс***
Газдинства која обављају друге профитабилне активности	број	1022	2012.	рзс***
Туристи и просечан број ноћења туриста на територији АП/ЈЛС	број	туристи: 23951 прос. бр. ноћења: 7,6	2013.	рзс*
Трансфер знања и информација				
Пољопривредна саветодавна стручна служба	да / не	да	2014.	интерни
Пољопривредна газдинства укључена у саветодавни систем	број	2822	2014.	ПССС

РЗС* - „Општине и региони у Републици Србији“, Републички завод за статистику, www.webrzs.stat.gov.rs

РЗС** - Попис становништва 2011, Републички завод за статистику, www.webrzs.stat.gov.rs

РЗС*** - Попис пољопривреде 2012 (Књига пописа 1 и Књига пописа 2), Републички завод за статистику, www.webrzs.stat.gov.rs

Програм објавити у „Службеном листу града Лознице“.