

## **О Д Л У К У**

### **I**

**УСВАЈА СЕ** Локални акциони план запошљавања за 2019. годину у граду Лозници.

### **II**

Саставни део ове одлуке је Локални акциони план запошљавања за 2019. годину у граду Лозници

### **III**

Одлуку доставити: 1. Градоначелнику,  
2. Националној служби за запошљавање и  
3. Архиви х2.

**РЕПУБЛИКА СРБИЈА**  
**ГРАД ЛОЗНИЦА**

---

**ЛОКАЛНИ АКЦИОНИ ПЛАН ЗАПОШЉАВАЊА  
ЗА 2019. ГОДИНУ У ГРАДУ ЛОЗНИЦИ**

*Децембар, 2018.године*

**Република Србија, 15300 Лозница, Карађорђева 2.  
Телефон: 015/879-200, 879-206; факс 015/882-921  
Е - mail: office@loznica.rs**

## САДРЖАЈ:

· Увод	.....	3
· Анализа стања	.....	4
· Економија/Макроекономски трендови на тржишту рада	.....	5
· Стање и токови на тржишту рада	.....	7
· Преглед реализације ЛАПЗ за 2018.годину	.....	11
· Предлог активних мера за локално тржиште за 2019.годину	.....	14
· Финансирање ЛАПЗ 2019.година	.....	14
· Улоге кључних партнера у развоју запошљавања	.....	15
· Приоритети	.....	16

## УВОД

Правни основ за утврђивање Локалног акционог плана запошљавања за 2019. годину града Лознице (у даљем тексту: ЛАПЗ), представља члан 41. Закона о запошљавању и осигурању за случај незапослености („Службени гласник РС”, бр. 36/09, 88/10, 38/15 и 113/17, у даљем тексту: Закон), којим је дефинисано спровођење активне политике запошљавања, односно Национални акциони план запошљавања за 2019. годину (у даљем тексту: НАПЗ) из кога проистиче обавеза доношења ЛАПЗ-а на годишњем нивоу.

ЛАПЗ представља основни инструмент спровођења активне политике запошљавања у 2019. години, којим Локални савет за запошљавање дефинише циљеве и приоритете, односно утврђује програме и мере политике запошљавања који ће се реализовати у току 2019. године на подручју Града Лознице, како би се допринело остваривању стратешког циља политике запошљавања до 2020. године, постављеног Националном стратегијом запошљавања за период 2011-2020. године („Службени гласник РС”, број 37/11).

ЛАПЗ уважава смернице и препоруке европске политике запошљавања, показатеље стања на тржишту рада Републике Србије, текуће реформске процесе и идентификоване кључне изазове и препреке на странама тражње за радом и понуде рада.

ЛАПЗ Града Лознице доприноси остваривању општег циља Националне стратегије запошљавања који гласи : **повећање запослености.**

ЛАПЗ Града Лознице за 2019. годину израђује Локални савет за запошљавање у сарадњи са Националном службом за запошљавање – филијала Лозница.

Одлуком комисије Националне службе за запошљавање (даље: НСЗ), у категорији локалне самоуправе које су дале највећи допринос запошљавању, Град Лозница (даље: Град), је изабран међу три локалне самоуправе у Републици Србији које су у сарадњи са НСЗ током 2015. године оствариле најбољи резултат у промовисању политике запошљавања и за остварене резултате у запошљавању на локалном тржишту рада.

При изради ЛАПЗ-а за 2019. годину, посебна пажња је посвећена решавању специфичних проблема који прате незапосленост у Граду. Носиоци привредног развоја Града су: пољопривреда, трговина, грађевинска, прехрамбена индустрија и туризам, што се наводи и Стратегијом локалног одрживог развоја Града Лознице (“Службени лист града Лознице”, бр. 2/12) и Одлуком о усвајању ревизије стратегије локалног одрживог развоја Града Лознице („Службени лист града Лознице”, бр.10/14). Ови развојни путокази аналитички су укрштани са подацима које смо користили од:

- Агенције за привредне регистре;
- Института за јавно здравље Србије „Др Милан Јовановић Батут“;
- Министарства за рад, запошљавање, борачка и социјална питања;
- Министарства финансија;
- Националне службе за запошљавање;
- Републичког геодетског завода;
- Републичког завода за социјалну заштиту и
- Републичког завода за статистику,

како би се на адекватан и релевантан начин дошло до одговарајућег програма мера за 2019. годину.

## АНАЛИЗА СТАЊА

Град се налази на западу Србије, на граници са Босном и Херцеговином. Град обухвата 54 насељена места, од којих су Лозница и Бања Ковиљача класификована као градска. Са површином од 612 км<sup>2</sup> Град заузима 0,5% територије Републике Србије. Према анализама (подаци Републичког завода за статистику) Град има 79.327 становника, од тога 39.091 су мушкарци, а 40.236 су жене. Просечна старост становништва Града је 42 године. (Извор: Попис становништва, домаћинства и станова 2011. у Републици Србији)

Град Лозница има добар саобраћајни положај, што је последица веома развијене путне мреже државних, општинских и некатегорисаних путева, где саобраћајна инфраструктура омогућава добру регионалну повезаност, као и повезаност овог подручја на републичком и међудржавном нивоу. Дужина категорисаних путева савременог коловоза износи 366,8км, а у области железничког саобраћаја кроз територију Града Лознице пролази део железничке пруге Рума-Шабац-Лозница-Мали Зворник, као и траса пруге у изградњи Тузла-Зворник-Лозница-Ваљево.

Територија града Лознице поседује 19.965 хектара територије под шумом, што је око 33% укупне територије, од чега се у јавној својини налази 8.299 хектара, а 11.665 хектара у приватном власништву.

## Образовање

Укупан број ученика основних школа са подручја Града Лознице у 2018. години је 6.021 (са ученицима основне музичке школе).

Укупан број ученика средњих школа са подручја Града Лознице у 2018. години је 3.183.

Укупан број ученика завршне године средњих школа је 833, и то:

- Техничка школа - 200 ученика, од чега је 109 ученика четворогодишњих смерова, а 91 ученик трогодишњих смерова;
- Средња економска школа - 215 ученика завршне године, од чега је 188 на четвртој години, а 27 ученика трогодишњег усмерења;
- Средња школа „Свети Сава“ - 243 ученика, од чега је 214 ученика четврте године, а 29 завршава трогодишње смерове;
- Гимназија „Вук Караџић“ - 175 ученика завршне године.

У Лозници постоји 14 основних матичних школа са 29 издвојених одељења, једна основна музичка школа са 1 издвојеним одељењем и 4 средње школе.

## Социјална заштита

Подаци о броју корисника социјалне заштите према евиденцији Центра за социјални рад Лозница:

- Број хранитељских породица у Граду Лозница у 2018. години је 43, у којима се налази укупно 66 деце.

- Број корисника новчане социјалне помоћи у 2018. години је 1256.
- Укупан број корисника туђе помоћи и неге је 565, број корисника основног додатка за негу и помоћ износи 73, а увећани додаток за негу и помоћ користи 99 Лозничана у 2018. години.

## **ЕКОНОМИЈА / МАКРОЕКОНОМСКИ ТРЕНДОВИ НА ЛОКАЛНОМ ТРЖИШТУ РАДА**

Приоритетна област Стратегије локалног одрживог развоја Града Лознице је економски развој. Овај приоритет има велики број тематских подобласти које подразумевају, не само изградњу инфраструктуре, која је неопходна за развој привреде, него и одређене мере и подстицаје који за циљ имају јачање приватног сектора. Коришћење мера подршке за развој привреде доприноси креирању бољег привредног амбијента и отварању нових радних места.

Град Лозница је један од 24 најзначајнија друштвено-економска центра у Републици Србији, што је и верификовано Законом о територијалној организацији РС чиме су 24 општине добиле статус града испунивши постављене критеријуме.

Као један од три града Лозница је добитник првог сертификата за повољно пословно окружење у РС које је додељивао НАЛЕД и Министарство економије. Затим је прва локална самоуправа која је ресертификована од истих институција које су јој и доделиле сертификат, а Град је спровео активности које заиста креирају позитивно пословно окружење.

Град Лозница је у претходном периоду приступио реализацији значајних активности за економски развој града, а то је израда планских и стратешких документа. Овим плановима реализовани су пројекти изградње пословне, саобраћајне, комуналне, енергетске инфраструктуре, али и инфраструктуре у туризму, пољопривреди, здравству, образовању, култури, спорту, социјалном становању и сл.

Реализован је велики број пројеката који су допринели унапређењу ефикасности администрације, од којих се издваја „Унапређење пословног окружења кроз регулаторну реформу на локалном нивоу“. Све ове активности доприносе економском развоју Града, који се огледа кроз смањење броја незапослених, отварање нових привредних субјеката и предузетничких радњи.

Град Лозница је у партнерству са Регионалном привредном комором Ваљево формирао Привредни савет 2015. године, који чини 20 представника приватног и 8 представника јавног сектора.

О повећаној економској активности говори чињеница да из године у годину расте број предузетничких радњи, па је у 2014. години било 2.608 предузетничких радњи, у 2015. години 2.662, у 2016. години 2.755, у 2017. години 2.900, док је по евиденцији из јуна 2018. године регистровано 2.959. Такође, постоји позитиван тренд у броју регистрованих привредних друштава са 825 из 2014. године на 980 у јуну 2018. године. (Извор: Градска управа града Лознице)

Привредни савет је формиран са следећим циљевима:

- Обезбеђење активног учешћа привредника приликом доношења локалних прописа који су у вези са привредним друштвима и предузетницима;

- Подржавање јавно-приватног партнерства ради задовољења општих потреба;
- Обезбеђење активног учешћа привредника приликом доношења програма развоја, урбанистичких планова, као и одлука о висини и стопама изворних прихода Града;
- Сарадња приватног сектора и локалних комуналних предузећа;
- Сарадња са привредом приликом доношења одлука о локалном економском развоју и унапређењу општег оквира за привређивање на локалном нивоу;
- Сарадња са установама у области туризма и културе чији је оснивач локална самоуправа, са привредним друштвима и агенцијама из ове области ради развоја рецептивног туризма;
- Подстицање рада удружења привредника и предузетника ради развоја занатства, домаће радиности, трговине и угоститељства и уређења питања од интереса за ову област, као што су радно време, места на којима се могу обављати одређене делатности и друге услове за њихов рад;
- Уређење комуналне инфраструктуре ради бољих услова пословања како локалних и домаћих инвеститора, тако и страних инвеститора;
- Заједнички рад на поједностављењу и убрзању процедура приликом издавања разних врста дозвола;
- Подстицање и помоћ развоју задругарства;
- Рад са локалним инспекцијама и привредницима ради побољшања превентивне улоге инспекција, као и других тема везаних за рад ових служби.

Град Лозница је препознао важност развоја руралних подручја, оживљавање и подмлађивање села кроз повећање наталитета и побољшање демографске структуре као предуслов за покретање привредних активности. Градска управа такође доприноси развоју пољопривреде и руралном развоју кроз субвенције за пољопривреду. У партнерству са Министарством пољопривреде, шумарства и водопривреде сваке године се издвајају средства за обнову атарских путева (ревитализовано преко 100 km).

Град Лозница је расписао у 2016. години јавни позив за доделу бесповратних новчаних средстава брачним паровима за куповину сеоских кућа са окућницом. Статистика бракова бележи пораст укупног броја закључених бракова што показује оправданост подстицајних мера у области социјалне заштите које спроводи Градска управа Лознице. Такође, локална самоуправа пружа финансијску подршку кроз реализацију мера као што су: једнократна помоћ за прво, друго и треће дете, помоћ незапосленим породиљама, финансијска подршка при склапању брака, као и финансијска помоћ породицама које добију треће дете (до 18 године живота).

Инфраструктура индустријске зоне се константно унапређује, како би се побољшала њена конкурентност на тржишту. У индустријској зони Шепак, поред постојећих послодаваца „Golden Lady“ – „Valy“ ДОО Ваљево; „RADALJAC СОМАРЊУ“ ДОО Бања Ковиљача; „ГРАФИКА ТИМ“ ДОО Лозница; Друштво за производњу, промет и услуге „ЛЕДЕНА ЛОЗИЦА“ ДОО Лозница, изградњу новог greenfield производног постројења покреће компанија „ADIENТ“, која се бави производњом пресвлака за ауто седишта. Реализација ове инвестиције обављаће се фазно у периоду 2018-2022. године и до краја пројекта запослиће 1500 радника.

Локална самоуправа ће наставити са даљим унапређењем пословног амбијента стимулативног за развој приватног сектора. Наставиће се са започетим економским реформама како би се пословно окружење побољшало, ојачала економска активност и самим тим утицало на смањење незапослености.

# СТАЊЕ И ТОКОВИ НА ТРЖИШТУ РАДА Град Лозница

## 1.1 Карактеристике лица које траже запослење

- На дан 30.11.2018. године, на евиденцији незапослених Националне службе за запошљавање филијале Лозница, налази се **9.033 лица**, од тога су **4.682 жене** (51.83%).

### Преглед незапослених по теже запошљивим категоријама лица:

Преглед лица на дан 27.12.2018. године, а која спадају у теже запошљиве категорије лица на територији Града, су:

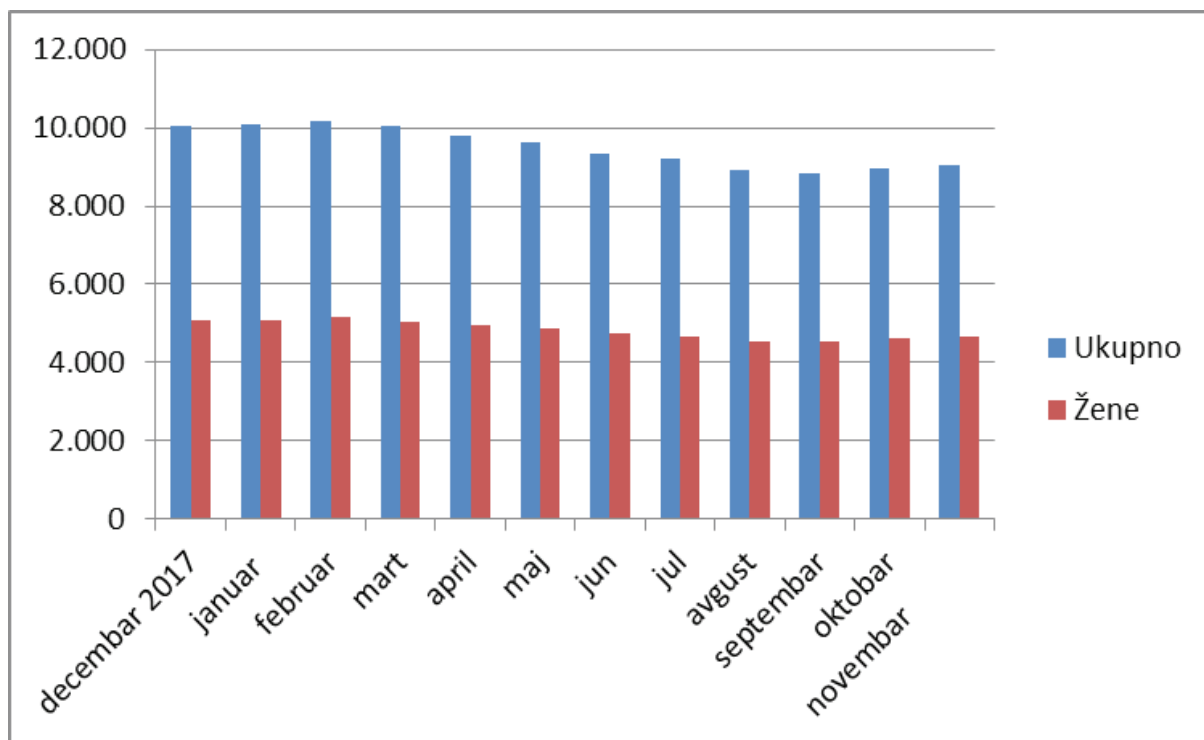
• Особе са инвалидитетим: .....	231
• Млади (до 30 година старости) .....	1.937
- Млади (НК и ПК) .....	249
- Млади (дугорочно незапослени) .....	900
- Млади (деца палих бораца).....	/
- Млади (деца без родитељског старања).....	/
• Старији од 50 година .....	2.152
• Дугорочно незапослени .....	4.806
• Корисници новчане накнаде у случају незапослености ....	362
• Технолошки вишкови .....	176
• Самохрани родитељи.....	87
• Оба родитеља незапослена .....	162
• Интерно расељена лица .....	6
• Избегла лица.....	22
• Корисници новчане социјалне помоћи .....	710
• Деца из хранитељских породица .....	3
• Роми .....	61
• Жртве трговине људима.....	/
• Жртве породичног насиља.....	/



## КРЕТАЊЕ НЕЗАПОСЛЕНОСТИ ПО МЕСЕЦИМА (на дан 30.11.2018.):

Број незапослених лица у новембру 2018. године био је 9.033, док је у децембру 2017. године било 10.029 лица, што је умањење за 996 лица.

Највећа регистрована незапосленост у 2018. години била је у месецу фебруару када је број незапослених лица на евиденцији филијале Лозница био 10.167 лица.



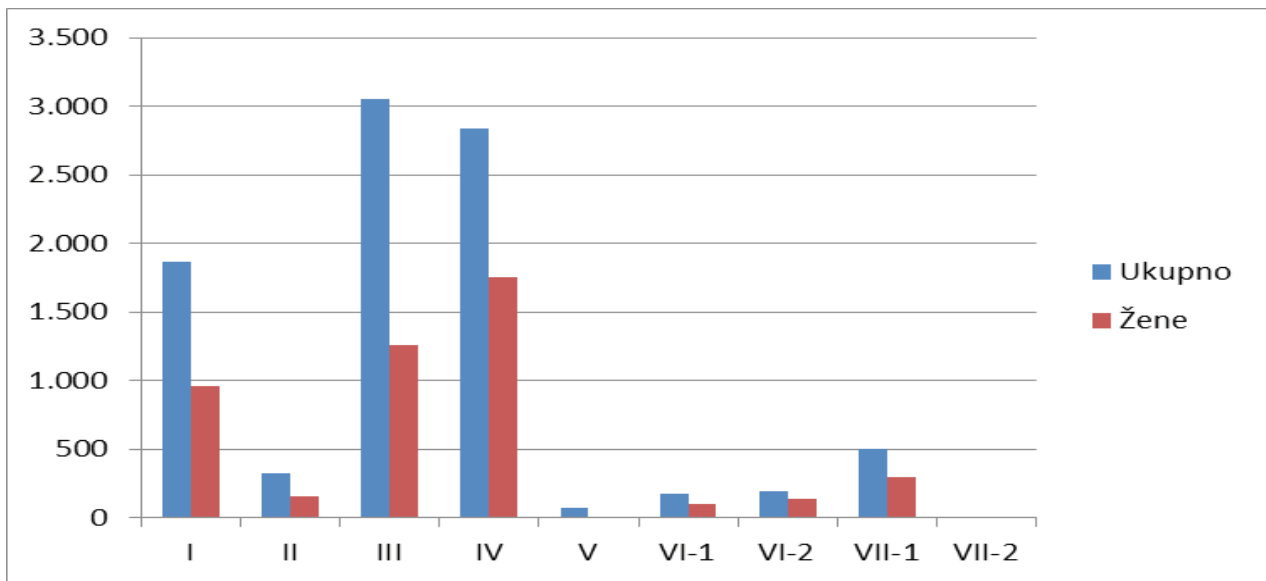
\*Преглед кретања незапослености по месецима

## НЕЗАПОСЛЕНА ЛИЦА ПО СТЕПЕНУ СТРУЧНЕ СПРЕМЕ (на дан 30.11.2018.):

Највећи број незапослених лица на дан 30.11.2018. године је у трећем (3.055) и четвртном (2.839) степену стручне спреме. То чини 65,25% или 5.894 од укупног броја незапослених лица.

Нестручна лица, први (1.869) и други (326) степен стручне спреме, укупно чине 2.195 лица, или 24,3%.

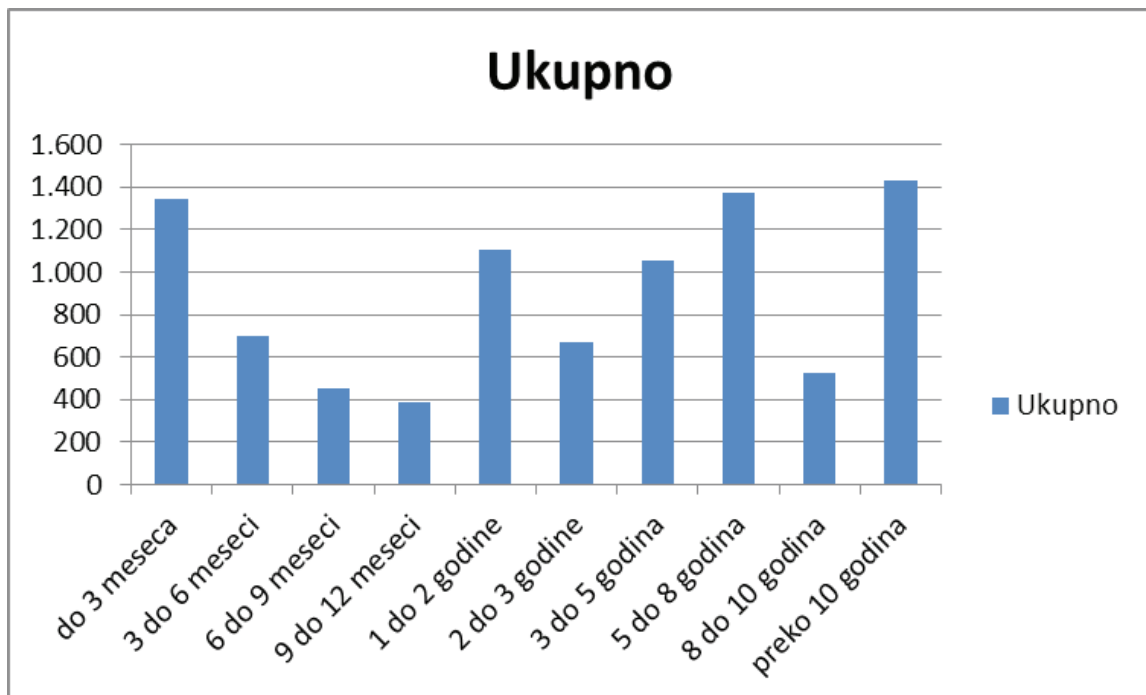
Када су жене у питању, највећи број незапослених лица на евиденцији је трећег и четвртог степена 3.006, што чини 64,2% од укупног броја незапослених жена на евиденцији.



\*Преглед броја незапослених лица по степену стручне спреме

**НЕЗАПОСЛЕНА ЛИЦА ПО ТРАЈАЊУ НЕЗАПОСЛЕНОСТИ** (на дан 30.11.2018.):

- Број незапослених лица у новембру 2018. год. који чекају на запослење до једне године, је 2.880 и они чине 31,88% од укупног броја.
- Дугорочна незапосленост су лица која чекају на запослење дуже од годину дана и они чине 68,11% или 6.153 лица.

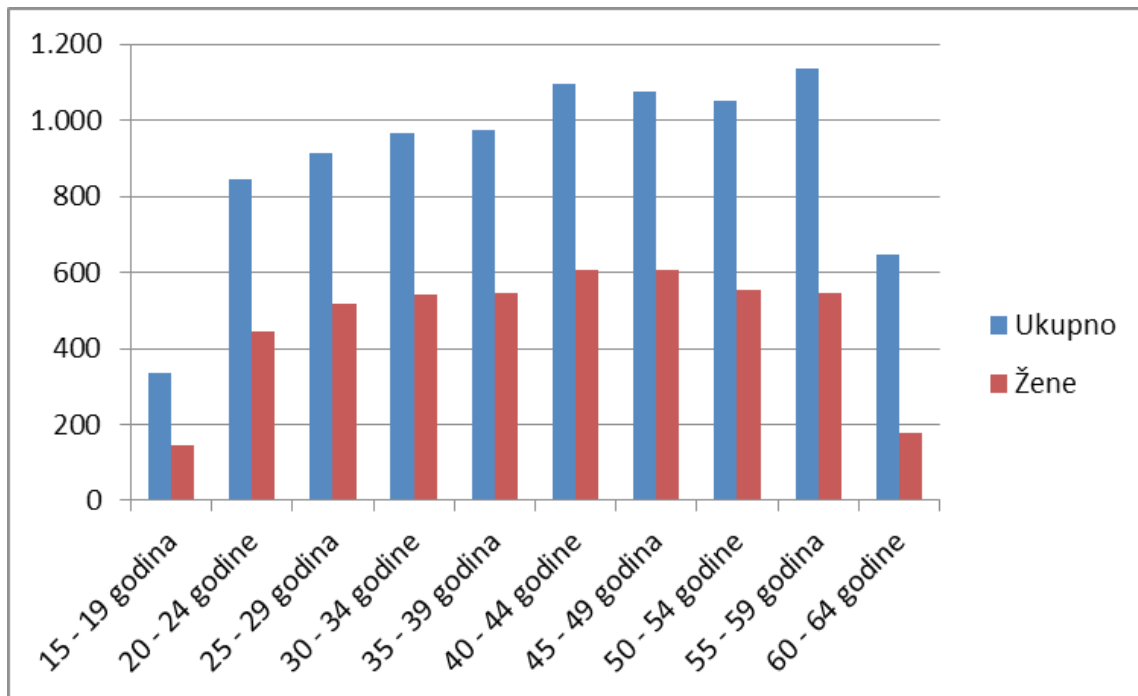


\*Преглед броја незапослених лица по дужини чекања

## НЕЗАПОСЛЕНА ЛИЦА ПО ГОДИНАМА СТАРОСТИ (на дан 30.11.2018.):

У погледу регистроване незапослености према старости највеће учешће имају лица

- група од 30-50 година старости 4.111 (45,51%)
- група преко 50 година старости 2.832 (31,35%)
- млади до 30 године старости чине 2.090 (23,14%)



\*Преглед броја незапослених лица по годинама старости

Процењена радна способност на дан 27.12.2018. године је:

	Укупно:	Радно активни:
• I степен	201	175
• II степен	11	8
• III степен	2	1

Укупно је на евиденцији регистровано 327 лица са инвалидитетом, од тога је радно спремно 232 лица.

	Укупно на евиденцији	Радно активни
Ратни војни инвалиди	29	7
Војни мирнодопски инвалиди	4	1
Инвалиди рада	10	5
Категорисана омладина	70	35
Остали категорисани инвалиди	0	0

## ПРЕГЛЕД РЕАЛИЗАЦИЈЕ ЛАПЗ ЗА 2018. ГОДИНУ

У 2018. години на основу Локалног акционог плана запошљавања и Споразума између Националне службе за запошљавање и Града Лознице суфинансиране су следеће мере активне политике запошљавања:

- **Јавни радови** - ангажовано 139 лица у дужини трајања од 4 месеца, а укупна средства за реализацију ове мере износе 18.747.046,74 динара.
- **Програм стручне праксе** – према Споразуму о техничкој сарадњи Град Лозница је издвојио 4.657.250,00 динара за реализацију мере Стручна пракса, којом се обухватило укупно 23 лица.
- **Субвенција за запошљавање незапослених лица из категорије теже запошљивих лица** – закључено 26 уговора са послодавцима који су запослили 29 лица. Укупан износ средстава реализован наведеном мером износи 5.840.000,00 динара.

**Јавни радови** представљају меру активне политике запошљавања која има за циљ да радно ангажује првенствено теже запошљива незапослена лица, ради очувања и унапређења радних способности незапослених, као и остваривања одређеног друштвеног интереса. Јавни радови се спроводе у области: социјалне и хуманитарне делатности, одржавање и обнављање јавне инфраструктуре, одржавање и заштита животне средине. План и програм за спровођење јавних радова предвиђен ЛАПЗ-ом за 2018. годину реализован је у потпуности. НСЗ Филијала Лозница је у 2018. години закључила 22 уговора који су омогућили да се остваре значајне друштвено корисне активности:

- **У области социјалне и хуманитарне делатности:** Осликавање на води (Удружење жена „Александрина“). Сређивање корисничког простора и прилазног простора у „Библиотеци Вуковог завичаја“ („Библиотека Вуковог завичаја“). Пружање помоћи старим лицима на подручју Града Лознице (Дом здравља „Др Миленко Марин“). Програм помоћи маргинализованим групама (Црвени крст Лозница). Уређење пријемног простора и пулта за кориснике ЦСР Лозница и Дневног боравка за децу, омладину и одрасла лица „Сунце“ (Центар за социјални рад Лозница). Израда народних ношњи са елементима златовеца, очување народне традиције (Удружење „Мина Караџић“, Коренита).
- **У области одржавања и обнављања јавне инфраструктуре:** Чишћење и уређење јавних површина МЗ Клупци (МЗ Клупци). Чишћење улица и канала поред путева на прилазима граду (КЈП „Наш дом“). Одржавање и уређење дечијег игралишта у Бањи Ковиљачи (МЗ Бања Ковиљача). Реконструкција подстаница система даљинског грејања (ЈКП „Топлана-Лозница“). Уређење школског дворишта и објеката у школском дворишту (ОШ „Јован Цвијић“). Уредимо УФК Лагатор (Установа за физичку културу „Лагатор“). Уређење месних заједница (ГУ Града Лознице).
- **У области одржавања и заштите животне средине и природе:** Одржавање и заштита животне средине и природе у Лешници (МЗ Лешница). Очување и заштита животне средине (Туристичка организација Града Лознице). Зелена Лозница (ЈП за управљање, планирање и пројектовање „Лозница развој“). За ново лице Тршића (Образовно-

културни центар „Вук Караџић“). Одржавање и заштита животне средине и природе у знаменитом месту Тршић и знаменитом месту Текериш (Центар за културу „Вук Караџић“).

- Осам особа са инвалидитетом су биле ангажоване на пословима у области социјалних и хуманитарних делатности у Центру за социјални рад (Радна активација и социјализација особа са инвалидитетом у свет рада) и Библиотека Вуковог завичаја (Послови уређења архиве), а у области одржавања и обнављања јавне инфраструктуре у ЈП „Топлана-Лозница“ (Реконструкција подстаница система даљинског грејања) и у Образовно-културном центру „Вук Караџић“ у Тршићу (За ново лице Тршића).

У складу са ЛАПЗ-ом за 2018. годину Град Лозница и Национална служба за запошљавање су заједнички издвојили 25.686.352,51 динара (13.100.000 буџет Града и 12.586.352,51 буџет Републике Србије).

За меру јавни радови укупно је издвојено 19.803.921,57 динара, од чега је Град издвојио 11.100.000 динара, а НСЗ 9.703.921,57 динара, а уговорено је за јавне радове 18.747.046,76 динара. У спровођењу ових јавних радова било је ангажовано 139 лица. Сви они припадају категоријама теже запошљивих лица. Највећа заступљеност лица била је у категорији дугорочно незапослени (44,60%), затим следе категорије старији од 50 година (19,42%), млади до 30 година (17,98%), особе са инвалидитетом (5,75%), НК лица (3,60%), жене (2,88%) и самохрани родитељи (0,72%).

Укупан проценат теже запошљивих категорија износи 94,97%, а других угрожених лица је 5,03%.

Јавни радови су у великој мери ублажили негативне ефекте незапослености теже запошљивих категорија на локалном тржишту рада, а лица ангажована кроз ову меру су стекла нова знања и компетенције која су од великог значаја за трајно решавање проблема њихове незапослености.

**Програм стручне праксе** намењен је незапосленим лицима која немају радно искуство у струци за коју су стекли одговарајуће образовање. Ова мера омогућава лицима стручно оспособљавање за самосталан рад у струци, у складу са квалификацијом коју поседују. У току 2018. године 23 лица је имало прилику да кроз ову меру стекне посебна практична знања и вештине потребне за самосталан рад у струци. Од укупног броја ангажованих лица, 78,26% (њих 18) чинила су лица млађа од 30 година. Укључивање ове категорије лица је од велике важности, с обзиром да је то група која спада у категорију теже запошљивих незапослених лица.

Према степену стручне спреме, 26,1% (6 лица) има вишу стручну спрему, 73,9% (17 лица) има високу стручну спрему.

- У групи која припада високој стручној спреми највише је било лица са занимањима дипломирани економиста (4 лица), дипломирани грађевински инжењер (3 лица) и дипломирани правник (3 лица).
- Из групе лица са вишом стручном спремом најзаступљенији су били струковни васпитачи (4 лица).

У складу са ЛАПЗ-ом за 2018. годину Град Лозница је кроз Споразум о техничкој сарадњи издвојио 4.675.250,00 динара. Уважавајући приоритете локалног тржишта рада, као и степен стручне спреме, у јавном сектору је ангажовано 20 лица, а у приватном 3 лица, уз мишљење Локалног савета за запошљавање.

**Субвенција за запошљавање незапослених лица из категорије теже запошљивих** представља активну меру политике запошљавања намењену категоријама теже запошљивих лица, према НАПЗ-2019. Послодавац који створи услове за ново радно место може конкурисати за наведене категорије за износ од 200.000,00 динара, уз обавезу пријема лица у радни однос на **неодређено време са уговорном обавезом задржавања лица у радном односу најмање годину дана**. Програм је намењен послодавцима из приватног сектора.

У складу са ЛАПЗ за 2018. годину Град Лозница и Национална служба за запошљавање су заједнички издвојили 5.882.352,94 динара (3 милиона динара буџет Града и 2.882.352,94 динара буџет Републике Србије) за меру субвенција за запошљавање незапослених лица из категорије теже запошљивих. Кроз ову меру финансирано је запошљавање 29 лица, и то: дугорочно незапослени (34,48%), млађи од 30 (31,03%), старији од 50 (20,69%), НК лица (10,34%) и особе са инвалидитетом (3,45%).

Послодавцима је ова активна мера веома значајна из разлога што са добијеним средствима могу побољшати своје пословање и створити услове за нова радна места.

Национална служба за запошљавање Филијала Лозница по истеку уговорне обавезе врши мониторинг о броју лица који остају и даље у радном односу код истог или код другог послодавца.

### **ИПА 2012 “Повећање делотворности политике запошљавања према угроженим групама”**

Национална служба за запошљавање у сарадњи са Градом отворила је током 2016. године **Центар за информисање и професионално саветовање, Клуб за тражење посла и самоуслужну радну станицу**. Ове активности представљају део пројекта Европске уније ИПА 2012 “Повећање делотворности политике запошљавања према угроженим групама”.

- Клуб за тражење посла пружа подршку и помоћ особама које траже посао да лакше дођу до запослења. Обука омогућава незапосленим лицима да науче како правилно да напишу пријаву за посао, радну биографију (CV), контактано писмо, да усвоје вештине електронског бонтона и пословне комуникације и да се на прави начин представе послодавцу како би постали конкурентнији на тржишту рада. У досадашњем раду Клуба била су укључена лица из теже запошљивих категорија, као што су: особе са инвалидитетом, Роми, млади до 30 година, дугорочно незапослени, као и лица која су тек завршила школовање и постају активна на тржишту рада. Услуге Клуба се реализују у Канцеларији за младе, која је опремљена најсавременијим рачунарима. Након завршене обуке, лица су попуњавала евалуационе листе у којим су процењивали квалитет исте, а анализа евалуационих листова указује на високо задовољство корисника обуком, који истичу велику корист од овакве врсте едукације.
- Центар за информисање и професионално саветовање пружа актуелне информације о свету рада, образовања и запошљавања, уз могућност процене личних професионалних интересовања и капацитета чиме се пружа помоћ у избору занимања и развоју и

планирању каријере. Услуге, које имају за циљ прављење баланса на тржишту рада, намењене су ученицима основних и средњих школа, незапосленим лицима, као и онима који су у радном односу. ЦИПС је остварио успешну сарадњу са многим институцијама у Граду, као што су основне и средње школе у којима се спроводе трибине и радионице о професионалној оријентацији и за ученике и за родитеље; Центар за социјални рад и Удружења особа са инвалидитетом, где су спровођене радионице намењене радно способним корисницима новчане социјалне помоћи и особама са инвалидитетом са циљем повећања мотивисаности да се укључе у свет рада.

Преко истог пројекта, пружа се и услуга **Каравани запошљавања**, која има за циљ да незапослена лица из неразвијених и мање приступачних предела информисе о правима из области запошљавања и осигурања за случај незапослености, као и о свим активним мерама и услугама Националне службе за запошљавање и да им омогући да се пријаве на евиденцију тражилаца запослења. Овом мером у 2018. години је информисано 242 особе из руралних подручја на територијама које покрива лозничка филијала.

## **ПРЕДЛОГ АКТИВНИХ МЕРА ЗА ЛОКАЛНО ТРЖИШТЕ ЗА 2019. ГОДИНУ**

Ради решавања ових проблема, а у складу са Европском стратегијом до 2020. године, Националном стратегијом запошљавања за период 2011–2020. године, Локалним акционим планом запошљавања у 2019. години у Граду се утврђују пакети активних мера које су једнаке стратешким правцима и приоритетима предвиђеним наведеним стратегијама.

- Град ће преко Националне службе за запошљавање - филијала Лозница, поднети министарству надлежном за послове запошљавања, захтев за учешће у суфинансирању програма или мера активне политике запошљавања по усвајању Националног акционог плана запошљавања за 2019. годину.
- ***Пројекат “Повећање делотворности политике запошљавања према угроженим групама” ИПА 2012***  
Град Лозница ће из сопствених средстава предвиђених ЛАПЗ-ом за 2019. годину обезбедити наставак пружања услуга односно активних мера које су се реализовале кроз пројекат “Повећање делотворности политике запошљавања према угроженим групама” ИПА 2012:
  - Клуб за тражење посла
  - Самоуслужна радна станица

Град Лозница сматра да је наставак сарадње на Пројекту ИПА 2012 од изузетне важности за тржиште рада у целини, као и за смањење незапослености на територији Града Лознице. Такође, Град Лозница је сагласан да је основни смисао Пројекта да у континуитету нађе своју пуну примену кроз пружање услуге заинтересованим лицима.

Успостављање континуитета у спровођењу ових мера може обезбедити осетан помак у успостављању боље усклађености између понуде и потражње радне снаге на локалном тржишту рада. Град Лозница изражава и своју добру вољу за одрживост овог Пројекта, што представља добру основу за даљу сарадњу са ЕУ, односно ефикасно коришћење њених фондова.

## **ФИНАНСИРАЊЕ ЛАПЗ 2019. ГОДИНА**

**Износ средстава предвиђен Буџетом града Лознице за приоритете Локалног акционог плана запошљавања за 2019. годину у граду Лозница износи 21.225.100,00 динара.**

### **УЛОГЕ КЉУЧНИХ ПАРТНЕРА У РАЗВОЈУ ЗАПОШЉАВАЊА**

**Локална самоуправа:** Успостављање адекватног пословног амбијента за развој предузетништва (поједностављење процедура, смањење локалних такси – административних и комуналних, и сл.); прилагођавање локалних услуга у функцији бржег запошљавања (дечја забавишта и обданишта, бољи транспорт, и сл.); развој тржишно оријентисаних програма са могућношћу запошљавања теже запошљивих лица (израда картонске украсне амбалаже, сувенира и сл.); интеграција политике запошљавања у све политике развоја на локалном нивоу (запошљавање на јавним радовима у функцији еколошког развоја, помоћ старима – запошљавање геронтодомаћица, и сл.); уступање простора за нове иновативне програме (технолошки паркови, инкубатори, тренинг центри, центри за професионалну рехабилитацију, и сл.) као и други облици подршке за развој и спровођење иновативних програма.

**Послодавци:** Друштвено одговорно пословање; креирање нових радних места; програми стицања прве радне праксе за младе; запошљавање теже запошљивих категорија лица (старији од 45 година старости, жене, особе са инвалидитетом, приправници, и сл.); давање информација о будућим потребама у погледу знања, вештина и способности, дефинисање стандарда занимања и квалификација; спонзорисање пројеката из области запошљавања; учешће у менторским програмима за будуће предузетнике; унапређење флексибилних облика рада уз адекватну социјалну и здравствену заштиту; подршка развоју кластера; предлагање мера за запошљавање теже запошљивих категорија и смањење рада „на црно“; саветодавна помоћ предузећима у тешкоћама; учешће на сајмовима запошљавања; различити видови подршке за развој иновативних програма и њихово спровођење (тренинг центри), и слично.

**Синдикати:** Подршка запошљавању кроз развој синдикалне свести и конструктивну подршку процесима приватизације у погледу спровођења превентивних мера и усмеравање отпремнина на ново запошљавање; инсистирање на законитости пословања и унапређењу квалитета понуде послова; предлагање модела за развој образовних програма и мера активне политике запошљавања, и слично.

**Организације социјалне економије и невладине организације (НВО):** Као промотери у трећем систему могу допринети запошљавању теже запошљивих лица кроз



облике стицања радног искуства уз обуку; развој нових услуга и креирање нових радних места (нпр. спортски аниматори); олакшање приступа на тржиште рада женама кроз услуге у домаћинству, и слично.

**Образовне институције:** Имају кључну улогу у развоју конкурентности радне снаге, запошљивости, и у унапређењу предузетничких вештина и грађанског друштва оријентисаног на акције и промене.

**Привредна комора, агенције за развој малих и средњих предузећа (МСП), агенције за регионални развој:** Развој мале ресурса; трасирање праваца развоја и пружање консултантских услуга предузећима са вишковима и новим предузетницима.

**Приоритети:**

- **Приоритет 1: Пројекат “Повећање делотворности политике запошљавања према угроженим групама” ИПА 2012**

Р.бр.	Назив активности	Кратак опис	Надлежан	Очекивани резултати	Дужина имплементације	Ресурси
1.	“Повећање делотворности политике запошљавања према угроженим групама”	Клуб за тражење посла пружа подршку и помоћ особама које траже посао да лакше дођу до запослења	НСЗ и Град Лозница	КТП обучити 70 незапослених лица	До 12 месеци	НСЗ и Град Лозница