

➤ ОСНОВЕ ПРОГРАМА

Зелене површине су плућа сваког града и зато је њихово адекватно одржавање нужност и потреба. Зеленило, поред естетско – декоративне функције има и заштитну улогу јер доприноси ублажавању температурних екстрема у току године, смањује температурну инсолацију у летњим месецима. Зеленило, такође има функцију заштите од буке, штетних гасова, јаких удара ветра, ствара специфичну микро климу.

Са редовним обављањем послова и покретањем еколошких акција о значају живљења у оплемењеном простору, односно здравој животnoj средини Град Ниш се постепено приближава светским нормативима о потреби за зеленилом у урбаном простору.

За леп, чист и еколошки уређен град неопходно је поред редовног одржавања јавних зелених површина садржаних у Програму редовног одржавања, унапредити и одржавати јавне зелене површине стамбених објеката-међублоковског зеленила. То су површине намењене станарима стамбених објеката неопходне за одмор и релаксацију, игру, шетњу малишана. Зелене површине блоковског зеленила директно се користе за активну или пасивну рекреацију становништва, док индиректно својим присуством утичу на подизање квалитета урбане средине.

Споменици природе су заштићена природна добра, очувани део природе посебних природних вредности и одлика, због чега имају трајни еколошки, научни, културни, образовани, здравствено – рекреативни, туристички и други значај. Споменици природе су природна добра од општег интереса и уживају посебну заштиту. Заштићена стабла представљају велику ботаничку вредност а она најстарија и својеврсну хортикултурну баштину нашег града.

Брига о животnoj средини са гледишта нашег друштва је приоритет од свеукупног значаја за друштво, јер додир са природом обезбеђује здравље и удобније становање. Здрава животна средина је основ за очување људске егзистенције, здравог развоја друштва и битан фактор за ниво живота становништва.

У складу са тим Градска управа града Ниша-Секретаријат за заштиту животне средине спроводи Програм очувања и унапређења зеленила у функцији заштите животне средине на јавним површинама на територији града Ниша, укључујући и одржавање Споменика природе.

Програм ће реализовати Јавно комунално предузеће “Медиана” Ниш, у складу са Одлуком о оснивању ЈКП “Медиана” Ниш („Службени лист Града Ниша”, бр.143/16, 3/17 и 18/18) и Одлуком о одржавању јавних зелених површина („Службени лист Града Ниша”, бр.89/05 пречишћен текст, 38/10 и 18/17).

➤ ЦИЉ ПРОГРАМА

Програм очувања и унапређења зеленила у функцији заштите животне средине на јавним површинама на територији града Ниша, укључујући и одржавање Споменика природе има за циљ:

- Унапређење заштите животне средине на територији града Ниша;
- Обезбеђење естетски лепе и уређене зелене површине;

- Обезбеђење услова за одмор одраслих и игру деце;
- Обезбеђење услова за одржавање хигијене јавних зелених површина у циљу очувања животне средине.

➤ САДРЖАЈ ПРОГРАМА

Са редовним обављањем послова и покретањем еколошких акција о значају живљења у оплемењеном простору, односно здравој животној средини, Град Ниш се постепено приближава светским нормативима о потреби за зеленилом у урбаном простору.

Планиране активности:

За леп, чист и еколошки уређен град неопходно је поред редовног одржавања јавних зелених површина озелењавање и уређење и

- блоковског зеленила, зеленила око и поред стамбених зграда;
- зеленило дуж саобраћајница (дрвореди, зелене траке и живе ограде);
- обнова постојећих паркова;
- зеленило рекреационих површина у општој употреби;

и вођени тиме Програм за уређење зеленила ове године обухвата и ове површине.

Ангажовањем потребне радне снаге и механизације за реализацију наведеног Програма, предвиђени су радови на:

- сечи и резивању сувих стабала и грана,
- вађењу и уклањању пањева,
- замена постојећег супстрата и садњи садница лишћара, калемљених лишћара, четинара и декоративног шибља,
- формирању ружичњака,
- формирању живе ограде од декоративног шибља,
- поливању.

Због обимности Програма, лакше и ефикасније реализације истог, Програм очувања и унапређења зеленила у функцији заштите животне средине на јавним површинама на територији града Ниша, укључујући и одржавање Споменика природе садржи у себи једанаест одвојених целина (пројеката) који су подељени по локацијама на којима се радови изводе и један пројекат који се односи на одржавање Споменика природе:

1.Очување и унапређење зеленила стамбеног блока између улица 7. јули, Светосавске, Стефана Првовенчаног, Војводе Танкосића, Војводе Мишића и реке Нишаве;

2.Очување и унапређење зеленила стамбеног блока између Булевара 12. фебруар, Булевара Николе Тесле и улица Београдске, Александра Медведева, Сарајевске и Хумске;

3.Очување и унапређење зеленила стамбеног блока између Булевара Медијана, улице Нишавске, дуж улица Матејевачки пут и Књажевачке;

4.Очување и унапређење зеленила стамбеног блока између Сомборског булевара и улица Васе Пелагића, Горњоматејевачке и Матејевачког пута;

5.Очување и унапређење зеленила стамбеног блока између Хајдук Вељкове улице, Учитељ Милине улице, улице Филипа Вишњића и Чаирске улице;

6. Очување и унапређење зеленила стамбеног блока између Булеvara Др Зорана Ђинђића, Булеvara Немањића, улице Војводе Мишића, реке Нишаве и Габровачке реке, између улица Павла Јуришића Штурма и Милунке Савић;

7. Очување и унапређење зеленила стамбеног блока између Византијског булеvara, Булеvara Медијана, Булеvara цара Константина, Булеvara Немањића, Габровачке реке и Брзог Брода;

8. Очување и унапређење зеленила стамбеног блока између Трга Павла Стојковића и улица: Душанове, Пријездине, Епископске, Обреновићеве, Обилићевог венца, Вардарске и Јована Ристића;

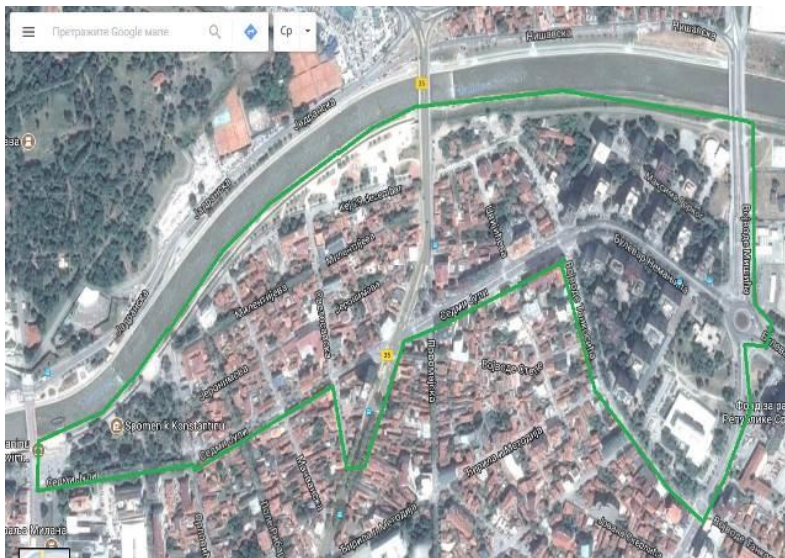
9. Очување и унапређење зеленила стамбеног блока између улице Димитрије Туцовић и Бубањ парк Шумице;

10. Очување и унапређење зеленила стамбеног блока између улица: Рудничке, Гаврила Принципа, Бранка Радичевића, Чарнојевићеве, Станоја Бунушевца, Божидарчеве, Старца Вујадина и Кованлучке улице;

11. Очување и унапређење зеленила подручја Нишка Бања;

12. Одржавања Споменика природе.

I “Очување и унапређење зеленила стамбеног блока између улица 7. јули, Светосавске, Стефана Првовенчаног, Војводе Танкосића, Војводе Мишића и реке Нишаве у Нишу” (Подручје Максима Горког и Војводе Танкосића)



Слика 1: зеленило стамбеног блока између улица 7. јули, Светосавске, Стефана Првовенчаног, Војводе Танкосића, Војводе Мишића и реке Нишаве

Стамбени блокови између улица 7. јули, Светосавске, Стефана Првовенчаног, Војводе Танкосића, Војводе Мишића и реке Нишаве налазе се у ужем центру Ниша на територији ГО Медијана”. Становање у предметним блоковима углавном је заступљено у виду објеката колективног становања – вишеспратница, а у улици 7. јули и Светосавској у облику индивидуалног становања. Различити типови становања прате и различити облици јавних зелених површина. Стамбени блокови колективног становања подигнути су педесетих година XX века и окружују их зелене површине на којима су заступљени сви елементи зеленила: дрвеће, шибље, жива ограда и травњак.. На јавним зеленим површинама ових блокова најзаступљеније су саднице лишћара, које због вишедеценијске старости

захтевају радове на сечи и уклањању или редукцији крошње. Јавне зелене површине у блоковима са индивидуалним становањем углавном чине дрвореди дуж саобраћајница (ул. 7. јули и Светосавска).

Keј реке Нишаве који је обухваћен у оквиру стамбених блокова предметног подручја поред заштитне функције од поплава представља алеју дуж обале. Уређен је као шеталиште са свим пратећим елементима за одмор и релаксацију. Озелењавање и оплемењивање овог простора поред еколошке функције допринеће кроз разне видове рекреације промовисање здравог живота, дружење грађана, развој заједнице.

Преглед радова, количина и назив врсте дат је у табели:

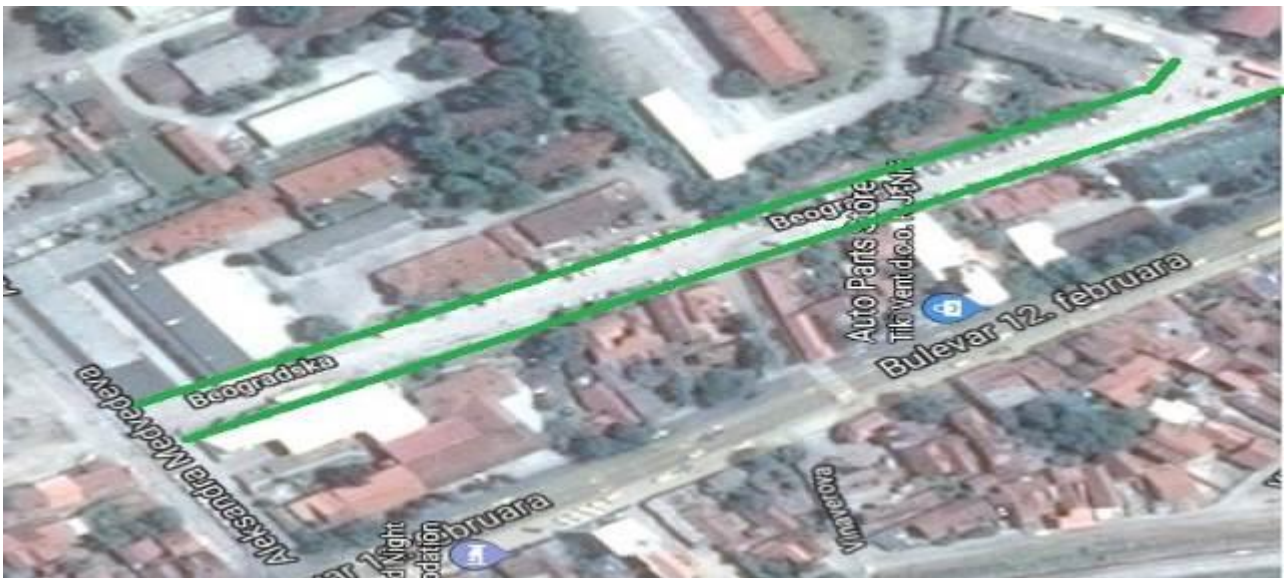
Ред. број	ОПИС	Јед. мере	количина	НАЗИВ ВРСТЕ
1	Рад платформе у отежаним условима, у улици Војводе Танкосића, Максим Горки и Светосавској, на: - сечи стабала 2 ком. Ø 30цм 2 ком. Ø 40-50цм 33 ком. Ø 30-50цм - орезивању 60 стабала Ø 20-55цм	h	35	Негундо Орах Каталпа Црни јасен, Бели јасен, Горски јавор, Сребрни јавор, Липа
2	Рад моторне тестере-прунера, у улици Војводе Танкосића, Максим Горки и Светосавској, на: - сечи једног стабла Ø 12цм - орезивању стабала-уклањање сувих и оштећених грана у нормалним условима: 20 ком. Ø 20цм	h	35	Липа Црни јасен, Бели јасен, Горски јавор, Сребрни јавор, Липа, Смрча, Свилени бор
3	Рад ЈСВ-а на вађењу пањева у улицама 7. јули (постојећи дрворед) и Светосавска (нови дрворед)	h	26	
4	Извоз шута и осталог отпадног материјала	м ³	7	
5	Довоз хумусме земље са разастирањем	м ³	7	
6	Рад ТАМ-а на: - извозу посеченог материјала - довозу садног материјала	h	220	
7	Замена постојећег супстрата и садња садница лишћара-калемљених на кеју (поред корита реке на потезу од хотела Нишки цвет према мосту "Младост")	ком	11 10	Morus pendula или Betula alba pendula, Sofora japonica pendula
8	Замена постојећег супстрата и садња садница лишћара у улицама: Светосавска и 7. јули	ком	37 17	Carpinus betulus Columnaris- Граб Acer Globosa- Кул.јавор
9	Замена постојећег супстрата и садња садница четинара у Старом парку	ком	5	Abies concolor- сребрна смрча

10	Замена постојећег супстрата и садња декоративног шибља у Старом парку и на Кеју, садња декоративног шибља у жардињерама	ком	310 15 408 204 456	Berberis tumbergi Prunus laurocerasus, Spirea wanhouteii Sinphoricarpus orbic. Декор. шибље-разно
11	Формирање ружичњака у улици Вождова 103	м ²	12	Rosa sp.
12	Замена постојећег супстрата и формирање живе оgrade од украсног шибља (4 ком/м')	м'	246	Sinphoricarpus orbiculatus Dekorativno šiblje
13	Оснивање травњака	м ²	2426	
14	Поливање цистерном	h	107	

II “Очување и унапређење зеленила стамбеног блока између Булеvara 12. фебруар, Булеvara Николе Тесле и улица Београдске, Александра Медведева, Сарајевске и Хумске у Нишу” (подручје Стевана Синђелића и Ратка Јовића)



Слика1: зеленило стамбеног блока између између Булеvara 12. фебруар, Булеvara Николе Тесле и улица Александра Медведева, Сарајевске и Хумске



Слика 2: зеленило стамбеног блока између између Булевару 12. фебруар и Београдске улице

Стамбени и индивидуални блокови између Булевару 12. фебруар, Булевару Николе Тесле и улица Београдске, Александра Медведева, Сарајевске и Хумске (подручје С. Синђелића и Ратка Јовића) налазе се у ширем центру Ниша на територији ГО Црвени Крст. Становање у блоковима између улица Булевар Николе Тесле и улица Александра Медведева заступљено је у виду објеката колективног становања-вишеспратница. Становање на подручју Београдске и Сарајевске улице је у облику индивидуалног становања, а на подручју између Булевару 12. фебруара и насеља Ратка Јовића заступљен је комбиновани вид становања (колективно и индивидуално). Различити типови становања прате и различити облици јавних зелених површина.

Стамбени блокови колективног становања подигнути су током XX века и окружују их зелене површине на којима су заступљени сви елементи зеленила: дрвеће, шибље, жива ограда и травњак. На јавним зеленим површинама ових блокова најзаступљеније су саднице лишћара, које због вишедеценијске старости захтевају радове на сечи и уклањању или редукцији крошње. Јавне зелене површине у блоковима са индивидуалним становањем углавном чине дрвореди дуж саобраћајница (ул. Сарајевска, Бул. 12. фебруар).

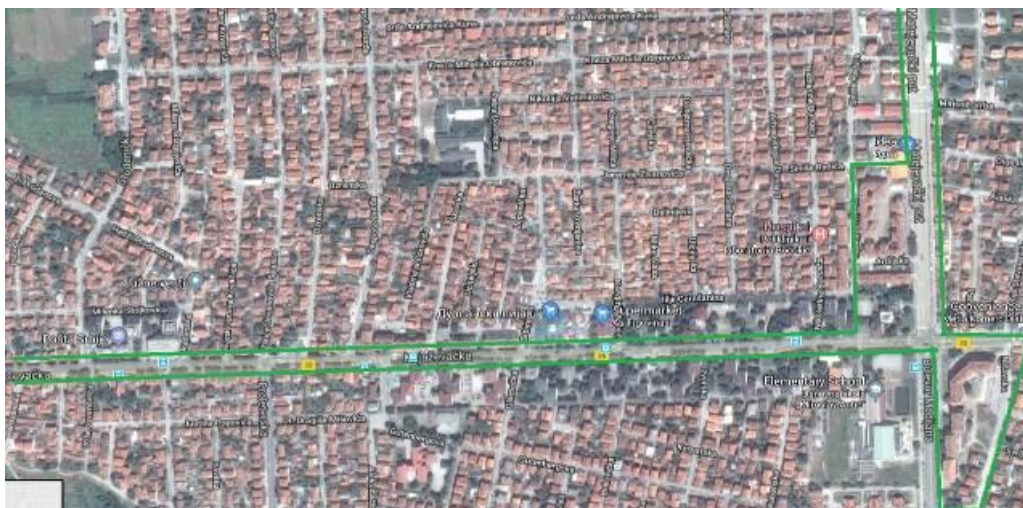
Преглед радова, количина и назив врсте дат је у табели:

Ред. број	ОПИС	Јед. мере	количина	НАЗИВ ВРСТЕ
1	Рад платформе у отежаним условима, у стамбеном блоку Стеван Синђелић број 12,17,19, 21,23,37 и 49 и насељу Шљака (нова површина) на: - сечи стабала 6 ком. Ø 40-55 цм - орезивању стабала Ø 25-40 цм - орезивању стабала Ø 40-50 цм	h	32	Негундо 2 ком. Пирамидална топола 1 ком. Врба 1 ком., Кисело дрво 1 ком., Горски јавор 1 ком. Тополе, Горски јавор, Врбе, Јасена Тополе
2	Рад моторне тестере-прунера, у стамбеном блоку Стеван Синђелић и Булевару 12. фебруар, на: - орезивању стабала-уклањање сувих и оштећених грана у нормалним условима Ø 20-25цм	h	11	Липе, Дивље шљиве, орах и остало самоникло растиње

Ред.	ОПИС	Јед.	количина	НАЗИВ ВРСТЕ
------	------	------	----------	-------------

број		мере		
3	Рад ТАМ-а на: - извозу посеченог материјала - довозу садног материјала	h	114	
4	Рад ЈСВ-а на вађењу пањева у стамбеном блоку Стеван Синђелић и равњању терена на Бул.12.февруар (косина код надвожњака)	h	20	
5	Рад леђне косачице на уклањању самоникле вегетације на Булевару 12.февруар (косина код надвожњака)	h	10	
6	Рад ФАП-а на уклањању сакупљеног шута на Булевару 12.февруар (косина код надвожњака)	h	15	
7	Замена постојећег супстрата и садња садница четинара у стамбеном блоку Стеван Синђелић и на Булевару 12.февруар (косина код надвожњака)	КОМ	17 9	Picea omorica Pinus sivestris
8	Замена постојећег супстрата и садња садница лишћара у стамбеном блоку Стеван Синђелић, улица Београдска, улица Сарајевска (лева страна)		6 4 3 20 1 7	Acer platanoides Tilia sp. Platanus orientalis Sadnice liščara Salix integra Rhus cootinus
9	Замена постојећег супстрата и садња декоративног шибља на Булевару 12.февруар, у улици Сарајевска и насељу шљака (нова површина)	КОМ	340 2 30 26 90	Cotoneaster dammeri Spirea bumalda Spirea vanhouttei Lonicera Декоративно шибље
10	Поливање цистерном	h	110	

III “Очување и унапређење зеленила стамбеног блока између Булеvara Медијана, улице Нишавске, дуж улица Матејевачки пут и Књажевачке у Нишу”
(Подручје Књажевачке и Матејевачког пута)



Слика1: зеленило стамбеног блока између Булеvara Медијана, улице Нишавске, дуж улица Матејевачки пут и Књажевачке у Нишу

Стамбени и индивидуални блокови подручја између Булевара Медијана, улице Нишавске, дуж улица Матејевачки пут и Књажевачке у Нишу налази се у ширем центру Ниша на територији ГО Пантелеј. Становање на предметном подручју заступљено је у виду комбинованог становања (колективно-вишеспратнице и индивидуално). Различити типови становања прате и различити облици јавних зелених површина.

Стамбени блокови колективног становања подигнути су током XX и XXI века. Окружују их зелене површине на којима су заступљени сви елементи зеленила: дрвеће, шибље, жива ограда и травњак. На јавним зеленим површинама ових блокова најзаступљеније су саднице лишћара, које због вишедеценијске старости захтевају радове на сечи и уклањању или редукцији крошње. Јавне зелене површине у блоковима са индивидуалним становањем углавном чине дрвореди дуж саобраћајница (ул. Књажевачка, ул. Матејевачки пут).

Преглед радова, количина и назив врсте дат је у табели:

Ред. број	ОПИС	Јед. мере	количина	НАЗИВ ВРСТЕ
1	Рад платформе у отежаним условима, на углу Булевара Медијана и улице Књажевачке, на: - сечи стабала 1 ком. Ø 40цм 2 ком. Ø 25цм - орезивању 2стабала Ø 30цм	h	5	Топола Орах и Дафина Врба и Сребрни јавор
2	Рад моторне тестере-прунера, на углу Булевара Медијана и улице Књажевачке, на: - орезивању стабала-уклањање сувих и оштећених грана у нормалним условима:	h	9	Четри Ораха и остале дендро вегетације
3	Рад ЈСВ-а на вађењу пањева у улици Књажевачкој (код скретања у Пролетерску улицу)	h	2	
4	Рад ТАМ-а на: - извозу пањева - довозу садног материјала	h	31	
5	Довоз хумусме земље са разастирањем на површини на углу Булевара Медијана и улице Књажевачке	м ³	25	
6	Рад ЈСВ-а на формирању шкарпи на површини на углу Булевара Медијана и улице Књажевачке	h	6	
7	Замена постојећег супстрата и садња садница лишћара у улици Књажевачка (код скретања у Пролетерску улицу)	ком	6	Tilia sp.
8	Замена постојећег супстрата и садња садница четинара на површини на углу Булевара Медијана и улице Књажевачке, и у улици Матејевачки пут (стамбени блок Адриа)	ком	107 7	Thuja fastigiata, smaragd Pinus silvestris
9	Замена постојећег супстрата и садња садница четинара и лишћара (нижих) на површини на углу Булевара Медијана и улице Књажевачке, Књажевачка улица		7 3 12	Prunus laurocerasus Juniperus horisontalis Thuja globosa
10	Замена постојећег супстрата и садња декоративног шибља на површини на углу Булевара Медијана и улице Књажевачке,	ком	100 71	Cotoneaster dammeri, horisontalis Lonicera pileata

	Књажевачка улица		3 4 28 3	Prunus laurocerasus Spirea vanhouttei Spirea bumalda Mahonia aquifolium
11	Замена постојећег супстрата и формирање живе ограде од украсног шибља (4 ком/м') на површини на углу Булеvara Медијана и улице Књажевачке	м'	200	Декоративно шибље-разно
12	Замена постојећег супстрата и садња ружа у жардињерама у Књажевачкој улици испред броја 105	ком	222	Rosa sp.
13	Замена постојећег супстрата и садња перена у Књажевачкој улици испред броја 105	ком	15	Перене -разне
14	Оснивање травњака на површини на углу Булеvara Медијана и улице Књажевачке	м ²	1000	
15	Поливање цистерном	h	53	

IV “Очување и унапређење зеленила стамбеног блока између Сомборског булеvara и улица Васе Пелагића, Горњоматејевачке и Матејевачког пута у Нишу” (Подручје Васе Пелагића и Сомборске)



Слика1: Зеленило стамбеног блока између Сомборског булеvara и улица Васе Пелагића, Горњоматејевачке и Матејевачког пута

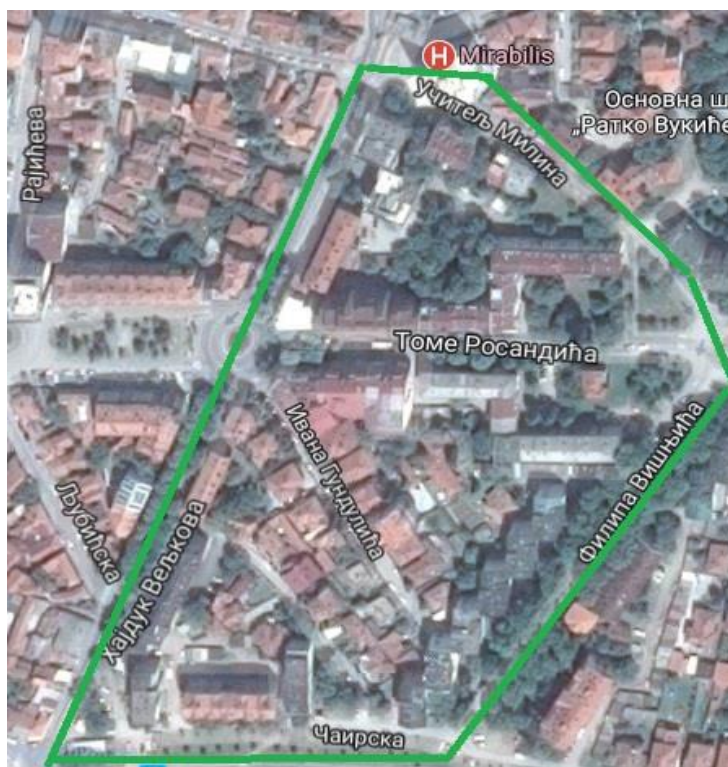
Стамбени блок подручја између Сомборског булеvara и улица Васе Пелагића, Горњоматејевачке и Матејевачког пута (подручје Васе Пелагића и Сомборске) налази се у ширем центру града Ниша на територији ГО Пантелеј. Становање у улици Васе Пелагића је у виду објеката колективног становања-вишеспратница, а на Сомборском Булеvarу у виду објеката индивидуалног становања са тенденцијом прерастања у комбиновани вид становања (колективно-вишеспратнице и индивидуално-приватне куће). Различити типови становања прате и различити облици јавних зелених површина.

Стамбени блокови колективног становања подигнути су током XX и XXI века. Окружују их зелене површине на којима су заступљени сви елементи зеленила: дрвеће, шибље, жива ограда и травњак. На јавним зеленим површинама ових блокова заступљене су саднице лишћара и четинара, које због вишедеценијске старости захтевају радове на сечи и уклањању или редукацији крошње. Јавне зелене површине у блоковима са индивидуалним становањем углавном чине дрвореди дуж саобраћајница (Сомборски Булеvar).

Преглед количина и назива врсте дат је у табели:

Ред. број	ОПИС	Јед. мере	количина	НАЗИВ ВРСТЕ
1	Рад платформе у отежаним условима, на локацији Сомборског булевара, на: - резивању стабала Ø 25-40цм	h	18	Липа, Сребрни јавор
2	Рад ТАМ-а на: - извозу грађевине и осталог отпадног матер - довозу садног материјала	h	60	
3	Замена постојећег супстрата и формирање живе оgrade од украсног шибља (4 ком/м') у улици Васе Пелагић број 74	м'	31	Декоративно шибље-разно
4	Замена постојећег супстрата и садња садница лишћара у улици Васе Пелагић бр.74	КОМ	2	Aesculus hippocastanum
5	Замена постојећег супстрата и садња садница четинара у улици Васе Пелагић бр.74 и на Сомборском булевару (лева страна од кружног тока у Студеничкој улици до Матејевачког путанов дрворед)	КОМ	3 59	Picea omorica Cupressocyparis Ley gold rider
6	Замена постојећег супстрата и садња садница лишћара (нижих) на Сомборском булевару	КОМ	45	Cotinus coggygria
7	Замена постојећег супстрата и садња украсног шибља на Сомборском булевару	КОМ	690 600	Cotoneaster horisontalis Berberis tumbergi
8	Поливање цистерном	h	38	

V “Очување и унапређење зеленила стамбеног блока између Хајдук Вељкове улице, Учитель Милине улице, улице Филипа Вишњића и Чаирске улице у Нишу” (Подручје Сестре Баковић)



Слика 1: зеленило стамбеног блока између улица: Хајдук Вељкове, учитељ Милине, Филипа Вишњића и Чаирске

Стамбени блокови између улица Хајдук Вељкове, учитељ Милине, Филипа Вишњића и Чаирске (подручје Сестре Баковић) налазе се у ужем центру Ниша на територији ГО Палилула. Становање у предметним блоковима заступљено је у виду објеката колективног становања-вишеспратница. Стамбени блокови колективног становања подигнути су педесетих година XX века и окружују их зелене површине на којима су заступљени сви елементи зеленила: дрвеће, шибље, жива ограда и травњак. На јавним зеленим површинама ових блокова најзаступљеније су саднице лишћара, које због вишедеценијске старости захтевају радове на сечи и уклањању или редукацији крошње.

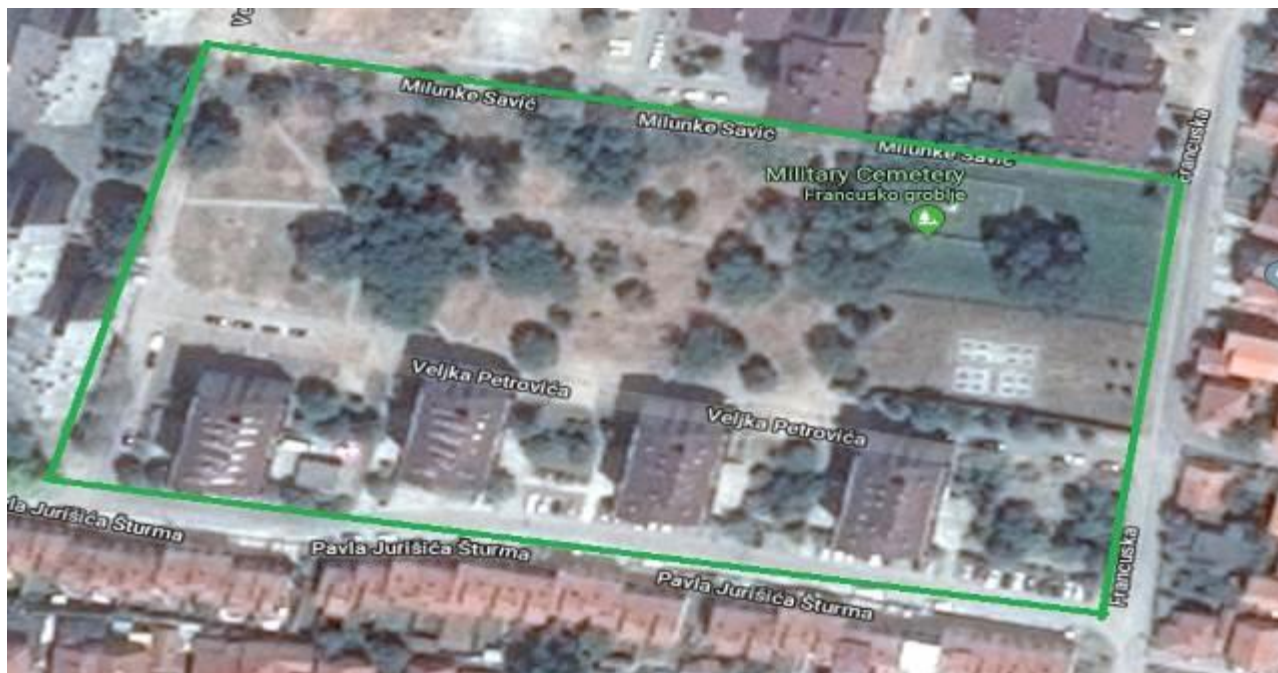
Преглед радова, количина и назив врсте дат је у табели:

Ред. број	ОПИС	Јед. мере	количина	НАЗИВ ВРСТЕ
1	Рад платформе у отежаним условима, у улицама Учитељ Милина код броја 31, 40 и 43, Томе Роксандића 5, Филипа Вишњића бројеви 4, 6, 8, 10 и 24 и улици Чаирској, на: - сечи стабала - резивању стабала	h	11	
2	Рад моторне тестере-прунера, у улицама Хајдук Вељкова код броја 35, 49 и 51 и Учитељ Милина код броја 31, 40 и 43, на: - резивању стабала-уклањање сувих и оштећених грана у нормалним условима:	h	3	
3	Рад ТАМ-а на: - извозу посеченог материјала, шута - довозу садног материјала	h	70	
4	Рад ЈСВ-а на вађењу пањева у улици Томе Роксандића код броја 5 и уклањању старе живе ограде у улици Чаирској	h	5	
5	Довоз плодне хумусне земље у улици Филипа Вишњића бројеви 4, 6, 8, 10 и 24	м ³	23	
6	Оснивање травњака у улицама Хајдук Вељкова код броја 35, 49 и 51 и Филипа Вишњића бројеви 4, 6, 8, 10 и 24	м ²	1158	
7	Замена постојећег супстрата и садња садница лишћара у улици Томе Роксандића код броја 5	ком	3	Acer platanoides
8	Замена постојећег супстрата и садња садница четинара у улицама Хајдук Вељкова код броја 35, 49 и 51, Учитељ Милина код броја 31 и Филипа Вишњића број 24	ком	1 1 6	Abies concolor Thuja globosa Picea omorica
9	Замена постојећег супстрата и садња декоративног шибља Хајдук Вељкова код броја 35	ком	7	Lonicera pileata
10	Замена постојећег супстрата и формирање живе ограде од украсног шибља (4 ком/м') у улицама Хајдук Вељкова код броја 49 и 51, Учитељ Милина код броја 31, Томе Роксандића код броја 5, Филипа Вишњића бројеви 4, 6, 8, 10 и 24 и Чаирској	м'	156	Декоративно шибље-разно
11	Поливање цистерном	h	32	

VI “Очување и унапређење зеленила стамбено блока између Булеvara Др Зорана Ђинђића, Булеvara Немањића, улице Војводе Мишића, реке Нишаве и Габровачке реке, између улица Павла Јуришића Штурма и Милунке Савић у Нишу” (подручје Драгише Цветковића, Др Зорана Ђинђића, Бул.Немањића, Б.Крсмановића, Романијске и Делијски вис)



Слика1: зеленило између Булеvara Др Зорана Ђинђића, Булеvara Немањића, улице Војводе Мишића, реке Нишаве и Габровачке реке



Слика 2: зеленило између улица Павла Јуришића Штурма и Милунке Савић

Стамбени блокови између Булевара Др Зорана Ђинђића, Булевара Немањића, улице Војводе Мишића, реке Нишаве и Габровачке реке (подручје Драгише Цветковића, Др Зорана Ђинђића, Бул.Немањића, Б.Крсмановића и Романијске) налази се у ширем центру Ниша на територији ГО Медијана. Становање у предметним блоковима заступљено је углавном у виду објеката колективног становања-вишеспратница, а у мањој мери у виду објеката индивидуалног становања.

Стамбени блокови између улица Павла Јуришића Штурма и Милунке Савић (подручје Делијског виси) налазе се на подручју ГО Палилула. Становање у предметним блоковима је у виду објеката колективног становања. Различити типови становања прате и различити облици јавних зелених површина.

Стамбени блокови колективног и индивидуалног становања подигнути су педесетих година XX. века и окружују их зелене површине на којима су заступљени сви елементи зеленила: дрвеће, шибље, жива ограда и травњак.

На јавним зеленим површинама ових блокова најзаступљеније су саднице лишћара, које због вишедеценијске старости захтевају радове на сечи и уклањању или редукцији крошње.

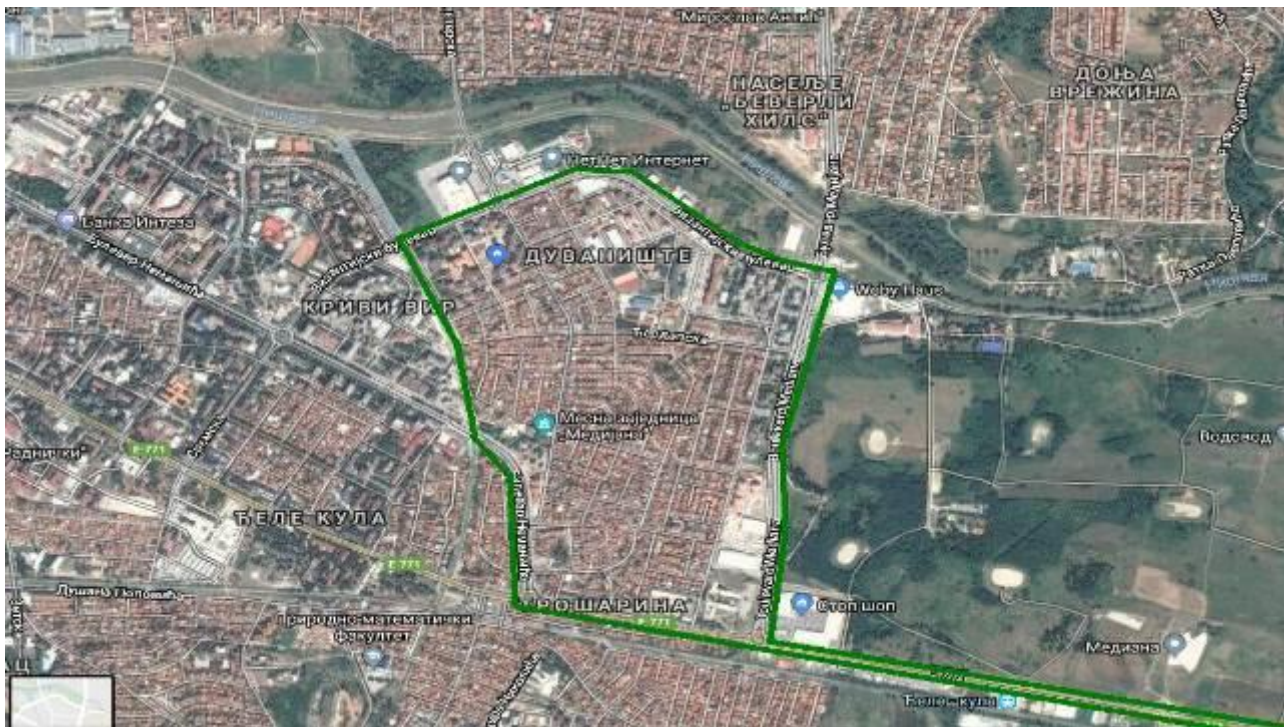
Преглед радова, количина и назив врсте дат је у табели:

Ред. број	ОПИС	Јед. мере	количина	НАЗИВ ВРСТЕ
1	Рад платформе у отежаним условима, на Булевару Зорана Ђинђића бројеви 71,73,77,79, 89, 113-115, у улицама Рентгеновој 3-5, Радних бригада 1-3, Сремској 23 и Николе Коперника, на Булевару Немањића бројеви 16, 62 и 68, и на површини Зелена оаза, између улица Павла Јуришића Штурма и Милунке Савић на: - сечи стабала - резивању стабала	h	25,5	
2	Рад моторне тестере-прунера, на површини код окретнице код музеја Ђеле кула и Булевару Немањића бр.16, на: - резивању стабала-уклањање сувих и оштећених грана у нормалним условима:	h	3	
3	Рад ЈСВ-а на вађењу пањева у улици Војводе Мишића и равњању терена и формирању шкарпи у улицама Сремска 21 и Романијска 15, 17 и 19 и на површини код музеја Ђеле кула, између улица Павла Јуришића Штурма и Милунке Савић	h	47	
4	Рад ТАМ-а на: - извозу извађених пањева - довозу садног материјала	h	205	
5	Довоз плодне хумусне земље на површини код окретнице Ђеле кула и у улици Романијска код бројева 15, 17 и 19	м ³	36	
6	Припрема терена (одвајање шута и осталог материјала) на површини код музеја Ђеле кула између улица Павла Јуришића Штурма и Милунке Савић	м ²	1000	
7	Извоз шута и осталог отпадног материјала на површини код музеја Ђеле кулаи	м ³	12	
8	Оснивање травњака на површини код музеја Ђеле кула, у улици Сремска бр.21 и на Булевару Немањића 16, 16а и 68	м ²	1464	

Ред. број	ОПИС	Јед. мере	количина	НАЗИВ ВРСТЕ
9	Замена постојећег супстрата и садња садница четинара у улицама Војводе Мишића (угао В.Мишића и Драгише Цветковић), Париске комуне (од 1-11) Романијска 15, 17 и 19, Булевар Немањића 16 и 16а, Булевар Зорана Ђинђића, Сремска 21, на површини код музеја Ђеле кула, Булевар Цар Константин – кружни ток, између улица Павла Јуришића Штурма и Милунке Савић	ком	6 10 4 7 41 58 11 3 2 2 3	Picea omorica Thuja smaragd Abies concolor Pinus Четинарске саднице-разне Thuja globosa Chamaeciparis globosa Picea pungens Abies alba Pinus silvestris Cedrus atlantica
10	Замена постојећег супстрата и садња садница лишћара на површини код музеја Ђеле кула, Париске комуне (од 1-11), Булевар Немањића 16 и 16а и улица Романијска 15, 17 и 19, између улица Павла Јуришића Штурма и Милунке Савић	ком	37 1 7 18 1 1	Лишћарске саднице-разне Likvidambar ili, Quercus rub. Prunus pisardi Betula verucosa Platanus Tilia
11	Замена постојећег супстрата и садња нижих четинара на Булевару Немањића средња трака од Габровачке реке до кружног тока на Булевару З. Ђинђића	ком	12	Juniperus horisontalis
12	Замена постојећег супстрата и садња декоративног шибља на Булевару Цар Константин- кружни ток и Булевар Немањића, између улица Павла Јуришића Штурма и Милунке Савић, попуна жардињера (од пијаци Б. Буха до Сремске)	ком	19 95 168 17 24 38	Buxsus sempervirens Berberis tumberg Pyrocanta coccinea Forzicia Дек. Шибље-разно Cotoneaster damm.hor.
13	Замена постојећег супстрата и формирање живе ограде од украсног шибља (4 ком/м') у улици В.Мишића, Булевар Зорана Ђинђића и угао Рентгенове и Д.Цветковића	м'	285	Декоративно шибље-разно
14	Замена постојећег супстрата и формирање живе ограде од лигуструма (10 ком/м') у улицама Сремска и Николе Коперника бр.39	м'	106	Ligustrum
15	Поливање цистерном	h	17	

VII “Очување и унапређење зеленила стамбеног блока између Византијског булеvara, Булеvara Медијана, Булеvara Цара Константина, Булеvara Немањића, Габровачке реке и Брзог Бродау Нишу”

(Подручја Патриса Лумумбе и Дуваништа)



Слика 1: зелене површине између Византијског булевара, Булевара Медијана, Булевара Цара Константина, Булевара Немађића и Габровачке реке



Слика 2: зелена површина у улици Бране Петронијевић -насеље Брзи Брод

Стамбени блокови између Византијског булевара, Булевара Медијана, Булевара Цара Константина, Булевара Немађића, Габровачке реке и Брзог Брода налазе се у ширем центру Ниша на територији ГО Медијана”. На овим подручјима осим у насељу Брзи Брод заступљен је комбиновани вид становања (колективно-вишеспратнице и индивидуално-приватне куће), а насељу Брзи Брод само индивидуални вид становања. Различити типови становања прате и различити облици јавних зелених површина.

Стамбени блокови колективног и индивидуалног становања подигнути су током XX века и окружују их зелене површине на којима су заступљени сви елементи зеленила: дрвеће, шибље, жива ограда и травњак. На јавним зеленим површинама ових блокова најзаступљеније су саднице лишћара, које због вишедеценијске старости захтевају радове на сечи и уклањању или редукцији крошње.

Преглед радова, количина и назив врсте дат је у табели:

Ред. број	ОПИС	Јед. мере	количина	НАЗИВ ВРСТЕ
1	Рад платформе у отежаним условима, у улици Мајаковског, на: - сечи стабала 1 ком. Ø 40цм 2 ком. Ø 25цм - резивању 2стабала Ø 30цм	h	4	
2	Рад ТАМ-а на: - извозу пањева - довозу садног материјала	h	40	
3	Разастирање ризле у улици Мајаковског испред броја 32	h	1	
4	Рад ЈСВ-а на вађењу пањева и равњању терена (површина у Брзом Броду)	h	5	
5	Замена постојећег супстрата и садња садница лишћара у улици Мајаковског, на површини код Дома здравља у Дуваништу, Булевару Цар Константин и површинама у Брзом Броду	ком	15 1 21 10 6 1 4 10 6 5 1	Liiriodendron Betula Platanus acerifolia Celtis Tilia Sofora Acer platanoides Prunus pisardi Prunus serulata Žalosne fome Magnolia
6	Замена постојећег супстрата и садња садница четинара у улици Мајаковског, на површини код Дома здравља у Дуваништу, испред бројева 91 и 93 и на површинама у Брзом Броду, код стамбеног блока "Магдон", ул.Мајаковског 8 и 10	ком	10 3 9 7 50 3 8	Picea omorica Abies concolor Picea pungens glauca Pinus Thuja smaragd Thuja globosa Juniperus glauca
7	Замена постојећег супстрата и формирање живе ограде од украсног шибља (4 ком/м') у улици Мајаковског испред броја 32 и површинама у Брзом Броду	м'	138	Декоративно шибље - разно
8	Замена постојећег супстрата и садња декоративног шибља на кружном току код тржног центра „Рода“ и површинама у Брзом Броду	ком	524 200 5 5 3 12	Berberis Декоративно шибље – разно Spirea Pirokanta Forzicia Cotoneaster dameri
9	Замена постојећег супстрата и садња перена на површини у Брзом Броду	ком	6 30	Lavanda Перене-разне
10	Формирање ружичњака	м ²	32	
11	Оснивање травњака	м ²	310	
12	Поливање цистерном	h	103	

VIII “Очување и унапређење зеленила стамбеног блока између Трга Павла Стојковића и улица: Душанове, Пријездине, Епископске, Обреновићеве, Обилићевог венца, Вардарске и Јована Ристића у Нишу” (Подручја: Ј.Ристића и Вардарске, 14.октобар)



Слика1: зеленило стамбеног блока између Трга Павла Стојковића и улица: Душанове, Пријездине, Епископске, Обреновићеве, Обилићевог венца, Вардарске и Јована Ристића

Стамбени блокови између Трга Павла Стојковића и улица: Душанове, Пријездине, Епископске, Обреновићеве, Обилићевог венца, Вардарске и Јована Ристића (Подручја: Ј.Ристића и Вардарске, 14.октобар) налазе се у ужем центру Ниша на територији ГО Медијана. Становање у предметним блоковима је у виду комбинованог становања (колективно-вишеспратнице и индивидуално).

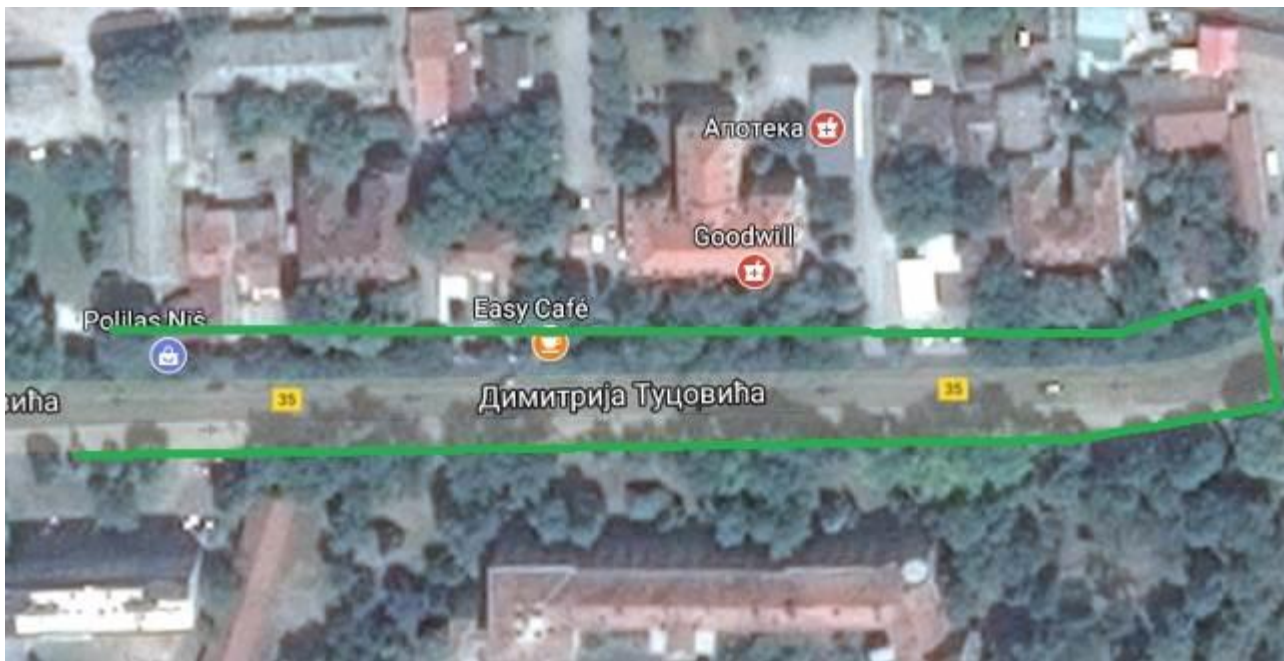
Стамбени блокови колективног становања подигнути су током XX века. Окружују их зелене површине на којима су заступљени сви елементи зеленила: дрвеће, шибље, жива ограда и травњак. На јавним зеленим површинама ових блокова најзаступљеније су саднице лишћара, које због вишедеценијске старости захтевају радове на сечи и уклањању или редукцији крошње.

Преглед радова, количина и назив врсте дат је у табели:

Ред број	ОПИС	Јед. мере	количина	НАЗИВ ВРСТЕ
1	Рад платформе у отежаним условима на: - сечи стабала - резивању (Обреновићева 59, Трг 14. октобар бр.2, Трг П. Стојковића, ул. Хилендарска (код Поште), ул. Вардарска други део од Ј.Ристића до Обилићевог венца)	h	17,5	
2	Рад моторне тестере на: - резивању стабала-уклањање сувих и оштећених грана у нормалним условима: (ул. Вардарска)	h	10	
3	Рад ТАМ-а на: - извозу пањева, грађевине (Обреновићева, Трг 14. октобар, Трг П. Стојковића, ул. Хилендарска, ул. Вардарска) - довозу садног материјала	h	87	

4	Рад ЈСВ-а на вађ. пањева и равњању терена (Вардарска, Трг П.Стојковића, Хилендарска)	h	18	
5	Извоз шута и осталог отпадног материјала (ул.Козарачка)	м ³	6	
6	Грубо планирање (ул.Вардарска)	м ²	68	
7	Замена постојећег супстрата и садња садница лишћара (Трг 14. октобар код поште, Трг Павла Стојковића, ул.Вардарска-замена дрвореда, угао Ј.Ристића и Козарачке)	ком	18 1 9 3 7 3	Catalpa nana globosa Quercus rubra Morus pendula Prunus pisardi Prunus serrulata Acer palmatum
8	Замена постојећег супстрата и садња садница четинара (Трг 14. октобар 2, Трг П.Стојковића)	ком	1 7 3 3	Abies concolor Picea pungens glauca Cedrus atlantica Cupresociparis
9	Замена постојећег супстрата и садња лишћара и четинара-нижих (ул.Вардарска први део од ул .Ген. М. Лешјанина до Ј.Ристића, угао Ј.Ристића и Козарачке)	ком	7 3 3 5 5	Taxus baccata Taxus baccata fac. Sofora japonica pendula Thuja globosa Thuja tini-tin
10	Замена постојећег супстрата и садња декоративног шибља (ул.Вардарска, Трг П.Стојковића, Трг 14. октобар, ул Козарачка) , попуна жардињера на Тргу М.Станимировић	ком	23 61 230 70 66 35 32 9 9 65	Prunus laurocerasus Cotoneaster dammeri Lonicera pileata Berberis Cotoneaster horisontalis Spirea wanhutei Juniperus horisontalis Photinia fr. "Red Robin" Chamaecyparis Декорат. шибље-разно
11	Замена постојећег супстрата и садња перена (Обреновићева број 59, ул. Козарачка)	ком	144	Перене-разне
12	Замена постојећег супстрата и формирање живе ограде од украсног шибља (4 ком/м') (Трг 14. октобар бр.2, угао Ј.Ристића и Козарачке)	м'	54	Декоративно шибље-разно
13	Замена постојећег супстрата и формирање живе ограде од лигуструма (10 ком/м') (ул. Вардарска други део)	м'	70	Ligustrum ovalifolium
14	Оснивање травњака	м ²	60	
15	Поливање цистерном	h	15	

IX "Очување и унапређење зеленила стамбеног блока између улице Димитрије Туцовић и Бубањ парк Шумице у Нишу"
(Подручје Д.Туцовића, Милке Протић и Бубња)



Слика 1: зеленило стамбеног блока уз улицу Д.Туцовића (Подручје Д.Туцовића)



Слика 2:зеленило стамбеног блока уз улицу Д.Туцовића (Подручје Милке Протић)



Слика 3: зеленило стамбеног блока уз улицу Д. Туцовића-угао Пасјачке и Јабланичког одреда (Подручје Бубња)



4: зеленило стамбеног блока уз улицу Жртава фашизма (Подручје Бубња)

Слика



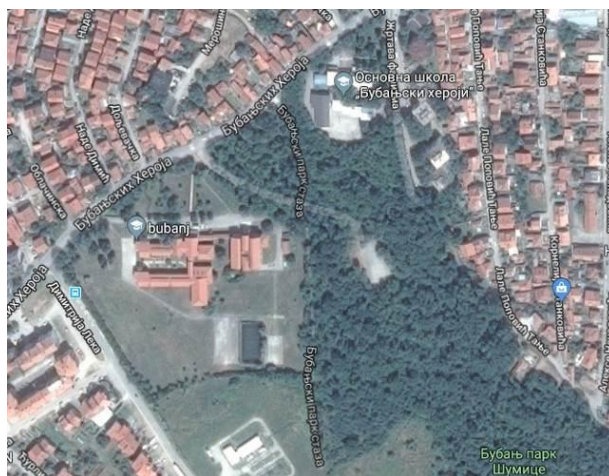
Слика 5: зеленило стамбеног блока уз улицу Мерошинску и Малојастребачку (Подручје Бубња)

Стамбени блокови између улице Димитрија Туцовића и парк-шумице Бубањ у Нишу (Подручје Д.Туцовића, Милке Протић и Бубња) налазе се у ширем центру Ниша на територији ГО Палилула. Становање у блоковима уз улицу Д.Туцовића (подручје Д.Туцовића и Милке Протић) је комбинованог типа, у виду објеката колективног становања-вишеспратница и индивидуалних објеката-приватних кућа. Становање у блоковима у улици Жртава фашизма и Бубањских хероја (подручје Бубња) је у виду објеката колективног становања-вишеспратница. Различити типови становања прате и различити облици јавних зелених површина.

Стамбени блокови колективног и индивидуалног становања подигнути су током XX века. Окружују их зелене површине на којима су заступљени сви елементи зеленила: дрвеће, шибље, жива ограда и травњак. На јавним зеленим површинама ових блокова заступљене су саднице лишћара, које захтевају радове на сечи и уклањању сувих, поломљених и болесних грана.

Бубањ парк Шумице представља значајан елемент града Ниша. Лоциран је на узвишењу на југозападном делу града између Специјалне школе „Бубањ“ и основне школе “Бубањски хероји”. Удаљен је око 3 км од центра града. Важност овог простора и могућност коју пружа је мултифункционална, а огледа се у следећем:

- утиче на здравље људи због своје еколшке и санитарне функције
- пружа могућност ученицима специјалне школе, спортистима и рекреативцима да се баве спортом и организују разне спортске активности на игралишту које је у оквиру овог комплекса



Слика 6: Бубањ парк Шумице (Подручје Бубња)

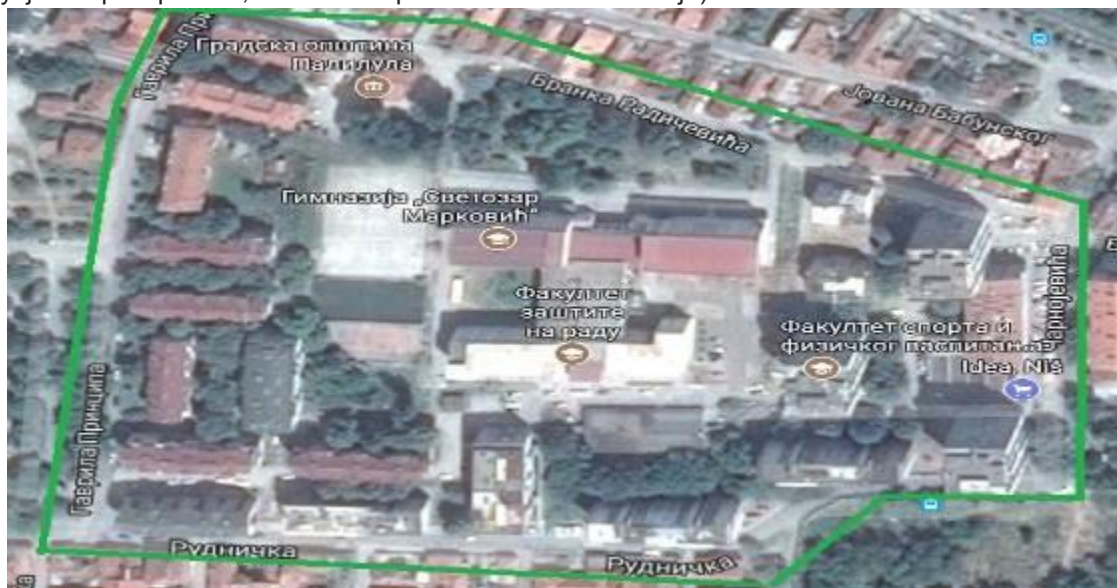
Преглед радова, количина и назив врсте дат је у табели:

Ред број	ОПИС	Јед. мере	количина	НАЗИВ ВРСТЕ
1	Рад платформе у отежаним условима на: - сечи и резивању стабала (ул. Жртава фашизма број 3,5 и7)	h	2	
2	Рад моторне тестере-прунера на: - резивању стабала-уклањање сувих и оштећених грана у нормалним условима: (ул. Д.Туцовића- код КПЗ-а,ул. Жртава фаш. 3,5 и7)	h	3	
3	Рад ЈСВ-а на вађењу пањева и равњању терена (ул. Д.Туцовића- код КПЗ-а,ул. Жртава фаш. 3,5 и 7)	h	2	
4	Рад ТАМ-а на: - извозу пањева, грањевине - довозу садног материјала	h	14	

Ред број	ОПИС	Јед. мере	количина	НАЗИВ ВРСТЕ
5	Замена постојећег супстрата и садња садница четинара (ул. Д.Туцовића-улаз у Ниш, ул. Жртава фашизма 3,5 и 7 и угао на углу улице Пасјачке и Јабланичке, Бубањ парк Шумице, ул. Меровинска и ул. Бубањски хероји)	ком	3 3 3 5 10 17	Cedrus atlantica Abies concolor Picea pungens, Taxus baccata Abies sp. , Pinus exc. Саднице четинара
6	Замена постојећег супстрата и садња садница лишћара (ул.Д.Туцовића- код КПЗ-а, улаз у Ниш, ул. Меровинска, ул.Бубањски хероји)	ком	8 3 8	Platanus acerifolia Fraxinus globosa Саднице лишћара
7	Замена постојећег супстрата и садња декоративног шибља (ул.Д.Туцовића-улаз у Ниш)	ком	130	Berberis tumbergi
8	Замена постојећег супстрата и формирање живе ограде од украсног шибља (4 ком/м') на углу улице Пасјачке и Јабланичке	м'	30	Декоративно шибље - разно
9	Замена постојећег супстрата и формирање живе ограде од лигуструма (10 ком/м') (ул.Димитрија Туцовића први део код зелених зграда)	м'	90	Ligustrum ovalifolium
10	Поливање цистерном	h	48	

Х “Очување и унапређење зеленила стамбеног блока између улица: Рудничке, Гаврила Принципа, Б.Радичевића, Чарнојевићеве, С.Бунушевца, Божидарчеве, С.Вујадина и Кованлучке у Нишу”

(Подручје Старог гробља, Нове и Старе Железничке колоније).



Слика1: зеленило стамбеног блока између улица: Рудничке, Гаврила Принципа, Бранка Радичевића и Чарнојевићеве (подручје Старог гробља)

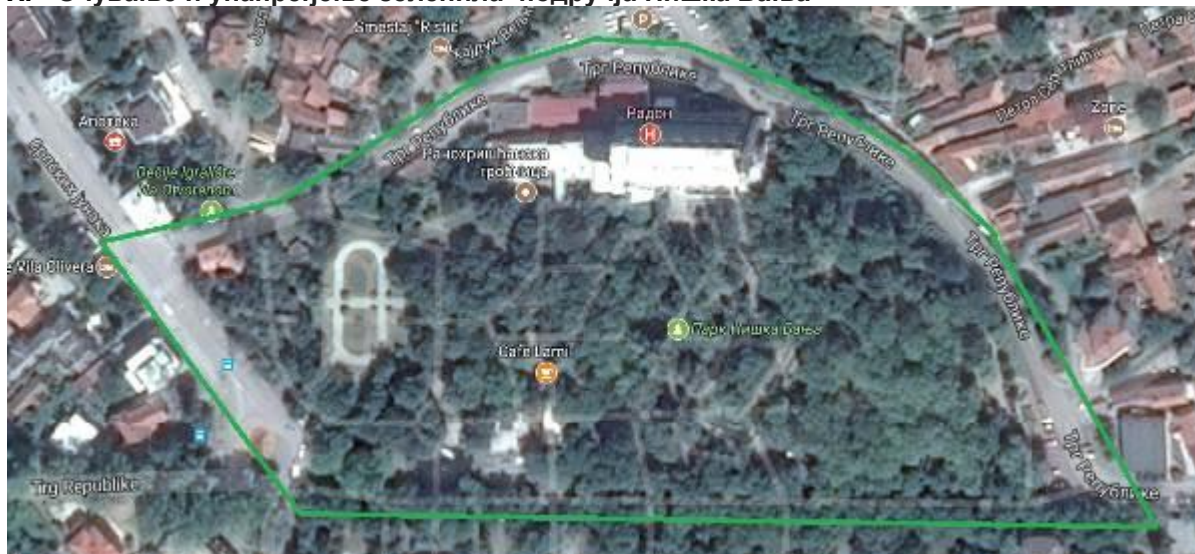


Слика 2: зеленило стамбеног блока између улица: С.Бунушевца, Божидарчеве, С.Вујадина и Кованлучке (подручје Нове и Старе Железничке колоније)

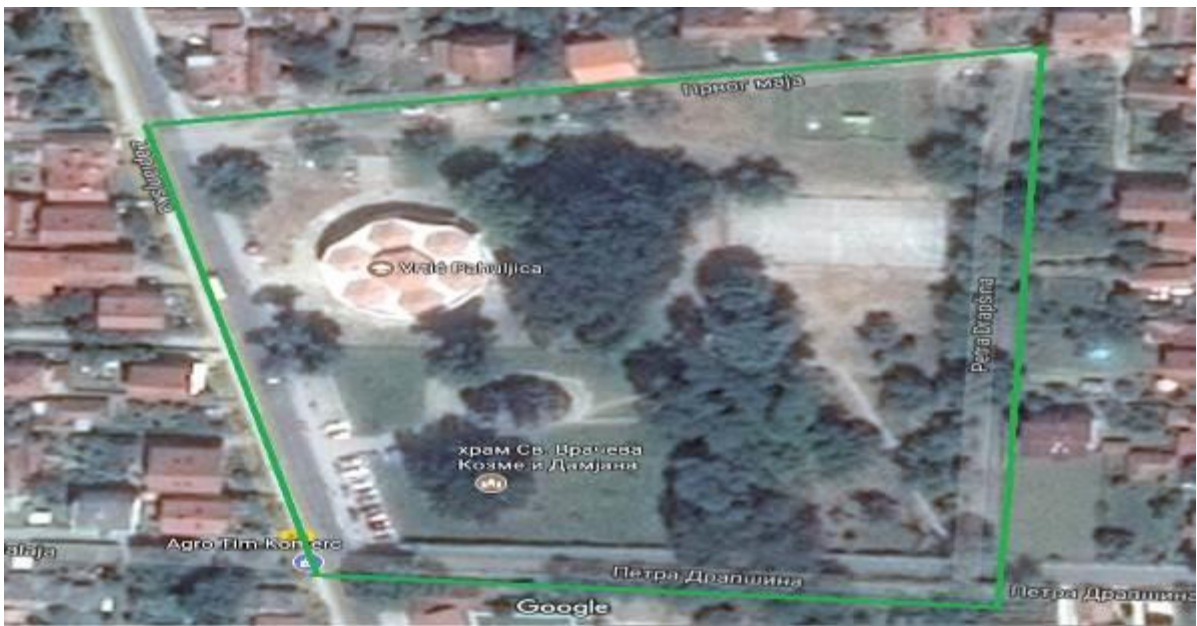
Стамбени блокови између улица Рудничке, Гаврила Принципа, Бранка Радичевића и Чарнојевићеве (подручје Старог гробља) и улица С.Бунушевца, Божидарчеве, С.Вујадина и Кованлучке (подручје Нове и Старе Железничке колоније) налазе се у ширем центру Ниша на територији ГО Палилула. Становање у предметним блоковима је комбинованог типа, у виду објеката колективног становања-вишеспратница и индивидуалних објеката. Различити типови становања прате и различити облици јавних зелених површина.

Стамбени блокови колективног и индивидуалног становања подигнути су током XX века. Окружују их зелене површине на којима су заступљени сви елементи зеленила: дрвеће, шибље, жива ограда и травњак. На јавним зеленим површинама ових блокова најзаступљеније су саднице лишћара, које због вишедеценијске старости захтевају радове на сечи и уклањању или редукцији крошње.

XI "Очување и унапређење зеленила подручја Нишка Бања"



Слика1: зеленило подручја Нишка Бања (Нишка Бања)



Слика 2: зеленило подручја Нишка Бања (насеље Број 6)



Слика 3: зеленило подручја Нишка Бања (насеље Прва Кутина)



Слика 4: зеленило подручја Нишка Бања (насеље Јелашница)

Нишка Бања је једна од пет градских општина града Ниша. Смештена је испод планине Коритњак, огранка Суве Планине, на 10 км југоисточно од Ниша, на међународном путу за Софију. Једна је од најстаријих бања у Србији и са изворима који дају воду разног хемијског састава спада међу најрадиоактивније у земљи и Европи. Поред тога што је богата лековитом водама ову бању карактерише блага седативна клима и бујна вегетација.

Нишка Бања са својим потенцијалима пружа поред здравствених и туристичко- рекреативне могућности. Рекреативни туризам као нужност савременог друштва, у Нишкој Бањи може се окарактерисати као садржај физичког вежбања намењен активном одмору туриста различите животне доби који у том циљу у све већем броју бораве у Нишкој Бањи.

Здравствени и туристички објекти смештени су у уређеном бањском парку површине 10 хектара. У близини парка налази се и шума Коритњак, са уређеним трим и пешачким стазама које дају могућност љубитељима природе да уз шетњу уживају у благодетима бујне и разноврсне флоре. У циљу очувања и заштите овог природног ресурса неопходно је извршити сечу и уклањању сувих, полумљених и болесних стабала и грана .

Површина простора на коме је смештена Нишка Бања износи 6,43км². Овај простор граничи се с насељима Прва Кутина са западне стране, Брзи Брод са северозападне, Малча и Горња Врежина са северне, Радикина Бара (с напуштеним селом Коритњак) са јужне стране, Раутово (само у уском појасу у потесу „Манастириште“) са југоисточне и Јелашница са источне стране.

На 248 м надморске висине – налази се централни и највећи део насеља, зграда општине са објектима свих пратећих установа (банка, пошта, полиција, основна школа, итд), лечилиште, туристичко- угоститељски објекти и бањски паркови. Паркови се простиру на неколико хектара и имају фонтану, лепо уређене травњаке, цветне алеје, стабла липе, дуда, и црног бора између којих кривудају поточићи са термоминералном водом. Нижи део Нишке Бање простира се у долини реке Нишаве. Ту је смештен део насеља око Јелашничког пута, као и део насеља између магистралне пруге и пута Ниш—Софија и леве обале Нишаве. Насеље Никола Тесла (познатије као „Број шест“), западно од Нишке Бање, настало је делом у катастарској општини Нишка Бања а делом у катастарској општини Прва Кутина.

У овој општини у предметним насељима заступљени су објекти индивидуалног становања. Преглед радова, количина и назив врсте дат је у табели:

Ред. број	ОПИС	Јед. мере	количина	НАЗИВ ВРСТЕ
1	Рад платформе у отежаним условима на: - сечи стабала Ø 12-25цм - орезивању стабала Ø 12-25цм	h	15	Багрем
2	Рад моторне тестере-прунера на: - орезивању стабала-уклањање сувих и оштећених грана у нормалним условима: (у парку и поред шумских стаза)	h	80	Граб,Багрем, Храст
3	Рад ТАМ-а на: - извозу пањева, грањевине - довозу садног материјала	h	12	
4	Замена постојећег супстрата и садња садница четинара у селима Кутина и Јелашница	ком	8 3 5	Cupresociparis Picea pungens Pinus silvestris
5	Замена постојећег супстрата и садња садница четинара-нижих у селу Јелашница	ком	10	Thuja
6	Замена постојећег супстрата и садња садница лишћара у селу Кутина	ком	2	Tilia sp.
7	Замена постојећег супстрата и садња декоративног шибља у селу Јелашница	ком	80	Декоративно шибље-разно
8	Оснивање травњака на површинама у Нишкој Бањи и у парку код водовода	м ²	5800	
9	Поливање цистерном	h	96	

XII "Одржавања Споменика природе"

Споменици природе су заштићена природна добра, очувани део природе посебних природних вредности и одлика, због чега имају трајни еколошки, научни, културни, образовни, здравствено – рекреативни, туристички и други значај. Споменици природе су природна добра од општег интереса и уживају посебну заштиту. Заштићена стабла представљају велику ботаничку вредност а она најстарија и својеврсну хортикултурну баштину нашег града. Вредновање стабала и утврђивање оцене испуњености услова за

заштиту врше се у циљу заштите природе, а на основу критеријума вредновања, односно главних природних обележја као што су аутохтоност, аутентичност/изворност, односно степен очуваности, репрезентативност, велика старост, пејзажна атрактивност, као и функције и намене природног добра која се огледа у научним истраживањима и развоју науке, образовно–васпитним активностима, укупном очувању биолошке и предеоно разноврсности, развоју туризма и очувању животне средине. Међу заштићенима су стабла: белог дуда, цера, храста, храста лужњака, бреста, крупнолисног медунаца, платана, гинка, букве, тисе и др.. За сва заштићена стабла – споменике природе је прописан III степен заштите. То значи да је ова стабла забрањено посећи, ломити и сећи гране, кидати лишће и вршити било какве радње на заштићеној површини које би могле угрозити опстанак заштићеног стабла.

На подручју града Ниша тренутно се налази девет заштићених стабала (седам стабала од раније и два стабла од 2017.године), што значи да се број заштићених стабала периодично мења. Стабла су по Закону о заштити природе и дефинисаног предлога Завода за заштиту природе Србије заштићена на основу решења Скупштине града Ниша. Њиховом заштитом, очувањем и унапређењем управља ЈКП Медиана Ниш.

ЈКП Медиана Ниш као управљач заштићеним природним добрима – појединачна стабла, спроводи све мере заштите које су дозвољене у оквиру установљеног режима заштите а то су: редован мониторинг – праћење стања природног добра, заштита од болести и штеточина, уклањање сувих и

преломљених грана, санација трулежи (мањи захвати на стаблу) ако се за то укаже потреба. Међу заштићеним стаблима су следећи изузетно вредни примерци:

1. Бели дуд у Нишкој Бањи
2. Цер запис у Лесковику
3. Дуд у Медошевцу
4. Храст код Бањичког језера
5. Храст Лужњак у Доњој Трнави
6. Новоселски брест
7. Рајковићев храст

БЕЛИ ДУД У НИШКОЈ БАЊИ

Бели дуд (*Morus Alba L.*) води порекло из средње и источне Азије, а у Европу је доспео још у средњем веку. Достигне висину до 20м, а старосни век му је око 250 година. Поред естетско декоративне функције има и јако лековита својства.

Стабло белиог дуда (*Morus Alba L.*) у Нишкој Бањи стављено је под заштитом под именом "БЕЛИ ДУД У НИШКОЈ БАЊИ", као споменик природе III категорије - значајно природно добро на основу члана 20 Статута града Ниша ("Службени лист града Ниша", број 14/2000 и 39/2000), Скупштина града Ниша, на седници од 27.06.2003.године. Стављен је под заштиту као типичан представник своје врсте.

Дендрометријске карактеристике споменика природе су :

- | | |
|-------------------------------|-----------------|
| - обим дебла на висини 1,30 м | 4.15 м |
| - висина стабла | 14.00 м |
| - пречник дебла | 1.32 м |
| - димензије крошње | 14.30 x 14.40 м |
| - старост стабла | око 150 година |

Споменик природе налази се на подручју града Ниша, КО Нишка Бања, катастарска парцела 1119/1, у државној својини. Заштитни простор споменика је пројекција крошње у површини од 1,65 ара.



Слика 1: Бели дуд у Нишкој Бањи

ЦЕР ЗАПИС У ЛЕСКОВИКУ

Цер је јужноевропско и западноазијско дрво. Ареал му се од Шпаније и Француске (где је редак) на западу, преко Апенинског и Балканског полуострва, до мале Азије и Сирије на истоку. На север се протеже до јужне Швајцарске и Аустрије. Код нас се Цер јавља у већем броју ксеротермних и мезотермних шума, најчешће у заједници са сладуном. Чест је и у изданаичким шумама источне Србије. Цер је дуговечна врста и може доживети 200 година. Достиже висину од 30-35 м и дебљину дебла од 1,3 м. Због свог хабитуса има естетско декоративну функцију.

Стабло цера (*Quercus cerris* L.) у Лесковику стављено је под заштитом под именом "ЦЕР ЗАПИС У ЛЕСКОВИКУ", као споменик природе III категорије - значајно природно добро на основу члана 20 Статута града Ниша ("Службени лист града Ниша", број 14/2000 и 39/2000), Скупштина града Ниша, на седници од 27.06.2003.године. Стављен је под заштиту као типичан представник своје врсте.

Дендрометријске карактеристике споменика природе су :

- обим дебла на прсној висини	4.10 м
- пречник дебла на висини 1.30	1.30 м
- висина стабла	18.00 м
- висина до прве живе гране	3.00 м
- димензије крошње	25.30 x 22.90 м
- старост стабла	око 200 година

Споменик природе налази се на територији града Ниша, КО Лесковик, катастарска парцела 1393 , у селу Лесковик, у приватној својини. Заштитни простор споменика је пројекција крошње у површини од 4,56 ара.

ДУД ЗАПИС У МЕДОШЕВЦУ

Црни дуд (*Morus nigra* L.) је високо листопадно дрво пореклом из југозападне Азије, где се узгаја тако дуго да се његово првобитно станиште не може са сигурношћу утврдити. [У Европу је унесен веома давно, тако да се одомаћио. Црни дуд може порастати до 20 м и има широко разгранату и густу крошњу. Црни дуд боље подноси ниске температуре од белог дуда и отпорнији је на суву климу. Према земљишту је скромних захтева. Поред естетско декоративне функције има и јако лековита својства.

Стабло црног дуда (*Morus nigra* L.) у Медошевцу стављено је под заштиту под именом "ДУД ЗАПИС У МЕДОШЕВЦУ", као споменик природе III категорије - значајно природно добро на основу члана 20 Статута града Ниша ("Службени лист града Ниша", број 14/2000 и 39/2000), Скупштина града Ниша, на седници од 21.03.2003.године. Стављен је под заштиту као типичан представник своје врсте.

Дендрометријске карактеристике споменика природе су :

- обим дебла на висини 1.30 м	3.60 м
- пречник дебла на висини 1.30 м	1.15 м
- висина стабла	20.00 м
- димензије крошње	21.20 x 19.00 м
- старост стабла	око 150 година

Споменик природе налази се на подручју града Ниша, КО Медошевац, катастарска парцела 2076 у насељу Медошевац, у државној својини. Заштитни простор споменика је пројекција крошње у површини од 3.17 ара.



Слика 2: Дуд запис у Медошевицу

ХРАСТ ЗАПИС КОД БАЊИЧКОГ ЈЕЗЕРА

Храст китњак (лат. *Quercus petraea* Liebl.) је листопадно дрво из рода храстова, породице Fagaceae. Остали народни називи за храст китњак су и брдњак, горун, белџик, чрепињак, граден, љутик.. Китњак је веома распрострањена Европска врста, са ареалом нешто мањим од лужњака.

Храст китњак је високо дрво, достиже висину од 30-40 м и прсни пречник 1-3 м. Китњак је листопадно дрво са ужом и правилнијом крошњом него што је код лужњака и достиже старост од 600-700 година. Храст запис такозвано „свето дрво“ је остатак шуме китњака.

Стабло храста китњака (лат. *Quercus petraea* Liebl.) код Бањичког језера стављено је под заштиту под именом "ХРАСТ ЗАПИС КОД БАЊИЧКОГ ЈЕЗЕРА", као споменик природе III категорије - значајно природно добро на основу члана 20 Статута града Ниша ("Службени лист града Ниша" , број 14/2000 и 39/2000), Скупштина града Ниша, на седници од 21.03.2003.године. Стављен је под заштиту као типичан представник своје врсте.

Дендрометријске карактеристике споменика природе су :

- обим дебла на висини 1.30 м 5.80 м
- пречник дебла на висини 1.30 м 1.85 м
- висина стабла 7.00 м
- димензије крошње 25.30 x 23.70 м
- дужина дебла 2.40 м
- старост стабла око 400 година

Споменик природе налази се на подручју града Ниша, у селу Пасјача, КО Пасјача , катастарска парцела 2593 у приватној својини. Заштитни простор споменика је пројекција крошње у површини од 4.71 ара.



Слика 3: Храст код Бањичког језера

ХРАСТ ЛУЖЊАК У ДОЊОЈ ТРНАВИ

Храст лужњак (*Quercus robur* L.) је врло распрострањено европско и западноазијско листопадно дрво. Обично расте у равницама и долинама на дубоком, пешчаном или иловастом, плодном, свежем или влажном земљишту, које је понекад и повремено плављено. Храст лужњак има дуг вегетациони период. Осетљив је на касне мразеве, али може да издржи високе температуре. Отпоран је према ветру и диму. Храст лужњак достиже висину и до 50 m, са пречником до 2,5 m (забележена су и стабла пречника до 6 m) и старошћу до 2000 година.

Стабло храста лужњака (*Quercus robur* L.) ставља се под заштиту под именом "ХРАСТ ЛУЖЊАК У ДОЊОЈ ТРНАВИ", као споменик природе III категорије - значајно природно добро на основу члана 20 Статута града Ниша ("Службени лист града Ниша", број 14/2000 и 39/2000), Скупштина града Ниша, на седници од 27.06.2003.године. Стављен је под заштиту као типичан представник своје врсте.

Дендрометријске карактеристике споменика природе су :

- висина стабла	32.00 м
- дужина дебла	2.20 м
- обим дебла на прсној висини	5.80 м
- пречник дебла	1.85 м
- димензије крошње	32.00 x 26.30 м
- старост стабла	око 400 година

Споменик природе налази се на територији града Ниша, КО Доња Трнава, катастарска парцела 1174, у селу Доња Трнава, у приватној својини. Заштитни простор споменика је пројекција крошње у површини од 6.67 ара.



Слика 4: Хрост лужњак у Доњој Трнави

НОВОСЕЛСКИ БРЕСТ ЗАПИС

Пољски брест (*Ulmus carpinifolia* Gleditsch) најчешће расте у групи са хростом лужњаком. Може да нарасте и до 30 м и да достигне старост чак преко 500 година. Лако се прилагођава различитим станишним условима те се због тога највише сади у урбаним срединама. Лако се обрађује па се доста користи за израду намештаја, паркета, чамаца. У народној медицини користи се као лек против опекотина, смрзотина, кожных болести, јер садржи доста слузи. Стабло бреста у атару Новог Села код Ниша један је од најстаријих примерака своје врсте у Србији. Расте поред пута у центру насеља и поред њега се налазе још три стабла обухваћена заштитом. Овај брест налази се на ивици биолошког опстанка јер је угрожен од „Холандске болести“ – *Ceratostomela ulmi* Vuism, болест која је почетком 20. века захватила читаву Европу па и Србију. С обзиром да се брест и даље развија, то је још један разлог његове заштите. Старост му је процењена на око 400 година. Остала три стабла су знатно млађа и бољег здравственог стања.

Стабло пољског бреста (*Ulmus carpinifolia* Gleditsch) стављено је под заштиту под именом "НОВОСЕЛСКИ БРЕСТ ЗАПИС", као споменик природе III категорије - значајно природно добро на основу члана 20 Статута града Ниша ("Службени лист града Ниша", број 14/2000 и 39/2000), Скупштина града Ниша, на седници од 21.03.2003. године. Стављен је под заштиту као типичан представник своје врсте.

Дендрометријске карактеристике споменика природе су :

- | | |
|----------------------------------|-----------------|
| - обим дебла на висини 1.30 м | 4.90 м |
| - пречник дебла на висини 1.30 м | 1.56 м |
| - висина стабла | 18.00 м |
| - димензије крошње | 34.50 x 23.50 м |
| - старост стабла | око 400 година |

Споменик природе налази се на подручју града Ниша, КО Ново Село, катастарска парцела 511, у државној својини. Заштитни простор споменика је пројекција крошње у површини од 6.60 ара.



Слика 5: Новоселски брест запис

РАЈКОВИЋЕВ ХРАСТ

„Рајковићев храст“ (*Quercus robur* L.) представља ретког представника некада широко распрострањених храстових шума. Као што је и у Поморављу дошло до смањивања површина под шумама, Понишавље је задесила иста судбина, те су представници некадашњих шума на овим просторима данас углавном усамљени примерци својих врста, који су заслужили да буду стављени под заштиту због својих природних одлика.

Стабло храста лужњака (*Quercus robur* L.) стављено је под заштитом под именом "РАЈКОВИЋЕВ ХРАСТ", као споменик природе III категорије - значајно природно добро на основу члана 20 Статута града Ниша ("Службени лист града Ниша", број 14/2000 и 39/2000), Скупштина града Ниша, на седници од 21.03.2003.године. Стављен је под заштиту као типичан представник своје врсте.

Дендрометријске карактеристике

споменика природе су :

- | | |
|-------------------------------|-----------------|
| - обим дебла на висини 1.30 м | 4.40 м |
| - пречник дебла | 1.40 м |
| - висина стабла | 19.00 м |
| - дужина дебла | 2.50 м |
| - димензије крошње | 16.40 x 17.80 м |
| - старост стабла | око 400 година |

Споменик природе налази се на подручју града Ниша, КО Доња Трнава, катастарска парцела 1253/3, поседовни лист 85, површине 28.31 ара, у приватној својини. Заштитни простор споменика је пројекција крошње у површини од 2.30 ара.



Слика 6: Рајковићев храст



Слика 7: Рајковићев храст

Преглед радова и количина дат је у табели:

Ред. број	ОПИС	Јед. мере	Количина	НАЗИВ ВРСТЕ
1	Обилазак заштићеног добра	h	15	
2	Кошење и грабуљање травњака (два третмана 2801 ² x 2)	м ²	5 602	

3	Рад леђне на кошењу траве и сечи самоника	h	11	
4	Сакупљање после леђне	h	11,5	
5	Рад подизне платформе у отежаним условима на сечи сувих, оштећених и болесних грана	h	26	
6	Рад ТАМ-а на: - извозу од кошења, - грањевине	h	38,5	

		РЕКАПИТУЛАЦИЈА		
		ПРОГРАМ ОЧУВАЊА И УНАПРЕЂЕЊА ЗЕЛЕНИЛА У ФАНКЦИЈИ ЗАШТИТЕ ЖИВОТНЕ СРЕДИНЕ НА ЈАВНИМ ПОВРШИНАМА НА ТЕРИТОРИЈИ ГРАДА НИША, УКЉУЧУЈУЋИ И ОДРЖАВАЊЕ СПОМЕНИКА ПРИРОДЕ		ИЗНОС Са ПДВ-ом
1 (I)	Очување и унапређење зеленила стамбеног блока између Улица:7. Јули, В.Танкосића,В.Мишића до Нишаве			4.761.509,74
2 (II)	Очување и унапређење зеленила стамбеног блока између Улица: Стеван Синђелић, Р.Јовић, Сарајевска, Београдска			2.157.317,86
3 (III)	Очување и унапређење зеленила стамбеног блока уз улице: Књажевачка, Матејевачки пут (Подручје Књажевачке и Матејевачког пута)			1.467.217,87
4 (IV)	Очување и унапређење зеленила стамбеног блока између Улица: Васе Пелагића, Сомборски булевар			2.116.463,95
5 (V)	Очување и унапређење зеленила стамбеног блока између Улица: Х.Вељкова, Чаирска,С.Баковић, Р.Вукићевић			1.281.764,89
6 (VI)	Очување и унапређење зеленила стамбеног блока између Улица: В.Мишића,З.Ћинђића, Р.Бригада, Сремска...			3.960.173,40
7 (VII)	Очување и унапређење зеленила стамбеног блока између Улица: Кружни ток Рода, ул.Мајаковског, Бул. Цара Конст.			2.676.043,06
8 (VIII)	Очување и унапређење зеленила стамбеног блока између улица: Вардарске, Ј.Ристића и Трг П.Стојковића (Подручје Ј.Ристића, Вардарске и 14.октобра)			1.820.280,90
9 (IX)	Очување и унапређење зеленила стамбеног блока између Улице Д.Туцовић и Бубањ парк Шумице у Нишу (Подручје Д.Туцовића, М.Протић и Бубња)			1.033.596,15
10 (X)	Очување и унапређење зеленила стамбеног блока између улица: Рудничке, Гаврила Принципа, Б.Радичевића и Чарнојевићеве у Нишу (Подручје С. Гробља, Н и С.жел.колон.)			1.327.632,92
11 (XI)	Очување и унапређење зеленила стамбеног блока у Нишкој Бањи			1.779.897,66
12 (XII)	Заштићена стабла			367.425,93
УКУПНО:				24.749.324,33

➤ ДИНАМИКА ИЗВОЂЕЊА РАДОВА

Реализација Програма очувања и унапређења зеленила у функцији заштите животне средине на јавним површинама на територији града Ниша, укључујући и одржавање Споменика природе предвиђена је у 2018. и 2019. години и то у периоду од дана закључивања Уговора до краја марта 2019. године.

Динамика предвиђених радова биће одређена Оперативно – динамичким планом а у складу са Програмом.

➤ АКТИВНОСТИ ЗА РЕАЛИЗАЦИЈУ ПРОГРАМА

Реализација Програма очувања и унапређења зеленила у функцији заштите животне средине на јавним површинама на територији града Ниша, укључујући и одржавање Споменика природе, обухвата 2 фазе:

I фаза – Доношење Програма очувања и унапређења зеленила у функцији заштите животне средине на јавним површинама на територији града Ниша, укључујући и одржавање Споменика природе од стране Градског већа Града Ниша и

II фаза – Реализација Програма очувања и унапређења зеленила у функцији заштите животне средине на јавним површинама на територији града Ниша, укључујући и одржавање Споменика природе, од стране ЈКП „Медиана“ Ниш.

➤ ФИНАНСИРАЊЕ ПРОГРАМА

Програм очувања и унапређења зеленила у функцији заштите животне средине на јавним површинама на територији града Ниша, укључујући и одржавање Споменика природе, финансираће се из средстава предвиђених Одлуком о буџету Града Ниша за 2018. годину („Службени лист Града Ниша“, бр.130/17), из средстава Буџетског фонда за заштиту животне средине, Раздео 4; Глава 4.1; Функција 560; позиција 101, економска класификација 424 – специјализоване услуге, од укупно намењене апропријације од 60.565.000,00 динара.

Програм објавити у „Службеном листу Града Ниша“.