



# СЛУЖБЕНИ ЛИСТ ГРАДА НИША

ГОДИНА XXIX - БРОЈ 19

НИШ, 19. март 2021.

Цена овог броја 280 динара  
Годишња претплата 5000 динара

## ГРАД НИШ ГРАДСКА УПРАВА ЗА ДРУШТВЕНЕ ДЕЛАТНОСТИ

1.

На основу члана 10. Одлуке о управљању јавним паркиралиштима ("Службени лист Града Ниша", број 139/2017 и 85/2019), члана 40. Одлуке о организацији Градских управа Града Ниша ("Службени лист Града Ниша", број 114/2020), вршилац дужности начелника Градске управе за друштвене делатности доноси

### П Р А В И Л Н И К О КАТЕГОРИЈАМА ОСОБА СА ИНВАЛИДИТЕТОМ КОЈЕ МОГУ ДА КОРИСТЕ ПОСЕБНО ОБЕЛЕЖЕНА ПАРКИНГ МЕСТА ЗА ВОЗИЛА ОСОБА СА ИНВАЛИДИТЕТОМ НА ЈАВНИМ ПАРКИРАЛИШТИМА НА ТЕРИТОРИЈИ ГРАДА НИША

Члан 1.

Овим Правилником утврђују се категорије особа са инвалидитетом које могу бесплатно користити посебно обележена паркинг места за возила особа са инвалидитетом на јавним паркиралиштима на територији Града Ниша и одређују услови и начин коришћења посебно обележених паркинг места за возила особа са инвалидитетом.

Члан 2.

Посебно обележена паркинг места за возила особа са инвалидитетом на јавним паркиралиштима на територији Града Ниша, под условом да имају пребивалиште на територији града и да су власници возила са регистарском ознаком NI, могу користити:

- војни инвалиди и цивилни инвалиди рата од I - IV групе, као и V и VI група инвалидности који имају оштећење доњих екстремитета и остварују право на ортопедски додатак;
  - лица којима је по прописима пензијског и инвалидског осигурања утврђено телесно оштећење од 70% до 100%;
  - слепа лица са 90% и 100% оштећења вида;
  - лица умерено, теже, тешко и вишеструко ометена у менталном развоју, лица оболела од аутизма и лица са Дауновим синдромом;
  - лица оболела од дистрофије или сродних мишићних и неуромишићних обољења;
  - лица оболела од параплегије и квадриплегије, церебралне и дечије парализе и мултипле склерозе;
  - лица на хемодијализи
- Посебно обележена паркинг места за возила особа са инвалидитетом на јавним паркиралиштима на територији Града Ниша могу користити и избеглице и интерно расељена лица уколико припадају некој од категорија лица из претходног става, под условом да имају боравиште на територији Града Ниша најмање годину дана пре подношења захтева.

Члан 3.

Посебно обележена паркинг места за возила особа са инвалидитетом бесплатно могу да користе и инвалидске установе, организације и удружења за једно возило чији су власници, са регистарском ознаком NI.

Члан 4.

Особе са инвалидитетом, власници возила, уз захтев за коришћење посебно обележених паркинг места за возила особа са инвалидитетом подносе и:

- фотокопију решења о групи инвалидитета и право на ортопедски додатак,

- фотокопију решења о степену телесног оштећења, односно одговарајућу медицинску документацију,
- фотокопију личне карте, прочитану личну карту или други документ на основу кога се врши идентификација
- фотокопију саобраћајне дозволе.
- једну фотографију величине 2,5х3,5cm

Захтев за коришћење посебно обележених паркинг места за малолетну особу са инвалидитетом може поднети родитељ, односно старатељ.

Уз захтев из претходног става, поред документације из става 1. овог члана, родитељ подноси пријаву пребивалишта из Полицијске управе за малолетну особу са инвалидитетом, а старатељ подноси акт надлежног органа којим је одређен за старатеља.

Избеглице и интерно расељена лица из члана 2 став 2, уз захтев за коришћење посебно обележених паркинг места за возила особа са инвалидитетом, уз сву потребну документацију из овог члана, подносе и фотокопију избегличке легитимације (за избеглице), односно фотокопију легитимације интерно расељеног лица и уверење Полицијске управе о боравишту на територији Града Ниша (за интерно расељена лица).

Захтев се подноси лично Градској управи за друштвене делатности или електронски, на е-mail: [Drustvene.Delatnosti@gu.ni.rs](mailto:Drustvene.Delatnosti@gu.ni.rs). Уколико се захтев подноси електронски, уз захтев се доставља скенирана документација из става 1. 2. и 3. овог члана.

#### Члан 5.

Уколико особа са инвалидитетом, односно малолетна особа са инвалидитетом, није власник возила, може му се одобрити коришћење посебно обележених паркинг места за возила особа са инвалидитетом само за једно возило чији је власник члан породице особе са инвалидитетом које он означи у овереној писаној изјави коју прилаже.

Породицом, у смислу овог Правилника, сматрају се брачни и ванбрачни другови, деца (брачна, ванбрачна, усвојена и узета на издржавање) и сродници, у правој линији, а у побочној до другог степена сродства, под условом да живе у заједничком домаћинству, а у складу са Законом о социјалној заштити.

#### Члан 6.

О захтеву за коришћење посебно обележених паркинг места за возила особа са инвалидитетом решењем одлучује Градска управа за друштвене делатности.

Решење којим се одобрава коришћење посебно обележених паркинг места за возила особа са инвалидитетом важи до краја календарске године у којој је поднет захтев.

Градско веће Града Ниша, у изузетним случајевима, може одобрити продужење важење решења којим се одобрава коришћење посебно обележених паркинг места за возила особа са инвалидитетом по истеку календарске године у којој је поднет захтев.

Уз решење којим се одобрава коришћење посебно обележених паркинг места за возила особа са инвалидитетом издаје се и паркинг карта.

Паркинг карта је заштићена холограмом, обавезно се истиче у горњем десном углу предњег ветробранског стакла с унутрашње стране возила и садржи:

1. назив паркинг карта за особе са инвалидитетом
2. симбол којим се означавају возила инвалида и скраћеницу СРБ
3. серијски број
4. информацију о текућој календарској години за коју паркинг карта важи
5. место за фотографију
6. име, презиме и потпис особе са инвалидитетом на полеђини паркинг карте.

### ПРЕЛАЗНЕ И ЗАВРШНЕ ОДРЕДБЕ

#### Члан 7.

Продужава се рок важења решењима којима се одобрава коришћење права паркирања возила на обележеним паркинг местима за особе са инвалидитетом на јавним паркиралиштима ради паркирања сопственог возила и возила којим управљају пратиоци особа са инвалидитетом издата за 2020. годину до 31.12. 2021. године.

#### Члан 8.

Овај Правилник ступа на снагу наредног дана од дана објављивања у „Службеном листу Града Ниша“.

#### Члан 9.

Ступањем на снагу овог Правилника престаје да важи Правилник о категоријама особа са инвалидитетом које могу да користе посебно обележена паркинг места за возила особа са инвалидитетом на јавним паркиралиштима на територији Града Ниша („Службени лист града Ниша“, број 23/2012).

Број: 2089/2021-07

У Нишу, 12.03.2021. године

### ГРАДСКА УПРАВА ЗА ДРУШТВЕНЕ ДЕЛАТНОСТИ

ВРШИЛАЦ ДУЖНОСТИ  
НАЧЕЛНИКА ГРАДСКЕ УПРАВЕ  
ЗА ДРУШТВЕНЕ ДЕЛАТНОСТИ  
Катарина Митровски, с.р.

## ГРАДСКА ОПШТИНА ЦРВЕНИ КРСТ

### 2.

На основу члана 30. Статута Градске општине Црвени Крст („Сл. лист Града Ниша“, бр. 88/2017-пречишћен текст и 64/2019),

Скупштина Градске општине Црвени Крст, на седници одржаној 12. марта 2021. године, донела је

### О Д Л У К У

#### О УСВАЈАЊУ ЕТИЧКОГ КОДЕКСА ФУНКЦИОНЕРА ЛОКАЛНЕ САМОУПРАВЕ

##### Члан 1.

Усваја се Етички кодекс функционера локалне самоуправе (у даљем тексту: Етички кодекс) који је саставни део ове одлуке (Прилог 1).

Сви појмови који су у Етичком кодексу и овој одлуци изражени у граматичком мушком роду, подразумевају мушки и женски природни род.

##### Члан 2.

Начела садржана у Етичком кодексу представљају етичке стандарде понашања којих су дужни да се придржавају сви функционери општине у обављању својих функција, а грађани имају право да од функционера очекују такво понашање.

##### Члан 3.

Обавеза придржавања етичких стандарда понашања установљених Етичким кодексом, односи се на лица изабрана, постављена и именована у орган општине као и на чланове тела која оснивају органи општине ( у даљем тексту: функционер).

##### Члан 4.

Функционер промовише Етички кодекс међу другим функционерима, запосленима, у јавности и медијима, са циљем унапређења свести о начелима Етичког кодекса и значаја њиховог поштовања за оставаривање локалне самоуправе у општини.

##### Члан 5.

Етички кодекс објављује се на интернет презентацији општине.

Начелник Општинске управе обезбеђује довољан број примерака Етичког кодекса у штампаном облику, ради истицања на огласној табли Општинске управе и на другим одговарајућим местима како би се обезбедило упознавање грађана и других заинтересованих лица са његовом садржином.

##### Члан 6.

Скупштина општине може формирати тело чији би задатак био да прати примену овог Кодекса и пружа објашњења у вези са његовом садржином и применом функционерима, грађанима и медијима.

##### Члан 7.

Даном ступања на снагу ове одлуке престаје да важи Етички кодекс понашања функционера Градске општине Црвени Крст број 235/2005-01 од 27.06.2005. године.

##### Члан 8.

Ова одлука ступа на снагу осмог дана од дана објављивања у "Службеном листу Града Ниша".

#### Прилог 1: ЕТИЧКИ КОДЕКС ФУНКЦИОНЕРА ЛОКАЛНЕ САМОУПРАВЕ

Етички кодекс функционера локалне самоуправе састоји се од 12 етичких начела и односи се на сва лица изабрана, постављена и именована у орган општине или града, јавног предузећа, установе и другог правног лица чији је оснивач или члан локална самоуправа, у орган привредног друштва у којем удео или акције има правно лице чији је оснивач или члан локална самоуправа, као и на чланове тела која оснивају органи локалне самоуправе (у даљем тексту: функционер).

- **Владавина права и законитост**
- Функционер увек и на сваком месту поштује владавину права и придржава се Устава, закона и осталих прописа.
- Функционер се делатно залаже за пуно спровођење Устава, закона и осталих прописа и делатно се супротставља њиховом кршењу, заобилажењу и изигравању.
- **Одговорност**
- Функционер је за своје поступање и понашање одговоран пред законом и пред грађанима.
- Функционер вољно прихвата да његово обављање јавне службе може бити предмет надзора и контроле грађана, правосуђа, надзорних органа, независних тела, јавности и јавних гласила.
- **Отвореност, приступачност и транспарентност**
- Функционер поступа тако да је његово деловање увек отворено увиду и суду јавности.
- Функционер се стара да грађани буду упућени у рад локалне самоуправе, а нарочито у разлоге за доношење одлука, као и о дејству и последицама које из њих производе.

- Функционер јавности благовремено пружа тачне и потпуне податке и објашњења од значаја за одлучивање и праћење примене одлука, пружајући јој прилику да их проверава и преиспитује.

- Функционер у јавном деловању и иступању увек штити податке о личности.

- **Грађанско учешће**

- Функционер се стара да грађани буду што више консултовани о одлукама од значаја за заједницу и укључени у доношење тих одлука, коришћењем и унапређивањем различитих начина грађанског учешћа.

- Функционер се стара да локална самоуправа одговори потребама и интересима свих категорија њеног становништва и свих њених подручја и насеља.

- Функционер ради на успостављању што шире сагласности грађанства о кључним одлукама локалне самоуправе.

- **Поштовање изборне воље и указаног поверења**

- Функционер поштује вољу бирача, придржавајући се програма за чије је спровођење изабран.

- Функционер се стара да његово деловање и понашање никада не доведе у питање поверење које му је указано.

- **Узорност**

- Функционер гради и одржава поверење грађана у савесно и одговорно обављање јавне функције, и стара се да не наруши углед јавне функције својим понашањем у јавном и приватном животу.

- Функционер увек и на сваком месту штити углед локалне самоуправе и грађана које представља, а у јавном иступању води рачуна да тај углед не буде нарушен.

- Функционер увек и на сваком месту поступа и понаша се тако да буде пример за углед.

- **Професионалност**

- Функционер непрестано изграђује своју стручност и компетентност за обављање јавне функције, а у свом раду увек се придржава стандарда стручности.

- Функционер уважава стручност запослених у управи и редовно се са њима саветује приликом доношења одлука, подржавајући развој њихових стручних капацитета.

- Функционер се стара да при одлучивању о запошљавању, као и распоређивању, премештању или напредовању запослених, то буде рађено на основу квалификација и објективно оцењеног радног учинка и радних способности.

- **Правичност, објективност и непристрасност**

- Функционер правично и непристрасно врши своју дужност, вођен општим добром и претежним јавним интересом, а старајући се да никоме не нанесе штету.

- Функционер настоји да никакве личне предрасуде или непримерени посебни интереси не утичу на његово поступање и одлучивање, као и да оно буде засновано на тачним, потпуним и благовременим подацима.

- **Савесно и домаћинско управљање**

- Функционер са пажњом доброг и савесног домаћина располаже повереним средствима и њиховом расподелом.

- Функционер се стара да употреба и расподела јавних средстава буде законита, добро испланирана, правична, сврсисходна и увек у складу са остваривањем општег добра и претежног јавног интереса.

- Функционер се делатно супротставља несврсисходном и коруптивном располагању и коришћењу јавних средстава.

- Функционер се стара да употреба и расподела јавних средстава буде таква да на најбољи и најправичнији могући начин задовољава права, потребе и интересе свих категорија становништва, не дискриминишући ни једну.

- **Лични интегритет**

- Функционер одбацује деловање под притиском и корупцију, а јавно указује на такво понашање ако га примети код других функционера.

- Функционер се ангажује на превенцији корупције, указивањем на њену штетност, узроке и начине спречавања, као и подржавањем и учешћем у успостављању и спровођењу антикорупцијских механизма.

- Функционер никада не даје предности приватном интересу над јавним, не прихвата се дужности и послова који га могу довести у сукоб интереса и избегава сваки облик понашања који би могао да доведе до стварања утиска да постоји сукоб интереса.

- **Равноправност и недискриминаторност**

- Функционер поштује различитости и никога не дискриминише према било ком стварном или претпостављеном личном својству, ни урођеном ни стеченом.

- Функционер се стара да услед различитости ничија права и слободе не буду ускраћена, повређена или ограничена.

- Функционер препознаје права и потребе различитих категорија становништва и стара се да услуге локалне самоуправе свима буду доступне и пружене на одговарајући начин.

- Функционер поштује равноправност жена и мушкараца, подржавајући и подстицајући мере за пуно остваривање родне равноправности.
- Функционер се залаже за очување и развој културних посебности, обичаја, језика и идентитета свих грађана локалне самоуправе.
- **Поштовање и учтивост**
- Функционер указује поштовање грађанима, корисницима услуга локалне самоуправе, запосленима у њој, другим функционерима и свима другима са којима се опходи, чинећи то на учтив и достојанствен начин.
- Функционер свима са којима се опходи посвећује одговарајућу пажњу и време, пружајући им благовремене, тачне и потпуне податке, на учтив и достојанствен начин.

Број: 23/2021-01  
У Нишу, 12.03.2021. год.

### СКУПШТИНА ГРАДСКЕ ОПШТИНЕ ЦРВЕНИ КРСТ

Председник  
Драган Станковић, с.р.

#### 3.

На основу члана 20., члана 32. тачка 4. Закона о локалној самоуправи („Службени гласник РС“, бр. 129/2007, 83/2014 – др. закон, 101/2016-др. закон и 47/2018) и члана 14. став 1. тачка 3. Статута Градске општине Црвени Крст (“Службени лист Града Ниша”, бр. 88/2017-пречишћен текст), Скупштина ГО Црвени Крст, на седници одржаној 12. марта 2021. године, донела је

### **О Д Л У К У** **О УСВАЈАЊУ ЛОКАЛНОГ АКЦИОНОГ** **ПЛАНА ЗАПОШЉАВАЊА ГРАДСКЕ** **ОПШТИНЕ ЦРВЕНИ КРСТ ЗА 2021.** **ГОДИНУ**

#### Члан 1.

УСВАЈА СЕ Локални акциони план запошљавања Градске општине Црвени Крст за 2021. годину.

#### Члан 2.

Носилац активности које се односе на план запошљавања Градске општине Црвени Крст је Веће Градске општине Црвени Крст.

#### Члан 3.

Носилац активноти из члана 2. ове одлуке је у обавези да припреми Извештај о реализацији локалног акционог плана запошљавања ГО Црвени Крст за 2021. годину.

Извештај се подноси Скупштини Градске општине Црвени Крст, након истека периода на који се Локални акциони плана запошљавања односи, ради упознавања и усвајања.

#### Члан 4.

Саставни део ове одлуке чини Локални акциони план запошљавања Градске општине Црвени Крст за 2021. годину.

#### Члан 5.

Ова одлука ће се објавити у „Службеном листу Града Ниша“.

Број: 22/20021-01  
У Нишу, 12.03.2021. год.

### СКУПШТИНА ГРАДСКЕ ОПШТИНЕ ЦРВЕНИ КРСТ

Председник  
Драган Станковић, с.р.

### **ЛОКАЛНИ АКЦИОНИ ПЛАН** **ЗАПОШЉАВАЊА ГРАДСКЕ ОПШТИНЕ** **ЦРВЕНИ КРСТ ЗА 2021. ГОДИНУ**

#### **1. УВОДНЕ ИНФОРМАЦИЈЕ**

У складу са Законом о запошљавању и осигурању за случај незапослености (Службени гласник РС, бр. 36/09, 88/10 и 38/15, у даљем тексту: Закон) и Статута Градске општине Црвени Крст – Ниш (“Службени лист Града Ниша”, број 40/2017), формиран је Локални савет за запошљавање Градске општине Црвени Крст – Ниш одлуком председника општине 2010. године и од тада је надлежан за израду и имплементацију мера активне политике запошљавања на локалном нивоу.

Градска општина Црвени Крст – Ниш, у партнерству са НСЗ и надлежним Министарством, већ 10 година примењује плански приступ подстицају запошљавања својих грађана, имплементира мере активне политике запошљавања, идентификује циљне групе, сагледава расположивост ресурса, проблеме незапослености и целокупну привредно-економску ситуацију на локалном и националном нивоу, а у складу са званичним подацима који су нам на располагању.

У области политике запошљавања, Градска општина Црвени Крст – Ниш је реализовала активности које су биле усмерене ка најугроженијим циљним групама међу незапосленима и стога смо приоритет дали програмима samozapošljavanja, јавних радова, и стручног оспособљавања приправника и лица без било каквих квалификација. Део средстава општина је издвајала из сопственог буџета а део средстава обезбеђен је путем суфинансирања из буџета Републике Србије кроз подршку и стратешко опредељење Владе Републике Србије која подстиче запошљавање и смањење стопе незапослености.

Мере активне политике запошљавања које су утврђене у ЛАПЗ-у, усклађују се са потребама и трендовима на локалном тржишту рада, примерене циљним групама незапослених лица која се анализом утврђују као приоритетни корисници мера у складу са степеном развијености капацитета друштвених актера.

На предлог Локалног Савета за запошљавање Градске општине Црвени Крст – Ниш, ЛАПЗ ће се

спроводити по модалитету “Суфинансирање и финансирање” програма или мера активне политике запошљавања предвиђених ЛАПЗ-ом средствима из буџета Републике Србије и буџета јединице локалне самоуправе. За реализацију програма задужене су НСЗ и ЈЛС, на основу Споразума о суфинансирању програма или мера активне политике запошљавања предвиђених у ЛАПЗ-у и оне су одговорне за спровођење, праћење и оцену ЛАПЗ-а.

Циљеви ЛАПЗ-а Градске општине Црвени Крст – Ниш за 2021. годину су дефинисани на основу циљева дефинисаних НАПЗ-ом за 2021. годину и свеобухватне анализе проблема незапослености у нашој заједници и усмерени су ка унапређењу положаја најугроженији циљних група а то су, према подацима Националне службе за запошљавање за 2019. годину следеће категорије: незапослена лица која припадају категорији дугорочне незапослености - лица старости од 30 до 54 година (55% укупног броја незапослених), лица старија од 55 година (22% укупног броја незапослених) и лица од 15 до 29 година старости. (23% од укупног броја незапослених).

Посебно категорије напред поменутих циљних група су лица која чекају на посао више од 10 година, лица којима је радни однос престао по основу технолошког вишка, лица која имају завршену или делимично завршену основну школу, лица без било какве квалификације, особе са инвалидитетом, самохрани родитељи, припадници ромске националности са посебним освртом на жене Ромкиње, сеоске жене које су вишеструко угрожене, корисници новчане социјалне помоћи и др.

Значајно је нагласити да смо током имплементације мера активне политике запошљавања изградили партнерске односе на релацији локална самоуправа, цивилни сектор и НСЗ, тако да доносиоци одлука и расположиви стручни кадрови НСЗ и Општинске управе Градске општине Црвени Крст – Ниш имају све потребне капацитете за реализацију предвиђених Програма у циљу што већег запошљавања наших грађана).

Поред овог конкретног програма мера активне политике запошљавања, наша општина улаже значајна средства и за унапређење инфраструктуре, и подстиче развој пољопривреде и туризма, као приоритетних области локалне економије.

## 2. ОПШТЕ ИНФОРМАЦИЈЕ

Правни основ за доношење Локалног акционог плана запошљавања Градске општине Црвени Крст – Ниш за 2021. годину је одредба Члана 41. Став 1. Закона о запошљавању и осигурању за случај незапослености (“Службени Гласник Републике Србије”, бр. 36/2009; 88/2010; 38/2015; 113/2017 др.закон), којом је утврђено да надлежни орган локалне самоуправе може, по прибављеном мишљењу Локалног савета за запошљавање, усвојити Локални акциони план запошљавања.

Локални акциони план запошљавања Градске општине Црвени крст – Ниш за 2021. годину представља документ за спровођење активне политике запошљавања за 2021. годину и њиме се дефинишу приоритети и мере за унапређење запослености и смањење незапослености на територији општине, а у складу са Локалним акционим планом Града Ниша и

Националног акционог плана запошљавања Републике Србије за 2021. годину.

Проблем незапослености грађана Нишавског региона може се решавати само системским приступом како Града Ниша, тако и свих његових општина. Због великог броја незапослених грађана разних профила и категорија а посебно младих, Рома, инвалида и других угрожених категорија у статусу социјалних случајева, Градска општина Црвени Крст је, схватајући озбиљност проблема, још од свог формирања 2004. године почела са едукацијама, преквалификацијама и другим разним теоретским и практичним обукама, сама финансира све те активности у циљу лакшег запошљавања својих грађана и смањења сиромаштва.

Већ од 2010. године па све до данас, укључује се у све програме Националне службе за запошљавање и планира сваке године у свом буџету финансијска средства за реализацију тих програма кроз израду локалних акционих планова које суфинансира Република Србија преко програма Националне службе запошљавања.

Потреба за израдом ових Локалних акционих планова запошљавања, није настала данас, већ је постојала и раније и због тога је представљена као један од приоритета при изради стратешких докумената општине, као што су:

\*Стратешки Акциони план за унапређење положаја најугроженијих категорија грађана Градске општине Црвени Крст – Ниш, од 2010 – 2015. године,

\*Стратегија за развој МСП-а и предузетништва, од 2010 - 2015. године,

\* Стратегија развоја Градске општине Црвени Крст – Ниш, од 2010. до 2020. године, које је усвајала Скупштина Градске општине Црвени Крст – Ниш и доносила Одлуке о њиховој имплементацији.

Основ овог Локалног Акционог плана запошљавања представља Национални Акциони план запошљавања, као и Акциони план запошљавања Града Ниша, који представљају основне инструменте за спровођење Акционог плана запошљавања Градске општине Црвен и Крст – Ниш за 2021. годину.

Овим стратешким документом дефинисани су приоритетни циљеви запошљавања и утврђени програми и мере који ће се реализовати током 2021. године. На овај начин, Градска општина Црвени Крст – Ниш, активном политиком економског развоја, жели да задржи досадашњи број својих запослених грађана, али и да помогне стварању услова за повећање броја нових радних места.

Локални Акциони план запошљавања представља веома важан инструмент за решавање горућег проблема незапослености како у Граду Нишу, тако и у свих пет градских општина, а то је и даље веома висока стопа незапослености.

Приоритети политике запошљавања у 2021. години произилазе из реалних потреба и део су стратешких опредељења и средњорочних циљева, тако да ће у 2021. години бити само делимично реализовани, због чега се жељени резултати очекују тек у наредним годинама.

Услов за подношење захтева за финансирање програма или мера активне политике запошљавања из Републичког буџета је да јединица локалне самоуправе има:



- ЛСЗ;  
- ЛАПЗ,
- 1) Формиран Локални савет за запошљавање –
  - 2) Усвојен Локални акциони план запошљавања
  - 3) Усаглашен ЛАПЗ са НАПЗ,
  - 4) Обезбеђено више од половине потребних средстава за финансирање одређеног програма или мере.

Успешну реализацију Локалног акционог плана запошљавања Градске општине Црвени Крст за 2021. годину и остваривање предвиђених циљева, приоритета и мера, подразумева активно учешће и сарадњу више институција из јавног, привредног и цивилног сектора.

### 2.1. Правни и институционални оквир

Почев од 2009. године донето је више закона и допуна закона из области запошљавања, као што је:

- \* Закон о запошљавању и осигурању за случај незапослености (“Службени гласник РС”), бр.36/09, 88/10, 38/15, 113/17 и 113/17 др.закон, као и
- \* Закон о професионалној рехабилитацији и запошљавању особа са инвалидитетом (“Службени гласник РС”, којим се утврђују циљеви и приоритети политике запошљавања, односно планирају се програми и мере активне политике запошљавања.

Нови Закон о запошљавању и осигурању за случај незапослености, стално се усаглашава са начелима и стандардима политике запошљавања Европске Уније (ЕУ) и са Конвенцијама међународне организације рада (МОР).

Нови закон обезбеђује садржајан и флексибилан законски оквир за планирање и спровођење активне политике запошљавања, нарочито у адекватном регулисању смисла, улоге и садржине програма активне политике запошљавања, флексибилно дефинисаним мерама активне политике запошљавања, увођењу обавезних индивидуалних планова запошљавања, регулисању носиоца послова запошљавања, дефинисању аката којим се уређује планирани утицај Националне службе за запошљавање, као и успостављање система за праћење и оцену активне политике запошљавања.

## 3. ИДЕНТИФИКАЦИЈА – ПРИКУПЉАЊЕ ПОДАТАКА И КЉУЧНИ СОЦИО-ЕКОНОМСКИ ПОКАЗАТЕЉИ

### 3.1. Извори података за ЛАПЗ Градске општине Црвени Крст – Ниш за 2021. годину

Основни извор	Опис
Национална служба за запошљавање - НСЗ	1. Профили са подацима и кретањима у области запошљавања („Fiches“) који су израђени у оквиру Твининг пројекта за сваку општину. Ови профили локалним саветима за запошљавање пружају јасан преглед ситуације на тржишту рада у њиховој локалној средини.
	2. Месечни статистички билтен. Овај месечни извештај пружа детаљне податке о броју и структури лица на евиденцији Националне службе за запошљавање и о слободним радним местима које послодавци оглашавају посредством НСЗ. <a href="http://www.nsz.gov.rs/">http://www.nsz.gov.rs/</a>
„ДевИнфо“ база	База података која пружа добар преглед података остановништву, привреди, образовању и друштву на националном, регионалном и општинском нивоу. <a href="http://www.devinfolive.info/profilelauncher/serbia/">http://www.devinfolive.info/profilelauncher/serbia/</a>
Републички завод за статистику Републике Србије	На интернет страници Републичког завода за статистику доступне су веома исцрпне информације. Подаци који се сваке године прикупљају кроз Анкету о радној снази („АРС“) су главни референтни извор података о становништву, запослености и незапослености, који омогућава поређење са другим земљама и између региона Републике Србије. <a href="http://webrzs.stat.gov.rs/WebSite">http://webrzs.stat.gov.rs/WebSite</a>
	Попис становништва, домаћинстава и станова у Републици Србији 2011. године, Књига 7. представља исцрпне и детаљне информације на националном, регионалном и општинском нивоу. <a href="http://popis2011.stat.rs/?p=1637">http://popis2011.stat.rs/?p=1637</a>
Министарство финансија	Фискална стратегија за 2019. годину са пројекцијама за 2020. и 2021. годину; Макроекономски и фискални подаци. <a href="http://www.mfin.gov.rs">http://www.mfin.gov.rs</a>
Влада Републике Србије, Секретаријат за јавне политике	Аналитички сервис јединица локалне самоуправе. <a href="https://rsjp.gov.rs/">https://rsjp.gov.rs/</a>

Министарство рада, запошљавања, борацка и социјална питања	Национална стратегија запошљавања у Републици Србији за период 2021. до 2026. године („Службени гласник РС“, број 18/2021. од 01.03.2021. године). Национални акциони план запошљавања за период од 2021. до 2023. године („Службени гласник РС“, број XX/2021.)
	Стратегија и политика развоја индустрије Републике Србије за период од 2011. године до 2020. године. <a href="http://www.srbija.gov.rs/vesti/dokumenti_sekcija.php?id=45678">http://www.srbija.gov.rs/vesti/dokumenti_sekcija.php?id=45678</a>
Градска општина Црвени Крст - Ниш	Социо-економска анализа Градске општине Црвени Крст – Ниш; Стратегија одрживог развоја Градске општине Црвени Крст – Ниш, 2010 до 2020. године. <a href="http://www.infogocrvenikrst.rs">http://www.infogocrvenikrst.rs</a>

Табела 1. Извори података за ЛАПЗ

### 3.2. Основни подаци о Градској општини Црвени Крст – Ниш

Градска општина Црвени Крст је једна од пет градских општина града Ниша и налази се у северозападном делу града Ниша који се налази на надморској висини од 192 м и има географски положај између 43° и 19° N – 21° и 54 E.

Улазна капија града Ниша а у исто време и општине Црвени Крст, из правца Београда, "Трупалске шуме", је свакако главна раскрсница која се рачва у три главна путна правца: Београд, Софија и Атина, и на тај начин повезује исток и запад и север и југ.

На ушћу реке Нишаве у Јужну Мораву, и у врло живописном делу планинских масива са изворима питких и тремалних вода, простире се општина Црвени Крст на укупној површини од 181,51 км<sup>2</sup> и представља највећу градску општину града Ниша по територији коју заузима.

По вредностима главних климатолошких елемената и њиховој промени у простору и времену, Градска општина Црвени Крст - Ниш се налази у зони умерено континенталне климе. Основне карактеристике ове климе су: сува и топла лета, хладне зиме са снегом, изражена годишња доба, мала количина падавина, одсуство јаких ветрова, мала облачност и влажност ваздуха и дуг период сунчаних дана. Средња годишња температура је 12,6°. Најтоплији месец је јул (38,2°), а најхладнији фебруар (- 9,6°).

У оквиру општине Црвени Крст - Ниш постоји 26 насељених места од којих су 3 градска насеља и 23 села. На градском подручју општине налази се индустријска зона града Ниша, где је због изразите привредне активности, запошљен велики број становника како из целог града Ниша тако и из околних села и других суседних општина. Већина становништва је православне вероисповести али има и велики број муслимана, католика и протестаната.

Значајна већа насеља у општини Црвени Крст су: 12. фебруар, Ратко Јовић, Бранко Бјеговић, Доњи Комрен, Горњи Комрен, Доња Трнава, Медошевац, Поповац, Вртиште, Горња Топоница, Доња Трнава, Трупале, Хум, Рујник, Веле Поље и др.



Слика 1. Насеља ГО Црвени Крст

Укупан процењени број становника за 2019. годину износи 30.795, који живе у 10.507 домаћинстава, од чега 40,50% становника живи у 4.520 градских домаћинстава а 59,50% живи у 5.987 сеоских домаћинстава.



Од пописа 2002. године постоји тенденција сталног опадања становништва на територији Градске општине Црвени Крст – Ниш, без обзира што се и у протеклом периоду доселио и већи број становника из Хрватске, Босне и Херцеговине, Косова и Јужне Србије па су ти подаци поражавајући када је демографска слика питању.

Просечна густина насељености у Градској општини Црвени Крст - Ниш је приближно 169 становника по км<sup>2</sup> колико је процењено за 2019. годину. Најмања густина насељености је у брдовитом делу општине, а највећа дуж главних саобраћајница и привредно-индустријских капацитета.

Захваљујући географском положају, демографској структури, културној баштини, бурној историји и природним предиспозицијама, Градска општина Црвени Крст - Ниш је јединствена општина која поседује велике могућности за развој туризма, индустрије и производње еколошких производа у еколошки чистом делу општине.

### 3.3. Природна богатства и развојни потенцијали

Градска општина Црвени Крст - Ниш је изузетно богата плодним земљиштем, шумама, брдовитим теренима, бројним водотоцима, бањама и изворима лековите воде, тако да те природне карактеристике пружају добру основу за развој лова и риболова. Имајући у виду природне карактеристике општине, развој сеоског туризма треба да заузме значајно место у туристичкој понуди, што до сада није био случај.

Околина села Хум, Рујник, Лесковик, Кравље, Палиграце, Сечаница и Миљковац, је богата шумама, у којима живи неколико врста дивљачи, као и изворима чисте питке воде, што најбоље знају ловци и планинари који су учлањени у разна удружења и који организују разне манифестације у природи.

Подручје села Кравље и Миљковац је богато пећинама и изворима геотермалних лековитих вода, које су биле познате још у доба Римљана, а што доказује лековитост бање "Топило" и топлог извора "Видриште", који још увек нису довољно афирмисани, а који у будућности треба да представљају основу за развој бањског и излетничког туризма.

Повољан географски положај, добра саобраћајна повезаност, висок проценат плодног пољопривредног земљишта, повољни климатски услови и извори термалних вода, омогућавају развој свих привредних грана.

У развојне потенцијале спадају:

- развој МСП-а;
- развој комуналне и саобраћајне инфраструктуре;
- развој пољопривреде (производња здраве биљне и животињске хране);
- сакупљање лековитог биља, шумских плодова и печурака;
- производња лековитог и ароматичног биља и енергетских засада;
- развој производње меда и других пчелињих производа;
- развој туризма (бањски, транзитни, конгресни, рекреативни, сеоски еко и етно туризам);
- оснивање "Слободне зоне" – Ниш;
- могућност изградње сајамских просторија, хотела, ресторана и приватног сеоског смештаја;
- високостручни кадрови и радна снага свих квалификационих структура;
- очувани просторни капацитети.

### 3.4. Привредни потенцијали

Према подацима АПР-а, на подручју Градске општине Црвени Крст – Ниш у 2019. години, пословало 321 активно привредно друштво и 1023 активна предузетника.

На територији ове општине опремљено је 5 индустријских зона, са тенденцијом даљег ширења, што доказују, како већ израђени урбанистички планови развоја, тако и они који се тренутно раде а који би могли да уђу у ГУП града Ниша:

- Радна зона 12. Фебруар;
- Радна зона Север, комплекс МСП-а;
- Радна зона Север, производни и складишни простор;
- Индустријска зона, пут за Аеродром – Ниш;
- Радна зона Топонички пут – Комренска петља.

Водеће гране привреде у општини су: металска индустрија, електронска индустрија, текстилна индустрија, гумарска индустрија, дуванска индустрија, прехранбена индустрија, пољопривреда, грађевинарство, трговина и туризам.

Морамо напоменути да се на територији ове општине налази чвориште гасоводне мреже са севера - правац из Мађарске, на исток према Бугарској, на југ према Лесковцу и Врању и део према Прокупљу.

Прва фаза гасификације је завршена и предвиђено је увођење гасоводне мреже за широку потрошњу, што је од великог значаја за инвестирање и развој МСП-а на напред приказаним локацијама индустријске зоне.

Перспективе привреде Градске општине Црвени Крст – Ниш су:

- Производња здраве и еколошки исправне хране;
- Развој шумарства, очување и јачање шумског фонда, коме припада свега 23,89 % укупне територије општине;

- Интензивни и плански развој пољопривреде у области гајења, откупа и финалне прераде, житарица, воћа, поврћа, печурака, лековитог биља, шумских плодова и сточне хране, а неопходно је поспешити и узгој стоке, као и производњу месних и млечних прерађевина;
- Дрвна и текстилна индустрија – квалификована радна снага;
- Развој туризма са посебним освртом на бањски и сеоски туризам где постоје значајни неискоришћени капацитети.
- У складу са Уредбом утврђивања јединствене листе развијености региона и локалних самоуправа за 2014. годину („Службени гласник РС“ бр.104/2014), Градска општина Црвени Крст – Ниш је разврстана у I групу степена развијености.

### 3.5. Саобраћајна инфраструктура

Географски положај градске општине Црвени Крст - Ниш је веома повољан јер се на њеној територији налази раскрсница неколико међународних путних праваца од прворазредног значаја, као што је:

- Београд – Ниш – Софија
- Београд – Ниш – Атина

Такође морамо напоменути и да се главна аутобуска станица "Ниш-експреса", налази на територији ове општине где саобраћа велики број аутобуса из свих крајева наше земље и иностранства.

Поред тога што је општина Црвени Крст - Ниш чвориште главних путних саобраћајница, она је и чвориште главних железничких саобраћајница које су од међународног значаја.

На територији ове општине се налази и највећа "ранжирна" железничка станица у Европи "Поповац" као и путничка и теретна железничка станица "Црвени Крст" из које се издвајају још два индустријска колосека која је повезују са индустријском зоном ове општине

Највећа предност ове општине, што се саобраћаја тиче, је свакако дугогодишње постојање Аеродрома "Цар Константин – Велики" са ког полећу и слећу авиони који саобраћају широм света.

### 3.6. Пољопривредна производња

Укупна површина територије градске општине Црвени Крст – Ниш износи 18.151 ха, од чега је 15.558 ха плодно земљиште а 1.770 ха је неплодно земљиште. Од 15.558 ха је под: ораницама 8.515 ха, воћњацима 558 ха, виноградима 583 ха, ливадама 606 ха, пашњацима 920 ха, шумама 4.337 ха.

У приватном власништву се налази 79, 44% земљишта, што је доказ да се у овој општини велики број домаћинстава бави пољопривредом. У равничарским селима (Трупале, Вртиште, Мезграја, Д. Трнава, Д. Топоница, Медошевац, Поповац и др.), највише је развијена ратарска и повртарска производња (житарице, поврће: парадајз, паприка, лук, купус, кромпир, краставац, зелена салата и др.). У селу Г. Трнава производе се најбоље лубенице а у селима на брдско планинским теренима као што су села Веле поље, Кравље, Сечаница, Суповац, највише се гаји воће (шљива, јабука, кајсија, крушка, бресква, и вишња.

Што се сточарске производње тиче у селима Хум, Руњик и Лесковик, гаји се извесна количина коза, говеда и оваца и производи млеко и сир. У равничарским селима, домаћинства најчешће имају мини фарме у којима гаје коке носиле и товљенике, као и мини фарме свиња и кунића.

### 3.7. Туристички потенцијали и важне знаменитости

Градска општина Црвени Крст - Ниш располаже значајним капацитетима у области туризма и бањског лечења. Бањски туризам има посебно дугу традицију, тако да су лековити извори познати још у доба Римљана. Извори термалне воде налазе се у Крављанској бањи "Топило" и излетишту "Видриште" у селу Миљковац.

Поред бањског туризма развијени су и други видови одмора и рекреације, као што су спортске и културно-уметничке манифестације, које организује Градска општина Црвени Крст - Ниш, скоро на свим планинским и сеоским излетиштима, уз обавезну промоцију еко и етно вредности, којих на територији ове општине има сасвим довољно када је у питању развој сеоског туризма.

Градска општина Црвени Крст-Ниш је кроз ИПА Програм прекограничне сарадње Бугарска-Србија, реализовала пројекат под називом "Туризам и традиција" где је до излетишта "Видриште" и саме куле "Железник" која потиче из римског доба, урађен прилазни пут, шеталишне стазе, клупе, столови и настрешнице од природних материјала, као и осветљење комплетног излетишта помоћу соларних панела.

Када је у питању култура и развој сеоског туризма, Градска општина Црвени Крст – Ниш, већ 5 пуних година реализује пројекат у партнерству са Археолошким институтом из Београда на ископавању великог броја вредних експоната на локалитету "Велика Хумска чука", који спада у прва три највреднија археолошка налазишта у Европи.

Одговорни у општини Црвени Крст - Ниш улажу велике напоре да обогате своје просторе са угоститељским објектима, који би били савремено и модерно опремљени где би се неговала традиција националне кухиње и производња здраве хране. Поред хотела "Наис" (са базеном) који се налази на самом улазу у Нишу, из правца Београда, постоји већи број ресторана и кафића, како на градским локацијама, тако и у селима и на свим важним излетиштима.

Од важних знаменитости које се могу користити за развој туризма потребно је посебно навести следеће потенцијалне дестинације:

- Крављанска бања "Топило" – турист. комплекс и мала црквица из Римског доба;
- Лековити извор "Видриште", црква и кула Железник из римског доба у селу Миљковац;
- Најстарија школа са скамијама у селу Миљковац;
- Црква (викендица у облику печурке) – викенд насеље Суповац, цркве у селима: Вртиште, Сечаница, Хум, Лесковик, Д. Комрен;

- Спортски комплекс у селима Мезграја, Д. Трнава, Хум;
- Парк пријатељства – село Медошевац;
- Ранжирна железничка станица "Поповац" са највећим бројем колосека;
- Хотел "Наис" – Трупалске шуме;
- Мото крос стаза – село Чамурлија;
- Излетиште за сабор ловаца – село Лесковик;
- Хумска чука – археолошко налазиште - село Хум;
- Логор "Црвени Крст" – насеље 12. Фебруар;
- Комплекс "Нишка Тврђава" са летњом позорницом, спортским и културно-уметничким знаменитостима;
- Железничка станица "Црвени Крст" – насеље 12. фебруар;
- Аутобуска станица "Нишекспрес" – насеље 12. Фебруар;
- Трупалска петља – раскрсница - Ниш – Скопје, Ниш – Софија, Ниш – Београд;
- Ушће реке Нишаве у реку Мораву – село Мезграја;
- Гатар – село Хум;
- Ликовна академија – психијатријска болница – село Г. Топоница;
- Бановина – Народни универзитет;
- Гусар – Кајакшки клуб;
- Хиподром – насеље 12. Фебруар;
- Комплекс техничких школа – насеље 12. Фебруар;
- Комплекс техничких факултета – насеље 12. Фебруар;
- Остаци Џамије – насеље 12. Фебруар;
- Извор воде "Рибник" – остаци Римског водовода.

### 3.8. Демографски показатељи

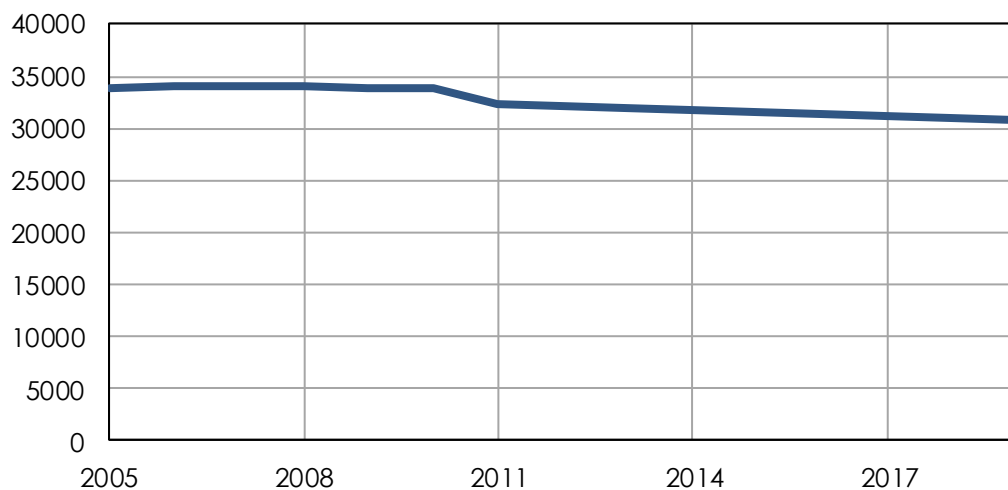
На основу званичних података пописа из 2002. и 2011. године, за подручје Градске општине Црвени Крст – Ниш, могу се уочити неповољне тенденције ка продубљивању следећих демографских процеса: укупне и природне депопулације као и процес убрзаног демографског старења.

Прикупљени подаци пописа представљају вредан извор података који се мора користити у планирању друштвено-економског развоја.

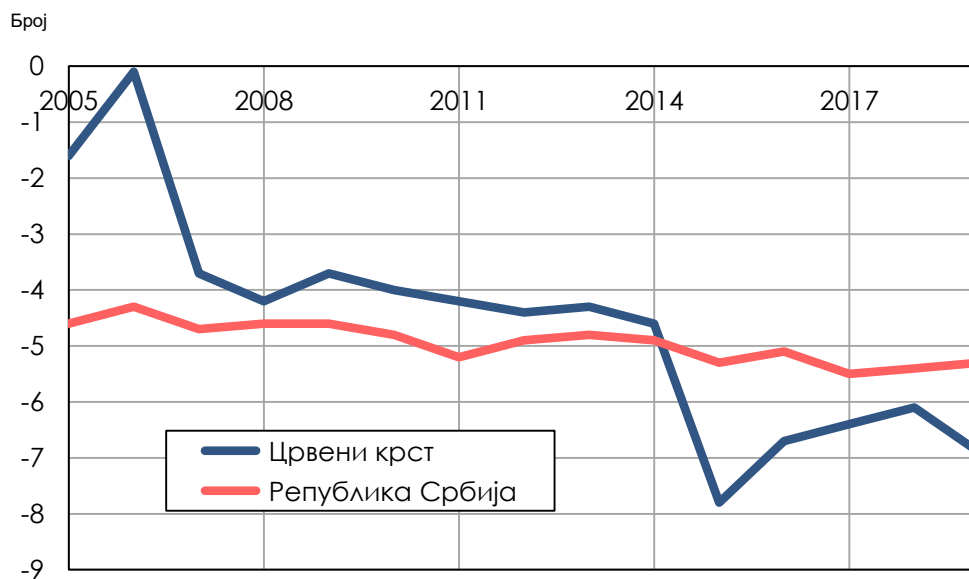
По последњем Попису из 2011. године на територији Градске општине Црвени крст - Ниш живео је 32.353 становника, што представља умањење броја становника за 4,413 % у односу на процењен број становника из 2005. године, када је на територији Градске општине Црвени крст – Ниш живело 33.847 становника. Имајући у виду, да пад броја становника експоненцијално расте, можемо констатовати да је Градску општину Црвени крст – Ниш захватио тренд убрзаног демографског пражњења. Основне разлоге овакве тенденције опадања бројности популације треба тражити у наглом паду и смањењу обима привредних активности од 90-их година XX века, што је довело до миграторних кретања становништва ка већим привредним центрима, као и у самом смањењу стопе наталитета.

	2005.	2019.
Број становника	33.847	30.795
Живорођени, број	405	316
Умрли, број	460	529
Природни прираштај, број	-55	-213
Умрла одојчад, број	1	9
Живорођени, на 1.000 становника	12	10
Умрли, на 1.000 становника	14	17
Природни прираштај, на 1.000 становника	-2	-7
Умрла одојчад, на 1.000 живорођених	3	29

Табела 2. Природно кретање становништва у ГО Црвени Крст од 2005. до 2019. године, извор РЗС



Слика 2. Природно кретање становништва у ГО Црвени Крст од 2005. до 2019. године, извор РЗС



Слика 3. Природни прираштај на 1.000 становника (2005. до 2019.)

Година	Број становника	Природни прираштај	Природни прираштај на 1.000 становника
2005	33.847	-55	-1.6
2006	34.016	-5	-0.1
2007	34.062	-123	-3.7
2008	33.966	FALSE	-4.2
2009	33.931	-126	-3.7
2010	33.913	-135	-4.0
2011	32.353	-137	-4.2
2012	32.197	-142	-4.4
2013	31.988	-137	-4.3
2014	31.759	-145	-4.6
2015	31.510	-246	-7.8
2016	31.269	-209	-6.7
2017	31.091	-198	-6.4
2018	30.939	-189	-6.1
2019	30.795	-213	-6.9

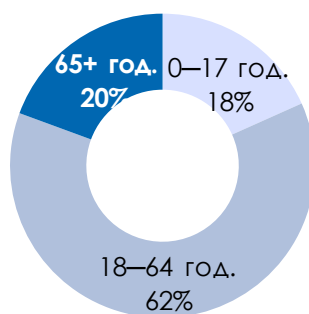
Табела 3. Природно кретање становништва ГО Црвени Крст и природни прираштај на 1.000 становника (од 2005. до 2019.), извор РЗС

На старосну структуру становништва Градске општине Црвени крст – Ниш, поред пада наталитета утичу у великој мери и смртност и миграције становништва.

Старосна структура становништва показује да се током посматраног периода, најбројније групације становништва померају од омладине ка средњим годинама.

Контингент становништва млађег од 20 година је у значајном опадању. Наиме, ова групација становништва бележи континуирани пад у односу на Попис 2011. године. Са друге стране, популација општине старија од 60 година је у истом интервалу у непрекидном порасту и увећава се процентуално у односу на укупно становништво.

Становништво према старосним групама, 2019. године



Слика 4. Становништво ГО Црвени Крст 2019. године, према старосним групама, извор РЗС

Имајући у виду ова поређења, као и негативан природни прираштај, може се рећи да Градску општину Црвени крст - Ниш карактерише процес демографског старења.

По Попису становништва из 2011. године у односу на националну припадност, највећи број становништва јесте српске националности - 88,45%, али и учешће осталих групација није занемарљиво (Роми 7.63%; Горанци 0.36%, Бугари 0.16%; Хрвати 0.13%; Црногорци 0.12% ...).

Када је у питању однос руралног и урбаног становништва по Попису из 2011. године 61,25% становништва општине припада групи руралног становништва а 38,75% припада урбаном становништву. Већ од 2011 године број руралног становништва поћиње да се смањује, јер и сеоске средине прати депопулација због престанка биолошког обнављања, али и због миграције становништва према урбаним и другим подручјима атрактивнијим за живот и рад.

По подацима из пописа 2011. године, што се тиче образовне структуре становништва старијег од 15 година може се рећи да је највећи број становништва са средњим образовањем (60,00 % мушкараца и 46,00 % жена), док је са основним образовањем (19,00 % мушкараца и 24,00 % жена).

Посебно треба поменути да је 8,00 % мушкараца и 21,00 % жена старијих од 15 година без потпуног основног образовања, при чему спадају у групацији становништва без икакве школске спреме. Више образовање има 5,00 % мушкараца и 4,00 % жена а високо образовање има 6,00 % мушкараца и 5,00 % жена.

Када је у питању компјутерска писменост становништва старијег од 15 година по Попису из 2011. године



стање је следеће: код мушкараца су 55,00 % компјутерски неписмена лица, 16,00 % лица која делимично познају рад на рачунару и 29,00 % компјутерски писмена лица. Код жена је 60,00 % компјутерски неписмених лица, 14,00 % лица која делимично познају рад на рачунару и 26,00 % компјутерски писмена лица.

У односу на Попис из 2011. године и процењених података из 2019. године, што се демографске ситуације тиче, евидентно је смањење укупног броја становника за 4.82%.

### 3.9. Анализа локалне социо-економске ситуације и трендови

Економски развој града Ниша и свих његових општина био је везан за оснивање великих привредних система који су били покретачи целокупног развоја и запошљавали највећи број радника. Последњих година услед економске кризе нишка привреда доживела је убрзано пропадање, а процес приватизације који још увек траје показао је све слабости транзиције кроз које је пролазила национална економија.

Велики привредни системи у граду Нишу од којих је највећи број на територији Градске општине Црвени крст – Ниш, после неуспешних приватизација постали су велика брига како за локалну самоуправу, тако и за државу. У тим великим системима радио је велики број радника не само из града Ниша већ и из целог Нишвског округа. Већина тих радника остала је без посла. За обнову и реструктурирање тих система, уз велике ризике и трошкове, локалној самоуправи је било потребно много новца и времена да се ти системи ревитализују и постану замајци регионалног развоја.

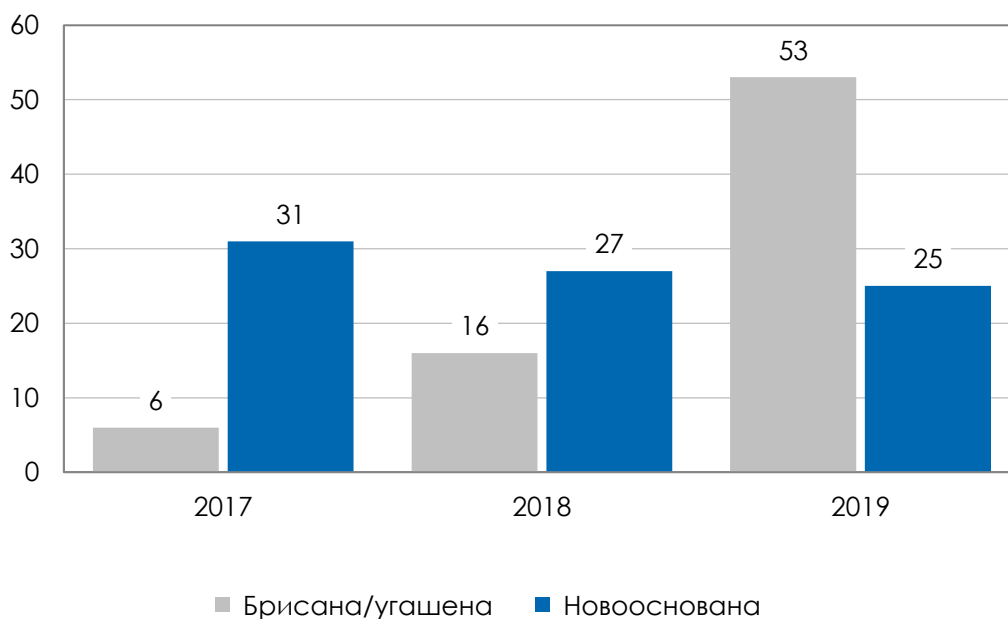
Процес транзиције и приватизације је изазвао велике поремећаје полне, старосне и образовне структуре незапослених - на локалном тржишту рада, долази до наглог пораста броја незапослених лица којима је радни однос престао услед стечаја, социјалних програма и ликвидације предузећа у којима су били запослени, при томе је нарочито изражено нагло повећање нестручних лица, лица старијих од 45-50 година, застарелих занимања и образовних квалификација.

Након распада некада великих друштвених предузећа кренуло се са покретањем сопственог бизниса у оквиру малих и средњих предузећа која задњих неколико година запошљавају већи број радника користећи државна подстицајна средства у складу са активним мерама запошљавања. Са друге стране повећао се и број заинтересованих незапослених лица за започињање сопственог бизниса кроз програме samozapošljavanja, па је у складу са тим повећан и број новоотворених предузетника по званичној евиденцији АПР-а.

Новим Планом генералне регулације за насељена места у северном делу Градске општине Црвени крст – Ниш и усвајањем Плана детаљне регулације, формиране су 5 већ напред поменуте радне и привредне зоне, комплекс МСП-а, производни и складишни простор и већа индустријска зона на путу за Аеродром "Константин Велики"

Намена простора у обухвату Плана, заснована на дугорочној пројекцији демографског и друштвено-економског развоја предвиђа уређење површина привредних зона. Наслеђена индустријска зона, плански и урбанистички уређени комплекси некада великих индустријских система и постојање оптималних просторних могућности за даљи развој великих индустријских капацитета, стварају услове за одржање, развијање и формирање нових радних зона.

Укупан број активних привредних друштава на територији Градске општине Црвени Крст-Ниш у 2019. години је 321 а предузетника 1.023. Стање новооснованих и брисаних привредних друштава и предузетника у периоду 2017. до 2019. године приказан је на следећим сликама:



Слика 5. Брисана/угашена и новооснована привредна друштва, 2017-2019, Извор АПР



Слика 6. Брисани/угашени и новоосновани предузетници,  
2019, Извор АПР

2017-

По подацима из статистичког годишњака Града Ниша и "DEVINFO" – РЗС, регистрован број запослених лица са територије Градске општине Црвени Крст – Ниш, приказан је у следећој табели за период од 2005. до 2019. године.

Година	Укупно запослени у Црвени Крст - Ниш	ГО	Нето просечна зарада по запослоеном без пореза и доприноса (РСД)
2005		10.825	.....
2006		10.568	.....
2007		11.542	.....
2008		11.621	.....
2009		10.891	.....
2010		8.642	.....
2011		7.928	38.626
2012		7.194	39.390
2013		7.766	43.519
2014		8.050	45.337
2015		9.993	47.420
2016		12.816	47435
2017		13.739	49.417
2018		13.396	40.985
2019		13.586	45.111

Табела 4. Укупан број запослених и њихове зараде,  
2005-2019, Извор: СГН- 2018.

Значајно је нагласити да се у периоду од 2005. до 2009. године број запослених није много мењао (износио је између 10.500 и 11.600 запослених радника, да би се од 2010. године осетио нагли пад запослености (38,00 %) који је достигао 2012. године свој минимум од 7.194 запослених радника.

Запосленост је почела постепено да расте од 2013. године, да би достигла свој максимум 2017. године, што у односу на најнижи број запослених у 2012. години, износи раст од приближно 47.50%. Од укупно 18.151 ха колико заузима Градска општина Црвени крст – Ниш, структура земљишта је следећа: 15.558 ха (85,71%) плодно земљиште, 1.770 ха (9,75%) је неплодно земљиште и остало 823 ха (4,54%).

Од 15.558 ха плодног земљишта под ораницама је 8.515 ха (54,76%), воћњацима 558 ха (3,63%), виноградима 583 ха(3,80%), ливадама 606 ха (3,94%), пашњацима 920 ха (5,95%), шумама 4.337 ха (27,95%). У структури

пољопривредних површина доминирају оранице, док ливаде и пашњаци обухватају око 10%, што је један од услова за развој сточарства и производњу сточне хране.

Број становника који се активно бави пољопривредном производњом на територији Града Ниша у 2018. години износи 16.108 лица, док је на територији Градске општине Црвени крст Ниш 5.784 лица, односно 36,00 %.

По степену развијености Градска општина Црвени крст – Ниш по Уредби о утврђивању степена развијености региона и једница локалне самоуправе за 2014. годину (Службени гласник бр.104/2014) припада I категорији општина као развијена општина.

Информисање у Градској општини Црвени крст – Ниш, организовано је кроз већи број електронских медија (радио станица, телевизија), дневних и периодичних новина локалног и више медија националног и регионалног карактера. Медијска покривеност градског језгра општине националним медијима је потпуна, док је уруралном подручју покривеност осредња. Територију Града Ниша и свих 5 градских општина покрива и већи број кабловских телевизија.

### 3.10. Активности локалне самоуправе на подстицају развоја општине

Градска општина Црвени Крст – Ниш већ дуги низ година годинама улаже напоре за унапређење рада општинске управе и развој услуга у заједници које су намењене подстицају развоја:

- 2007. године отворен је Општински услужни центар (отворени су шалтери: ПТТ, НСЗ, обједињене наплате, матичар и ЦСР);
- Општина је чланица Националне алијансе за локални економски развој – НАЛЕД
- Од 2005 године, кроз националне и међународне донаторске програме у нашој општини је реализовано преко 30 пројеката и то у области изградње локалних путева и улица, комуналне опреме и инфраструктуре, уређења пијаца и јавних површина, успостављање услуга угрожених категорија грађана, отварања удружења и социјалних задруга, едукације, и обуке маргинализованих група и сл. Посебно напомињемо да смо реализовали већи број пројеката који су се односили на подстицај запошљавања Ромске популације, инвалиде и жене које су двоструко маргинализоване.
- Локална самоуправа од 2005. године веома успешно развија услуге социјалне заштите (помоћ у кући за стара лица, дневни борваци за особе са инвалидитетом и ментално недовољно развијене особе, персоналну и социјалну асистенцију) кроз које је запослено преко 20 лица, како младих са високом, вишом и средњом стручном спремом, тако и лица старија од 35 година која су стекла сертификат за пружаоце услуга.
- Развој општине се заснива на принципима стратешког и акционог планирања (Стратегија одрживог развоја општине 2010-2020., Стратегија развоја МСП-а и предузетништва, Израда Програма за коришћење БИОМАСЕ у енергетске сврхе, Стратешки локални акциони план за унапређење положаја најугроженијих категорија грађана (стари, инвалиди, Роми и социјално угрожени грађани), Акциони планови у области подстицаја запошљавања) и др.
- Градска општина Црвени Крст - Ниш има изузетно развијене партнерске односе са НВО сектором, нарочито у области развоја услуга социјалне заштите и унапређења положаја социјално-угрожених категорија становништва, са акцентом на особе са инвалидитетом и стара лица, као и планинарским и спортским удружењима у њиховим свакодневним активностима и удружењима која се баве заштитом животне средине;
- У циљу промоције туризма за претходне две године реализована су два велика инфраструктурна пројекта са партнерима из Републике Бугарске, кроз Програм INEREG – IPA CBC са посебним освртом на развој туристичких и спортских понуда и богаћење културног живота заједнице као и активирање младих и талентованих грађана.
- Од 2010. године Градска општина Црвени крст – Ниш, у партнерству са Археолошким институтом из Београда и Народног музеја Града Ниша, врши ископавање великог археолошког налазишта "Велика Хумска чука", где пронађени предмети спадају у три највеће европске ризнице ископаног блага. Поред већ постојеће Нишке Тврђаве и Концентрационог логора "12. Фебруар", ово налазиште би била још једна изванредна дестинација за обилазак страних и домаћих гостију на територији ове општине.
- Локална самоуправа перманентно усавршава људске ресурсе тако да су запослени обучени у области стратешког и акционог планирања, развоја услуга у локалној заједници, управљања пројектним циклусом по стандардима ЕУ, институцијама и програмима ЕУ, програмског буџетирања, унапређењу енергетске ефикасности, изградњи јавно-приватног партнерства на локалном нивоу, родне равноправности.
- На пројектном и програмском нивоу већ годинама градимо међуопштинска, регионална и међународна партнерства.

Што се будућег развоја општине тиче сматрамо да Република Србија кроз националне и међународне програме треба локалним самоуправама да пружи подршку у следећим областима:

1. Унапређењу рада општинске управе кроз модернизацију рада и развој људских ресурса који одговарају потребама локалних заједница.

2. Изградњи инфраструктуре на локалном и регионалном нивоу – пројекти од значаја за развој општине као и пројекти подстицаја развоја руралног развоја и перманентног развоја и унапређења лаке туристичке инфраструктуре (пешачке и бициклистичке стазе, уређење излетишта, унапређење туристичке сигнализације и др.).

3. Подстицају међуопштинског и регионалног интересног удруживања, почев од кластерског удруживања МСП-а, па до удруживања јавног и НВО сектора у области развоја услуга, партнерско учествовање јавног и цивилног сектора на међународним конкурсима, изградња партнерских односа са земљама чланица Европске уније кроз прекограничну сарадњу.

4. Стварању услова и подстицај регионалном развоју кроз активно и интересно укључивање суседних општина на развоју и имплементацији инфраструктурних пројеката који ће допринети развоју туризма, привлачењу страних инвестиција и већег броја гостију.

### 3.11. Стање на тржишту рада у Нишавском округу

На крају децембра 2020. године регистровано је 44.825 лица која траже запослење, од тога је 24.880 жена или 55,50%. Структура лица која траже запослење је: 35.935 незапослених (активних) лица, 8.205 лица привремено неспособних или неспремних за рад, 340 лица којима мирују права по Закону, 162 запослена која траже промену запослења, 183 друга лица која траже запослење.

У односу на претходни месец забележено је смањење броја тражиоца запослења за 218 лица или 0,48% (у претходном месецу број је 45.043 лица). Варирање броја тражилаца запослења је углавном у повећању/смањењу броја незапослених лица, односно лица привремено неспособних или неспремних за рад у односу на претходни месец.

У Нишавском округу је на крају децембра месеца 2020. године регистровано 35.935 незапослених лица, од тога је 18.922 жена или 52,66% или нешто више од 1/2, односно свако друго незапослено лице (у односу на претходни месец - 36.042 тај број је мањи за 107 лица или 0,30%). Незапосленост је, у односу на исти месец 2019. године, када је евидентирано 34.694 незапослена лица, повећана за 1.241 лица или 3,57%.

Ако се погледа евиденција незапослених лица по општинама Нишавског округа, удео незапослених лица је: Алексинац 5.637 лица или 15,70%, Нишка бања 1.864 лица или 5,20%, Пантелеј 4.863 лица или 13,60%, Црвени Крст 3.405 лица или 9,50%, Палилула 7.063 лица или 19,80%, Медијана 7.435 лица 20,80%, односно Град Ниш 24.691 незапослених лица или 68,70% што је више од 2/3 укупног броја, док остатак чине незапослени у осталих 6 општина у Нишавском округу.

Од укупног броја незапослених лица у Нишавском округу на дан 31.12.2020. године 21.858 лица први пут траже запослење или 60,82%, односно мање од 2/3. Од тог броја је 11.702 жене што је 53,54% броја незапослених који први пут траже запослење и неповољнији је однос који указује да се жене први пут теже запошљавају.

Такође, 14.077 лица или 39,17% претходно су били у радном односу, што је преосталих више од 1/3 броја незапослених и указује на тешкоће око поновног запошљавања ових лица (од тога броја је 7.220 жена или 51,30%).

Од укупног броја незапослених лица по занимањима највише је: осталих лица, односно НКВ, матураната гимназије, личних услуга - 10.120 незапослених лица - 28,16%, или више од 1/4; у подручју економије, права и администрације - 5.068; занимања у подручју машинства и обраде метала - 3.892; трговине, угоститељства и туризма - 2.949 итд.

Према дужини трајања незапослености у Нишавском округу на дан 31.12.2020. године појединачно је највеће учешће лица која чекају на посао од 1 до 2 године - 5.627 лица или 15,60%, (од тога је 2.960 жена или 52,60%), као и учешће незапослених лица која први пут траже запослење у укупној незапослености активних лица или 60,64% или нешто мање од 2/3.

Од укупног броја незапослених лица, преко 12 месеци (дуготрајна незапосленост) чека 23.397 лица или 65,10%, или мање од 2/3 укупног броја незапослених. У дуготрајној незапослености жене чине 54,83% или 12.759 жена, и да је дужина чекања на посао већа за жене него за мушкарце. Број незапослених лица која чекају до 12 месеци је - 12.538 лица или 34,89%, од тога је 6.163 жена или 49,15%.

Дужина чекања, укупно	35.935	100,00 %
Прво запослење	21.858	60,83%
Са радним искуством	14.077	39,17%
до 3 месеца	4.466	12,42%
од 3 до 6 месеци	3.582	9,90%
од 6 до 9 месеци	2.288	6,30%
од 9 до 12 месеци	2.202	6,10%
од 1 до 2 године	5.627	15,70%
од 2 до 3 године	3.099	8,60%
од 3 до 5 године	3.473	9,70%
од 5 до 8 година	3.513	9,70%
од 8 до 10 година	2.280	6,30%
преко 10 година	5.405	15,04%

Табела 5. Учешће у регистрованој незапослености према трајању незапослености, Извор НСЗ

Сагледавајући по полној структури, веће је учешће жена - 52,66% у регистрованој незапослености код највеће групе од 1 до 2 године дужине чекања на запослење, док је учешће жена у дуготрајној незапослености још веће и износи 54,83%.

Од укупног броја незапослених лица, преко 2 године (дуготрајна незапосленост по ранијој класификацији), на запослење чека 17.770 лица или 49,45%, док је од тог броја 9.799 жена или 55,14%.

Када се посматра незапосленост према годинама старости, велико учешће у регистрованој незапослености, на дан 31.12.2020. године имају незапослена лица до 30 година старости - 7.894 лица или 22,97%, а највише: од 55 - 59 година старости 4.613 лица - 12,80%,

од 50 – 54 година старости 4.093 лица - 11,40 %,

од 40 – 44 година старости 4.053 лица - 11,30 %,

од 25 – 29 година старости 4.017 лица - 11,20 %.

док је учешће лица преко 50 година још веће 34,53 % или 12.407 лица, или 1/3 укупног броја незапослених лица.

Године старости, укупно	35.935	100,00 %
од 15 – 19 година	1.008	2,80%
од 20 – 24 година	2.869	7,90%
од 25 – 29 година	4.017	11,20%
од 30 – 34 година	3.751	10,40%
од 35 – 39 година	3.992	11,00%
од 40 – 44 година	4.087	11,30%
од 45 – 49 година	3.908	10,90%
од 50 – 54 година	4.093	11,40%
од 55 – 59 година	4.613	12,80%
од 60 – 64 година	3.701	10,30%
65 и више година	0	0,00%

Табела 6. Учешће у регистрованој незапослености према годинама старости, Извор НСЗ

Структура незапослених лица Нишавског округа према стручној спреми, односно квалификационој структури на дан 31.12.2020. године је следећа:

	Нишавски округ	Град Ниш	
I	7.952	22,10 %	4.118
II	856	2,40 %	154
III	7.831	21,80 %	4.875
IV	12.037	33,50 %	9.148
V	352	1,00 %	262
VI	2.186	6,10 %	1.771
VII	4.703	13,10 %	4.284
VIII	18	0,00 %	17
Укупно	35.935	100,00 %	24.629

Табела 7. Структура незапослених лица према стручној спреми, Извор НСЗ

Највећи број незапослених лица је у IV CCC 33,50 %, или 12.037 лица, или 1/3, односно сваки трећи од укупног броја незапослених лица. У Граду Нишу је чак 9.148 лица у овој стручној спреми, односно 25,50 % или 1/4 од укупног броја незапослених лица. Такође, са VII CCC у Граду Нишу је 4.284 лица од 4.703 незапослених лица у Нишавском округу, различитих занимања, квалификационих профила, као и старосне доби.

У Нишавском округу 8.808 лица је у I и II CCC (односно без занимања - нестручни - НКВ) или 24,50 %, а осталих 27.127 или 75,40 % су стручна лица. Од тога је у граду Нишу 4.272 нестручних лица 17,30 % и 20.357 или чак 82,70 % стручних лица – (од III-VIII CCC).

Структура незапослених жена по степену стручне спреме на дан 31.12.2020. године је приказана у следећој табели:

	Нишавски округ	Град Ниш	
I	4.024	21,03%	2.039
II	388	2,10%	91
III	3.345	17,70 %	2.252
IV	6.681	35,40 %	5.161
V	78	0,40 %	64
VI	1.412	7,50 %	1.155
VII	2.982	15,80%	2.720
VIII	12	0,07%	12
Укупно	18.922	100, 00 %	13.501

Табела 8. Структура незапослених жена према стручној спреми, Извор НСЗ

У току месеца децембра 2020. године евидентирано је 1.863 новопријављених лица на евиденцији НСЗ у односу на исти месец претходне године мање је пријава за 365 лица или 16,40% (у односу на претходни месец мање је пријављено 108 лица или 5,60%).

У току месеца децембра 2020. год. брисано је и престанак вођења евиденција за 1.680 лица; најчешћи разлог брисања је због нејављања и неодржавања позиву НСЗ - 554 лица, али и заснивања неке врсте РО- 1.052 лица. У односу на исти месец претходне године, мање је брисано 754 лица или 30,10%, (у односу на претходни месец мање је брисано 199 лица или 10,60%).



Запошљавање са евиденције у децембру 2020. године је 1.255 што је у односу на исти месец претходне године (971) више за 284 или 29,20%, иако су послодавци у периоду I-XII/2020. имали застоје пословању условљен корона вирусом.

Варирање броја за новопријављене/брисане/запослене са евиденције по месецима у 2020. години је присутно јер је смањење/повећање броја из месеца у месец евидентно и сезонског је карактера.

Преглед флукуације броја новопријављених/брисаних/запослених са евиденције по месецима дат је у следећој табели:

Месеци/2020. године	Новопријављени	Брисани, престанак вођења евиденције	Запослене са евиденције
Јануар	2.444	1.929	945
Фебруар	2.078	2.251	963
Март	1.352	1.513	904
Април	642	561	863
Мај	2.239	1.169	1.212
Јун	2.773	1.778	1.535
Јул	2.287	2.435	1.662
Август	1.909	2.489	1.400
Септембар	2.425	2.290	1.917
Октобар	2.185	2.025	1.742
Новембар	1.971	1.879	1.239
Децембар	1.863	1.879	1.239
Укупно	24.168	21.999	15.673

Табела 9. Флукуација лица по месецима, Извор НСЗ

Пријављивање потребе за запошљавањем у Нишавском округу месецу децембру 2020. године евидентирано је 56 пријављених потреба за запошљавањем, од чега је 7 на неодређено време и 49 на одређено време, као и радни однос по другим различитим основама. У односу на исти месец претходне године (86) забележено је смањење броја пријава за 34,90%; у односу на претходни месец (123) мање је евидентирано пријављених потреба за 54,50%. То је последица стабилизације стања повезаног са епидемијом корона вируса, као тренд варирања који ће бити присутан и у свим месецима 2020. године а такође је сезонског карактера.

Исто тако је и последица чињенице да послодавци по Закону о запошљавању немају обавезу пријаве потреба за запошљавањем код НСЗ, осим ако захтевају посредовање од стране Националне службе за запошљавање.

Запошљавање са евиденције током децембра 2020. године према доступним пријавама о заснивању радног односа евидентирано је 1.470 запошљавања са евиденције, од тога је 772 жена, или 52,60%. У односу на исти месец претходне године (995) повећан је број запошљавања лица са евиденције за 47,73% у односу на претходни месец (1.239) више је регистровано 15,70% запошљавања лица.

Чињеница да је број запошљавања, односно заснивања радног односа, као и запошљавања са евиденције већи од броја пријављених потреба за запошљавањем, указује да не постоји обавеза послодавца за пријавом истих код НСЗ. Сада се пријава запослених обавља само у Фонду ЗО/Фонд ПИО, па се евиденција о томе повлачи из базе података у Фонду.

Запошљавања лица са евиденције НСЗ-а по квалификационој структури приказано је у следећој табели:

I	178	12,20 %
II	19	1,30 %
III	299	20,30 %
IV	603	41,00 %
V	11	0,70 %
VI	104	7,10 %
VII	255	17,40 %
VIII	1	0,60 %
Укупно	1.470	100,00 %

Табела 10. Запошљавање лица по квалификационој структури, Извор НСЗ

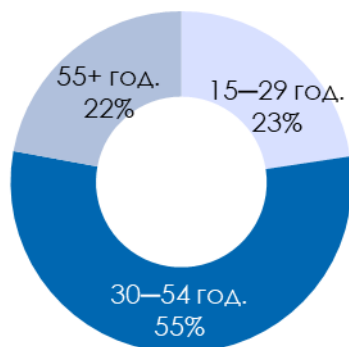
Од укупног броја запошљавања са евиденције, 376 или 25,58 % је на неодређено време, док је 950 или преко 3/5 или 64,63 % радни однос са ограниченим трајањем, односно на одређено време, као и рад ван радног односа по другим различитим основама.

Структура незапослених лица према занимању/подручју рада је за највећи број:

- 10.120 лица или 28,16 % у осталим занимањима личних услуга (фризери, козметичари, маникири), као и нераспоређених у различитим степенима стручне спреме (НКВ, матуранти гимназије, верска занимања, итд.);
- 5.068 лица или 14,10 % у различитим степенима стручне спреме и занимањима - економија, право и администрација;
- 3.892 лица или 10,83 % у различитим степенима стручне спреме и занимањима - машинство и обрада метала;
- 2.949 лица или 8,19 % у различитим степенима стручне спреме и занимањима - трговина, угоститељство и туризам;
- 2.729 лица или 7,60 % у различитим степенима стручне спреме и занимањима електротехнике; итд., односно за ова занимања укупно 68,92 % или више од 2/3 броја незапослених лица у Нишавском округу.

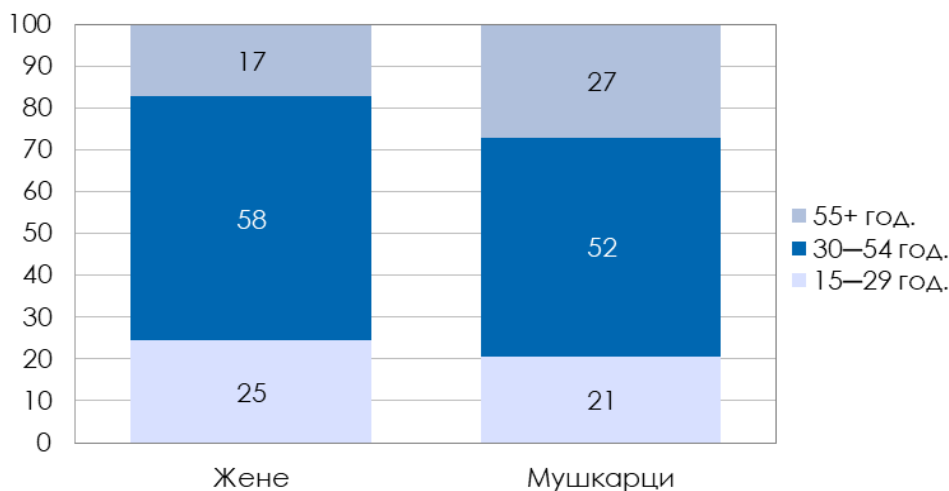
### 3.12. Стање на тржишту рада у Градској општини Црвени крст – Ниш

Подаци о кретању броја незапослених лица у Градској општини Црвени крст – Ниш у 2019. години показују да је највећи број незапослених лица (55,00%) старости између 30 и 54 година, затим долазе млади (23,00%) између 15 и 29 година старости и на крају су најстарији (22,00 %) преко 55 година старости.



Слика 7. Учешће незапослених према старосним групама у укупном броју незапослених у 2019. години

На следећој слици приказано је учешће незапослених у 2019. години према старосним групама и полу које се доста разликује када су у питању жене и мушкарци. Тако видимо да је код млађих жена и девојака већа незапосленост у односу на мушкарце за 6,00%, жена између 30 и 54 година такође већа за 6,00%, док су најстарији мушкарци (преко 55 година) у већем проценту незапослени у односу на жене за 10,00%.



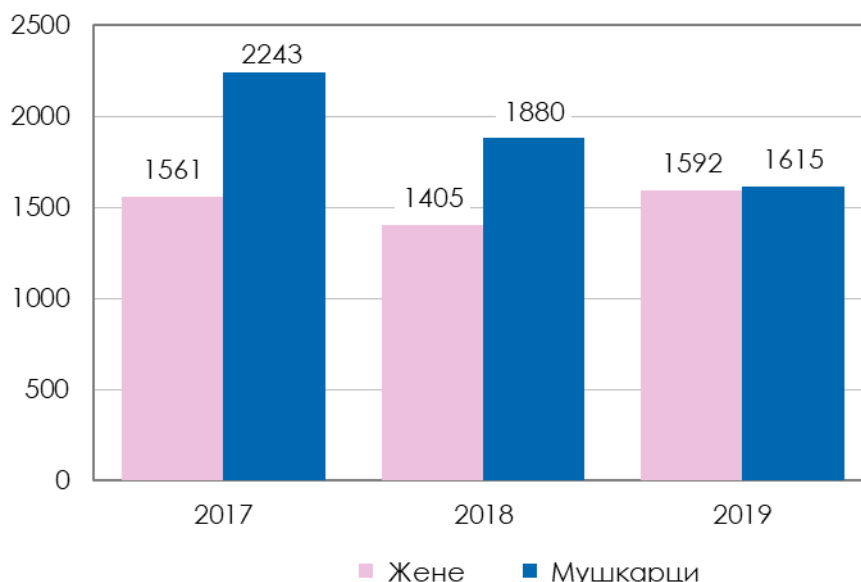
Слика 8. Учешће незапослених према старосним групама и полу у укупном броју незапослених, 2019. (%), Извор НСЗ

У 2017. години на евиденцији НСЗ било је 2.243 незапослених мушкараца и 1.561 жена, што је укупно 3.804 незапослених лица, у 2018. години 1.880 мушкараца и 1.405 жена, што је укупно 3.285 лица и у 2019. години 1.615 мушкараца и 1.592 жене, што је укупно 3.207 лица.

Из напред наведеног долази се до закључка да је укупан број незапослених лица за наведени период од 2017. до 2019. године смањен за 597 лица (15,69%), мушкараца за 628 лица (28,00%), док је незапосленост жена повећана за 31 лице (2,00%).

Ако се погледа однос незапослености жена у 2018. и 2019. години видимо да се у 2019. години у односу на 2018. годину број незапослених жена повећао за 187 лица што износи 11,75%.

Кретање регистрованих незапослених лица на евиденцији НСЗ – Филијала Ниш према полу за територију Градске општине Црвени крст – Ниш, за период од 2017. до 2019. године приказано је на следећој слици.



Слика 9. Регистровани незапослени према полу, 2017 – 2019. године, Извор НСЗ

Према подацима из децембра месеца 2020. године, на евиденцији НСЗ-филијале Ниш, у Градској општини Црвени крст – Ниш је било укупно 3.404 незапослених лица, од тога 1.791 жена или 52,61 % . У односу на просек из 2019. године број евидентираних незапослених лица се повећао укупно за 6,79 %. Када су у питању жене то износи чак повећање незапослености од 20,88 % што је поражавајући податак, поготову када се узме у обзир природни одлив становништва, одласци у пензију, подстицајна средства за започињање сопственог бизниса (посебно за жене и младе девојке), пореске олакшице, за отварање нових радних места, ниска стопа наталитета, велики број одјављених лица са територије ове општине и тд.

Број незапослених лица		Градска општина Црвени Крст – Ниш	Нишавски округ
Просек за 2019. годину	Укупно	3.173	35.680
	Жене	1.417	17.524
XII 2019	Укупно	3.207	34.694
	Жене	1.592	17.809
I 2020	Укупно	3.347	36.041
	Жене	1.672	18.485
II 2020	Укупно	3.347	36.057
	Жене	1.669	18.513
III 2020	Укупно	3.347	36.044
	Жене	1.692	18.593
IV 2020	Укупно	3.344	35.919
	Жене	1.696	18.613
V 2020	Укупно	3.504	36.950
	Жене	1.817	19.339
VI 2020	Укупно	3.626	37.793
	Жене	1.901	19.890
	Укупно	3.563	37.165

VII 2020	Жене	1.900	19.680
VIII 2020	Укупно	3.512	36.643
	Жене	1.898	19.464
IX 2020	Укупно	3.445	36.295
	Жене	1.849	19.219
X 2020	Укупно	3.423	36.146
	Жене	1.829	19.112
XI 2020	Укупно	3.392	36.042
	Жене	1.788	18.957
XII 2020	Укупно	3.404	35.935
	Жене	1.791	18.922
Индекси	XII 2020 / XII 2019	106,14	103,58
	XII 2020 / XII 2019	106,14	103,58
	XII 2020 / XI 2020	100,35	99,70

Табела 11. Незапослена лица по месецима и полу за Градску општину Црвени крст – Ниш и Нишавски округ, Извор НСЗ

У односу на степен стручне спреме незапослених лица, у укупном броју су подаци следећи: у категорији са I и II степеном стручне спреме (985 лица или 28,94 %), затим са III степеном (863 лица или 25,35 %), са IV степеном стручне спреме (1.081 лица или 31,75 %), са V; VI – 1 и VI – 2 степеном стручне спреме (202 лица или 5,93 %) и на крају са VII – 1; VII – 2 и VIII (273 лица или 8,02 %).

Није ни занемарујући податак да са VII-1 степеном стручне спреме има укупно 269 лица а од тога су 176 жене што износи 65,43 %, по чему се може закључити да факултетски образоване жене много теже долазе до посла у односу на мушкарце и оне спадају у једну од најугроженијих категорија незапослених лица.

Највеће учешће жена у категоријама незапослених по степену стручне спреме је у категорији са VI–1 и VI–2 степеном (66,45 % од укупног броја незапослених у тој категорији), затим са VII-1 степеном стручне спреме (65,43 %), са IV степеном (57,63 %), са I и II степеном (51,17 %), са III степеном (42,52 %) и на крају са V степеном стручне спреме (31,82 %).

Из напред наведеног може се закључити да се на високо-стручним пословима најчешће примају мушкарци док женама остају мање плаћени послови за које им није потребно факултетско образовање, што је доказ да и даље код нас постоји дискриминација жена када је реч о запошљавању и једнаким могућностима.

Са оваквим стањем и положајем, са правом се може рећи да су жене вишеструко угрожена категорија и треба осмишљавати програме и мере за подстицај бржег запошљавања жена, посебно ако се ради о факултетски образованим женама и девојкама.

Број незапослених лица			Градска општина Црвени крст - Ниш	Нишавски округ
Степен стручне спреме	I	Укупно	956	7.952
		Жене	489	4.024
	II	Укупно	29	856
		Жене	15	388
	III	Укупно	863	7.831
		Жене	367	3.345
	IV	Укупно	1.081	12.037
		Жене	623	6.681
	V	Укупно	44	352
		Жене	14	78
	VI - 1	Укупно	83	1.291
		Жене	54	808
	VI - 2	Укупно	75	895
		Жене	51	604
	VII – 1	Укупно	269	4.663
		Жене	176	2.961
	VII - 2	Укупно	4	40
		Жене	2	21
	VIII	Укупно	0	18
		Жене	0	12
Укупно	Укупно	3.404	35.935	
	Жене	1.791	18.922	

Табела 12. Незапослена лица у месецу децембру 2020. године по стручној спреми и полу, Извор НСЗ

Према годинама старости незапослених лица на територији Градске општине Црвени Крст - Ниш, забрињавају подаци што највеће учешће у незапослености имају лица старости између 30 и 50 година (1.461 лице или 42,92 %), затим од 50-65 година (1.240 лица или 36,43%) и на крају лица до 30 година старости (703 лица или 20,65 %).

Није незнатан и број лица старости од 15 до19 година који су на евиденцији и износи 109 што нам јасно указује да лица или нису обухваћена средњошколским образовањем или имају III степен стручне спреме. Велики број незапослених лица од 30 до 65 година старости су као технолошки вишкови резултат привредног колапса и вечите транзиције. Све напред наведене категорије незапослених лица спадају у веома угрожене категорије које је могуће покренути само са новим мерама и подстицајима за запошљавање.

Што се тиче женске радне снаге, у односу на процентуално учешће у старосној доби незапослених, подаци су најнеповољнији за жене између 25 и 60 година где се незапосленост у односу на укупан број незапослених креће између 54,00 % и 56,00 %.

Број незапослених лица			Градска општина Црвени крст - Ниш	Нишавски округ
Године старости	15 - 19 година	Укупно	109	1.008
		Жене	49	446
	20 - 24 године	Укупно	291	2.869
		Жене	139	1.461
	25 - 29 година	Укупно	303	4.017
		Жене	171	2.181
	30 - 34 године	Укупно	356	3.751
		Жене	193	2.119
	35 - 39 година	Укупно	375	3.922
		Жене	209	2.209
	40 - 44 године	Укупно	354	4.053
		Жене	181	2.204
	45 - 49 година	Укупно	376	3.908
		Жене	202	2.129
	50 - 54 године	Укупно	400	4.093
		Жене	242	2.312
	55 - 59 година	Укупно	434	4.613
		Жене	243	2.438
	60 -64 године	Укупно	406	3.701
		Жене	162	1.423
65 и више година	Укупно	0	0	
	Жене	0	0	
Укупно			3.404	35.935
Жене			1.791	18.922

Табела 13. Незапослена лица у месецу децембру 2020. године  
по старости и полу, Извор НСЗ

Када се посматрају незапослена лица према трајању незапослености, највеће учешће у регистрованој незапослености имају лица која на посао чекају преко 10 година (569 лица или 16,72 %), затим лица са дужином чекања на запослење од 1-2 година ( 485 лицаили 14,25 %), лица која чекају на посао до 3 месеца (427 лица или 12,54 %), од 5 до 8 година (341 лице или 10,02 %), од 3-5 година (333 лица или 9,78 %) итд.

Што се тиче женске радне снаге, у односу на дужину чекања на посао, подаци су најнеповољнији за жене које чекају на запослење преко 10 година (341), затим од 1 до 2 године (247), до 3 месеца (202), од 3 до 5 година (188) и жене које чекају на посао од 5 до 8 година (181).

Број незапослених лица			Градска општина Црвени крст - Ниш	Нишавски округ
Трајање незапослености	до 3 месеца	Укупно	427	4.466
		Жене	202	2.191
	3 до 6 месеци	Укупно	338	3.582
		Жене	161	1.710
	6 до 9 месеци	Укупно	235	2.288
		Жене	118	1.218
	9 до 12 месеци	Укупно	191	2.202
		Жене	92	1.044
	1 до 2 године	Укупно	485	5.627
		Жене	247	2.960
	2 до 3 године	Укупно	264	3.099
		Жене	136	1.694



	3 до 5 година	Укупно	333	3.473
		Жене	188	1.895
	5 до 8 година	Укупно	341	3.513
		Жене	181	1.841
	8 до 10 година	Укупно	221	2.280
		Жене	125	1.199
	Преко 10 година	Укупно	569	5.405
		Жене	341	3.170
	Укупно	Укупно	3.404	35.935
		Жене	1.791	18.922

Табела 14. Незапослена лица по трајању и полу, Извор НСЗ

По евиденцији НСЗ-а у месецу децембру 2019. године регистровано је укупно 3.207 лица а након годину дана за исти месец 2020. године евидентирано је 3.404 незапослених лица што значи да је дошло до повећања броја незапослених за 197 лица или 5,79 %.

Када су у питању незапослене жене на евиденцији НСЗ-а у месецу децембру 2019. године било је регистровано 1.592 лица што је у односу на 1.791 незапослено лице у месецу децембру 2020. године повећање незапослених лица за 199 лица или 11,11%.

Према горе наведеним подацима можемо закључити да је пораст броја незапослених лица, највећим делом резултат пандемије „COVID 19“ због чега је дошло до затварања великог броја фирми и отпуштања великог броја радника који су се пријавили на евиденцији НСЗ-а.

У месецима и годинама испред нас потребно је планирати мере запошљавања управо за најзаступљенију циљну групу, а то су и жене и мушкарци одређене старости, одређене дужине чекања на запослење и одређене стручне спреме.

За Градску општину Црвени крст – Ниш, само у месецу децембру 2020. године пријављено је укупно 196 лица на евиденцији НСЗ-а а било је свега 25 пријава потреба за запошљавањем и то за 23 радна места на одређено време и само 2 на неодређено време. Чак и ово није реализовано преко НСЗ –а, јер није евидентирано ни једно лице које је добило посао било на одређено или на неодређено време, што нам показује следећа табела НСЗ-а.

Стање за месец децембар 2020. године		Градска општина Црвени крст - Ниш	Нишавски округ
Незапослена лица	Укупно	3.404	35.935
	Жене	1.791	18.922
Новопријављени на евиденцији	Укупно	196	1.863
	Жене	93	937
Пријављене потребе за запошљавањем	Укупно	25	56
	Неодређено	2	7
	Одређено	23	49
Запошљавање	Укупно	0	0
	Жене	0	0
	Неодређено	0	0
	Одређено	0	0
Запошљавање са евиденције	Укупно	0	0
	Жене	0	0

Табела 15. Подаци о незапослености и запошљавању, Извор НСЗ

### 3.13. Мапирање заинтересованих страна и релевантних институција

Заинтересована страна/експерт	Интерес	Улога - утицај	Допринос
Министарство за рад, запошљавање, борачка и социјална питања	Имплементација НАПЗ-а; Планско коришћење финансијских средстава	Планирање праваца развоја на макро-економском нивоу, финансијска и експертска подршка	Програмска, финансијска и експертска подршка
Национална служба за запошљавање - НСЗ	Имплементација НАПЗ-а; Смањење броја незапослених	Ажуриране обједињене базе података, стручна подршка – тренери и оперативни логистички ресурси	Стручна, аналитичка, техничка и оперативна-логистичка подршка
Регионална агенција Србије; Акредитоване регионалне развојне агенције и Фонд за развој	Имплементација развојних програма	Консултантске услуге, развој мале ресурса, припрема и имплементација регионалних развојних докумената, изградња партнерстава на међуопштинском и регионалном нивоу, обезбеђивање средстава за старт уп.	Програмска и експертска подршка
Синдикати	Заштита права радника и благовремена обавештеност о мерама активне политике запошљавања	Подршка процесима приватизације, развој синдикалне свести и охрабривање грађана на самозапошљавање и информисање о актуелним програмима и конкурсима и усмеравање отпремнина на ново запошљавање.	Едукативна и организаторска подршка
Локална самоуправа – Дирекција олука, општинска управа (Одељење за финансије, Одељење за локална економски развој, инвестиције и грађевинске послове и Канцеларија за младе)	Подизање стандарда станарништва; Стицање поверења заједнице; Плански приступ подстицају запошљавања обезбеђује ефикаснију потрошњу буџетских средстава и праћење остварених резултата, мерама активне политике запошљавања у јавном сектору се подиже ниво ефикасности локалних јавних институција и унапређује стручност кадрова	Са циљем успостављања адекватног пословног амбијента за развој предузетништва, успостављене су следеће услуге: Општински услужни центар, обједињена процедура, успостављено Одељење за локални економски развој, инвестиције и грађевинске радове; Основан Савет за запошљавање; Институционализација процеса планирања и примене мера активне политике запошљавања на локалном нивоу; Обезбеђена буџетска средства на оперативном – годишњем нивоу; Праћење и извештавање о имплементацији мера активне политике запошљавања; Изграђена партнерства у области подстицаја запошљавања на локалном нивоу – НСЗ- Филијала Ниш; Општинска управа (Одељење за локални економски развој, инвестиције и грађевинске радове, Локална канцеларија за младе) - удружења грађана и приватни сектор;	Институционална, програмска, финансијска, стручна и логистичка-оперативна подршка

		Стручна и логистичка подршка – расположиви стручни кадрови (едуковано 5 локалних администратора за помоћ при запошљавању угрожених група и израду стратешких докумената; Обезбеђен простор за рад и опрема за ромско удружење „Клуб за запошљавање Рома“; Формирана социјална задруга Рома „ЕКО-АКТИВ“, обезбеђена опрема за рад и финансијска подршка за 2021. годину; Обезбеђени опремљен простор за рад Савета за запошљавање (електронска опрема и канцеларијски материјал).	
Удружења грађана	Мерама активне политике запошљавања у невладиној сектору се стварају кадровски услови за развој услуга у локалној заједници.	Развој нових услуга и запошљавање теже запошљивих лица кроз облике стицања радног искуства уз обуку.	Програмска и стручна подршка
Власници МСП-а	Коришћење субвенција Обезбеђивање стручних кадрова и повећање запослених	Друштвено-одговорно пословање, креирање нових радних места, програми стицања прве радне праксе за младе, запошљавање теже запошљивих категорија лица, информације о будућим потребама у погледу знања, вештина и способности, подршка развоју кластера, предлагане мера за запошљавање и смањење рада на „црно“.	Отварање нових радних места, стручне обуке
Образовне институције	Расположивост повратних информација о кретањима на тржишту рада и потребама тржишта рада.	Унапређење конкурентности радне снаге и повећање запошљивости.	Стручна подршка
Локални медији	Доступност информацијама од значаја за подстицај запошљавање Стицање поверења заједнице	Објављивање информације и сензибилизација локалне заједнице	Информативна подршка – обезбеђивање транспарентности процеса припреме и имплементације мера активне политике запошљавања



## 4. ЗАЈЕДНИЧКА АНАЛИЗА ЛОКАЛНЕ СИТУАЦИЈЕ И ТРЕНДОВИ

4.1. Објективна процена стања незапослености у Градској општини Црвени Крст – Ниш (SWOT анализа)	
Унутрашње слабости	Унутрашње снаге
<ul style="list-style-type: none"> <li>• Негативни демографски трендови у општини – негативан природни прираштај, процес демографског старења, велики прилив становништва из руралних у урбана подручја, одлив становништва из Градске општине Црвени крст – Ниш у веће центре и иностранству;</li> <li>• Недовољно изграђена база инфраструктура неопходна за развој привреде и пољопривреде у сеоским срединама којих има 23 где живе 2/3 становника ове општине – путна инфраструктура, водоснабдевање, канализација и наводњавање, енергетска мрежа и др.</li> <li>• Градска општина Црвени крст јесте део јединице локалне самоуправе Града Ниша која је сврстана у I групу према степену развијености, с напоменом да то важи за урбана насеља али да су сеоске средине далеко испод републичког просека.</li> <li>• Од укупног броја друштвених предузећа, приватизација је лоше спроведена скоро у свим већим системима који су запосљавали велики број радника који нису адекватно збринути и јављају се као технолошки вишкови који су на терет друштва и државе;</li> <li>• Недовољан број едукованих радника општинске управе у области планирања;</li> <li>• Континуирани деценијски пораст незапослености који је последица транзиције и приватизације;</li> <li>• Висока стопа незапослености;</li> <li>• Велики удео нестручне радне снаге на тржишту рада;</li> <li>• Недовољна старосна и полна структура незапослених лица која су дугорочно незапослена (од 1 до 10 и више година).</li> </ul>	<ul style="list-style-type: none"> <li>• Природни ресурси за развој пољопривреде и туризма;</li> <li>• Формиране и опремљене 5 радноиндустријске зоне са производним и складишним просторима;</li> <li>• Регистровано 321 МСП и 1.023 предузетника који запосљавају велики број радника;</li> <li>• Постојање више великих система који запосљавају велики број радника са тенденцијом њиховог проширења (Филип Морис, Џонсон-електрик, Капекс – МИН, Блок Сигнал...);</li> <li>• Остварена институционална сарадња Општинске управе и НЗЗ - Основан локални савет за запошљавање;</li> <li>• Стечена искуства у изради и имплементацији Локалног акционог плана Градске општине Црвени крст од 2010. године;</li> <li>• Едуковани кадрови у НЗЗ и општинској управи у области планирања развоја и припреме предлога пројеката и њихове имплементације;</li> <li>• Усвојена локална развојна документа – Стратегија одрживог развоја 2010-2020,</li> <li>• Усвојена Стратегија развоја МСП-а и предузетништва 2010-2015;</li> <li>• Са циљем подстицања локалног развоја у општинској управи остварени следећи резултати: основани Општински услужни центар, успостављена обједињена процедура, програмско буџетирање, увођење е – управе.</li> <li>• Урађена I фаза гасификације;</li> <li>• Постојање путне инфраструктуре (чвориште аутопутева Београд – Ниш, Скопје–Софија;</li> <li>• Аеродром Константин Велики у непосредној близини индустријских зона;</li> <li>• Универзитет, привредна комора, све техничке школе и технички факултети, иновативни центар са МСП станицама...</li> <li>• Основана социјална задруга Рама „ЕКО-АКТИВ“ – Ниш.</li> </ul>

Спољашње могућности	Спољашње претње
<ul style="list-style-type: none"> <li>• Пројектовани раст БДП-а;</li> <li>• Раст извоза, производа индустрије и пољопривредних производа;</li> <li>• Убрзавање процеса европских интеграција, с тим у вези доступност средстава помоћи из фондова Европске уније;</li> <li>• Очекивани наставак сарадње са ММФ има за последицу обуздавања јавне потрашње која гарантује макроекономску стабилност и кредитибитет за домаће и стране инвеститоре;</li> <li>• Национални и међународни развојни програми;</li> <li>• Помоћ и подршка надлежних министарстава путем мера и програма подстицаја предузетништва;</li> <li>• Издвајање већих средстава за мере активне политике запошљавања;</li> <li>• Смањење стопе пареза и доприноса на зараде и субвенције послодавцима за новоотворено радно место;</li> <li>• Пореско ослобађање почетника у пословању;</li> <li>• Стабилан курс националне валуте</li> </ul>	<ul style="list-style-type: none"> <li>• Политичка напетост и нестабилност у региону, зона ЦЕФТА;</li> <li>• Релативно ниска пројектована стопа раста БДП-а, буџетски и спољнотрговински дефицит, неповољан платни биланс земље као и други макроекономски показатељи;</li> <li>• Према оцени извозно оријентисаних предузећа и привредника прецењена домаћа валута, дестимулативни услови за извоз производа;</li> <li>• Рационализација јавног сектора забрана запошљавања у јавном сектору, мере којима се ограничава раст зарада у јавном сектору, као и смањење броја запослених у јавном сектору;</li> <li>• Реални пад укупне просечне нетозараде;</li> <li>• Недоследносту примени контролисаних цена енергената;</li> <li>• Одлазак квалификованих и младих кадрова из земље у иностранство;</li> <li>• Одлазак квалификованих и младих кадрова из земље у иностранство;</li> <li>• Још увек недовољно доступни Европски фондови и споро отварање остатка неотворених поглавља која су услов за улазак Србије у ЕУ.</li> </ul>

#### 4.2 Најугроженије циљне групе незапослених у Градској општини Црвени Крст - Ниш

Велике поремећаје полне, старосне и образовне структуре незапослених лица са територије Града Ниша и свих градских општина, изазвао је процес транзиције и приватизације. На локалном тржишту рада долази до наглог пораста броја незапослених лица којима је радни однос престао услед стечаја, социјалних програма и ликвидације предузећа у којима су били запослени, при томе је нарочито изражено нагло повећање нестручних лица, лица старијих од 55 година, застарелих занимања и образовних квалификација. Сви они пријавом на евиденцију НСЗ-а оставрују права по основу незапослености, што је велики трошак државе и друштва.

Од укупног броја незапослених лица са територије Градске општине Црвени крст – Ниш су:

- Незапослена лица старости од 30 до 50 година на евиденцији Националне службе за запошљавање – Филијала Ниш износи 1.461 лице, или 42,92 % од укупног броја незапослених (3.404) у месецу децембру 2020. године;
- Незапослена лица преко 50 година живота (углавном технолошки вишкови-услед процеса реструктурирања привреде остали без посла од којих на евиденцији НСЗ-а има 1.240 лица, односно 36,43 % од укупан број незапослених лица (3.404) у месецу децембру 2020. године.
- Незапослени млади до 30 година старости којих у нашој општини на евиденцији НСЗ има 703 лица, или 20,65 % од укупног броја незапослених, што је услед веће заинтересованости младих људи за покретање сопственог бизниса и веће потребе приватних лица за ангажовање младе радне снаге, ипак велики број младих незапослених лица.
- Дугорочна незапослена лица, тј. лица која су на евиденцији тражилаца запослења дуже од годину дана, којих на територији Градске општине Црвени крст – Ниш има 2.213 лица или 65,01 % од укупног броја незапослених лица у месецу децембру 2020. Године (3.404). Најизраженија је група незапослених лица која на запослење чекају преко 10 година и то 569 лица или 16,72 % од укупног броја незапослених лица у месецу децембру 2020. године (3.404).
- Учешће жена у категоријама високог и вишег образовања је у порасту, тако је учешће незапослених жена по степену стручне спреме у категорији са VI-1 и VI-2 степеном стручне спреме (105 лица или 66,46 %) од укупног броја незапослених у тој категорији (158), са VII – 1 степеном стручне спреме (176 лица или 65,43 %) од укупног броја незапослених у тој категорији, са IV степеном (623 лица или 57,63 %) од укупног броја незапослених у тој категорији, са I и II степеном (504 лица или 51,17 %) од укупног броја незапослених у тој категорији) и на крају са III степеном (367 лица или 42,52 %) од укупног броја незапослених у тој категорији). Највећи број жена са VI-1; VI-2 и IV степеном стручне спреме припадају сеоским насељима тако да оне спадају у најугроженију категорију жена и потребно је осмишљавати што већи број програма за подстицај и покретање самозапошљавања тих жена кје су велики потенцијал за развој сеоског туризма, пољопривреде и заштиту животне средине.
- Посебно је важно издвојити жене жртве породичног и других видова насиља (сексуалног, жртве трафикинга, проституције, наркоманије и других недозвољених и криминалних активности) са посебним освртом на жене које немају имовину нити изворе прихода. Ова категорија жена поготову у сеоским срединама спада у групу вишеструко угрожене категорије жена које су ретко где реално сагледане.
- Неквалификована радна снага, то јест лица са I и II степеном стручне спреме којих има укупно 985 лица, односно **28,94 %** од укупног броја незапослених лица, садржи 504 лица женског пола, то јест 51,17 % од укупног броја ове категорије незапослених лица. Највећи број ових лица су лица Ромске популације а посебно учешће имају Ромкиње које су вишеструко угрожена категорија и као Ромкиње и као жене. Градска општина Црвени крст – Ниш је кроз издвајање подстицајних средстава, израду и реализацију више пројеката за ову категорију својих грађана и формирања социјалне задруге и ромског удружења, помогла да лица из ове категорије стекну стручна знања и вештине и лакше дођу до посла. Од едукованих жена Ромкиња постоји велико интересовање за удруживање подстицајних средстава НСЗ-а и самозапошљавања, што је одлична идеја коју ће Градска општина Црвени Крст – Ниш, помоћи и пружити стручну, логистичку и било коју другу потребну подршку.
- Посебну категорију угрожених грађана на територији Градске општине Црвени Крст – Ниш су инвалидна лица која су вишеструко угрожена. С обзиром на досадашње искуство и одличне досадашње сарадње са стручним службама НСЗ-а, кроз издвајања средстава за јавне радове ЛС, подстицаја државе и програма НСЗ-а у делатности социјалне заштите, заштите животне средине и инфраструктурних радова, биће подржан програм јавних радова за ову угрожену категорију људи.
- Роми, поред инвалида спадају у једну од најугроженијих група грађана на територији Градске општине Црвени Крст – Ниш где живи скоро 8,00 % становника Ромске популације. Највећи број Рома нема никакве квалификације па је неопходно организовање њиховог стручног оспособљавања како би могли лакше да дођу до посла. Према подацима НСЗ-а (стање на дан 31.01.2020. године) у следећим табелама представљено је стање незапослености Рома у Нишавском округу и Градској општини Црвени Крст – Ниш, као и подаци о њиховој квалификацији, полној и старосној структури.

	Незапослена лица		Претходно радно искуство				Укупан број лица која спадају у угрожене категорије	Циљна група: РОМИ	
	Укупно	Жене	Први пут траже запослење/ без радног искуства		Били у радном односу/радно ангажовани			Укупно	Жене
			Укупно	Жене	Укупно	Жене			



Нишавски округ	36.041	18.485	19.021	10.010	17.020	8.475	35.064	2.083	967
Алексинац	6.254	3.107	3.534	1.789	2.720	1.318	6.129	568	314
Гаџин Хан	941	399	514	239	427	160	850	54	20
Дољевац	1.000	387	527	233	473	154	904	119	44
Мерошина	1.687	800	687	418	1.000	382	1.679	123	55
Ражањ	576	256	437	199	139	57	573	48	23
Сврљиг	1.293	655	380	207	913	448	1.250	30	15
ГО Нишка Бања	1.920	984	1.037	541	883	443	1.885	180	83
ГО Пантелеј	4.681	2.576	2.512	1.380	2.169	1.196	4.556	91	45
ГО Црвени Крст	3.347	1.672	1.830	961	1.517	711	3.264	356	157
ГО Палилула	7.034	3.507	3.768	1.917	3.266	1.590	6.849	405	163
ГО Медијана	7.308	4.142	3.795	2.126	3.513	2.016	7.125	109	48
УКУПНО	36.041	18.485	19.021	10.010	17.020	8.475	35.064	2.083	967

Табела 16. Преглед броја незапослених Рома по општинама и полу у Нишавском округу, Извор НСЗ

Циљна група Роми, незапослених Рома		Број		Градска општина Црвени Крст - Ниш	Нишавски округ
Степен стручне спреме	I	Укупно		288	1.688
		Жене		133	818
	II	Укупно		1	35
		Жене		0	14
	III	Укупно		43	226
		Жене		12	71
	IV	Укупно		19	109
		Жене		9	53
	V	Укупно		0	4
		Жене		0	0
	VI - 1	Укупно		1	4
		Жене		0	2
	VI - 2	Укупно		1	4
		Жене		1	3
	VII - 1	Укупно		3	12
		Жене		2	6
	VII - 2	Укупно		0	1
		Жене		0	0
	VIII	Укупно		0	0
		Жене		0	0
Укупно	Укупно		356	2.083	
	Жене		157	967	

Табела 17. Преглед броја незапослених Рома по полу и стручној спреми, Извор НСЗ

Циљна група Роми, Број незапослених лица			Градска општина Црвени Крст - Ниш	Нишавски округ
Године старости	15 - 19 година	Укупно	18	115
		Жене	12	70
	20 - 24 године	Укупно	42	243
		Жене	23	111
	25 - 29 година	Укупно	33	241
		Жене	15	101
	30 - 34 године	Укупно	46	280
		Жене	15	127
	35 - 39 година	Укупно	39	251
		Жене	17	121
	40 - 44 године	Укупно	50	286
		Жене	28	163



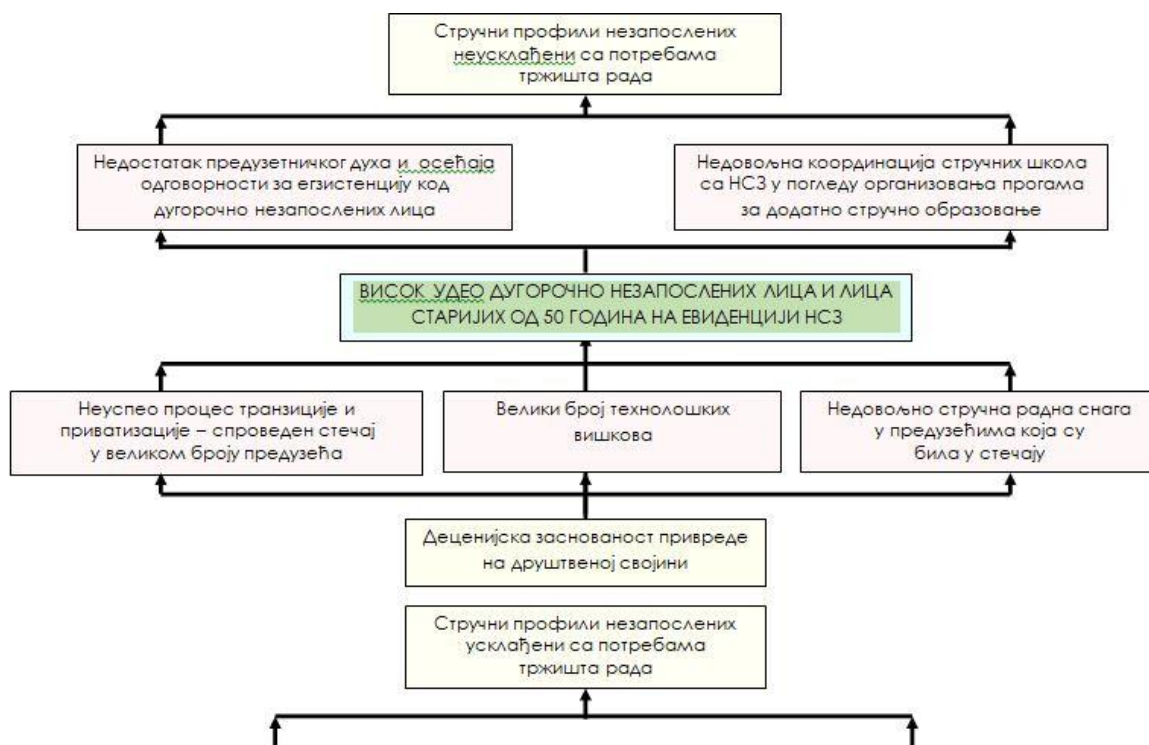
45 - 49 година	Укупно	38	242
	Жене	12	113
50 - 54 године	Укупно	39	190
	Жене	16	79
55 - 59 година	Укупно	34	147
	Жене	15	57
60 -64 године	Укупно	17	88
	Жене	4	25
Број незапослених лица	Укупно	356	2.083
	Жене	157	967

Табела 18. Преглед броја незапослених Рома по полу и старосној структури, Извор НСЗ

4.3. ЛОКАЛНИ АКЦИОНИ ПЛАН ЗАПОШЉАВАЊА ГРАДСКЕ ОПШТИНЕ ЦРВЕНИ КРСТ ЗА 2021. ГОДИНУ

ДРВО ПРОБЛЕМА 4.3.1.

Циљна група: Дугорочно незапослена лица



**4.3. ЛОКАЛНИ АКЦИОНИ ПЛАН ЗАПОШЉАВАЊА ГРАДСКЕ ОПШТИНЕ ЦРВЕНИ КРСТ - НИШ ЗА 2021. ГОДИНУ**

**ДРВО ЦИЉЕВА 4.3.2.**

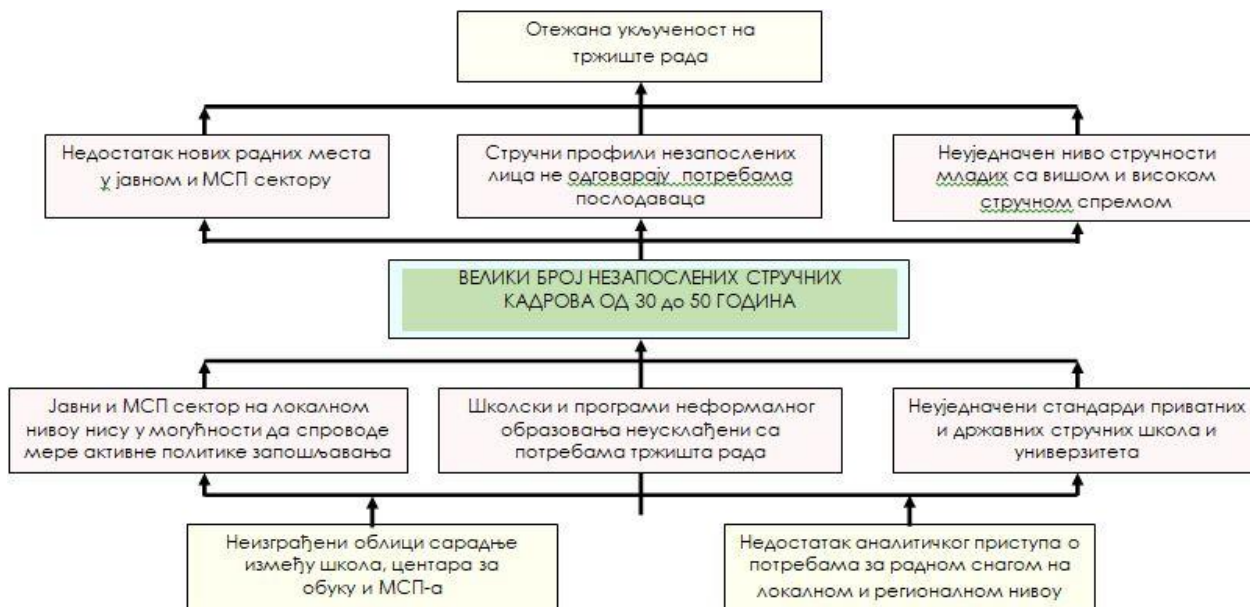
Циљна група: Дугорочно незапослена лица



**4.4. ЛОКАЛНИ АКЦИОНИ ПЛАН ЗАПОШЉАВАЊА ГРАДСКЕ ОПШТИНЕ ЦРВЕНИ КРСТ – НИШ ЗА 2021. ГОДИНУ**

**4.4.1. ДРВО ПРОБЛЕМА**

Циљна група: Незапослени од 30 до 50 година - стручни кадрови



**ЛОКАЛНИ АКЦИОНИ ПЛАН ЗАПОШЉАВАЊА ГРАДСКЕ ОПШТИНЕ ЦРВЕНИ КРСТ – НИШ ЗА 2021. ГОДИНУ****4.4.2. ДРВО ЦИЉЕВА**

Циљна група: Незапослени од 30 до 50 година - стручни кадрови

**5. ЦИЉЕВИ ЛОКАЛНОГ АКЦИОНОГ ПЛАНА ЗАПОШЉАВАЊА ГРАДСКЕ ОПШТИНЕ ЦРВЕНИ КРСТ – НИШ ЗА 2021. ГОДИНУ**

Локални акциони план запошљавања за 2021. Годину Градске општине Црвени крст - Ниш представља основни инструмент активне политике запошљавања којим се на годишњем нивоу дефинишу и циљеви политике запошљавања, утврђују мере, активности, одговорности и потребна финансијска средства неопходна за повећање запослености у 2021. години на територији ове општине.

Програмски оквир овог документа је дефинисан Националним акционим планом запошљавања за 2021. годину.

**Дугорочни стратешки циљеви** Градске општине Црвени Крст – Ниш у области политике запошљавања: Уважавајући смернице НАПЗ-а за 2021. годину, смернице, текуће реформске процесе и идентификоване трендове кретања на локалном тржишту рада Града Ниша и Градске општине Црвени крст –Ниш, утврђени су приоритети политике запошљавања на локалном тржишту рада:

- Побољшање услова на локалном тржишту рада и унапређење институција тржишта рада;
- Подстицај запошљавања и укључивање теже запошљивих лица на локалном тржишту рада кроз реализацију мера активне политике запошљавања;
- Подизање нивоа компетентности и унапређења квалитета радне снаге - улагање у људски капитал.

**5.1. Програм и мере активне политике запошљавања Градске општине Црвени крст – Ниш за 2021. годину****5.1.1. Јавни радови**

Јавни радови се организују у циљу радног ангажовања првенствено запошљивих који су утврђени локалним акционим планом за запошљавање и незапослених у стању социјалне потребе, ради очувања и унапређења радних способности незапослених, као и остваривања одређеног друштвеног интереса. Послодавац који спроводи јавне радове закључује са незапосленим уговор о радном ангажовању у складу са прописима о раду и јавним конкурсом.

1) Исплату накнаде за обављен посао лицима ангажованим на јавним радовима (по основу уговора о привременим и повременим пословима у висини до 22.000,00 динара на месечном нивоу за пун фонд радних часова, односно сразмерно времену радног ангажовања на месечном нивоу, која се увећава за припадајући порез и доприносе за обавезно социјално осигурање и која обухвата и трошкове доласка и одласка са рада);

2) Накнаду трошкова спровођења јавних радова послодавцу (највише до 2.000 динара по лицу, једнократно, у зависности од трајања јавног рада);

3) Накнаду трошкова обуке (у једнократном износу од 1.000,00 динара по ангажованом лицу које је завршило обуку), која се у зависности од врсте и сложености послова може организовати по интерном програму послодавца извођача јавног рада или програму образовне установе. По завршетку обуке лицу се издаје потврда о стеченим компетенцијама.

У 2021. години организоваће се јавни радови у области социјалне заштите и хуманитарног рада, одржавања и обнављања јавне инфраструктуре и одржавања и заштите животне средине и природе.

Цена по јединици за јавни рад у максималном трајању од 4 месеца, са обуком, износи 150.000,00 динара.

У програм јавних радова радно се ангажује најмање 5 незапослених. За особе са инвалидитетом јавни радови се могу организовати у области социјалне заштите и хуманитарног рада, одржавања и обнављања јавне инфраструктуре, одржавања и заштите животне средине и природе и културе. На јавним радовима се радно ангажује најмање 3 незапослене особе са инвалидитетом, без обзира на дужину статуса незапослености на евиденцији НСЗ.

### 5.1.2. Програм стручне праксе

Програм стручне праксе подразумева стручно оспособљавање за самосталан рад у струци, за које је стечено одговарајуће образовање, ради обављања приправничког стажа, односно стицања услова за полагање стручног испита кад је то законом, односно правилником предвиђено као посебан услов за самосталан рад у струци.

Програм је намењен незапосленим лицима без радног искуства у струци, са најмање средњим образовањем и реализује се без заснивања радног односа. Програм се реализује код послодавца који припада приватном сектору, док се највише до 30% укупно планираних у овај програм може ангажовати у јавном сектору и то искључиво у области здравства, образовања, социјалне заштите и правосуђа.

Изузетно, на територији АП Косово и Метохија и девастираних подручја на територији Републике Србије, програм стручне праксе реализује се код послодавца који припада приватном или јавном сектору, при чему приватни сектор има приоритет.

Трајање програма утврђено је законом односно правилником, а НСЗ финансира програм најдуже до 12 месеци.

Током трајања програма стручне праксе НСЗ:

- Ангажованим лицима на име новчане помоћи и трошкова превоза исплаћује средства у месечном износу од:

- 20.000,00 динара за лица са трећим и четвртим нивоом квалификација;
- 22.000,00 динара за лица са шестим нивоом квалификација;
- 25.000,00 динара за лица са најмање седмим нивоом квалификација;

- Врши обрачун и уплату доприноса за осигурање за случај повреде на раду и професионалне болести у складу са законом.

### 5.1.3. Програм обуке на захтев послодавца

Програм обуке на захтев послодавца подразумева стицање додатних знања и вештина потребних за обављање послова на конкретном радном месту, на захтев послодавца који припада приватном сектору (удео приватног капитала у власничкој структури 100%), као и предузећа за професионалну рехабилитацију и запошљавање особа са инвалидитетом која послују са већинским државним капиталом, уколико на евиденцији незапослених НСЗ нема лица са потребним знањима и вештинама за конкретно радно место, односно постојећа знања и вештине не одговарају потребама конкретног радног места.

Програм обуке на захтев послодавца подразумева:

- Реализацију обуке у трајању до 480 часова (у зависности од врсте, сложености послова и других елемената од значаја за трајање обуке), у складу са стандардима нивоа обука, или реализацију обуке за особе са инвалидитетом у складу са програмом обуке за коју је издато одобрење за спровођење мера и активности професионалне рехабилитације министарства надлежног за послове запошљавања и
- Заснивање радног односа са најмање 50% лицима која су са успехом завршила обуку.

За реализацију обуке НСЗ:

1. Послодавцу на основу захтева може да исплати:
  - Средства на име учешћа у финансирању трошкова обуке, зависно од дужине трајања теориско-практичне обуке, а највише до 120.000,00 динара по полазнику;
2. Незапосленом полазнику исплаћује:
  - Месечну новчану помоћ у висини од 16.000,00 динара за пун фонд часова;
  - Средства за трошкове превоза.
3. Незапосленом полазнику – особи са инвалидитетом исплаћује:
  - Месечну новчану помоћ у висини од 20% минималне зараде утврђене у складу са прописима о раду, за пун фонд часова, ако се обука изводи у трајању од најмање 100 часова и ако особа са инвалидитетом није корисник новчане накнаде за случај

- незапослености, у складу са законом;
  - Средства за трошкове превоза, и за пратиоца ако је потребан, у висини неопорезивог износа, у складу са законом;
  - Уколико је повољније, за незапосленог полазника обуке – особу са инвалидитетом, исплаћује се износ месечне новчане помоћи и трошкова превоза у висини утврђеног износа за незапосленог полазника обуке – остала лица.
4. Врши обрачун и уплату доприноса за случај повреде на раду и професионалне болести за полазнике обуке, у складу са законом.

Приоритет за укључивање у меру имају незапослена лица из категорије теже запошљивих у складу са НАПЗ.

#### 5.1.4. Програм стицања практичних знања

Програм стицања практичних знања подразумева стицање практичних знања и вештина кроз обављање конкретних послова по интерном програму послодавца, заснивањем радног односа код послодавца који припада приватном сектору.

У програм се могу укључити искључиво незапослена лица из следећих категорија незапослених лица, без обзира на године живота:

- Лица без завршене средње школе, односно без квалификација, укључујући и лица која су завршила функционално основно образовање одраслих;
- Лица из категорије вишкова запослених и лица која се налазе на евиденцији незапослених НСЗ дуже од 18 месеци- са најмање средњим нивоом квалификације, без обзира на врсту квалификација и радно искуство, а која немају адекватна и применљива знања, вештине и компетенције за обављање конкретних послова, односно којима су потребна нова знања и вештине или прилагођавање нивоа и садржаја знања и вештина за обављање радних задатака у складу са потребама посла који по сложености захтевају најмање средњи ниво образовања.

Програм стицања практичних знања подразумева процес учења у циљу стицања практичних знања и вештина за рад на конкретним пословима у трајању од 3 месеца, а реализује се кроз:

1. Заснивање радног односа на одређено време послодавац остварује право на накнаду трошкова зараде за укључено лице у трајању од 3 месеца, у ком случају послодавац има обавезу да задржи лице у радном односу још 3 месеца након завршетка програма (укупно 6 месеци);
2. Заснивање радног односа на неодређено време (на почетку програма или до истека трећег месеца, односно завршетка програма);
3. Послодавац остварује право на накнаду трошкова зараде за укључено лице у трајању од 3 месеца и има право на накнаду трошкова зараде за још 3 месеца, односно у укупном трајању од 6 месеци, у којим случајевима послодавац има обавезу да задржи лице у радном односу још најмање 6 месеци након истека периода финансирања (укупно 12 месеци).

Послодавцу за време стицања знања и вештина за рад, Национална служба рефундира на месечном нивоу нето зараду лица у износу од 31.000,00 динара (за пун фонд радних часова) и припадајући порез и доприносе за обавезно социјално осигурање, у трајању од 3 или 6 месеци. Цена по лицу за реализацију програма од 3 месеца износи 133.700,00 динара, док је цена по лицу за реализацију програма од 6 месеци 267.400,00 динара.

#### 5.1.5. Субвенције за самозапошљавање

Подршка самозапошљавању обухвата стручну помоћ и средства у виду субвенција за самозапошљавање. Субвенција за самозапошљавање намењена је незапосленима који се воде на евиденцији Националне службе за запошљавање и имају завршену обуку за развој предузетништва.

Субвенција за самозапошљавање додељује се незапосленом лицу у једнократном износу од 250.000,00 динара по кориснику, односно 270.000,00 динара по кориснику у случају самозапошљавања особе са инвалидитетом ради оснивања радње, задруге или другог облика предузетништва, као и оснивање привредног друштва уколико оснивач заснива у њему радни однос, у делатностима дефинисаним у складу са потребама локалног економског развоја у локалном акционом плану запошљавања.

Програми самозапошљавања, намењен је незапосленим лицима која намеравају да започну сопствени посао (да региструју предузетничку делатност), региструју предузеће које ће се бавити производњом, занатством, услужним делатностима...), Неће се финансирати делатности које не буду у складу са Националним акционим планом запошљавања за 2021. годину, као и оне делатности које буду искључене Јавним позивима које буде објавила Национална служба за запошљавање за 2021. годину.

Право на субвенцију може се остварити и удруживањем више незапослених, оснивањем привредног друштва ради самозапошљавања. Уколико се више незапослених удружи, у складу са законом, свако лице појединачно подноси захтев за самозапошљавање и остваривање права на субвенцију од 250.000,00 динара, односно 270.000,00 динара у случају када су подносиоци захтева особе са инвалидитетом. Реализација програма прати се 12 месеци.

#### 5.1.6. Субвенција за запошљавање незапослених лица из категорије теже запошљивих

Субвенција за запошљавање незапослених лица из категорије тежезапошљивих на ново отвореним радним местима подразумева финансијски подстицај у једнократном износу послодавцима из приватног сектора за отварање нових радних места на којима ће се запошљавати незапослена лица из категорије теже запошљивих.

Циљна група су незапослена лица на евиденцији НСЗ-а из једне или више категорија теже запошљивих дефинисаним овим ЛАПЗ-ом.

Програм се реализује у складу са расписаним јавним позивом и подразумева једнократну исплату субвенције. Висина субвенције за запошљавање незапослених лица из категорије теже запошљивих у 2021. години је одређена степеном развијености јединица локалних самоуправа према месту запошљавања лица, а у складу са важећом уредбом Владе Републике Србије и то:

- 250.000,00 динара по лицу у четвртој групи јединица локалних самоуправа и девастираним подручјима,
- 225.000,00 динара по лицу у трећој групи јединица локалних самоуправа и
- 200.000,00 динара по лицу у првој и другој групи јединица локалних самоуправа.

Наведени износи субвенције се за запошљавање особа са инвалидитетом, радно способних корисника новчане социјалне помоћи, младих у домском смештају, хранитељским породицама и старатељским породицама и жртава породичног насиља увећавају за 20% тако да износе:

- 300.000,00 динара по лицу у четвртој групи јединица локалних самоуправа и девастираним подручјима,
- 270.000,00 динара по лицу у трећој групи јединица локалних самоуправа и
- 240.000,00 динара по лицу у првој и другој групи јединица локалних самоуправа.

Реализација програма прати се 12 месеци.

#### 5.1.7. Програм приправника за незапослена лица са високим нивоом квалификација

Програм приправника за незапослена лица са високим нивоом квалификација подразумева стручно оспособљавање незапосленог за самосталан рад у занимању за које је стечен висок ниво квалификације, ради обављања приправничког стажа, односно стицања услова за полагање стручног испита, када је то законом, односно правилником предвиђено као посебан услов за рад на одређеним пословима, уз заснивање радног односа.

Програм се реализује код послодавца који припада приватном сектору и траје у складу са законом, односно на основу акта о организацији и систематизацији послова код послодавца, а Национална служба учествује у финансирању програма најдуже до 9 месеци за лица са шестим нивоом квалификација односно најдуже до 12 месеци за лица са најмање седмим нивоом квалификација.

Послодавцу током реализације програма приправника Национална служба рефундира на месечном нивоу нето зараду лица у износу од 35.000,00 динара ( за пун фонд радних часова) и припадајући порез и доприносе за обавезно социјално осигурање, у трајању до 9 односно 12 месеци.

У програм се могу укључити незапослена лица која се воде на евиденцији Националне службе и:

- Имају најмање шести ниво квалификације;
- Немају радног искуства у занимању за које је стечена квалификација или која су радила краће од времена утврђеног за приправнички стаж;
- Имају посебну оцену од најмање 8,5 на претходно завршеним нивоима студија ( на основним/струковним студијама или на мастер/специјалистичким студијама);
- Имају до 30 година старости;
- Изузетно, у програм се могу укључити незапослене особе са инвалидитетом и Роми без обзира на године старости и просечну оцену.

Право учешћа у реализацији програма приправника за незапослена лица са високим нивоом квалификација може да оствари послодавац који припада приватном сектору ( удео приватног капитала у власничкој структури 100%.)

**НАПОМЕНА:** Уколико се током 2021. године обезбеде нека додатна средства у буџету Градске општине Црвени Крст – Ниш (ребалансом буџета или кроз неке друге програме или пројекте домаћих или странах донатора), Локални савет за запошљавање Градске општине Црвени Крст – Ниш, уз сагласност руководства општине, може реализовати и остале наведене мере запошљавања из Националног акционог плана запошљавања за 2021. годину, али и неке друге мере које буду приоритетне за потребе гађана Градске општине Црвени Крст – Ниш.



6. ПЛАН АКТИВНОСТИ ЛАПЗ-А ГО ЦРВЕНИ КРСТ – НИШ ЗА 2021. ГОДИНУ						
ЦИЉ 1: ПОДСТИЦАЊЕ ЗАПОШЉАВАЊА И СОЦИЈАЛНОГ УКЉУЧИВАЊА ТЕЖЕ ЗАПОШЉЛИВИХ ЛИЦА КРОЗ СПРОВОЂЕЊЕ ПРОГРАМА ЈАВНИХ РАДОВА						
Р.Б.	Активност	Кратак опис	Надлежан	Очекивани резултат	Динамика спровођења	Ресурси
1.	Идентификација теже запосљивих лица	Издавање из базе података НСЗ теже запосљивих лица на разговор и дефинисање мере АПЗ	Локална самоуправа НСЗ	Из базе података НСЗ селековано 20 лица из категорије ауторачне незапослености. Обављени индивидуални разговори са 20 селекованих лица Договорено 20 мера АПЗ -а	15 – 31. март 2021.	Људски ресурси: 1 лице запослено у локалној самоуправи два дана и 1 лице запослено у НСЗ 5 радних дана. Финансијска средства нису потребна
2.	Идентификација извора финансирања и припрема потребних апликација	Сачинити списак потенцијалних извора финансирања који су одмах доступни и поднети апликације	Локална самоуправа НСЗ	Председник АСЗ Начелник Управе ГО Црвени Крст – Ниш и Шеф Координатор за локални економски развој - у Одељењу за локални економски развој, инвестиције и грађевинске послове ГО Црвени крст – Ниш, Координатор НСЗ	01 – 20. фебруар 2021.	Људски ресурси: 1 члан Локалног савета за запошљавање, 1 лице запослено у НСЗ, 1 лице запослено у Одељењу за буџет и финансије и 1 лице запослено у Канцеларији за ЛЕР. Финансијска средства нису потребна јер запослена лица ангажована на активности располажу знањима из области припреме апликација.
3.	Расписивање јавног позива за спровођење јавних радова	Сачинити текст јавног позива и објавити га на званичном сајту НСЗ и Градске општине Црвени крст – Ниш, као и на локалним медијима	НСЗ	Урађен текст јавног позива и достављен на оглашавање	25 – 31. март 2021. припрема јавног позива 01 – 15. априла објављивање	Људски ресурси: 1 лице запослено у Канцеларији за ЛЕР и 1 лице запослено у НСЗ. Финансијска средства нису потребна.
4.	Пријем захтева за учешће на јавном позиву за спровођење	Пријем, електронско запошљавање и прослеђивање филијали захтева за учешће на јавном позиву	НСЗ	Обрађени захтеви формирана и достављена АСЗ бодовна листа	15. април – 15. мај 2021..	Људски ресурси: 1 лице запослено у ГО Црвени Крст – Ниш, 15 дана 30% радног



	јавних радова и бодовање поднетих захтева уз избор најповољнијих апликација	обрада захтева и достављање бодовне листе ЛСЗ. Избор апликација који испуњавају услове јавног позива		Изабрани апликанти који испуњавају услове јавног позива		времема и 3 лица запослена у НСЗ – Филијала Ниш Финансијска средства нису потребна
5.	Обавештавање одабраних заинтересованих апликација и закључивање уговора	Одабрани апликанти са бодовне листе се обавештавају и достављају потребну документацију за учешће у програму	ЛСЗ, НСЗ Предасеаник општине	Обавештени одабрани заинтересовани апликанти. Одабрани апликанти доставили потребну документацију	1. јун 2021.	Људски ресурси: 1 лице запослено у НСЗ – 2 радна дана
Р.Б.	Активност	Кратак опис	Надлежан	Очекивани резултат	Динамика спровођења	Ресурси
7.	Имплементација програма јавних радова	Закључење уговора са изабраним корисницима и ступање на рад Извођење јавних радова	ЛСЗ, Јавна предузећа и МСП сектор	8 грађана запослена засновано радни однос на одређена време у предевиђеном временском периоду	01 јуни – 31. октобар 2021. године	Људски ресурси: По 1 лице запослено у ЛС, јавним предузећима и МСП сектору Финансијска средства: 1.200.000 РСД
8.	Информативне и промотивне активности	Објављивање обавештења и промоција програма преко званичног сајта општине, локалним и регионалних радио и ТВ станицама	НСЗ ЛСЗ	Локална заједница упозната са спровођењем мера активне политике запошљавања у ГО Црвени крст - Ниш	15. март – 30. новембар 2021. године	Људски ресурси: 1 лице запослено у НСЗ и 1 члан/ца Савета за запошљавање Финансијска средства нису потребна
9.	Праћење и извештавање	Редовно и континуирано праћење имплементације мера активне политике запошљавања на месечном, кварталном и полугодишњем нивоу. Редовно и континуирано достављање извештаја надлежним органима и актерима програма.	НСЗ ЛСЗ Одговорна лица запослена у јавним предузећима и МСП сектору	Мере активне политике запошљавања за 2021. годину се у ГО Црвени крст – Ниш спроводе по утврђеном плану	15. март – 30. новембар 2021. године	Људски ресурси: 1 лице запослено у НСЗ и по 1 лице запослено у ЛС, јавним предузећима и МСП сектору Финансијска средства нису потребна

## 7. ФИНАНСИРАЊЕ ЛАПЗ-А ГРАДСКЕ ОПШТИНЕ ЦРВЕНИ КРСТ – НИШ ЗА 2021. ГОДИНУ

Одредбом члана 60. Закона о запошљавању и осигурању за случај незапослености утврђено је да локална самоуправа може да поднесе захтев за средства Министарству рада, запошљавања и социјалне политике.

Обзиром да је Градска општина Црвени крст – Ниш, Одлуком о буџету за 2021. годину („Службени лист Града Ниша број 116/2020 од 21.12.2020. године), већ издвојила средства за субвенције за запошљавање, за реализацију програма мера активног запошљавања у 2021. години и то:

- 600.000,00 динара за Програм Јавних радова из области заштите животне средине и природе;
- 200.000,00 динара за Програм обуке и програми стицања практичних знања и вештина незапослених жена из руралних средина, које спадају у категорију теже запошљивих лица (родна равноправност), ради самозапошљавања и удруживања у циљу развоја предузетништва, сеоског туризма и органске пољопривредне производње.
- 500.000,00 динара за развој и имплементацију пројекта "Подршка сарадњи академског и МСП сектора на територији ГО Црвени Крст - Ниш, кроз реализацију високошколске стручне праксе.

- 200.000,00 динара за запошљавање лица из категорије теже запошљивих лица која су вишеструко угрожена (особе са инвалидитетом, радно способни корисници новчане социјалне помоћи, млади у домском смештају, хранитељским и старатељским породицама, жртве породичног насиља, Роми и др.). Предвиђена средства су одобрена за наставак рада Ромске социјалне задруге „ЕКО-АКТИВ“ – Ниш, коју је формирала Градска општина Црвени крст – Ниш, кроз реализацију пројекта „Клуб за запошљавање Рома“ из средстава ЕУ и подршке СКГО.

Од надлежног министарства потражујемо додатна средства у износу од 1.500.000,00 динара, због чињенице да Градска општина Црвени Крст – Ниш, по степену развијености припада I групи – развијенијих општина, али и са неповољну старосну, полну и квалификациону струкуру незапослених лица (лица старости од 30 до 50 година, висок удео жена, Рома, висок број младих са VI и VII степеном квалификације, лица старости преко 50 година и НКВ радне снаге).

Предлог расподеле средстава за реализацију мера активне политике запошљавања Градске општине Црвени Крст – Ниш за 2021. годину приказан је у следећој табели:

Програм/мере за ГО Црвени Крст		Укупна средства	Извор финансирања	
			Општина	Република
1.	Организовање јавних радова	1.200.000,00	600.000,00	600.000,00
2.	Субвенција за самозапошљавање	400.000,00	200.000,00	200.000,00
3.	Програм приправника за незапослена лица са високим нивоом квалификација	1.000.000,00	500.000,00	500.000,00
4.	Субвенција за запошљавање незапослених лица из категорије теже запошљивих	400.000,00	200.000,00	200.000,00
УКУПНО:		3.000.000,00	1.500.000,00	1.500.000,00
			50%	50%

Табела 19. Предлог расподеле средстава за реализацију мера активне политике запошљавања

## 8. СПРОВОЂЕЊЕ И ПРАЋЕЊЕ ИМПЛЕМЕНТАЦИЈЕ ЛАПЗ-А ГО ЦРВЕНИ КРСТ – НИШ ЗА 2021. ГОДИНУ

### 8.1. Анализа ризика за имплементацију ЛАПЗ-а за 2021. годину

Предуслов за имплементацију Локалног акционог плана за запошљавање у Градској општини Црвени Крст – Ниш, за 2021. годину су планирана и обезбеђена средства за учешће у финансирању Одлуком о буџету Градске општине Црвеникост - Ниш за 2021. годину („Службени лист Града Ниша“ бр.116 /2020 од 21.12.2020. године)

Од ризика који могу да угрозе имплементацију ЛАПЗ-а и остваривање циљева треба издвојити следеће:

- Нестабилна политичка ситуација на републичком и локалном нивоу:
  - Вероватноћа наступања: средња
  - Утицај: висок
  - Превентивне мере: Уклопљеност активности у националне и локалне развојне приоритете

- Реактивне мере: Одлагање активности, упознавање јавности са реализованим активностима и постигнутим резултатима
- Нередован прилив републичких буџетских средстава:
  - Вероватноћа наступања: средња
  - Утицај: висок
- Превентивне мере: Уклопљеност активности у националне и локалне развојне приоритете, редовно извештавање Министарства о реализацији активности
- Реактивне мере: Одлагање активности, упознавање јавности са реализованим активностима и постигнутим резултатима
- Незаинтересованост актера на локалном нивоу да подрже активности на имплементацији:
  - Вероватноћа наступања: средња
  - Утицај: висок
- Превентивне мере: Одржавање редовне комуникације са актерима на реализацији активности, поштовање принципа транспарентности у процесу имплементације ЛАПЗ-а
- Реактивне мере: Анализа разлога за незаинтересованост актера, азмена искустава и упознавање са примерима добре праксе, стимулативне мере за повећање ангажовања свих актера на имплементацији ЛАПЗ-а.

## 8.2 Праћење имплементације ЛАПЗ-а и извештавање

Мере активне политике запошљавања за 2021. годину се у Градској општини Црвени Крст – Ниш спроведе по утврђеном динамичком плану. Све активности се морају реализовати најкасније до 31. децембра 2021. године.

Редовно и континуирано праћење имплементације мера активне политике запошљавања у 2021. години у Градској општини Црвени Крст - Ниш ће се вршити на месечном, кварталном и полугодишњем нивоу, након чега ће се спроводити редовно и континуирано достављање извештаја надлежним органима и актерима програма, а такође ће се по унапред одређеним периодима објављивати на општинском сајту и у локалним медијима.

Надлежне институције за праћење и извештавање су НСЗ, Локални савет за запошљавање Градске општине Црвени Крст - Ниш и одговорна лица запослена у јавним предузећима и МСП сектору.

## 9. ПРИЛОГ: ПРАВНИ И РЕГУЛАТИВНИ ОКВИР ЛСЗ-А И ЛАПЗ-А

Правни основ за израду ЛАПЗ-а налази се у Националној стратегији за запошљавање за период од 2021-2026. („Службени гласник РС“ бр 18/2021 од 01.03.2021. године), Националном акционом плану за запошљавање за 2021. годину („Службени гласник РС“ бр. XX/2021), Закона о запошљавању и осигурању за случај незапослености („Службени гласник РС“, бр. 36/09, 88/2010, 38/15, 113/2017 и др. закон – у даљем тексту: Закон).

Донешење ЛАПЗ-а Законом је дато као могућност, а не као обавеза локалне самоуправе.

Локални акциони план је усаглашен са Националним акционим планом запошљавања за 2021. годину, а такође је усаглашен и са приоритетима Стратегије развоја Региона Нишавског округа, као и са Стратегијом одживог развоја Градске општине Црвени крст – Ниш.

Смернице из Националне стратегије запошљавања су коришћене за одређивање садржаја политике запошљавања на локалном нивоу уз прилагођавање циљева захтевима локалног тржишта рада.

При доношењу ЛАПЗ-а такође је вођено рачуна и о одредбама Закона о контроли државне помоћи („Службени гласник РС“, бр. XX/2021).

На основу додељених надлежности локалним самоуправа и на основу одредби статута јединице локалне самоуправе, дата је могућност дефинисања органа надлежног за доношење ЛАПЗ-а. У Градској општини Црвени Крст – Ниш је од 2010. године за доношење ЛАПЗ-а надлежан Локални савет за запошљавање који укључује представнике релевантних носилаца политике запошљавања на локалном нивоу, обезбеђујући на тај начин развој социјалног дијалога, квалитетну комуникацију и ефикасну заједничку акцију у односу на значајна социо-економска питања на локалном нивоу. Одлуку о предлогу за усвајање ЛАПЗ-а доноси Општинско веће Градске општине Црвени Крст – Ниш а одлуку о усвајању ЛАПЗ-а доноси Скупштина Градске општине Црвени Крст – Ниш.

Поред Савета за запошљавање, у изради ЛАПЗ-а значајан допринос имају и запослени у Општинској управи Градске општине Црвени Крст - Ниш, нарочито стручна лица из Одсека за буџет и финансије и Одсека за информатику, информисање, развој привреде и локалне заједнице и др.

Транспарентност се обезбеђује у сарадњи са локалним радио и ТВ станицама које редовно објављују информације од значаја за процес израде и имплементацију ЛАПЗ-а, као и на званичном сајту Градске општине Црвени Крст – Ниш где се редовно објављују релевантне информације.

Значајно је нагласити да ЛСЗ Градске општине Црвени Крст – Ниш, на оперативном и програмском нивоу има једини проблем да, уз подршку доносиоца одлука и стручних служби, нађе модалитет за сензибилизацију пословног сектора да узме веће учешће у планирању и имплементацији мера активне политике запошљавања.

### Релевантни прописи:

Закон о запошљавању и осигурању за случај незапослености („Службени гласник РС“, број 36/09, 88/2010, 38/15, 113/2017 и др. закон);

Закон о контроли државне помоћи („Службени гласник РС“, бр. 73/2019).

Уредба о правилима за доделу државне помоћи („Службени гласник РС“, бр. 13/10, 100/2011, 91/2012, 37/2013 и 97/2013)

Уредба о начину и поступку пријављивања државне помоћи („Службени гласник РС“, бр. 13/10)

Закон о професионалној рехабилитацији и запошљавању особа са инвалидитетом („Службени гласник РС“, бр. 36/09 и 32/2013).

Закон о локалној самоуправи („Службени гласник РС“, бр. 129/2007, 83/2014 – др. закон, 101/2016 – др. закон и 47/2018)

Уредба о утврђивању јединствене листе развијености региона и јединица локалне самоуправе за 2014. годину („Службени гласник РС“, бр. 104/14).

Стратегија запошљавања у Републици Србији за период од 2021. до 2026. године („Сл. Гласник Републике Србије“ бр. 18/2021 од 01.03.2021. године

Национални акциони план запошљавања 2021 – 2023, („Службени гласник РС“ ХХ/2021).

Одлука о отварању Буџетског фонда за професионалну рехабилитацију и подстицање запошљавања особа са инвалидитетом („Службени гласник РС“, бр. 36/10, 83/2012, 46/2013)

Број: 22/2021-01

У Нишу, 12.03.2021.

Председник Скупштине ГО Црвени Крст  
Драган Станковић, с.р.

#### 4.

На основу члана 38. Статута Градске општине Црвени Крст ("Службени лист Града Ниша", бр. 88/2017- пречишћен текст и 64/2019) и члана 62. Пословника Скупштине Градске општине Црвени Крст ("Службени лист Града Ниша", број 88/2017),

Скупштина Градске општине Црвени Крст, на седници одржаној 12. марта 2021. године, донела је

### РЕШЕЊЕ

#### О РАЗРЕШЕЊУ И ИМЕНОВАЊУ ЧЛАНА КОМИСИЈЕ ЗА РОДНУ РАВНОПРАВНОСТ И ЈЕДНАКЕ МОГУЋНОСТИ

#### I

Разрешава се дужности члана Комисије за родну равноправност и једнаке могућности Скупштине ГО Црвени Крст Горан Милосављевић и именује Војиновић Милош за члана исте Комисије.

#### II

Решење ступа на снагу даном доношења, а објавиће се у "Службеном листу Града Ниша".

Број: 24/2021-01

У Нишу, 12.03.2021. године.

#### СКУПШТИНА ГРАДСКЕ ОПШТИНЕ ЦРВЕНИ КРСТ

Председник  
Драган Станковић, с.р.

#### 5.

На основу члана 14. став 1. тачке 34., члана 30. став 1. тачка 8. и члана 37. ставови 1. и 5. Статута Градске општине Црвени Крст („Службени лист Града Ниша“, број 88/2017 – пречишћен текст), чл. 62. и 121. Пословника Скупштине Градске општине Црвени Крст ("Сл. лист Града Ниша", бр. 88/2017),

Скупштина Градске општине Црвени Крст, на седници одржаној 12. марта 2021. године, донела је

### РЕШЕЊЕ

#### О ИЗМЕНИ И ДОПУНИ РЕШЕЊА О ОБРАЗОВАЊУ РАДНОГ ТЕЛА ЗА ВАНРЕДНЕ СИТУАЦИЈЕ

#### I

У Решењу о образовању радног тела за ванредне ситуације („Службени лист Града Ниша“, бр. 116/2020) у члану I врше се следеће измене и допуне:

- Члан I став 1. мења се и гласи:

„Образује се Радно тело за ванредне ситуације, као повремено радно тело Скупштине Градске општине Црвени Крст од 7 чланова у саставу:“

- Члан I редни број 1 мења се, тако да уместо „Милутин Јевтић- председник“, као председник радног тела за ванредне ситуације, именује се „1. Никола Михајловић – председник“.

- Члан I, иза редног броја 5., допуњује се редним бројевима 6. и 7., који гласе:

„ 6. Горан Милосављевић - члан

7. / - члан“

II  
У свему осталом решење остаје непромењено.

III  
Ово решење објавити у „Службеном листу Града Ниша“.

Број: 25/2021-01  
У Нишу, 12.03. 2021. године.

**СКУПШТИНА ГРАДСКЕ ОПШТИНЕ  
ЦРВЕНИ КРСТ**

Председник  
Драган Станковић, с.р.

**ГРАДСКА ОПШТИНА МЕДИЈАНА**

6.

На основу члана 41. Закона о запошљавању и осигурању за случај незапослености („Службени гласник РС“, бр.36/2009 и 113/2017 и др. закони) и чланова 14. и 30. Статута Градске општине Медијана („Службени лист Града Ниша“, број 58/2017 – пречишћен текст и 64/2019),

Скупштина Градске општине Медијана, на седници одржаној 18. марта 2021. године, донела је

**О Д Л У К У**

I УСВАЈА СЕ Предлог Локалног акционог плана запошљавања Градске општине Медијана за 2021-2023. годину, број 031-2-134/2021-01 од 11.03.2021.године.

II Ову одлуку објавити у "Службеном листу Града Ниша".

Број: 06-15/2021-02  
У Нишу, 18.03.2021.године

**СКУПШТИНА ГРАДСКЕ ОПШТИНЕ МЕДИЈАНА**

ПРЕДСЕДНИК  
Проф. др Владмила Бојанић, с.р.

7.

На основу члана 36. Статута Градске општине Медијана ("Службени лист Града Ниша", бр. 58/2017 – пречишћен текст и 64/2019), члана 62. Пословника Скупштине Градске општине Медијана ("Службени лист Града Ниша", бр 82/2018),

Скупштина Градске општине Медијана, на седници одржаној 18. марта 2021.године, донела је

**Р Е Ш Е Њ Е**

**О ИЗБОРУ ЧЛАНА ПОВРЕМЕНОГ  
РАДНОГ ТЕЛА – САВЕТА ЗА ПРАЋЕЊЕ  
РЕАЛИЗАЦИЈЕ ПРОГРАМА РАДА  
ЈАВНИХ ПРЕДУЗЕЋА, ПРОГРАМА  
РАЗВОЈА ГРАДА И ПРОГРАМА  
УРЕЂИВАЊА ГРАЂЕВИНСКОГ  
ЗЕМЉИШТА**

I Бира се Јована Станковић, за члана Савета.

II Мандат изабраног члана Савета, једнак је мандату образованог повремениог радног тела Скупштине Градске општине Медијана.

III Накнаду за рад члана Савета одредиће Одбор за административна и мандатно-имунитетска питања Скупштине Градске општине Медијана.

IV Ово решење објавити у "Службеном листу Града Ниша".

Број: 06-16/2021-02  
У Нишу, 18.03.2021.године

**СКУПШТИНА ГРАДСКЕ ОПШТИНЕ МЕДИЈАНА**

ПРЕДСЕДНИК  
Проф. др Владмила Бојанић, с.р.

**ОПШТИНА ДОЉЕВАЦ**  
**ИЗБОРНА КОМИСИЈА ЗА СПРОВОЂЕЊЕ ИЗБОРА ЗА ЧЛАНОВЕ САВЕТА**  
**МЕСНИХ ЗАЈЕДНИЦА НА ТЕРИТОРИЈИ ОПШТИНЕ ДОЉЕВАЦ**

8.

На основу члана 41. Одлуке о месним заједницама општине Доњевац („Службени лист Града Ниша„ број 13/19 и 120/20) и члана 22. Упутства за спровођење избора за чланове Савета месне заједнице на територији општине Доњевац на изборима расписаним за 28.03.2021. године,

Изборна комисија за спровођење избора за чланове Савета месне заједнице, на седници одржаној 17. марта 2021. године, донела је

**РЕШЕЊЕ**  
**О УТВРЂИВАЊУ ИЗБОРНЕ ЛИСТЕ КАНДИДАТА**  
**ЗА ЧЛАНОВЕ САВЕТА МЕСНЕ ЗАЈЕДНИЦЕ**  
**РУСНА**

1. Утврђује се Изборна листа кандидата за чланове Савета месне заједнице РУСНА, на изборима расписаним за 28. март 2021. године, и то:

Ред. број	Име и презиме	Година рођења	Занимање	Пребивалиште и адреса становања
1.	Миша Илић	1966.	машински техничар	Русна
2.	Далибор Васковић	1980.	месар	Русна
3.	Бојан Димитријевић	1975.	погонски техничар-механичар за моторе и возила	Русна
4.	Бобан Стојановић	1973.	радник	Русна
5.	Драган Алексић	1979.	механичар машина дуванске производње	Русна

2. Ово решење објавити у "Службеном листу Града Ниша", и на званичној интернет презентацији општине Доњевац.

Број: 013-9-121/2021

У Доњевцу, 17.03.2021. године

**ИЗБОРНА КОМИСИЈА ЗА СПРОВОЂЕЊЕ ИЗБОРА ЗА ЧЛАНОВЕ САВЕТА МЕСНИХ ЗАЈЕДНИЦА**  
**НА ТЕРИТОРИЈИ ОПШТИНЕ ДОЉЕВАЦ**

ПРЕДСЕДНИК

др правних наука, Данијела Тошић,с.р.

9.

На основу члана 41. Одлуке о месним заједницама општине Доњевац („Службени лист Града Ниша„ број 13/19 и 120/20) и члана 22. Упутства за спровођење избора за чланове Савета месне заједнице на територији општине Доњевац на изборима расписаним за 28.03.2021. године,

Изборна комисија за спровођење избора за чланове Савета месне заједнице, на седници одржаној 17. марта 2021. године, донела је

**РЕШЕЊЕ**  
**О УТВРЂИВАЊУ ИЗБОРНЕ ЛИСТЕ КАНДИДАТА**  
**ЗА ЧЛАНОВЕ САВЕТА МЕСНЕ ЗАЈЕДНИЦЕ**  
**МЕКИШ**

1. Утврђује се Изборна листа кандидата за чланове Савета месне заједнице МЕКИШ, на изборима расписаним за 28. март 2021. године, и то:

Ред. број	Име и презиме	Година рођења	Занимање	Пребивалиште и адреса становања
1.	Синиша Славковић	1971.	машиниста	Мекиш
2.	Лазар Перић	2000.	машински техничар моторних возила	Мекиш
3.	Милан Милосављевић,	1990.	возач моторних возила	Мекиш
4.	Милан Вукић	1980.	механичар	Мекиш
5.	Јован Михајловић	1999.	техничар машинске енергетике	Мекмиш

2. Ово решење објавити у "Службеном листу Града Ниша", и на званичној интернет презентацији општине Дољевац.

Број: 013-9-122/2021  
У Дољевцу, 17.03.2021. године

**ИЗБОРНА КОМИСИЈА ЗА СПРОВОЂЕЊЕ ИЗБОРА ЗА ЧЛАНОВЕ САВЕТА МЕСНИХ ЗАЈЕДНИЦА  
НА ТЕРИТОРИЈИ ОПШТИНЕ ДОЉЕВАЦ**

ПРЕДСЕДНИК

др правних наука, Данијела Тошић, с.р.

10.

На основу члана 41. Одлуке о месним заједницама општине Дољевац („Службени лист Града Ниша, број 13/19 и 120/20) и члана 22. Упутства за спровођење избора за чланове Савета месне заједнице на територији општине Дољевац на изборима расписаним за 28.03.2021. године,

Изборна комисија за спровођење избора за чланове Савета месне заједнице, на седници одржаној 17. марта 2021. године, донела је

**Р Е Ш Е Њ Е  
О УТВРЂИВАЊУ ИЗБОРНЕ ЛИСТЕ КАНДИДАТА  
ЗА ЧЛАНОВЕ САВЕТА МЕСНЕ ЗАЈЕДНИЦЕ  
ДОЉЕВАЦ**

1. Утврђује се Изборна листа кандидата за чланове Савета месне заједнице ДОЉЕВАЦ, на изборима расписаним за 28. март 2021. године, и то:

Ред. број	Име и презиме	Година рођења	Занимање	Пребивалиште и адреса становања
1.	Бојан Благојевић	1975.	грађевински техничар нискоградње	Дољевац
2.	Александар Дисаћ	1991.	механичар	Дољевац
3.	Јован Миленковић	1959.	електротехничар	Дољевац
4.	Славиша Марјановић	1976.	трговац	Дољевац
5.	Душко Џаферовић	1948.	пензионер	Дољевац
6.	Радета Смиљковић	1957.	машинбравар	Дољевац
7.	Славиша Петковић	1957.	пензионер	Дољевац

2. Ово решење објавити у "Службеном листу Града Ниша", и на званичној интернет презентацији општине Дољевац.

Број: 013-9-123/2021  
У Дољевцу, 17.03.2021. године

**ИЗБОРНА КОМИСИЈА ЗА СПРОВОЂЕЊЕ ИЗБОРА ЗА ЧЛАНОВЕ САВЕТА МЕСНИХ ЗАЈЕДНИЦА  
НА ТЕРИТОРИЈИ ОПШТИНЕ ДОЉЕВАЦ**

ПРЕДСЕДНИК

др правних наука, Данијела Тошић, с.р.



**11.**

На основу члана 41. Одлуке о месним заједницама општине Дољевац („Службени лист Града Ниша„ број 13/19 и 120/20) и члана 22. Упутства за спровођење избора за чланове Савета месне заједнице на територији општине Дољевац на изборима расписаним за 28.03.2021. године,

Изборна комисија за спровођење избора за чланове Савета месне заједнице, на седници одржаној 17. марта 2021. године, донела је

**РЕШЕЊЕ**  
**О УТВРЂИВАЊУ ИЗБОРНЕ ЛИСТЕ КАНДИДАТА**  
**ЗА ЧЛАНОВЕ САВЕТА МЕСНЕ ЗАЈЕДНИЦЕ**  
**КОЧАНЕ**

1. Утврђује се Изборна листа кандидата за чланове Савета месне заједнице КОЧАНЕ, на изборима расписаним за 28. март 2021. године, и то:

Ред. број	Име и презиме	Година рођења	Занимање	Пребивалиште и адреса становања
1.	Владимир Спасић	1976.	радник	Кочане
2.	Горан Илић	1963.	професор математике	Кочане
3.	Саша Тасић	1973.	продавац	Кочане
4.	Станислав Илић	1955.	аутолимар	Кочане
5.	Дејан Миленковић	1978.	предузетник	Кочане

2. Ово решење објавити у "Службеном листу Града Ниша", и на званичној интернет презентацији општине Дољевац.

Број: 013-9-124/2021

У Дољевцу, 17.03.2021. године

**ИЗБОРНА КОМИСИЈА ЗА СПРОВОЂЕЊЕ ИЗБОРА ЗА ЧЛАНОВЕ САВЕТА МЕСНИХ ЗАЈЕДНИЦА**  
**НА ТЕРИТОРИЈИ ОПШТИНЕ ДОЉЕВАЦ**

ПРЕДСЕДНИК  
др правних наука, Данијела Тошић, с.р.

**12.**

На основу члана 41. Одлуке о месним заједницама општине Дољевац („Службени лист Града Ниша„ број 13/19 и 120/20) и члана 22. Упутства за спровођење избора за чланове Савета месне заједнице на територији општине Дољевац на изборима расписаним за 28.03.2021. године,

Изборна комисија за спровођење избора за чланове Савета месне заједнице, на седници одржаној 17. марта 2021. године, донела је

**РЕШЕЊЕ**  
**О УТВРЂИВАЊУ ИЗБОРНЕ ЛИСТЕ КАНДИДАТА**  
**ЗА ЧЛАНОВЕ САВЕТА МЕСНЕ ЗАЈЕДНИЦЕ**  
**ПЕРУТИНА**

1. Утврђује се Изборна листа кандидата за чланове Савета месне заједнице ПЕРУТИНА, на изборима расписаним за 28. март 2021. године, и то:

Ред. број	Име и презиме	Година рођења	Занимање	Пребивалиште и адреса становања
1.	Срђан Станојевић	1967.	возач	Перутина
2.	Гордана Симић	1968.	домаћица	Перутина
3.	Андријана Станојевић	1968.	домаћица	Перутина
4.	Љубиша Савић	1963.	медицински радник	Перутина
5.	Виолета Ранђеловић	1975.	домаћица	Перутина
6.	Драган Никодијевић	1980.	медицински радник	Перутина
7.	Небојша Филиповић	1967.	водоинсталатер	Перутина
8.	Милош Ристић	1992.	пекар	Перутина
9.	Ивица Ристић	1965.	пољопривредник	Перутина
10.	Предраг Илић	1977.	хидрограђевинар	Перутина
11.	Владица Мустафић	1987.	радник	Перутина

2. Ово решење објавити у "Службеном листу Града Ниша", и на званичној интернет презентацији општине Дољевац.

Број: 013-9-125/2021

У Дољевцу, 17.03.2021. године

**ИЗБОРНА КОМИСИЈА ЗА СПРОВОЂЕЊЕ ИЗБОРА ЗА ЧЛАНОВЕ САВЕТА МЕСНИХ ЗАЈЕДНИЦА  
НА ТЕРИТОРИЈИ ОПШТИНЕ ДОЉЕВАЦ**

ПРЕДСЕДНИК

др правних наука, Данијела Тошић, с.р.

**13.**

На основу члана 41. Одлуке о месним заједницама општине Дољевац („Службени лист Града Ниша, број 13/19 и 120/20) и члана 22. Упутства за спровођење избора за чланове Савета месне заједнице на територији општине Дољевац на изборима расписаним за 28.03.2021. године,

Изборна комисија за спровођење избора за чланове Савета месне заједнице, на седници одржаној 17. марта 2021. године, донела је

**Р Е Ш Е Њ Е  
О УТВРЂИВАЊУ ИЗБОРНЕ ЛИСТЕ КАНДИДАТА  
ЗА ЧЛАНОВЕ САВЕТА МЕСНЕ ЗАЈЕДНИЦЕ  
КЛИСУРА**

1. Утврђује се Изборна листа кандидата за чланове Савета месне заједнице КЛИСУРА, на изборима расписаним за 28. март 2021. године, и то:

Ред. број	Име и презиме	Година рођења	Занимање	Пребивалиште и адреса становања
1.	Ивица Младеновић	1969.	грађевински лимар	Клисура
2.	Синиша Савић	1964.	обућар	Клисура
3.	Властимир Савић	1954.	пензионер	Клисура
4.	Милош Савић	1998.	аутомеханичар	Клисура
5.	Срђан Савић	1971.	молер	Клисура
6.	Петар Цветковић	1947.	пензионер	Клисура
7.	Новица Петровић	1940.	пензионер	Клисура
8.	Бојан Ђорђевић	1972.	радник	Клисура
9.	Драгослав Ђорђевић	1952.	пензионер	Клисура
10.	Иван Ђорђевић	1973.	радник	Клисура
11.	Стефан Милојковић	1994.	радник	Клисура
12.	Бобан Ђорђевић	1982.	возач	Клисура
13.	Слађан Стојановић	1981.	механичар за наоружање	Клисура
14.	Никола Стојановић	1991.	електромонтер	Клисура
15.	Мартин Петровић	1988.	возач	Клисура

2. Ово решење објавити у "Службеном листу Града Ниша", и на званичној интернет презентацији општине Дољевац.

Број: 013-9-126/2021

У Дољевцу, 17.03.2021. године

**ИЗБОРНА КОМИСИЈА ЗА СПРОВОЂЕЊЕ ИЗБОРА ЗА ЧЛАНОВЕ САВЕТА МЕСНИХ ЗАЈЕДНИЦА  
НА ТЕРИТОРИЈИ ОПШТИНЕ ДОЉЕВАЦ**

ПРЕДСЕДНИК

др правних наука, Данијела Тошић, с.р.

14.

На основу члана 41. Одлуке о месним заједницама општине Дољевац („Службени лист Града Ниша„ број 13/19 и 120/20) и члана 22. Упутства за спровођење избора за чланове Савета месне заједнице на територији општине Дољевац на изборима расписаним за 28.03.2021. године,

Изборна комисија за спровођење избора за чланове Савета месне заједнице, на седници одржаној 17. марта 2021. године, донела је

**РЕШЕЊЕ  
О УТВРЂИВАЊУ ИЗБОРНЕ ЛИСТЕ КАНДИДАТА  
ЗА ЧЛАНОВЕ САВЕТА МЕСНЕ ЗАЈЕДНИЦЕ  
ЧЕЧИНА**

1. Утврђује се Изборна листа кандидата за чланове Савета месне заједнице ЧЕЧИНА, на изборима расписаним за 28. март 2021. године, и то:

Ред. број	Име и презиме	Година рођења	Занимање	Пребивалиште и адреса становања
1.	Ивица Николић	1968.	вариоц	Чечина
2.	Вукадин Антић	1955.	машински техничар	Чечина
3.	Срђан Стевановић,	1965.	бравар	Чечина
4.	Горан Миловановић	1968.	радник на железници	Чечина
5.	Зоран Ђорђевић	1970.	металостругар	Чечина
6.	Ненад Јанковић	1970.	незапослен	Чечина
7.	Зоран Стојковић,	1975.	радник	Чечина
8.	Александар Стевчић	1977.	возач	Чечина
9.	Светислав Стевчић	1979.	радник	Чечина

2. Ово решење објавити у "Службеном листу Града Ниша", и на званичној интернет презентацији општине Дољевац.

Број: 013-9-127/2021

У Дољевцу, 17.03.2021. године

**ИЗБОРНА КОМИСИЈА ЗА СПРОВОЂЕЊЕ ИЗБОРА ЗА ЧЛАНОВЕ САВЕТА МЕСНИХ ЗАЈЕДНИЦА  
НА ТЕРИТОРИЈИ ОПШТИНЕ ДОЉЕВАЦ**

ПРЕДСЕДНИК

др правних наука, Данијела Тошић, с.р.

**15.**

На основу члана 41. Одлуке о месним заједницама општине Дољевац („Службени лист Града Ниша, број 13/19 и 120/20) и члана 22. Упутства за спровођење избора за чланове Савета месне заједнице на територији општине Дољевац на изборима расписаним за 28.03.2021. године,

Изборна комисија за спровођење избора за чланове Савета месне заједнице, на седници одржаној 17. марта 2021. године, донела је

**Р Е Ш Е Њ Е**  
**О УТВРЂИВАЊУ ИЗБОРНЕ ЛИСТЕ КАНДИДАТА**  
**ЗА ЧЛАНОВЕ САВЕТА МЕСНЕ ЗАЈЕДНИЦЕ**  
**ШАРЛИНАЦ**

1. Утврђује се Изборна листа кандидата за чланове Савета месне заједнице ШАРЛИНАЦ, на изборима расписаним за 28. март 2021. године, и то:

Ред. број	Име и презиме	Година рођења	Занимање	Пребивалиште и адреса становања
1.	Милан Митић	1993.	медицински техничар	Шарлинац
2.	Горан Стошић	1973.	пензионер	Шарлинац
3.	Никола Нешић	1984.	професионални војник	Шарлинац
4.	Маријан Усеиновић	1999.	физиотерапеутски техничар	Шарлинац
5.	Стефан Савић	1997.	електротехничар електронике	Шарлинац

2. Ово решење објавити у "Службеном листу Града Ниша", и на званичној интернет презентацији општине Дољевац.

Број: 013-9-128/2021  
У Дољевцу, 17.03.2021. године

**ИЗБОРНА КОМИСИЈА ЗА СПРОВОЂЕЊЕ ИЗБОРА ЗА ЧЛАНОВЕ САВЕТА МЕСНИХ ЗАЈЕДНИЦА**  
**НА ТЕРИТОРИЈИ ОПШТИНЕ ДОЉЕВАЦ**

ПРЕДСЕДНИК  
др правних наука, Данијела Тошић, с.р.

**16.**

На основу члана 41. Одлуке о месним заједницама општине Дољевац („Службени лист Града Ниша, број 13/19 и 120/20) и члана 22. Упутства за спровођење избора за чланове Савета месне заједнице на територији општине Дољевац на изборима расписаним за 28.03.2021. године,

Изборна комисија за спровођење избора за чланове Савета месне заједнице, на седници одржаној 17. марта 2021. године, донела је

**Р Е Ш Е Њ Е**  
**О УТВРЂИВАЊУ ИЗБОРНЕ ЛИСТЕ КАНДИДАТА**  
**ЗА ЧЛАНОВЕ САВЕТА МЕСНЕ ЗАЈЕДНИЦЕ**  
**ОРЉАНЕ**

1. Утврђује се Изборна листа кандидата за чланове Савета месне заједнице ОРЉАНЕ, на изборима расписаним за 28. март 2021. године, и то:

Ред. број	Име и презиме	Година рођења	Занимање	Пребивалиште и адреса становања
1.	Небојша Милошевић	1964.	електротехничар микроелектронике	Орљане
2.	Далибор Стаменковић	1979.	дипломирани економиста	Орљане
3.	Саша Кулић	1977.	дувански техничар	Орљане
4.	Миљан Костић	1972.	пензионер	Орљане
5.	Предраг Кулић	1978.	трговац	Орљане

2. Ово решење објавити у "Службеном листу Града Ниша", и на званичној интернет презентацији општине Дољевац.

Број: 013-9-129/2021  
У Дољевцу, 17.03.2021. године

**ИЗБОРНА КОМИСИЈА ЗА СПРОВОЂЕЊЕ ИЗБОРА ЗА ЧЛАНОВЕ САВЕТА МЕСНИХ ЗАЈЕДНИЦА  
НА ТЕРИТОРИЈИ ОПШТИНЕ ДОЉЕВАЦ**

ПРЕДСЕДНИК  
др правних наука, Данијела Тошић, с.р.

17.

На основу члана 41. Одлуке о месним заједницама општине Дољевац („Службени лист Града Ниша„ број 13/19 и 120/20) и члана 22. Упутства за спровођење избора за чланове Савета месне заједнице на територији општине Дољевац на изборима расписаним за 28.03.2021. године,

Изборна комисија за спровођење избора за чланове Савета месне заједнице, на седници одржаној 17. марта 2021. године, донела је

**РЕШЕЊЕ  
О УТВРЂИВАЊУ ИЗБОРНЕ ЛИСТЕ КАНДИДАТА  
ЗА ЧЛАНОВЕ САВЕТА МЕСНЕ ЗАЈЕДНИЦЕ  
КНЕЖИЦА**

1. Утврђује се Изборна листа кандидата за чланове Савета месне заједнице КНЕЖИЦА, на изборима расписаним за 28. март 2021. године, и то:

Ред. број	Име и презиме	Година рођења	Занимање	Пребивалиште и адреса становања
1.	Саша Милковић	1971.	возач	Кнежица
2.	Ненад Марјановић	1965.	пензионер	Кнежица
3.	Марко Благојевић	1989.	аутомеханичар	Кнежица
4.	Југослав Јовановић	1973.	возач	Кнежица
5.	Бојан Петровић	1973.	радник	Кнежица
6.	Славољуб Цветковић	1957.	пољопривредник	Кнежица
7.	Иван Савић	1977.	бравар	Кнежица

2. Ово решење објавити у "Службеном листу Града Ниша", и на званичној интернет презентацији општине Дољевац.

Број: 013-9-130/2021  
У Дољевцу, 17.03.2021. године

**ИЗБОРНА КОМИСИЈА ЗА СПРОВОЂЕЊЕ ИЗБОРА ЗА ЧЛАНОВЕ САВЕТА МЕСНИХ ЗАЈЕДНИЦА  
НА ТЕРИТОРИЈИ ОПШТИНЕ ДОЉЕВАЦ**

ПРЕДСЕДНИК  
др правних наука, Данијела Тошић, с.р.

18.

На основу члана 41. Одлуке о месним заједницама општине Дољевац („Службени лист Града Ниша„ број 13/19 и 120/20) и члана 22. Упутства за спровођење избора за чланове Савета месне заједнице на територији општине Дољевац на изборима расписаним за 28.03.2021. године,

Изборна комисија за спровођење избора за чланове Савета месне заједнице, на седници одржаној 17. марта 2021. године, донела је

**РЕШЕЊЕ**  
**О УТВРЂИВАЊУ ИЗБОРНЕ ЛИСТЕ КАНДИДАТА**  
**ЗА ЧЛАНОВЕ САВЕТА МЕСНЕ ЗАЈЕДНИЦЕ**  
**ПУКОВАЦ**

1. Утврђује се Изборна листа кандидата за чланове Савета месне заједнице ПУКОВАЦ, на изборима расписаним за 28. март 2021. године, и то:

Ред. број	Име и презиме	Година рођења	Занимање	Пребивалиште и адреса становања
1.	Зоран Тасић	1969.	возач	Пуковац
2.	Татјана Станковић	1976.	економски техничар	Пуковац
3.	Синиша Глигоријевић	1960.	радник	Пуковац
4.	Владимир З. Трајковић	1970.	машински техничар	Пуковац
5.	Горан Илић	1964.	трговац	Пуковац
6.	Радомир Тошић	1951.	бравар	Пуковац
7.	Милан Марјановић	1980.	прехрамбени техничар	Пуковац

2. Ово решење објавити у "Службеном листу Града Ниша", и на званичној интернет презентацији општине Дољевац.

Број: 013-9-131/2021

У Дољевцу, 17.03.2021. године

**ИЗБОРНА КОМИСИЈА ЗА СПРОВОЂЕЊЕ ИЗБОРА ЗА ЧЛАНОВЕ САВЕТА МЕСНИХ ЗАЈЕДНИЦА**  
**НА ТЕРИТОРИЈИ ОПШТИНЕ ДОЉЕВАЦ**

ПРЕДСЕДНИК

др правних наука, Данијела Тошић, с.р.

19.

На основу члана 41. Одлуке о месним заједницама општине Дољевац („Службени лист Града Ниша, број 13/19 и 120/20) и члана 22. Упутства за спровођење избора за чланове Савета месне заједнице на територији општине Дољевац на изборима расписаним за 28.03.2021. године,

Изборна комисија за спровођење избора за чланове Савета месне заједнице, на седници одржаној 17. марта 2021. године, донела је

**РЕШЕЊЕ**  
**О УТВРЂИВАЊУ ИЗБОРНЕ ЛИСТЕ КАНДИДАТА**  
**ЗА ЧЛАНОВЕ САВЕТА МЕСНЕ ЗАЈЕДНИЦЕ**  
**БЕЛОТИНАЦ**

1. Утврђује се Изборна листа кандидата за чланове Савета месне заједнице БЕЛОТИНАЦ, на изборима расписаним за 28. март 2021. године, и то:

Ред. број	Име и презиме	Година рођења	Занимање	Пребивалиште и адреса становања
1.	Саша Миљковић	1971.	машински техничар	Белотинац
2.	Мирослав Стојановић	1954.	алатничар	Белотинац
3.	Саша Миленковић	1974.	ватрогасац	Белотинац
4.	Марко Савић	1984.	електротехничар	Белотинац
5.	Жарко Стојановић	1982.	водоинсталатер	Белотинац
6.	Мирјана Милошевић	1953.	трговац	Белотинац
7.	Милош Савић	1993.	радник	Белотинац

2. Ово решење објавити у "Службеном листу Града Ниша", и на званичној интернет презентацији општине Дољевац.

Број: 013-9-132/2021

У Дољевцу, 17.03.2021. године

**ИЗБОРНА КОМИСИЈА ЗА СПРОВОЂЕЊЕ ИЗБОРА ЗА ЧЛАНОВЕ САВЕТА МЕСНИХ ЗАЈЕДНИЦА  
НА ТЕРИТОРИЈИ ОПШТИНЕ ДОЉЕВАЦ**

ПРЕДСЕДНИК

др правних наука, Данијела Тошић, с.р.

**20.**

На основу члана 41. Одлуке о месним заједницама општине Дољевац („Службени лист Града Ниша, број 13/19 и 120/20) и члана 22. Упутства за спровођење избора за чланове Савета месне заједнице на територији општине Дољевац на изборима расписаним за 28.03.2021. године,

Изборна комисија за спровођење избора за чланове Савета месне заједнице, на седници одржаној 17. марта 2021. године, донела је

**РЕШЕЊЕ  
О УТВРЂИВАЊУ ИЗБОРНЕ ЛИСТЕ КАНДИДАТА  
ЗА ЧЛАНОВЕ САВЕТА МЕСНЕ ЗАЈЕДНИЦЕ  
МАЛОШИШТЕ**

1. Утврђује се Изборна листа кандидата за чланове Савета месне заједнице МАЛОШИШТЕ, на изборима расписаним за 28. март 2021. године, и то:

Ред. број	Име и презиме	Година рођења	Занимање	Пребивалиште и адреса становања
1.	Зоран Станојевић	1960.	електро техничар	Малошиште
2.	Томислав Рашић	1952.	пензионер	Малошиште
3.	Милош Миленковић	1987.	механичар дуванских машина	Малошиште
4.	Иван Васковић	1976	приватни предузетник	Малошиште
5.	Драгослав Миленковић	1954.	радник	Малошиште
6.	Саша Павловић	1978.	вариоц	Малошиште
7.	Небојша Цекић	1967.	радник обезбеђења	Малошиште

2. Ово решење објавити у "Службеном листу Града Ниша", и на званичној интернет презентацији општине Дољевац.

Број: 013-9-133/2021

У Дољевцу, 17.03.2021. године

**ИЗБОРНА КОМИСИЈА ЗА СПРОВОЂЕЊЕ ИЗБОРА ЗА ЧЛАНОВЕ САВЕТА МЕСНИХ ЗАЈЕДНИЦА  
НА ТЕРИТОРИЈИ ОПШТИНЕ ДОЉЕВАЦ**

ПРЕДСЕДНИК

др правних наука, Данијела Тошић, с.р.

**21.**

На основу члана 41. Одлуке о месним заједницама општине Дољевац („Службени лист Града Ниша, број 13/19 и 120/20) и члана 22. Упутства за спровођење избора за чланове Савета месне заједнице на територији општине Дољевац на изборима расписаним за 28.03.2021. године,



Изборна комисија за спровођење избора за чланове Савета месне заједнице, на седници одржаној 17. марта 2021. године, донела је

**РЕШЕЊЕ**  
**О УТВРЂИВАЊУ ИЗБОРНЕ ЛИСТЕ КАНДИДАТА**  
**ЗА ЧЛАНОВЕ САВЕТА МЕСНЕ ЗАЈЕДНИЦЕ**  
**ШАЈИНОВАЦ**

1. Утврђује се Изборна листа кандидата за чланове Савета месне заједнице ШАЈИНОВАЦ, на изборима расписаним за 28. март 2021. године, и то:

Ред. број	Име и презиме	Година рођења	Занимање	Пребивалиште и адреса становања
1.	Жарко Павловић	1967.	возач	Шајиновац
2.	Зоран Јовановић	1963.	радник	Шајиновац
3.	Александар Илић	1989.	ел. монтер мреже и постројења	Шајиновац
4.	Немања Јовановић	1990.	електричар	Шајиновац
5.	Драган Стаменковић	1981.	аутомеханичар	Шајиновац
6.	Милан Митић	1982.	механичар	Шајиновац
7.	Братислав Митић	1988.	мушки фризер	Шајиновац
8.	Драган Петровић	1971.	лимар	Шајиновац
9.	Зоран Станковић	1963.	столар	Шајиновац

2. Ово решење објавити у "Службеном листу Града Ниша", и на званичној интернет презентацији општине Дољевац.

Број: 013-9-134/2021  
У Дољевцу, 17.03.2021. године

**ИЗБОРНА КОМИСИЈА ЗА СПРОВОЂЕЊЕ ИЗБОРА ЗА ЧЛАНОВЕ САВЕТА МЕСНИХ ЗАЈЕДНИЦА**  
**НА ТЕРИТОРИЈИ ОПШТИНЕ ДОЉЕВАЦ**

ПРЕДСЕДНИК  
др правних наука, Данијела Тошић, с.р.

22.

На основу члана 41. Одлуке о месним заједницама општине Дољевац („Службени лист Града Ниша, број 13/19 и 120/20) и члана 22. Упутства за спровођење избора за чланове Савета месне заједнице на територији општине Дољевац на изборима расписаним за 28.03.2021. године,

Изборна комисија за спровођење избора за чланове Савета месне заједнице, на седници одржаној 17. марта 2021. године, донела је

**РЕШЕЊЕ**  
**О УТВРЂИВАЊУ ИЗБОРНЕ ЛИСТЕ КАНДИДАТА**  
**ЗА ЧЛАНОВЕ САВЕТА МЕСНЕ ЗАЈЕДНИЦЕ**  
**ЂУРЛИНА**

1. Утврђује се Изборна листа кандидата за чланове Савета месне заједнице ЂУРЛИНА, на изборима расписаним за 28. март 2021. године, и то:

Ред. број	Име и презиме	Година рођења	Занимање	Пребивалиште и адреса становања
1.	Дејан Станојевић	1971.	возач	Ђурлина
2.	Нацко Вучковић	1950.	пољопривредник	Ђурлина
3.	Данијел Станојевић	1991.	пекар	Ђурлина
4.	Саша Стојановић	1972.	предузетник	Ђурлина
5.	Зоран Стојановић	1965.	пољопривредник	Ђурлина

2. Ово решење објавити у "Службеном листу Града Ниша", и на званичној интернет презентацији општине Дољевац.

Број: 013-9-135/2021  
У Дољевцу, 17.03.2021. године

**ИЗБОРНА КОМИСИЈА ЗА СПРОВОЂЕЊЕ ИЗБОРА ЗА ЧЛАНОВЕ САВЕТА МЕСНИХ ЗАЈЕДНИЦА  
НА ТЕРИТОРИЈИ ОПШТИНЕ ДОЉЕВАЦ**

ПРЕДСЕДНИК  
др правних наука, Данијела Тошић,с.р.

**23.**

На основу члана 41. Одлуке о месним заједницама општине Дољевац („Службени лист Града Ниша„ број 13/19 и 120/20) и члана 22. Упутства за спровођење избора за чланове Савета месне заједнице на територији општине Дољевац на изборима расписаним за 28.03.2021. године,

Изборна комисија за спровођење избора за чланове Савета месне заједнице, на седници одржаној 17. марта 2021. године, донела је

**РЕШЕЊЕ  
О УТВРЂИВАЊУ ИЗБОРНЕ ЛИСТЕ КАНДИДАТА  
ЗА ЧЛАНОВЕ САВЕТА МЕСНЕ ЗАЈЕДНИЦЕ  
ЧАПЉИНАЦ**

1. Утврђује се Изборна листа кандидата за чланове Савета месне заједнице ЧАПЉИНАЦ, на изборима расписаним за 28. март 2021. године, и то:

Ред. број	Име и презиме	Година рођења	Занимање	Пребивалиште и адреса становања
1.	Предраг Костић	1984.	књижничар	Чапљинац
2.	Никола Радовановић	1984.	царински техничар	Чапљинац
3.	Дејан Радовановић	1977.	дипл. економиста	Чапљинац
4.	Ненад Стаменковић	1982.	погонски техничар	Чапљинац
5.	Владимир Ранковић	1980.	машински техничар	Чапљинац

2. Ово решење објавити у "Службеном листу Града Ниша", и на званичној интернет презентацији општине Дољевац.

Број: 013-9-136/2021  
У Дољевцу, 17.03.2021. године

**ИЗБОРНА КОМИСИЈА ЗА СПРОВОЂЕЊЕ ИЗБОРА ЗА ЧЛАНОВЕ САВЕТА МЕСНИХ ЗАЈЕДНИЦА  
НА ТЕРИТОРИЈИ ОПШТИНЕ ДОЉЕВАЦ**

ПРЕДСЕДНИК  
др правних наука, Данијела Тошић,с.р.

## **ИСПРАВКА**

У Одлуци о расписивању конкурса за суфинансирање пројеката којима се остварује јавни интерес у области јавног информисања на територији општине Мерошина за 2021.годину, објављеној у "Службеном листу Града Ниша" број 16/2021, приликом савњавања са изворним текстом, поткрала се грешка, па се на основу члана 7. Одлуке о објављивању градских прописа и других аката и о издавању "Службеног листа Града Ниша" ("Службени лист Града Ниша", број 5/2005 и 94/2010), даје

### **И С П Р А В К А**

**Одлуке о расписивању конкурса за суфинансирање пројеката којима се остварује јавни интерес у области јавног информисања на територији општине Мерошина за 2021.годину**

У Одлуци о расписивању конкурса за суфинансирање пројеката којима се остварује јавни интерес у области јавног информисања на територији општине Мерошина за 2021.годину ("Службени лист Града Ниша", број 16/2021) уместо речи: "Општинско веће" треба да стоји реч: "Председник".

У садржају "Службеног листа Града Ниша", број 16/2021, речи: "Општинско веће", замењују се речју: "Председник".

Број: сл/2021-08  
У Нишу, 19.3. 2021. године

Редакција "Службеног листа Града Ниша"

**С А Д Р Ж А Ј:****Град Ниш  
Градска управа за друштвене делатности**

1. Правилник о категоријама особа са инвалидитетом које могу да користе посебно обележена паркинг места за возила особа са инвалидитетом на јавним паркиралиштима на територији Града Ниша ..... 1

**Градска општина Црвени Крст**

2. Одлука о усвајању Етичког кодекса функционера локалне самоуправе..... 3
3. Одлука о усвајању Локалног акционог плана запошљавања Градске општине Црвени Крст за 2021. годину ..... 5
- Локални акциони план запошљавања Градске општине Црвени Крст за 2021. годину .... 5
4. Решење о разрешењу и именовану члана Комисије за родну равноправност и једнаке могућности..... 41
5. Решење о измени и допуни Решења о образовању радног тела за ванредне ситуације 41

**Градска општина Медијана**

6. Одлука о усвајању Предлога Локалног акционог плана запошљавања ГО Медијана за 2021-2023. годину ..... 42
7. Решење о избору члана повремениог радног тела – Савета за праћење реализације програма рада јавних предузећа, програма развоја града и програма уређивања грађевинског земљишта ..... 42

### Општина Дољевац

#### Изборна комисија за спровођење избора за чланове Савета месних заједница на територији општине Дољевац

8. Решење о утврђивању Изборне листе кандидата за чланове Савета месне заједнице РУСНА .....	43
9. Решење о утврђивању Изборне листе кандидата за чланове Савета месне заједнице МЕКИШ .....	43
10. Решење о утврђивању Изборне листе кандидата за чланове Савета месне заједнице ДОЉЕВАЦ .....	44
11. Решење о утврђивању Изборне листа кандидата за чланове Савета месне заједнице КОЧАНЕ .....	44
12. Решење о утврђивању Изборне листа кандидата за чланове Савета месне заједнице ПЕРУТИНА .....	45
13. Решење о утврђивању Изборне листа кандидата за чланове Савета месне заједнице КЛИСУРА .....	46
14. Решење о утврђивању Изборне листа кандидата за чланове Савета месне заједнице ЧЕЧИНА .....	47
15. Решење о утврђивању Изборне листе кандидата за чланове Савета месне заједнице ШАРЛИНАЦ .....	48
16. Решење о утврђивању Изборне листе кандидата за чланове Савета месне заједнице ОРЉАНЕ .....	48
17. Решење о утврђивању Изборне листе кандидата за чланове Савета месне заједнице КНЕЖИЦА .....	49
18. Решење о утврђивању Изборне листе кандидата за чланове Савета месне заједнице ПУКОВАЦ .....	49
19. Решење о утврђивању Изборне листе кандидата за чланове Савета месне заједнице БЕЛОТИНАЦ .....	50
20. Решење о утврђивању Изборне листе кандидата за чланове Савета месне заједнице МАЛОШИШТЕ .....	51
21. Решење о утврђивању Изборне листе кандидата за чланове Савета месне заједнице ШАЈИНОВАЦ .....	51
22. Решење о утврђивању Изборне листе кандидата за чланове Савета месне заједнице ЋУРЛИНА .....	52
23. Решење о утврђивању Изборне листе кандидата за чланове Савета месне заједнице ЧАПЉИНАЦ .....	53

### Исправка

**Исправка** Одлуке о расписивању конкурса за суфинансирање пројеката којима се остварује јавни интерес у области јавног информисања на територији општине Мерошина за 2021.годину .....

54

**Израда:** Град Ниш – Градска управа за органе Града и грађанска стања, Улица Николе Пашића 24  
 телефон 504-594 (Редакција и Служба претплате) E-mail sluzbenilist@gu.ni.rs  
 Уплатни рачун **840-742341843-24** позив на број **97 87-521**

**Штампа:** Градска управа за имовину и одрживи развој, Николе Пашића 24 Ниш , телефон 504-922