



СЛУЖБЕНИ ЛИСТ ГРАДА НИША

ГОДИНА XXXII - БРОЈ 11

НИШ, 8. фебруар 2024.

Цена овог броја 640 динара
Годишња претплата 5000 динара

ГРАД НИШ ГРАДСКО ВЕЋЕ

1.

На основу члана 43. Одлуке о буџету Града Ниша за 2024. годину („Службени лист Града Ниша“, број 124/23), и члана 72. Пословника о раду Градског већа Града Ниша („Службени лист Града Ниша“, број 1/13, 95/16, 98/16, 124/16, 144/16 и 117/20),

Градско веће Града Ниша, на седници од 08.02.2024. године, доноси

РЕШЕЊЕ О УЧЕШЋУ У РЕАЛИЗАЦИЈИ ПРОЈЕКТА „ОСНИВАЊЕ ЗАЈЕДНИЧКЕ КАНЦЕЛАРИЈЕ ЛОКАЛНОГ ОМБУДСМАНА ЗА ОПШТИНЕ НИШ И ГАЦИН ХАН“

I Град Ниш прихвата учешће у реализацији пројекта „Оснивање заједничке канцеларије локалног омбудсмана за општине Ниш и Гаџин Хан“, који је одобрен за финансирање у оквиру Јавног позива за подношење предлога пројеката за успостављање и унапређење међуопштинске сарадње који је Министарство државне управе и локалне самоуправе објавило на својој званичној интернет страници, а у оквиру пројекта: „Локална самоуправа за 21. Век – Фонд за међуопштинску сарадњу“, који Министарство државне управе и локалне самоуправе спроводи у сарадњи са Сталном конференцијом градова и општина, а који финансира Влада Швајцарске.

II Општи циљ пројекта „Оснивање заједничке канцеларије локалног омбудсмана за општине Ниш и Гаџин Хан“ је успостављање новог облика међуопштинске сарадње између Града Ниша и општине Гаџин Хан и јачање институционалне сарадње кроз

оснивање заједничке канцеларије локалног омбудсмана за општине Ниш и Гаџин Хан.

Специфични циљ 1 је: Унапређење доступности услуга које су у надлежности локалног омбудсмана грађанима и грађанкама Гаџиног Хана и јачање поверења грађана у институције успостављањем заједничке канцеларије локалног омбудсмана као контролног механизма

Специфични циљ 2 је : Јачање капацитета запослених у Граду Нишу (Канцеларија локалног омбудсмана и КЛЕР) и Општини Гаџин Хан за међуопштинску сарадњу унапређењем вештина и знања неопходних за успешно функционисање заједничке канцеларије.

III Носилац пројекта је Град Ниш.

IV Укупна вредност пројекта је 13.560 CHF (тринаест хиљада пет стотина шездесет) швајцарских франака) у динарској противвредности (РСД) обрачунато по средњем курсу НБС на дан потписивања уговора. Пројекат: „Оснивање заједничке канцеларије локалног омбудсмана за општине Ниш и Гаџин Хан“ у целости се финансира средствима Министарства државне управе и локалне самоуправе.

V Град Ниш нема финансијских обавеза по овом пројекту.

VI Градоначелница Града Ниша ће посебним решењем именовати пројектни тим за реализацију овог пројекта.

VII Налаже се Канцеларији за локални економски развој да реализује ово Решење.

VIII Решење објавити у „Службеном листу Града Ниша“.

Образложење

Министарство државне управе и локалне самоуправе је дана 11.10.2022. године објавило Јавни позив за подношење предлога пројеката за успостављање и унапређење међуопштинске сарадње у оквиру пројекта: „Локална самоуправа за 21. Век – Фонд за међуопштинску сарадњу“ који Министарство државне управе и локалне самоуправе спроводи у сарадњи са Сталном

конференцијом градова и општина, а који финансира Влада Швајцарске. Град Ниш је поднео предлог пројекта „Оснивање заједничке канцеларије локалног омбудсмана за општине Ниш и Гаџин Хан“, који је одобрен за финансирање Одлуком о избору предлога пројекта који ће бити финансирани из Фонда за међуопштинску сарадњу, који се финансира у оквиру Пројекта „Локална самоуправа за 21. век“ (број 337-00-210/2020-24-36 од 03. фебруара 2023. године. Министарство државне управе и локалне самоуправе и Град Ниш су на основу горе наведене одлуке потписали Уговор о додели средстава из Фонда за међуопштинску сарадњу, који се финансира у оквиру Пројекта „Локална самоуправа за 21. век“, број 555/2023-01 од 13.02.2023. године, као и Анекс 1, број 555-1/2023-01 од 29.11.2023. године.

Општи циљ пројекта „Оснивање заједничке канцеларије локалног омбудсмана за општине Ниш и Гаџин Хан“ је успостављање новог облика међуопштинске сарадње између Града Ниша и општине Гаџин Хан и јачање институционалне сарадње кроз оснивање заједничке канцеларије локалног омбудсмана за општине Ниш и Гаџин Хан.

Пројектом је планирано оснивање заједничке канцеларије локалног омбудсмана за Град Ниш и општину Гаџин Хан, на начин да се изврши уступање обављања послова локалног омбудсамана општине Гаџин Хан локалном омбудсману Града Ниша. Кроз пројекат је планирано опремање канцеларије канцеларијским намештајем, као и ИТ и техничком опремом.

Носилац пројекта је Град Ниш.

Укупна вредност пројекта је 13.560 CHF (тринаест хиљада пет стотина шездесет швајцарских франака) у динарској противвредности (РСД) обрачунато по средњем курсу НБС на дан потписивања уговора, који се у потпуности финансира средствима Владе Швајцарске. Град Ниш нема финансијских обавеза по овом пројекту.

На основу свега напред изложеног, као и због значаја овог пројекта за међуопштинску сарадњу, Градско веће Града Ниша је одлучило као у диспозитиву овог решења.

Број: 95-9/2024-03

У Нишу, 08.02.2024. године

ГРАДСКО ВЕЋЕ ГРАДА НИША

ПРЕДСЕДНИЦА

Драгана Сотировски, с.р.

2.

На основу члана 55. став 5. Закона о водама („Службени гласник РС“ број 30/10, 93/12, 101/16, 95/18 и 95/18 – др. закон), члана 3. Одлуке о приступању и изради Оперативног плана одбране од поплава на територији Града Ниша за воде II реда („Службени лист Града Ниша“ број 39/11) и Мишљења Јавног водопривредног предузећа

„СРБИЈАВОДЕ“ Београд, Водопривредни центар „Морава“ Ниш, број 993/1 од 26.01.2024. године,

Градско веће Града Ниша, на седници од 8. 2. 2024. године, донело је

ОПЕРАТИВНИ ПЛАН ОДБРАНЕ ОД ПОПЛАВА НА ТЕРИТОРИЈИ ГРАДА НИША ЗА ВОДЕ II РЕДА ЗА 2024. ГОДИНУ

1. УВОДНЕ НАПОМЕНЕ

Одбрана од поплава на територији Републике Србије спроводи се на основу следећих прописа:

- Закон о водама (□Службени гласник РС□ број 30/10, 93/12, 101/16, 95/18 и 95/18 – др. закон);
- Уредба о утврђивању Општег плана одбране од поплава („Службени гласник РС“, број 18/2019);
- Наредба о утврђивању Оперативног плана одбране од поплава за 2024. годину (“Службени гласник РС“ број 117/2023);
- Закон о смањењу ризика од катастрофа и управљању ванредним ситуацијама Републике Србије (“Службени гласник РС“, број 87/2018.).

Сходно одредбама Закона о смањењу ризика од катастрофа и управљању ванредним ситуацијама, стање поплаве представља ванредну ситуацију, а заштита и спасавање од поплава је једна од дужности Штаба за ванредне ситуације (републички и локални).

Одбрана од поплава поверена је следећим субјектима:

- Сектор за ванредне ситуације Министарства унутрашњих послова,
- Републичка дирекција за воде Министарства пољопривреде, шумарства и водопривреде,
- Јавна водопривредна предузећа и
- Локална самоуправа.

Одбрану од поплава на водотоцима II реда спроводи локална самоуправа, према одредби из члана 55. став 5. Закона о водама („Службени гласник РС“ бр. 30/10, 93/12, 101/16, 95/18 и 95/18 – др. закон).

У циљу ефикасног функционисања система заштите од поплава и бујичних поплава потребно је константно усклађивање локалних са републичким планом, ради добијања података о националним ресурсима осматрања и обавештавања.

Планови за одбрану од поплава на територији јединице локалне самоуправе морају имати интегрални карактер, обухватајући целокупно подручје, које може бити угрожено не само од бујичних водотока без заштитних система, већ и од уређених водотока, са изграђеним заштитним водопривредним објектима. Тиме је обезбеђена могућност организовања интегралне одбране од штетног дејства вода на подручју целе територије. Локалним плановима дефинише се програм мера, радова и активности за неповољне хидролошке околности на назначеном подручју у целини.

Ови радови, мере и активности су систематизовани по фазама одбране од поплава и по учесницима (градским субјектима), са дефинисаним задужењима и обавезама у свакој фази одбране посебно.

У оквиру планова извршено је и усаглашавање реонизације градског подручја са секторима и деоницама одбране од поплава по водним подручјима, у складу са годишњим оперативним плановима Министарства пољопривреде, шумарства и водопривреде – Републичке дирекције за воде.

2. ГЕОГРАФСКИ ПОЛОЖАЈ, ПРИРОДНИ УСЛОВИ И РЕСУРСИ

2.1. Географски положај

Територија Града Ниша има централни положај у оквиру Нишавског округа. Лежи удоњем Понишављу и северном подручју јужног Поморавља и захвата површину од 596,7км². Простире се између 43°15' и 43°30' северне географске ширине и 21°49' и 22°13' источно од Граница. Кроз Ниш пролазе и укрштају се бројне локалне, регионалне, државне и међудржавне саобраћајнице светског значаја, које су утицале на његов укупан развој и формирање као централног насеља Југоисточне Србије.

2.2. Геотектонски склоп ширег подручја Ниша

Геолошки састав овог подручја обухвата стене различите старости и физичко хемијских својстава. На ширем подручју Града Ниша, на јужном ободу Нишког басена почев јужно од Нишке Бање на западу до села Перутине,

распрострањени су кристаласти шкриљци горњег метаморфног комплекса. На северу се јављају само западно од села Хума и источно од Паљине. Седименти карбона се налазе у узаном појасу Сићевачке клисуре и претежно их чине зеленкасти шкриљци, лапорци, финозрни пешчари и песковити кречњаци.

Седименти пермо – тријаса су највише развијени на крајњем источном делу Нишке котлине а нешто мање на подручју села Кутине, Горњег Матејеваца и Кнез села. Заступљенису сиви ситнозрни конгломерати, црвени средњозрни и ситнозрни пешчари. Седименти доњег тријаса се пружају у уском појасу северно од села Горњи Матејевац и Бреница ичине их сиви и руменкасти лапоровити кречњаци и песковити кречњаци.

Седименти доње, средње и горње јуре откривени су јужно од Нишке бање и северно од села Каменица и Горњи Матејевац. На овим потезима преко тријаских седимената леже ситнозрни конгломерати и сиви пешчари који припадају доњој јури. Преко њих су светлосиви једри кречњаци јако поломљени и местимично прожети калцитним жицама.

Седименти доње креде налазе се северно од села Рујника, Бренице, Каменице у Сићевачкој клисури и јужно од Нишке бање. Кречњаци су овде слојевити, банковити, масивни, испуцали и испуњени калцитним жицама. У зависности од присуства песковите компоненте постоје прелазни облици од пешчара преко песковитих кречњака у кречњаке. Од њих су изградјени одсеци у Сићевачкој клисури и јужно од Нишке бање.

Терцијер је у Нишком басену представљен седиментним серијама лапораца, лапоровитих кречњака, глинаца и глиновитих-лапоровитих пешчара. Највише их има у атарима села Вукманово, Бреница, Каменица и Паљина.

Седименти квартара се деле на седименте настале акумулационим радом водених токова и на седименте створене на теренима са блажим нагибима по ободу Нишке котлине (Бубањ, Нишка бања, Виник, Матејевац, Кнез село итд.).

Алувијалне творевине се налазе у најнижим деловима Нишке котлине и представљене су шљунковима, песковима, супесковима и суглинама. Алувијални седименти Јужне Мораве ситнозрнијег су и уједначенијег гранулометријског састава од алувијалних седимената Нишаве. Пролувијални седименти на подручју Ниша се јављају у долиним странама и на ушћима притока Нишаве (Јелашничка, Кутинска, Габровачкарека и неких мањих притока).

2.3. Геоморфолошке карактеристике

Главне црте рељефа су резултат деловања ерозивних сила на тектонску основу доњег Понишавља чиме су створене основе за формирање геоморфолошких целина које су

представљене котлинама, клисурама и планинским венцима.

Нишка котлина је једна од највећих котлина у Србији и представља део простране Јужноморавске долине истог морфолошког типа. Пружа се у правцу исток – запад, има неправилан елипсоидни облик дужине 44км и ширине 22км што чини 70% територије Града Ниша. Структурни садржај котлине се местимично увлачи у долине притоке Нишавеи тиме ствара левкаст продужења са истим морфолошким карактеристикама. Тако се она издваја у посебну морфолошку целину чију географску индивидуалност истиче маркантно висок планински обод. Унутар овог руба, супротно од брдско-планинског подручја развили су се различити типови насеља, различити карактер пољопривредне производње и релативно густа саобраћајна мрежа.

Са севера, Нишка котлина је оивичена планинским масивом Калафата, који се пружа од превоја Грамада на истоку до Попове главе на западу. Преко Мезграјске пречаге граница Нишке котлине прелази на леву обалу Јужне Мораве и иде гребеном Малог Јастрепца до самог врха (Купињак 946м) где нагло скреће ка југу.

Јужни обод Нишке котлине чини Селичевица, која је изграђена искључиво од кристаластих шкриљаца, односно различитих варијетета гнајса и микашиста. Селичевица је највећим делом покривена шумом.

Сува планина се простире у југоисточном делу Града Ниша, са највишим врховима Тремом (1810м) и Соколовим каменом (1552м). Језгро Суве планине изграђују карбонатне и кречњачке стене. Морфологија Суве планине је различита, јер су у њеном оквиру деловали абразиони, флувиоденудациони и крашки процеси, а присутно је и интензивно механичко распадање стена, што је све довело до стварања бројних шкарпа, вртача,

увала, јама, пећина и других геоморфолошких облика.

Граница Града Ниша преко заравни Плоче и Сићевачке клисуре прелази на десну обалу Нишаве преко кречњачког гребена Сврљишких планина које су с обзиром на геолошки састав и стања вегетације изложене интензивним механичким и хемијским процесима. Посебно је њена јужна страна, окренута ка Сићевачкој клисури под многим одсецима и точилима у чијим се подножјима гомилају сипари или избраздане суходолице.

Сићевачка и Јелашничка клисура својим стрмим, готово вертикалним странама представљају јединствене природне феномене. Поред геоморфолошке карактеристике, оне се одликују изузетно богатом и сложеном вегетацијом, од које поједине врсте чине реликтне и ендемореликтне врсте. Због својих изузетних геоморфолошких, хидрографских и других карактеристика, као и због ретких биљних и животињских врста, Сићевачка клисура је проглашена за регионални парк природе, док се Јелашничка клисура сврстава у категорију заштићеног природног добра – специјални резерват природе.

На ширем подручју Ниша под утицајем механичке и хемијске снаге површинских и подземних вода створене су јаруге и клизишта. Јаруге (вододерине) и површине интензивног спирања јаче су захватиле терене јужно од Ниша на падинама Селичевице, Делијског Виса и Коритника. Клизање терена најчешће се јавља на на стрмим и расквашеним падинама. Задњих година запажено је на потезу од Мрамора до Крушца, у Нишкој бањи (западно од лечилишта Терме) и у атару села Габровац.

2.4. Климатске карактеристике

Опште климатске карактеристике на подручју Града Ниша крећу се у границама просечних параметара умерено континенталне климе. На основу расположивог опсервационог материјала са метеоролошке станице у Нишу основни елементи климе су приказани у следећој табели:

Климатски елементи Града Ниша 2023., локација Ниш, Тврђава

Климатски елементи	I	II	III	IV	V	VI	VII	VIII	IX	X	XI	XII	Год.
Средња температура ваздуха (C°)	5,0	3,8	8,9	10,3	16,5	20,3	24,4	23,6	20,8	16,3	9,0	5,5	13,7

Падавине (мм/м ²)	72,8	22,9	65,2	42,4	59,6	99,7	59,7	76,6	41,9	1,1	167,6	46,6	756,1
Средња влажност ваздуха (%)	83	70	67	70	72	76	65	67	65	65	80	80	72
Средња облачност т(1/10)	7,3	4,9	5,9	6,6	6,7	5,8	2,1	3,1	3,7	3,7	7,1	5,4	5,2

*СГВ-средња годишња вредност

Средња годишња температура ваздуха ја 13,7С, с тим што је најхладнији јануар (3,8С) а најтоплији јул (24,4С) и август (23,6С).

Средња годишња количина падавина у Нишу износи 756,1мм/м², а на основу анализе распореда годишње висине падавина по месецима највише падавине су у новембру (167,7мм/м²), а најмање у октобру (1,1мм/м²).

Средња годишња влажност ваздуха у Нишу је 72%, највећа у јануару (83%) а најмања у августу, септембру и октобру (65%).

Средња годишња облачност ширег подручја града је 5,2% покривености неба облацима, највећа облачност је зими, а најмања током лета.

2.5. Хидролошке карактеристике

Због веома сложених геолошких услова и наизменичног смењивања водопропустљивих и непропустљивих стена, како у вертикалном, тако и у хоризонталном смеру, ниво издани на странама Нишког басена јако је променљив и сврстава се у три зоне:

- a) Изданска зона кварталних наслага
- b) Изданска зона ниских речних тераса
- c) Изданска зона виших тераса

a) Изданска зона кварталних наслага обухвата централни део Нишког поља до висине коју обележава најнижа речна тераса и креће се на дубини од 7м. У алувијалној равни Нишаве она је на мањим дубинама од 2м. Ова зона се по начину храњења разликује од осталих издани и њен ниво је уско зависан од водостаја Нишаве и Јужне Мораве.

b) Изданска зона ниских речних тераса захвата територију до изохипсе од 300м и речним током Нишаве подељена је на два дела. Северни део чини јединствену зону док је јужни део прекинут долинама Јелашничке, Кутинске и Габровачке реке. Ниво издани у овој зони лежи на дубинама од 7 до 10м, што првенствено зависи од морфологије терена.

c) Изданска зона виших тераса је најмање заступљена у Нишкој котлини, везана је за њен обод и највише је разбијена. Храни се атмосферским падавинама које су катракарактеристичне за крашку издан и простире се на северном и југоисточном ободу Нишке котлине. Воду губи нападањем извора, који су у њој најмногбројнији, и дренарањем у нижу зону.

Јужна Морава је највећи водоток на административном подручју Града Ниша која протиче њиховим крајњим западним делом. Целим својим током кроз ово подручје има одлике равничарске реке са плитким и нерегулисаним коритом и променљивим режимом вода, који је условљен бујичним карактером њених притока.

Просечни годишњи протицај Јужне Мораве, на водомерној станици Корвин-град је 67,3м³/с, а код Мојсиња 112м³/с. Ови протицаји у току године показују знатна одступања, тако да максимални протицаји код Мојсиња током пролећних месеци износе до 230 м³/с, а минимални током летњих месеци (август) 30 м³/с. Такав режим протицаја условљен је топљењем снега у пролеће као и минималним падавинама и великим испаравањем у току лета. Овако велике осцилације у режиму вода Јужне Мораве указују на значајне водопривредне проблеме у њеном сливу па је неопходно предузети одређене мере ради њиховог превазилажења.

Нишава је поред Јужне Мораве најзначајнији водоток Нишавског округа, протиче централним делом Нишке котлине и дели је на два дела. Кроз Сићевачку клисуру она је брза и плаховита, док је по уласку у Нишку котлину њен ток миран и тих. На подручју Града Ниша најзначајније притоке Нишаве са леве стране су Јелашничка, Кутинска, и Габровачка река, а са десне су Кнезселска (Суводолска), Матејевачка, Бреничка, Хумска и Топоничка река.

Водни режим Нишаве и њених притока је првенствено условљен годишњом расподелом атмосферског талога и температуре, а зависи и од петрографског састава тла, рељефа и расподеле вегетације. Највећи водостај је у пролећном периоду (максимум априла месеца до 70 цм), након кога опада постепено до минимума у јесењем периоду (септембар 11цм).

2.6. Педолошке карактеристике

Сложена геолошка грађа и специфични климатски услови, као основни педогентски фактори утицали су да се на подручју Града Ниша формирају алувијална земљишта, смонице, гајњаче, делувијум и подзоласта земљишта као основни педолошки костур из кога су се даље развијали бројни подтипови земљишта.

На основу педолошке карте Србије, коју је израдио институт за земљиште Београд, може се закључити да се различити типови алувијалног земљишта простиру на најнижим деловима Нишке котлине на надморској висини од 170 – 210м.

На нешто вишим и благо нагнутим речним терасама Јужне Мораве и Нишаве (Бубањ, Горица, Кованлук, Стара бања и шире подручје насеља Јелашница), развила су се земљишта из групе еутрично смеђе вертикално на неогеним седиментима. Матични супстрат код њих су неогени седимент, иловасто и глиновито иловасте текстуре површинског хоризонта и средње дубоког и дубоког солума. Стање и процеси на њима су вертикални а дренараност умерено добра.

На подручју Ниша највише су заступљени различити типови смоница, од карбонатних, некарбонатних и посмеђених на неогеним седиментима. Захватају скоро цело побрђе на десној обали Нишаве и мањи део на јужном делу Нишке котлине (Турски шанац, Широке Падине, Камара, Влашко брдо, Вучји дел, Оштра чука итд.). И код њих неогени седименти чине основни матични супстрат. Најчешће су глиновито и глиновито иловасте текстуре површинског хоризонта, са средње дубоким и дубоким солумом. Стање и процесису код њих у највећој мери некарбонатни са slabим карактеристикама дренараности. У рељефном смислу то су речне терасе са најчешћим нагибима терена од 0-8% на северном делу котлине, док су на југу нешто већи (8-16%). Ова земљишта, посебно на десној обали Нишаве, су прошарана мањим површинама ригосола (витасол), која имају сличне карактеристике и производне могућности као и смонице.

На вишим брдовитим и брдовито планинским деловима Нишке котлине у највећој мери су заступљена земљишта из групе еутрично смеђих са шкриљцима и црвеним пешчарима. Поред поменутих матичних супстрата, ова земљишта су најчешће песковито иловаста са врло плитким и плитким солумом и врло slabим особинама дренараности. У овој највишој зони у знатно мањој мери учествују и земљишта из групе рендзина на лапорцу, смеђих, црница – црница посмеђена на кречњаку и доломиту. Њихов матични супстрат у највећој мери чине стенске масе кречњака, доломита и лапорца. Одликују се врло плитким солумом, врло slabом дренараношћу, па и малим производним могућностима.

3. ИЗВОД ИЗ РЕПУБЛИЧКОГ ОПЕРАТИВНОГ ПЛАНА ЗА ВОДОТОКЕ I РЕДА

Град Ниш припада водном подручју Морава.

Правно лице задужено за организовање и спровођење одбране од поплава на водотоцима I реда на територији Града Ниша је ЈВП „Србијаводе“ – ВПЦ „Морава“ Ниш.

Град Ниш обухваћен је Републичким Оперативним Планом као сектор М.9.1. и М.8.3. водног подручја Морава, а према Наредби о утврђивању републичког Оперативног плана за одбрану од поплава који се односи на водотоке I реда.

Оперативни план за одбрану од поплава за 2024. годину донет је на основу Наредбе Министарства пољопривреде, шумарства и водопривреде РС бр.325-00-547/2023-07 од 18.12.2023. год. ("Службени гласник РС" број 117/2023)

Оперативни план за одбрану од поплава за 2024. годину садржи:

1. НАЗИВ ПРАВНИХ ЛИЦА НАДЛЕЖНИХ ЗА ОРГАНИЗОВАЊЕ И СПРОВОЂЕЊЕ ОДБРАНЕ ОД ПОПЛАВА НА ТЕРИТОРИЈИ РЕПУБЛИКЕ СРБИЈЕ И ИМЕНА РУКОВОДИЛАЦА ОДБРАНЕ ОД ПОПЛАВА И ДРУГИХ ОДГОВОРНИХ ЛИЦА;
2. ОПЕРАТИВНИ ПЛАН ЗА ОДБРАНУ ОД ПОПЛАВА ОД СПОЉНИХ И УНУТРАШЊИХ ВОДА И ОД ЛЕДА
3. ПРЕГЛЕД ХИДРОЛОШКИХ И МЕТЕОРОЛОШКИХ СТАНИЦА И ПУНКТОВА ЗА

ОСМАТРАЊЕ ЛЕДЕНИХ ПОЈАВА.

НАЗИВ ПРАВНИХ ЛИЦА НАДЛЕЖНИХ ЗА ОРГАНИЗОВАЊЕ И СПРОВОЂЕЊЕ ОДБРАНЕ ОД ПОПЛАВА НА ТЕРИТОРИЈИ РЕПУБЛИКЕ СРБИЈЕ И ИМЕНА РУКОВОДИЛАЦА ОДБРАНЕ ОД ПОПЛАВА И ДРУГИХ ОДГОВОРНИХ ЛИЦА**1. Координатори одбране од поплава и помоћници**

МИНИСТАРСТВО ПОЉОПРИВРЕДЕ, ШУМАРСТВА И ВОДОПРИВРЕДЕ
РЕПУБЛИЧКА ДИРЕКЦИЈА ЗА ВОДЕ, Булевар уметности бр 2а, Нови Београд тел. 011/201-33-60,
WEB sajt: www.rdvode.gov.rs
ГЛАВНИ КООРДИНАТОР ОДБРАНЕ ОД ПОПЛАВА:
Маја Грбић, моб. 064/802-13-64, Е-mail: maja.grbic@minpolj.gov.rs Помоћници:
Мерита Борота, тел. 011/201-33-49, Е-mail: merita.borota@minpolj.gov.rs
Мирјана Милошевић, тел. 011/311-71-79, Е-mail: mirjana.milosevic@minpolj.gov.rs

2. Главни руководиоци одбране од поплава по водним подручјима и њихови заменици

ВОДНО ПОДРУЧЈЕ "МОРАВА"	<p>ЈВП „СРБИЈАВОДЕ”, Булевар уметности бр 2а, Београдтел. 011/311-94-00, 311-94-02, 201-33-82 Е-mail: odbrana@srbijavode.rs, WEB sajt: www.srbijavode.com</p> <p>ГЛАВНИ РУКОВОДИЛАЦ ОДБРАНЕ ОД ПОПЛАВА: Горан Пузовић, моб.064/840-40-07, Е-mail: goran.puzovic@srbijavode.rs</p> <p>ЗАМЕНИК за спољне воде и загушење ледом: Александар Николић, моб. 064/840-42-00, Е-mail: aleksandar.nikolic@srbijavode.rs</p> <p>ЈВП „СРБИЈАВОДЕ” ВПЦ „САВА-ДУНАВ”, Бродарска бр. 3, Нови Београд тел. 011/214-31-40, 311-43-25, 213-58-64, 201-81-00 факс 011/311-29-27, 201-81-12, Е-mail: vpcsavadunav@srbijavode.rs</p> <p>ЗАМЕНИК за унутрашње воде: Милош Радовановић, моб. 064/840-40-71, Е-mail: milos.radovanovic@srbijavode.rs</p>
--	--

3. Правно лице надлежно за организовање и спровођење одбране од поплава од спољних вода и нагомлавања леда, руководиоци одбране од поплава на водном подручју и његов заменик

„МОРАВА”	<p>ЈВП „СРБИЈАВОДЕ” ВПЦ „МОРАВА”, Трг краља Александра бр. 2, Ниш тел. 018/425-81-85, факс 018/451-38-20, Е- mail: vpcmorava@srbijavode.rs</p> <p>РУКОВОДИЛАЦ ОДБРАНЕ ОД ПОПЛАВА НА ВОДНОМ ПОДРУЧЈУ: Бранко Кујунџић, моб. 064/840-41-08</p> <p>Е-mail: branko.kujundzic@srbijavode.rs</p>	Ј.Морава Алексицац	–	М.8. - М.8.1. (објекти 2 - 9.), М.8.2, М.8.3. М.10. - М.10.1.
	<p>ЗАМЕНИК РУКОВОДИОЦА НА ВОДНОМ ПОДРУЧЈУ: Зоран Станковић, моб. 064/840-40-83, Е- mail: zstankovic@srbijavode.rs</p>	Нишава – Ниш, Димитровград		М.9. - М.9.1. – М.9.7.

4. Правно лице надлежно за организовање одбране од поплава, руководилац одбране од поплава на мелиорационом подручју и његов заменик

„МОРАВА”	<p>ЈВП „СРБИЈАВОДЕ”, Булевар уметности бр. 2а, Нови Београд, тел. 011/311- 94-00, 311-94-02, 201-33-82, E-mail: odbrana@srbijavode.rs, WEB www.srbijavode.com sajt:</p>	„ЈУЖНА МОРАВА”	J. Морава – Алексинац	JM 1. – JM 4.
	<p>РУКОВОДИЛАЦ: Бранко Кујунџић, моб. 064/840-41-08 E-mail: branko.kujundzic@srbijavod e.rs</p> <p>ЗАМЕНИК: Зоран Станковић, моб. 064/840-40-83, E-mail: zstankovic@srbijavode.rs</p>			
	<p>ЈВП „СРБИЈАВОДЕ”, Булевар уметности бр. 2а, Нови Београд, тел. 011/311- 94-00, 311-94-02, 201-33-82, E-mail: odbrana@srbijavode.rs, WEB www.srbijavode.com sajt:</p> <p>РУКОВОДИЛАЦ: Бранко Кујунџић, моб. 064/840-41-08 E-mail: branko.kujundzic@srbijavod e.rs</p> <p>ЗАМЕНИК: Зоран Станковић, моб. 064/840-40-83, E-mail: zstankovic@srbijavode.rs</p>	” НИШАВА”	Нишава- Ниш, Димитровград	Н 1

5. Републичка организација надлежна за хидрометеоролошке послове

РЕПУБЛИЧКИ ХИДРОМЕТЕОРОЛОШКИ ЗАВОД СРБИЈЕ, Кнеза Вишеслава 66,
Београд

Е-mail: srhydra@hidmet.gov.rs, office@hidmet.gov.rs, WEB sajt: www.hidmet.gov.rs
тел. 011/305-08-99, 254-33-72, факс 011/254-27-46, Дежурни оперативни телефон: 064/838-52-58

РУКОВОДИЛАЦ ЗА ХИДРОЛОШКЕ ПРОГНОЗЕ:

Дејан Владиковић, моб. 064/838-51-65, тел. 011/305-09-00, 254-33-72, факс 011/254-27-46, Е-mail: dejan.vladikovic@hidmet.gov.rs

ЗАМЕНИК:

Јелена Јеринић, моб. 064/838-52-77, тел. 011/305-09-00, 305-09-04, факс 011/254-27-46, Е-mail: jelena.jerinic@hidmet.gov.rs

ПЕРМАНЕНТНЕ СЛУЖБЕ РЕПУБЛИЧКОГ ХИДРОМЕТЕОРОЛОШКОГ ЗАВОДА, ОДЕЉЕЊЕ ЗА
МЕТЕОРОЛОШКО БДЕЊЕ:

ОДСЕК ЗА ПРОГНОЗУ ВРЕМЕНА: тел. 011/305-09-68 ОДСЕК ЗА

НАЈАВЕ И УПОЗОРЕЊА: тел. 011/254-21-84

**6. Остала правна лица задужена за спровођење одбране од поплава
МИНИСТАРСТВО УНУТРАШЊИХ ПОСЛОВА, СЕКТОР ЗА ВАНРЕДНЕ СИТУАЦИЈЕ Управа
за ватрогасно-спасилачке јединице**

Недељко Гагић, моб. 064/892-10-97, Е-mail: nedeljko.gagic@mup.gov.rs Милош

Миленковић, моб. 064/892-95-67, Е-mail: milos.milenkovic@mup.gov.rs

Милорад Спасојевић, моб. 064/892-83-39, Е-mail: milorad.spasojevic@mup.gov.rs

Управа за управљање ризиком и цивилну заштиту

Јелена Јашовић, моб. 064/892-94-50, Е-mail: jelena.jasovic@mup.gov.rs

Јелена Димић, моб. 064/892-32-79, Е-mail:

jelena.dimic@mup.gov.rs

Драган Ивановић, моб. 064/892-86-22, Е-mail: draganz.ivanovic@mup.gov.rs

Бојана Икодиновић, моб. 064/892-71-09, Е-mail: bojana.ikodinovic@mup.gov.rs

Национални центар 112

тел. 011/228-29-33, 228-29-27, 228-29-10, 228-92-28, тел./факс 011/228-29-28,

моб. 064/892-96-68, 064/854-39-68, Е-mail: nacionalnicentar112.svs@mup.gov.rs

МИНИСТАРСТВО УНУТРАШЊИХ ПОСЛОВА, ДИРЕКЦИЈА ПОЛИЦИЈЕ

Александар Чејовић, моб. 064/892-24-85, Е-mail: aleksandar.cejovic@mup.gov.rs

МИНИСТАРСТВО УНУТРАШЊИХ ПОСЛОВА, УПРАВА ГРАНИЧНЕ ПОЛИЦИЈЕ

Дежурна служба Регионалног центра граничне полиције према Републици Хрватској: тел.
021/524-956, факс 021/524-956

Руководилац: Предраг Величковић, моб. 064/892-40-73, тел. 021/661-72-04

Заменик: Бранимир Мирковић, моб. 064/892-70-92, тел. 021/661-72-04

ЗА ОБЕЗБЕЂЕЊЕ ЛЕДОЛОМАЦА

ЈП „ЕЛЕКТРОПРИВРЕДА СРБИЈЕ“ БЕОГРАД, ОГГРАНАК ХЕ „ЂЕРДАП“ Трг краља
Петра бр. 1, Кладово – на Дунаву у зони акумулација у складу са Законом о потврђивању
Конвенције између Савезне владе Савезне Републике Југославије и Владе Румуније о
експлоатацији и одржавању хидроенергетских и пловидбених система „Ђердап I“ и
„Ђердап II“, са прилозима („Службени лист СРЈ“- Међународни уговори, број 7/98).

На сектору Дунава од km 1333 до km 1433 - ледоломци из Републике Мађарске у складу са закључцима трилатералног састанка централних и локалних органа за везу Србије, Мађарске и Хрватске. За обезбеђење техничког особља за ледоломце задужено је ДТД „Северна Бачка“ д.о.о. Суботица, Трг Цара Јована Ненада бр. 2/1, Суботица, В.Д. Директора: Александар Ђуричковић, моб. 064/111-88-79, тел. 024/551-844, Е-mail: dtdsevernabacka@mts.rs

ЗА МИНИРАЊЕ ЛЕДА

ГЕНЕРАЛШТАБ ВОЈСКЕ СРБИЈЕ, ОПЕРАТИВНА УПРАВА (Ј-3):

Руководилац: Марио Арбутина, моб. 064/134-78-91, тел. 011/206-38-98, Е-mail:

mario.arbutina@vs.rs

Заменик: Бојан Стојановић, моб. 060/636-33-75, тел. 011/206-33-64, Е-mail:

stojanovicb40@gmail.com

ЗА ОСМАТРАЊЕ ЛЕДА

Институт за водопривреду “Јарослав Черни” а.д., ул.Јарослава Черног бр.80, Београд, тел.011/390-64-77, 390-64-61, факс 011/390-79-55

Горан Николић, моб. 066/856-08-87, Е-mail: goran.nikolic@jcerni.rs

ЗА ХИТНЕ ИСТРАЖНЕ РАДОВЕ И АНАЛИЗЕ (ЕКСПЕРТИЗЕ ПОПЛАВНИХ ДОГАЂАЈА, ХИДРОЛОШКЕ, ХИДРАУЛИЧКЕ, ХИДРОДИНАМИЧКЕ, ФИЛТРАЦИОНЕ И СТАТИЧКЕ АНАЛИЗЕ, АНАЛИЗЕ ОШТЕЋЕЊА ЗАШТИТНИХ ВОДНИХ ОБЈЕКТА, РЕШЕЊА ХИТНИХ РАДОВА ЗА ОТКЛАЊАЊЕ ШТЕТНИХ ПОСЛЕДИЦА ПОПЛАВНОГ ТАЛАСА И РЕШЕЊА ЗА УНАПРЕЂЕЊЕ ЗАШТИТЕ ОД ПОПЛАВА)

Институт за водопривреду “Јарослав Черни” а.д., ул.Јарослава Черног бр.80, Београд, тел.011/390-64-77, 390-64-61, факс 011/390-79-55

Горан Николић, моб. 066/856-08-87, Е-mail: goran.nikolic@jcerni.rs

7. Лица задужена за евидентирање података о поплавним догађајима на водама I реда и системима за одводњавање у јавној својини

ВОДНО ПОДРУЧЈЕ "МОРАВА"	<p>ЈВП „СРБИЈАВОДЕ”, Булевар уметности бр. 2а, Београд, тел.011/311-94-00, 311-94-02, 201-33-82, Е-mail: odbrana@srbijavode.rs, WEB sajt: www.srbijavode.com</p> <p style="text-align: center;">ЗА СПОЉНЕ ВОДЕ:</p> <p>Ивана Спасић, моб. 064/840-48-04, 011/201-33-59, Е-mail: ivana.spasic@srbijavode.rs За водна подручја „Морава”, „Ибар и Лепенац”и „Бели Дрим”: Снежана Игњатовић, моб. 064/840-40-87, Е-mail: snezana.ignjatovic@srbijavode.rs ВПЦ „Морава”, Ниш, тел. 018/425-81-85, факс 018/451-38-20, Е-mail: vpcmorava@srbijavode.rs</p> <p style="text-align: center;">ЗА УНУТРАШЊЕ ВОДЕ:</p> <p>Зоран Вучковић, моб. 064/840-41-17, 011/201-81-39, факс 011/311-29-27, Е-mail: zoran.vuckovic@srbijavode.rs, ВПЦ „Сава-Дунав”, Београд, тел. 011/214-31-40, 201-81-13, факс 011/311-29-27, Е-mail: vpcsava@srbijavode.rs</p>
--	---

2. ОПЕРАТИВНИ ПЛАН ЗА ОДБРАНУ ОД ПОПЛАВА ОД СПОЉНИХ И УНУТРАШЊИХ ВОДА И ЛЕДА

Оперативни план за одбрану од поплава од спољних и унутрашњих вода и леда садржи: за воде I реда, по водним подручјима и водним јединицама, секторе и деонице водотока, заштитне водне објекте на којима се спроводе мере одбране од поплава од спољних вода и нагомилавања леда,штићена поплавна подручја и критеријуме за проглашење редовне и ванредне одбране од поплава од спољних вода и нагомилавање леда, правна лица надлежна за спровођење одбране од поплава, имена помоћника руководиоца одбране од поплава на водном подручју, имена секторских руководиоца одбране од поплава и њихових заменика; за унутрашње воде, по мелиорационим подручјима и водним јединицама, хидромелиорационе системе (ХМС) у јавној својини на којима се спроводи одбрана од поплава од унутрашњих вода, правна лица надлежна за спровођење одбране од поплава, имена помоћника руководиоца на мелиорационом подручју, имена руководиоца ХМС и њихових заменика и критеријуме и услове за проглашење редовне и ванредне одбране од поплава од унутрашњих вода.

ВОДНО ПОДРУЧЈЕ „МОРАВА“

е) ВОДНА ЈЕДИНИЦА „Јужна Морава – Алексинац“

Водна јединица:		„ЈУЖНА МОРАВА – АЛЕКСИНАЦ“				
Воде I реда: Сектор – деонице: Дужина објекта: Бране:		Јужна Морава, Крајковачка река, Рујишка река, Моравица, Трнавска, Топоничка река М.8. – М.8.1. објекти М.8.1.2. – М.8.1.9.; М.8.2.; М.8.3.; М.10. – М.10.1. објекат М.10.1.1.84,55km „Бован“, „Крајковац“				
Ознаке деонице	Опис деонице	Заштитни водни објекти на којима се спроводе мере одбране од поплава	Критеријуми за увођење мера одбране од поплава		Штићено поплавно подручје	Евакуациони објекат (ХМС)
	Водоток Назив Дужина система за заштиту од поплава	1. 2.	В ВВ РОВО МВ КВЗ	Водомер (Р)-РХМЗ-а, (Л)-локални; л-летва, лим-лимниграф, д-дигитално и– Таб. 1, ив –Таб. 2; „0“ - ката нуле тах осмотрени водостај (датум) Редовна одбрана - водостај и ката Ванредна одбрана - водостај и ката Меродавни водостај за меродавни Q ___%Критични водостај/ката заштитног система	Касета Регулисано подручје Чвор Дужина система за заштиту од поплава Општина	Гравитациони испуст (ГИ) Црпна станица (ЦС назив) (ХМС)

М.8.3.	Јужна Морава, Трнавска, Топоничка река Јужна Морава од ушћа Моравице до ушћа Нишаве 29.36 m	Леви насип уз Јужну Мораву од Житковца до Тешице, 11.38km	В ВВ РОВО МВ	Јужна Морава: Алексинац(Р); л, д, и; „0“ 157.63 447 (22.04.2010.) 300 160.63 400 161.63 Q _{2%} =1855 m ³ /s	„Лужане“ Регулисано подручје 11.38 km АЛЕКСИНАЦ, НИШ	
		Десни насип уз Трнавску реку од ушћа у Јужну Мораву, 5.65km			„Дражевац“ Регулисано подручје 5.65 km АЛЕКСИНАЦ	
		Леви насип уз Трнавску реку од ушћа у Јужну Мораву, 5.65km			„Д. Трнава“ Регулисано подручје 5.65 km АЛЕКСИНАЦ	

	Десни насип уз Топоничку реку од ушћа у Јужну Мораву, 3.34 km	В ВВРОВО	Топоничка река: Г. Топоница (Р); л, лим, ив; „0” 179.53 244 (18.фебруар1962.) 140 180.93 190 181.43	„Г. Топоница 1” Регулисано подручје 3.34 kmНИШ
	Леви насип уз Топоничку реку од ушћа у Јужну Мораву, 3.34 km			„Г.Топоница 2” Регулисано подручје 3.34 kmНИШ
Напомена:	Заштитни водни објекти означени са ** који се налазе уз воде II реда а којима се формира заштитна касета око брањеног подручја, са водним објектима уз воде I реда чинефункционалну целину заштите брањеног подручја од поплава од спољних вода I реда.			

ПОМОЋНИК РУКОВОДИОЦА НА ВОДНОМ ПОДРУЧЈУ: ПОМОЋНИК РУКОВОДИОЦА НА ВОДНОМ ПОДРУЧЈУ ЗА БРАНЕ:

СЕКТОР	ПРЕДУЗЕЋЕ Директор Секторски руководиоца Заменик секторског руководиоца	Деоница
--------	--	---------

ПОМОЋНИК за М.8.1.објекти 2.-9. и М.8.3.: Зоран Станковић, моб. 064/840-40-83, E-mail: zstankovic@srbiyavode.rs		
ПОМОЋНИК за брану М.8.2.: Срђан Живановић, моб. 064/840-40-97, E-mail: srdjan.zivanovic@srbiyavode.rs , ВПЦ „МОРАВА”, Ниш, тел. 018/425-81-85, факс 018/451-38-20,		
ПОМОЋНИК за брану М.10.1.: Зоран Илић, моб. 064/840 40 50, E mail: zoran.ilic@srbiyavode.rs , ВПЦ „МОРАВА”, Ниш, тел. 018/425-81-85, факс 018/451-38-20, E-mail: vpcmorava@srbiyavode.rs		
М.8.	ВПД „ЕРОЗИЈА” д.о.о. Ниш, тел. 018/524-153, факс 018/524-154, E-mail: office@erozija-nis.rs Директор: Ђорђе Ранђеловић, моб. 069/574-70-07 Ивана Трепшић, моб. 062/324-221 Александар Миленковић, моб. 062/317-221	М.8.1.објекти 2,3,4,5,6,7,8 и 9., М.8.3.
БРАНА „БОВАН”	ВПЦ „МОРАВА”, Ниш, тел. 018/425-81-85, 425-81-86, факс 018/451-38-20, E-mail: odbrana@srbiyavode.rs Драгана Симић, моб. 064/840-40-84, E-mail: dragana.simic@srbiyavode.rs ЈКП „ВОДОВОД И КАНАЛИЗАЦИЈА”, Алексинац, тел. 018/804-816, факс 018/804-816, на брани: 063/107-77-72, E-mail: vodovod.aleksinac@gmail.com Директор: Дарко Филиповић, моб. 065/880 53 61	М.8.2.
М.10.	ВПЦ „МОРАВА”, Ниш, тел. 018/425-81-85, 425-81-86, факс 018/451-38-20, E-mail: odbrana@srbiyavode.rs Драгана Симић, моб. 064/840-40-84, E-mail: dragana.simic@srbiyavode.rs ВПД „ЕРОЗИЈА” д.о.о. Ниш, тел. 018/524-153, факс 018/524-154, E-mail: office@erozija-nis.rs Директор: Ђорђе Ранђеловић, моб. 069/574-70-07	М.10.1.

Водна јединица:	„ЈУЖНА МОРАВА – АЛЕКСИНАЦ”
Мелиорационо подручје:	ХМС
Јужна Морава	ЈМ 1. - ЈМ 4.

Ознака ХМС	Мелиорационо подручје (ХМС)	Територијална припадност система Катастарска општина (КО)	Дужина канала/келме/реже (ДКМ) (m)	Реципијент	Евакуациони објекат	
					Гравитациони испуст (ГИ)	Црпна станица (ЦС)
ЈМ 2.	Дражевац	Дражевац, Бели Брег, Доњи Крупац, Горњи Крупац, Преконози, Рсовац, Врело, Палиграце, Веле Поље, Горња Трнава, Доња Трнава и Доња Топоница	4.012	Трнавска река	+	-

ЈМ 3.	Лалинске појате	Грејач, Велики Дреновац, Суповац, Крушце, Горње Међурово, Белотинац, Чапљинац, Батушинац, Лепаја, Крајковац, Азбресница, Голешница, Дашица, Дудулајце, Биљег, Облачина, Рожина, Мрамор, Александрово и делови КО: Мезграја, Сечаница, Лалинац, Чокот, Доње Међурово, Балајац, Градиште, Брест, Мерошина и Баличевац	15.531	Јужна Морава, Дудулајска река	+	-
ЈМ 4.	Кравље	Језеро, Ново Село, Давидовац II, Раденковац, Лабуково, Гојмановац, Кравље, Попшица, Пирковац, Церје, Миљковац, Берчинац, Горња Топоница и делови КО: Давидовац I, Радмировац, Сливје, Копајкошара, Лесковик и Паљина.	8.128	Топоничка река	+	-

ПОМОЋНИК РУКОВОДИОЦА ОДБРАНЕ ОД ПОПЛАВА НА МЕЛИОРАЦИОНОМ ПОДРУЧЈУ:

ОЗНАКА ХИДРОМЕЛИОРАЦИОНОГ СИСТЕМА (ХМС)	ПРЕДУЗЕЋЕ Директор Руководилац ХМС Заменик руководиоца ХМС
ПОМОЋНИК: Зоран Станковић, моб. 064/840-40-83, Е-mail: zstankovic@srbijavode.rs ВПЦ „МОРАВА“, Ниш, тел. 018/425-81-85, факс 018/451-38-20, Е-mail: vpcmorava@srbijavode.rs	
ПОМОЋНИК РУКОВОДИОЦА ЗА ХИДРОМАШИНСКУ ОПРЕМУ: Милутин Јорговић, моб. 064/840-40-15, Е-mail: milutin.jorgovic@srbijavode.rs , ВПЦ „САВА-ДУНАВ“, Београд, тел. 011/201-81-46, факс 311-29-27	
ЈМ 1. – ЈМ 4.	„СД НИС“, ДОО, Ниш, тел. 018/451-53-69, факс 018/451-55-36, Е-mail: cdhisdoo@gmail.com Директор: Драган Цветановић, моб. 063/406-580 Љерка Никић, моб. 063/435-630 Милош Вучковић, моб. 062/271-462

ж) **ВОДНА ЈЕДИНИЦА „Нишава – Ниш Димитровград“**

Водна јединица:		„НИШАВА – НИШ ДИМИТРОВГРАД“				
Воде I реда: Сектор – деонице: Дужина објеката: Бране:		Нишава, Коритничка река, Височица М.9. – М.9.1.; М.9.2.; М.9.3.; М.9.4.; М.9.5., М.9.6. и М.9.7. 69,19km (3,22km – одржава правно лице) „Дивљана“, „Завој“				
Ознака деонице	Опис деонице	Заштитни водни објекти на којима се спроводе мере одбране од поплава	Критеријуми за увођење мера одбране од поплава		Штићено поплавно подручје	Евакуациони објекат (ХМС)
	Водоток Назив Дужина система за заштиту од поплава	1. 2.	В ВВ РО ВОМВ КВ	Водомер (Р)-РХМЗ-а, (Л)-локални; л-летва, лим-лимниграф, д-дигитално и-Таб. 1, ив-Таб. 2; „0“ - ката нулетом осмотрени водостај (датум) Редовна одбрана - водостај и ката Ванредна одбрана - водостај и ката Меродавни водостај за меродавни Q ___% Критични водостај/ката заштитног система	Касета Регулисано подручје Чвор Дужина система за заштиту од поплава Општина	Гравитациони испуст (ГИ) Црпна станица (ЦС назив) (ХМС)
М.9.1.	Нишава код Ниша и Нишке Бање	1. Десни насип уз Нишаву од села Поповцадо села Медошевца, 4.75 km	В ВВ	Нишава: Ниш (Р); л, д, и; „0“ 187.88 290 (28. новембар 2007.)	„Поповац“ Затворена касета 4.75 km НИШ	

38.65km	2.	Леви насип уз Нишаву од села Поповца досела Медошевица, 6.63 km	РО ВОМБ	280 190.68 475 192.63 Q _{1%} =898 m ³ /s	„Ново Село” Отворена касета 6.63 kmНИШ
	3.	Леви насип и регулисано корито Нишавеод друмског моста у селу Медошевац до железничког моста у Нишу, са прекидом, 1.90 km			„Ниш 1” Затворена касета 1.90 kmНИШ
	4.	Десни насип и регулисано корито Нишавеод друмског моста у селу Медошевац до железничког моста у Нишу, 1.90 km			„Ниш 2” Затворена касета 1.90 kmНИШ
	5.	Леви насип и регулисано корито Нишавеод железничког моста у Нишу до ушћа Габровачкереке, 3.00 km са ** левим насипом регулисаном коритом Габровачке реке од ушћа у Нишаву, 1.66 km, укупно 4.66 km			„Ниш – центар” Затворена касета 4.66 kmНИШ
	6.	Леви насип уз Нишаву узводно од ушћаГабровачке реке, 5.73 km и делимичним регулисаном коритом Нишаве (0,33 km) са ** десним насип и регулисаном коритом Габровачкереке од ушћа у Нишаву, 1.66 km, укупно 7.39 km			„Ниш – Н. Тесла” Отворена касета 7.39 kmНИШ
	7.	Десни насип и регулисано корито Нишавеузводно од железничког моста у Нишу,3.40 km			„Ниш – М. Пијаде” Отворена касета 5.01 kmНИШ
	8.	Десни насип уз Нишаву наспрам насеља Н.Тесла, 1.61 km			
	9.	Десни насип уз Нишаву низводно од ушћаМалчанске реке, 2.01 km			„Кованлук” Отворена касета 2.01 kmНИШ
	10.	Леви насип уз Нишаву код Нишке Бање, 4.40 km			„Нишка Бања” Отворена касета 4.40 km НИШКА БАЊА

ПОМОЋНИК РУКОВОДИОЦА НА ВОДНОМ ПОДРУЧЈУ: ПОМОЋНИК РУКОВОДИОЦА НА ВОДНОМ ПОДРУЧЈУ ЗА БРАНЕ:

СЕКТОР	ПРЕДУЗЕЋЕ Директор Секторски руководиоца Заменик секторског руководиоца	Деоница
ПОМОЋНИК за М.9.1., М.9.2., М.9.3., М.9.6., и М.9.7. Ивана Радовановић, моб. 064/840-40-56, Е-mail: ivana.radovanovic@srbijavode.rs	ПОМОЋНИК за брану М.9.4.: Зоран Илић, моб. 064/840-40-50, Е-mail: zoran.ilic@srbijavode.rs ,	
ПОМОЋНИК за бране М.9.5.: Срђан Живановић, моб. 064/840-40-97, Е-mail: srdjan.zivanovic@srbijavode.rs , ВПЦ „МОРАВА”, Ниш, тел. 018/425-81-85, факс 018/451-38-20, Е-mail: vpcmorava@srbijavode.rs		

М.9.	ВПД „ЕРОЗИЈА“ д.о.о. Ниш, тел. 018/524-153, факс 018/524-154, Е-mail:office@erozija-nis.rsДиректор: Ђорђе Ранђеловић, моб. 069/574-70-07 Јасна Ђорђевић, моб. 062/614-221 Јасмина Зипаловић, моб. 062/681-221		М.9.1., М.9.2., М.9.6 и . и М.9.7.
	Брана „ДИВЉАНА“	ВПЦ „МОРАВА“, Ниш, тел. 018/425-81-85, 425-81-86, факс 018/451-38-20, Е-mail: odbrana@srbijavode.rsДрагана Симић, моб. 064/840-40-84, Е-mail: dragana.simic@srbijavode.rs ВПД „ЕРОЗИЈА“ д.о.о. Ниш, тел. 018/524-153, факс 018/524-154, Е-mail:office@erozija-nis.rsДиректор: Ђорђе Ранђеловић, моб. 069/574-70-07	М.9.4.
	МХЕ „Вргудинац“	Power Gen Beograd МХЕ „Вргудинац“, моб. 064/685-7076, 060/676-08-20, Е-mail: el.vrgudinac@gmail.comРуководилац: Никола Стојсављевић, моб.: 064/685-7076	М.9.3.
	Брана „ЗАВОЈ“	ВПЦ „МОРАВА“, Ниш, тел. 018/425-81-85, 425-81-86, факс 018/451-38-20, Е-mail: odbrana@srbijavode.rsДрагана Симић, моб. 064/840-40-84, Е-mail: dragana.simic@srbijavode.rs ЈП ЕПС БЕОГРАД Огранак „ХЕ ЂЕРДАП“ Кладово, ХЕ „ПИРОТ“, Пирот, тел. 010/314-420, факс 010/314-471, Е-mail : suzana.kostic@djerdap.rsДиректор: Сузана Костић, моб. 064/836-24-14	М.9.5.

4. ПРЕГЛЕД ХИДРОЛОШКИХ И МЕТЕОРОЛОШКИХ СТАНИЦА И ПУНКТОВА ЗА ОСМАТРАЊЕ ЛЕДЕНИХ ПОЈАВА

1. Извештајне хидролошке станице за редовно и ванредно осматрање водостаја у надлежности Републичког хидрометеоролошког завода Србије са условним водостајима

Табела 1.

Ред. број	Водоток	Хидролошка Станица	Подручје одбране од поплава		Условни водостај Н (см)	Израда прогноза/тенденција	Време од најаве до пристизања врха таласа
			Деоница одбране	Општина			
(1)	(2)	(3)	(4)	(5)	(6)	(7)	(8)
26	Јужна Морава	Корвинград	М.10.2.	Дољевац	200	+	1 дан
27	Јужна Морава	Алексинач	М.8.1, М.8.3.	Алексинач, Ниш	250	+	42 сата
28	Јужна Морава	Мојсиње	М.8.1.	Ћићевац, Алексинач, Ражањ	280	+	2 дана
29	Нишава	Пирот	М.9.5.	Пирот	100		15 сати

2. Извештајне хидролошке станице за ванредно осматрање водостаја у надлежности Републичког хидрометеоролошког завода Србије са условним водостајима

Табела 2.

Ред. број	Водоток	Хидролошка Станица	Подручје одбране од поплава		Условни водостај Н (см)	Израда прогноза/тенденција	Време од најаве до пристизања врха таласа
			Деоница одбране	Општина			
(1)	(2)	(3)	(4)	(5)	(6)	(7)	(8)
13	Нишава	Димитровград	М.9.6	Димитровград	200	+	9 сати

Условни водостај је водостај при коме Републички хидрометеоролошки завод Србије почиње да ванредно осматра водостаје и издаје упозорења и прогнозе водостаја. За реке Дунав, Тису и Саву, Републички хидрометеоролошки завод Србије издаје упозорења и прогнозе два дана пре достизања условног водостаја.

3. Извештајне метеоролошке станице

Табела 3.

Редни број	Водоток	Синоптичка станица
35	Јужна Морава	Ниш

* Станице на којима се врши осматрање падавина за потребе хидролошке службе

5. ПУНКТОВИ ЗА ОСМАТРАЊЕ ЛЕДЕНИХ ПОЈАВА

ЈУЖНА МОРАВА

- | | | | |
|----|----------------|-----------|--------------------------|
| 1. | Љубешка Скела | km 31+900 | ВПД „Ерозија” д.о.о. Ниш |
| 2. | Мраморски мост | km 75+000 | ВПД „Ерозија” д.о.о. Ниш |

4. ВОДОТОЦИ II РЕДА НА ТЕРИТОРИЈИ ГРАДА НИША

У складу са одредбама из члана 55. став 5. Закона о водама, („Службени гласник РС“ број 30/10, 93/12, 101/16, 95/18 и 95/18 – др. закон) одбрана од поплава Града Ниша за воде II реда, предвиђена је за следеће водотокове:

1. Габровачка река, узводно од жел.пруге
2. Суводолски поток
3. Кованлучки поток
4. Јелашничка река, (река Студена)
5. Куновичка река
6. Малчанска река
7. Кнезселски поток (Суводолски)
8. Матејевачка река са Бреничком реком
9. Рујничка река (након спајања Рујничког и Хумског потока)
10. Хумски поток
11. Рујнички поток
12. Мраморски поток

4.1. Габровачка река

Габровачка река је лева притока Нишаве у коју се улива на км 16+240, у самом Нишу (између "Кривих ливада" и "Ђачког острва").

Слив Габровачке реке се пружа од југа ка северу, а формира се на северној падини планине Селичевице, са највишом котом 903 мнм и котом на ушћу око 192 м. Површина слива је 26,90 км². Од већих притока Габровачка река прима са десне стране Вукмановску реку.

У изворишном делу корито Габровачке реке усечено је у релативно еродибилне стене. На тој деоници ток је дубоко усечен у стене и има значајан уздужни пад. У средњем делу тока корито је усечено у конгломерате: шљункове, пескове и глине, да би на најнизводнијој деоници, све до ушћа у Нишаву, протицала кроз шљункове, пескове и глине, односно веома еродибилне стене. На узводном сектору уздужни профил Габровачке реке има стрм пад, а на низводном делу пад је уједначен и знатно блажи.

Габровачка река, као бујични водоток који пролази кроз само градско језгро, одувек је представљала опасност за приобаље, због изливања великих вода. У условима коинциденције са великим водама реке Нишаве изазвала је изузетно велике поплаве 01.07.1926. године и 22-23.06.1948. године, са катастрофалним последицама.

Да би се приобаље овог водотока заштитило од штетног дејства великих вода, више пута су у претходном периоду извођени регулациони радови.

У 2010. години је урађена комплетна регулација корита Габровачке реке од ушћа у Нишаву до жел. пруге, у дужини од 1660 м. Корито је изведено као двогуби трапезни профил са ширином дна минора од 4,0м. Минор корито је димензионисано на педесетогодишњу велику воду, а мајор корито на стогодишњу велику воду, уз надвишење од 20 цм.

Корито Габровачке реке узводно од железничке пруге је нерегулисано, а деоница од жел.пруге до моста код кафане „Бољи живот“ је делимично профилисана и чишћена од наноса. Услед мале пропусне моћи профила, при надоласку великих вода долази до плављења налеглог простора, што се односи на целу деоницу нерегулисаног корита од жел.пруге Ниш-Пирот до села Габровца.

4.2. Суводолски поток

Суводолски поток је лева притока Нишаве, која се улива у реципијент у насељу Брзи Брод. На месту ушћа Нишава је регулисана, са изграђеним насипом за заштиту од поплава на левој обали водотока. Радови на насипу су изведени 1978. године.

Суводолски поток извире изнад села Суви До и има површину слива од $3,1\text{km}^2$, а дужину тока $L = 4,5\text{ km}$.

У урбанистичкој документацији је планирана нова траса за регулисано корито Суводолског потока (потпуно измештена у односу на природно), која би ишла поред комплекса водовода, археолошког налазишта "Медијана" и насеља Брзи Брод.

Од регулационих радова урађено је корито од КЦМ у дужини око 400 м од центра Брзог брода па узводно до жел.пруге. Природно корито Суводолског потока од извора у селу Суви До до ушћа у Нишаву код насеља Брзи брод на појединим деоницама нема јасно дефинисан профил.

Проблеми су посебно изражени у доњем делу тока, кроз насеље Брзи Брод. После сваке јаке кише или топљења снега вода се излива из плитког природног корита и плавипоколно стамбене објекте. Развој и урбанизација насеља и његово даље ширење намећу потребу за регулацијом овог бујичног водотока.

Проблем представља и цеста пропуст на саобраћајници Ниш - Нишка бања (Булевар Светог Цара Константина), који је постављен у горњој зони попречног профила, тако да већ за мале и средње воде траса пута представља преграду. Због тога се на узводној деоници јавља повећано таложење наноса и смањење профила водотока.

4.3. Кованлучки поток

Ушће овог потока у Нишаву је на км 23+800, а налази се на територији Нишке бање. Поток је регулисан од Нишке Бање (насеља Кованлук) до пута Ниш - Јелашница и даље низводно до пруге, аутопута Ниш – Димитровград и ушћа. Корито је обложено каменом у цементном малтеру.

Регулисано корито је делимично запуњено наносом, а због смањења површине протицајног профила после надоласка великих вода долази до плављења околних поља. У регулисано корито Кованлучког потока се улива Сувобањски поток (као десна притока), који има мали протицајни профил и приликом надоласка великих вода долази до изливања и плављења околног простора, непосредно узводно и низводно од пропуста на обилазници.

4.4. Јелашничка река (река Студена)

Јелашничка река је лева притока Нишаве у коју се улива низводно од села Јелашнице, односно села Просека. Ова река носи и назив Студена. Слив се формира на падинама Суве планине. Јелашничка река настаје од две главне саставнице које се спајају у Горњој Студени, а највећа притока је Куновичка река, десна притока која се у Јелашничку реку улива непосредно пре ушћа реке Студене у Нишаву.

Леви крак реке Студене у Г.Студени је регулисан у дужини од 200 м, док је десна саставница нерегулисана, тако да при надоласку великих вода (а услед појаве успора на мосту код гробља) долази до плављења нелеглог простора и угрожавања објеката и становништва.

На појединим деоницама у селу Јелашници и Чукљенику корито је сужено, делимично засуто наносом, обрасло дрвећем, па се повећава опасност од изливања бујичних вода.

4.5. Куновичка река

Куновичка река је десна, а уједно и највећа притока реке Студене, у коју се улива низводно страни села Јелашнице, а непосредно узводно од ушћа Студене у Нишаву. При надоласку великих вода највише је угрожен простор (узводно и низводно) у зони моста на путу Ниш-Јелашница-Студена, а посебно при појави зачепљења светлог отвора моста дрвећем, наносом и отпадом.

4.6. Малчанска река

Малчанска река је десна притока Нишаве на територији Нишке бање. Улива се у реципијент на км 25+800. Корито Малчанске реке није регулисано.

У самом селу Малчи, протицајни профил реке је дубок, тако да не долази до плављења налеглих површина, осим у зони и непосредно низводно од моста на путу за Сврљиг, где је профил делимично затворен, тако да вода угрожава обале, мост и површине низводно од моста на левој обали. Проблем представља и цеста пропуст на низводној страни моста на аутопуту, који се при надоласку великих вода затвори разним отпадним материјалом, који донесе вода из горњег слива и изазива плављење

самог обилазног пута као и пољопривредних површина низводно. Низводно од пропуста профил корита је делимично запуњен и обрастао дрвеће,

4.7. Кнезселски поток

Корито Кнезселског потока, која се као десна притока улива у Нишаву око 300 м низводно од viseћег моста (км 20+200), није регулисано.

Природно корито претежно је зарасло у коров и шибље. На потезу водотока дужине око 6 км, од Кнез села до ушћа, практично нема насеља, тако да изливање овог водотока наноси штете само пољопривредном земљишту. Највећи проблем је мост на путу Ниш- Сврљиг, који се при надоласку великих вода затвори од наноса, дрвећа и отпада, што проузрокује плављење узводне деонице у дужини око 300 м. Такође је угрожена и низводна деоница око 300м (у зони трупa магистралног пута), јер је протичајни профил корита обрастао дрвећем и засут наносом.

4.8. Матејевачка река са Бреничком реком

Матејевачка река је десна притока Нишаве, у коју се улива у непосредној близини насеља Доња Врежина на км 18+940 речне стационаже, око 500м узводно од старог ушћа Бреничке реке. Слив Матејевачке реке формира се на падинама брда Калафат, са највишом котом у сливу од 839 м, а простире се кроз катастарску општину села Горњи Матејевац. Слив је издужен, са основним правцем пружања север - југ. Непосредно низводно од села Доњи Матејевац, Матејевачка река прима Каменички поток. Слив се простире кроз катастарске општине села Бреница, Каменица и Доњи Матејевац.

Површинска ерозија је заступљена на већем делу слива. У средњем и нижим деловима слива на појединим деоницама слива ток носи веће количине бујичног наноса и има променљиво и нестабилно корито.

Бреничка река је била десна притока реке Нишаве, у коју се уливала низводно од насеља Доња Врежина. Изградњом аутопута Ниш-Пирот природно корито Бреничке реке је пресечено. Данас су воде овог водотока уведене у корито Матејевачке реке, а новоформирано корито се пружа дуж северне стране аутопута Ниш-Пирот до споја са Матејевачком реком. У самом селу Бреници, делимично је запуњен пропуст на асвалтном путу, а корито низводно од овог пропуста на улазу у село је сужено, запуњено наносом и местимично обрасло дрвећем. Деоница у зони моста моста за Каменицу је такође обрасла шибљем и дрвећем, а профил је делимично запуњен наносом.

На Матејевачкој реци нису изведени регулациони радови. Проблем су протичајни профили на скоро сви мостовима који су делимично затворени од наноса, шибља и дрвећа. У погледу заштите од поплава, велики проблем представља деоница Матејевачке реке низводно од састава са Бреничком реком (км 1+555) до ушћа у Нишаву. Наиме, на овој деоници су знатно измењени хидролошки услови (протичаји великих вода су повећани за око 75%), што неуређени и сужени протичајни профил реке кроз насеље Доња Врежина не може да прихвати.

4.9. Рујничка река

Рујничка река је десна притока реке Нишаве. У реципијент се улива на км 11+500, између Медошевца и Ниша.

Рујничка река настаје од од две притоке: Рујничког и Хумског потока. Ови потоци се спајају у насељу "Ратко Јовић", у северозападном делу Града Ниша, и чине Рујничку реку, која се улива у Нишаву око 2.3км низводно. Слив Рујничке реке у целини има лепезаст облик, док сливови притока имају издужени облик. Највиша кота на ободу вододелнице је 683 м ("Црни Врх"), кота састава Хумског са Рујничким потоком је 200,5 м, а кота на ушћу у Нишаву је 186,4м.

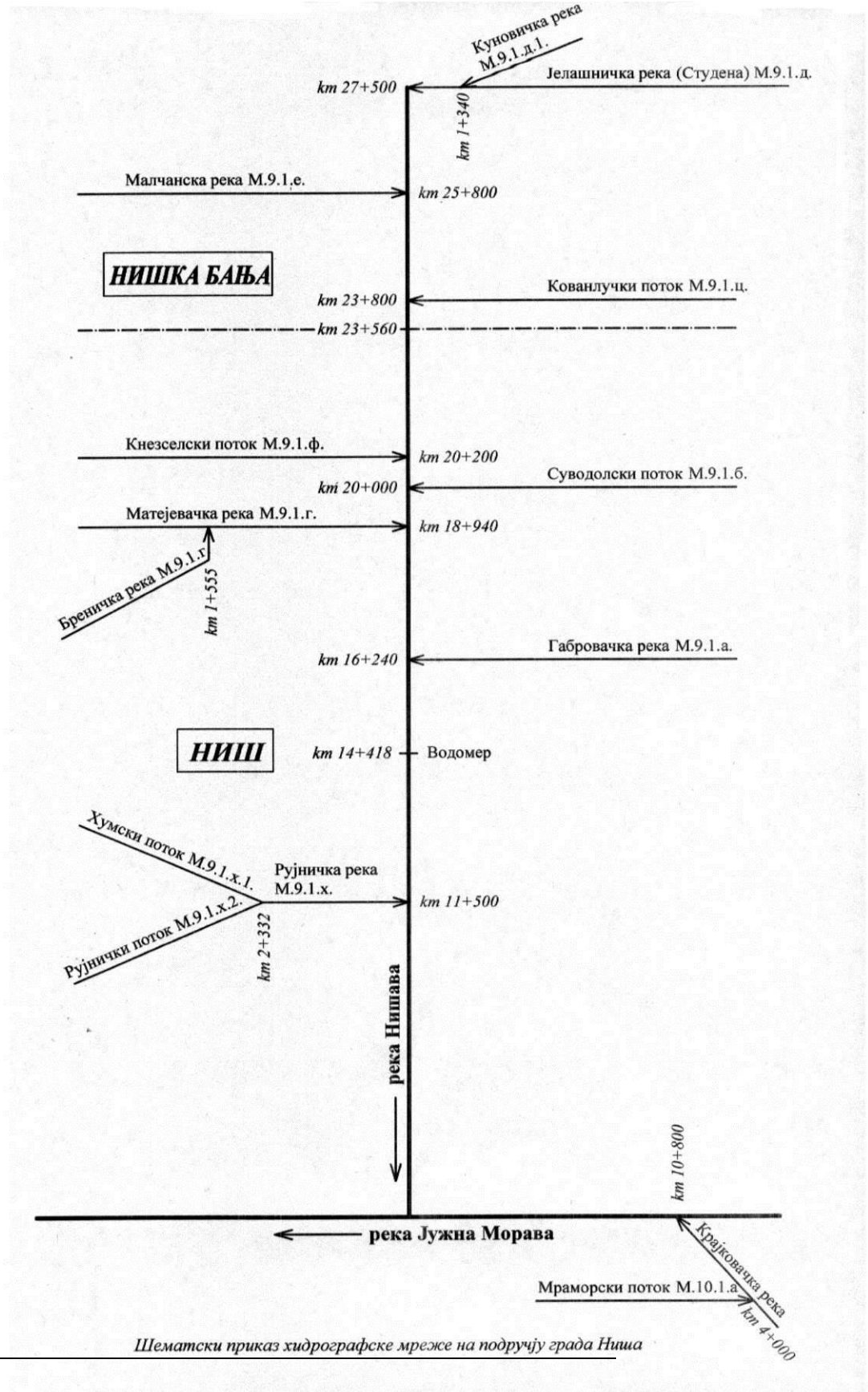
Регулациони радови на Рујничкој реци (од састава Рујничког и Хумског потока до ушћа у Нишаву), извођени су по фазама и још увек нису завршени. Изведени су радови на следећим деоницама:

- Од састава Р у ј н и ч к о г и Хумског потока (км 2+332) до железничког индустријског колосека (км 1+963) регулисано корито је обложено каменом у цементном малтеру. Ова деоница регулисаног корита почиње каскадом, непосредно низводно од састава Рујничког и Хумског потока;
- Од железничког индустријског колосека (км 1+963) до моста на железничкој прузи Београд – Ниш (км 1+806) изведени су земљани радови по пројектованом профилу регулисаног корита;
- Од км 1+806 до км 1+067 регулациони радови нису изведени.

Због високог нивоа подз. вода у насељу Шљака, извршен је прокоп од ушћа у Нишаву до

Матејевачка река са Каменичком реком	110	4	90	220	-	-	-	-	0,2	-	-	-	2	2
Бреничка река	15	1	10	30	1	-	-	-	-	-	-	-	-	-
Малчанска река са Црвеним потоком	10	4	10	25	-	-	-	-	0,3	-	0,3	1	2	3
Кнезселска река	25	1	25	60	-	1	-	-	-	-	-	-	-	-
Рујнички поток	50	-	50	250	3	-	-	-	-	-	-	-	0,5	0,5
Хумски поток	130	-	130	600	4	-	-	-	-	-	-	4,0	10,0	14,0
Рујнички река	25	5	25	120	3	-	-	-	-	-	-	0,50	-	0,50

Топографско - морфолошке карактеристике водотока II реда на
Територији Града Ниша



Водоток	Профил	F(км ²)	L(км)	Q _{max} (M ³ /C)			
				1%	2%	5%	10%
Рујнички поток	пре састава са Хумским потоком, на км 2+332 од ушћа Рујничке реке у Нишаву	16,16	9,52	25,10	19,40	13,20	9,42
Хумски поток	пре састава са Рујничким потоком, на км 2+332 од ушћа Рујничке реке у Нишаву	14,87	7,80	31,60	25,00	17,60	12,90
Габровачка река	ушће у Нишаву на км 16+240	25,31	12,36	41,90	33,50	24,10	18,00
Матејевачка река	ушће у Нишаву на км 18+940	20,55	8,12	32,80	25,30	17,10	12,10
Бреничка река	ушће (пројектовано) у Матејевачку реку на км 1+555 од улива Матејевачке реке у Нишаву	10,84	7,15	24,70	19,30	13,50	9,90
Суводолски поток	ушће у Нишаву на км 20+000	4,37	3,70	13,40	10,70	7,60	5,64
Кнезселски поток	ушће у Нишаву на км 20+200	14,31	8,60	30,30	24,00	16,90	12,40
Кованлучки поток	ушће у Нишаву на км 23+800	1,65	2,40	7,33	5,63	3,77	2,64
Малчанска река	ушће у Нишаву на км 25+800	34,28	11,12	55,90	44,40	31,50	23,30
Јелашничка река	ушће у Нишаву на км 27+500	35,67	14,13	112,0	75,0		
Јелашничка река (Река Студена)	Профил код цркве	6,1	5,0	15,8	11,8	10,6	
Куновичка река	ушће у Јелашничку реку на км 1+340 од улива Јелашничке реке у Нишаву	19,48	9,35				

Мраморски поток	ушће у Крајковачку реку на км 4+000 (улив Крајковачке у Нишаву на км 10+800 узводно од улива Нишаве у Јужну Мораву)	31,4	17,86		28,1	
		(21,0 до профила моста)	(10,8 до проф. - моста)	42,0 (до профила)	(до профила)	

Цела територија Града Ниша, према датом попису водотокова и у складу са Решењем о одређивању субјеката од посебног значаја за заштиту и спасавање на територији Града Ниша („Службени лист Града Ниша“, број 21/22, 62/2022, 46/23, 132/23):

Деоница:**Габровачка река**Шифра деонице:**М.9.1.а. Ближи опис**деонице:

I деоница - нерегулисани део Габровачке реке, од жел. пруге Ниш-Пирот на км 1+660 паузводно до моста код кафане “Бољи Живот” на км 3+017

II деоница - нерегулисани део Габровачке реке, од моста код кафане “Бољи Живот” паузводно до моста у Габровцу; дужина деонице L=2,8км.

Деонични руководиоца:

Ивана Трепшић

тел.: 018 524 153, 062/324 221

Снежана Сарић

тел.: 018 45 15 369, 062/21 79 41

Заменик деоничног руководиоца:

Љиљана Радовић

тел.: 018 524 153, 062/278 221

Драгана Златковић

тел.: 018 45 15 369 , 063/74 57 346

Карактеристични нивои воде:

- критеријум за проглашење **редовне одбране** од поплава:

I деоница/ 1,0 м воде у минор кориту на крају регулације код железничке пруге Ниш-Пирот

II деоница/ 1,0 м воде у кориту на профилу моста код кафане “Бољи Живот”

- критеријум за проглашење **ванредне одбране** од поплава:

I деоница/ 0,3м испод круне зида мајор корита на крају регулације код железничке пруге Ниш-Пирот

II деоница/ 0,8м испод коте ДИК-а на мосту код кафане “Бољи Живот”

Обезбеђење особља:

ВПД “Ерозија” Ниш, ЦД ХИС” доо Ниш и месне канцеларије: “Габровац”, “Црвена Звезда”

Обезбеђење алата, материјала, опреме и механизације:

ВПД “Ерозија” Ниш“ и ЦД ХИС” доо Ниш.

Деоница: Суводолски поток

Шифра деонице: М.9.1.б.Ближи опис деонице:

I деоница - нерегулисани део Суводолског потока од ушћа у Нишаву до центра Брзогброда (до почетка регулисаног корита) у дужини од L=1,4 км;

II деоница - регулисани део Суводолског потока од центра Брзог брода до

железничког моста у дужини од $L=0,4$ км;

III деоница - нерегулисани део Суводолског потока од железничког моста до села СувоДо у дужини од $L=1,1$ км;

Деонични руководиоца:

Снежана Сарић
тел.: 018 45 15 369, 062/21 79 41
Александар Миленковић
тел.: 018 524 153, 062/317 221

Заменик деоничног руководиоца:

Љерка Никић,
тел.: 018 45 15 369, 063/435-630
Ивана Трепшић
тел.: 018 524 153, 062/324 221

Карактеристични нивои воде:

- критеријум за проглашење **редовне одбране** од поплава:
 - I деоница/ 0,5м воде у кориту на профилу пропуста код железничког моста
 - II деоница/ 0,5м воде у кориту на профилу пропуста код железничког моста
 - III деоница/ запуњеност цевастог пропуста код игралишта водом до висине 1/2H
- критеријум за проглашење **ванредне одбране** од поплава:
 - I деоница/запуњеност водом до ДИК-а на профилу пропуста код жел.моста
 - II деоница/запуњеност водом до ДИК-а на профилу пропуста код жел.моста
 - III деоница/запуњеност цевастог пропуста код игралишта водом до висине H

Обезбеђење особља:

ВПД "Ерозија" Ниш, ЦД ХИС" доо Ниш и месне канцеларије: "Брзи Брод" и "Суви До".

Обезбеђење алата, материјала, опреме и механизације:

ВПД "Ерозија" Ниш и ЦД ХИС" доо Ниш.

Деоница: Кованлучки и Сувобањски поток

Шифра деонице:

M.9.1.ц.Ближи

опис деонице:

Регулисана деоница од ушћа у Нишаву до асфалтног пута (обилазница у

Нишкојбањи); дужина деонице $L = 750$ м.

Нерегулисана деоница десна притока Сувобањски поток, од улива у Кованлучки паузводно; дужина деонице $L=400$ м.

Деонични руководиоца:

Ивана Трепшић
тел.: 018 524 153, 062/324 221
Снежана Сарић
тел.: 018 45 15 369, 062/21 79 41

Заменик деоничног руководиоца:

Љиљана Радовић
тел.: 018 524 153, 062/278 221
Драгана Златковић
тел.: 018 45 15 369, 063/74 57 346

Карактеристични нивои воде:

- критеријум за проглашење **редовне одбране** од поплава:
 - Регулисана деоница 0,5м воде у кориту (контролни профил на узводној страни пропуста на путу у Ниш - Јелашница)
 - Нерегулисана деоница 0,5м испод горње ивице конструкције пропуста на обилазници у Нишкој Бањи
- критеријум за проглашење **ванредне одбране** од поплава:

Регулисана деоница 0,80м воде у кориту (30цм од круне зида регулације)
Нерегулисана деоница 0,3м од горње ивице конструкције пропуста на
обилазници у Нишкој бањи

Обезбеђење особља:

ВПД “Ерозија” Ниш, ЦД ХИС” доо Ниш и месна канцеларија: “Нишка бања”

Обезбеђење алата, материјала, опреме и механизације:

ВПД “Ерозија” Ниш и “ЦД ХИС” доо Ниш.

Деоница: Јелашничка река

Шифра деонице:

М.9.1.д.Ближи опис

деонице:

Регулисана деоница лева саставница код гробља у Горњој Студени;
дужина деонице L=150м
Нерегулисана деоница десна саставница код гробља у Горњој Студени;
дужина деонице L=500м у зони моста код гробља

Деонични руководиоца:

Снежана Сарић
тел.: 018 45 15 369, 062/21 79 41
Љиљана Радовић
тел.: 018 524 153, 062/278 221

Заменик деоничног руководиоца:

Љерка Никић,
тел.: 018 45 15 369, 063/435-630
Александар
Миленковић тел.: 018
524 153, 062/317 221

Карактеристични нивои воде:

- критеријум за проглашење **редовне одбране** од поплава: Регулисана деоница 0,6м воде у кориту
Нерегулисана деоница 0,6м од горње ивице конструкције моста код гробља у Горњој Студеној
- критеријум за проглашење **ванредне одбране** од поплава:
Регулисана деоница 1,0м воде у кориту (20цм испод круне зида регулације)
Нерегулисана деоница 0,3м испод горње ивице конструкције моста код гробља у Горњој Студеној

Обезбеђење особља:

ВПД “Ерозија” Ниш, ЦД ХИС” доо Ниш и месна канцеларија “Горња Студена”

Обезбеђење алата, материјала, опреме и

механизације: ВПД “Ерозија” Ниш и “ЦД ХИС” доо Ниш.

Деоница: Куновичка река

Шифра деонице:

М.9.1.д.1.Ближи

опис деонице:

Нерегулисана деоница у зони моста на путу Ниш – Јелашница; дужина деонице L=400м.

Деонични руководиоца:

Снежана Сарић
тел.: 018 45 15 369, 062/21 79 41

Ивана Трепшић
тел.: 018 524 153, 062/324 221

Заменик деоничног руководиоца:

Љерка Никић,
тел.: 018 45 15 369, 063/435-630
Ненад Стевановић
тел.: 018 524 153, 062/598 221

Карактеристични нивои воде:

- критеријум за проглашење **редовне одбране** од поплава: 0,8м воде у кориту
- критеријум за проглашење **ванредне одбране** од поплава: 1,2м воде у кориту

Обезбеђење особља:

ВПД “Ерозија” Ниш, ЦД ХИС” доо Ниш и месна канцеларија “Јелашница”

Обезбеђење алата, материјала, опреме и механизације: ВПД “Ерозија” Ниш и “ЦД ХИС” доо Ниш.

Деоница: Малчанска река

Шифра деонице:

М.9.1.е. Ближи опис

деонице:

Нерегулисана деоница у зони цевастог пропуста Ø1000 непосредно низводно од ауто-пута

Деонични руководиоца:

Ивана Трепшић
тел.: 018 524 153, 062/324 221
Снежана Сарић
тел.: 018 45 15 369, 062/21 79 41

Заменик деоничног руководиоца:

Ненад Стевановић
тел.: 018 524 153, 062/598 221
Драгана Златковић
тел.: 018 45 15 369 , 063/74 57 346

Карактеристични нивои воде:

- критеријум за проглашење **редовне одбране** од поплава: запуњеност цевастог пропуста Ø1000 водом до висине 1/2H (0.5м)
- критеријум за проглашење **ванредне одбране** од поплава: ниво воде до врха цевастог пропуста Ø1000

Обезбеђење особља:

ВПД “Ерозија” Ниш, ЦД ХИС” доо Ниш и месна заједница “Малча”.

Обезбеђење алата, материјала, опреме и механизације: ВПД “Ерозија” Ниш и “ЦД ХИС” доо Ниш.

Деоница: Кнезселски поток

Шифра деонице: М.9.1.ф.

Ближи опис деонице:

Узводна деоница нерегулисаног корита у зони моста на путу Ниш-Сврљиг; дужина деонице 300м

Деонични руководиоца:

Љиљана Радовић
тел.: 018 524 153, 062/278 221
Снежана Сарић
тел.: 018 45 15 369, 062/21 79 41

Заменик деоничног руководиоца:

Ненад Стевановић
тел.: 018 524 153, 062/598 221
Љерка Никић,
тел.: 018 45 15 369, 063/435-630

Карактеристични нивои воде:

- критеријум за проглашење **редовне одбране** од поплава: 1,0м воде у кориту у зони моста на путу Ниш-Сврљиг
- критеријум за проглашење **ванредне одбране** од поплава: 0,3м испод коте десне обале у зони моста на путу Ниш-Сврљиг

Обезбеђење особља:

ВПД "Ерозија" Ниш, ЦД ХИС" доо Ниш и месна канцеларија "Брзи Брод", месне заједнице: "Горња Врежина" и "Доња Врежина"

Обезбеђење алата, материјала, опреме и механизације: ВПД "Ерозија" Ниш и "ЦД ХИС" доо Ниш.

Деоница: Матејевачка и Бреничка река

Шифра деонице:

М.9.1.г. Ближи опис деонице:

Нерегулисана деоница од ушћа у Нишаву па узводно до састава са Бреничком геком; дужина деонице 1,8км

Деонични руководиоца:

Љиљана Радовић
тел.: 018 524 153, 062/278 221
Снежана Сарић
тел.: 018 45 15 369, 062/21 79 41

Заменик деоничног руководиоца:

Ненад Стевановић
тел.: 018 524 153, 062/598 221
Драгана Златковић
тел.: 018 45 15 369 , 063/74 57 346

Карактеристични нивои воде:

- критеријум за проглашење **редовне одбране** од поплава: 0,6м воде у кориту на профилу моста на путу Ниш-Сврљиг
- критеријум за проглашење **ванредне одбране** од поплава: Запуњеност корита до врха леве обале минора на профилу моста на путу Ниш-Сврљиг

Обезбеђење особља:

ВПД "Ерозија" Ниш, ЦД ХИС" доо Ниш и месна заједница "Доња Врежина"

Обезбеђење алата, материјала, опреме и механизације:

ВПД "Ерозија" Ниш и "ЦД ХИС" доо Ниш.

Деоница: Рујничка река

Шифра деонице:

М.9.1.х.Ближи опис

деонице:

Нерегулисана деоница од ушћа у Нишаву па узводно до железничке пруге у дужини од L=1,9км

Деонични руководиоца:

Снежана Сарић
тел.: 018 45 15 369, 062/21 79 41
Александар
Миленковић тел.: 018
524 153, 062/317 221

Заменик деоничног руководиоца:

Љерка Никић,
тел.: 018 45 15 369, 063/435-630
Ненад Стевановић
тел.: 018 524 153, 062/598 221

Карактеристични нивои воде:

- критеријум за проглашење **редовне одбране** од поплава:
1,0м воде у кориту на профилу моста на железничкој прузи
- критеријум за проглашење **ванредне одбране** од поплава:
1,5м воде у кориту на профилу моста на железничкој прузи (индустр.колосек)

Обезбеђење особља:

ВПД "Ерозија" Ниш, ЦД ХИС" доо Ниш и месна канцеларија "Медошевац"

Обезбеђење алата, материјала, опреме и механизације:

ВПД "Ерозија" Ниш и "ЦД ХИС" доо Ниш.

Деоница: Хумски поток

Шифра деонице:

М.9.1.х.1.Ближи

опис деонице:

Регулисана деоница од састава са Рујничким потоком до ауто-пута; дужина деонице L=0,8км
Нерегулисана деоница кроз насеља Доњи Комрен и Горњи Комрен до моста на почетку Хумског поља; дужина деонице L=2,3км

Деонични руководиоца:

Александар
Миленковић тел.: 018
524 153, 062/317 221
Снежана Сарић
тел.: 018 45 15 369, 062/21 79 41

Заменик деоничног руководиоца:

Ивана Трепшић
тел.: 018 524 153, 062/324 221
Љерка Никић,
тел.: 018 45 15 369, 063/435-630

Карактеристични нивои воде:

- критеријум за проглашење **редовне одбране** од поплава:
Регулисана деоница 1,0м воде у кориту на профилу моста у Тимошенковој улици
Нерегулисана деоница 1,0м воде у кориту на профилу моста на почетку Хумског поља (мост на путу Хум-Бреница)

- критеријум за проглашење **ванредне одбране** од поплава:
Регулисана деоница 1,6м воде у кориту (0,2м од доње ивице конструкције моста у Тимошенковој улици)
Нерегулисана деоница 0,5м од доње ивице конструкције пропуста на профилумоста на почетку Хумског поља (мост на путу Хум-Бреница)

Обезбеђење особља:

ВПД "Ерозија" Ниш, ЦД ХИС" доо Ниш и месне канцеларије: "Доњи Комрен", "Горњи Комрен", "Ратко Јовић" и "Бранко Бјеговић"

Обезбеђење алата, материјала, опреме и механизације: ВПД "Ерозија" Ниш и "ЦД ХИС" доо Ниш.

Деоница: Рујнички поток

Шифра деонице:

М.9.1.х.2.Ближи

опис деонице:

Нерегулисана деоница од састава са Хумским потоком па узводно у дужини L=1,0км

Деонични руководиоцац:

Александар
Миленковић тел.: 018
524 153, 062/317 221
Снежана Сарић
тел.: 018 45 15 369, 062/21 79 41

Заменик деоничног руководиоца:

Ненад Стевановић
тел.: 018 524 153, 062/598 221
Љерка Никић,
тел.: 018 45 15 369, 063/435-630

Карактеристични нивои воде:

- критеријум за проглашење **редовне одбране** од поплава:
0,5м од доње ивице конструкције пропуста на профилу моста код школе "Иво Андрић"
- критеријум за проглашење **ванредне одбране** од поплава:
Пун протицајни профил пропуста (до ДИК-а пропуста) на профилу моста код школе "Иво Андрић"

Обезбеђење особља:

ВПД "Ерозија" Ниш, ЦД ХИС" доо Ниш и месне канцеларије "Ратко Јовић" и "Доњи Комрен"

Обезбеђење алата, материјала, опреме и механизације:

ВПД "Ерозија" Ниш и "ЦД ХИС" доо Ниш.

Деоница: Мраморски поток

Шифра деонице:

М.10.1.а.Ближи

опис деонице:

Нерегулисана деоница у Мраморском потоку у зони моста у дужини L=200м

Деонички руководиоцац:

Снежана Сарић,
тел.: 018 45 15 380, 062/21 79 41
Љиљана Радовић

тел.: 018 524 153, 062/278 221

Заменик деоничког руководиоца:

Љерка Никић
тел.: 018 45 15 369, 063/435-630
Александар Миленковић
тел.: 018 524 153, 062/317 221

Карактеристични нивои воде:

- критеријум за проглашење **редовне одбране** од поплава: 0,5м воде у кориту на профилу моста
- критеријум за проглашење **ванредне одбране** од поплава: Пун профил на профилу моста (ниво воде до ДИК-а)

Обезбеђење особља:

ВПД "Ерозија" Ниш, ЦД ХИС" доо Ниш и месна канцеларија: "Мраморски поток"

Обезбеђење алата, материјала, опреме и механизације:

ВПД "Ерозија" Ниш и "ЦД ХИС" доо Ниш.

5. ПРОГЛАШЕЊЕ И УКИДАЊЕ ОДБРАНЕ ОД ПОПЛАВА

Одбраном од поплава за воде II реда руководи Градски Штаб за ванредне ситуације за територију Града Ниша. Члан Штаба за ванредне ситуације задужен за мере заштите од поплава, у сарадњи са стручно оперативним тимом за одбрану од поплава, проглашава и укида одбрану од поплава на водотоцима II реда, а у складу са условима и критеријумима утврђеним Оперативним планом одбране од поплава за 2024. годину.

Члан Штаба за ванредне ситуације задужен за мере заштите од поплава о предузетим радњама обавештава надлежног руководиоца из оперативног плана Републике Србије.

Одлуком Скупштине Града Ниша дефинисан је састав, као и послови и задаци које Штаб извршава, односно послови и задаци које извршава стручно оперативни тим за одбрану од поплава.

У зависности од степена опасности, одбрана од поплава организује се и спроводи према следећим фазама:

1. Редовна одбрана од поплава проглашава се када водостај на меродавној водомерној станици или другом мерном месту достигне ниво редовне одбране из оперативног плана, а очекује се даљи пораст водостаја или када су заштитни објекти угрожени услед дуготрајно високих водостаја.

Мере у току редовне одбране:

Предузимају се мере осматрања и праћења кретања водостаја, појава и стања заштитних објеката и по потреби мере неопходне за спречавање нежељених појава.

2. Ванредна одбрана од поплава од спољних вода проглашава се на речној деоници када водостај на меродавној водомерној станици или другом мерном месту достигне ниво ванредне одбране утврђен критеријумом за увођење мера одбране од поплава из оперативног плана, а очекује се даљи пораст водостаја или када су заштитни објекти угрожени, на основу фаза одбране од поплава, тачка 4. Уредбе о утврђивању Општег плана за одбране од поплава („Службени гласник РС", број 18/2019).

Мере у току ванредне одбране:

Предузимају се мере непрекидног осматрања и праћења кретања водостаја, појава и стања заштитних објеката и мере и радови за очување њихове стабилности и за отклањање нежељених појава.

На водама II реда, редовна односно ванредна одбрана од поплава проглашава се на деоницама на којима постоје изграђени заштитни водни објекти тј. на деоницама на којима се спроводи одбрана од поплава, по испуњењу утврђених критеријума за проглашење редовне, односно ванредне одбране од поплава из локалног оперативног плана.

На водама II реда, на којима не постоје изграђени заштитни водни објекти стања приправности се проглашава по испуњењу утврђених критеријума за проглашење стања приправности из оперативног плана.

Ванредна одбрана од поплава од спољних вода на бујичним водотоковима, проглашава се када се најаве екстремно јаки пљускови или нагло топљење снега на сливу бујичног водотока и када се очекује пораст протока бујичне поплаве и пробој одбрамбене линије.

Мере у току ванредне одбране од бујичних поплава:

Предузимају се мере непрекидног осматрања, обавештавања (центри за обавештавање и узбуњивање) и упозоравања локалне самоуправе и јавности на опасност од поплава, по потреби и одговарајуће мере, а непосредно након проласка бујичне велике воде, предузимају се неопходне мере на отклањању последица у водотоку и на постојећим заштитним објектима.

3. Ванредна ситуација настаје када није могуће са људством, средствима и постојећим капацитетима за одбрану од поплава отклонити опасност од поплава ширих размера и већих материјалних штета, односно када постоји опасност да најављена хидролошка ситуација знатно превазиђе услове ванредне одбране од поплава.

О потреби проглашења ванредне ситуације услед поплава на водама II реда на територији општине Ниш одлучује командант Штаба за ванредне ситуације, односно градоначелник Града Ниша, а у складу са законом којим се уређују ванредне ситуације. (тачка 4.13., Уредбе о утврђивању Општег плана одбране од поплава за период од 2019. до 2025. године („Службени гласник РС”, број 18/2019 од 15.03.2019 године). Неопходно је ангажовање додатне радне снаге и механизације, ради преузимања већих радова (ископавање нових канала, покретни црпни агрегати и сл.).

Мере у току ванредне ситуације су дефинисане одредбама Закона о смањењу ризика од катастрофа и управљању ванредним ситуацијама. Предузимају се мере организоване евакуације становништва и имовине, уз благовремено обавештавање (центри за обавештавање и узбуњивање) и упозоравања локалне самоуправе и јавности на опасност од поплава, по потреби и одговарајуће мере, а непосредно након проласка великих вода, предузимају се неопходне мере на отклањању последица на поплавлјеном подручју, у водотоку и на постојећим заштитним објектима, у складу са планом за деловање у случају ванредних ситуација.

6. НАЧИН ДЕЛОВАЊА У СЛУЧАЈУ ПОПЛАВА НА ОДРЕЂЕНОЈ ДЕОНИЦИВОДОТОКА

Штаб за ванредне ситуације за територију Града Ниша, који је у контакту са Републичким хидрометеоролошким заводом, односно радарским центром РЦ „Каменички Вис“ (тел. 018/652-071) и повереницима цивилне заштите у месним канцеларијама, односно председницима месних заједница, прикупља информације о могућности настанка поплава на одређеној деоници.

Када се најављују веће количине падавина и могућност настанка поплава на одређеној деоници, Командант Штаба за ванредне ситуације обавештава помоћника, Главног руководиоца задуженог за одбрану од поплава, који у сарадњи са оперативом предузећа које је задужено за обезбеђење алата, материјала, опреме и механизације организује одбрану од поплава на одређеној локацији.

Одбрана од поплава састоји се од радова на подизању заштитних насипа од земље, односно формирање насипа џаковима пуњених песком. С обзиром на могућност складиштења потребног материјала за израду насипа као први корак треба предузети довоз материјала за израду насипа (песак), односно почети са ископом и превозом земље из најближег позајмишта, или депоније. Такође се врше пробијање одређених одводних канала, уклањање наноса и чепова на мостовима и другим уским грлима.

У случају потребе за већим бројем ангажованих лица, главни руководиоца даје предлого ангажовању људства у одређеној месној заједници.

Све време трајања активности на одбрани од поплава, Главни руководиоца одбране је у контакту са командантом градског Штаба за ванредне ситуације (градоначелник или његов заменик).

Након престанка опасности од штетног дејства вода и обезбеђења услова за приступ угроженом подручју, посебна комисија коју организује Скупштина града извршиће детаљан обилазак подручја у циљу идентификације материјалних штета по врсти објеката и добара и благовремене израде извештаја са одговарајућом фото-документацијом. Начин и делокруг рада ове комисије дефинише посебан акт Скупштине града - Градско веће.

Поменути градски акт посебно дефинише и критеријуме за процену штете уз усаглашавање са важећим критеријумима за процену штете републичких институција којима се доставља извештај.

Од изузетног је значаја познавање примењеног режима дистрибуције помоћи: ургентне помоћи као и помоћи за враћање угрожених добара и домаћинстава у редовно стање живота.

По завршеним активностима Главни руководилац одбране од поплава дужан је да команданту градског Штаба за ванредне ситуације (градском већу) у року од 15 дана, достави извештај о извршеној одбрани од поплава.

7. АНГАЖОВАЊЕ РАДНЕ СНАГЕ, МЕХАНИЗАЦИЈЕ, ОПРЕМЕ И МАТЕРИЈАЛА ЗА СПРОВОЂЕЊЕ ОДБРАНЕ ОД ПОПЛАВА ЗА ПОДРУЧЈЕ ГРАДА НИША

Људство и стручни кадрови

- Сагласно одредбама Општег дела градског плана и врсти потребних активности, мера и радова, Оперативним годишњим Планом дефинише се потребно људство и технички кадрови од значаја за ефикасно спровођење одбране.
- Организација ангажовања људства на угроженим локалитетима подручја, као и опремање људства материјалом, алатом и опремом за одбрану, врши се по наредби руководиоца Градског Штаба у спровођењу одбране од поплава на водотоцима II реда, односно водотоцима који су у надлежности града.
- Наредбе о ангажовању људства благовремено спроводи субјекат одбране који је и одговоран за извршење наредбе.
- Субјекти одбране дужни су да ажурно пријаве команданту Градског Штаба све промене расположивог људства, које се десе у периоду важности годишњег Оперативног плана.
- Субјекти одбране дужни су да по наредби секторског руководиоца и команданта Градског Штаба и његових помоћника, благовремено организују људство и кадрове обухваћене Оперативним планом.
- Помоћ у руковођењу људством пружају повереници и расположиви стручни кадрови субјеката одбране.
- Субјекти одбране дужни су да ажурно пријаве све промене расположиве механизације, опреме, алата и материјала, које се десе у периоду важности годишњег Оперативног плана.
- Субјекти одбране дужни су да по наредби главног руководиоца и команданта Градског Штаба и његових помоћника, благовремено организују коришћење расположиве опреме, механизације, алата и материјала који су обухваћени Оперативним годишњим планом.
- Пољопривредници су дужни да обезбеде извођење повремених бразда на својим њивама, ради ефикасног одвођења сувишних вода у најближи реципијент.
- Становници у насељеним местима дужни су да редовно одржавају канале и пропусти својих стамбених зграда, службених просторија и дворишта.

Опрема, механизација и материјал

Оперативним годишњим планом дефинише се сагласно врсти потребних активности, мера и радова, расположива опрема, механизација, алат и материјал неопходан за ефикасно спровођење одбране, систематизован по субјектима одбране.

За одбрану од поплава на водотоцима II реда на територији Града Ниша, у складу са Решењем о одређивању субјеката од посебног значаја за заштиту и спасавање на територији Града Ниша („Службени лист Града Ниша“, број 21/22, 62/2022, 46/23, 132/23), ангажују се следећа предузећа:

1. ВПД "Ерозија", Ниш, ул. Ген.Милојка Лешјанина бр. 12, тел. 018 524 153
2. " ЦД ХИС" доо, Ниш, ул. Зеленгорска бр. 15, тел. 018 45 15 369

Као главни носилац у одбрани и заштити од поплава у обавези су да се својом механизацијом, алатом и радном снагом ангажују на одбрани од поплава израдом одговарајућих насипа на критичним местима, пробијању одређених одводних канала, уклањању наноса и чепова на мостовима и другим уским грлима. У случају потребе може се донети одлука о анагажовању и других правних и приватних лица у одбрани од поплава.

Предузећа задужена за одбрану од поплава, материјал и опрему: џакове, ашове, лопате, секире, тестере, чекиће, клешта, паљењу жицу, ексере, крампове, лампе, канап за вреће, чизме рибарске, чизме рибарске кратке, приручне апотеке, користе из оформљеног магацина, лоцираног у просторијама ВПД "Ерозија", ул. Новопроектвана бб, Медошевац.

У одређеним месним заједницама расположива је механизација и алат за одбрану од поплава, а недостајући материјал неопходно је набавити.

ПО ПИС потребног материјала, опреме, алата и механизације за сваку од напред наведених деоница који треба да поседују предузећа назначена у оперативном плану:

-	машине (багер, булдозер или утоваривач),	
-	џакови	500 ком
-	ашови	10 ком
-	лопате	10 ком
-	секире	5 ком
-	тестере	2 ком
-	чекићи	2 ком
-	клешта	2 ком
-	паљена жица	2 кг
-	ексери	2 кг
-	крампови	10 ком
-	лампе	10 ком
-	канап за вреће – клубе	5 ком
-	чизме рибарске	5 пари
-	чизме рибарске кратке	20 пари
-	приручне апотеке	2 ком.

За припрему и спровођења Оперативног плана одбране од поплава за воде II реда на територији Града Ниша, за 2024. годину оформљен је магацин са следећим материјалом и опремом:

РЕДН И БРОЈ	ВРСТА МАТЕРИЈАЛА	ЈЕД.МЕРЕ	КОЛИЧИНА		
1.	ЏАК ПОЛИПРОПИЛЕНСКИ	комад	10000 (10 паковања)		
2.	КАНАП ЗА ВРЕЋЕ (800 м/кг)	кг	10		
3.	АКУМ. БАТ. ЛАМПА	комад	64 (4 кутије по 16)		
4.	ЧИЗМЕ РИБАРСКЕ	пар	25		
5.	ЧИЗМЕ ГУМЕНЕ	пар	168 (14 кутија по 12)		
6.	ПАЉЕНА ЖИЦА	кг	20		
7.	ЕКСЕРИ РАЗНИ	кг	20		
8.	ПРИРУЧНА АПОТЕКА	комад	26		
9.	АШОВИ	комад	85		
85	ЛОПАТЕ	комад	89		

89	СЕКИРЕ	комад	27		
27	ТЕСТЕРЕ	комад	11		
13.	ЧЕКИЋИ	комад	9		
14.	КЛЕШТА	комад	0		
15.	КРАМПОВИ	комад	85		
16.	КАБАНИЦЕ	комад	0		
17.	ЗАШТИТНИ ШЛЕМ НДР СА UV СТАБИЛИЗАТОРОМ	комад	70		
18.	ЗАШТИТНЕ РУКАВИЦЕ	комад	0		
19.	МОБИЛНА БРАНА – ДВОСТРУКЕ ДВОСЛОЈНЕ ФЛЕКСИБИЛНЕ ЦЕВИ	метар	180	ЈКП „НАИССУС“	

Средства за редовне трошкове спровођења Оперативног плана од поплава на територији Града Ниша, обезбеђују се из буџета Града, кроз превентивну заштиту, а за случај настанка поплаве – ванредне ситуације, користила би се средства сталне буџетске резерве за санирање последица проузроковане штете. Штаб за ванредне ситуације Града Ниша и Центар за осматрање и узбуђивање, спроводи активности на систему раног упозоравања и међусобне комуникације свих субјеката.

8. ПРЕВЕНТИВНЕ МЕРЕ ЗАШТИТЕ ОД ПОПЛАВА

Да би се смањило штетно дејство вода и да би последице изазване плављењем билешто мање, неопходно је предузети одређене превентивне мере одбране од поплава и то:

- стално радити на изградњи и реконструкцији одбрамбених линија,
- стално радити на повећању степена сигурности одбрана од поплава,
- редовно иновирати техничку документацију о објектима и подручјима, насипима и линијама одбране,
- унапређивати системе осматрања, веза и информација о извршењу задатака.

На рекама и мањим водотоцима где је ниво организованости слабији, предузети мере:

- изградњу мањих устава и брана, за пријем поплавног таласа,
- стално радити на пошумљавању голети и засејавању травом.

Огромна количина наноса и растиња у кориту река условљава отежан проток, што је веома често основни узрок изливања воде и плављења, те треба предузети мере да се оваква места очисте.

Превентивне мере:

1. Обезбедити да се у поступку израде и доношења урбанистичких планова, одреде општи посебни услови за заштиту од непогода и поплава,
2. Кроз урбанистичко уређење простора и насеља, предвидети и мере за заштиту живота издралва људи, као и материјалних добара, од поплава у рату и у миру,
3. Извођење антиерозионих радова, првенствено пошумљавањем и санирањем клизишта,
4. Изградња недостајућих одбрамбених насипа, обалоутврда и одржавања постојећих,
5. Изградња хидроакумулација у низу, као и мини-хидроакумулација,
6. Изградња система канала за одвођење воде и њихово одржавање,
7. Изградња мостова и пропуста са већом пропусном моћи,
8. Обележавања на терену линија допирања максимално могућег поплавног таласа,

- којиби настао рушењем или преливањем бране на акумулацијама,
9. Организација службе осматрања и обавештавања на већим водотоцима, радиблаговременог обавештавања о опасностима од поплава,
 10. Оспособљавање грађана за заштиту и спасавање од поплава, кроз личну и узајамнузаштиту,
 11. Оспособљавање предузећа од интереса за заштиту и спасавање од поплава и уношењењихових задатака у планове одбране,
 12. Оспособљавање свих јединица ЦЗ, а посебно специјализованих за спасавање на води,
 13. Оспособљавање добровољних организација (ДО) и дефинисање задатака чија је активност везана за воду (кајакаши, рониоци и сл.),
 14. Остваривање сарадње са јединицама и Штабовима Војске Србије (посебно са јединицама чија је активност везана за воду),
 15. Оспособљавање Штабова ЦЗ-е за руковођење акцијама заштите и спасавања од поплава,
 16. Кроз мирнодопске вежбе увежбати и систем спасавања од поплава,
 17. Израда планова заштите и спасавања од поплава.

**ИЗВЕШТАЈ О ИЗВЕДЕНИМ РАДОВИМА У СКЛАДУ СА ОПЕРАТИВНИМ ПЛАНОМОДБРАНЕ
ОД ПОПЛАВЕ НА РЕЧНИМ ВОДОТОЦИМА II РЕДА НА ТЕРИТОРИЈИ ГРАДА НИША ЗА
2023. ГОДИНУ**

1. Чишћење и осигурање корита Рујничке реке, од састава са Хумским потоком на ауто-путу у дужини од Л= 668 м,
2. Осигурање леве обале Велепољске реке, у селу Горња Трнава у зони катастарскепарцеле број 1300
3. Чишћење спруда и осигурање десне обале Велепољске реке, у селу Горња Трнава у дужини од 35м.

Вредност изведених радова је укупно **7.625.297,20** динара.

ПРЕДМЕР И ПРЕДРАЧУН РАДОВА

за спровођење одбране од поплава на територији Града

Нишаза водотоке II реда за 2024. годину

Р.бр.	Опис позиције	јединица мере	количина	цена	укупно
А. ФУНКЦИОНАЛНИ ПОСЛОВИ					
	- Организовање и спровођење послова у складу са предметним планом	-	-	паушално	1.000.000,00
	- Редовни обилазак свих водотокова II реда на територији Града Ниша, ради праћења и утврђивања стања објеката са записничком констатцијом и израдом предлога санационих радова и хитних интервенција сапредмерима и предрачунима				
	- Припрема и достављање предлога приоритета локација наводтоковима II реда, за израду техничке документације, у складу са предметним планом				
	- Достављање кварталног писаног извештаја о обављеним пословима за предходни кварталза све водотокове II реда на територији Града Ниша				
	- Достављање записник/извештај/предмер и				

	<p>предрачун, по налогу Градске управе надлежне за послове пољопривреде, а који ће битисаставни део кварталног извештаја, у периодима повећаног ризика од поплава</p> <p>- Редовно праћење стања ерозивних подручја на територији Града Ниша, евидентирање свих појава и радова који могу да утичу на промену стања ерозије и бујица и достављање података о томе,</p>				
	<p>кроз годишњи извештај на крају текуће године</p> <p>- Израда елабората осигурања обала и корита реке по Оперативном плану одбране од поплава за воде II реда за 2024. годину којима се предвиђа, врстаи динамика извођења радова за спровођење одбране од поплавана територији Града Ниша</p>				
УКУПНО А: 1.000.000,00					
Б. РЕДОВНО ОДРЖАВАЊЕ					
Б.1.	Габровачка река до краја села Габровца L=1350м+ 325м +326м	м	2.000,00	паушално	6.820.000,00
Б.2	Кованлучки поток, од Нишаве до пута за Јелашницу	м	265,00	паушално	396.000,00
Б.3	Кованлучки поток, узводно од пута за Јелашницу у дужини L=680 м	м	680,00	паушално	1.012.000,00
Б.4	Јелашничка река, од Нишаве до почетка регулације	м	785,00	паушално	2.640.000,00
Б.5	Јелашничка река, кроз село Јелашница	м	2.150,00	паушално	7.260.000,00
Б.6	Јелашничка река, кроз село Чуљеник	м	860,00	паушално	3.520.000,00
Б.7	Јелашничка река, кроз село Доња Студена	м	1.100,00	паушално	4.510.000,00
Б.8	Јелашничка река, кроз село Горња Студена	м	1.800,00	паушално	7.370.000,00
Б.9	Куновичка река, од Јелашничке реке узводно у дужини од L=850 м	м	850,00	паушално	1.320.000,00
Б.10	Малчанска река, од Нишаве до аутопута	м	1.570,00	паушално	8.690.000,00
Б.11	Малчанска река, од аутопута до почетка села Малча	м	1.900,00	паушално	11.550.000,00
Б.12	Малчанска река, кроз село Малча	м	930,00	паушално	6.329.812,50
Б.13	Кнезселски поток, узводна деоница нерегулисаног корита у зони моста на путу Ниш-Сврљиг	м	300,00	паушално	2.040.000,00
Б.14	Црвени поток, од састава са Малчанском реком узводно у дужини од L=565м	м	565,00	паушално	4.840.000,00
Б.15	Матејевачка река. Чишћење корита реке са осигурањем обала	м	1.590,00	паушално	4.895.000,00
Б.16	Бреничка река од реке Нишаве до асфалтног пута Ниш-Сврљиг	м	1.500,00	паушално	3.300.000,00
Б.17	Хумски поток, од Рујничке реке до аутопута	м	760,00	паушално	1.848.000,00
Б.18	Хумски поток, од моста Младости до Горњег Комрена	м	770,00	паушално	1.870.000,00
Б.19	Хумски поток кроз Горњи Комрен Чишћење корита реке са осигурањем обала	м	445,00	паушално	1.100.000,00
Б.20	Рујничка река, од Нишаве до састава Рујничког и Хумског потока	м	2.500,00	паушално	6.600.000,00
Б.21	Мраморски поток, кроз насеље Мраморски поток	м	1.100,00	паушално	1.540.000,00
Б.22	Велепољска река, кроз село Горња Трнава	м	1.830,00	паушално	5.555.000,00
Б.23	Велепољска река, кроз село Веле Поље	м	2.525,00	паушално	11.660.000,00
Б.24	Велепољска река, кроз село Палиграце	м	930,00	паушално	4.290.000,00
УКУПНО :					110.955.812,5

Локације водотокова за редовно одржавање, односно чишћење корита реке са осигурањем обала дате су у табеларном приказу са паушалним вредностима за извођење радова, у складу са описом позиција са количинама, а које ће бити прецизно дефинисане техничком документацијом. Одлуком о буџету Града Ниша за 2024. годину („Службени лист Града Ниша“, број 124/2023) за радове на речним водотоцима другог реда планирана су новчана средства у износу од 15.500.000,00 динара са урачунатим ПДВ.

У случају обезбеђења додатних средстава током текуће године за ову намену, иста ће се користити у складу са овим документом, односно у складу са реалним приоритетима по напред наведеним водотоцима и на основу пројектно – техничке документације.

Одлуком о буџету Града Ниша за 2024. годину („Службени лист Града Ниша“, број 124/2023) за функционалне послове планирана су новчана средства у износу од 1.200.000,00 динара са урачунатим ПДВ.

9. РУКОВОЂЕЊЕ ОДБРАНОМ ОД ПОПЛАВА НА ВОДОТОЦИМА II РЕДА НА ТЕРИТОРИЈИ ГРАДА НИША

На територији Града Ниша одбраном од поплава руководи градски Штаб за ванредне ситуације.

Градски Штаб за ванредне ситуације – део надлежан за поплаве обавља следеће:

- руководи свим активностима означеним у шеми активности у надлежности града (административне, хидротехничке и комуналне активности), у периоду редовног стања (у периоду без непосредне опасности од поплава), као и у периоду ванредних хидролошких околности – од момента најаве поплаве до престанка опасности;
- руководи и координира учешћа ових субјеката у одбрани од поплава, у синхронизованом спровођењу свих планираних мера заштите од вода;
- за време одбране од поплава непрекидно размењује информације од значаја за интегрално управљање одбраном од поплава на водама II реда са јавним водопривредним предузећем ЈВП "Србијаводе", ВПЦ "Морава" Ниш, надлежним за спровођење одбране од поплава на водама I реда на територији Града Ниша.
- Штаб је у пуној приправности, у току одбране.

Командант градског Штаба

Командант градског Штаба за ванредне ситуације координира рад са руководиоцем за одбрану од поплава, врши следеће послове (по фазама у току одбране):

Фаза 1: Припрема за одбрану од поплава:

- Заказује и руководи седницама за одбрану од поплава (о.о.п.), на којима се усвајају планови рада;
- Обезбеђује услове за имплементацију Плана код свих градских субјеката;
- У случају да постоји потреба, врши усаглашавање општег и оперативног плана града са општим и оперативним планом за одбрану од поплава водопривреде Србије;
- Обезбеђује услове и организује програм мера и активности за имплементацију плана за заштиту и спасавање од поплава код институција које чине виталне системе града;
- Обезбеђује услове за интегралне и координиране активности у имплементацији оперативних планова, активности у реализацији активности у склопу припрема за одбрану од поплава и организован рад у ванредним условима;
- Обезбеђује услове за израду техничке документације за одбрану од поплава за подручје града;
- Обезбеђује услове за реализацију, програм мера и активности за информисање и едукацију јавности;
- Организује у сарадњи са другим субјектима и спроводи програм мера и активности за обезбеђење прихватних центара за прихват људи и имовине у ванредним условима;
- Прати реализацију радова у складу са усвојеним плановима рада;

- Прима и прати информације у вези са наиласком олујних облака које му доставља Хидрометеоролошки завод.

Фаза 2: Ванредна одбрана од поплава:

- Руководи радом Штаба за ванредне ситуације.
- Координира активности са задуженима за одбрану од поплава.
- Сарађује са руководством за одбрану од поплава из националног Оперативног плана.
- Сарађује са оперативним руководиоцем за одбрану од поплава у области цивилне заштите и оперативним лицем надлежног Центра за обавештавање и узбуњивање.
- Издаје наредбу о предузимању мера за спречавање поплава, које се односе на ангажовање радне снаге, механизације и других средстава и др.
- Издаје наредбу о предузимању мера за заштиту здравља људи и добара, које се односе на ангажовање радне снаге, механизације и других средстава и др.
- Даје предлог надлежном органу за евакуацију становништва и имовине у ванредним околностима у координацији са Штабом цивилне заштите.
- Даје предлог за проглашавање ванредне ситуације.

Фаза 3: Ванредна ситуација:

- У случајевима када постојећи и планирани одбрамбени систем није довољан и прети изливање воде и налет бујице, Командант Штаба за ванредне ситуације проглашава ванредну ситуацију.
- Организује, руководи и координира спровођење програма евакуације становништва до прихватних центара у ванредним околностима у координацији са Штабом цивилне заштите;

Фаза 4: Отклањање последица поплава:

- Обезбеђује услове за спровођење мера и руководи активностима и радовима на отклањању последица поплава по престанку опасности,
- Обезбеђује услове за контакт са институцијама за благовремено пружање финансијске материјалне помоћи угроженом становништву и привреди на подручју града.

Заменик Команданта градског Штаба

У одсуству Команданта Штаба или по његовом налогу, у свему га замењује.

Помоћник Команданта (Руководилац за одбрану од поплава)

Помоћник Команданта - члан Штаба за одбрану од поплава врши следеће послове (по фазама у току одбране):

Фаза 1: Припрема за одбрану од поплава:

- Директно обезбеђује примену оперативног плана код субјеката који учествују у заштити и спасавању од поплава;
- Координира рад повереника на терену и о томе обавештава Команданта Штаба;
- Врши непосредан увид стања на подручју које може бити угрожено, и предлажеградском Штабу потребне мере из свог домена.

Фаза 2,3,4: Ванредна одбрана од поплава, Ванредна ситуација, отклањање последица поплава :

1. Врши непосредан увид стања на угроженом подручју у сарадњи са градским Штабом и предлаже потребне мере;
2. Спроводи наредбе Команданта Штаба, информише га о стању на терену и предлаже предузимање радова и мера који изискују материјалне трошкове у току одбране као и за отклањање последица поплава;
3. Организује реализацију потребних мера за неопходне хитне радове на угроженим подручјима, по добијању сагласности Команданта Штаба. Изузетно, уколико би били угрожени животи становника предузима мере без добијања сагласности;
4. Води евиденцију о предузетим радовима, мерама и утрошеним средствима у току одбране и отклањању последица поплава и доставља их јавном водопривредном предузећу ЈВП"Србијаводе", ВПЦ "Морава" Ниш;
5. Подноси извештај Команданту Штаба по завршетку одбране од поплава, а обавезно у току одбране.

СПИСАК РУКОВОДИЛАЦА ОДБРАНЕ ОД ПОПЛАВА

		Име и презиме	Предузеће / Телефон	Мобилни телефони
КОМАНДАНТ ШТАБА ЗА ВАНРЕДНЕ СИТУАЦИЈЕ НА ТЕРИТОРИЈИ ГРАДА НИША		Градначелница, Драгана Сотировски		064/85 41 170
ЗАМЕНИК КОМАНДАНТА ШТАБА		Душица Давидивић, заменица градначелнице		064/833 01 16
НАЧЕЛНИК ШТАБА		Срђан Митровић, начелник управе за ванредне ситуације у Нишу		064/89 20 828
ГЛАВНИ РУКОВОДИЛАЦ ЗА ОДБРАНУ ОД ПОПЛАВА (за водотоке II реда)		Ђорђе Ранђеловић, д. директор ВПД "Ерозија" Ниш	ВПД "Ерозија" Ниш 018 524 153	069/57 47 007
		Драган Цветановић "ЦД ХИС" доо Ниш	"ЦД ХИС" доо Ниш 018 45 15 369	063/406-580
ЗАМЕНИК ГЛАВНОГ РУКОВОДИОЦА		Јасна Ђорђевић	ВПД "Ерозија" 018 524 153	062/614221
		Снежана Сарић	"ЦД ХИС" доо Ниш 018 45 15 369	062/21 79 41
ДЕОНИЦА 1 Габровачка река	Руководилац	Ивана Трепшић	ВПД "Ерозија" 018 524 153	062/324 221
		Снежана Сарић	"ЦД ХИС" доо Ниш 018 45 15 369	062/21 79 41
	Заменик	Љиљана Радовић	ВПД "Ерозија" 018 524 153	062/278 221
		Драгана Златковић	"ЦД ХИС" доо Ниш 018 45 15 369	063/74 57 346
ДЕОНИЦА 2 Суводолски поток	Руководилац	Снежана Сарић	"ЦД ХИС" доо Ниш 018 45 15 369	062/21 79 41
		Александар Миленковић	ВПД "Ерозија" 018 524 153	062/317 221
		Љерка Никић	"ЦД ХИС" доо Ниш 018 45 15 369	063/435-630

	Заменик	Ивана Трепшић	ВПД"Ерозија" 018 524 153	062/324 221
ДЕОНИЦА 3 Кованлучки и Сувобањски поток	Руководилац	Ивана Трепшић	ВПД"Ерозија" 018 524 153	062/324 221
		Снежана Сарић	" ЦД ХИС" доо Ниш 018 45 15 369	062/21 79 41
	Заменик	Љиљана Радовић	ВПД"Ерозија" 018 524 153	062/278 221
		Драгана Златковић	" ЦД ХИС" доо Ниш 018 45 15 369	063/74 57 346
ДЕОНИЦА 4 Јелашничка река	Руководилац	Снежана Сарић	" ЦД ХИС" доо Ниш 018 45 15 369	062/21 79 41
		Љиљана Радовић	ВПД"Ерозија" 018 524 153	062/278 221
	Заменик	Љерка Никић	" ЦД ХИС" доо Ниш 018 45 15 369	063/435-630
		Александар Миленковић	ВПД"Ерозија" 018 524 153	062/317 221
ДЕОНИЦА 5 Куновичка река	Руководилац	Снежана Сарић	" ЦД ХИС" доо Ниш 018 45 15 369	062/21 79 41
		Ивана Трепшић	ВПД"Ерозија" 018 524 153	062/324 221
	Заменик	Љерка Никић	" ЦД ХИС" доо Ниш 018 45 15 369	063/435-630
		Ненад Стевановић	ВПД"Ерозија" 018 524 153	062/598 221
ДЕОНИЦА 6 Малчанска река	Руководилац	Ивана Трепшић	ВПД"Ерозија" 018 524 153	062/324 221
		Снежана Сарић	" ЦД ХИС" доо Ниш 018 45 15 369	062/21 79 41
	Заменик	Ненад Стевановић	ВПД"Ерозија" 018 524 153	062/598 221
		Драгана Златковић	" ЦД ХИС" доо Ниш 018 45 15 369	063/74 57 346
ДЕОНИЦА 7 Кнезселски поток	Руководилац	Љиљана Радовић	ВПД"Ерозија" 018 524 153	062/278 221
		Снежана Сарић	" ЦД ХИС" доо Ниш 018 45 15 369	062/21 79 41
	Заменик	Ненад Стевановић	ВПД"Ерозија" 018 524 153	062/598 221
		Љерка Никић	" ЦД ХИС" доо Ниш 018 45 15 369	063/435-630
ДЕОНИЦА 8 Матејевачка и Бреничка река	Руководилац	Љиљана Радовић	ВПД"Ерозија" 018 524 153	062/278 221
		Снежана Сарић	" ЦД ХИС" доо Ниш 018 45 15 369	062/21 79 41
	Заменик	Ненад Стевановић	ВПД"Ерозија" 018 524 153	062/598 221
		Драгана Златковић	" ЦД ХИС" доо Ниш 018 45 15 369	063/74 57 346
ДЕОНИЦА 9 Рујничка река	Руководилац	Снежана Сарић	" ЦД ХИС" доо Ниш 018 45 15 369	062/21 79 41
		Александар Миленковић	ВПД"Ерозија" 018 524 153	062/317 221
	Заменик	Љерка Никић	" ЦД ХИС" доо Ниш 018 45 15 369	063/435-630
		Ненад Стевановић	ВПД"Ерозија" 018 524 153	062/598 221

ДЕОНИЦА 10 Хумски поток	Руководилац	Александар Миленковић	ВПД "Ерозија" 018 524 153	062/317 221
		Снежана Сарић	"ЦД ХИС" доо Ниш 018 45 15 369	062/21 79 41
	Заменик	Ивана Трепшић	ВПД "Ерозија" 018 524 153	062/324 221
		Љерка Никић	"ЦД ХИС" доо Ниш 018 45 15 369	063/435-630
ДЕОНИЦА 11 Рујнички поток	Руководилац	Александар Миленковић	ВПД "Ерозија" 018 524 153	062/317 221
		Снежана Сарић	"ЦД ХИС" доо Ниш 018 45 15 369	062/21 79 41
	Заменик	Ненад Стевановић	ВПД "Ерозија" 018 524 153	062/598 221
		Љерка Никић	"ЦД ХИС" доо Ниш 018 45 15 369	063/435-630
ДЕОНИЦА 12 Мраморски поток	Руководилац	Снежана Сарић	"ЦД ХИС" доо Ниш 018 45 15 380	062/21 79 41
		Љиљана Радовић	ВПД "Ерозија" 018 524 153	062/278 221
	Заменик	Љерка Никић	"ЦД ХИС" доо Ниш 018 45 15 381	063/435-630
		Александар Миленковић	ВПД "Ерозија" 018 524 153	062/317 221
Магацин Медошевац	Магационер	Александар Митић	ВПД "Ерозија" 018 524 153	062/766 221

Лица задужена за евидентирање података о поплавним догађајима на водама II реда на територији Града Ниша:

- Управа за имовину и одрживи развој, Драгана Радојковић, 018 604 606, Е – mail: Dragana.Radojkovic@gu.ni.rs
- ВПД "Ерозија" Ниш, Јасна Ђорђевић, моб. 062/614 221, 018 524 153
- „ЦД ХИС“ доо Ниш, Снежана Сарић, моб. 062/21 79 41, 018 45 15 369

Повереници (односно представници месних канцеларија и месних заједница) врше следеће послове у свим фазама одбране као и у фази ванредне ситуације, односно у фази отклањања последица поплава:

- Врше непосредан увид у стање на подручју и достављају информације градском Штабу за ванредне ситуације на телефон 064/833 01 16, или руководиоцима за одбрану од поплава на телефон 069/57 47 007, 063/406-580 или заменицима на тел. 062/61 42 21, 062/21 79 41;
- Предлажу спровођење радова и мера на свом терену у зони одбране у току;
- Организују и руководе хитним радовима и мерама у свом реону;
- Извештавају помоћника о предузетим мерама и воде евиденцију о стању на терену, ангажованом људству, механизацији и др.

СПИСАК ПОВЕРЕНИКА – ПРЕДСТАВНИКА САВЕТ ГРАЂАНА И МЕСНИХ КАНЦЕЛАРИЈА НА ТЕРИТОРИЈИ ГРАДА НИША

ГРАДСКА ОПШТИНА ПАЛИЛУЛА			
МЕСНА КАНЦЕЛАРИЈА / МЕСНА ЗАЈЕДНИЦА	ИМЕ И ПРЕЗИМЕ	СТАТУС	ТЕЛЕФОН
9. МАЈ – НОВО СЕЛО	Драгиша Ђорђевић	председник	065 22 64 175
	Драгослав Николић	заменик	064 05 67 121
	Милош Станојевић	председник	060 62 02 601

БУБАЊ	Љубиша Ранђеловић	заменик	069 26 61 960
ГАБРОВАЦ	Драган Ђорђевић	заменик	064 49 72 734
ГОРЊЕ МЕЂУРОВО	Мирославка Петковић	председник	061 67 88 886
	Стеван Цветановић	заменик	062 16 10 238
ДОЊЕ ВЛАСЕ	Десимир Николић	председник	063 63 60 77
	Миљан Цветковић	заменик	064 82 24 212
ЂУКА ДИНИЋ	Богољуб Митровић	председник	065 68 41 482
	Јелена Минић	заменик	064 35 27 724
ЛАЛИНАЦ	Драгослав Милосављевић	председник	063 10 98 932
	Жарко Младеновић	заменик	066 86 01 190
ЛЕДЕНА СТЕНА	Петар Стојковић	председник	064 11 10 118
	Милош Живановић	заменик	064 39 34 340
МРАМОР	Бранислав Цветановић	председник	062 18 33 283
	Велимир Илић	заменик	063 74 47 732
ПАЛИЛУЛА	Никола Панић	председник	064 28 53 001
	Драган Ђокић	заменик	063 10 98 551
РАСАДНИК	Милица Јовановић Штибрић	председник	063 49 17 58
	Милош Стаменковић	заменик	061 19 89 890
СУВИ ДО	Зоран Благојевић	председник	061 15 89 445 064 97 09 798
	Љуба Миленковић	заменик	064 35 63 146
ЧОКОТ	Мирољуб Ристић	председник	069 42 66 158
	Зоран Петровић	заменик	063 78 18 617
БЕРБАТОВО	Милан Стојић	председник	064 97 92 552
	Јовица Ристић	заменик	063 87 77 058
ВУКМАНОВО	Славољуб Ранђеловић	председник	065 21 08 922
	Драгослав Мијалковић	заменик	064 59 39 478
ГАВРИЛО ПРИНЦИП	Снежана Усиновић	председник	066 24 31 06
	Ненад Богдановић	заменик	064 16 22 912
ДЕЛИЈСКИ ВИС	Гордана Ристић	председник	069 53 13 999
	Јовица Здравковић	Заменик	060 02 28 159
ДОЊЕ МЕЂУРОВО	Жарко Рајковић	председик	062 19 38 150
	Андрија Стевановић	заменик	063 11 88 689
КРУШЦЕ	Јовица Цветковић	предсеник	065 83 37 038
	Бојан Стојановић	заменик	064 13 97 974
ЛАЛИНСКЕ ПОЈАТЕ	Синиша Аћимовић	председник	063 80 57 717
	Иван Здравковић	заменик	063 18 57 717
МИЛКА ПРОТИЋ	Дијана Дамњановић	председник	060 02 90 114
	Слађана Анђелковић	заменик	060 67 64 900
МРАМОРСКИ ПОТОК	Драгослав Стаменковић	председник	018 285 361
	Мирослав Митковић	заменик	061 32 53 531 018 285 014 063 16 94 014
ПАСИ ПОЉАНА	Драгиша Петковић	председик	063 87 42 685
	Слободан Миленковић	заменик	064 15 90 614
СЕЛО БУБАЊ	Драган Станковић	председник	062 25 45 65
	Живојин Митровић	заменик	064 63 17 736
ЦРВЕНА ЗВЕЗДА	Милан Марић	председник	063 47 55 65
	Миодраг Матејић	заменик	063 10 98 206
ГРАДСКА ОПШТИНА ЦРВЕНИ КРСТ			
12. ФЕБРУАР	Љубомир Ивановић	председник	064 43 42 479
РАТКО ЈОВИЋ	Драган Миленковић	председник	062 45 62 68

БРАНКО БЈЕГОВИЋ	Драгољуб Јовановић	председник	064 34 66 073
ДОЊИ КОМПЕН	Слободан Ђорђевић	председник	061 28 44 423
ГОРЊИ КОМПЕН	Драган Стојановић	председник	062 87 91 106
ХУМ	Александар Милојевић	председник	064 35 92 323
РУЈНИК	Снежана Мирковић	председник	060 40 39 387 064 87 66 643
ЛЕСКОВИК	Јаков Јоцић	председник	061 19 50 788
ЧАМУРЛИЈА	Свјетлана Илић	председник	069 18 98 469
ГОРЊА ТОПОНИЦА	Мирослав Крстић	председник	064 85 96 086
БЕРЧИНАЦ	Весна Миладиновић	председник	064 4542924
ПАЉИНА	Мирослав Мирковић	председник	064 13 49 863
МИЉКОВАЦ	Бранислав Јовановић	председник	065 86 15 050 064 59 43 788
КРАВЉЕ	Јован Степановић	председник	064 18 11 214
ПАЛИГРАЦЕ	Милош Перић Јован Ђокић	председник заменик	069 27 41 999 066 80 66 712
ВЕЛЕ ПОЉЕ	Зоран Илић	председник	064 56 09 458
ГОРЊА ТРНАВА	Мирољуб Милојковић	председник	064 35 16 383
ДОЊА ТРНАВА	Горан Николић	председник	064 36 28 807
ДОЊА ТОПОНИЦА	Топлица Милошевић	председник	063 62 96 21
МЕЗГРАЈА	Братислав Митровић	председник	060 46 01 686
СЕЧАНИЦА	Горан Ђорђевић	председник	069 60 23 15
СУПОВАЦ	Бобан Савић	председник	069 11 02 529 064 88 63 794
ВРТИШТЕ	Данијела Радосављевић	председник	064 15 03 373
ТРУПАЛЕ	Драган Тасић	председник	063 46 51 64
ПОПОВАЦ	Александар Милић	председник	064 55 35 316
МЕДОШЕВАЦ	Зорица Митић	председник	064 06 18 979
ГРАДСКА ОПШТИНА ПАНТЕЛЕЈ			
РАТКО ПАВЛОВИЋ	Душан Јовић	повереник	061 130 750
	Дејан Јовановић	заменик	065 80 54 297
МОША ПИЈАДЕ	Стефан Ристић	повереник	069 13 06 260
	Душан Живковић	заменик	064 11 31 656
ДОЊА ВРЕЖИНА	Ненад Тричковић	повереник	064 36 29 044
	Снежана Лакичевић	заменик	066 82 22 436
ГОРЊА ВРЕЖИНА	Славиша Ристић	повереник	064 85 09 781
	Драган Првуловић	заменик	060 48 10 107
МАЛЧА	Милан Тричковић	повереник	060 15 80 330
	Милан Цветковић	заменик	060 58 83 888
КНЕЗ СЕЛО	Иван Стојановић	повереник	065 65 16 460
ГОРЊИ МАТЕЈЕВАЦ	Тамара Михајловић	заменик	064 04 17 754
	Миодраг Јовановић	повереник	062 78 89 11
	Милан Марковић	заменик	063 89 12 817
ДОЊИ МАТЕЈЕВАЦ	Зоран Митић	повереник	060 09 33 977
	Данијел Петровић	заменик	062 11 85 729
КАМЕНИЦА	Иван Стојановић	повереник	064 14 31 958
	Петар Пекић	заменик	060 39 55 123
ВРЕЛО	Иван Ристић	повереник	064 25 02 222
	Милан Радојковић	заменик	060 33 34 254
ПАСЈАЧА	Драган Јовановић	повереник	061 16 89 298
	Стефан Булић	заменик	069 55 36 215
ЈАСЕНОВИК	Лазар Марковић	повереник	061 29 31 951
	Игор Марковић	заменик	063 70 15 603

ЦЕРЈЕ	Мирослав Милосављевић	повереник	064 11 62 544
	Милош Миленовић	заменик	065 26 21 737
БРЕНИЦА	Марина Гоцић	повереник	060 065 32 07
	Драгана Ђокић	заменик	060 66 53 131
ВИНИК	Милан Николић	повереник	064 88 12 115
	Александар Лаловић	заменик	065 25 55 009
БРАНКО МИШИЋ КАМЕНКО	Драган Никодијевић	повереник	064 24 74 677
	Бојан Гуџић	заменик	063 88 99 121
ОРЕОВАЦ	Дејан Петковић	повереник	063 57 18 92
	Слободан Марковић	заменик	069 32 62 569
ГРАДСКА ОПШТИНА НИШКА БАЊА			
НИШКА БАЊА	Светолик Ранђеловић	повереник	064 83 30 870
НАСЕЉЕ НИКОЛАТЕСЛА	Лазарчо Шабанов	повереник	064 83 30 860
ПРОСЕК	Марко Раденка	повереник	064 83 30 873
ОСТРОВИЦА	Зоран Станојић	повереник	064 83 30 858
СИЋЕВО	Жарко Мартиновић	повереник	064 83 30 853
ЈЕЛАШНИЦА	Стеван Кончар	повереник	064 83 30 861
РАВНИ ДО	Љуба Ивковић	повереник	064 83 30 862
ПРВА КУТИНА	Милош Миленковић	повереник	064 83 30 847
ГОРЊА СТУДЕНА	Најдан Златановић	повереник	064 83 30 871
ДОЊА СТУДЕНА	Звонко Марковић	повереник	064 83 30 864
ЧУКЉЕНИК	Милан Радивојевић	повереник	064 83 30 872
КУНОВИЦА	Ивица Станковић	повереник	064 83 30 801
БАНЦАРЕВО	Синиша Крстић	повереник	064 83 30 802
РАУТОВО	Александар Видојковић	повереник	063 15 37 157
ЛАЗАРЕВО СЕЛО	Војкан Стаменковић	повереник	064 83 30 851
РАДИКИНА БАРА	Војкан Арсић	повереник	064 83 30 857

Структура Градског Штаба,

шема руковођења и координације у одбрани од поплава

На основу члана 41. став 1. тачка 4. и члана 42- 44. Закона о смањењу ризика од катастрофа и управљању ванредним ситуацијама („Службени гласник РС“, број 87/2018), члана 5. Уредбе о саставу, начину и организацији рада штабова за ванредне ситуације („Службени гласник РС“, бр. 27/2020), члана 5. и члана 8. Одлуке о организацији и функционисању цивилних организација Града Ниша („Службени лист Града Ниша“, број 38/2011) и члана 37. Статута Града Ниша („Службени лист Града Ниша“, број 88/2008, 143/2016 и 18/2019),

Скупштина Града Ниша, на седници од 9.9.2020. године, донела је

РЕШЕЊЕ

о образовању Градског штаба за ванредне ситуације на територији Града Ниша

И образује се Градски штаб за ванредне ситуације на територији Града Ниша (у даљем тексту: Градски штаб), као оперативно стручно тело за координацију и руковођење заштитом и спасавањем у ванредним ситуацијама, у који се именују:

За команданта:

- Драгана Сотировски, Градоначелница Града Ниша.

За заменика команданта:

- Душица Давидовић, заменица Градоначелнице Града Ниша.

За начелника:

- Срђан Митровић, начелник Управе за ванредне ситуације у Нишу.

- за чланове Штаба:

1. проф. др Миодраг Стојановић, директор Института за јавно здравље Ниш;
2. проф. др Милорад Јеркан, директор Дома здравља Ниш;
3. др Славољуб Живадиновић, директор Завода за Хитну медицинску помоћ Ниш;
4. Драган Трајковић, Полицијска управа у Нишу;
5. доц. др Милош Петровић, директор Ветеринарског специјалистичког института „Ниш“;
6. Славиша Фишић, начелник Групе за цивилно - војну сарадњу Команде Копнене војске Војске Србије;
7. Сања Стојановић, секретар Црвеног крста Ниш;
8. Љубиша Јанић, начелник Градске управе Града Ниша;

9. Владислава Ивковић, помоћница Градоначелнице Града Ниша за област комуналних делатности
10. Драгослав Павловић, директор Јавног комуналног предузећа „Медијана“ Ниш
11. Игор Вучић, директор Јавног комуналног предузећа за водовод и канализацију "Наиссус" Ниш

II Градски штаб обавља следеће послове:

- руководи и координира рад субјеката система смањења ризика од катастрофа и управљања ванредним ситуацијама на спровођењу утврђених задатака;
- руководи и координира спровођење мера и задатака цивилне заштите;
- разматра процене ризика, планове заштите и спасавања и друга планска документа и даје препоруке за њихово унапређење;
- прати стање и организацију система смањења ризика од катастрофа и управљања ванредним ситуацијама и предлаже мере за њихово побољшање;
- наређује употребу снага система смањења ризика од катастрофа и управљања ванредним ситуацијама, средстава помоћи и других средстава која се користе у ванредним ситуацијама;
- стара се о редовном информисању и обавештавању становништва о ризицима и опасностима и предузетим мерама;
- процењује угроженост од настанка ванредне ситуације и доставља предлог за проглашење и укидање ванредне ситуације;
- наређује приправност субјеката и снага система смањења ризика од катастрофа и управљања ванредним ситуацијама;
- сарађује са другим штабовима за ванредне ситуације;
- ангажује субјекте од посебног значаја;
- учествује у организацији и спровођењу мера и задатака обнове, реконструкције и рехабилитације, узимајући у обзир смањење ризика од будућих ванредних ситуација;
- израђује предлог годишњег плана рада и предлог годишњег извештаја о раду и доставља надлежном органу на усвајање;
- образује стручно-оперативне тимове за извршавање специфичних задатака из области заштите и спасавања.

III Градски штаб, поред послова из тачке II овог решења, обавља и следеће послове:

- именује поверенике и заменике повереника цивилне заштите;
- ставља у приправност и ангажује субјекте од посебног значаја за заштиту и спасавање у јединицама локалне самоуправе;
- предлаже субјекте од посебног значаја за јединицу локалне самоуправе;
- обавља друге послове у складу са законом.

Градски штаб за ванредне ситуације, поред наведених послова, наређује штабовима за ванредне ситуације градских општина предузимање мера и активности на заштити и спасавању, уколико штаб градске општине не доноси правовремене и одговарајуће одлуке.

IV Послови из тачке II и III овог решења финансирају се из буџетских средстава у складу са законом.

V Стручне и оперативне послове за потребе Градског штаба обављаће организациона јединица града за област ванредних ситуација, у сарадњи са начелником Градског штаба и МУП - Одељењем за управљање ризицима и цивилном заштитом у Управи за ванредне ситуације.

VI Доношењем овог решења престаје да важи Решење о образовању Штаба за ванредне ситуације на територији Града Ниша („Службени лист Града Ниша“, број 83/2012, 15/2013, 29/2013, 90/2013, 9/2015, 135/2016, 24/2018 и 18/2019).

VII Ово решење објавити у „Службеном листу Града Ниша“.

Број: 06-745/2020-8-02
У Нишу, 9.9.2020. године

СКУПШТИНА ГРАДА НИША



Страна 121 Број 63

СЛУЖБЕНИ ЛИСТ ГРАДА НИША

22. јун 2023. године

12.

На основу члана 41. став 1. тачка 4. и члана 42 - 44. Закона о смањеном ризику од катастрофа и управљању ванредним ситуацијама („Службени гласник РС”, број 8/2018); члана 5. Уредбе о саставу, начину и организацији рада штабове за ванредне ситуације („Службени гласник РС”, број 27/2020), члана 3. став 1. алинеја четврта и члана 8. Одлуке о организацији и функционисању цивилних организација Града Ниша („Службени лист Града Ниша”, број 38/2011) и члана 37. став 1. тачка 28. Статута Града Ниша („Службени лист Града Ниша”, број 88/2008, 143/2016 и 18/2019),

Скупштина Града Ниша, на седници од 22.06.2023.године, донела је

РЕШЕЊЕ

о именовану Решењу о образовању Градског штаба за ванредне ситуације на територији Града Ниша

I У Решењу о образовању Градског штаба за ванредне ситуације на територији Града Ниша („Службени лист Града Ниша”, број 80/2020 и 103/2021), у ставу I, мењају се тачке 3., 5. и 11. које сада гласе:

3. др **Снежана Радовијевић**, спец. за директоре Завода за ургентну медицину Ниш;

5. спец. др вет. **Милош Арсић**, др директора Ветеринарског специјалистичког института „Ниш”;

11. **Тамара Милић**, в.д. директора Јавног комуналног предузећа за водовод и канализацију „Наисус” Ниш.

II У осталом делу Решења („Службени лист Града Ниша”, број 80/2020 и 103/21), остаје непромењено.

III Ово решење објавити у „Службени листу Града Ниша”.

Број: 06-533/2023-18-02
У Нишу, 22.06.2023. године.

СКУПШТИНА ГРАДА НИША

ПРЕДСЕДНИК
др Бобан Џунић, с.р.

13.

На основу члана 34. и 39. став 1. Закона о култури („Службени гласник Републике Србије”, број 72/2009, 13/2016, 30/2016- испр., 6/2020, 47/2021 и 78/2021), члана 37. став 1. тачка 10. Статута Града Ниша („Службени лист Града

Ниша”, број 88/2008, 143/2016 и 18/2019) и члана 11. Одлуке о оснивању Историјског архива Ниш („Службени лист Града Ниша”, број 2/2011 - пречишћен текст, 115/2016, 99/2020 и 85/2021),

Скупштина Града Ниша, на седници од 22.6.2023. године, донела је

РЕШЕЊЕ

О ПРЕСТАНКУ ФУНКЦИЈЕ ДИРЕКТОРА ИСТОРИЈСКОГ АРХИВА НИШ

I
Снежана Радовић, дипломираном компаративисти и библиотекару, престаје функција директора Историјског архива Ниш, са датумом 24.6.2023. године.

II

Решења објавити у „Службеном листу Града Ниша”.

Образложење

Правни основ за доношење Решења садржан је у члану 34. Закона о култури („Службени гласник Републике Србије”, број 72/2009, 13/2016, 30/2016-испр., 6/2020, 47/2021 и 78/2021) којим је између осталог прописано да директор установе именује и разрешава оснивач, док је чланом 39. Закона о култури, прописано да дужност директора престаје истеком мандата на који је именован.

Чланом 37. став 1. тачка 10. Статута Града Ниша („Службени лист Града Ниша”, број 88/2008, 143/2016 и 18/2019), прописано је да Скупштина Града Ниша, именује и разрешава директоре установа, организација и служби, чији је оснивач, у складу са законом.

Снежана Радовић, именована је решењем Скупштине Града Ниша („Службени лист Града Ниша”, број 44/2019), на основу прелиминарног конкурса за директора Историјског архива Ниш, на период од четири године, почео од 25.6.2019. године.

У складу са наведеним, Скупштина Града Ниша је одлучила као у диспозитиву решења.

Упутство о правном средству:
Против овог решења може се покренути управни спор пред Управним судом, у року од 30 дана од дана достављања решења.

Број: 06-584/2023-02
У Нишу, 22.06.2023. године

СКУПШТИНА ГРАДА НИША

ПРЕДСЕДНИК
др Бобан Џунић, с.р.

ЧЛАНОВИ ШТАБА ЗА ВАНРЕДНЕ СИТУАЦИЈЕ ГРАДА НИША

Ред бр.	Име и презиме	Назив привредног субјекта – установе, организације	Број моб. телефона
1	Проф.др Миодраг Стојановић	Институт за јавно здравље Ниш	063/424-063
2	Проф.др. Милорад Јеркан	Дом здравља Ниш	063/419-029
3	Спец. др. Снежана Радивојевић	ВД Директор Завод за ургентну медицину Ниш	069/191-10-66
4	Драган Трајковић	Полицијска управа Ниш	064/ 892-45-29
5	Спец. др.вет. Милош Арсић	ВД Директор Ветеринарски институт Ниш	064/860-06-70
6	Славиша Фишић	Начелник групе за цивилно – војну сарадњу Команде копненевојске Војске Србије	064/ 832-95-65
7	Сања Стојановић	Секретар Црвеног крста Ниш	060/606-67-01
8	Ненад Станковић	Члан Градског већа Града Ниша за подручја: планирање и ванредне ситуације	064/833-00-65
9	Владислава Ивковић	Помоћница Градоначелнице Града Ниша за област комуналне делатности	064/ 833-00-48
10	Иван Михајловић	ВД Директор ЈКП „Медијана“ Ниш	060/ 560-00-14
11	Тамара Милић, в.д.директор	ВД Директор ЈКП „Наиссус“ Ниш	069/117-15-57

10. СИСТЕМ ВЕЗА У СПРОВОЂЕЊУ ОДБРАНЕ ОД ПОПЛАВА ЗА ПОДРУЧЈЕ ГРАДА НИША

- Систем веза за организовање и спровођење одбране од поплава на подручју Града Ниша, обезбеђен је применом постојеће телефонске везе за везу свих субјеката у одбрани, телефакс веза као и радио веза.
- Мобилне везе обезбеђене су за руководство Градског Штаба за одбрану од поплава.
- Режим комуникација путем веза између субјеката у одбрани од поплава и руководства Градског Штаба, одвија се по датој шеми руковођења и координације.
- Оперативним годишњим планом, по усвојеној шеми руковођења, координације и субординације, дефинисани су подаци од значаја за успостављење ефикасне и поуздане комуникације између учесника у одбрани.
- Командант Штаба је задужен за ажурност ових података и благовремено успостављање комуникације са субјектима у свима фазама одбране.

11. ФИНАНСИРАЊЕ ОДБРАНЕ ОД ПОПЛАВА

- Одбрану од поплава на водотоцима I реда са изграђеним заштитним водопривредним објектима обухваћеним републичким Оперативним плановима, финансира Министарство пољопривреде, шумарства и водопривреде, средствима обезбеђеним у оквиру годишњих планова и програма радова које верификује Влада Републике Србије.
- Како су на територији Града Ниша водотоци Нишава, Кутинска река и Топоничка река водотоци I реда, припадају сектору М.9.1. и М.8.3., одбрану од поплава на овој реци финансира, организује и спроводи ЈВП "Србијаводе" Београд, ВПЦ "Морава" Ниш, односно секторски руководилац у сарадњи са градом, односно Штабом за ванредне ситуације.
- Одбрана од поплава вода на водотоковима II реда обухваћених градским годишњим Оперативним планом, финансира се из буџета Града.
- Потребна средства за финансирање одбране од поплава у 2024. години, у надлежности Града Ниша, дефинишу се на основу реално утврђене вредности за спровођење утврђених активности, мера и радова из Оперативног плана.
- Приоритети обезбеђења потребних средстава за финансирање одбране од поплава и појава које прате штетно дејство вода, који су у надлежности Града Ниша, дефинисаће се посебним годишњим плановима рада градског Штаба.

12. ЗАВРШНЕ ОДРЕДБЕ

Овај план примењује се од дана доношења.

За имплементацију Плана, задужен је командант Штаба.

Командант Штаба је дужан да у року од 30 дана од дана доношења Оперативног плана сачини план и програм рада Штаба за 2024. год. и да га достави Градском већу на верификацију.

Предмет плана и програма рада Штаба за 2024. год. (као и сваку наредну) је реализација ургентних активности у надлежности Града Ниша (дефинисани детаљним планом активности, радова и мера), ангажовање у обезбеђењу реализације ургентних активности, радова и мера у надлежности водопривреде и оперативни послови; едукација и упознавање са планом становништва, општинских комуналних служби и органа управе (урбанизам).

Командант Штаба о раду Штаба квартално извештава Градско веће у писаном облику, као и Скупштину Града.

За израду завршног извештаја Командант Штаба је дужан да обезбеди актуелни извештај Главног руководиоца одбране од поплава о стању водопривредних заштитних објеката на подручју Града.

Командант Штаба је дужан да благовремено организује припрему за израду Оперативног плана за наредну годину на основу одредби Општег плана градског Штаба. Извор података за Оперативни план за наредну годину су нове информације помоћника и повереника са подручја, и Извештај Главног руководиоца одбране од поплава о стању водопривредних заштитних објеката на подручју Града.

Саставни део Оперативног плана одбране од поплава на територији Града Ниша за воде II реда су графички прилози карти водотокова II реда на територији Града Ниша.

Оперативни план одбране од поплава на територији Града Ниша за воде II реда за 2024. годину, објавити у "Службеном листу Града Ниша".

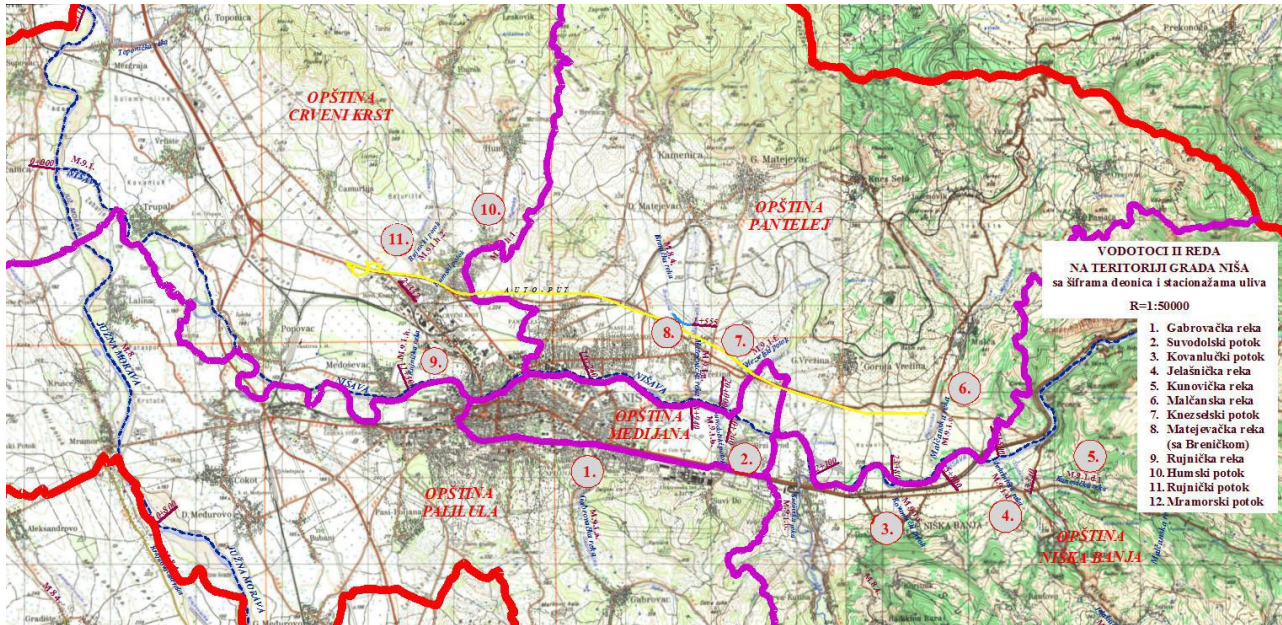
Број: 95-8/2024-03

У Нишу, 08.02.2024. 2024. године

ГРАДСКО ВЕЋЕ ГРАДА НИША

ПРЕДСЕДНИЦА
Драгана Сотировски, с.р.

2. ХИДРОГРАФСКА КАРТА ВОДОТОКА II РЕДА

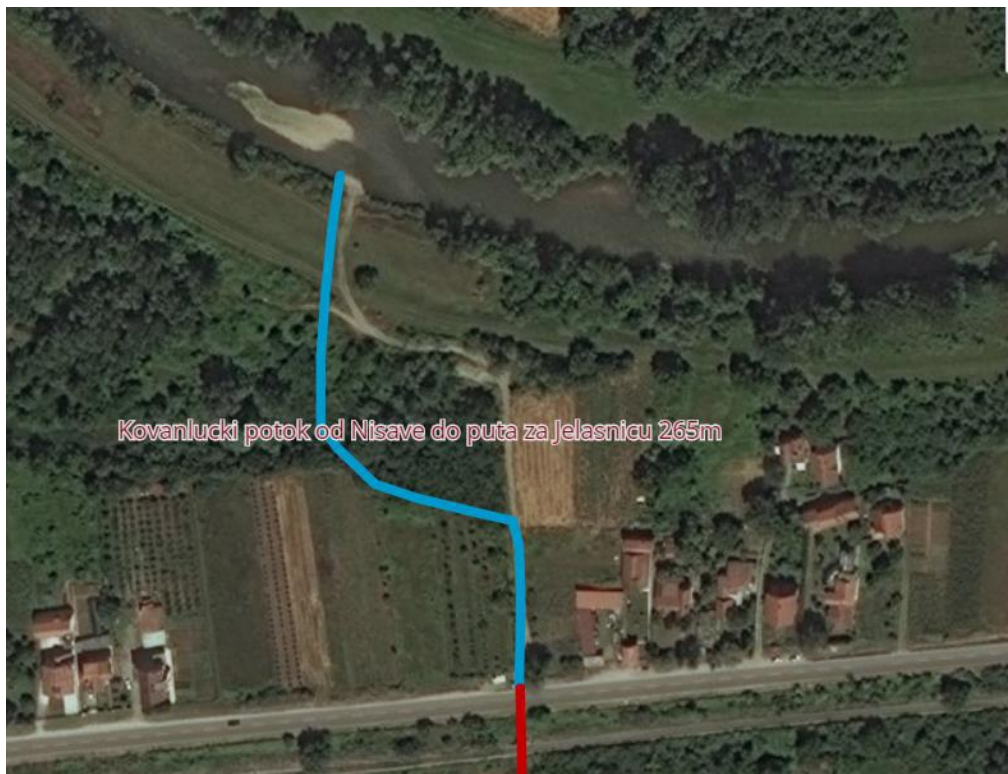


3. КАРТА УГРОЖЕНИХ ПОДРУЧЈА

Габровачка река до краја села Габровца
 $L=1350m + 325m + 326m=2001m \square 2km$



Кованлучки поток од Нишаве до пута за Јелашницу L=265m



Кованлучки поток од пута за Јелашницу узводно у дужини од L=680m



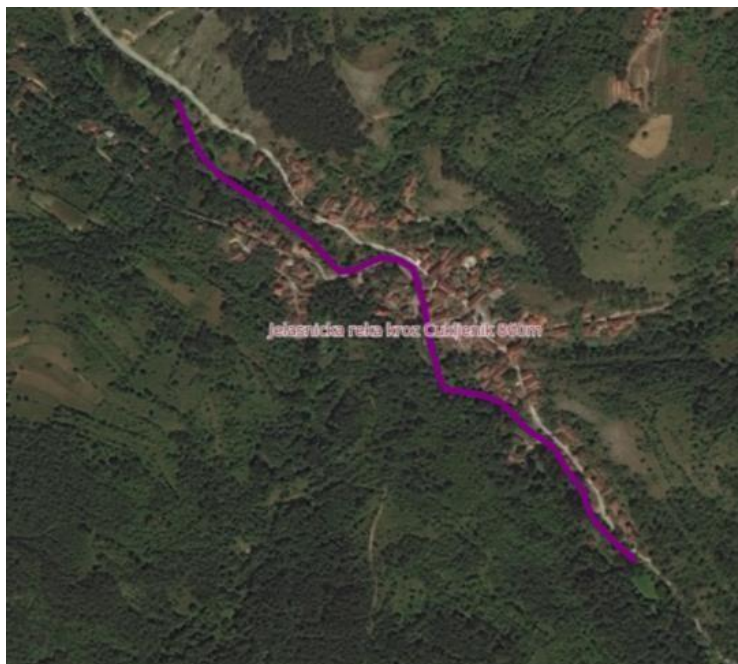
Јелашничка река од Нишаве до почетка регулације у дужини од $L=785\text{m}$



Јелашничка река кроз Јелашницу у дужини од $L=2,15\text{ km}$



Јелашничка река кроз село Чуљеник у дужини од $L=860\text{m}$



Јелашничка река кроз село Доња Студена у дужини од $L=1,10\text{ km}$



Јелашничка река кроз село Горња Студена у дужини од $L=1,80\text{ km}$



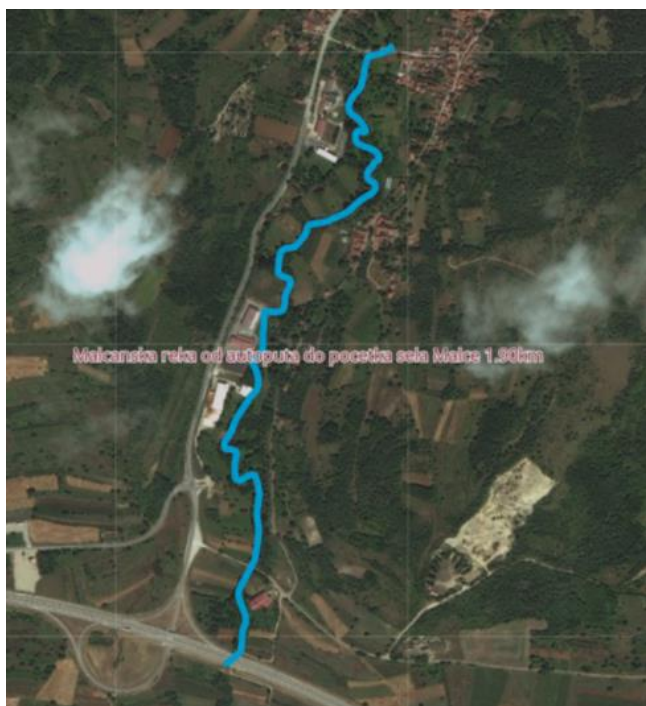
Куновичка река од Јелашничке реке узводно у дужини од $L=850\text{m}$



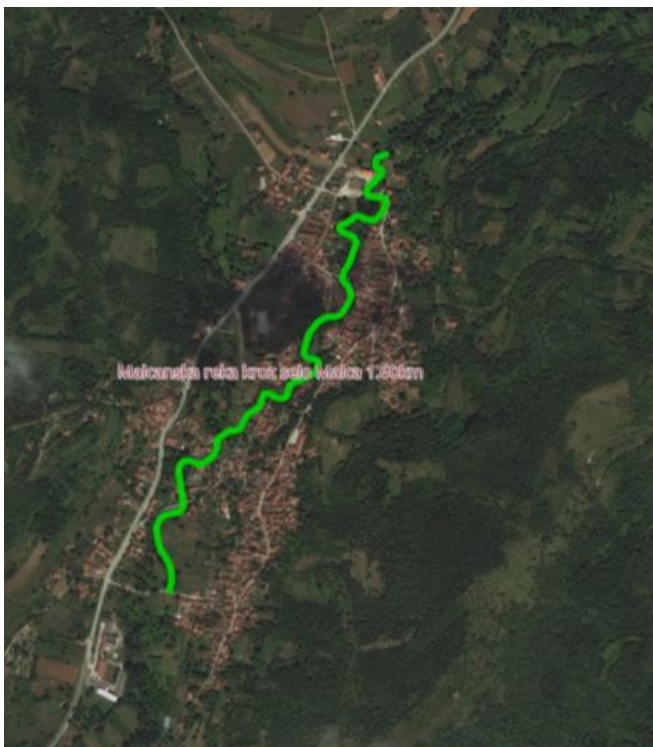
Малчанска река од Нишаве до аутопута у дужини од $L=1,57\text{ km}$



Малчанска река од аутопута до почетка села Малча у дужини од $L=1,90$ km



Малчанска река кроз село Малча у дужини од $L=930$ m



Кнезселски поток нерегулисаног корита у зони моста на путу Ниш-Сврљиг у дужини од $L=300$ m



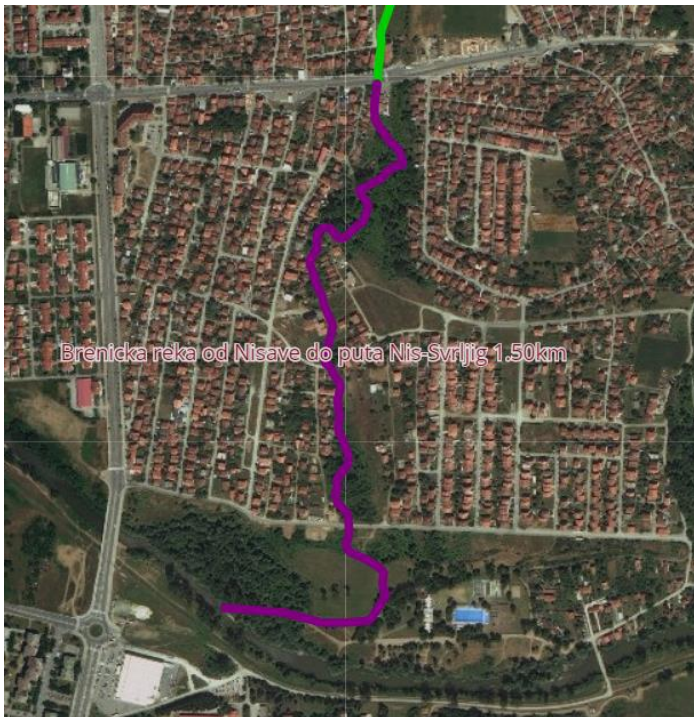
Црвени поток од састава са Малчанском реком узводно у дужини од $L= 565\text{m}$



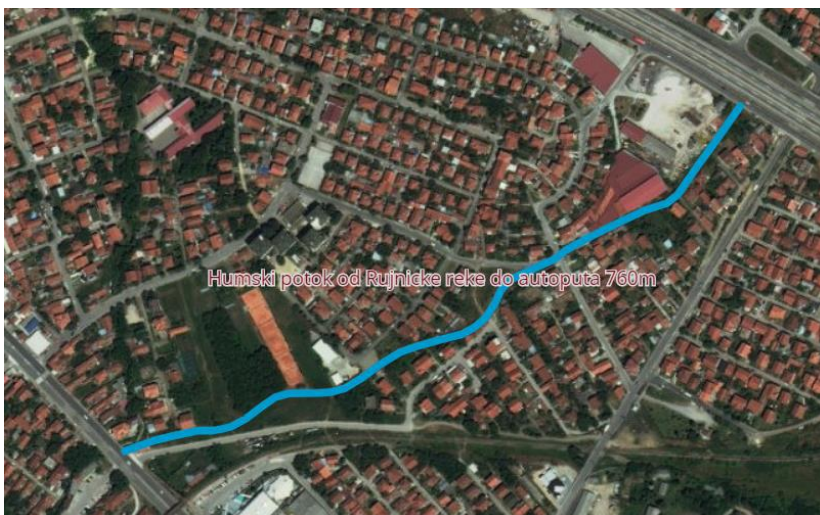
Матејевачка река у дужини од $L=1300\text{m}+290\text{m} =1590\text{m}$



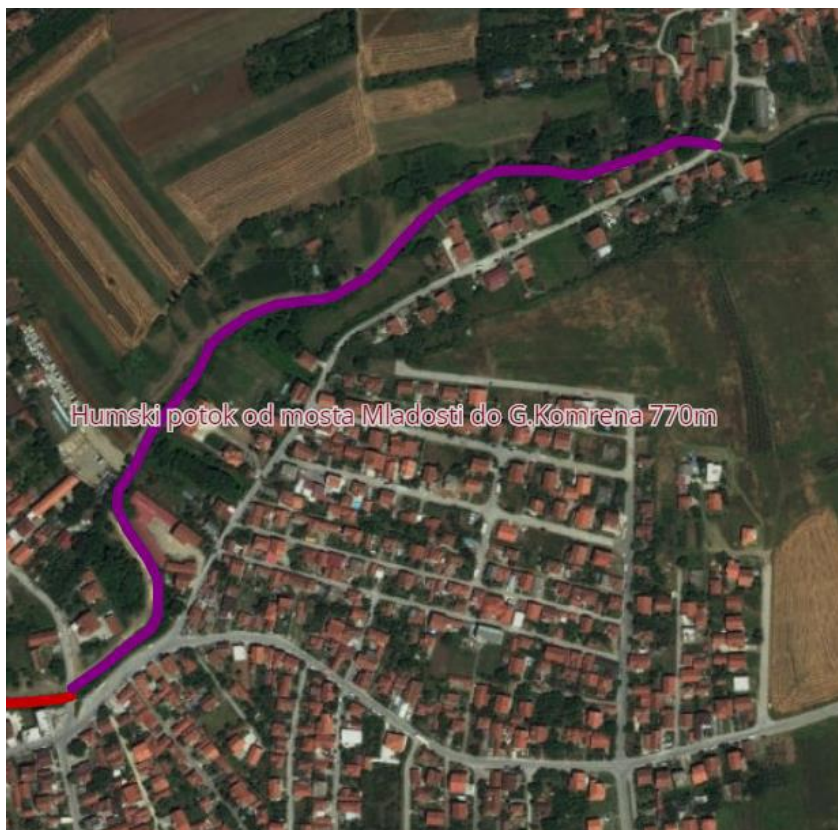
Бреничка река од реке Нишаве до асфалтног пута Ниш – Сврљиг у дужини од $L=1,50$ km



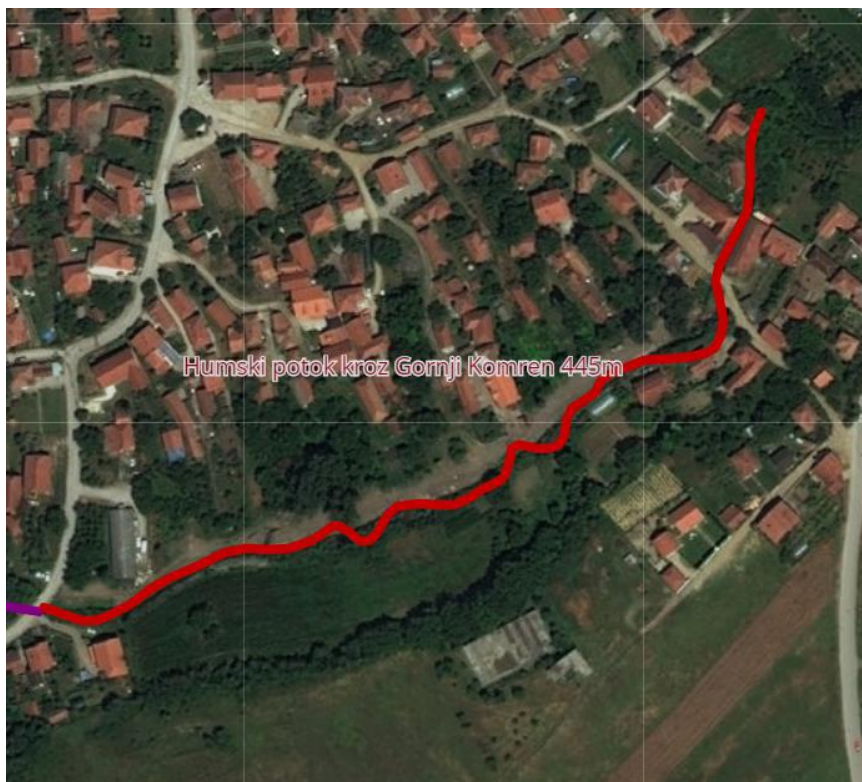
Хумски поток од Рујничке реке до аутопута у дужини од $L=760$ m



Хумски поток од моста Младости до горњег Комрена у дужини од $L=770$ m



Хумски поток кроз Горњи Комрен у дужини од $L=445\text{m}$



Рујничка река од реке Нишаве до састава Ријничког и Хумског потока у дужини од $L=2,50\text{km}$



Мраморски поток кроз насеље Мраморски поток у дужини од $L=1,10\text{ km}$



Велепољска река кроз село Горња Трнава у дужини од $L=1300\text{m} + 530\text{m} = 1830\text{m}$



Велепољска река кроз село Веле Поље у дужини од $L= 575\text{m} + 1950\text{m} =2525\text{m}$



Велепољска река кроз село Палиграце у дужини од $L=930\text{m}$



С А Д Р Ж А Ј:

Град Ниш Градско веће

1. Решење о учешћу у реализацији пројекта „Оснивање заједничке канцеларије локалног омбудсмана за општине Ниш и Гаџин Хан 1
2. Оперативни план одбране од поплава на територији Града Ниша за воде II реда за 2024. годину 2

Израда: Град Ниш – Градска управа за органе Града и грађанска стања, Улица Николе Пашића 24
Одговорни уредник Соња Марковић, телефон 504-594 (Редакција и Служба претплате)
E-mail sluzbenilist@gu.ni.rs

Уплатни рачун **840-742341843-24** позив на број **97 87-521**

Штампа: Градска управа за имовину и одрживи развој, Николе Пашића 24 Ниш , телефон 504-922