



СЛУЖБЕНИ ЛИСТ ГРАДА НИША

ГОДИНА XXXIV - БРОЈ 30

НИШ, 1. април 2026.

Цена овог броја 432 динара
Годишња претплата 5800 динара

ОПШТИНА СВРЉИГ

1.

На основу члана 55. став 5. Закона о водама ("Службени гласник РС", број 30/2010, 93/2012, 101/2016, 95/2018 и 95/2018 - др.закон), члана 40. Статута општине Сврљиг ("Службени лист Града Ниша", број 21/2019) и Мишљења Друштва с ограниченом одговорношћу "Србијаводе" Београд, Водопривредног центра "Сава – Дунав" Нови Београд, број 1934/2 од 04.03.2026. године,
Скупштина општине Сврљиг, на седници одржаној 31.03.2026. године, донела је

О Д Л У К У

О Д О Н О Ш Е Њ У О П Е Р А Т И В Н О Г П Л А Н А ЗА ОДБРАНУ ОД ПОПЛАВА ЗА ВОДЕ II РЕДА ЗА ПОДРУЧЈЕ ОПШТИНЕ СВРЉИГ ЗА 2026. ГОДИНУ

I

Доноси се Оперативни план за одбрану од поплава за воде II реда за подручје општине Сврљиг за 2026. годину.

II

Саставни део ове одлуке чини Оперативни план за одбрану од поплава за воде II реда за подручје општине Сврљиг за 2026. годину.

III

Ова одлука ступа на снагу осмог дана од дана објављивања у „Службеном листу Града Ниша“.

I Број: 325-16/2026
У Сврљигу, 31.03.2026. године

СКУПШТИНА ОПШТИНЕ СВРЉИГ

ПРЕДСЕДНИЦА
Милена Станковић, с.р.

**ОПЕРАТИВНИ ПЛАН
ОДБРАНЕ ОД ПОПЛАВЕ ЗА ВОДЕ II РЕДА ОПШТИНЕ СВРЉИГ
ЗА 2026. ГОДИНУ**

I ПРАВНИ ОСНОВ ЗА ИЗРАДУ ПЛАНА

Одбрана од поплава изазваних појавом бујичних вода (у даљем тексту: одбрана од поплава), на територији општине Сврљиг, организује се и спроводи у складу са Законом о водама ("Службени гласник Републике Србије" број 30/10, 93/2012, 101/2016, 95/2018 и 95/2018,- др. закон), Закона о смањењу ризика од катастрофа у управљању ванредним ситуацијама (Службени гласник РС бр. 87/2018), и у складу са Наредбом о утврђивању оперативног плана за одбрану од поплава за 2026. годину (Службени гласник РС бр. 117/2025).

Оперативним планом за 2026. годину обухваћена је одбрана од поплава читаве територије општине Сврљиг сем делова који су обухваћени Оперативним планом одбране од поплава на територији Републике Србије за 2026. годину, који се односи на само насеље Сврљиг и то: 3,65 километара леве и десне, тј. деоница одбране Д.2.6. Десни насип уз Сврљишки Тимок 3 km и леви насип уз Сврљишки Тимок у Сврљигу 3 km.

1.



2.



Фото бр.1 бедем Сврљиг преузето са <https://www.google.com/maps/>

Фото бр.2 бедем Сврљиг преузето са <https://earth.google.com/web/>

Водомерна летва се налази на мосту у Сврљигу на државном путу Iб реда број 35 Ниш-Кладово, на надморској висини 368 метра надморске висине (нула).

Почетак редовне одбране од поплаве у Сврљигу почиње, када је ниво воде у Сврљишком Тимок у водомерној летви 300, и када ниво Правачке реке буде на нивоу изливања у улици Првомајској, и при уливању у Сврљишки Тимок. Такође проглашење наступа у тренутку када се Сврљишки Тимок излије у атару села Рибаре, то важи за најнижу тачку, која није довољно осигурана бедемом, јер не постоји мерач.

II ХИДРОГРАФСКЕ, РЕЉЕФНЕ И КЛИМАТСКЕ КАРАКТЕРИСТИКЕ ОПШТИНЕ СВРЉИГ

II1. Надлежно јавно водопривредно предузеће (ЈВП) Руководилац одбране од поплава на водном подручју заменируководиоца на водном подручју.

ЈВП „СРБИЈАВОДЕ“ ВПЦ САВА-ДУНАВ Бродарска бр.3 Нови Београд

Руководилац одбране од поплава на водном подручју

Александар Николић моб. 064/840-42-00

E-mail.: aleksandar.nikolic@srbijavode.rs

Заменик руководиоца на водном подручју

Јован Баста моб. 064/840-41-50

E-mail: jovan.basta@srbijavode.rs

II.2. Оперативни план за одбрану од поплава од спољних вода и леда
ВОДНА ЈЕДИНИЦА „Тимок-Зајечар“ Д.2.6. Сврљишки Тимок код Сврљига 6 km, деоница у дужини тока Сврљишког Тимока, узводно од села Рибаре 13 km. Редовна одбрана од поплаве почиње када је ниво воде на водомерној летви на нивоу 300, и када ниво Правачке реке буде на нивоу изливања у улици Првомајској, и при уливању у Сврљишки Тимок. Такође проглашење наступа у тренутку када се Сврљишки Тимок излије у атару села Рибаре, то важи за најнижу тачку, која није довољно осигурана бедемом, такође и изливање на простору насеља Росуља, важи за аларм када је потребно увести редовну одбарну од поплава.

2.1 Основне карактеристике општине Сврљиг

Налази се у [Централној Србији](#) и припада [Нишавском округу](#). По званичним подацима из 2022. Општина заузима површину од 497 [км²](#) и има 10.891 становника,. Равничарски део се простире дуж слива Сврљишког Тимока. Према савремено административно-територијалној подели општина Сврљиг припада Нишавском округу.

НИШАВСКИ ОКРУГ



ОПШТИНА СВРЉИГ



На 25 км североисточно од Ниша налази се општина Сврљиг. По конфигурацији терена, подручје општине Сврљиг је брдско-планинског карактера у коме висија заузима 70% територије. Равничарски део се простире дуж слива Сврљишког Тимока.

Географски, Сврљиг је смештен у котлини између планинских венаца Сврљишких планина коју пресеца долина реке Сврљишки Тимок, тако да висија чини око 70% територије Општине, па је ово подручје типично брдско-планинског типа. Сврљишка котлина представља индивидуалну предеону географску целину у источној Србији.

Због овакве климатске чињенице и прелазно мешовите области немогуће је одредити климу у својим климатским границама и карактеристикама ка суседним областима. Слаба аерација ваздушних струја као и устајалост ваздуха у Сврљишкој котлини проузрокује кашњење вегетације за 15 дана у односу на друга суседно-географска подручја.

Ова област обухвата претежни део слива Сврљишког Тимока, леве саставнице Белог Тимока. Лежи између планинског венца Сврљишких планина (Зелени врх 1.334 м) на југу, огранка Пајешког камена (1.074 м), на истоку, планине Тресибабе (786 м) на северу и Калафата и његових огранака (839 м) на западу. На северозападу је ограничена пределом Голак, на северу књажевачком котлином, на истоку Заглавком, на југу Белопаланачком котлином, а затим облашћу Сићевачке клисуре, Нишком и Алексиначком котлином, на југу и југозападу. Сврљишка котлина је једна од најмаркатнијих попречних котлина у карпатско-балканском луку источне Србије и једна од пространијих котлина у Србији уопште. Котлинске и административне границе општине се углавном подударaju. Самосталност ове котлине у

односу на суседна подручја огледа се првенствено у клими. Пошто су границе општинског подручја повезане са планинским масивима, слабо се осећа продор ваздуха околног климата.

Општину поред административног центра чине још 38 насеља, и то:

- | | | | |
|--------------------------------|---------------------------------|-------------------------------|--------------------------------|
| 1. Белоиње | 10. Гушевац | 19. Лозан | 29. Пирковац |
| 2. Бурдимо | 11. Давидовац | 20. Луково | 30. Плужина |
| 3. Бучум | 12. Драјинац | 21. Манојлица | 31. Попшица |
| 4. Варош | 13. Ђуринац | 22. Мерџелат | 32. Преконога |
| 5. Влахово | 14. Жељево | 23. Мечји До | 33. Радмировац |
| 6. Галибабинац | 15. Извор | 24. Нишевац | 34. Рибаре |
| 7. Гојмановац | 16. Копажкошара | 25. Околиште | 35. Сливје |
| 8. Грбавче | 17. Лабуково | 26. Округлица | 36. Тијовац |
| 9. Гулијан | 18. Лалинац | 27. Палилула | 37. Црнољевица |
| | | 28. Периш | 38. Шљивовик |

Села су разуђена, тако да је око трећине сеоских насеља удаљено преко 20 км од Сврљига, и са општинским центром повезана су локалном путном мрежом. Кроз општину Сврљиг пролази државни пут IV реда ознака пута 35 Ниш – Зајечар и државни пут IIА реда 222 и 223 Сврљиг – Бела Паланка, као и железничка пруга Ниш – Прахово. На 30-ак км од Сврљига налази се нишки аеродром Константин Велики и пролази ауто пут А1.

Један саобраћајни правац иде и из Ниша, преко Грамаде и преко Тресибабе, до Књажевца. Међутим, и Сврљишком клисуром могуће су саобраћајне везе са Књажевачком котлином, нарочито железницом. То је једина клисурска веза између ове две суседне области.

Сврљиг је од Београда удаљен око 250 километара, североисточно је од Ниша 25 километара. Он је на пола пута између Ниша и Књажевца, на магистралном путу према Зајечару, Неготину, Бору.

Пољопривредно земљиште Сврљига заузима површину од око 450 км², од чега је око 310 км² под обрадивим површинама, док шуме заузимају површину од око 140 км². Пошто га карактерише умерено-континентална клима са веома благим зимама и умерено топлим летима, сврљишки крај обилује природним лепотама које су по својој разноликости и лепоти веома ретке.

Према попису становништва из 2022. године општина Сврљиг броји 10.891

Табела са основним географско-климатским карактеристикама општине Сврљиг

надморска в. седишта општине (мнм)	370 мнм
опсег над.висине у општини (мнм)	360-1.334мнм
географска дужина	сгд 40° 20' - 43° 35'
географска ширина	игш 21° 20' - 22° 20'
просечна максимална температура (Ц°)	24
просечна минимална температура (Ц°)	-9
годишње температуре (мм)	990 мм
површина општина (км ²)	497 км ²

Просечне јануарске температуре низијског дела Сврљишке котлине крећу се у интервалу 0-2 Ц°, а на ободним планинама у интервалу -2 до -4 Ц°. У току зимских месеци (XII-II), најниже температуре имају негативне вредности. Негативна температура у марту показује чињеницу да у овој котлини зима траје знатно дуже. Падавине су један од најважнијих климатских елемената. Обзиром на атмосферске процесе и карактеристике рељефа, падавине су неравномерно распоређене по котлини и у временским интервалима. Годишње количине падавина у просеку расту са надморском висином, а у самој котлини

просечан износ је 641 мм. Највећа количина кише пада у мају и јуну (70мм) а најмања у марту (37мм). Нормална годишња сума падавина у планинском појасу износи 800 мм. Количина падавина у вегетационом периоду креће се око 300 мм, па је наводњавање нужно за биљни свет, који захтева већу влажност током вегетационог периода.

Снежни покривач се прво образује на Сврљишким планинама, просечно у првој половини новембра а у низијском делу у првој половини децембра.

Снег се у низијском делу отапа у првој половини марта, док се на планинама отапа у првој половини априла. Као и у осталим подручјима басена Тимока и у Сврљишкој котлини најчешћи ветар је кошава – хладан и слаповит ветар изразит у току јесени, зиме и у рано пролеће. Поред кошаве значајни су и јужни ветрови нарочито у летњем периоду када долази до великог засушења земљишта.

Према карактеристикама рељефа издваја се део котлине уз Сврљишки Тимок, који је са једне стране оивичен Сврљишким планинама и Тресибабом, као и котлина Калничке реке са притокама и котлина коју образује Бела Река која почиње са платоа Девице.

Овако окарактерисан рељеф односно затвореност према Нишавско – Моравској котлини и према Дунавској низији, долином Белог Тимока условљава умерено оштру континенталну климу са доста снежних падавина, ниском температуром и умереним ваздушним струјањима који у задњим годинама имају тенденцију појачања.

Бујични токови на подручју општине Сврљиг имају мањи интензитет наноса. Ово је нарочито карактерише притоке Сврљишког Тимока који долазе са Сврљишких планина.

Сврљишки Тимок има највеће средњомесечне протицаје воде у априлу и у мају.

Међутим запажено је да се постојећи тренд мења, па је већа поплава била почетком марта 2018. (узроковане су повећањем дневних температура) када се на планинама у окружењу отопи снег а због морфолошког састава земљишта и присутне ерозије код јачих кишних падавина долази до брзог повећања водостаја, такође између 10 и 11 јануара 2021. дошло је до мањег изливања Сврљишког Тимока услед појачаних падавина. Такође у пролеће (мај 2024.) евидентиран је тренд повећаних падавина и изливање притока Сврљишког Тимока Правачке и Преконошке реке. У оваквим условима издашност воде у сливу Сврљишког Тимока износи 20,3 литара/секунду/ м2. У случају наглог топљења снега водостај зна да буде и знатно виши. Површина слива Сврљишког Тимока је 512 км2, са годишњом продукцијом наноса од око 700 м3/км2, и она опада због смањења ораничних површина.

2.2. Изворишта и водоводни системи

Снабдевање водом на подручју општине Сврљиг одвија се на неколико начина, са сеоских водовода, са градског водовода и индивидуално. Градски водовод се ослања на извориште "Раил" и "Румењак" који се налазе у атару села Преконога, и извориште "Манојлица" у атару истоменог села. Водом из овог система снабдева се насеље Сврљиг, Преконога и Манојлица.

Извориште "Румењак" налази се југозападно од Сврљига на око 5 километара на коти 490 мнм. Капацитет изворишта је промењив јер се ради о карстном типу изворишта са минимумом од 8 лит/сек. са максималним дотоком од 60-70 лит/сек. Нормални проток изворишта је 15-17 лит/сек.

Извориште "Раил" удаљено је 800 метара од "Румењака" и налази се на коти 554 мнм. Издашност овог извора је у просеку 31 лит/сек. каптажа "Раил" је цевоводом пречника 63 милиметара повезан са извориштем "Румењак". Извориште "Манојлица" има просечну издашност од 8-50 лит/сек.

Остала насеља своје водоснабдевање решавају са локалних изворишта, организовањем групе грађана у сеоске водоводне системе. Код ових водовода није решено питање власништва. Они су грађени средствима које су прикупиле сеоске месне заједнице и формално не припадају јавном предузећу.

У селу Преконога налази се бунар из кога се црпе вода за потребе села Преконога.

Запремина резервоара за јавно снабдевање водом износи 920 м3. при чему је 800 м3 у насељу Сврљиг (500 + 300 м3) на коти 450 мнм у насељу Сврљиг, са 60 м3 изнад села Манојлице на коти 660 мнм. и изнад насеља Преконога исто 60 м3.

У селима Бучум, Влахово, Гојмановац, Ђуринац, Жељево, Лабуково, Лозан, Луково, Мечији До, Периш, Плужина, Рибаре и Шљивовик не постоји водовод који има статус јавног водовода. У овим месним заједницама постоје водоводи које користе 2-3 породице, тако да сваки засеок има неколико приватних аутономних водоводних система који се тешко контролишу.

Канализациони систем као организовани систем сакупљања отпадне воде постоји само у насељу Сврљиг. Водоводом и канализационим системом газдује Јавно комунално стамбено предузеће Сврљиг. На територији општине Сврљиг не постоји систем за пречишћавање отпадних вода. Сврљиг има

канализациону мрежу сепаратног типа и покрива мрежу градског насеља у површини 4,36 km², са дужином канализационог цевовода од 28 километара.

Водопривредном основом републике Србије планирана је изградња акумулације на Околишкој реци чија је основна намена водоснабдевање становништва. Орјентациона површина акумулације износи око 44 км² са котом нормалног успора на 520 мнм. и проценим протоком од око $Q_{ср} = 0,3$ м³/с

2.3. Заштићена природна добра

На територији општине Сврљиг не постоје природна добра која могу бити угрожена поплавама, било водама прве или друге категорије.

III ПОЉОПРИВРЕДНИ И ИНДУСТРИСКИ КОМПЛЕКСИ И ЗАГАЂИВАЧИ

3.1. Пољопривредни комплекси на територији општине Сврљиг.

Општина Сврљиг је претежно брдско-планинског карактера, а најквалитетније обрадиво земљиште се налази у долини Сврљишког Тимока, Лалинске реке, Беле реке, Калнице. У табели прегледа види се да највећа количина земљишта представљају ливаде и пашњаци, што и јесте карактеристика брдско планинског подручја.

Преглед површина пољопривредног земљишта на територији општине Сврљиг, по насељима

		обрадиво пољопривредно земљиште у ха						пашњаци	трсти ци и мочва ре	остало земљиште	укупно
		њиве	вртови	воћњаци	виногра ди	ливаде	укупно				
		1	2	3	4	5	6(1+2+3+4+ 5)				
1	БЕЛОИЊЕ	300,8334	4,2908	16,8192	17,8586	163,5724	503,3744	160,5951	0,000	7,5108	671,4803
2	БУРДИМО	702,7541	6,4026	52,2962	11,9576	161,7388	935,1493	173,5165	0,000	14,8264	1123,4922
3	БУЧУМ	288,1192	0,0000	14,9048	4,2182	54,2112	361,4534	205,2054	0,000	8,5361	575,1949
4	ВАРОШ	420,7409	3,4246	25,0187	17,9950	70,2375	537,4167	93,3818	0,000	1,5037	632,3022
5	ВЛАХОВО	372,3490	0,0000	20,5604	1,8044	56,2400	450,9538	131,3972	0,000	1,9863	584,3373
6	ГАЛИБАБИНАЦ	822,3427	6,5329	44,6924	21,5617	207,4842	1102,6139	1098,3845	0,000	1,4822	2202,4806
7	ГОЈМАНОВАЦ	163,6215	0,0000	11,1434	8,1014	32,1941	215,0604	60,7916	0,000	6,4222	282,2742
8	ГРБАВЧЕ	852,1338	9,9138	28,8738	36,0099	227,7634	1154,6947	311,3334	0,000	10,6145	1476,6426
9	ГУЛИЈАН	384,5312	0,0000	19,7369	4,4470	277,0201	685,7352	316,0828	0,000	18,2987	1020,1167
10	ГУШЕВАЦ	335,8891	3,3702	27,9435	4,6007	118,0338	489,8373	76,7074	0,000	0,7274	567,2721
11	ДАВИДОВАЦ 1	402,0066	0,0000	12,5527	4,4515	48,8741	467,8849	582,9631	0,000	0,3666	1051,2146
12	ДАВИДОВАЦ 2	9,9139	0,0000	0,0000	0,0000	216,6056	226,5195	586,7174	0,000	3,2556	816,4925
13	ДРАЈИНАЦ	728,8691	2,3440	8,0834	8,6304	187,0486	934,9755	449,6739	0,000	7,5177	1392,1671
14	ЂУРИНАЦ	159,6972	2,2700	13,7208	11,1686	43,6128	230,4694	29,7054	0,000	4,9924	265,1672
15	ЖЕЉЕВО	201,8690	0,2536	15,1810	3,6607	35,0647	256,0290	47,5657	0,000	12,1861	315,7808
16	ИЗВОР	1169,6299	9,3151	62,4324	28,2494	214,1819	1483,8087	309,3562	0,000	16,6575	1809,8224
17	КОПАЈКОШАРА	328,9729	0,0000	16,7500	4,7412	93,3155	443,7796	41,5221	0,000	20,3747	505,6764
18	ЛАБУКОВО	349,8624	0,0000	23,3906	8,1364	64,1748	445,5642	329,6962	0,000	49,6586	824,9190
19	ЛАЛИНАЦ	636,8577	4,7442	34,9408	24,0995	208,5434	909,1856	373,0349	0,000	12,7535	1294,9740
20	ЛОЗАН	264,3625	2,0811	10,2231	1,3094	253,1467	531,1228	594,8490	0,000	13,4033	1139,3751

21	ЛУКОВО	692,4415	0,4737	36,2332	2,7447	123,2320	855,1251	351,5089	0,000	1,7481	1208,3821
22	МАНОЈЛИЦА	375,9969	3,9371	30,8514	2,7684	125,2473	538,8011	284,2844	0,000	1,1812	824,2667
23	МЕРЏЕЛАТ	271,0256	0,6085	16,5927	0,2226	62,2401	350,6895	51,8362	0,000	4,8663	407,3920
24	МЕЧИ ДО	179,6757	0,5737	9,8901	4,2464	28,6569	223,0428	62,6283	0,000	0,3780	286,0491
25	НИШЕВАЦ	536,5876	2,2578	24,8925	4,4272	224,4424	792,6075	450,1327	0,000	3,7195	1246,4597
26	ОКОЛИШТЕ	290,4852	0,0136	16,7692	1,3985	65,9554	374,6219	123,3454	0,000	0,4692	498,4365
27	ОКРУГЛИЦА	280,5582	2,1957	10,4767	1,8821	137,1034	432,2161	200,2726	0,000	10,4440	642,9327
28	ПАЛИЛУЛА	85,9185	1,6418	7,2331	7,4976	30,9933	133,2843	25,4777	0,000	0,2126	158,9746
29	ПЕРИШ	363,3241	0,0000	20,4596	0,7985	251,3094	635,8916	779,1947	0,000	0,9135	1415,9998
30	ПИРКОВАЦ	108,9896	0,0000	9,6984	4,5776	20,8220	144,0876	34,3822	0,000	6,5702	185,0400
31	ПЛУЖИНА	616,1965	0,1705	19,9149	14,1582	227,8863	878,3264	73,0363	0,000	2,8721	954,2348
32	ПОПШИЦА	320,3371	0,0334	28,9412	18,4433	70,0769	437,8319	48,8357	0,000	9,3299	495,9975
33	ПРЕКОНОГА	714,5278	2,3183	17,3148	23,1277	242,7242	1000,0128	128,8826	0,000	13,2468	1142,1422
34	РАДМИРОВАЦ	370,4683	0,0000	19,8609	4,7830	84,4062	479,5184	147,0172	0,000	0,2286	626,7642
35	РИБАРЕ	264,7015	0,1898	14,6320	8,9365	91,6734	380,1332	53,3460	0,000	2,3544	435,8336
36	СВРЉИГ	0,0000	0,0000	0,0000	0,0000	0,0000	0,0000	0,0000	0,000	0,0000	0,0000
37	СЛИВЈЕ	175,9582	1,7783	11,9759	4,5824	41,5612	235,8560	83,2334	0,000	2,6693	321,7587
38	ТИЈОВАЦ	361,5238	0,0000	7,5775	0,1978	85,4403	454,7394	347,3780	0,000	4,5607	806,6781
39	ЦРНОЉЕВИЦА	292,9966	3,1524	10,6522	7,6962	136,7454	451,2428	383,8403	0,000	5,5920	840,6751
40	ШЉИВОВИК	319,3860	0,6742	12,4118	1,6464	59,5801	393,6985	173,8978	0,000	2,2142	569,8105
	УКУПНО	15516,455	74,9617	785,6422	337,136 7	4843,160	21.557,355 2	9775,010		286,6449	31.619,0101

РГЗ Служба за катастар непокретности Сврљиг

21557,3552

31619,0101

3.2. Индустрijски комплекси на територији општине Сврљиг

Индустрija је на територији општине Сврљиг у стагнацији. Индустрijски објекти који су још у функцији су МИН ДИВ Сврљиг индустрija вијака и колосечног прибора, погони за прераду текстила Камелеон, Free feshon, Каскер, Давид, Кашмир. Поред ових у Сврљигу су заступљене и организације које се баве откупом и прерадом ароматичног и лековитог биља и печурака као "Опстанак", "Петровић", "Биогал", " Јелигор".

3.3 Депоније, складишта течног горива и загађивачи

Отпад се лагерије на сметлишту "Мачија глава" у атару села Тијовац на 17 километара поред пута Сврљига - Књажевац.

На територији општине Сврљиг постоји пет бензинских станица. Једна се налази у самом граду, две су на излазу из Сврљига према Нишу. Једна бензинска станица се налази изван насеља на путу Сврљиг-Књажевац, и једна у атару села Сливје у близини фарме Ветрила. Четири пумпе су у функцији док бензинска станица у Сливју није.

Највећи загађивач водотока у Сврљигу је Јавно комунално стамбено предузеће које отпадну воду из сепаратног канализационог система непрерађену упушта у Сврљигски Тимок.

IV ПРОГРАМ ПРЕВЕНТИВНИХ МЕРА И РАДОВА И ФИНАНСИЈСКА СРЕДСТВА И ПЛАНИРАНА ФИНАНСИЈСКА СРЕДСТВА

Програм превентивних мера и радова садржи активности које су предвиђене на редовном одржавању водотокова друге категорије на територији општине Сврљиг као и потребна финансијска средства за извођење превентивних радова.

Треба нагласити да је програм превентивних мера и радова предуслов да се смањи ризик од поплава на водама другог реда на територији општине Сврљиг.

У току 2024 године извршено је чишћење Правачке реке потока у дужини од 200 метара и поправка и подизање бедема који игра кључну улогу са циљем да се спрече потенцијалне поплаве стамбених објеката и пољопривредних површина.



<https://www.svrljig.info/2024/07/04/izgradnja-bedema-duz-pravacke-reke-pri-kraju/>

Послови чишћења (уклањање шибља и чишћење корита на рекама потоцима за воде II реда поверена су ЈКСП Сврљиг) врши се по налогу које издаје Одељење за урбанизам, стамбено-комуналне делатности и грађевинарство. Средства која су намењена за управљање ванредним ситуацијама износе 1.700.000 и постоје сталне буџетске резерве од 2.000.000,00 динара које су намењене за санацију услед елементарних непогода.

За 2026. Планирано је даље чишћење Прконошке и Правачке реке, које представљају највећу потенцијалну опасност у периодима појачаних падавина.



5 Прконошка и Правачка река Printscreen sa <https://a3.geosrbija.rs/>

V ОПШТИ ПРИКАЗ ОРГАНИЗАЦИЈЕ ОДБРАНЕ ОД ПОПЛАВА

4.1. Водотокови на којима се спроводи одбрана од поплава

Топографија општине Сврљиг је таква да се издвајају два велика сливна подручја. Слив Сврљишког Тимока, коме припада највећи део територије и мањи слив Топоничке реке.

Корито Сврљишког Тимока пуни се водом делом са територије општине Сврљиг, а делом из општине Бела Паланка и Књажевац, **па се поплавни талас јавља после 6-8 часова интензивних падавина на било којој од ових територија.** Главни ток реке и њених притока је кроз плодне и обрадиве површине, па изливањем и плављењем могу настати значајне материјалне штете, угрожавајући обрадиве површине, саобраћајнице, индустријске и стамбене објекте. Плавне површине се крећу око 750 хектара у зависности од поплавног таласа. Бела река односно Топоничка река како се зове када уђе у територију нишке општине захваљујући конфигурацији терена тек на изласку из села Попшице, има услова за плављење пољопривредних површина мада је плавна површина релативно мала и креће се до 50 хектара.

4.2. Одбрана од поплава

Окосницу одбране од поплава на територији општине Сврљиг представљаће линијски системи за пасивну заштиту, односно системи одбрамбених насипа. Овај систем треба да се комплетира, догради и одржава што подразумева улагање финансијских средстава.

Да би се остварио позитиван ефекат овакве заштите мора се обратити пажња на заштиту од ерозије и бујичних токова.

Како се на територији општине Сврљиг ради о мањим бујичним токовима потребно је израдити бујичне преграде за заустављање наноса. Позитиван пример за регулисање бујичног тока су бујичне преграде на Гулијанској реци, низводно од Гулијана и на реци Градашници у селу Грбавчу.

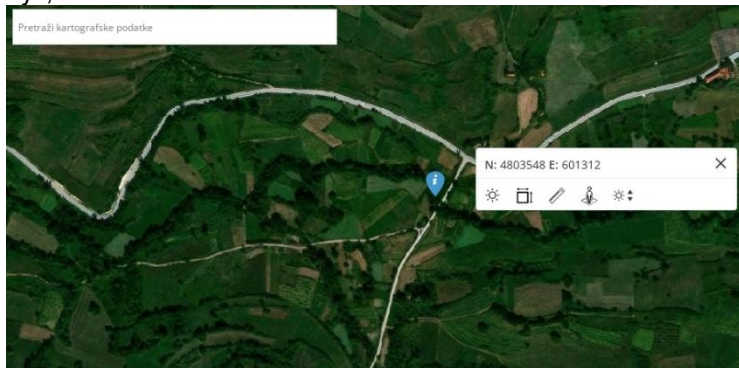
Сама одбрана од поплава се организује и врши у зависности од степена угрожености. Према величини опасности разликујемо две врсте одбране од поплава и то: **редовна одбрана** од поплава када ниво воде досеже до ножица насипа, а **ванредна одбрана** од поплава када ниво воде у водотоку достигне ниво воде од једног метра испод највећег забележеног водостаја, а очекује се и даљи пораст нивоа воде, посебно у ситуацијама када је одбрамбени бедем расквашен услед дуготрајних високих вода. За време ванредне одбране од поплава будност на водотоковима је значајно појачана а **повереници прате мерну летву осам пута у току 24 часа.** За време редовне одбране од поплаве **повереници прате мерну летву 4 пута у току 24 часа.** По подацима највећи водостај забележен на Тимоку је + 400, а забележен је 19.02.1960. године.

Процена стручне службе је да високи водостаји на свим водотоковима у општини угрожавају мостове, а нарочито на Сврљишком Тимоку, иако су делимично обезбеђени каменим набачајима или депониским преградама (оштећене су). Корита водотокова су у највећем броју случаја укопана, али и поред ове чињенице, може доћи до плављења обрадивог земљишта.

На основу до сада забележених појава и показатеља у последњим поплавама из 2005, 2017, 2018, 2023 и 2024. године, угроженост територије, пољопривредних површина, објекта и насеља при већем водостају од средњег је следећа:

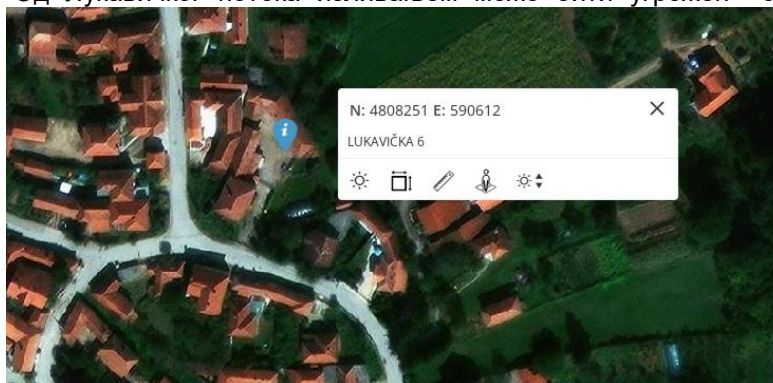
- У атару села Манојлица, изливањем Манојличке реке у горњем току може угрозити локални пут, водозахват за Сврљишки водовод, магистрални водовод и део насеља Манојлица,
- У атару села Периш од изливања Тимока (Пајешка река до села Витановца, општина Бела Паланка) може бити угрожен локални пут и пољопривредне површине,
- У атару села Околишта изливањем Околишке реке може бити угрожен локални пут, мост на Околишкој реци, део насеља Околиште и пољопривредне површине.
- У атару села Гушевац, на месту спајања Околишке и Манојличке реке место звано "Трандафилова воденица" њиховим изливањем може бити угрожени мостови на државном путу другог б реда, млинско постројење у приватном власништву, локални и регионални пут и пољопривредна површина,
- У атару села Лозан на месту спајања Пајешке реке и Тимока (место настанка Сврљишког Тимока), могу бити угрожени мост на локалном путу за Околиште, локални пут и пољопривредне површине,
- У атару села Гулијан изливањем Сврљишког Тимока и потока Дубрава из атара села Бурдима (пролази поред Џојића имања), могу бити угрожени објекти породице Џојић, пољопривредне површине, локална саобраћајница и мост ка селу Гулијан и регионални

пут,



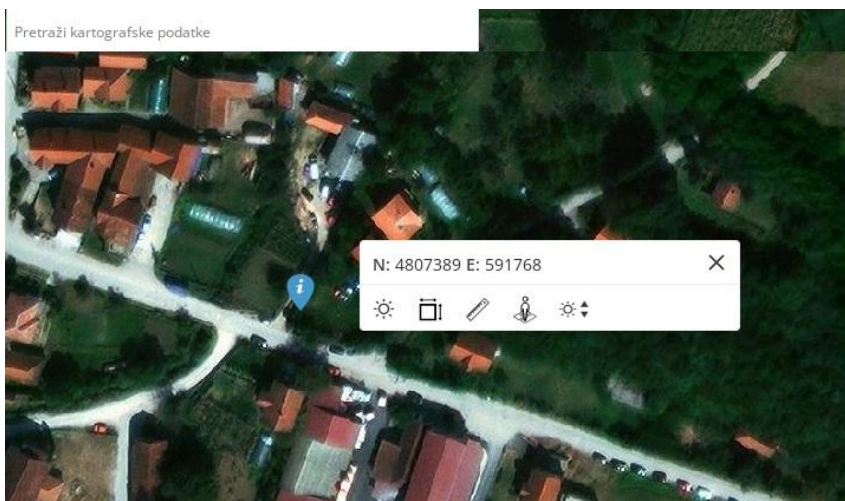
printscreenhttps://a3.geosrbija.rs/

- У самом насељу Гулијан изливањем Гулијанског потока који протиче кроз само село могу бити угрожени економски и стамбени објекти у самом селу. Опасност је повећана ниском комуналном културом становника јер континуирано бацају пољопривредни и комунални отпад у поток, што смањује запремину корита,
- У атару села Округлица изливањем Сврљишког Тимока може бити угрожен мост у самом селу, део насеља Округлица (насеље на левој обали Тимока), као и пут ка хотелу, низводно испод сеоског гробља мост на државном другог реда бр 222 и пољопривредне овршине,
- У атару села Црнољевица изливањем Сврљишког Тимока може бити угрожен мост на атарском путу преко Тимока и пољопривредне површине. Изливањем два планинска потока (сливају се из Сврљишких планина) која пролазе кроз само село могу бити угрожени економски и стамбени објекти,
- У атару села Бурдима и Извор изливањем Изворске реке могу бити угрожене локалне саобраћајнице ка овим селима и пољопривредне површине,
- У атару села Белоиње од изливања Сврљишког Тимока могу бити угрожени мост на локалној саобраћајници у дужини од око 1 километар, као и значајне пољопривредне површине. Изливањем Белоињског потока могу бити угрожени економски и стамбени објекти у непосредној близини овог потока, мост и пољопривредне површине,
- У атару села Рибара, изливањем Сврљишког Тимока може бити угрожен мост на атарском путу и пољопривредне површине, а од изливања Рибарског потока економски и стамбени објекти у селу, мост на регионалном путу и пољопривредне површине.
- У атару села Ђуринац изливањем Ђуриначког потока могу бити угрожени економски и стамбени објекти, мостови на локалном и регионалном путу, као и пољопривредне површине, сем дела од улива у Сврљишки Тимок до улаза у село, који је урађен 2016. године.
- У насељу Сврљиг од изливања Сврљишког Тимока могу бити угрожене улице Првомајска Ђорђа Милића и Војислава Крајановића, насеље Росуља у околини пружног прелаза, са више стамбених објеката. Од изливања Правачке реке може бити угрожен мост на локалном путу за Преконогу, мост у улици 29-ог новембра, пешачки мост код улице 7-ог јула, и пешачки мост у улици Првомајској. У овом делу водотока урађено је проширивање корита, камена облога као и заштитни земљани бедем од улива Правачке реке у Сврљишки Тимок до улице Васе Албанца.
- Од Преконошког потока услед изливања може бити угрожен мост у улици 7 јула као и неколико стамбених објеката.
- Од Лукавичког потока изливањем може бити угрожен стамбени објекти до моста .



printscreenhttps://a3.geosrbija.rs/

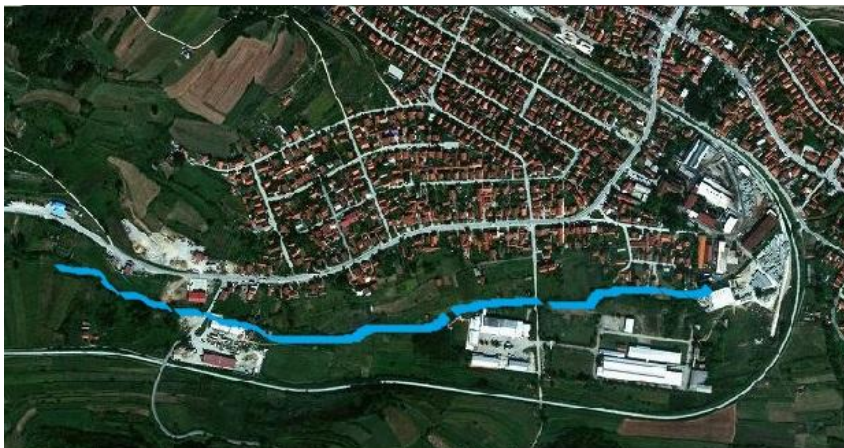
- Од Жељевачког потока изливањем могу бити угрожени мост на улици Омладинској, трафо станица, неколико стамбених и пословних објеката, као и пољопривредна површина,



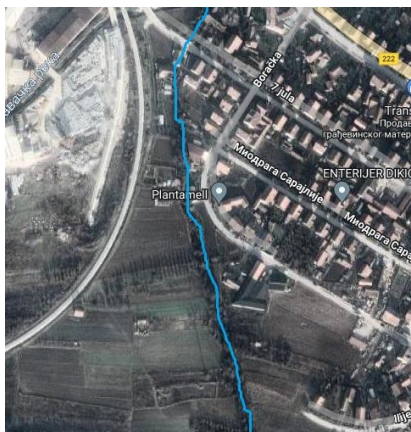
printscreens<https://a3.geosrbija.rs/>

- Од веће количине падавина и пуњења канала код пружног прелаза у насељу Росуља могу бити угрожена домаћинства и стамбени објекти који се налазе у том насељу, такође од накупљања веће количине воде могу бити угрожена домаћинства у насељу Јелашје, тј. објекти у улици Војислава Крајановића.
- У атару села Шљивовик од изливања Сврљишког Тимока могу бити угрожене пољопривредне површине као и мост на Државном путу I б реда и локални пут ка селу Нишевац,
- У атару села Мерџелат од изливања Сврљишког Тимока могу бити угрожене пољопривредне површине,
- У атару села Нишевац од изливања Сврљишког Тимока могу бити угрожени пруга Ниш-Прахово, мостови на локалном путу и сам пут, стамбени објекти и пољопривредна површина,
- У атару села Палилула и Мали Варош од изливања Сврљишког Тимока могу бити угрожени мост на атарском путу, главни вод сеоског водовода села Палилуле и пољопривредне површине. Од Трстенице могу изливањем да буду угрожени локални пут ка Палилули и пољопривредне површине,
- У атару села Грбавче од Грбавачког потока изливањем могу да буду угрожени, мост на локалном путу, на левој обали услед повећања водостаја може се активирати клизиште које угрожава стамбене и економске објекте у овом селу.
- Од Правачке реке и локалних потока из "Липнице" могу услед изливања да буду угрожени пруга Ниш-Прахово као и пољопривредне површине.
- Од изливања Градашнице на месту званом "Попова чесма" може од изливања да буде угрожен регионални пут М-25 као и мост на регионалном путу и пољопривредна површина,
- У атару села Преконога од Правачке реке и потока Румењак могу бити угрожени пруга Ниш-Прахово, водовод Румењак, магистрални пут Ниш-Кладово, и пољопривредна површина,
- У атару села Плужина од изливања Калнице могу бити угрожени мост на локалном путу за Плужину и пољопривредна површина као и мостови на атарским путевима,
- У атару села Лалинца од изливања Лалинске реке могу бити угрожени мост на државном путу IIа реда бр. 222, мостови на атарским путевима, као и пољопривредне површине,
- У атарима села Радмировац, Галибабинац, Лалинац и Варош (границе катастарских општина) од изливања Белице могу бити угрожене пољопривредне површине,
- У атару села Лабуково од Беле реке (од катастарске границе са Нишком општином-Топоничка река) могу бити угрожене пољопривредне површине,
- У атару села Пирковац од Беле реке може бити угрожен мост на локалном путу део насеља и пољопривредне површине,
- У атару села Попшица од изливања Беле реке могу бити угрожени мост на локалном путу, део стамбених и економских објеката као и пољопривредне површине,
- од Копајкошарског потока изливањем могу бити угрожени стамбени и економски објекти и активирано клизиште на десној обали у самој Попшици,
- У атару села Гојмановац, Гојмановачки поток може изливањем да угрози мост у самом селу део економских и стамбених објеката и пољопривредне површине,
- Делови насеља Маговац, које се налази непосредно поред Преконошког потока може бити угрожени услед обилних падавина, нарочито објекти који се налазе са десне стране потока.

- Бујањем свих водотока на територији општине Сврљиг, нарочито Тимока, Калнице, Правачке реке, Беке реке, Изворске реке, Манојличке реке, Околишке реке на кривинама иако је корито продубљено, јављају се наплавине.



printscreen<https://a3.geosrbija.rs/> Правачка река



printscreen<https://a3.geosrbija.rs/> Преконошки поток

ПРИЛОГ: КАРТЕ.

Приликом подизања нивоа Сврљишког Тимока долази до подизања нивоа улива свих његових притока, односно вода другог реда па се ствара, изливање и плављење. Насељена места на подручју општине Сврљиг угрожена су и од подземних вода и то делови насеља која се налазе у депресијама (места чија је надморска висина нижа од надморске висине дна корита водотока), односно на правцу тока воде у водотоку, или због лоше регулације отока атмосферске воде или бујичних водотокова који се стварају у насељима, али и као последица лоше комуналне структуре.

Типичан пример је улица Првомајска у Сврљигу са припадајућим улицама на левој и десној обали Правачке реке, које су окренуте ка левој обали Сврљишког Тимока. На ниво подземних вода утиче и начин изградње. Велика је разлика између изградње темеља са и без подрума, кровови без олука, објекта без тротоара и дренаже.

Највећим делом овако нерегулисана површинске воде као и отпадна вода из домаћинства која се излива у слободни простор а не у прописну септичку јаму доводе до појаве клизишта (Грбавче, Белоиње, Попшица, Варош, Драјинац, Бучум).

VI ОРГАНИЗАЦИЈА И РУКОВОЂЕЊЕ ОДБРАНОМ ОД ПОПЛАВА

1. Општински штаб за ванредне ситуације

Одбрану од поплава на територији општине Сврљиг организује и спроводи општински штаб за ванредне ситуације.

Одбрану од поплава организују још и месне заједнице, привредни субјекти, установе и друге организације кад општински штаб за ванредне ситуације процени да постоји опасност од угрожавања људских живота и материјалних добара у њиховим срединама, а у складу са законом и Планом.

Председник општине је командант Штаба за ванредне ситуације.

Командант општинског штаба има свог заменика са свим овлашћењима од команданта штаба.

Поред команданта, заменика команданта штаба, штаб има свог начелника штаба као и 16 чланова. Чланови штаба су бирани из редова директора и овлашћених лица јавних установа, комуналних предузећа, и установа чији је рад везан за заштиту и спасавање, затим из органа локалне самоуправе, општинске организације Црвеног крста као и стручних лица из области заштите и спасавања. **Штаб функционише, сазивањем од стране команданта штаба, тј. Мирослав Марковић, председника општине. Сазивање се врши када настане проблем који потврди неко од чланова штаба или председника месних заједница у вези нивоа вода другог реда.**

Лице које је задужено за израду Оперативног плана за одбрану од поплава за воде II реда за општину Сврљиг као и за праћење стања на водотоковима је Иван Тасић, такође постоје и лица која су задужена за праћење кретања падавина и упозоравање Штаба и јавности за случај потенцијалне опасности су Бојан Јовановић, члан штаба и Јован Ђорђевић директор ЈКСП Сврљиг и уједно и члан Општинског штаба за ванредне ситуације.

Функција у штабу		Име, (име оца) и презиме	Тел./Факс Мобилни тел.	Орган,организација– - радно место
1	Командант штаба	Марковић (Милинко) Мирослав	Мобилни: 063/883-63-91 Тел. посао: 018/821-062 Тел. кућни: Факс: 018/821-178 E-mail:	Председник општине Сврљиг
2	Земеник команданта штаба	Митић (Драгољуб) Младен	Мобилни:065/837-44-80 Тел. посао: 018/821-018 Тел. кућни: Факс: 018/821-178 E-mail:	Земеник председника општине
3	Начелник штаба	Марина (Милоје) Петровић	Мобилни: 065/257-3158 Тел. посао: 018/527-655 Тел. кућни: Факс: E-mail: marina.petrovic@mup.gov.rs	Главни полицијски саветник
4	Члан штаба	Будимовић(Драгослав) Данијела	Мобилни: 062/800-5703 Тел. посао: 018/821-062 Тел. кућни: / Факс: 018/821-178 E-mail:dejanamitic@yahoo.com	Начелник општинске управе
5	Члан штаба	Ненад Стојиљковић	Мобилни: Тел. посао: 018/821-025 Тел. кућни: Факс: / E-mail: muprs@mup.bov.rs	Начелник ПС Сврљиг

6	Члан штаба	Михајловић (Бранко) Игор	Мобилни: 064/892-08-46 Тел. посао: 018/821-691 Тел. кућни: 018/824-439 Факс: / E-mail: /	Командир ватрогасне станице Сврљиг
7	Члан штаба	Богдановић (Јован) Томислав	Мобилни:064/241-47-40 Тел. посао: 018/821-134 Тел. кућни: / Факс: 018/824-141 E-mail: yuvetst@gmail.com	Директор Ветеринарске станице Сврљиг
8	Члан штаба	Виденовић (Златимир) Миодраг	Мобилни: 064/808-12-28 Тел. кућни: 018/823-330 Факс: 018/822-353 E-mail: miodrag.videnovic@jugoistok.com	Директор електродистрибуције Сврљиг
9	Члан штаба Члан стручно оперативног тима за заштиту од поплава и клизишта - руководилац тима	Јован (Вукашин) Ђорђевић	Мобилни: 064/831-25-13 Тел. посао:018/821-175 Тел. кућни: / Факс: / E-mail: jkspsvrljig@gmail.com	ЈКСП "Сврљиг" Сврљиг

10	Члан штаба Члан стручно оперативног тима за збрињавање угроженог и пострадалог становништва- руководилац тима	Јелена Ђорђевић	Мобилни: Тел. посао: 018/821-038 Тел. кућни: Факс: 018/821-038 E-mail:csrsvrljig@yahoo.com	Директор Центра за социјални рад
11	Члан штаба Члан стручно оперативног тима за прву медицинску помоћ- руководилац тима	Антић Дејан	Мобилни:060/503-05-20 Тел. посао: 018/821-523, 018/821-111 Тел. кућни: / Факс: 018/821-001 E-mail:dzsvrljig@gmail.com	Директор дома здравља "Др. Љубинко Ђорђевић"
12	Члан штаба	Вранић (Милорад) Драган	Мобилни: 062/885-47-57 Тел. посао: 018/823-721 Тел. кућни: 018/821-329 Факс: / E-mail: svrljig@redcross.org.rs	Општинска организације Црвеног крста
13	Члан штаба Члан стручно оперативног тима за заштиту и спасавање од снега и снежних наноса	Вукосава (Драгослав) Миљковић	Мобилни: 065/8726310 Тел. посао: 018/821-062 Тел. кућни: Факс: 018/821-178 E-mail: vukica.miljkovic@svrljig.rs	Општинска управа Одељење за урбанизам, стамбено-комуналне делатности и грађевинарство
14	Члан штаба	Јовановић (Машан) Бојан	Мобилни: 060/151-3529 Тел. посао: 018/821-062 Тел. кућни: 018/821-163 Факс: 018/821-178 E-mail:bojanjsv@gmail.com	Општинска управа Одељење за друштвене делатности и општу управу
16	Члан штаба	Игор Војиновић	060/5481979 igorvojnovic2613975@gmail.com	Капетан прве класе, Трећа бригада конене војске

Стручно оперативни тим за заштиту и спасавање од поплава и клизишта :

Ђорђевић Јован—руководилац тима, испред ЈКСП Сврљиг, мобилни телефон 064/831-25-13
Тасић Иван—члан, из одељења за привреду, пољопривреду, заштиту животне средине и локални економски развој, члан тима -мобилни телефон 066/88-444-26

Стевановић Сретен-члан, из одељења за урбанизам стамбено-комуналне делатности и грађевинарство, општинске управе општине Сврљиг, члан тима- мобилни телефон 062/38-01-79.
Лица задужена за евидентирање података : Јовановић Бојан и Иван Тасић.

Лице које је одговорно за доношење Оперативног плана за одбрану од поплава за воде II реда Иван Тасић 066/88-444-26, poljoprivreda@svrljig.rs

2. Повереници Штаба за ванредне ситуације

У систему руковођења у одбрани од поплава као и превентивним мерама овог оперативног плана помоћ Штабу за ванредне ситуације дужни су да пружају председници савета месних заједница које се налазе на територији која је потенцијално угрожена од поплаве.

Председници савета месних заједница су уједно и повереници Штаба за ванредне ситуације за територију своје месне заједнице

МЕСНЕ ЗАЈЕДНИЦЕ НА ТЕРИТОРИЈИ ОПШТИНЕ СВРЉИГ (Избори за Савет МЗ 20.06.2021. године)

	Назив МЗ	Председник Савета МЗ	бр. тел.	Заменик председника МЗ
1	Белоиње	Ивица Алексић	0606611633	Драган Јовановић
2	Бурдиммо	Милован Пешић	0646109285	Саша Милановић
3	Бучум	Бојан Бранковић	0604743788	Љубинко Јовановић
4	Варош - Мечји До	Ненад Милојковић	0640056577	Србислав Михајловић
5	Влахово	Саша Матејић	0638928775	Небојша Милојић
6	Галибабинац	Добри Станојевић	0642284661	Данијел Василијевић
7	Гојмановац	Милан Антић	0612742664	Јелен Стојановић
8	Грбавче	Драгиша Вучковић	0652087683	Зоран Пешић
9	Гулијан	Радмило Илић	018615493	Томислав Давидовић
10	Гушевац	Драгиша Милићевић	0611500858 0184826233	Милан Миленковић
11	Давидовац	Горан Тошић	0648876366	Слађан Миливојевић
12	Драјинац	Зоран Ђорђевић	0606339033	Славољуб Марковић
13	Ђуринац	Милутин Анђелковић	0644343156	Мартин Михајловић
14	Жељево	Александар Коцић	0605822925	Дејан Михајловић
15	Извор	Марко Костић	0643840662	Милош Николић
16	Тројица, Чука и Јовинци	Душко Милошевић	0648312549	Бобан Живадиновић
17	Река	Вукослав Богдановић	0648358468	Добримир Здравковић
18	Копажкошара			Срђан Стојадиновић
19	Лабуково	Љубиша Томић	0643433233	Јовица Стојановић
20	Лалинац	Анита Ђошић	0641109854	Ирена Радоњић
21	Лозан	Новица Ракић	0638361265	Славиша Трандафиловић
22	Луково	Вујица Димитријевић	0649453041	Лукомир Васиљковић
23	Манојлица	Ивица Милојковић	0654420423	Милија Матејић
24	Мерџелат	Оливер Стојановић	0601529975	Милан Јовановић
25	Околиште	Радојко Ранђеловић	063474354 018611961	Радојица Веселиновић

26	Округлица	Хранислав Божиновић	018611682	Иван Спасић
27	Палилула	Драгослав Василијевић	018825006	Миодраг Ранђеловић
28	Периш	Драгиша Јовић	018615500	Иван Голубовић
29	Плужина	Синиша Милосављевић	0643924018	Сретен Миленковић
30	Попшица	Драги Нешић	0649880794	Синиша Динић
31	Преконога	Славен Станковић	0641239948	Владимир Алексић
32	Радмировац	Горан Ранђеловић	0652030595	Бојан Павловић
33	Рибаре	Михајло Петковић	0600824075	Давид Јевтић
34	Сливје	Игор Марковић	0606777093	Гвозден Милосављевић
35	Лукавица и Шљивовик	Братислав Лазаревић	0648092344	Милан Милановић
36	Црнољевица	Владан Милосављевић	0643587870	Љубинко Миловановић
37	Нишевац	Саша Томић	063461225	Ненад Ранђеловић

ПРИЛОГ: Списак месних заједница са председницима.

Повереници и руководиоци одбране у месним заједницама и осталим структурама обављају следеће послове:

- Врше непосредан увид на терену и достављају информације команданту штаба,
- Организују и руководе хитним радовима на терену и о томе обавештавају руководиоце стручно оперативног тима за заштиту од полова и воде евиденцију о стању људства и механизације на терену,
- Предлажу спровођење мера и радова на терену за који су задужени – обично је то територија коју покрива месна заједница.

VII МЕРЕ ЗАШТИТЕ ОД ПОПЛАВЕ

У спровођењу организације одбране од поплаве преузимају се превентивне мере, мере у случају непосредне опасности, мере заштите и спасавања, а када настане поплава и мере ублажавања последица поплаве.

A. Превентивне мере заштите од поплаве

Да би смањило штетно дејство вода и да би се последице изазване плављењем биле минималне, неопходно је предузети одређене превентивне мере одбране и то:

1. Обезбедити услове да се у поступку израде и доношења урбанистичких планова правилима градње одреде општи услови за заштиту од непогода и поплава,
2. Стални рад на повећању степена сигурности одбране од поплаве кроз израду техничке документације за израду и реконструкцију одбрамбених линија на водама II реда.
3. Припрема карата и подлога, као и њихова стална ревизија, сви субјекти одбране од поплаве морају користити заједничку базну карту.
4. Извођење антиерозивних радова првенствено пошумљавањем и санирањем клизишта
5. Изградња непостојећих одбрамбених насипа, обалоутврда и одржавање инфраструктуре за одбрану од поплава.
6. Израда канала за одвод сувишне воде и њихово одржавање.
7. Израда поклопаца за спречавање улаза поплавне воде кроз канализацију у улици Првомајској и насељу Сарај.
8. Изградња пропуста на водотоковима са већом пропусном моћи.
9. Стална надградња, одржавање и реконструкција одбрамбених линија,
10. Унапређење система осматрања, веза и комуникација као и координација извршења задатка. Утврђивања начина комуникације у зависности од времена обавештавања (ноћ или дан, сирене или електронски медији обавештење од врата до врата, црквена и школска звона итд.),
11. Редовно одржавање и чишћење корита, јаруга и канала,

12. Оспособљавање предузећа од интереса за заштиту и спасавање од поплава и уношење њихових задатака у планове одбране,
13. Оспособљавање грађана за заштиту и спасавање од поплава кроз личну и узајамну заштиту, преко месних заједница као носиоца заштите,
14. Оспособљавање добровољних организација као што је ОО црвеног крста Сврљиг, "Добровољно ватрогасно друштво" Сврљиг" као и дефинисање задатака везаних за активности ових организација на води,
15. Оспособљавање и едукација штаба за ванредне ситуације у руковођењу акцијама заштите и спасавања од поплава,
16. Правовремено информисање о поплавама, нарочито утврђивање ургентне информације, као и начин пласирања информације,
17. Утврђивање расположивих ресурса и то: техничких, административних, финансијских, кадровских, институционалних, као и припрема годишњих потреба за буџетским средствима,
18. Анализа трошкова припреме, успостављања и коришћења и одржавања Оперативног плана одбране од поплава, као и његова провера и надградња.
19. Стављање у функцију постојећих радио станица, поправка оних које нису у функцији а као и њихово распоређивање на терену, (обавезно поставити радио станицу на хлоринаторској станици у Манојлици и на водозахвату Румењак са алтернативним изворима енергије – батерије и акумулатори).

Б. Мере заштите у случају непосредне опасности од поплава

Постојање опасности од поплава на територији општине Сврљиг је присутна у изузетно неповољним метеоролошким условима.

- У случају да киша на подручју општине Сврљиг или суседних општина Бела Паланка и Књажевац пада дуже од 72 часа,
- У случају да дође до наглог топљења снежног покривача,
- У случају да дође до покретања клизишта која могу да затворе водоток (Гулијан, Попшица, Грбавче, итд.).

Ради спречавања настанка штете од поплава предузимају се следеће мере:

1. Организовање редовног праћења и осматрања водостаја на водотоковима **(фебруара 2010, 2018 и 2024. године најзначајније су биле информације добијене од радника ЈКСП "Сврљиг", путем радио станица и мобилних телефона од дежурних на хлоринаторској станици у Манојлици и на водозахвату Румењак).**
2. Благовремено активирање општинског Штаба за ванредне ситуације општине Сврљиг,
3. На основу ситуације на терену и предлога стручно оперативног тима за заштиту од поплава и клизишта, стављање у приправност предузећа опремељених и оспособљених за заштиту и спашавање,
4. Информисање и обавештавање становништва о могућности настанка поплаве и предузимање потребних превентивних мера ради заштите.

Проценом угрожености за територију општине Сврљиг утврђени су критеријуми за увођење мера редовне и ванредне одбране од поплаве.

Редовна одбрана од поплаве почиње када је ниво воде на водомерној летви на нивоу 300, и када ниво Правачке реке буде на нивоу изливања у улици Првомајској, и при уливању у Сврљишки Тимок. Такође проглашење наступа у тренутку када се Сврљишки Тимок излије у атару села Рибаре, то важи за најнижу тачку, која није довољно осигурана бедемом, такође и изливање на простору насеља Росуља, важи за аларм када је потребно увести редовну одбарну од поплава. Мерач летва постоји само на једној месту и то као што је наведено испод моста на државном путу 1b реда.

Очитавање водостаја на мерној летви за праћење водостаја као и праћење метео ситуације врши Општински штаб за ванредне ситуације општине

Ц. Оперативне мере заштите и спасавања.

Уколико се створи потреба да се и поред предузетих превентивних мера активирају и оперативне мере заштите и спасавања јер је дошло до полаве. Задаци које треба извршити су:

1. Одбрана од поплава,
2. Активности на инфраструктури,
3. Контрола саобраћаја
4. Одржавање виталних система

Ради извршења наведених задатака, предузимају се следећи кораци:

- Утврђивање главних и локалних одбрамбених линија одбране као и потребне активности за одбрану од поплава (у зависности од очекиваног плавног таласа),
- Путем средстава јавног информисања стално обавештавање угроженог становништва о насталој ситуацији, угрожености. Угрожени се обавештавају о мерама које морају изврше, односно како да се понашају док су угрожени,
- Подизање привремених и зечијих насипа и противплавних зидова,
- Прихватање преливне воде из шахтова и других отвора на канализационом систему у Сврљигу,
- Контрола ерозије код мостова, на насипима, око темеља објеката, и на насипима угрожених саобраћајница (пруга и пут),
- Успостављање процедуре за контролу преливања и контролисаног плављења (ова процедура се показала као благотворна приликом усмеравања воде из насења Сарај за време поплаве 2012. године, када је вода усмерена из области насеља Сарај на пољопривредне површине),
- На основу процене трајања штетног дејства поплаве и броја угрожених одредити центар за пријем угрожених (сигурна куће у Хаџићевој улици),
- Евакуација угроженог становништва, стоке и материјалних добара из поплавлених подручја (успостављање процедуре и путева евакуације) у центар за пријем угрожених, привремено уклањање возила, аутомобила, механизације и других померивих вредности, као и сигурне локације за њихов смештај,
- Обезбеђивање хране и воде за евакуисано становништво и стоку,
- Обезбеђивање хране и воде за становништво и стоку на поплавленим подручју,
- Изпумпавање воде из поплавлених објеката,
- Прекопавање нових и чишћење постојећих канала за бржи проток воде,
- Ископ дренажних бунара ради смањења нивоа подземних вода,
- Преузимање хигијенско епидемиолошких мера за заштиту становништва и животиња

Д.Оперативне мере и активности у отклањању последица поплаве

Отклањање последица се односи на спровођење постпоплавних активности како би се сачувало здравље угрожених лица, успоставио нормалан рад јавних и сервисних служби у што краћем року и како би се обезбедила потпора и помоћ у отклањању последица од поплаве.

Основни задаци предвиђени овим оперативним планом су:

- Здравствена заштита,
- Успостављање функција јавних и сервисних служби,
- Ревитализација и реконструкција
- Активирање помоћи

Здравствена заштита се пре свега односи на очување здравља људи и животиња на угроженом подручју. У овом случају треба обратити нарочиту пажњу на следеће:

- Поступак збрињавања здравствено угрожених-болесних, од стране медицинске службе,
- Прикупљање и уништавање здравствено неисправне и загађене хране,
- Дезинфекција евентуално угрожених приватних система за водоснабдевање, изворишта, и великих водоводних система,
- Контрола бројности глодара и инсеката и њихово смањење, испитивање могућност појава инфективних болести и зараза,
- Евентуална заштита-пелцовање људи и животиња у циљу спречавања заразе,

Успостављање функција јавних и сервисних служби у ствари представља скуп мера које омогућавају нормално функционисање житеља општине Сврљиг које се односе на:

- Поправке које треба извршити на имовини власника (односе се на неопходне поправке електроинсталације, водови за воду и канализацију, неопходне преправке на објектима),
- Испитивање сигурности и стабилности путева и мостова за нормално одвијање саобраћаја,
- Припрема за рад сервисних служби (ПТТ, ЕПС, редовно снабдевање намирницама, робом итд),

Пост-плавно чишћење представља меру ревитализације и реконструкције које се односе на:

- Чишћење, сакупљање и одлагање отпада и испумпавање подрума,
- Чишћење и прање улица,
- Одвођење и испумпавање заосталих вода,
- Враћање материјала однетог за потребе одбране од поплава,
- Санирање и поправка објеката за заштиту од поплава,
- Утврђивање штете од поплаве
- Демолирање или привремена поправка ризичних објеката.

Активирање помоћи се односи на пружање потпоре људима који су претрпели штете од поплаве и овде се мисли на помоћ коју могу пружити добровољне организације – кроз хуманитаран рад и помоћ коју пружа република Србија и општина Сврљиг. Код активирања помоћи важно је утврдити следеће:

- Услови под којим ће се делити помоћ (критеријуми које унесређени морају испунити за доделу помоћи),
- Канали којима ће се помоћ дистрибуирати (месна заједница, црвени крст, центар за социјални рад, итд),
- Припрема неопходних формулара, захтева и декларација о елементарној непогоди односно поплави.

VIII АНГАЖОВАЊЕ РАДНЕ СНАГЕ ОПРЕМЕ И МЕХАНИЗАЦИЈЕ

Ангажовање радне снаге, опреме, механизације и материјала врши се на основу Закона о ванредним ситуацијама ("Службени гласник РС", број 111/2009, 92/2011 и 93/2012), Закона о водама ("Службени гласник РС", број 30/2010, 93/2012, 101/2016, 95/2018-др. закон), одлукама општинског штаба за ванредне ситуације општине Сврљиг, Наредбама команданта општинског штаба важећих прописа и аката везани за одбрану од поплава.

А. Дужности и обавезе субјеката одбране од поплава (правна лица и предузетници)

За неопходну заштиту територије општине Сврљиг од поплава потребно је да се од стране Општинског Штаба за ванредне ситуације обезбеди радна снага, механизација, материјал и опрема од следећих правних лица оспособљених за заштиту и спасавање:

- Јавно комунално стамбено предузеће "Сврљиг"
- Грађевинска радња"РБ-КОП" Сврљиг,
- "Транскоп-Р" Д. О.О. Сврљиг,
- "Транс-комерц" трговинско грађевинско превозничка радња у Сврљигу.
- "Фамвел" ДОО село Извор, оштина Сврљиг.

Списак машина којима се располаже: булдожер ТГ 100, багер точкаш, комбинована машина КАТ два комада, комбинована машина ЈЦБ, комбинована машина амкадор, камиони Актрос и ДАФ лф230 фа, кипер 1318, ФАП 1414, пумпе за одвођење воде Хонда 200 л/с и 600 л/с и муљна пумпа. Складиштење материјала и опреме и других средстава која су неопходна за одбрану од поплава као што је песак, џакови... складиште се код ЈКСП Сврљиг и друга добра која су неопходна у случају поплаве или друге ванредне ситуације складиштена су у магацину Општинске Управе .

ПРИЛОГ: Списак са расположивом механизацијом,

У случају проглашења ванредне ситуације наведени правни субјекти су дужни да:

- Одржавају саобраћајнице локалног карактера као и путеве од значаја за одбрану од поплава,
- Обезбеде функционалност и заштиту објеката у ванредним ситуацијама од штетног дејства вода (редовно чишћење око мостова, пропуста, канала, сливника у склопу пута,
- Обезбеде прилазе за одбрану од поплава,
- Обезбеде поуздано водоснабдевање становништва, и све потребне мере заштите виталних објеката система за водоснабдевање који могу бити угрожени штетним дејством вода,
- Обезбеде функционалност атмосферске и фекалне канализације у ванредним ситуацијама,
- Обезбеде поуздано функционисање сопствене оперативе и механизације у ванредним ситуацијама и са њима учествују у реализацији одбране од поплава у свим фазама, следећи упутства и налоге Општинског штаба за ванредне ситуације,
- Обезбеди заштиту људи и имовине од опасности од електричног удара на угроженим подручјима, планирање и организацију кадрова, опреме и средстава, за пружање помоћи учесницима у одбрани,
- Обезбеди енергенте за напајање пумпних агрегата на локалитету поплаве.

Б. Дужности и обавезе других правних субјеката.

У току поплава и отклањању последица од поплава за организацију и пружање прве медицинске помоћи, ветеринарске помоћи, санацију, спасавање, евакуацију, збрињавање и спровођење других мера заштите од поплаве, ангажују се предузећа, установе и други субјекти у зависности од делатности.

Дом здравља Др. Љубинко Ђорђевић

Дом здравља Др. Љубинко Ђорђевић врши планирање и организацију кадрова, опреме, и медицинских средстава за пружање помоћи учесницима у одбрани од поплава на угроженом подручју у различитим фазама одбране. Поред овога, стара се и о епидемиолошкој ситуацији на угроженом подручју као и о исправности воде за пиће и хране за људску употребу.

Сточарско-ветеринарска станица "Сврљиг" и вет. амбуланте

Ветеринарска станица у Сврљигу и ветеринарске амбуланте врше планирање и организацију кадрова, опреме и ветеринарских средстава за пружање прве помоћи животињама, на угроженом подручју и учествују у отклањању последица насталих поплавом.

Општинска организација Црвеног Крста Сврљиг

Општинска организација Црвеног Крста у Сврљигу је у случају поплаве задужена за привремени смештај угроженог становништва, као и за поделу потребних средстава као помоћ угроженима у храни, одећи и медицинским средствима.

Месне заједнице на угроженом подручју

Месне заједнице на угроженом подручју су дужне да предузму широке мере у едукацији ради указивање потребе да свако домаћинство узме учешће у заштити око угроженог подручја, које би ванредним ангажовањем, оспособили за одбрану од поплава већих размера. Поред овога, месне заједнице су дужне да предузму све потребне мере ангажовања обавезне радне снаге за уређење потока и канала за одвод на својој територији, као не би дошло до загушења бујичних токова.

Ц. Дужности и обавезе пољопривредника пољопривредних предузећа и власника објеката и земљишта на потенцијално угроженом подручју.

Пољопривредни произвођачи, предузећа која се баве примарном пољопривредном производњом, власници и корисници земљишта и објеката на потенцијално угроженом подручју дужни су да превентивно обезбеде повремено браздање (извођење повремених бразди), на својим парцелама, ради

бољег и ефикаснијег одвођења сувишних вода у најближи канал, као и да редовно одржавају канале и пропусте око својих зграда, службених просторија како би били у функционалном стању.

IX ИНФОРМИСАЊЕ ЈАВНОСТИ

Ради благовременог информисања становништва општине Сврљиг у случају угрожености од поплава, Општински штаб за ванредне ситуације у оквиру својих активности информисања јавности преко медија и на други погодан начин упознаје јавност са следећим подацима:

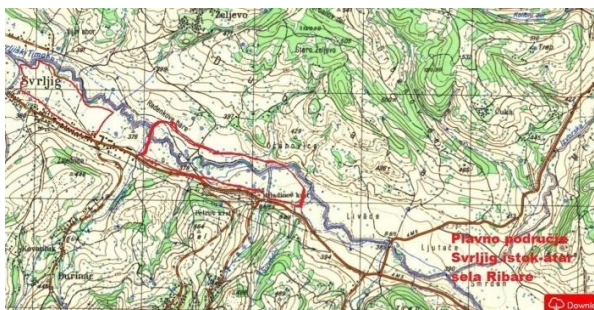
- О извору, учесталости и јачини поплаве,
- О систему за препознавање поплаве и начину упућивања упозорења јавности,
- О површини које ће бити захваћена поплавом и евентуално евакуисана за сваки ниво поплаве,
- О процедурама евакуације и путу евакуације,
- О активностима које се предузимају да би се смањила штета на имовини,
- О безбедносним активностима, и могућој реконструкцији на оштећеним објектима после поплаве,

X КАРТЕ ПЛАВНИХ ПОДРУЧЈА

- Плавно подручје Нишевац, се налази низводно 6 километра од Сврљига и угрожене су пољопривредне површине које су непосредно уз реку као и пар помоћних објеката који се налазе близу корита реке у селу Нишевац који могу бити угрожени само у случају већих поплава

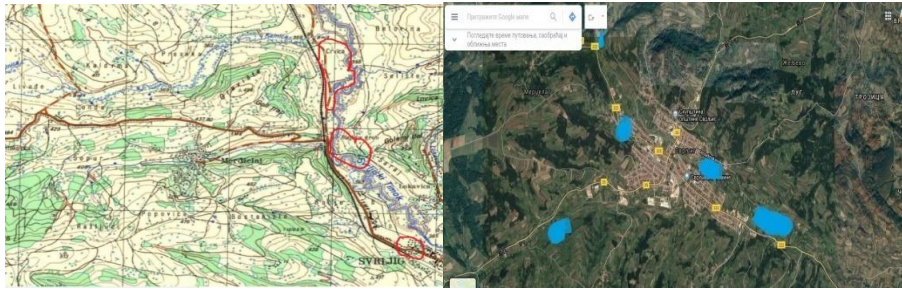


- Плавно подручје Сврљиг се налази уз корито реке Тимок и делу Сврљига који се налази у делу где нема бедема, у питању је насеље Јелашје. У случају већих падавина угрожене су пољопривредне површине које се налазе непосредно поред обале и стамбени објекти у улици Војислава Крајановића али само у случају екстремно обилних падавина. Такође неколико километра узводно су угрожене пољопривредне површине у атару села Рибаре и Ђуринац које се налазе поред реке Тимок.



- Плавно подручје Сврљиг се налази у делу Сврљига и насељу Росуља, где проблем може настати у случају обилних падавина на подручју Мерцелата и Липнице, брда које се налази поред Сврљига, такође постоји до који повремено буде поплавлjen, у питању је корито

Правачке и угрожене су пољопривредне површине



- Топографске карте и print screen google maps

XI ФИНАНСИРАЊЕ ОДБРАНЕ ОД ПОПЛАВЕ

Предвиђена средства када је у питању одбрана од поплава, су средства у оквиру сталне резерве за елементарне непогоде (поплава, пожар, земљотрес, град). Трошкови ангажовања материјално-техничких средстава и опреме предузећа и других правних субјеката, као и физичких лица имају право надокнаде према стварним трошковима које одређује командант Штаба за ванредне ситуације. Трошкове правних и физичких лица командант Штаба одређује посебним решењем.

У случају када је проглашена ванредна ситуација а недостају финансијска средства, председник општине ће се, за део, недостајућих средстава, обратити надлежним државним органима.

XII ПРЕДЛОГ

За наредни период, неопходно би било очистити корито Правачке реке и Преконошког потока где увек постоји непосредна опасност да при већим падавинама може доћи до угрожености стамбених и привредних објеката који се налазе непосредно уз реку, такође било би потребно извршити чишћење смећа које се налази поред водотока.

2.

На основу члана 79. и члана 92. Закона о буџетском систему ("Сл. Гласник РС", бр. 54/2009, 73/2010, 101/2010, 101/2011, 93/2012, 62/2013, 63/2013 - испр., 108/2013, 142/2014, 68/2015 - др. Закон, 103/2015, 99/2016, 113/2017, 95/2018, 31/2019, 72/2019, 149/2020, 118/2021, 138/2023, 118/2021-др.закон, 92/2023 и 94/2024), члана 32.став 1. тачка 2) Закона о локалној самоуправи ("Сл. Гласник РС", бр. 29/2007, 83/2014 – др. закон, 101/20216 – др. закон, 47/2018, 111/2021 – др. закон), члана 40. Статута општине Сврљиг ("Службени лист Града Ниша", бр. 21/2019) и Сагласности Државне ревизорске институције број: 037-1073/2026-04 од 23.03.2026. године,

Скупштина општине Сврљиг, на седници одржаној дана 31.03.2026. године, донела је

О Д Л У К У
О АНГАЖОВАЊУ ЕКСТЕРНЕ РЕВИЗИЈЕ
ЗАВРШНОГ РАЧУНА БУЏЕТА ОПШТИНЕ
СВРЉИГ ЗА 2025. ГОДИНУ

Члан 1.

Овом одлуком регулише се ангажовање лица за ревизију финансијских извештаја који чине

садржај завршног рачуна буџета општине Сврљиг за 2025. годину.

Члан 2.

За екстерну ревизију завршног рачуна буџета општине Сврљиг за 2025. годину изабраће се, у складу са прописима којима се уређују јавне набавке и уз сагласност Државне ревизорске институције, лице које испуњава услове за обављање послова ревизије финансијских извештаја, прописане законом којим се уређује рачуноводство и ревизија.

Члан 3.

Завршни рачун садржаће и Извештај екстерне ревизије о финансијским извештајима који су саставни део завршног рачуна.

Члан 4.

Плаћање услуга екстерне ревизије вршиће се из средстава буџета општине Сврљиг.

Члан 5.

За спровођење ове одлуке задужује се Општинска управа општине Сврљиг.

Члан 6.

Ова одлука ступа на снагу осмог дана од дана објављивања у "Службеном листу Града Ниша".

I Број: 401-28/2026

У Сврљигу, 31.03.2026. године

СКУПШТИНА ОПШТИНЕ СВРЉИГ

ПРЕДСЕДНИЦА

Милена Станковић, с.р.

3.

На основу члана 14. Одлуке о јавним признањима општине Сврљиг („Службени лист Града Ниша“, бр. 45/2014) и члана 40. Статута општине Сврљиг („Службени лист Града Ниша“, бр. 21/2019),

Скупштина општине Сврљиг, на седници одржаној 31.03.2026. године, донела је

**О Д Л У К У
О ДОДЕЛИ ОПШТИНСКИХ ЈАВНИХ
ПРИЗНАЊА****Члан 1.**

Поводом празника општине Сврљиг 8. маја – дана прикључења Сврљишке нахије Кнежевини Србији 1833. године, додељују се следећа општинска јавна признања:

**I ПОВЕЉА ПОЧАСНОГ ГРАЂАНИНА
ОПШТИНЕ СВРЉИГ****Звездану Гавриловићу**

Звездан Гавриловић је рођен 1966. године, прве корак и младост провео је у Сврљигу. Дипломирао је на Технолошком факултету у Лесковцу. Тренутно је сувласник млекаре „Milk Haus“, која се налази на белој листи млекара и врши 100% откуп млека од домаћих – локалних произвођача, запошљавајући велики број суграђана. Његов изузетан допринос огледа се и у спонзорисању културних и спортских манифестација. Поред свега, велики је хуманиста и снажна подршка својим Сврљижанима.

II МАЈСКЕ ПЛАКЕТЕ

1. **Новици Тончеву**, министру у Влади Републике Србије, задуженом за унапређење развоја недовољно развијених општина, за изузетан допринос и разумевање у области развоја општине Сврљиг,

2. **Проф. др Марији Здравковић**, кардиологу, директорки КБЦ „Бежанијска коса“, за

остварене резултате у медицини на светском нивоу и промоцију здравог живота,

3. **ФК „Сврљиг“**, за изузетан и дугогодишњи допринос развоју спорта, неговању спортског духа и здравих вредности, раду са младима, као и афирмацији општине Сврљиг широм Србије, поводом обележавања 100 година постојања клуба,

4. **Братиславу Рашићу**, предузетнику и власнику РБ-КОП-а, за филантропију и допринос привреди општине Сврљиг,

5. **Ученичкој компанији Стручне школе „Душан Тривунац Драгош“ у Сврљигу – „TERRA BOOST“**, за освојено прво место на регионалном сајму ученичких компанија југоисточне Србије.

III ПОХВАЛНИЦЕ

1. **Марији Крстић**, кореографу и водитељки дечјих и омладинских група ФА „Осмех“ из Сврљига, за остварене значајне резултате у раду са децом и омладином, очувању културне баштине и традиције, као и за изузетан допринос развоју фолклора и афирмацији општине Сврљиг,

2. **Анастасији Божиновић**, кореографу и водитељки дечјих и омладинских група ФА „Осмех“ из Сврљига, за остварене значајне резултате у раду са децом и омладином, очувању културне баштине и традиције, као и за изузетан допринос развоју фолклора и афирмацији општине Сврљиг,

3. **Марти Давидовић**, кореографу и водитељки дечјих и омладинских група ФА „Осмех“ из Сврљига, за остварене значајне резултате у раду са децом и омладином, очувању културне баштине и традиције, као и за изузетан допринос развоју фолклора и афирмацији општине Сврљиг,

4. **Јовани Јовић**, за промоцију туристичких потенцијала општине Сврљиг,

5. **Аници Ружић**, за изузетно залагање и допринос уређењу села,

6. **Зорици Милутиновић Светозаревић**, за координацију и изузетну посвећеност у привредним активностима општине Сврљиг,

7. **Бојану Петровићу**, директору Стручне школе „Душан Тривунац Драгош“ у Сврљигу, за стварање подстицајног окружења за ученике и запослене, допринос јачању тимског духа и остваривање значајних резултата у раду школе,

8. **Милану Лазаревићу**, наставнику социологије из Сврљига, за изузетно залагање, висок професионални стандард и посвећеност којима унапређује квалитет наставе, подстиче развој знања код ученика и активно учествује у раду колектива,

9. **Ђаку генерације Основне школе „Добрила Стамболић“ у Сврљигу,**

10. **Ђаку генерације Стручне школе „Душан Тривунац Драгош“ у Сврљигу.**

IV ПЛАКЕТЕ ОПШТИНЕ СВРЉИГ

1. **Братиславу Филиповићу**, раднику Поште 18360 Сврљиг, за узорно обављање посла и несебичну услужну помоћ старијим грађанима сврљишких села,

2. **Миловану Пенкову**, академском сликару, за допринос богаћењу културне баштине општине Сврљиг.

Члан 2.

Признања из члана 1. ове одлуке уручиће се на свечаној седници Скупштине општине Сврљиг, 8. маја 2026. године.

Члан 3.

Ова одлука ступа на снагу даном доношења и објавиће се у „Службеном листу Града Ниша“.

I Број: 171-8/2026

У Сврљигу, 31.03.2026. године

СКУПШТИНА ОПШТИНЕ СВРЉИГ

ПРЕДСЕДНИЦА

Милена Станковић, с.р.

4.

На основу члана 32. Закона о локалној самоуправи („Службени гласник РС“, број 129/2007, 83/2014 – др. закон, 101/2016 – др. закон и 47/2018) и члана 40. Статута општине Сврљиг („Сл. лист Града Ниша“, бр. 21/2019),

Скупштина општине Сврљиг, на седници одржаној дана 31.03.2026. године, доноси

О Д Л У К У

о стављању ван снаге

Одлуке о условном отпису камате на изворне јавне приходе општине Сврљиг

Члан 1.

Ставља се ван снаге Одлука о условном отпису камате на изворне јавне приходе општине

Сврљиг („Службени лист Града Ниша“, број 36/2024).

Члан 2.

Ова одлука ступа на снагу наредног дана од дана објављивања у „Службеном листу Града Ниша“.

I Број: 401-25/2026

У Сврљигу, 31.03.2026. године

СКУПШТИНА ОПШТИНЕ СВРЉИГ

ПРЕДСЕДНИЦА

Милена Станковић, с.р.

5.

На основу члана 16. став 2. тачка 1., члана 18. став 2., члана 20. ст. 1. Закона о локалним изборима („Службени гласник РС“, број 14/2022 и 35/2024) и члана 40. Статута општине Сврљиг („Сл. лист Града Ниша“, број 21/2019),

Скупштина општине Сврљиг, на седници одржаној дана 31.03.2026. године, донела је

О Д Л У К У

О ИЗМЕНИ ОДЛУКЕ О РАЗРЕШЕЊУ И ИМЕНОВАЊУ ЧЛАНОВА И ЗАМЕНИКА ЧЛАНОВА ОПШТИНСКЕ ИЗБОРНЕ КОМИСИЈЕ ОПШТИНЕ СВРЉИГ У СТАЛНОМ САСТАВУ

Члан 1.

Овом одлуком мења се Одлука о разрешењу и именовању чланова и заменика чланова Општинске изборне комисије општине Сврљиг у сталном саставу („Сл. лист Града Ниша“, број 146/2024) тако што се, у члану 2. став 1. тачка 5) речи:

“- за члана Милош Марјановић,
- за заменика члана Слађана Никодијевић”

заменењу речима:

“Разрешава се Милош Марјановић функције члана,

- именује се Слађана Никодијевић за члана;
Разрешава се Слађана Никодијевић функције заменика члана,

- именује се Кети Владимировић за заменика члана ”

Члан 2.

Ова одлука ступа на снагу даном доношења, а објављује се на веб-презентацији Републичке изборне комисије и у “Службеном листу Града Ниша”.

О б р а з л о ж е њ е

Правни основ за доношење одлуке садржан је у члану 18. став 2. Закона о локалним изборима (у даљем тексту: Закон), којим је утврђено да председника, чланове, заменика председника и

заменике чланова изборне комисије именује скупштина јединице локалне самоуправе.

Чланом 11. став 1. Закона прописано је да орган за спровођење локалних избора чине председник и други чланови органа за спровођење локалних избора и њихови заменици.

Чланом 16. став 2. тачка 1. Закона прописано је да члана односно заменика члана органа за спровођење локалних избора разрешава орган надлежан за његово именовање, ако поднесе оставку у писменој форми, ако се накнадно утврди да не испуњава посебан услов за именовање и у другим случајевима предвиђеним Законом.

У складу са чланом 20. Закона, чланови и заменици чланова изборне комисије у сталном саставу именују се на предлог одборничких група сразмерно њиховој заступљености у укупном броју одборника који припадају одборничким групама, с тим да ниједна одборничка група не може да предложи више од половине чланова и заменика чланова изборне комисије у сталном саставу.

Скупштина општине Сврљиг на седници одржаној 12. децембра 2024. године донела је Одлуку о разрешењу и именовању чланова и заменика чланова Општинске изборне комисије општине Сврљиг у сталном саставу број I 013-238/2024, којом је Милош Марјановић именован за члана Комисије на предлог одборничке групе Српска напредна странка, док је Слађана Никодијевић именована за заменика члана Комисије на предлог Одборничке групе Уједињена сељачка странка -ПУПС-СПС.

Дана 25.03.2026. године нова одборничка група СНС-СПС-ПУПС (образована 01.09.2025. године) поднела је предлог за именовање Слађане Никодијевић за члана Општинске изборне комисије општине Сврљиг у сталном саставу. Истим предлогом предлаже разрешење Милоша Марјановића. За заменика члана Општинске изборне комисије општине Сврљиг у сталном саставу одборничка група СНС-СПС-ПУПС је предложила Дејана Павловића који је већ именован за заменика члана исте Комисије на предлог Одборничке групе Уједињена сељачка странка - ПУПС-СПС.

Дана 26.03.2026. године одборничка група Уједињена сељачка странка поднела је предлог за именовање Кети Владимировић за заменика члана Општинске изборне комисије општине Сврљиг у сталном саставу.

Комисија за избор и именовање, награде и јавна признања је дана 26.03.2026. године утврдила предлог Одлуке о измени Одлуке о разрешењу и именовању чланова и заменика чланова Општинске изборне комисије општине Сврљиг у сталном саставу.

На основу наведеног, Скупштина општине Сврљиг донела је одлуку као у диспозитиву.

УПУТСТВО О ПРАВНОМ СРЕДСТВУ: Против ове одлуке сваки подносилац изборне листе која је

освојила мандате у постојећем сазиву Скупштине општине може поднети жалбу Вишем суду у Нишу у року од седам дана од објављивања ове одлуке на веб-презентацији Републичке изборне комисије.

I Број: 013-1/2026

У Сврљигу, 31.03.2026. године

СКУПШТИНА ОПШТИНЕ СВРЉИГ

ПРЕДСЕДНИЦА
Милена Станковић,с.р.

6.

На основу члана 29. Став 1. Закона о јавној својини („Службени гласник РС“, број 72/2011, 88/2013, 105/2014, 104/2016-др. Закон,108/2016, 113/2017, 95/2018,153/2020 и 94/2024), члана 2. Став 1. И 4.Уредбе о условима прибављања и отуђења непокретности непосредном погодбом и давања у закуп ствари у јавној својини, односно прибављања и уступања искоришћавања других имовинских права, као и поступцима јавног надметања и прикупљања писмених понуда („Службени гласник РС“, број 16/2018 и 79/2023), члана 99. Став 1. Закона о планирању и изградњи („Службени гласник РС“, број 72/2009, 81/2009, 64/2010, 24/2011, 121/2012, 42/2013, 50/2013, 98/2013, 132/2014, 145/2014, 54/2013, 65/2017, 83/2018, 31/2019, 37/2019-др.закон, 9/2020, 52/2021, 62/2023 и 91/2025), члана 11. Став 1 и 3 и члана 45 и Одлуке о отуђењењу и давању у закуп грађевинског земљишта (“Службени лист Града Ниша”, број 45/2014, 102/2018, 25/2021, 121/2021 и 14/2022) и члана 40. Став 1. Тачка 35. Статута општине Сврљиг (“Службени лист Града Ниша”, број 21/2019),

Скупштина општине Сврљиг, на седници одржаној дана 31.03.2026. године, донела је

О Д Л У К У

О ПОКРЕТАЊУ ПОСТУПКА ЗА ОТУЂЕЊЕ НЕПОКРЕТНОСТИ ИЗ ЈАВНЕ СВОЈИНЕ ОПШТИНЕ СВРЉИГ ПРИКУПЉАЊЕМ ПИСМЕНИХ ПОНУДА

I

ПРИСТУПА СЕ покретању поступка отуђења непокретности кп.бр.: 3158 у КО Сврљиг општина Сврљиг из јавне својине општине Сврљиг.

Предмет отуђења је кп.бр. 3158 површине 535 мкв у КО Сврљиг, градско грађевинско земљиште у јавној својини општине Сврљиг.

II

Поступак отуђења непокретности из тачке I ове Одлуке спроводи се сагласно одредбама Закона о јавној својини, Уредбе о условима прибављања и отуђења непокретности непосредном погодбом и давања у закуп ствари у јавној својини, односно прибављања и уступања искоришћавања других имовинских права, као и поступцима јавног надметања и прикупљања писмених понуда, Закона о планирању и изградњи и Одлуке о отуђењењу и давању у закуп грађевинског земљишта.

III

Непокретност из тачке I ове одлуке не може се отуђити из јавне својине општине Сврљиг испод процењене тржишне вредности утврђене актом надлежног органа, у складу са Законом о јавној својини.

IV

Одлука ступа на снагу осмог дана од дана објављивања у "Службеном листу Града Ниша".

I Број: 416-18/2026

У Сврљигу, 31.03.2026. године

СКУПШТИНА ОПШТИНЕ СВРЉИГ

ПРЕДСЕДНИЦА
Милена Станковић, с.р.

7.

На основу члана 27. став 10. Закона о јавној својини („Службени гласник РС“, бр. 72/2011, 88/2013, 105/2014, 104/2016, 108/2016, 113/2017, 95/2010, 153/2020 и 94/2024), члана 2., 19. и 20. Уредбе о условима прибављања и отуђења непокретности непосредном погодбом, давања у закуп ствари у јавној својини и поступцима јавног надметања и прикупљања писмених понуда („Службени гласник РС“, бр. 18/2016 и 79/2023) и члана 40. став 1. тачка 35. Статута општине Сврљиг (“Службени лист Града Ниша”, број 21/2019),

Скупштина општине Сврљиг, на седници одржаној дана 31.03.2026. године, расписује

О Г Л А С**ЗА ОТУЂЕЊЕ НЕПОКРЕТНОСТИ ИЗ
ЈАВНЕ СВОЈИНЕ ОПШТИНЕ СВРЉИГ,
ПРИКУПЉАЊЕМ ПИСМЕНИХ ПОНУДА,
НА ТЕРИТОРИЈИ ОПШТИНЕ СВРЉИГ****ПОСЕБНЕ ОДРЕДБЕ****1.**

ОТУЂУЈЕ се непокретност – кп.бр. 3158 у КО Сврљиг општина Сврљиг из јавне својине општине Сврљиг.

Предметна непокретност је у јавној својини општине Сврљиг, у границама је захвата ПГР Сврљига у урбанистичкој зони Д, просторна целина југ, намена је становање умерених густина-градско, укупне је површине 535 мкв и има директан приступ на улици Сретена Милића.

2. ОПШТИ УСЛОВИ:

Предметна непокретност је у јавној својини општине Сврљиг, у границама је захвата ПГР Сврљига у урбанистичкој зони Г 38, просторна целина југ, намена је становање умерених густина-градско и укупне је површине 535 мкв.

ПОСЕБНИ УСЛОВИ:

Грађевинско земљиште у јавној својини отуђује се прикупљањем понуда јавним огласом оном лицу које понуди највишу цену за отуђење.

Купац стиче право својине на непокретности кп.бр. 3158 у КО Сврљиг.

Предметна непокретност отуђује се, у постојећем - "виђеном" стању, без права купца на накнадне рекламације.

Почетна купопродајна цена непокретности из тачке 1. овог огласа, износи 406.493,00 динара (четиристотинешестхиљадачетиристотинедеведесеттри).

Понуђени износ цене за отуђење земљишта мора бити дат у динарском износу који је најмање једнак или већи од почетног износа утврђеног у расписаном огласу.

Коначна купопродајна цена непокретности биће утврђена након спроведеног поступка прикупљањем понуда јавним огласом.

Рок за плаћање купопродајне цене је 15 дана од дана закључења купопродајног уговора.

Трошкови потврде уговора код јавног бележника и други евентуални трошкови који могу произаћи из реализације овог правног посла падају на терет купца.

Право да доставе писмене понуде имају сва правна и физичка лица под једнаким условима.

Висина депозита за учешће у поступку, утврђује се у висини од 20% од почетног износа цене за отуђење и износи 81.299,00 динара који се уплаћује на жиро рачун 840-742153843-66 модел 97, са позивом на број 3409807368 (приходи од закупнине за грађевинско земљиште у корист нивоа општина).

Износ депозита урачунава се у цену учеснику који је стекао статус купца.

Учесник јавног надметања који је учествовао, али није стекао статус купца има право на враћање уплаћеног депозита у року од 8 (осам) дана од дана отварања писаних понуда. Уплаћени депозит се враћа у номиналном износу, без права на камату.

Уплаћени депозит се не враћа ако:

-Ако је уплатилац учесник који је стекао статус купца оглашеног земљишта, а не приступи закључењу уговора у роковима и под условима утврђеним Одлуком о отуђењу и давању у закуп грађевинског земљишта ("Службени лист града Ниша", број 45/2014, 102/2018 и 25/2021)

До отварања писаних понуда не могу се давати обавештења о пријављеним учесницима.

Пријава за учешће на јавном надметању обавезно мора да садржи:

1. За физичка лица

- Ознаку земљишта (јединице) за које се пријава подноси и дан одржавања јавног надметања,
- Име и презиме,
- Адресу, јединствени матични број грађана, број телефона и потпис,
- Фотокопију личне карте,
- Изјаву о прихватању свих услова из огласа (укључујући и изјаву о прихватању услова за комунално опремање односно уређивање предметног земљишта садржаних у јавном огласу, уколико се ради о неизграђеном грађевинском земљишту које није комунално опремљено за грађење),
- Доказ о уплаћеном депозиту,
- Број рачуна за враћање уплаћеног депозита,
- Понуђени износ цене грађевинског земљишта.

2. За правна лица

- Ознаку земљишта (јединице) за које се пријава подноси и дан одржавања јавног надметања,
- Фирму, матични број и ПИБ,
- Име и презиме директора односно лица овлашћеног за заступање, потпис и печат, као и број телефона,
- Извод из Агенције за привредне регистре односно другог одговарајућег регистра,
- Оверено пуномоћје којим се представник правног лица овлашћује да учествује у надметању у име правног лица,
- Оверену изјаву овлашћеног лица о прихватању свих услова из огласа (укључујући и изјаву о прихватању услова за комунално опремање односно уређивање предметног земљишта садржаних у јавном огласу, уколико се ради о неизграђеном грађевинском земљишту које није комунално опремљено за грађење),
- Доказ о уплаћеном депозиту,
- Број рачуна за враћање уплаћеног депозита,
- Понуђени износ цене грађевинског земљишта.

НАПОМЕНА: Понуде се достављају Комисији за спровођење поступка јавног надметања ради отуђења или давања у закуп грађевинског земљишта у јавној својини, са видљивом назнаком на коју се катастарску парцелу односи и то на

адресу Општина Сврљиг, ул. Радетова бр. 31, 18360 Сврљиг, у запечаћеној коверти са назнаком „**НЕ ОТВАРАТИ**“.

Рок за подношење писаних понуда је 30 (тридесет) дана од дана објављивања огласа на огласној табли општине Сврљиг.

Услови за почетак отварања писаних понуда су испуњени уколико је приспела најмање једна благовремена понуда.

Неблаговремене и неуредне понуде се одбацују.

Неблаговремена понуда је понуда која је поднета по истеку рока за подношење понуда.

Неуредна је понуда:

- 1) поднета у отвореној коверти или без видљиве ознаке на коју се парцелу односи;
- 2) која не садржи податке и документа из Пријаве за учешће на јавном надметању наведених у јавном огласу и
- 3) у којој понуђени износ цене за отуђење није у складу са ставом 4 посебних услова наведених у огласу.

У случају да нису испуњени наведени услови Комисија ће прогласити отварање понуда неуспелим.

Понуде ће отворати Комисија у сали Скупштине општине Сврљиг у року од 3 (три) дана од истека рока за подношење пријава, са почетком у 12 часова.

Решење о отуђењу грађевинског земљишта доноси Скупштина општине.

Решење Скупштине општине се доставља доставља се свим учесницима прикупљања понуда јавним огласом.

Против решења се може покренути управни спор пред надлежним судом.

У року од 30 дана од дана правноснажности решења мора се закључити уговор о отуђењу.

Лице које је стекло статус купца грађевинског земљишта у јавној својини, **дужно је да плати цену у року од 15 дана од дана закључења уговора о отуђењу грађевинског земљишта у јавној својини.**

Сва обавештења о реализацији Огласа могу се добити у Одељењу за буџет, финансије и привреду сваког радног дана од 07–15 часова у Општини Сврљиг, или на телефон **018/821-018**, локал 106 - лице за контакт Мариола Гагић.

Оглас објавити на огласној табли Општине Сврљиг, званичној веб страници Општине Сврљиг и у средствима јавног информисања.

Критеријум за избор најповољнијег понуђача је највиша понуђена цена.

Непокретност се отуђује по тржишној купопродајној цени у висини процењене тржишне вредности непокретности од стране надлежног пореског органа или другог надлежног органа, односно понуђена цена не може бити нижа од процењене тржишне вредности непокретности

утврђене од стране утврђене актом надлежног органа.

3.

Право учешћа у поступку отуђења непокретности из јавне својине општине Сврљиг имају:

Писана понуда физичког лица треба да садржи: име и презиме, адресу, број личне карте, матични број, број телефона и мора бити потписана, а ако је то лице приватни предузетник уз понуду се прилаже извод из регистра надлежног органа и потврда о пореском идентификационом броју.

У случају да подносиоца понуде заступа пуномоћник, пуномоћје за заступање мора бити специјално и судски оверено.

Писмена понуда правног лица треба да садржи: назив, седиште, број телефона и мора бити потписана од стране овлашћеног лица. Уз понуду правног лица прилаже се извод из регистра привредних субјеката надлежног органа и потврда о пореском идентификационом броју.

Писана понуда треба да садржи број листа непокретности, број катастарске парцеле, површину и цену по метру квадратном (која се накнадно не може мењати) изражену у динарима.

4.

Испуњеност услова за подношење писмених понуда понуђач доказује оригиналним документима, односно овереним фотокопијама.

5.

Писмена понуда на оглас са траженом документацијом се предаје непосредно на писарници Општинске управе Сврљиг или путем поште на адреси **Општина Сврљиг, ул. Радетова број 31, у затвореној коверти на чијој предњој страни пише „за Комисију за спровођење поступка отуђења непокретности из јавне својине општине Сврљиг, прикупљањем писмених понуда“**, са назнаком „**ПОНУДА-НЕ ОТВАРАТИ**“.

На задњој страни уписати: **име, презиме и адресу, односно назив и седиште подносиоца понуде и контакт телефон.**

Понуде се подnose на обрасцима који се могу преузети на званичној интернет страници општине Сврљиг или у општинској управи општине Сврљиг, канцеларија број 10.

Заједно са писаном понудом на оглас доставља се наведена документација.

ОПШТЕ ОДРЕДБЕ

6.

Рок за достављање пријава је 10 дана од дана објављивања огласа на званичној

интернет станици Општине Сврљиг и то до 12:00 часова.

Уколико крајњи рок падне у нерадни дан, крајњи рок за достављање пријава се помера на први наредни радни дан и то до 12:00 часова.

Пријаве које стигну после наведеног рока сматраће се неблаговременим.

Отварање понуда ће се обавити два дана по истеку рока за подношење пријава и то у 12:00 часова, а ако је други дан по истеку рока за подношење пријава нерадан дан, првог наредног радног дана у 12:00 часова у просторијама мале сале општине Сврљиг, ул. Радетова број 31.

Отварање понуда спровешће Комисија за спровођење поступка прибављања непокретности у јавну својину општине Сврљиг, прикупљањем писмених понуда.

Услови за спровођење поступка, односно разматрања писмених понуда су испуњени уколико пристигне најмање једна благовремена и потпуна понуда.

Уколико подносилац благовремене понуде не приступи јавном отварању писмених понуда, сматраће се да је одустао од понуде.

Подносиоци неблаговремене, односно непотпуне понуде не могу да учествују у поступку јавног јавног надметања прикупљањем писмених понуда.

Неблаговремене, односно непотпуне понуде ће се одбацити.

7.

Учесник који понуди највишу цену, која се накнадно не може мењати, дужан је да у року од 30 дана од дана пријема коначног решења о избору најповољнијег понуђача са Општином Сврљиг закључи Уговор о отуђењу непокретности из јавне својине општине Сврљиг, којим ће се регулисати и ближе уредити односи између уговорних страна.

8.

Оглас објавити у дневном листу „Народне новине“, на званичној интернет страници Општине Сврљиг и на огласној табли Општине Сврљиг.

Сва ближа обавештења и информације у вези огласа могу се добити у Општинској управи општине Сврљиг на телефон 018/821-018 локал 106, контакт особа Мариола Гагић.

I Број: 416-19/2026

У Сврљигу, 31.03.2026. годин

СКУПШТИНА ОПШТИНЕ СВРЉИГ

ПРЕДСЕДНИЦА
Милена Станковић, с.р.

ОПШТИНА СВРЉИГ
ПРИЈАВА ФИЗИЧКОГ ЛИЦА
НА ОГЛАС ЗА ОТУЂЕЊЕ ГРАЂЕВИНСКОГ ЗЕМЉИШТА ИЗ ЈАВНЕ СВОЈИНЕ
ОПШТИНЕ СВРЉИГ, ПРИКУПЉАЊЕМ ПИСАНИХ ПОНУДА

Ознака земљишта (јединице) за које се пријава подноси и дан одржавања јавног надметања: кп.бр. _____, _____ у КО _____; катастарска парцела бр. 3158 је површине 535 м² а цена по м² је _____ динара;

1) Име и презиме _____;

2) Адреса _____;

3) Фотокопија личне карте _____;

4) Јединствени матични број грађана-ЈМБГ _____;

5) Број телефона _____,

6) Изјаву о прихватању свих услова из огласа (укључујући и изјаву о прихватању услова за комунално опремање, односно уређивање предметног земљишта садржаних у јавном огласу, уколико се ради о неизграђеном грађевинском земљишту које није комунално опремљено за грађење),

7) Доказ о уплаћеном депозиту;

8) Број рачуна за враћање депозита, _____,

Датум подношења _____

Законски заступник, пуномоћник _____

Адреса зак. заступника, пуномоћника _____

Потпис подносиоца _____

Адреса подносиоца _____

Број личне карте подносиоца и контакт телефон _____

ИЗЈАВА
О ПРИХВАТАЊУ УСЛОВА ИЗ ОГЛАСА ЗА ОТУЂЕЊЕ ГРАЂЕВИНСКОГ ЗЕМЉИШТА
ИЗ ЈАВНЕ СВОЈИНЕ ОПШТИНЕ СВРЉИГ, ПРИКУПЉАЊЕМ ПИСАНИХ ПОНУДА

Изјављујем да прихватам све услове из Огласа за отуђење непокретности из јавне својине општине Сврљиг, прикупљањем писаних понуда, на територији општине Сврљиг.

Датум: __.__.2026. године

ПОТПИС ПОНУЂАЧА/ОВЛАШЋЕНОГ ЛИЦА

ОПШТИНА СВРЉИГ
ПОНУДА ПРАВНОГ ЛИЦА
НА ОГЛАС ЗА ОТУЂЕЊЕ НЕПОКРЕТНОСТИ ИЗ ЈАВНЕ СВОЈИНЕ ОПШТИНЕ
СВРЉИГ, ПРИКУПЉАЊЕМ ПИСМЕНИХ ПОНУДА, НА ТЕРИТОРИЈИ ОПШТИНЕ
СВРЉИГ

Ознака земљишта (јединице) за које се пријава подноси и дан одржавања јавног надметања: кп.бр. _____, _____ у КО _____; катастарска парцела бр. 3158 је површине 535 м² а цена по м² је _____ динара;

1) Назив правног лица _____;

2) Седиште _____;

3) Број телефона _____;

4) Порески идентификациони број – ПИБ,

Датум подношења

Законски заступник, пуномоћник

Адреса зак. заступника, пуномоћника

Потпис подносиоца

Адреса подносиоца

Број личне карте подносиоца понуде

и контакт телефон

ИЗЈАВА
О ПРИХВАТАЊУ УСЛОВА ИЗ ОГЛАСА ЗА ПРИБАВЉАЊЕ НЕПОКРЕТНОСТИ У ЈАВНУ
СВОЈИНУ ОПШТИНЕ СВРЉИГ, ПРИКУПЉАЊЕМ ПИСМЕНИХ ПОНУДА, НА
ТЕРИТОРИЈИ ОПШТИНЕ СВРЉИГ

Изјављујем да прихватам све услове из Огласа за прибављање непокретности у јавну својину општине Сврљиг, прикупљањем писмених понуда, на територији општине Сврљиг.

Датум: __. __. 2026. године

ПОТПИС ПОНУЂАЧА/ОВЛАШЋЕНОГ ЛИЦА

8.

На основу члана 31. Закона о јавној својини („Службени гласник РС“, број 72/2011, 88/2013, 105/2014, 104/2016-др. Закон, 108/2016, 113/2017, 95/2018, 153/2020 и 94/2024), члана 2. став 1. и 5. став 1, т.3 и ст.2., Уредбе о условима прибављања и отуђења непокретности непосредном погодбом и давања у закуп ствари у јавној својини, односно прибављања и уступања искоришћавања других имовинских права, као и поступцима јавног надметања и прикупљања писмених понуда („Службени гласник РС“, број 16/2018 и 79/2023), члана 1, 10. став 1. члана 16, 25, 26. ст.1 и 2 и ст.2. и чл.27. Одлуке о прибављању, располагању и управљању стварима у јавној својини општине Сврљиг (“Службени лист Града Ниша”, број 15/2015, 113/2016 и 11/2021) и члана 40. став 1. тачка 35. Статута општине Сврљиг (“Службени лист Града Ниша”, број 21/2019),

Скупштина општине Сврљиг, на седници одржаној дана 31.03.2026. године, донела је

Р Е Ш Е Њ Е**О ОТУЂЕЊУ НЕПОКРЕТНОСТИ ИЗ
ЈАВНЕ СВОЈИНЕ ОПШТИНЕ СВРЉИГ****I**

ОТУЂУЈЕ СЕ непокретност - стан број 14 у стамбеној згради у улици Првомајској бр.8, површине 43 мкв изграђеног на кп.бр. 23/1 и 26/1 КО Сврљиг, општина Сврљиг из јавне својине општине Сврљиг, у обиму удела 1/1, у својину купцу Анђелији Раденковић из Сврљига, ул.Првомајска бр. 8/14.

II

Укупна цена непокретности из става I овог Решења постигнута у поступку непосредне погодбе и отуђења испод процењене тржишне вредности износи 444.384,40 динара, (четиристотинечетрдесетчетирихиљадетристотинеосадмдесетчетириичетрдесетпара), коју је купац дужан уплатити у једнократном износу на жиро рачун бр.:840 – 811152843 – 96 сврха уплате: број уговора 416-17/2026, прималац: Буџет општине Сврљиг, модел 97, позив на број: 34 098 07368.

III

Уговор о отуђењу непокретности из јавне својине у име општине Сврљиг закључује председник општине у року од 30 дана од дана правноснажности овог Решења.

IV

Купац сноси трошкове овере Уговора, порез на пренос апсолутних права и трошкове уписа у јавну књигу за евиденцију непокретности и правима на њима, предметне непокретности.

Уколико лице из става I овог Решења не приступи закључењу уговора у утврђеном року, сматраће се да је одустало од купопродаје.

V

Решење Скупштине општине Сврљиг о отуђењу грађевинског земљишта у јавној својини је коначно.

VI

Ово решење ступа на снагу даном доношења, а објавиће се у „Службеном листу Града Ниша“.

Образложење

На основу Одлуке о покретању поступка за отуђење непокретности из јавне својине општине Сврљиг, којом је предвиђено отуђење 14 стамбених јединица изграђених за смештај избеглих лица у стамбеном објекту на кп.бр. 26/1 КО Сврљиг у Првомајској бр. 8 у Сврљигу, непосредном погодбом испод процењене тржишне вредности и доношење Решења о отуђењу истих је у чињеници да је „Уговором о реализацији компоненете стамбене изградње у оквиру пројекта подршка националној стратегији у решавању проблема избеглица и интерно расељених лица преко подршке у унапређењу животних услова“, на прописан начин и у одговарајућим поступцима, који су по својој структури специфични и који се примењују као посебни, готово искључиво у поступцима решавања стамбених потреба ове категорије лица.

Законом о избеглицама („Службени гласник РС“, бр. 18/92, „Службени лист СРЈ“, бр. 42/02-одлука СУС и „Службени гласник РС“ бр. 30/10, као посебним законом предвиђена је и прописана могућност умањења купопродајне цене, а начин умањивања тј.обрачуна цене, детаљније је дефинисан и прописан Упутством за израчунавање купопродајне цене непокретности Комесаријата за избеглице и миграције РС, бр. 360-104 од 25.02.2015.године.

На основу Одлуке о покретању поступка за отуђење непокретности из јавне својине општине Сврљиг непосредном погодбом, испод процењене тржишне вредности непокретности („Службени лист града Ниша“, бр. 85/2018) и Решења о формирању комисије за отуђење непокретности из јавне својине општине Сврљиг непосредном погодбом испод процењене тржишне вредности, I бр. 416-8/2024 од 25.9.2024.године, Раденковић Анђелија из Сврљига ул. Првомајска бр. 8/14 благовремено је поднела захтев за откуп стамбене јединице-стана бр. 14 у стамбеној згради у ул. Првомајској бр.8 у Сврљигу.

У захтеву је навела чланове свог домаћинства:

-Дамјана Раденковића-сина, Јосипа Раденковића-супруга и Милосаву Давидовић-мајку.

Комисија за отуђење непокретности из јавне својине општине Сврљиг непосредном погодбом испод процењене тржишне вредности у улици Првомајској у Сврљигу је по спроведеном поступку у складу са Законом о избеглицама утврдила следеће:

Решењем о давању на коришћење, Анђелији Раденковић бр.360-11/2007-01 од 18.7.2007.године, утврђено је да ће стамбену јединицу користити са члановима домаћинства: Дамјаном Раденковићем, Јосипом Раденковићем и Милком Раденковић (њеном свекрвом).

Увидом у извод из МКУ, која се води за град Београд за матично подручје Земун - Батајница под т.бр.95 за 2011.год., утврђено је да је Милка Раденковић преминула дана 25 маја 2011.године, сада уместо свекрве у стану живи мајка подносиоца захтева Милосава (Павле) Давидовић, (достављен је доказ уверење о држављанству Милосаве Давидовић р.бр. 42864 бр. 600-38382/2000 од 28.5.2001.год.; и прочитану личну карту бр. 009860361 од 04.10.2017.год.).

- увидом у Извод из МКР од 06.02.2026.године за Анђелију Раденковић, утврђено је да је њена мајка Милосава Давидовић.

Увидом у МКР утврђено је да је Дамјан Раденковић (01.12.1993.године) рођен из брачне заједнице Анђелије и Јосипа Раденковића (упис брака закљученог под текућим бројем 4, за годину 2015.место закључења брака Бели Манастир, Р.Хрватска, дана 27.10.1969.године).

Именована је Комисији у прилогу захтева број 368-10/2026 од 02.3.2026.године, доставила тражене доказе и прилоге и то:

- Очитане личне карте за:

Анђелију Раденковић, бр. 010004358 издату 20.02.2018.год.П.С Сврљиг,

Дамјана Раденковића, бр. 015458574 издату 29.12.2025.год.П.С Сврљиг,

Милосаву Давидовић, бр. 009860361 издату 04.10.2017.год.П.С Сврљиг и

Јосипа Раденковића, бр. 014852428 издату 18.06.2025.год.П.С Сврљиг;

-Фотокопију решења о давању на коришћење стана у ул.Првомајској бр. 8, стана бр. 14, решење бр. 360-11/2007-1 од 18.7.2007.године;

-Уговор о коришћењу стамбене јединице бр. 360-1/08-01 од 25.02.2008.године;

-Изводе из МКР од 06.02.2026.године за:

Дамјана Раденковића, Јосипа Раденковића и Анђелију Раденковић;

-Извод из МКВ за Јосипа Раденковића и Анђелију Давидовић од 06.02.2026.године;

-Извод из МКУ за Милу Раденковић од 26.05.2011.год.;

-Решење о прихватању у југословенско држављанство и држављанство Републике Србије бр. 25-01 бр. 600-61282/97 од 14.5.2001.год.;

-Извод из матичне књиге југословенских држављана за Анђелију Раденковић бр. 614-9/2018 од 15.01.2018. год.,

-Решење хрватског завода за мировинско осигурање подручне службе у Осијеку, за Јосипа Раденковића бр. 72733 од 09.8.2021.год.;

-Решење фонда ПИО за Јосипа Раденковића бр. 00105371 од 19.11.2024.год.;

-Решење хрватског завода за мировинско осигурање подручне службе у Осијеку, за Анђелију Раденковић бр. 261645 од 04.9.2024.год.;

-Привремено решење фонда ПИО бр. 00105370 од 21.6.2024.год.за Анђелију Раденковић,

-Уверење МУП Републике Србије о пријави пребивалишта Анђелију Раденковић бр.205/25 од 20.02.2026.год.;

-Уверење МУП Републике Србије о пријави пребивалишта Јосипа Раденковића бр.205/24 од 30.6.2015.год.;

-Уверење о држављанству Анђелије Раденковић р.бр.66874 бр. 600-61282/97 од 14.5.2001.год.;

-Уверење о држављанству Јосипа Раденковића р.бр. 66873 бр. 600-61282/97 од 14.5.2001.год.;

-Уверење о држављанству Дамјана Раденковића р.бр. 66875 бр. 600-61282/97 од 14.5.2001.год.;

-Уверење о држављанству Милосаве Давидовић р.бр. 42864 бр. 600-38382/2000 од 28.5.2001.год.;

-Изјаву о броју чланова домаћинства од 20.02.2018.године;

-Изјаву да не поседују другу непокретност ни на подручју Републике Србије ни у једној другој држави од 09.02.2026.године;

-Извештај лекара специјалисте УКЦ Ниш за Јосипа Раденковића од 31.10.2025.год.;

-Извештај лекара специјалисте УКЦ Ниш за Анђелију Раденковић од 19.11.2025.год.;

-доказе о измиренем рачунима за ел.енергију, закупнине стана, рачуна по основу комуналних услуга ЈКСП „СВРЉИГ“ Сврљиг.

Уговор о коришћењу стамбене јединице бр. 360-1/08-01 од 25.02.2008.године закључен је између општине Сврљиг и Анђелије Раденковић.

Увидом у приложене очитане личне карте: Анђелије Раденковић, Дамјана Раденковића, Милосаву Давидовић, и Јосипа Раденковића, утврђено је да сво четворо имају пребивалиште у општини Сврљиг, ул.Првомајска бр. 8/14 на адреси наведеној у диспозитиву овог решења.

Увидом у изјаву бр. 217 од 09.02.2026.године, овереној у писарници Општинске управе општине Сврљиг, утврђено је да: Анђелија Раденковић, Дамјан Раденковић,

Милосава Давидовић, и Јосип Раденковић, немају у својини стан или кућу ни на подручју Републике Србије ни у било којој другој држави, да се нису вратили у државу свог претходног пребивалишта, да не могу да користе непокретност у држави порекла или у другој држави, да од момента стицања избегличког статуса нису отуђили, поклонили или заменили непокретност у држави порекла или у другој држави, а којом би могли да реше своје стамбене потребе, да немају у својини непокретност у држави порекла, другој држави или Републици Србији, а којом би могли да реше своје стамбене потребе, да нису корисници другог програма стамбеног збрињавања у процесу интеграције или повратка којим би могли да реше или су решили своје стамбене потребе, да им имовина у земљи порекла није обновљена.

Увидом у податке еуправе, Канцеларије за ИТ и еУправу Владе Републике Србије утврђено је да се стамбена јединица у ул.Првомајској бр.8/стан бр. 14 налази на наведеној адреси и парцели кп.бр. 23/1 и 26/1 КО Сврљиг, општина Сврљиг, да се састоји од две собе, да је на трећем спрату, да је 43 мкв и да је у јавној својини општине Сврљиг.

Увидом у извештај лекара специјалисте УКЦ Ниш, утврђено је да пацијент, тј. Јосип Раденковић, има инвалидност од 30% због уграђена оба кука.

Разматрајући захтев и поднете доказе, комисија је оценила и утврдила да је захтев Раденковић Анђелије из Сврљига, ул.Првомајска бр.8/14, основан, оправдан и да су испуњени сви услови и приложени сви потребни докази.

Комисија је купопродајну цену непокретности по принципу готове изградње утврдила применом законских прописа-Закона о избеглицама ("Службени гласник РС", бр. 18/92, "Службени лист СРЈ", бр. 42/2002 – одлука СУС и "Службени гласник РС", бр. 30/2010) и одлукама које је донела Скупштина општине Сврљиг: Одлуке о утврђивању просечних цена квадратног метра одговарајућих непокретности за утврђивање пореза на имовину за 2026.годину на територији општне Сврљиг („Службени лист града Ниша“ бр. 136/2025 и Одлуке о измени и допуни Одлуке о утврђивању просечних цена квадратног метра одговарајућих непокретности о утврђивању просечних цена квадратног метра одговарајућих непокретности за утврђивање пореза на имовину за 2026.годину на територији општне Сврљиг, ("Службени лист града Ниша", бр. 136/2025) Одлуке о одређивању зона и најопремљенијих зона на територији општине Сврљиг („Службени лист града Ниша“, бр. 82/2013) и Одлуке о стопи амортизације у општини Сврљиг, за коју се умањује вредност непокретности, осим земљишта, која чини основицу пореза на имовину обвезника који не води пословне књиге („Службени лист града Ниша“, бр.93/2014).

Купопродајна цена је утврђена је у односу на четири члана породичног домаћинства и то: Анђелију Раденковић, Дамјана Раденковића, Јосипа Раденковића и Милосаву Давидовић, применом одредаба Закона о избеглицама.

Укупна купопродајна цена стана 444.384,40 динара.

Члан 19 став 2. тачка 2, Закона о избеглицама прецизира да се стамбене потребе избеглих и расељених лица могу решити и куповином.

Члан 19а став 2. Закона о избеглицама дефинишу да се непокретности прибављене из средстава домаћих или иностраних донација дају на коришћење на одређено време, у закуп на одређено време и купују се, под условима утврђеним овим законом, водећи рачуна о споразумима закљученим са донаторима.

Члан 19в Закона о избеглицама дефинише да се стамбене потребе решавају према броју чланова породичног домаћинства и то за самца или два члана-непокретност површине до 30 мкв а за сваког следећег члана породичног домаћинства по 10 мкв.Површина непокретности већа од површине из става 1 овог члана, у смислу овог закона, сматра се вишком стамбеног преостора.

Члан 19г ст.2.Закона о избеглицама каже ако је уговором о донацији предвиђено, уговоре закључује јединица локалне самоуправе на чијем се подручју непокретност налази, осим ако то право не пренесу на Комесаријат.

На основу овако утврђеног чињеничног стања и применом наведених одредби, Комисија је утврдила да је захтев Анђелије Раденковић основан.

Обзиром да је Анђелија Раденковић, купац наведене непокретности из става 1 диспозитива овог решења и да исту користи заједно са члановима свог домаћинства, купопродајна цена из става 3.решења је утврђена у односу на четири члана и то: Анђелију Раденковић, Дамјана Раденковића, Милосаву Давидовић, и Јосипа Раденковића.

На основу изнетог, одлучено је као у диспозитиву овог решења.

УПУТСТВО О ПРАВНОМ СРЕДСТВУ:Против овог решења не може се изјавити жалба али се може покренути управни спор тужбом код Управног суда у Београду у року од 30 (тридесет) дана од дана пријема решења.

І Број: 416-17/2026

У Сврљигу, 31.03.2026. године

СКУПШТИНА ОПШТИНЕ СВРЉИГ

ПРЕДСЕДНИЦА
Милена Станковић,с.р.

9.

На основу члана 17. Одлуке о прибављању, располагању и управљању стварима у јавној својини општине Сврљиг („Службени лист Града Ниша”, број 15/2015, 13/2016 и 11/2021) и чл. 40. Статута општине Сврљиг („Службени лист града Ниша”, бр. 21/2019),

Скупштина општине Сврљиг, на седници од 31.03.2026. године, донела је

Р Е Ш Е Њ Е

О ОБРАЗОВАЊУ КОМИСИЈЕ ЗА СПРОВОЂЕЊЕ ПОСТУПКА ПО ОГЛАСУ ЗА ЈАВНО НАДМЕТАЊЕ ИЛИ ПРИКУПЉАЊЕ ПИСАНИХ ПОНУДА ЗА ПРИБАВЉАЊЕ И ОТУЂЕЊЕ НЕПОКРЕТНОСТИ

I образује се Комисија за спровођење поступка по огласу за јавно надметање или прикупљање писаних понуда за прибављање и отуђење непокретности, у следећем саставу:

1. Марија Михајловић, дипл. правник, председник
2. Наталија Миленковић, дипл. правник, заменик председника
3. Ивица Пантић, дипл. правник, члан
4. Миланче Костић, дипл. инжењер електронике, заменик члана
5. Иван Тасић, дипл. инжењер пољопривреде, члан
6. Анђела Михајловић, дипл. инжењер пољопривреде, заменик члана.

II Задатак Комисије је да у складу са одредбама Одлуке о прибављању, располагању и управљању стварима у јавној својини општине Сврљиг („Службени лист града Ниша”, број 15/2015, 13/2016 и 11/2021) припреми оглас и спроведе поступак по огласу за јавно надметање, односно по огласу за прикупљање писаних понуда. Комисија је дужна да сачини записник о свом раду и утврди најповољнију понуду.

III Стручне и административне послове за Комисију обавља имовинска служба.

IV Доношењем овог решења престају да важе решења о формирању комисије („Службени лист Града Ниша”, бр. 154/2016 и 9/2017).

V Ово решење ступа на снагу осмог дана од дана објављивања у „Службеном листу Града Ниша“.

I Број: 020-10/2026

У Сврљигу, 31.03.2026. године

СКУПШТИНА ОПШТИНЕ СВРЉИГ

ПРЕДСЕДНИЦА
Милена Станковић, с.р.

10.

На основу члана 32. Закона о локалној самоуправи („Службени гласник РС”, бр. 129/2007, 83/2014 - др. закон, 101/2016 - др. закон, 47/2018 и 111/2021 - др. закон) и члана 40. Статута општине Сврљиг („Службени лист Града Ниша”, бр. 21/2019),

Скупштина општине Сврљиг, на седници одржаној дана 31.03.2026. године, донела је

Р Е Ш Е Њ Е

О УСВАЈАЊУ ИЗВЕШТАЈА О РАДУ ЦЕНТРА ЗА КУЛТУРУ „ПРОФ. ДР СРЕТЕН ПЕТРОВИЋ ИЧЕ“ ЗА 2025. ГОДИНУ

I

УСВАЈА СЕ Извештај о раду Центра за културу „Проф. др Сретен Петровић Иче“ за 2025. годину, који је усвојио Управни одбор на седници одржаној 11.03.2026. године.

II

Решење објавити у „Службеном листу Града Ниша”, а исто ступа на снагу даном доношења.

I Број: 022-12/2026

У Сврљигу, 31.03.2026. године

СКУПШТИНА ОПШТИНЕ СВРЉИГ

ПРЕДСЕДНИЦА
Милена Станковић, с.р.

11.

На основу члана 32. Закона о локалној самоуправи („Службени гласник РС”, бр. 129/2007, 83/2014 - др. закон, 101/2016 - др. закон, 47/2018 и 111/2021 - др. закон) и члана 40. Статута општине Сврљиг („Службени лист Града Ниша”, бр. 21/2019),

Скупштина општине Сврљиг, на седници одржаној дана 31.03.2026. године, донела је

Р Е Ш Е Њ Е

О ДАВАЊУ САГЛАСНОСТИ НА ПЛАН И ПРОГРАМ РАДА ЦЕНТРА ЗА КУЛТУРУ „ПРОФ. ДР СРЕТЕН ПЕТРОВИЋ ИЧЕ“ ЗА 2026. ГОДИНУ

I

ДАЈЕ СЕ сагласност на План и програм рада Центра за културу „Проф. др Сретен Петровић Иче“ за 2026. годину, који је донео Управни одбор на седници одржаној 11.03.2026. године.

II

Решење објавити у "Службеном листу Града Ниша", а исто ступа на снагу даном доношења.

I Број: 022-13/2026
У Сврљигу, 31.03.2026. године

СКУПШТИНА ОПШТИНЕ СВРЉИГ

ПРЕДСЕДНИЦА
Милена Станковић,с.р.

12.

На основу члана 10. став 4. Одлуке о оснивању Туристичке организације општине Сврљиг ("Службени лист Града Ниша", бр. 25/2025 и 37/2025) и члана 40. Статута општине Сврљиг ("Службени лист Града Ниша", бр. 21/2019),

Скупштина општине Сврљиг, на седници одржаној дана 31.03.2026. године, донела је

РЕШЕЊЕ**О ДАВАЊУ САГЛАСНОСТИ НА
ИЗВЕШТАЈ О РАДУ ТУРИСТИЧКЕ
ОРГАНИЗАЦИЈЕ ОПШТИНЕ СВРЉИГ ЗА
2025. ГОДИНУ****I**

ДАЈЕ СЕ сагласност на Извештај о раду Туристичке организације општине Сврљиг за 2025. годину, који је донео Управни одбор Туристичке организације општине Сврљиг дана 25.02.2026. године.

II

Решење ступа на снагу даном доношења, а објавиће се у "Службеном листу Града Ниша".

I Број: 022-9/2026
У Сврљигу, 31.03.2026. године

СКУПШТИНА ОПШТИНЕ СВРЉИГ

ПРЕДСЕДНИЦА
Милена Станковић,с.р.

С А Д Р Ж А Ј:**Општина Сврљиг**

1. Одлука о доношењу Оперативног плана за одбрану од поплава за воде II реда за подручје општине Сврљиг за 2026. годину	1
Оперативни план за одбрану од поплава за воде II реда за подручје општине Сврљиг за 2026. годину.....	2
2. Одлука о ангажовању екстерне ревизије завршног рачуна буџета општине Сврљиг за 2025.годину.....	22
3. Одлука о додели општинских јавних признања.....	23
4. Одлука о стављању ван снаге Одлуке о условном отпису камате на изворне јавне приходе општине Сврљиг.....	24
5. Одлука о измени Одлуке о разрешењу и именовању чланова и заменика чланова Општинске изборне комисије општине Сврљиг у сталном саставу.....	24
6. Одлука о покретању поступка за отуђење непокретности из јавне својине општине Сврљиг,прикупљањем писмених понуда.....	25
7. Оглас за отуђење непокретности из јавне својине општине Сврљиг,прикупљањем писмених понуда, на територији општине Сврљиг.	26
Пријава физичког лица на Оглас за отуђење грађевинског земљишта из јавне својине општине Сврљиг, прикупљањем писаних понуда.....	29
Изјава о прихватању услова из Огласа за отуђење грађевинског земљишта из јавне својине општине Сврљиг, прикупљањем писаних понуда.....	29
Понуда правног лица на оглас за отуђење непокретности из јавне својине општине Сврљиг,прикупљањем писмених понуда, на територији општине Сврљиг.....	30
Изјава о прихватању услова из Огласа за прибављање непокретности у јавну својину општине Сврљиг, прикупљањем писмених понуда, на територији општине Сврљиг	30
8. Решење о отуђењу непокретности из јавне својине општине Сврљиг	31
9. Решење о образовању Комисије за спровођење поступка по огласу за јавно надметање или прикупљање писаних понуда за прибављање и отуђење непокретности	34
10. Решење о усвајању Извештаја о раду Центра за културу „Проф. др Сретен Петровић Иче“ за 2025. годину.....	34
11. Решење о давању сагласности на План и програм рада Центра за културу „Проф. др Сретен Петровић Иче“ за 2026. годину.....	34
12. Решење о давању сагласности на Извештај о раду Туристичке организације општине Сврљиг за 2025. годину.....	35

Израда: Град Ниш – Градска управа за органе Града, грађанска стања и људске ресурсе,
Улица Николе Пашића 24
Одговорни уредник Соња Марковић, телефон 504-594 (Редакција и Служба претплате)
E-mail sluzbenilist@gu.ni.rs
Уплатни рачун **840-742341843-24** позив на број **97 87-521**

Штампа: Градска управа за заједничке послове и информационо комуникационе технологије,
Николе Пашића 24 Ниш , телефон 504-611