



СЛУЖБЕНИ ЛИСТ ГРАДА НИША

ГОДИНА XXXIV - БРОЈ 47

НИШ, 1. јун 2026.

Цена овог броја 960 динара
Годишња претплата 5800 динара

ГРАД НИШ ГРАДСКО ВЕЋЕ

1.

На основу члана 50. Одлуке о условима и начину производње, дистрибуције и снабдевања топлотном енергијом („Службени лист Града Ниша“, број 132/25),

Градско Веће Града Ниша, на седници од 01.06.2026. године, доноси

ПРАВИЛНИК

О НАЧИНУ РАСПОДЕЛЕ И ОБРАЧУНА ТРОШКОВА ЗА ИСПОРУЧЕНУ ТОПЛОТНУ ЕНЕРГИЈУ

I

ОПШТЕ ОДРЕДБЕ

Члан 1.

Овим Правилником прописују се модели за одређивање удела количине топлотне енергије за сваки посебни део зграде појединачно у испорученој количини топлотне енергије очитане на мерачу утрошка топлотне енергије.

Овим Правилником прописује се уградња мерача утрошка топлотне енергије, уређаја за аутоматску регулацију предаје топлотне енергије згради, уређаја за утврђивање сопствене потрошње топлотне енергије, уређаја за индивидуалну регулацију температуре и контролних мерача утрошка топлотне енергије у објектима крајњих купаца.

Члан 2.

Појмови који се користе у овом Правилнику имају значења утврђена законима којим се регулишу области енергетике, становања и одржавања зграда и одлуком којом се регулишу услови и начин производње, дистрибуције и снабдевања топлотном енергијом.

У овом Правилнику користе се и појмови који имају следећа значења:

1. **„Деловник трошкова“** је документ којим се одређују удели крајњих купаца топлотне енергије у трошковима испоручене топлотне енергије, а која је испоручена преко заједничког мерача утрошка. Збир свих удела мора бити 100%;
2. **„Други ниво расподеле испоручене топлотне енергије“** представља расподелу испоручене топлотне енергије утврђене за засебну грану у топлотној подстанци преко које се снабдева свака засебна зграда, односно део зграде који представља независну функционалну целину (посебан улаз, ламела и слично), утврђене на првом нивоу расподеле на сваку стамбену или пословну јединицу појединачно;
3. **„Заједничка потрошња топлотне енергије“** је количина топлотне енергије која се потроши у топлотној подстанци и кроз унутрашње грејне инсталације од мерача утрошка топлотне енергије до посебних делова зграде и количина топлотне енергије која је испоручена заједничким деловима зграде, осим количине топлотне енергије која је испоручена независним деловима зграде;
4. **„Заједнички контролни мерач утрошка топлотне енергије – Заједнички контролни калориметар“** је уређај којим се региструје количина утрошене топлотне енергије сваке зграде, односно сваког дела зграде који представља независну функционалну целину (посебан улаз, ламела и слично), у случају када се са једне подстанце топлотном енергијом снабдева више зграда, односно више независних функционалних целина зграде (посебни улази, ламеле и слично). Уређај се уграђује на засебној грани сваке зграде, односно сваког дела зграде који представља независну функционалну целину (посебан улаз, ламела и слично). Овако регистрована количина топлотне енергије служи за расподелу укупно испоручене количине топлотне енергије измерене на мерачу утрошка топлотне енергије;
5. **„Заједнички делови зграде“** су делови зграде које чине „заједнички простор“ и „независни делови зграде“;
6. **„Заједнички простор“** је врста заједничких делова зграде који не представљају посебан или самостални део зграде, који служе за коришћење посебних или самосталних делова зграде, односно згради као целини, као што су степениште, улазни простори и ветробрани, заједнички ходник и галерија, тавански простор, подрум, бицикларница, сушионица за веш, заједничка тераса и друге просторије намењене заједничкој употреби власника посебних или самосталних делова зграде и др.
7. **„Контролни мерач утрошка топлотне енергије – контролни калориметар“** је уређај којим се региструје количина утрошене топлотне енергије посебних и заједничких делова зграде. Овако регистрована количина топлотне енергије служи за расподелу укупно испоручене количине топлотне енергије, која је утврђена на првом нивоу расподеле испоручене топлотне енергије, за сваки посебни део зграде;
8. **„Контролор“** је правно лице, односно предузетник са којим стамбена заједница, односно власник зграде уговарају читавање и контролу контролних калориметара и делитеља и расподелу испоручене количине топлотне енергије, односно неку од ових делатности. Контролор може бити и енергетски субјект;
9. **„Мерач утрошка топлотне енергије - калориметар“** је уређај којим се региструје количина испоручене топлотне енергије на месту предаје топлотне енергије у топлотној подстанци, у складу са позитивним законским прописима и Правилима о раду дистрибутивног система (у даљем тексту: Правила о раду), а на коју може бити прикључен један или више купаца;
10. **„Независни део зграде“** је просторија која представља заједнички део зграде, има своја грејна тела и улази у обрачун деловника трошкова;

11. **„Обрачунска грејна површина“** је грејна површина на основу које се обрачунава накнада за даљинско грејање. У зависности од висине просторија, грејна површина се коригује у складу са Правилима о раду;
12. **„Први ниво расподеле топлотне енергије“** представља расподелу испоручене топлотне енергије очитане на мерачу утрошка топлотне енергије, на сваку засебну грану преко које се снабдева свака засебна зграда, односно део зграде који представља независну функционалну целину (посебан улаз, ламела и слично);
13. **„Упоредни месечни обрачунски период“** је период у којем су постојали слични услови преузимања топлотне енергије или потрошње потрошне (санитарне) топле воде, а када је делитељ топлоте, контролни калориметар или заједнички контролни калориметар исправно радио. Упоредни месечни обрачунски период за делитеље топлоте и контролне калориметре одређује контролор, а за заједничке контролне калориметре енергетски субјект;
14. **„Уређај за утврђивање сопствене потрошње топлотне енергије – делитељ топлоте“** је уређај којим се одређује удео сваког појединачног грејног тела у укупно испорученој количини топлотне енергије која је утврђена на првом нивоу расподеле испоручене топлотне енергије;
15. **„Уређај за индивидуалну регулацију температуре – термостатски вентил“** је уређај на грејном телу којим се може подешавати (регулисати) потрошња топлотне енергије;

II

УГРАДЊА И ОДРЖАВАЊЕ КАЛОРИМЕТАРА, ДЕЛИТЕЉА ТОПЛОТЕ, ТЕРМОСТАТСКИХ ВЕНТИЛА И КОНТРОЛНИХ КАЛОРИМЕТАРА

Члан 3.

Приликом успостављања новог прикључка, у смислу повезивања зграде на дистрибутивни систем, енергетски субјект има обавезу да на делу инсталације дистрибутивног система, а непосредно испред места повезивања са унутрашњим грејним инсталацијама зграде, угради калориметар, који обезбеђује тачне податке о стварно предатој количини топлотне енергије и тачно време предаје топлотне енергије згради, уређај за аутоматску регулацију предаје топлотне енергије згради и изврши контролу исправности свих већ уграђених калориметара.

Енергетски субјект има обавезу да пропише Техничке услове за уградњу, одржавање и очитавање уређаја за регистровање удела сопствене потрошње и израду деловника трошкова (у даљем тексту: Технички услови), који су саставни део Правила о раду дистрибутивног система.

Инвеститор је дужан да грејну инсталацију сваког новоизграђеног објекта, предвиђеног за прикључење на систем даљинског грејања опреми уређајима за регулацију и/или мерење предате топлотне енергије, и то:

- 1) заједничким контролним калориметрима за сваку посебну грану преко које се снабдева зграда, односно део зграде који представља независну функционалну целину (посебан улаз, ламела и слично);
- 2) контролним калориметрима за сваки посебни део објекта;
- 3) термостатским вентилима за свако грејно тело грејне инсталације.

Услови и начин уградње опреме из става 1. и 3. овог члана утврђују се Правилима о раду.

Трошкове уградње опреме из става 3. овог члана сноси инвеститор.

Сви уграђени калориметри, заједнички контролни калориметри и контролни калориметри морају имати важећи документ који потврђује оцењивање усаглашености или одобрење типа мерила, у складу са важећом регулативом.

Такође, сви наведени уређаји морају бити оверени (баждарени), рачунајући и периодично оверавање у складу са са прописима о мерилима која подлежу законској контроли.

Обавеза Контролора је да податке о потрошњи и расподели преузима и доставља искључиво са уређаја који испуњавају прописане услове из става 6. и става 7. овог члана. Подаци са неовверених (небаждарених) уређаја не смеју се преузимати, обрађивати нити користити као релевантни за обрачун утрошене топлотне енергије.

Изузетно, подаци са неовверених (небаждарених) контролних калориметара могу се користити за обрачун и расподелу утрошене топлотне енергије, измерене на калориметру у топлотној подстанци, искључиво уколико је:

1. Стамбена заједница донела одлуку о таквом начину расподеле
2. Корисник упознат да контролни калориметар нема статус законског мерила.

Члан 4.

За зграде већ прикључене на дистрибутивни систем, које се топлотном енергијом снабдевају из топлотне подстанце, енергетски субјект има обавезу да, непосредно испред места повезивања са унутрашњим грејним инсталацијама зграде, угради калориметар, који обезбеђује тачне податке о стварно предатој топлотној енергији и тачно време предаје топлотне енергије згради, уређај за аутоматску регулацију предате топлотне енергије згради, и врши редовну контролу исправности калориметара и о томе воде евиденцију.

Одлуку о уградњи делитеља топлоте, заједничког контролног калориметра, контролних калориметара и термостатских вентила, за зграде већ прикључене на дистрибутивни систем, које се топлотном енергијом снабдевају из топлотне подстанце, доноси стамбена заједница, односно власник зграде, у складу са законом којим се уређује област колективног становања.

Енергетски субјект има обавезу да, на захтев стамбене заједнице, односно власника зграде или власника посебног дела зграде, уколико су испуњени услови да техничке могућности то дозвољавају и да је то економски исплативо, преузме активности на обезбеђивању понуда од стране Контролора који се воде у регистру енергетског субјекта, за опремање грејне инсталације, по конкурентним ценама, уређајима за мерење предате топлотне енергије, који обезбеђују тачне податке о стварно предатој количини топлотне енергије за сваки део објекта, као и термостатским вентилима на сваком поједином грејном телу.

Након уградње опреме из става 2. овог члана, енергетски субјект има обавезу да изврши технички пријем објекта са уграђеном опремом, а коју су уградила друга привредна друштва, односно правна лица;

Трошкове уградње опреме из става 1. и 2. овог члана носе стамбена заједница, односно власник зграде или посебног дела зграде.

До прописивања услова под којима би опремање грејне инсталације мерним уређајима било технички неизводљиво или у односу на дугорочно процењену уштеду енергије није економски исплативо у складу са законом којим се прописује ефикасно коришћење енергије, услови за техничку изводљивост утврђују се Техничким условима, док ће оцена економске исплативости бити обавезно садржана у Одлуци стамбене заједнице, односно власника зграде из става 2 овог члана.

Члан 5.

Пре уградње, односно коришћења већ уграђених контролних калориметара, делитеља топлоте и термостатских вентила, неопходно је од енергетског субјекта прибавити потврду о усаглашености са условима за уградњу, одржавање и читавање уређаја за регистровање удела сопствене потрошње и израду деловника трошкова (у даљем тексту: потврда).

Енергетски субјект је дужан да на сваки захтев за издавање потврде, изврши процену предметне опреме и у случају испуњености услова из става 3. овог члана, изда потврду.

Право власништва, обавеза одржавања и сервисирања делитеља топлоте, контролних калориметара и термостатских вентила и други имовинско-правни односи регулишу се Правилима о раду, као и посебним уговором који се закључује између стамбене заједнице, односно власника зграде и Контролора, односно енергетског субјекта уколико врши услугу у делу уградње опреме.

III

ИЗБОР КОНТРОЛОРА И ОЧИТАВАЊЕ ДЕЛИТЕЉА ТОПЛОТЕ И КОНТРОЛНИХ КАЛОРИМЕТАРА

Члан 6.

Контролор мора испуњавати услове за читавање делитеља топлоте, односно контролних калориметара и расподелу испоручене количине топлотне енергије који су прописани Техничким условима.

На захтев стамбене заједнице, односно власника зграде или власника посебног дела зграде, енергетски субјект је дужан да достави листу Контролора који испуњавају услове из става 1. овог члана за опрему која је код њих уграђена.

Одлуку о избору Контролора доносе стамбена заједница, односно власник зграде.

Члан 7.

Стамбена заједница, односно власник зграде са Контролором потписује Уговор о контроли, читавању и расподели испоручене количине топлотне енергије којим се регулишу међусобна права и обавезе.

Енергетски субјект има обавезу да, по достављању писаног обавештења о потписивању Уговора из става 1. овог члана, који му достављају Контролор и стамбена заједница, односно власник зграде, за предметну стамбену зграду од првог наредног месечног обрачуна започне обрачун који узима у обзир расподелу испоручене количине топлотне енергије у складу са достављеним деловником трошкова.

Члан 8.

Очитавање испоручене количине топлотне енергије на калориметру и заједничком контролном калориметру врши енергетски субјект. Очитавања се врше сваког месеца.

За период када су поједини заједнички контролни калориметри били неисправани, а врши се испорука топлотне енергије, испоручена количина топлотне енергије се одређује на основу потрошње у упоредном месечном обрачунском периоду.

Члан 9.

Очитавањем делитеља топлоте и контролних калориметара, Контролор утврђује податке који се односе на мерни период који је усаглашен са енергетским субјектом, односно термином читавања калориметра и заједничког контролног калориметра.

IV

РАСПОДЕЛА ИСПОРУЧЕНЕ КОЛИЧИНЕ ТОПЛОТНЕ ЕНЕРГИЈЕ НА НИВОУ ТОПЛОТНЕ ПОДСТАНИЦЕ – ПРВИ НИВО РАСПОДЕЛЕ

Члан 10.

Испоручена количина топлотне енергије очитана на калориметру у топлотној подстанци ($TE_{\text{укр}}$) се расподељује на једну или више грана преко којих се снабдевају зграде, односно делови зграда који представљају независну функционалну целину (посебан улаз, ламела и слично), што представља први ниво расподеле испоручене топлотне енергије.

$$TE_{\text{укр}} = \sum_{i=1}^n TE_{\text{укл}i} \quad [\text{kWh}]$$

$TE_{\text{укл}i}$	-	укупна количина топлотне енергије обрачуната i – тој згради, односно i – том делу зграде који представља независну функционалну целину (посебан улаз, ламела и слично);
n	-	број грана преко којих се снабдевају зграде, односно делови зграда који представљају независну функционалну целину (посебан улаз, ламела и слично) из заједничке топлотне подстанце.

Члан 11.

Расподела испоручене топлотне енергије на првом нивоу расподеле испоручене топлотне енергије врши се на један од следећих начина:

1. Уколико је на топлотну подстанцицу прикључена једна зграда, односно део зграде који представља независну функционалну целину (посебан улаз, ламела и слично), количина топлотне енергије измерена на калориметру представља количину топлотне енергије која се расподељује на другом нивоу расподеле.
2. Уколико је на топлотну подстанцицу прикључено више зграда, односно делова зграде који представљају независну функционалну целину (посебан улаз, ламела и слично) и уколико су на свим засебним гранама у топлотној подстанци уграђени заједнички калориметри, расподела испоручене количине топлотне енергије се врши одређивањем процентуалног удела очитане вредности сваког заједничког контролог калориметра у збиру очитаних вредности свих заједничких контролних калориметара, и тај проценат примени на укупно испорученој количини топлотне енергије измерене на калориметру.
3. Уколико је на топлотну подстанцицу прикључено више зграда, односно делова зграде који представљају независну функционалну целину (посебан улаз, ламела и слично) и нису на свим гранама уграђени заједнички контролни калориметри, или је неки од њих неисправан, расподела се врши на следећи начин: количина топлотне енергије грана са уграђеним и исправним заједничким контролним калориметрима представља очитану вредност на заједничким контролним калориметрима, а за преостале гране се разлика добијена одузимањем очитане вредности на заједничким контролним калориметрима од укупно испоручене количине топлотне енергије измерене на калориметру, расподељује на остале гране у складу са тачком 4. с.
4. Уколико је на топлотну подстанцицу прикључено више зграда, односно делова зграде који представљају независну функционалну целину (посебан улаз, ламела и слично) и

уколико на засебним гранама нису уграђени заједнички контролни калориметри, расподела се врши на један од следећих начина:

- a. уколико нико од њих није потписао Уговор о контроли, читавању и расподели испоручене количине топлотне енергије и уколико је свима утврђен исти Коефицијент заједничке потрошње (K_0), количина топлотне енергије измерена на калориметру представља количину топлотне енергије која се расподељује на другом нивоу расподеле, и расподела се врши према Моделу 1ЕГа или 1ЕГб који су дефинисани чланом 14. овог Правилника;
- b. уколико све стамбене заједнице, односно власници зграде чије су зграде, односно делови зграде који представљају независну функционалну целину (посебан улаз, ламела и слично) имају потписан Уговор о контроли, читавању и расподели испоручене количине топлотне енергије са истим Контролором, а све зграде, односно делови зграде који представљају независну функционалну целину (посебан улаз, ламела и слично) могу да се сврстају у исти Модел за одређивање удела у испорученој количини топлотне енергије на другом нивоу расподеле који су дефинисани чланом 14. овог Правилника, расподела се врши према Моделу у којем су сврстани;
- c. за све остале случајеве расподела испоручене количине топлотне енергије се врши према процентуалном учешћу обрачунских грејних површина по грани у збиру свих обрачунских грејних површина које учествују у расподели, то јест коришћењем следеће формуле:

$$GP_{ukp_i} = \sum_{j=1}^m GPG_j + K_{0_i} \times \sum_{k=1}^o OGP_k$$

$$GP_{ukp} = \sum_{i=1}^n GP_{ukp_i}$$

$$TE_{ukl_i} = GP_{ukp_i} / GP_{ukp} \times TE_{ukp}$$

- GP_{ukp_i} - укупна обрачунска грејна површина свих станова/грејних простора за i – ту грану, то јест зграду, односно део зграде који представља независну функционалну целину (посебан улаз, ламела и слично) [m^2];
- GP_{ukp} - збир укупних обрачунских грејних површина на свим гранама [m^2];
- GPG_j - обрачунска грејна површина стана/пословног простора који се греје [m^2];
- OGP_k - обрачунска грејна површина стана/пословног простора којем је извршена обустава испоруке топлотне енергије [m^2];
- K_{0_i} - коефицијент заједничке потрошње за зграду, односно део зграде који представља независну функционалну целину (посебан улаз, ламела и слично);
- TE_{ukp} - испоручена количина топлотне енергије очитана на калориметру у топлотној подстанци [kWh];
- TE_{ukl_i} - укупна количина топлотне енергије обрачуната за i – ту грану, то јест зграду, односно део зграде који представља независну функционалну целину (посебан улаз, ламела и слично), на првом нивоу расподеле [kWh];

Члан 12.

Уколико је на топлотну подстаницу прикључено више зграда, односно делова зграде који представљају независну функционалну целину (посебан улаз, ламела и слично), а у бар једној од њих стамбена заједница, односно власник зграде има потписан Уговор о контроли, читавању и расподели испоручене количине топлотне енергије, Контролор има обавезу да овим корисницима препоручи уградњу заједничког контролног калориметара на грани преко које се њихова зграда, односно део зграде који представља независну функционалну целину (посебан улаз, ламела и слично) снабдева топлотном енергијом.

Место уградње заједничког контролног калориметара утврђује енергетски субјект.

V

ОСНОВНИ МОДЕЛИ ЗА ОБРАЧУН УДЕЛА КОЛИЧИНЕ ТОПЛОТНЕ ЕНЕРГИЈЕ ЗА СВАКИ ПОСЕБНИ ДЕО ЗГРАДЕ ПОЈЕДИНАЧНО НА НИВОУ ЗГРАДЕ – ДРУГИ НИВО РАСПОДЕЛЕ

Члан 13.

Количина топлотне енергије, утврђена на првом нивоу расподеле испоручене количине топлотне енергије за засебну грану (TE_{uk1}), представља укупну количину топлотне енергије обрачунате за зграду, односно део зграде који представља независну функционалну целину (посебан улаз, ламела и слично), односно основ за расподелу испоручене топлотне енергије на другом нивоу расподеле.

Укупна количина топлотне енергије испоручена згради, односно делу зграде који представља независну функционалну целину (посебан улаз, ламела и слично) састоји се од укупне заједничке потрошње (TE_z) и укупне сопствене потрошње (TE_{sop}) у згради, и обрачунава се коришћењем следеће формуле:

$$TE_{uk1} = TE_z + TE_{sop}$$

$$TE_z = K_0 \times TE_{uk1}$$

TE_{uk1}	-	укупна количина топлотне енергије обрачуната за зграду, односно део зграде који представља независну функционалну целину (посебан улаз, ламела и слично), утврђена на првом нивоу расподеле [kWh];
TE_z	-	заједничка потрошња у згради, односно делу зграде која представља независну функционалну целину (посебан улаз, ламела и слично) [kWh];
TE_{sop}	-	израчуната укупна сопствена потрошња за зграду, односно дела зграде која представља независну функционалну целину (посебан улаз, ламела и слично), односно потрошња која се расподељује на станове/пословне просторе који се греју [kWh];
K_0	-	коэффициент заједничке потрошње за зграду, односно део зграде који представља независну функционалну целину (посебан улаз, ламела и слично);

Коефицијент заједничке потрошње (K_0) утврђује стамбена заједница, односно власник зграде. Основ за утврђивање коефицијента заједничке потрошње представља стручни образложени предлог Контролора, енергетског субјекта или елаборат лиценцираног пројектанта, који прилаже уз одлуку стамбене заједнице којом је утврђен коефицијент заједничке потрошње.

Уколико стамбена заједница не утврди коефицијент заједничке потрошње и доказ о томе не достави енергетском субјекту, у складу са претходним ставом овог члана, енергетски субјект утврђује коефицијент заједничке потрошње и обавештава стамбену заједницу.

У случају да у згради, односно делу зграде који представља независну функционалну целину (посебан улаз, ламела и слично) постоје станова/пословни простори којима је извршена обустава топлотне енергије, заједничка потрошња у згради се обрачунава коришћењем следеће формуле:

$$TE_z = K_1 \times TE_{uk_1}$$

K_1 - корекциони коефицијент заједничке потрошње за зграду, односно део зграде који представља независну функционалну целину (посебан улаз, ламела и слично);

Корекциони коефицијент заједничке потрошње за зграду, односно део зграде који представља независну функционалну целину (посебан улаз, ламела и слично) обрачунава се коришћењем следеће формуле:

$$K_1 = \frac{K_0}{K_0 + \frac{(GP_{uk} - OGP_{uk})}{GP_{uk}} \times (1 - K_0)}$$

$$GP_{uk} = \sum_{j=1}^m GPG_j + \sum_{k=1}^o OGP_k$$

$$OGP_{uk} = \sum_{k=1}^o OGP_k$$

- K_0 - коефицијент заједничке потрошње за зграду, односно део зграде који представља независну функционалну целину (посебан улаз, ламела и слично);
- GP_{uk} - укупна обрачунска грејна површина свих станова/пословних простора зграде, односно дела зграде који представља независну функционалну целину (посебан улаз, ламела и слично) [m²];
- GPG_j - обрачунска грејна површина стана/пословног простора који се греје [m²];
- OGP_{uk} - збир обрачунских грејних површина станова/пословних простора којима је извршена обустава испоруке топлотне енергије [m²];
- OGP_k - обрачунска грејна површина стана/пословног простора којем је извршена обустава испоруке топлотне енергије [m²];
- m - укупан број станова/ пословних простора који се греју;
- o - укупан број станова/ пословних простора којима је извршена обустава испоруке топлотне енергије;

Члан 14.

Основни модели за одређивање удела количине топлотне енергије за сваки посебни део зграде појединачно у испорученој количини топлотне енергије су:

- **Модел 1ЕГа** - примењује се када нису уграђени делитељи топлоте, ни контролни калориметри, а у згради односно делу зграде који представља независну функционалну

целину (посебан улаз, ламела и слично) нема станова/пословних простора којима је извршена обустава испоруке топлотне енергије.

У том случају, укупна количина топлотне енергије обрачуната на првом нивоу расподеле (TE_{uk1}) се пропорционално расподељује по становима/пословним просторима у зависности од удела грејне површине (m^2) сваког стана/пословног простора у њиховом укупном збиру.

Обрачунска количина топлотне енергије за стан/пословни простор (TE_{Gj}), према Моделу 1ЕГ_а, обрачунава се коришћењем следећих формула:

$$gpg_j = \frac{GPG_j}{GPG_{uk}}$$

$$TE_{Gj} = gpg_j \times TE_{uk1}$$

- TE_{uk1} - укупна количина топлотне енергије обрачуната на првом нивоу расподеле [kWh];
- GPG_j - обрачунска грејна површина стана/пословног простора који се греје [m^2];
- GPG_{uk} - укупна обрачунска грејна површина свих станова/пословних простора на другом нивоу расподеле који се греју [m^2];
- gpg_j - удео обрачунске грејне површине стана/пословног простора који се греје у укупној обрачунској грејној површини свих станова/пословних простора;
- TE_{Gj} - обрачунска количина топлотне енергије за стан/пословни простор који се греје [kWh];

- **Модел 1ЕГ_б** - примењује се када нису уграђени делитељи топлоте, ни контролни калориметри, а у згради односно делу зграде који представља независну функционалну целину (посебан улаз, ламела и слично) има станова/пословних простора којима је извршена обустава испоруке топлотне енергије.

У том случају, за утврђени корекциони коефицијент заједничке потрошње (K_1) израчунава се заједничка потрошња. Од укупне количине топлотне енергије обрачунате на првом нивоу расподеле (TE_{uk1}) одузима се обрачуната заједничка потрошња (TE_z) и тиме се добија укупна сопствена потрошња (TE_{sop}).

Заједничка потрошња сваког стана/пословног простора (TE_z) се одређује на основу процентуалног учешћа обрачунске грејне површине (m^2) сваког стана/пословног простора у укупном збиру обрачунских грејних површина свих станова/пословних простора на другом нивоу расподеле.

Укупна сопствена потрошња се затим пропорционално расподељује по становима/пословним просторима који се греју у зависности од удела обрачунске грејне површине (m^2) сваког стана/пословног простора у укупном збиру обрачунских грејних површина свих станова/пословних простора који се греју.

Обрачунска количина топлотне енергије за стан/пословни простор (TE_{Gj}), према Моделу 1ЕГ_б, обрачунава се коришћењем следећих формула:

$$TE_z = TE_{uk1} \times K_1$$

$$TE_{sop} = TE_{uk1} - TE_z$$

$$gp_j = GP_j / GP_{uk}$$

$$GP_{uk} = \sum_{j=1}^m GPG_j + \sum_{k=1}^o OGP_k$$

$$gpg_j = GPG_j / GPG_{uk}$$

$$TE_{z_j} = TE_z \times gp_j$$

$$TE_{gop_j} = TE_{gop} \times gpg_j$$

$$TEG_j = TE_{z_j} + TE_{gop_j}$$

$$TEO_j = TE_{z_j}$$

- TE_{uk1} - укупна количина топлотне енергије обрачуната на првом нивоу расподеле [kWh];
- GP_j - обрачунска грејна површина стана/пословног простора (без обзира да ли се греје или му је извршена обустава испоруке топлотне енергије) [m²];
- GP_{uk} - укупна обрачунска грејна површина свих станова/пословних простора на другом нивоу расподеле [m²];
- GPG_j - обрачунска грејна површина стана/пословног простора који се греје [m²];
- OGP_k - обрачунска грејна површина стана/пословног простора којем је извршена обустава испоруке топлотне енергије [m²];
- m - укупан број станова/ пословних простора који се греју;
- o - укупан број станова/ пословних простора којима је извршена обустава испоруке топлотне енергије;
- GPG_{uk} - укупна обрачунска грејна површина свих станова/пословних простора на другом нивоу расподеле који се греју [m²];
- K_1 - корекциони коефицијент заједничке поторшње за зграду, односно део зграде који представља независну функционалну целину (посебан улаз, ламела и слично);
- gp_j - удео обрачунске грејне површине стана/пословног простора (без обзира да ли се греје или му је извршена обустава испоруке топлотне енергије) у укупној обрачунској грејној површини свих станова/пословних простора на другом нивоу расподеле;
- gpg_j - удео обрачунске грејне површине стана/пословног простора у укупној обрачунској грејној површини свих станова/пословних простора на другом нивоу расподеле који се греју;
- TE_z - заједничка потрошња у згради, односно делу зграде која представља независну функционалну целину (посебан улаз, ламела и слично) [kWh];
- TE_{gop} - израчуната укупна сопствена потрошња за зграду, односно део зграде која представља независну функционалну целину (посебан улаз, ламела и слично), односно потрошња која се расподељује на станове/пословне просторе који се

греју [kWh];

- TE_{zj} - припадајућа заједничка потрошња стана/пословног простора (без обзира да ли се греје или му је извршена обустава испоруке топлотне енергије) [kWh];
- TE_{sopj} - израчуната сопствена потрошња стана/пословног простора, који се греје [kWh];
- TEG_j - обрачунска количина топлотне енергије за стан/пословни простор који се греје [kWh];
- TEO_j - обрачунска количина топлотне енергије за стан/пословни простор којима је извршена обустава испоруке топлотне енергије [kWh];

Станови/пословни простори којима је извршена обустава испоруке топлотне енергије не могу бити ослобођени обавезе плаћања припадајућег дела заједничке потрошње.

- **Модел 2ЕГ** - примењује се када су сва грејна тела опремљена делитељима топлоте који се користе прилоком обрачуна, а у згради односно делу зграде који представља независну функционалну целину (посебан улаз, ламела и слично) нема станова/пословних простора којима је извршена обустава испоруке топлотне енергије.

У том случају, укупна количина топлотне енергије обрачуната на првом нивоу расподеле (TE_{uk1}) се пропорционално расподељује по становима/пословним просторима у зависности од удела броја импулса делитеља топлоте на грејним телима сваког стана/ пословног простора у укупном збиру регистрованих импулса делитеља топлоте свих грејних тела прикључених на заједнички калориметар.

Обрачунска количина топлотне енергије за стан/пословни простор (TEG_j), према Моделу 2ЕГ, обрачунава се коришћењем следећих формула:

$$bi_j = \frac{BI_j}{BI_{uk}}$$

$$TEG_j = bi_j \times TE_{uk1}$$

- BI_{uk} - укупан број очитаних импулса свих делитеља топлоте на другом нивоу расподеле;
- BI_j - број очитаних импулса свих делитеља топлоте у стану/пословном простору;
- TE_{uk1} - укупна количина топлотне енергије обрачуната на првом нивоу расподеле [kWh];
- b_{ij} - удео броја очитаних импулса свих делитеља топлоте у стану/пословном простору у укупном броју очитаних импулса свих делитеља топлоте на другом нивоу расподеле;
- TEG_j - обрачунска количина топлотне енергије за стан/пословни простор који се греје [kWh];

- **Модел 3ЕГ** - примењује се када су сви станови/пословни простори опремљени контролним калориметрима који се користе прилоком обрачуна.

У том случају се од количине топлотне енергије утврђене на првом нивоу расподеле (TE_{uk1}) одузме количина топлотне енергије регистрована на свим контролним калориметрима. Тако добијена разлика представља укупну заједничку потрошњу у објекту (TE_z) која се

расподељује по становима/пословним просторима у зависности од удела обрачунске грејне површине стана/пословног простора у укупној обрачунској грејној површини свих стамбенова/пословних простора на другом нивоу расподеле који се греју.

Обрачунска количина топлотне енергије за стан/пословни простор (TEG_j) се добија сабирањем регистроване вредности на контролном калориметру и припадајућег дела заједничке потрошње (TE_{z_j}).

Обрачунска количина топлотне енергије за стан/пословни простор (TEG_j), према Моделу ЗЕГ, обрачунава се коришћењем следећих формула:

$$RTE_{uk} = \sum_{j=1}^m RTE_j$$

$$TE_z = TE_{uk1} - RTE_{uk}$$

$$TE_{z_j} = TE_z \times gpg_j$$

$$gpg_j = \frac{GPG_j}{GPG_{uk}}$$

$$TEG_j = RTE_j + TE_{z_j}$$

- RTE_{uk} - укупно регистрована количина топлотне енергије на свим контролним калориметрима [kWh];
- RTE_j - регистрована количина топлотне енергије на контролном калориметру за стан/пословни простор [kWh];
- GPG_{uk} - укупна обрачунска грејна површина свих станова/пословних простора који се греју на другом нивоу расподеле [m²];
- GPG_j - обрачунска грејна површина стана/пословног простора који се греје [m²];
- TE_{uk1} - укупна количина топлотне енергије обрачуната на првом нивоу расподеле [kWh];
- TEG_j - обрачунска количина топлотне енергије за стан/пословни простор који се греје [kWh];
- m - укупан број станова/ пословних простора који се греју;
- TE_z - заједничка потрошња у згради, односно делу зграде која представља независну функционалну целину (посебан улаз, ламела и слично) [kWh];
- TE_{z_j} - припадајућа заједничка потрошња стана/пословног простора [kWh];

- **Модел 4ЕГ** – примењује се када нису сва грејна тела опремљена делитељима топлоте.

У том случају, заједничка потрошња (TE_z) израчунава се за утврђени коефицијент заједничке потрошње (K_0), односно корекциони коефицијент заједничке потрошње (K_1) уколико у згради односно делу зграде који представља независну функционалну целину (посебан улаз, ламела и слично) има станова/пословних простора којима је извршена обустава испоруке топлотне енергије.

Од укупно испоручене количине топлотне енергије утврђене на првом нивоу расподеле (TE_{uk1}) одузима се обрачуната заједничка потрошња и тиме се добија укупна сопствена потрошња (TE_{sop}).

Заједничка потрошња сваког стана/пословног простора (TE_{zj}) се одређује на основу процентуалног учешћа обрачунске грејне површине (m^2) сваког стана/пословног простора у укупном збиру обрачунских грејних површина свих станова/пословних простора на другом нивоу расподеле.

Сопствена потрошња станова/пословних простора који нису опремљени делитељима топлоте ($TE_{sopbdtkj}$) обрачунава се тако што се специфична сопствена потрошња за мерни период сваког појединачног стана/пословног простора који није опремљен делитељима топлоте помножи коефицијентом сопствене потрошње (K_2), а затим се тако обрачуната вредност помножи обрачунском грејном површином стана/пословног простора. Специфична сопствена потрошња представља однос израчунате укупне сопствене потрошње (TE_{sop}) и укупне обрачунске грејне површине свих станова/пословних простора који се греју.

Сопствена потрошња станова/пословних простора који су опремљени делитељима топлоте, (TE_{sopdtl}) обрачунава се тако што се разлика укупне сопствене потрошње (TE_{sop}) и збира сопствених потрошњи станова/пословних простора који нису опремљени делитељима топлоте количина топлотне енергије (TE_{sopbdt}) помножи са уделом регистрованих импулса на сваком делитељу топлоте у збиру укупних импулса на свим делитељима топлоте (bi_i).

Вредност коефицијента сопствене потрошње (K_2) износи 2.

Обрачунска количина топлотне енергије за стан/пословни простор (TEG_j), према Моделу 4ЕГ, обрачунава се коришћењем следећих формула:

$$\begin{aligned}
 TE_z &= TE_{uk_1} \times K_0 \\
 TE_{sop} &= TE_{uk_1} - TE_z \\
 TE_{z_j} &= TE_z \times gp_j \\
 TE_z &= \sum_{j=1}^m TE_{z_j} = \sum_{k=1}^p TE_{z_{bdt_k}} + \sum_{l=1}^r TE_{z_{dt_l}} \\
 gp_j &= \frac{GP_j}{GP_{uk}} \\
 TE_{sop} &= TE_{sop_{bdt}} + TE_{sop_{dt}} \\
 TE_{sop_{bdt}} &= \sum_{k=1}^p TE_{sop_{bdt_k}} \\
 TE_{sop_{bdt_k}} &= te_{sop} \times K_2 \times GP_{bdt_k} \\
 te_{sop} &= \frac{TE_{sop}}{GPG_{uk}} \\
 TE_{sop_{dt}} &= TE_{sop} - TE_{sop_{bdt}} \\
 TE_{sop_{dt_l}} &= bi_l \times TE_{sop_{dt}} \\
 bi_l &= \frac{BI_l}{BI_{uk}} \\
 TEG_{bdt_k} &= TE_{sop_{bdt_k}} + TE_{z_{bdt_k}} & TEG_{dt_l} &= TE_{sop_{dt_l}} + TE_{z_{dt_l}}
 \end{aligned}$$

TE_{uk_1}	-	укупна количина топлотне енергије обрачуната на првом нивоу расподеле [kWh];
K_0	-	коэффициент заједничке поторшње за зграду, односно део зграде који представља независну функционалну целину (посебан улаз, ламела и слично);
TE_z	-	заједничка потрошња у згради, односно делу зграде која представља независну функционалну целину (посебан улаз, ламела и слично) [kWh];
TE_{z_j}	-	припадајућа заједничка потрошња стана/пословног простора [kWh];
GP_j	-	удео обрачунске грејне површине стана/пословног простора (без обзира да ли се греје или му је извршена обустава испоруке топлотне енергије) у укупној обрачунској грејној површини свих станова/пословних простора на другом нивоу расподеле;
m	-	укупан број станова/пословних простора у згради, односно делу зграде која представља независну функционалну целину (посебан улаз, ламела и слично);
$TE_{z_{bdt_k}}$	-	заједничка потрошња стана/пословног простора који није опремљен делитељима топлоте [kWh];
p	-	укупан број станова/пословних простора који нису опремљени делитељима топлоте;
$TE_{z_{dt_1}}$	-	заједничка потрошња стана/пословног простора који је опремљен делитељима топлоте [kWh];
r	-	укупан број станова/пословних простора који су опремљени делитељима топлоте;
TE_{sop}	-	сопствена потрошња за зграду, односно део зграде која представља независну функционалну целину (посебан улаз, ламела и слично), односно потрошња која се расподељује на станове/пословне просторе који се греју [kWh];
GP_{uk}	-	укупна обрачунска грејна површина свих станова/пословних простора (без обзира да ли се греје или му је извршена обустава испоруке топлотне енергије) на другом нивоу расподеле [m ²];
GP_j	-	обрачунска грејна површина стана/пословног простора (без обзира да ли се греје или му је извршена обустава испоруке топлотне енергије) [m ²];
$TE_{sop_{bdt}}$	-	збир сопствених потрошњи станова/пословних простора који нису опремљени делитељима топлоте [kWh];
$TE_{sop_{dt}}$	-	збир сопствених потрошњи станова/пословних простора који су опремљени делитељима топлоте [kWh];
$TE_{sop_{bdt_k}}$	-	сопствена потрошња стана/пословног простора који није опремљен делитељима топлоте [kWh];
$TE_{sop_{dt_1}}$	-	сопствена потрошња стана/пословног простора који је опремљен делитељима топлоте [kWh];
te_{sop}	-	специфична сопствена потрошња [kWh/m ²];
K_2	-	коэффициент сопствене потрошње (вредност коэффициента сопствене потрошње износи 2,0);
GPG_{uk}	-	укупна обрачунска грејна површина свих станова/пословних простора на другом нивоу расподеле који се греју [m ²];

- BI_{uk} - укупан број очитаних импулса свих делитеља топлоте на другом нивоу расподеле;
- BI_i - број очитаних импулса свих делитеља топлоте у стану/пословном простору;
- bi_i - удео броја очитаних импулса свих делитеља топлоте у стану/пословном простору у укупном броју очитаних импулса свих делитеља топлоте на другом нивоу расподеле;
- TEG_{odt_k} - обрачунска количина топлотне енергије за стан/пословни простор који није опремљен делитељима топлоте [kWh];
- TEG_{dt_l} - обрачунска количина топлотне енергије за стан/пословни простор који је опремљен делитељима топлоте [kWh];

У случају када у згради односно делу зграде који представља независну функционалну целину (посебан улаз, ламела и слично) има станова/пословних простора којима је извршена обустава испоруке топлотне енергије:

- заједничка потрошња се обрачунава коришћењем следеће формуле:

$$TE_z = TE_{uk1} \times K_1$$

- удео количине топлотне енергије за сваки стан/пословни простор који се греје (TEG_j) у укупној количини топлотне енергије утврђене на првом нивоу расподеле (TE_{uk1}), обрачунава се коришћењем следеће формуле:

$$TEG_j = TE_{z_j} + TE_{sop_j}$$

- а удео количине топлотне енергије за сваки стан/пословни простор којем је извршена обустава испоруке топлотне енергије (TEO_j) у укупној количини топлотне енергије утврђене на првом нивоу расподеле (TE_{uk1}), обрачунава се коришћењем следеће формуле:

$$TEO_j = TE_{z_j}$$

- K_1 - корекциони коефицијент заједничке потрошње за зграду, односно део зграде који представља независну функционалну целину (посебан улаз, ламела и слично);
- TEO_j - обрачунска количина топлотне енергије за стан/пословни простор којима је извршена обустава испоруке топлотне енергије [kWh];

За обрачунавање свих осталих елемената користе се напред наведене формуле.

Станови/пословни простори којима је извршена обустава испоруке топлотне енергије не могу бити ослобођени обавезе плаћања припадајућег дела заједничке потрошње.

За обрачунавање свих осталих елемената користе се напред наведене формуле.

У случају да је мање од 70% активних грејних тела на засебној грани у засебној згради, односно делу зграде који представља независну функционалну целину (посебан улаз, ламела и слично) опремљено делитељима топлоте, удео количине топлотне енергије за сваки посебни део зграде појединачно у укупној количини топлотне енергије утврђене на првом нивоу расподеле вршиће се по моделу 1ЕГ.

- **Модел 5ЕГ** – примењује се када нису сви станови/пословни простори опремљени контролним калориметром.

У том случају, заједничка потрошња (TE_z) израчунава се за утврђени коефицијент заједничке потрошње (K_0), односно корекциони коефицијент заједничке потрошње (K_1) уколико у згради односно делу зграде који представља независну функционалну целину (посебан улаз, ламела и слично) има станова/пословних простора којима је извршена обустава испоруке топлотне енергије.

Заједничка потрошња сваког стана/пословног простора који се греје (TE_{zj}) се одређује на основу процентуалног учешћа обрачунске грејне површине (m^2) сваког стана/пословног простора у укупном збиру обрачунских грејних површина свих станова/пословних простора на другом нивоу расподеле.

Количина топлотне енергије регистрована на контролним калориметрима представља сопствену потрошњу топлотне енергије стана/пословног простора (TE_{sopkij}).

Разлика укупне количине топлотне енергије обрачунате на првом нивоу расподеле (TE_{uk1}) и збира укупне заједничке потрошње у објекту (TE_z) и укупне сопствене потрошње топлотне енергије за све станове/пословне просторе код којих су уграђени контролни калориметри (TE_{sopkk}), представља укупну сопствену потрошњу станова/пословних простора које нису опремљене контролним калориметром (TE_{sopbkk}), и она се пропорционално расподељује по становима/пословним просторима у зависности од удела обрачунске грејне површине (m^2) сваког стана/пословног простора који није опремљен контролним калориметром у њиховом укупном збиру.

Обрачунска количина топлотне енергије за стан/пословни простор (TEG_j), према Моделу 5ЕГ, обрачунава се коришћењем следећих формула:

$$\begin{aligned}
 TE_z &= TE_{uk1} \times K_0 \\
 TE_{sop} &= TE_{sopbkk} + TE_{sopkk} \\
 TE_{sopkk} &= \sum_{l=1}^r TE_{sopkk_l} = \sum_{l=1}^r RTE_{kk_l} \\
 TE_{sopbkk} &= TE_{uk1} - (TE_z + TE_{sopkk}) \\
 TE_{sopkk_j} &= RTE_{kk_j} \\
 TE_{sopbkk_k} &= TE_{sopbkk} \times \frac{GP_{bkk_k}}{GP_{Dkk}} \\
 TE_{zkk_l} &= TE_z \times gp_{kk_l} \\
 gp_{kk_l} &= \frac{GP_{kk_l}}{GP_{uk}} \\
 TE_{zbkk_k} &= TE_z \times gp_{bkk_k} \\
 gp_{bkk_k} &= \frac{GP_{bkk_k}}{GP_{uk}}
 \end{aligned}$$

$$TEG_{kk_l} = TE_{sopkk_l} + TE_{zkk_l}$$

$$TEG_{bkk_k} = TE_{sopbkk_k} + TE_{zbkk_k}$$

TE_{uk1} - укупна количина топлотне енергије обрачуната на првом нивоу расподеле [kWh];

- GP_{uk} - укупна обрачунска грејна површина свих станова/пословних простора (без обзира да ли се греје или му је извршена обустава испоруке топлотне енергије) на другом нивоу расподеле [m^2];
- GP_{bkkk} - обрачунска грејна површина стана/пословног простора без контролног калориметра (без обзира да ли се греје или му је извршена обустава испоруке топлотне енергије) [m^2];
- GP_{kk_l} - обрачунска грејна површина стана/пословног простора са контролним калориметром (без обзира да ли се греје или му је извршена обустава испоруке топлотне енергије) [m^2];
- gP_{bkkk} - удео обрачунске грејне површине стана/пословног простора који није опремљен контролним калориметром (без обзира да ли се греје или му је извршена обустава испоруке топлотне енергије) у укупној обрачунској грејној површини свих станова/пословних простора на другом нивоу расподеле;
- gP_{kk_l} - удео обрачунске грејне површине стана/пословног простора са контролним калориметром (без обзира да ли се греје или му је извршена обустава испоруке топлотне енергије) у укупној обрачунској грејној површини свих станова/пословних простора на другом нивоу расподеле;
- r - укупан број станова/пословних простора који са контролним калориметрима;
- RTE_{kk_l} - регистрована количина топлотне енергије на контролном калориметру у стамбеној/ пословној јединици [kWh];
- GPG_{bkk} - укупна обрачунска грејна површина свих станова/пословних простора без контролног калориметра који се греју на другом нивоу расподеле [m^2];
- TE_{kk_l} - обрачунска количина топлотне енергије за стан/пословни простор са контролним калориметром који се греје [kWh];
- TE_{bkkk} - обрачунска количина топлотне енергије за стан/пословни простор без контролног калориметра који се греје [kWh];
- TE_z - заједничка потрошња у згради, односно делу зграде која представља независну функционалну целину (посебан улаз, ламела и слично) [kWh];
- TE_{sop} - сопствена потрошња за зграду, односно део зграде која представља независну функционалну целину (посебан улаз, ламела и слично), односно потрошња која се расподељује на станове/пословне просторе који се греју [kWh];
- TE_{sopbkk} - укупна сопствена потрошња топлотне енергије за све станове/пословне просторе без контролног калориметра који се греју [kWh];
- TE_{sopkk} - укупна сопствена потрошња топлотне енергије за станове/пословне просторе са контролним калориметрима који се греју [kWh];

- TE_{sopkk_1} - сопствена потрошња топлотне енергије за стан/пословни простор са контролним калориметом који се греје [kWh];
- TE_{sopbkk_k} - сопствена потрошња топлотне енергије за стан/пословни простор без контролног калориметра који се греје [kWh];
- RTE_{uk} - укупно регистрована количина топлотне енергије на свим контролним калориметрима [kWh].

У случају када у згради односно делу зграде који представља независну функционалну целину (посебан улаз, ламела и слично) има станова/пословних простора којима је извршена обустава испоруке топлотне енергије:

- заједничка потрошња се обрачунава коришћењем следеће формуле:

$$TE_z = TE_{uk_1} \times K_1$$

- удео количине топлотне енергије за сваки стан/пословни простор који се греје (TEG_j) у укупној количини топлотне енергије утврђене на првом нивоу расподеле (TE_{uk_1}), обрачунава се коришћењем следеће формуле:

$$TEG_j = TE_{z_j} + TE_{sop_j}$$

- а удео количине топлотне енергије за сваки стан/пословни простор којем је извршена обустава испоруке топлотне енергије (TEO_j) у укупној количини топлотне енергије утврђене на првом нивоу расподеле (TE_{uk_1}), обрачунава се коришћењем следеће формуле:

$$TEO_j = TE_{z_j}$$

- K_1 - корекциони коефицијент заједничке потрошње за зграду, односно део зграде који представља независну функционалну целину (посебан улаз, ламела и слично);
- TEO_j - обрачунска количина топлотне енергије за стан/пословни простор којима је извршена обустава испоруке топлотне енергије [kWh];

За обрачунавање свих осталих елемената користе се напред наведене формуле.

Станови/пословни простори којима је извршена обустава испоруке топлотне енергије не могу бити ослобођени обавезе плаћања припадајућег дела заједничке потрошње.

За обрачунавање свих осталих елемената користе се напред наведене формуле.

Члан 15.

Основни модели за одређивање удела количине топлотне енергије за сваки посебни део зграде појединачно у испорученој количини топлотне енергије за припрему потрошне (санитарне) топле воде регистрованој на заједничком калориметру за потрошну (санитарну) топлу воду су:

- **Модел 1ЕВ** – примењује се када су станови/ пословни простори опремљени контролним мерачима протока потрошне (санитарне) топле воде.

У том случају се испоручена количина топлотне енергије расподељује по становима/пословним просторима у зависности од регистроване запремине протекле потрошне (санитарне) топле воде, очитане на контролном мерачу протока потрошне (санитарне) топле воде за стан/пословни простор;

Обрачунска количина топлотне енергије за сваки стан/пословни простор појединачно (TEV_j), према Моделу 1ЕВ, обрачунава се коришћењем следећих формула:

$$pv_j = PV_j / PV_{uk}$$

$$TEV_j = pv_j \times TE_{ptv_{uk}}$$

- $TE_{ptv_{uk}}$ - укупно испоручена количина топлотне енергије регистрована на заједничком калориметру за потрошну (санитарну) топлу воду [kWh];
- PV_{uk} - збир регистрованих запремина протекле потрошне (санитарне) топле воде, очитаних на контролним мерачима протока за све станове/пословне просторе у згради односно делу зграде који представља независну функционалну целину (посебан улаз, ламела и слично) [m³];
- PV_j - регистрована запремина протекле потрошне (санитарне) топле воде, очитане на контролном мерачу протока потрошне (санитарне) топле воде за стан/пословни простор [m³];
- pv_j - удео регистроване протекле запремине потрошне (санитарне) топле воде, очитане на контролном мерачу протока потрошне (санитарне) топле воде за стан/пословни простору запремини протекле потрошне (санитарне) топле воде за све станове/пословне просторе;
- TEV_j - обрачунска количина топлотне енергије за сваки стан/пословни простор појединачно [kWh];

- **Модел 2ЕВ** – примењује се када станови/пословни простори нису опремљени контролним мерачима протока потрошне (санитарне) топле воде.

У том случају се испоручена количина топлотне енергије у згради односно делу зграде који представља независну функционалну целину (посебан улаз, ламела и слично) расподељује по становима/пословним просторима у зависности од удела броја сталних корисника стана/пословног простора у укупном броју сталних корисника свих станова/пословних простора.

Обрачунска количина топлотне енергије за сваки стан/пословни простор појединачно (TEV_j), према Моделу 2ЕВ, обрачунава се коришћењем следећих формула:

$$bsk_j = BSK_j / BSK_{uk}$$

$$TEV_j = bsk_j \times TE_{ptv_{uk}}$$

- $TE_{ptv_{uk}}$ - укупно испоручена количина топлотне енергије регистрована на заједничком калориметру за потрошну (санитарну) топлу воду [kWh];
- BSK_{uk} - укупан број сталних корисника свих станова/пословних простора у згради односно делу зграде који представља независну функционалну целину (посебан улаз, ламела и слично);
- BSK_j - број сталних корисника станова/пословних простора у згради односно делу зграде који представља независну функционалну целину (посебан улаз, ламела и слично);

- bsk_j - удео броја сталних корисника станова/пословних простора у укупном броју сталних корисника свих станова/пословних простора у згради односно делу зграде који представља независну функционалну целину (посебан улаз, ламела и слично);
- TEV_j - обрачунска количина топлотне енергије за сваки стан/пословни простор појединачно [kWh]

Члан 16.

Уколико је на један контролни калориметар повезано више станова/пословних простора (нпр. станови настали поделом већег стана), онда се удео количине топлотне енергије који је утврђен за тај контролни калориметар пропорционално расподељује по становима/пословним просторима који су повезани на исти контролни калориметар у зависности од удела грејне површине (m^2) сваког стана/пословног простора у њиховом укупном збиру.

Члан 17.

Делитељ топлоте и контролни калориметар се сматра технички неисправним уколико:

- не обезбеђује поуздано и тачно читавање,
- не функционише у складу са техничким карактеристикама произвођача,
- не региструје потрошњу или даје очигледно нетачне податке, је физички оштећен, уклоњен, непрописно уграђен или изложен неовлашћеним радњама,
- није могуће извршити читавање у складу са Техничким условима које прописује енергетски субјект.

Уколико власник посебног дела не омогући отклањање неисправности у року од 30 дана од дана утврђивања неисправности или до окончања отклањања неисправности, за предметни посебан део зграде, расподела топлотне енергије врши се тако што се исти третира као посебан део без уграђених делитеља топлоте, односно контролних калориметара од почетка обрачунског периода, а за остале посебне делове зграде врши се корекција расподеле.

VI

ПРИМЕНА МОДЕЛА ЗА ОДРЕЂИВАЊЕ УДЕЛА КОЛИЧИНЕ ТОПЛОТНЕ ЕНЕРГИЈЕ ЗА СВАКИ ПОСЕБНИ ДЕО ЗГРАДЕ ПОЈЕДИНАЧНО У ИСПОРУЧЕНОЈ КОЛИЧИНИ ТОПЛОТНЕ ЕНЕРГИЈЕ

Члан 18.

Податке са делитеља топлоте или контролних калориметара читава контролор.

Контролор у месечном обрачунском периоду припрема податке прикупљене са делитеља топлоте или контролних калориметара, те врши одређивање удела количине топлотне енергије за сваки посебни део зграде појединачно у испорученој количини топлотне енергије, а према моделима дефинисаним чланом 14. овог Правилника и доставља их у електронском облику енергетском субјекту у року који је утврдио енергетски субјект.

Деловник трошкова се израђује у складу са овим Правилником.

Уколико се подаци у месечном обрачунском периоду не доставе у року из става 2. овог члана, расподела и обрачун трошкова за испоручену топлотну енергију за зграду односно део зграде који представља независну функционалну целину (посебан улаз, ламела и слично) спровешће се на начин описан у члану 14. и члану 15. овог Правилника, по моделу 1ЕГа или 1ЕГб, односно моделу 2ЕВ.

За период када су поједини делитељи топлоте или поједини контролни калориметри били неисправани, а врши се испорука топлотне енергије, обрачунска количина топлотне енергије се одређује на основу обрачуна у упоредном месечном обрачунском периоду.

Члан 19.

Изабрани модел или комбинација модела за одређивање удела количине топлотне енергије за сваки посебни део зграде појединачно у испорученој количини топлотне енергије који је дефинисан деловником трошкова сваке засебне зграде, односно дела зграде који представља независну функционалну целину (посебан улаз, ламела и слично), примењује се на све станове/пословне просторе у тој засебној згради, односно делу зграде који представља независну функционалну целину (посебан улаз, ламела и слично).

VII

ЗАВРШНЕ ОДРЕДБЕ

Члан 20.

Обрачунска количина топлотне енергије за сваки стан/пословни простор појединачно фактурише се кроз задужење за даљинско грејање у варијабилном делу.

Енергетски субјект утврђује начин расподеле задужења за даљинско грејање у варијабилном делу уз сагласност Градског већа Града Ниша.

Члан 21.

Ступањем на снагу овог Правилника престаје да важи Правилник о начину расподеле и обрачуну трошкова за испоручену топлотну енергију („Службени лист Града Ниша“, број 111/2017).

Члан 22.

Овај Правилник ступа на снагу наредног дана од дана објављивања у „Службеном листу Града Ниша“.

Број: 666-17/2026-03

У Нишу, 01.06.2026. године

ГРАДСКО ВЕЋЕ ГРАДА НИША

ПРЕДСЕДНИК

Драгослав Павловић, с.р.

ОПШТИНА ЖИТОРАЂА

2.

На основу члана 64.ст.1. и 72. Закона о локалним изборима („Службени гласник Републике Србије“, број 14/2022 и 35/2024) и члана 40. Статута општине Житорађа („Службени лист Града Ниша“, број 27/2019, 37/2022, 125/2022 и 66/2024),

Скупштина општине Житорађа, на седници одржаној дана 27. маја 2026. године, донела је

О Д Л У К У
О ПОТВРЂИВАЊУ МАНДАТА ОДБОРНИКА У СКУПШТИНИ ОПШТИНЕ
ЖИТОРАЂА

I

Потврђује се мандат одборнику Скупштине општине Житорађа **Миљану Митићу из Држановца** са изборне листе „АЛЕКСАНДАР ВУЧИЋ-Житорађа не сме да стане“.

II

Мандат одборнику почиње да тече даном потврђивања мандата и траје најдуже до истека времена на које је изабран одборник коме је престао мандат.

III

Против ове одлуке подносилац проглашене изборне листе која је освојила мандате, одборник и кандидат за одборника на изборној листи са које је изабран нови одборник могу поднети жалбу Вишем суду у Прокупљу у року од седам дана од дана доношења одлуке. Жалба се подноси преко Скупштине општине.

IV

Ова одлука ступа на снагу даном доношења и објавиће се у “Службеном листу Града Ниша”.

Број: 020-1375/2026-01

У Житорађи, 27.мај 2026. године

СКУПШТИНА ОПШТИНЕ ЖИТОРАЂА

Председник

Проф.Др Марко Миленковић, с.р.

3.

На основу члана 20. став 1. тачка 15. и члана 32. став 1. тачка 6. Закона о локалној самоуправи („Службени гласник Републике Србије“, број 129/2007, 83/2014-други закон, 101/2016-други закон, 47/2018 и 111/2021-други закон), члана 55. став 5. а у вези члана 29. тачка 4. Закона о водама („Службени гласник Републике Србије“, број 30/2010, 93/2012, 101/2016, 95/2018 и 95/2018-други закон) и члана 40. Статута општине Житорађа („Службени лист Града Ниша“, број 27/2019, 37/2022, 125/2022 и 66/2024), а по прибављеном мишљењу „СРБИЈАВОДЕ“ д.о.о. Београд - Водопривредни центар „Морава“- Ниш, број 5699/1 од 06.05.2026. године,

Скупштина општине Житорађа, на седници одржаној дана 27. маја 2026. године, донела је

ОДЛУКУ
О УСВАЈАЊУ ОПЕРАТИВНОГ ПЛАНА ЗА ОДБРАНУ ОД ПОПЛАВА
ЗА ВОДЕ ДРУГОГ РЕДА НА ТЕРИТОРИЈИ ОПШТИНЕ ЖИТОРАЂА
ЗА 2026. ГОДИНУ

1. Усваја се Оперативни план за одбрану од поплава за воде другог реда на територији општине Житорађа за 2026. годину.

2. Оперативни план за одбрану од поплава за воде другог реда на територији општине Житорађа за 2026. годину саставни је део ове одлуке и објавиће се у „Службеном листу Града Ниша“.

3. Ова одлука ступа на снагу осмог дана од дана објављивања у „Службеном листу Града Ниша“.

Број: 217-1376/2026-01

У Житорађи, 27. мај 2026. године

СКУПШТИНА ОПШТИНЕ ЖИТОРАЂА

ПРЕДСЕДНИК
Проф. др Марко С. Миленковић

На основу чл. 20. ст. 1. тачка 19. Закона о локалној самоуправи („Сл.гласник РС“, бр.129/07, 83/14-други закон, 101/16-други закон, 47/18 и 111/2022 други закон), члана 55. став 5.а у вези члана 29. тачка 4. Закона о водама („Службени гласник РС“, бр.30/10, 93/12, 101/16, 95/18 и 95/18 – др. закон) и члана 40. Статута општине Житорађа („Службени лист Града Ниша“, бр. 27/19, 37/22, 125/22 и 66/24), а по претходно прибављеном мишљењу „СРБИЈАВОДЕ“ д.о.о. Београд - Водопривредни центар „Морава“- Ниш, број 5699/1 од 06.05.2026. године,

Скупштина општине Житорађа, на седници одржаној дана 27.маја 2026. године, донела је

ОПЕРАТИВНИ ПЛАН ОДБРАНЕ ОД ПОПЛАВА ЗА ВОДЕ II РЕДА НА ТЕРИТОРИЈИ ОПШТИНЕ ЖИТОРАЂА ЗА 2026. ГОДИНУ

1. УВОДНЕ НАПОМЕНЕ

Одбрана од поплава на територији Републике Србије се спроводи на основу следећих прописа:

- Закона о водама, ("Службени гласник РС", број 30/10, 93/12, 101/16, 95/18 и 95/18 – др. закон);
- Уредбе о утврђивању Општег плана за одбрану од поплава („Службени гласник РС”, број 70 од 8. августа 2025);
- На основу члана 55.став 4. Закона о водама ("Службени гласник РС", бр. 30/10 , 93/12, 101/16, 95/2018 и 95/2018-др.закон), Министар пољопривреде, шумарства и водопривреде донео је Наредбу о утврђивању Оперативног плана за одбрану од поплава за 2026.годину. Наредба је објављена у "Службеном гласнику РС", бр. 117/2025., а примењује се од 1. јануара 2026.године.
- Закон о смањењу ризика од катастрофа и управљању у ванредним ситуацијама („Службени гласник РС”, број 87/18)

Сходно одредбама Закона о смањењу ризика од катастрофа и управљању у ванредним ситуацијама, стање поплаве представља ванредну ситуацију а заштита и спасавање од поплава је једна од дужности Штабова за ванредне ситуације - од републичких до локалних.

Одбрана од поплава је поверена следећим субјектима:

- Сектору за ванредне ситуације Министарства унутрашњих послова,
- Републичкој дирекцији за воде Министарства пољопривреде и заштите животне средине,
- Јавним водопривредним предузећима,
- Локалној самоуправи.

Одбрану од поплава на водотоцима II реда спроводи локална самоуправа, према одредби из члана 55. став 5. Закона о водама, ("Службени гласник РС" бр. 30/2010, 93/12, 101/16, 95/18 и 95/18 – др. закон).

У циљу ефикасног функционисања система заштите, потребно је константно усклађивање локалних са републичким планом а у погледу заштите од поплава и бујичних поплава, локалној самоуправи су потребни национални ресурси осматрања и обавештавања.

Планови за одбрану од поплава на територији јединице локалне самоуправе морају имати интегрални карактер, обухватајући целокупно подручје, које може бити угрожено не само од бујичних водотока без заштитних система, већ и од уређених водотока, са изграђеним заштитним водопривредним објектима. Тиме је обезбеђена могућност организовања интегралне одбране од штетног дејства вода на подручју целе територије.

- Локалним плановима дефинише се програм мера, радова и активности за неповољне хидролошке околности на назначеном подручју у целини.
- Ови радови, мере и активности су систематизовани по фазама одбране од поплава и по учесницима (општинским субјектима), са дефинисаним задужењима и обавезама у свакој фази одбране посебно.

У оквиру планова је извршено и усаглашавање реонизације општинског подручја са секторима и деоницама одбране од поплава по водним подручјима, у складу са годишњим оперативним плановима Министарства пољопривреде и заштите животне средине – Републичке дирекције за воде.

САДРЖАЈ

I) ОПШТИ ДЕО:

- ПРАВНИ ОСНОВ ЗА ИЗРАДУ ПЛАНА
- ГЕОГРАФСКИ ПОЛОЖАЈ, ПРИРОДНИ ЧИНИОЦИ И РЕСУРСИ
- ИЗВОД ИЗ РЕПУБЛИЧКОГ ОПЕРАТИВНОГ ПЛАНА ЗА ВОДЕ I РЕДА

II) ТЕХНИЧКИ ДЕО:

- ВОДОТОЦИ II РЕДА ОД ЗНАЧАЈА ЗА ОДБРАНУ ОД ПОПЛАВА
- ПРОЦЕНА УГРОЖЕНОСТИ ОД ПОПЛАВА
- ПРЕВЕНТИВНЕ МЕРЕ ЗАШТИТЕ ОД ПОПЛАВА
- ГРАФИЧКИ ПРИЛОЗИ
- ДОКУМЕНТАЦИЈА ЗА ОДБРАНУ ОД ПОПЛАВА

III) ОПЕРАТИВНИ ДЕО

- КРИТЕРИЈУМИ ЗА ПРОГЛАШЕЊЕ ОДБРАНЕ ОД ПОПЛАВА
- ОПЕРАТИВНЕ МЕРЕ ЗАШТИТЕ ОД ПОПЛАВА
- РУКОВОЂЕЊЕ ОДБРАНОМ ОД ПОПЛАВА
- ЗАДАЦИ, ОДГОВОРНОСТ И КООРДИНАЦИЈА СУБЈЕКТА

РУКОВОЂЕЊА У ОДБРАНИ ОД ПОПЛАВА, УЗБУЊИВАЊА И ОБАВЕШТАВАЊА СТАНОВНИШТВА

- ЕВАКУАЦИЈА СТАНОВНИШТВА УГРОЖЕНОГ ОД ПОПЛАВА
- ЗБРИЊАВАЊЕ УГРОЖЕНОГ И НАСТРАДАЛОГ СТАНОВНИШТВА
- ПРЕГЛЕД МЕХАНИЗАЦИЈЕ И ОПРЕМЕ
- ГОДИШЊИ ПРОГРАМ РАДОВА
- ФИНАНСИРАЊЕ ОДБРАНЕ ОД ПОПЛАВА
- ПОДАЦИ О ОДГОВОРНИМ ЛИЦИМА УКЉУЧЕНИМ У ОДБРАНУ ОД

ПОПЛАВА

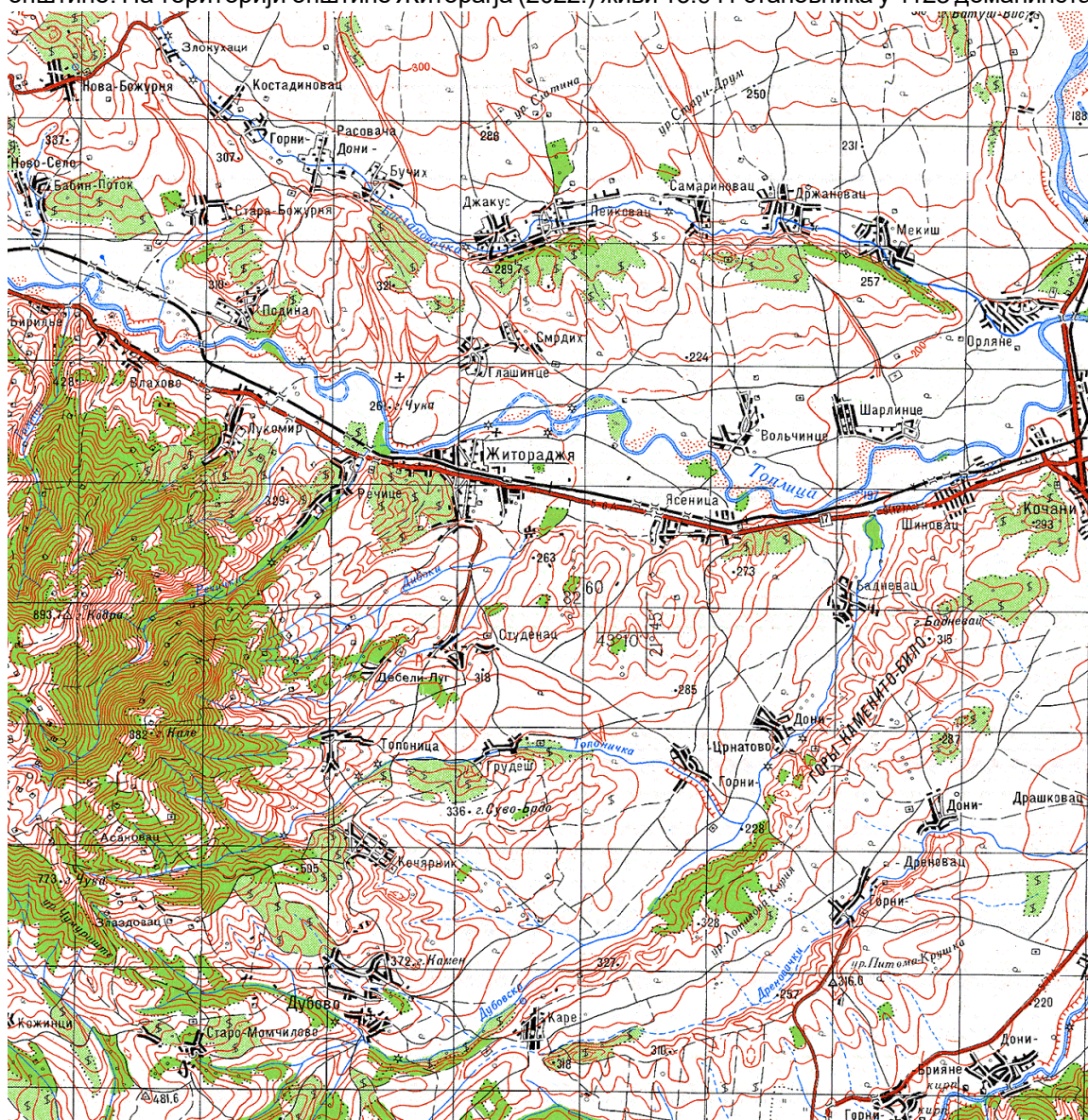
- ПРЕГЛЕД ОВЛАШЋЕНИХ И ОСПОСОБЉЕНИХ ПРАВНИХ ЛИЦА ОД

ПОСЕБНОГ ЗНАЧАЈА ЗА ЗАШТИТУ И СПАСАВАЊЕ ОД ПОПЛАВА

I-2. ГЕОГРАФСКИ ПОЛОЖАЈ, ПРИРОДНИ ЧИНИОЦИ И РЕСУРСИ

I-2.1 Географски положај:

Територија општине Житорађа захвата сливно подручје доње Топлице, односно Добрич и крајњи северозападни део Лесковачке котлине. У њеном западном делу су источне падине Пасјаче. Житорађска општина има повољан географски положај. На истоку преко дољевачке општине, долином Јужне Мораве је повезана са Нишом, на западу долином Топлице постоји природна веза са Косовом и Западном Србијом, а преко Блаца кроз Јанкову клисуру са округом Расине, Копаоничким крајем и Крушевачким подручјем. Општина има површину 214 км², и у свом саставу има 30 насеља. Житорађа је према територијалној и административној подели средиште општине. На територији општине Житорађа (2022.) живи 13.941 становника у 4123 домаћинстава.



I-2.1. Климатски и хидролошки фактори

Опште климатске карактеристике на подручју општине Житорађа крећу се у границама просечних параметара умерено континенталне климе. За потребе овог плана анализирани су температурни подаци из климатолошке станице Ниш основни елементи климе су приказани у следећој табели:

Климатски елементи

Климатски елементи	I	II	III	IV	V	VI	VII	VIII	IX	X	XI	XII	Год.
Температура ваздуха (С°)	-0,17	2,6	6,5	11,7	16,4 6	19,9 7	21,2 2	21,0 5	17,0 8	11,8 8	6,86	2,3	11,44
Падавине (мм/м²)	39,61	39,5 7	41,6 1	49,8 6	68,7 8	67,3 9	47,1 8	43,8 2	48,1 1	41,3 7	56,0 7	56,1 1	599,4 8
Влажност ваздуха (%)	80,0	75,7	68,2	63,9	66,9	67,4	62,9	61,9	67,8	71,8	78,2	79,7	70,4
Годишња облачност (1/10)	7,1	6,9	6,3	6,0	5,9	5,2	3,8	3,5	4,0	5,0	6,7	7,1	5,7

Средња годишња температура ваздуха ја 11,44°С, с тим што је најхладнији јануар (-0,17°С) а најтоплији јул (21,22°С) и август (21,05°С)

Средња годишња количина падавина на територији општине Житорађа износи 599,48мм/м², а на основу анализе распореда годишње висине падавина по месецима највише падавине су у мају 68,78мм/м², а најмање у фебруару 39,57мм/м. Просечан број дана са снежним покривачем већим од 1цм (средњи годишњи број дана је 45,7), средњи годишњи број дана са снежним падавинама је 36,97. Средња годишња влажност ваздуха је 70,4%, највећа у јануару (80,0%) а најмања у августу (61,9%).

Средња годишња облачност ширег подручја града је **5,7%** покривености неба облацима, највећа облачност је зими, а најмања током лета.

У наредним табелама приказане су основне карактеристике ветрова који дувају на подручју општине Житорађа. Коришћени су подаци климатолошке станице Ниш за двадесетседмогодишњи период осматрања (од 1956 до 1983 год.)

Табела 1. Расподела релативних честица и тишина ветра (‰)

Правци дувања ветра	N	NE	E	SE	S	SW	W	NW	C
Годишњи ток честица(‰)	43	57	156	51	50	40	61	197	345
Зима честица(‰)	38	52	156	54	52	33	63	205	349
Пролеће честица(‰)	44	74	174	55	64	52	57	194	286
Лето честица(‰)	54	46	124	47	34	35	66	229	365
Јесен честица(‰)	34	57	169	51	50	40	57	161	381

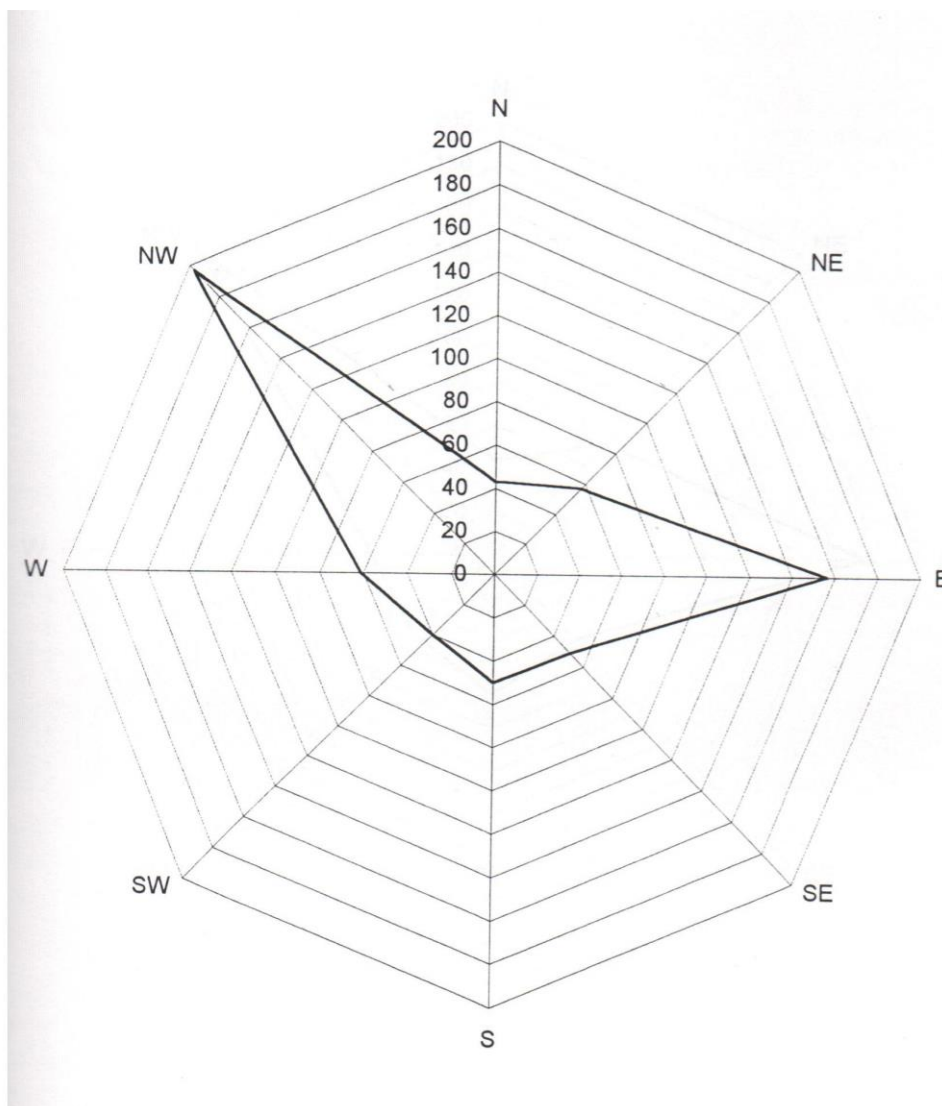
Табела 2. Расподела средњих брзина ветра по месецима (m/s)

Мес.	N	NE	E	SE	S	SW	W	NW
Јан	1,98	2,38	2,10	1,57	1,93	1,36	1,41	2,29
Феб	2,09	2,52	1,97	1,45	2,13	1,76	1,39	2,36

Мар	2,03	2,50	2,37	1,43	2,20	1,65	1,47	2,42
Апр	2,09	2,05	1,88	1,58	2,11	1,85	1,48	2,43
Мај	1,87	1,83	1,76	1,41	1,82	1,66	1,48	2,15
Јун	1,81	1,56	1,48	1,41	1,6	1,64	1,46	2,21
Јул	1,77	1,62	1,41	1,37	1,67	1,37	1,42	2,26
Авг	1,79	1,45	1,49	1,40	1,51	1,45	1,41	2,26
Сеп	1,90	2,14	1,64	1,31	1,64	1,38	1,43	2,21
Окт	1,69	2,02	1,82	1,43	1,85	1,44	1,43	2,06
Нов	1,71	2,17	2,07	1,58	1,87	1,39	1,30	2,14
Дец	1,71	2,41	1,98	1,61	2,01	1,30	1,42	2,24

Подаци који су приказани у табели 1 и 2. показују да су доминантни северозападни и источни правци дувања ветрова. Најмању фреквенцију имају јужни, северни и југоисточни ветрови. Зими најчешће дува ветар са северозапада 205 (‰) са брзином дувања 2,30м/с Исти ветар доминантан је и у пролеће са честином (194‰) и брзином дувања 2,33м/с

Лети ветар из северозападног правца има седам пута већу фреквенцију него југоисточни. У јесен је доминантан ветар са истока а затим по честини долазе северозападни и североисточни.



Расподела честина ветрова (‰) - годишњи ток

I-2.2. Рељеф са хидрографском мрежом

Зона Добрича и Лесковачке котлине (53% површине Општине) обухвата Добрич на северу територије Општине Житорађа а на југу и југоистоку захвата мањи северозападни део Лесковачке котлине. Ову зону чине целе катастарске општине Добрича: Држановац, Самариновац, Пејковац, Ђакус, Извор, целе катастарске општине у Лесковачкој котлини: Горњи и Доњи Дреновац, Горње и Доње Црнатово, Студенац, Грудаш, Коњарник, Каре, Дубово и Ново Момчилово као и део катастарских општина Топоница и Старо Момчилово. На простору ове зоне од значајних водотокова издвајају се лева притока Топлице-Југбогдановачка река (преко 5км дужине тока), десна притока Топлице-Црнатовачка река, а на крајњем југу и југоистоку територије Општине по дну Лесковачке котлине протиче Дреновачка река.

Геолошка грађа и специфични климатски услови као основни педогенетски фактори су утицали да се на овом подручју формирају смонице и гајњаче као основни педолошки костур. Смоница заузима највеће пространство. Алувијална земљишта су распрострањена у долинским равнима Југбогдановачке и местимично у долини Црнатовачке реке. Најтипичније су изражена у нижим деловима атара Пејковца, Самариновца и Држановца.

Брдско – планинска зона пасјаче (11% површине Општине) захвата западни део Општине односно источне падине планине Пасјача. Њу чине цела катастарска општина Асановац и делови катастарских општина: Старо Момчилово, Топоница, Дебели Луг, Речица, Лукомир, Влахово. Падине Пасјаче су изграђене од кристалних шкриљаца, на којима се развило еутрично смеђе земљиште (гајњача) Смоница посмеђена некарбонатна на неогеним седиментима налази се у атарима села на вишим терасама и нижем побрђу.

Значајни објекти површинске хидрологије су горњи токови притока Топлице: Речички, Студеначки, Лештарски, Дубовачки поток, Топоничка река.

Пољопривредно земљиште, Шуме и шумско земљиште и Воде и водна инфраструктура

Земљиште	Постојеће		Планирано	
	Р km ²	%	Р km ²	%
Пољопривредно	175,24	82	164,07	77
Шуме и шумско земљиште	26,30	12	30,63	14
Грађевинско	9,44	4,6	16,28	7,6
Водно	3,02	1,4	3,02	1,4
Укупно	214	100%	214	100%

Водне површине и водно земљиште (збирно са неизграђеним неплодним земљиштем) тренутно покривају око 3,02км² и заузимају око 0,71% подручја општине. Сви водотокови припадају сливу Јужне Мораве преко реке Топлице.

I-2.3. Заштита од поплава (активна и пасивна одбрана)

На територији општине Житорађа а уз консултацију са ЈВП“Србија воде „ и увидом на терену, констатована су потенцијална плавна подручја али не постоји „План за проглашење ерозионих подручја“

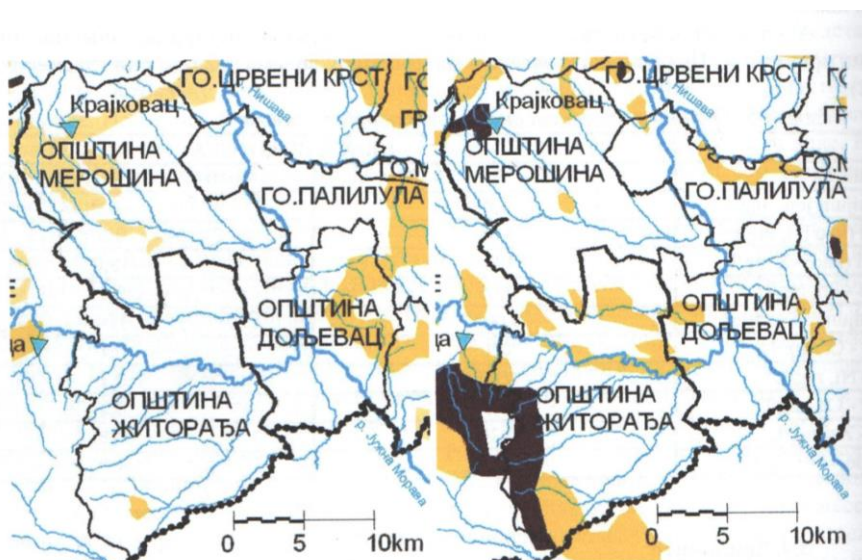
на подручју општине Житорађа, па обрађивач није располагао тачним подацима о бујичним водотоцима (хидрографску карту) и протицајима на сливу. Плавна подручја су идентификована у долини реке Топлица, Југбогдановачке реке и Топоничке реке.

Радови на уређењу водотока усмераваће се на обезбеђење стабилности и функционалности линијских система за заштиту од поплава (насипа).

Битан услов за остваривање укупних позитивних ефеката система за заштиту од поплава и уређење водних токова представља и заштита од ерозија и бујичних токова. Са аспекта ерозије земљишта од значаја је поред претварања нископродуктивних и деградираних пољопривредних површина у шумске комплексе и заштита водoprивредних објеката од наноса са механичког, хемијског и биолошког аспекта, зависно од степена угрожености и степена осетљивости тих објеката на засипање наносом, што подразумева изградњу бујичних преграда за заустављање наноса.

Основна планска решења:

- изградња линијских објеката за одбрану од поплава на реци Топлици од педесетогодишњих великих вода, кроз село Вољчинце по главном пројекту регулације реке Топлице узводно и низводно од реке Вољиначког моста оријентационо од км 8+500 до км 12+500, где су карактеристични протицаји: $Q_{1\%}=761\text{m}^3/\text{s}$, $Q_{2\%}=761\text{m}^3/\text{s}$
- израда пројектне документације и изградња линијских објеката за одбрану од поплава на Југбогдановачкој реци и Топоничкој реци
- Изградња бујичних преграда и заустављање наноса на свим водотоцима који пролазе кроз насеље.
- Изградња малих хидроелектрана.



Слика 2. Површине под ерозијом категорија I и II картиране на основу карте ерозије Србије (лево) и Студије ЈМ (десно). Положај постојећих и планираних акумулација Општина Житорађа, Дољевац и Мерошина

Као основна неинвестициона мера заштите утврђује се забрана изградње објеката и контроле градње капиталних објеката у зонама које могу да буду угрожене бујичним поплавама.

У складу са Директивом ЕУ о управљању ризицима од поплава, неопходно је картирати све зоне које се плаве великим водама 1% и забранити градњу привредних, инфраструктурних и других објеката у тим зонама.

Активну заштиту од поплава обезбеђиваће акумулација „Селова“ која се налази на реци Топлици а која је у изградњи.

1.24. Минералне сировине

Коришћење минералних сировина фелдспста на обронцима планине Пасјача и песка и шљунка у долиниреке Топлице и Југбогдановачке реке усклађивати са општом концепцијом коришћења минералних ресурса Републике Србије.

I-2.5. Енергетски извори

На подручју општине једини енергетски потенцијали су обновљиви извори енергије. За све пројекте везане за изградњу ОИЕ неопходно је у складу са „Листом пројкта за које је обавезна процена утицаја и листе пројеката за које се може захтевати процена утицаја на животну средину“, утврдити да ли постоји потреба за израду Студије о процени утицаја на животну средину. За изградњу малих хидроелектрана локације на водотоцима морају да задовољавају одређене услове на основу хидролошких мерења и прорачуна енергетских ефеката у складу са смерницама Просторног плана Србије, Водопривредне основе Србије, одговарајућих стратегија и планова за изградњу МХЕ. Изградња ових хидроелектрана је условљена степеном и условима заштите простора у коме су исте лоциране јер оне нису еколошки прихватљиве и ограничава се њихова изградња у деловима плана са режимом заштите II степена, а забрањује се у деловима са режимом I степена.

У случају градње већег броја малих хидроелектрана на истом водотоку треба испитати њихов кумулативни утицај на животну средину.

I-2.6 . ИЗВОД ИЗ РЕПУБЛИЧКОГ ОПЕРАТИВНОГ ПЛАНА ЗА ВОДОТОКЕ I РЕДА

Општина Житорађа припада водном подручју Морава. Правно лице задужено за организовање и спровођење одбране од поплава на водотоцима I реда је ВПЦ „Морава „Ниш“.

Општина Житорађа обухваћена је Републичким Оперативним Планом као сектор М.10. водног подручја Морава, а према Наредби о утврђивању републичког Оперативног плана за одбрану од поплава који се односи на водотоке I реда.

Наредбом Министра пољопривреде, шумарства и водопривреде („Сл. Гласник РС“ број 91/2019) од 24.12.2019. године. утврђен је Оперативни план за одбрану од поплава , а који се односи на воде I реда

Оперативни план за одбрану од поплава за 2025 . годину садржи:

1. НАЗИВ ПРАВНИХ ЛИЦА НАДЛЕЖНИХ ЗА ОРГАНИЗОВАЊЕ И СПРОВОЂЕЊЕ ОДБРАНЕ ОД ПОПЛАВА НА ТЕРИТОРИЈИ РЕПУБЛИКЕ СРБИЈЕ И ИМЕНА РУКОВОДИЛАЦА ОДБРАНЕ ОД ПОПЛАВА И ДРУГИХ ОДГОВОРНИХ ЛИЦА;
2. ОПЕРАТИВНИ ПЛАН ЗА ОДБРАНУ ОД ПОПЛАВА ОД СПОЉНИХ И УНУТРАШЊИХ ВОДА И ОД ЛЕДА;
3. ПРЕГЛЕД ХИДРОЛОШКИХ И МЕТЕОРОЛОШКИХ СТАНИЦА И ПУНКТОВА ЗА ОСМАТРАЊЕ ЛЕДЕНИХ ПОЈАВА

1.2.7. НАЗИВ ПРАВНИХ ЛИЦА НАДЛЕЖНИХ ЗА ОРГАНИЗОВАЊЕ И СПРОВОЂЕЊЕ ОДБРАНЕ ОД ПОПЛАВА НА ТЕРИТОРИЈИ РЕПУБЛИКЕ СРБИЈЕ И ИМЕНА РУКОВОДИЛАЦА ОДБРАНЕ ОД ПОПЛАВА И ДРУГИХ ОДГОВОРНИХ ЛИЦА

1.2.8. Координатори одбране од поплава и помоћници

МИНИСТАРСТВО ПОЉОПРИВРЕДЕ, ШУМАРСТВА И ВОДОПРИВРЕДЕ РЕПУБЛИЧКА ДИРЕКЦИЈА ЗА ВОДЕ, Булевар уметности 2а, Нови Београд тел. 011/201-33-60, WEB sajt: www.rdvode.gov.rs
--

ГЛАВНИ КООРДИНАТОР ОДБРАНЕ ОД ПОПЛАВА:

Маја Грбић, моб 064/802-13-64, E-mail: maja.grbic@minpolj.gov.rs

Помоћници:

Мерита Борота, тел 011/201-33-49, E-mail: merita.borota@minpolj.gov.rs

Мирјана Милошевић, тел. 011/311-71-79, E-mail: mirjana.milosevic@minpolj.gov.rs

1.2.9. Главни руководиоца одбране од поплава на водном подручју „Морава“ и његов заменик

ВОДНО ПОДРУЧЈЕ "МОРАВА"	<p>"Србијаводе" д.о.о., Булевар уметности 2а, Београд Тел. 011/311-94-00, 311-94-02, 201-33-82, E-mail: odbrana@srbijavode.rs, WEB sajt: www.srbijavode.com</p> <p>ГЛАВНИ РУКОВОДИЛАЦ ОДБРАНЕ ОД ПОПЛАВА: Горан Пузовић, моб. 064/840-40-07, E-mail: goran.puzovic@srbijavode.rs</p> <p>ЗАМЕНИК за спољне воде и загушење ледом: Александар Николић, моб. 064/840-42-00, E-mail: aleksandar.nikolic@srbijavode.rs</p> <p>ЗАМЕНИК за унутрашње воде: Милош Радовановић, моб. 064/840-40-71, E-mail: milos.radovanovic@srbijavode.rs</p>
------------------------------------	---

1.3. Републичка организација надлежна за хидрометеоролошке послове

<p>РЕПУБЛИЧКИ ХИДРОМЕТЕОРОЛОШКИ ЗАВОД СРБИЈЕ, Кнеза Вишеслава 66, Београд E-mail: srhydra@hidmet.gov.rs, office@hidmet.gov.rs, WEB sajt: www.hidmet.gov.rs тел. 011/305-08-99, 254-33-72, факс 011/254-27-46, Дежурни оперативни телефон: 064/838-52-58</p> <p>РУКОВОДИЛАЦ ЗА ХИДРОЛОШКЕ ПРОГНОЗЕ: Дејан Владиковић, 011/305-09-00, 254-33-72, факс 011/254-27-46, моб. 064/838-51-65, E-mail: dejan.vladikovic@hidmet.gov.rs</p> <p>ЗАМЕНИК: Јелена Јеринић, тел. 011/305-09-00, 305-09-04, факс 011/254-27-46, моб. 064/838-52-77, E-mail: jelena.jerinic@hidmet.gov.rs</p> <p>ЗАМЕНИК ЗА ОДБРАНУ ОД ЗАГУШЕЊА ЛЕДОМ: ПЕРМАНЕНТНЕ СЛУЖБЕ РЕПУБЛИЧКОГ ХИДРОМЕТЕОРОЛОШКОГ ЗАВОДА, ОДЕЉЕЊЕ ЗА МЕТЕОРОЛОШКО БДЕЊЕ: ОДСЕК ЗА ПРОГНОЗУ ВРЕМЕНА: тел. 011/305-09-68 ОДСЕК ЗА НАЈАВЕ И УПОЗОРЕЊА: тел. 011/254-21-84</p>

1.4. Друга правна лица задужена за спровођење одбране од поплава

МИНИСТАРСТВО УНУТРАШЊИХ ПОСЛОВА, СЕКТОР ЗА ВАНРЕДНЕ СИТУАЦИЈЕ

Управа за ватрогасно спасилачке јединице и цивилну заштиту

Недељко Гагић, моб.064/892-10-97, E-mail: nedeljko.gagic@mup.gov.rs

Милош Миленковић, моб.064/892-95-67, E-mail: milos.milenkovic@mup.gov.rs

Милорад Спасојевић, моб.064/892-83-39, E-mail: mlorad.spasojevic@mup.gov.rs

Управа за цивилну заштиту и управљање ризиком

Бранко Јаснић, моб. 064/892-28-25, E-mail: branko.jasnic@mup.gov.rs

Јелена Димић, моб. 064/892-97-22, E-mail: jelena.dimic@mup.gov.rs

Драган Ивановић, моб. 064/892-86-22, E-mail: draganz.ivanovic@mup.gov.rs

Бојана Икодиновић, моб. 064/892-71-09, E-mail: bojana.ikodinovic@mup.gov.rs

Национални центар 112

тел. 011/228-29-33, 228-29-27, 228-29-10, 228-92-28, тел./факс 011/228-29-28,

моб. 064/892-96-68, 064/854-39-68, E-mail: nacionalnicentar112.svs@mup.gov.rs

МИНИСТАРСТВО УНУТРАШЊИХ ПОСЛОВА, ДИРЕКЦИЈА ПОЛИЦИЈЕ

Александар Чејовић, моб. 064/892-24-85, E-mail: aleksandar.cejovic@mup.gov.rs

ЗА ХИТНЕ ИСТРАЖНЕ РАДОВЕ И АНАЛИЗЕ (ЕКСПЕРТИЗЕ ПОПЛАВНИХ ДОГАЂАЈА, ХИДРОЛОШКЕ, ХИДРАУЛИЧКЕ, ХИДРОДИНАМИЧКЕ, ФИЛТРАЦИОНЕ И СТАТИЧКЕ АНАЛИЗЕ, АНАЛИЗЕ ОШТЕЋЕЊА ЗАШТИТНИХ ВОДНИХ ОБЈЕКТА, РЕШЕЊА ХИТНИХ РАДОВА ЗА ОТКЛАЊАЊУ ШТЕТНИХ ПОСЛЕДИЦА ПОПЛАВНОГ ТАЛАСА И РЕШЕЊА ЗА УНАПРЕЂЕЊЕ ЗАШТИТЕ ОД ПОПЛАВА)

Институт за водопривреду „Јарослав Черни“ а.д., ул. Јарослава Черног бр. 80, Београд, тел.

011/617- 66-14,

факс 011/390-79-55

Горан Николић, моб. 066/856-08-87, E-mail: goran.nikolic@jcerni.rs**1.5. Лица задужена за евидентирање података о поплавним догађајима на водама I реда и системима за одводњавање у јавној својини**

<p>ВОДНО ПОДРУЧЈЕ ”МОРАВА”</p>	<p>„СРБИЈАВОДЕ” Д.О.О., Булевар уметности 2а, Београд тел. 011/311-94-00, 311-94-02, 201-33-82, E-mail: odbrana@srbijavode.rs, WEB sajt: www.srbijavode.com ЗА СПОЉНЕ ВОДЕ: Бранко Чанковић, моб. 064/840 41 85 E-mail: branko.cankovic@srbijavode.rs За водна подручја „Морава”, „Ибар и Лепенац” и „Бели Дрим”: Снежана Игњатовић, моб. 064/840-40-87, E-mail: snezana.ignjatovic@srbijavode.rs ВПЦ „Морава”, Ниш, тел. 018/425-81-85, факс 018/451-38-20, E-mail: vrpmorava@srbijavode.rs ЗА УНУТРАШЊЕ ВОДЕ: Зоран Вучковић, моб. 064/840-41-17, 011/201-81-39, факс 011/311-29-27, E-mail: zoran.vuckovic@srbijavode.rs, ВПЦ „Сава-Дунав”, Београд, тел. 011/214-31-40, 201-81-13, факс 011/311- 29-27, E-mail: vpcsavadunav@srbijavode.rs</p>
--	--

Током одбране од поплава јавно водопривредно предузеће обезбеђује:

- у редовној одбрани од поплава од спољних вода свакодневно осмочасовно дежурство руководиоца особља из овог плана као и чуварске службе у току радног времена;
- у ванредној одбрани од поплава од спољних вода особље за дежурство од 24 часа (две смене по 12 часова или три смене по 8 часова);
- у редовној одбрани од леда свакодневно дежурство од 8,00 до 12,00 часова;
- у ванредној одбрани од леда свакодневно дежурство, по правилу од 8,00 до 18,00 часова, односно од 0,00 до 24,00 часа када долази до нагомилавања леда и потребе за интервенцијама;
- у редовној одбрани од поплава од унутрашњих вода потребан број лица за рад у времену од 6,00–18,00 часова (једна смена), а на црпним станицама у времену од 0,00–24,00 часа (две смене по 12 часова);
- у ванредној одбрани од поплава од унутрашњих вода и на црпним станицама потребан број лица за рад у времену од 0,00–24,00 часа (две смене по 12 часова).

Током одбране од поплава Републички хидрометеоролошки завод Србије:

- свакодневно до 8,30 часова доставља хидролошке и метеоролошке извештаје са станица дефинисаних републичким оперативним планом;
- обезбеђује прогнозе водостаја за дефинисане водомерне станице на водном подручју где се врши одбрана од поплава до 11,30 часова.

Извештаје о хидролошкој и метеоролошкој ситуацији, прогнозе и упозорења, доставља:

- Министарству пољопривреде, шумарства и водопривреде, Републичкој дирекцији за воде – главном координатору;
- Покрајинском секретаријату за пољопривреду, водопривреду и шумарство АП Војводине - координатору;
- Јавном водопривредном предузећу „Воде Војводине” – главном руководиоцу и руководиоцима на водним подручјима;
- Јавном водопривредном предузећу „Србијаводе” д.о.о. – главном руководиоцу и руководиоцима на водним подручјима;
- Министарству унутрашњих послова, Сектору за ванредне ситуације – Републичком и градском центру за обавештавање;
- Генералштабу Војске Србије, Оперативни центар система одбране.

Наредба о проглашењу и укидању одбране од поплава доставља се:

- Министарству пољопривреде, шумарства и водопривреде, Републичкој дирекцији за воде – главном координатору;
- Покрајинском секретаријату за пољопривреду, водопривреду и шумарство АП Војводине - координатору;
- Јавном водопривредном предузећу – главном руководиоцу;
- Надлежном предузећу које спроводи одбрану од поплава – секторском руководиоцу;
- Републичком хидрометеоролошком заводу;
- Министарству унутрашњих послова, Сектору за ванредне ситуације – Републичком центру за обавештавање и надлежном штабу за ванредне ситуације.

Републички центар за обавештавање доставља:

- упозорења о великим и поплавним водама потенцијално угроженим градовима и општинама;
- обавештење о проглашењу редовне и ванредне одбране од поплава на водама I реда граду и општини на чијој територији је проглашена одбрана од поплава.

2. ОПЕРАТИВНИ ПЛАН ЗА ОДБРАНУ ОД ПОПЛАВА ОД СПОЉНИХ И УНУТРАШЊИХ ВОДА И ОД ЛЕДА;

2.1. Правно лице надлежно за организовање и спровођење одбране од поплава, руководилац одбране од поплава на водном подручју, његов заменик и помоћник, секторски руководилац одбране од поплава и његов заменик

ВОДНО ПОДРУЧЈЕ „МОРАВА”

ВОДНО ПОДРУЧЈЕ ”МОРАВА”	<p>„СРБИЈАВОДЕ” Д.О.О. ВПЦ „МОРАВА”, Трг Краља Александра 2, Ниш тел. 018/425-81-85, факс 018/451-38-20 E-mail: vpc.morava@srbijavode.rs РУКОВОДИЛАЦ ОДБРАНЕ ОД ПОПЛАВА НА ВОДНОМ ПОДРУЧЈУ: Бранко Кујунџић, моб. 064/840-41-08 E-mail: branko.kujundzic@srbijavode.rs ЗАМЕНИК РУКОВОДИОЦА НА ВОДНОМ ПОДРУЧЈУ: Зоран Станковић, моб. 064/840-40-83 E-mail: zstankovic@srbijavode.rs</p>
------------------------------------	---

2.2. ОПЕРАТИВНИ ПЛАН ЗА ОДБРАНУ ОД ПОПЛАВА ОД УНУТРАШЊИХ ВОДА

Оперативни план за одбрану од поплава од унутрашњих вода садржи по мелиорационим подручјима, за хидромелиорационе системе (ХМС) у јавној својини, правна лица надлежна за организовање и спровођење одбране од поплава, имена руководиоца одбране од поплава и њихових заменика, хидромелиорационе системе на којима се спроводи одбрана од поплава и критеријуме и услове за проглашење редовне и ванредне одбране од поплава од унутрашњих вода.

2.2.1. Правно лице надлежно за организовање одбране од поплава, руководилац одбране од поплава на мелиорационом подручју и његов заменик

ВОДНО ПОДРУЧЈЕ	ЈАВНО ВОДОПРИВРЕДНО ПРЕДУЗЕЋЕ (ЈВП) РУКОВОДИЛАЦ ОДБРАНЕ ОД ПОПЛАВА НА МЕЛИОРАЦИОНОМ ПОДРУЧЈУ ЗАМЕНИК	МЕЛИОРАЦИОНО ПОДРУЧЈЕ	ВОДНА ЈЕДИНИЦА	ОЗНАКА ХИДРОМЕЛИОРАЦИОНОГ СИСТЕМА (ХМС)
„МОРАВА”	<p>„Србијаводе” д.о.о., Булевар уметности 2а, Нови Београд тел. 011/311-94-00, 311-94-02, 201-33-82, E-mail: odbrana@srbijavode.rs, WEB sajt: www.srbijavode.com РУКОВОДИЛАЦ: Бранко Кујунџић, моб. 064/840-41-08 E-mail: branko.kujundzic@srbijavode.rs ЗАМЕНИК: Зоран Станковић, моб. 064/840-40-83 E-mail: zstankovic@srbijavode.rs</p>	„ЈУЖНА МОРАВА”	Ј.Морава-Алексинац	ЈМ 1. – ЈМ 4.

Критеријуми и услови за проглашење редовне и ванредне одбране од поплава од унутрашњих вода

Одбрана од поплава од унутрашњих вода проглашава се на хидромелиорационом систему за одводњавање у јавној својини у зависности од остварених услова по бар једном од четири меродавна критеријума (А-капацитет евакуационог објекта, Б-испуњеност каналске мреже водом, В-засићеност

земљишта и Г-појаве снежног покривача и леда). Редовна одбрана од поплава од унутрашњих вода проглашава се када је испуњен један од услова по критеријумима А, Б, В и Г са индексом 1.

Ванредна одбрана од поплава од унутрашњих вода се проглашава када је испуњен један од услова по критеријумима А, Б, В и Г са индексом 2, тј. када утврђеним режимом рада хидромелиорационог система није могуће спречити плављење мелиорационог подручја, односно његовог дела.

Када је испуњен један од услова по критеријумима А, Б, В и Г са индексом 3. уз истовремено погоршање режима унутрашњих вода и постојање опасности од директног плављења насеља и инфраструктурних објеката, постоји потреба проглашења ванредне ситуације услед поплава од унутрашњих вода.

Критеријум А– Капацитет евакуационог објекта

Услов А1 Евакуациони објекат не може да одржава прописани ниво ни после непрекидног рада до 24h, или у случају гравитационог испуста уколико је у пријемнику испуњено минор корито.

Услов А2 Евакуациони објекат не може да одржава прописани ниво ни после непрекидног рада од 48h, или је, у случају гравитационог испуста за реципијент проглашена редовна одбрана од поплава од спољних вода.

Услов А3 Евакуациони објекат не може да одржава прописани ниво ни после непрекидног рада од 72h, као и у случају хаварије, или ако је, у случају гравитационог испуста истовремено за реципијент проглашена редовна одбрана од поплава од спољних вода.

Критеријум Б – Испуњеност каналске мреже водом

Услов Б1 Каналска мрежа на појединим деоницама је у толикој мери испуњена водом, да прети изливање воде из канала, односно пријем воде у канале је отежан.

Услов Б2 На појединим деоницама долази до изливања воде из канала на околни терен, односно пријем воде у канале је изразито успорен.

Услов Б3 На појединим деоницама долази до изливања воде из канала на околни терен, односно пријем воде у мрежу је онемогућен.

Критеријум В – Засићеност земљишта

Услов В1 Засићеност земљишта до максималног водног капацитета на сливу са појавом поплавлених површина до 1% површине система.

Услов В2 Засићеност земљишта до максималног водног капацитета на сливу или до 5% површине система поплавлено. Угрожени поједини индустријски објекти, саобраћајнице и стамбене зграде.

Услов В3 Засићеност земљишта до максималног водног капацитета на сливу или више од 5% површине система поплавлено. Поплавлени поједини индустријски објекти, саобраћајнице и стамбене зграде.

Критеријум Г – Појава снежног покривача и леда

Услов Г1 Висок снежни покривач на сливу хидромелиорационих система за одводњавање, каналска мрежа засута снегом и делимично залеђена. Прогноза времена – пораст температуре и нагло топљење снега.

Услов Г2 Висок снежни покривач на сливу хидромелиорационих система за одводњавање, каналска мрежа засута снегом и залеђена. Нагли пораст температуре, топљење снега, поплавлено земљиште на смрзнутој подлози.

Услов Г3 Висок снежни покривач на сливу, каналска мрежа залеђена. Нагло топљење снега и кишне падавине, поплавлено земљиште на смрзнутој подлози.

Одбрану од поплава од унутрашњих вода на хидромелиорационим системима за одводњавање у јавној својини, по фазама проглашава и укида наредбом руководиоца на мелиорационог подручју, на предлог руководиоца хидромелиорационог система, а у складу са условима и критеријумима.

3. Извештајне хидролошке станице за редовно и ванредно осматрање водостаја у надлежности Републичког хидрометеоролошког завода Србије са условним водостајима

Ред број	Водоток	Хидролошка Станица	Подручје одбране од поплава		Услов ни водос тај Н (см)	Израда прогноза / тенденц ија	Време од најаве до пристиза ња врха таласа
			Деоница одбране	Општина			
(1)	(2)	(3)	(4)	(5)	(6)	(7)	(8)

11.	Топлица	Прокупље	М.10.2	Прокупље	100	+	26 сати
26.	Јужна Морава	Корвинград	М.10.2.	Дољевац	200	+	24 сата
31.	Топлица	Дољевац	М.10.2.	Дољевац	180	+	33 сата

2.2. Карактеристике водотокова који су проглашени за Воде I реда

Подручје општине Житорађа одводњава река Топлица која је главни ток области. Овој општини припада највећи део доњег тока Топлице, највеће леве притоке Јужне Мораве по површини слива и количини воде. Топлица тече кроз територију општине готово упореднички широком и плитком долином, која уствари чини доњи део Добрича и део Лесковачке котлине. Дужина главног тока Топлице износи 130km, а само се око 18,5km њеног тока налази на територији ове општине. На овом делу свога тока прима од већих притока једино Црнатовачку реку. Топлица је на подручју ове општине равничарска река сизразито вијугавим током. Њен ток је при средњем водостају местимично широк 25-35m а дубок 1-2 m. Топлица је у овом подручју типично равничарска река. Њен просечни годишњи протицај код водомерне станице Дољевац око 3km низводно од територије општине Житорађа износи око 12,5 m³/s. Највећу количину воде Топлица носи у марту и априлу. Појава највећих вода у марту је последица отапања снежног покривача а у априлу не само тог процеса него и пролећних киша. Минимум средњомесечних протицаја јавља се у септембру, месецу са незнатном количином падавина а после најтоплијих летњих месеци са јаким испаравањем.

Топлица на територији ове општине припада балканско-континенталној варијанти плувионивалног режима. Топлица има одлике бујичних токова што потврђују огромне разлике вредности екстремних протицаја.

Од регулационих радова на реци Топлици изведени су:

- На делу реке Топлице у Житорађи изведени су регулациони радови у виду траверзи, каменог набачаја и просецање новог корита. Регулациони радови су изведени још давне 1959/60. год;

- На реци Топлици у зони моста код села Вољчинце изведена је регулација. У протеклом периоду на тој деоници урађени су неопходни регулациони радови. Поред тих регулационих радова рађени су и интервентни регулациони радови за заштиту конкавних обала. На низводном сектору, на којем се природно корито приближава траси железничке пруге Ниш-Прокупље, урађена је обалоутврда и насип на десној обали, а на узводном сектору обалоутврда од камена на левој обали. На тим секторима, где су урађени интервентни регулациони радови, корито водотока је релативно стабилно.

Планира се регулација водотока на подручју насељеног места Житорађа и то Топлице у целој преосталој нерегулисаној дужини.

Општини Житорађа припада и доњи део тока Југбогдановачке реке (преко 5km дужине тока), леве притоке Топлице. Она настаје од Девчанске и Петровачке реке и укупна њена дужина износи 25 km. Југбогдановачка река по величини слива 145 km² заузима четврто место а по протицају (средња количина воде 0,6) долази тек на седмо место међу притокама Топлице.

II ТЕХНИЧКИ ДЕО:

II-1 ВОДОТОЦИ II РЕДА ОД ЗНАЧАЈА ЗА ОДБРАНУ ОД ПОПЛАВА

Одредбама Закона о водама („Сл. гласник РС“ бр 30/2010, 93/12, 101/16, 95/18 и 95/18 – др. закон) извршена је подела површинских вода према значају које имају за управљање водама на воде I реда и воде II реда на основу утврђених критеријума:

- положаја водотока у односу на државну границу
- величине и карактеристике слива
- карактеристике водотока са аспекта коришћења вода, заштите вода и заштите од вода.

Одлуком Владе Републике Србије од 04. новембра 2010. године утврђен је попис природних и вештачких водотока који су категорисани као водотоци, односно воде I реда. Сви остали водотоци који нису обухваћени Одлуком о попису вода I реда сматрају се као водотоци – воде II реда.

Одбрану од поплава организује и спроводи на водама I реда у јавној својини Јавно водопривредно предузеће (у овом случају „Србијаводе“ д.о.о.), а на водама II реда јединица локалне самоуправе (у овом случају град Ниш), у складу са Општим планом за одбрану од поплава и Републичким оперативним планом за одбрану од поплава.

Обзиром да је законском регулативом извршена подела и надлежност у погледу организовања и спровођења одбране од поплава на Републику Србију и јединице локалне самоуправе у складу са Одлуком о попису вода I реда, то ће се овим Оперативним планом извршити разграничење на водотоке I и II реда на територији града Ниша, а Оперативним планом у смислу организовања и спровођења одбране од поплава, биће обухваћени само водотоци II реда.

Овим планом обухватају се следећи водотоци II реда који су од значаја за одбрану од поплава:

- Дубоки(Ђакус) и Пејковачки поток,
- Дубоки поток(Држановац)
- Големи поток,
- Подински поток
- и десне притоке:
- Речички поток,
- Чесмени поток
- Студенички поток,
- Бадњевачки,(Дулин поток)
- Црнатовачка река
- Дубовска река и Дубовачки поток
- Лукомирски поток
- Дреновачки поток

Дубоки поток (Ђакус) пролази кроз насеље Ђакус, улива се у Југ богдановачку реку, током године је без воде сем у периоду великих киша и топљења снега долази до плављења домаћинства и ораничних површина.

Пејковачки поток

Пејковачки поток је без воде у току године, сем у периоду великих киша вода долазило је до плављења ораничних површина и пар домаћинстава, јер је корито потока било затрпано, решење је урађено прокопавањем канала до Југ богдановачке реке

Дубоки поток (Држановац), Големи поток су потоци који пролазе кроз насеље Држановац, прокопавањем канала регулисано је корито. У току године је без воде сем у периоду великих киша , долазило је до плављења домаћинства и пољопривредних површина , све док није прокопан канал.

Подински поток протиче кроз насељено место Подина, при наиласку бујичних вода плави домаћинства, за наредни период урадити пројекат регулације потока до реке Топлице. Изнад села Подина изграђена је депонијска преграда на Подинском потоку.

Речички поток пролази кроз насеље Речица, улива се у реку Топлица, и до сада није било изливања и изазивања већих штета. Регулација од бетона изведена је на Речичком потоку од ушћа у реку Топлицу до државног пута I I реда -245 Ниш-Житорађа –Прокупље-Приштина. Кроз село Речица и на узводном делу изграђене су депонијске преграде;

Чесмени поток пролази кроз насеље Житорађа, регулисан је израдом канала са одводом воде у реку Топлица. Изведени су регулациони радови Чесменог потока и то кинета од бетона 1981-1982. год. од моста ка ушћу у реку Топлицу, а према «Главном пројекту за санацију бујичног слива и тока Чесменог потока» урађен од стране ВО «Ерозија» Ниш, 1968. год.

Студенички поток приликом наиласка великих вода не угрожава домаћинства јер протиче поред насеља на већој удаљености.

Дубовски поток корито је неуређено али при наиласку великих вода не угрожава домаћинства и пољопривредне површине.

Бадњевачки поток је слив Дубовског потока, пролази кроз насеље Бадњевац, корито је неуређено при наиласку великих вода плави домаћинства, оранице и део путног земљишта. Поток ће бити очишћен на критичним деоницама.

Црнатовачка река је слив Дубовског потока, корито је неуређено при наиласку великих вода плави неколико десетина кућа и ораничних површина на изласку из насеља.

Лукомирски поток пролази кроз насеље Лукомир, улива се у реку Топлицу, због неодржавања канала при наиласку великих вода излива се и причињава мање материјалне штете, планом редовног одржавања предвиђа се чишћење корита у дужини од 2км, чиме ће се спречити изливање воде и појаву поплава.

Дреновачки поток у току године је без воде, и када дође до наиласка бујичних вода не постоји опасност од изливања.

1.3. ПРОЦЕНА УГРОЖЕНОСТИ

Процена угрожености територије општине Житорађа која се даје у оквиру овог плана базирана је на тренутно расположивим подацима. За тачнију процену неопходне су опширнија анализа и израда одговарајуће пројектно-техничке документације за потребе заштите од поплава унутрашњим водама.

Топлички слив је релативно оголео тако да постоји велики број бујица што проузрокује деградацију великих површина плодног земљишта

Због неуређености сливног подручја и нерегулисаног тока реке Топлице често долази до поплава и великих штета. Овакво стање и уништавање многих плодних површина захтева радове на регулацији тока реке Топлице.

Општа карактеристика тока реке Топлице је меандрирање уз непрестано померање корита, угрожавање насеља, комуникативних објеката и пољопривредних површина. Овакво стање је свакако у највећој мери резултат неуредног отицања воде са слива као и општег стања корита.

Корито реке Топлице на деоници кроз насеље Житорађа је нестабилно, нарочито лева обала, па често долази до плављења плодног земљишта као и дела насеља.

Водостај реке Топлице у току године често варира. Велике воде на рекама јављају се као последица неких директних и индиректних фактора. Количина падавина, отапање снега, леда, клизишта, представљају директне факторе. Индиректни фактори су презасићеност земљишта водом, нагиб терена, повезаност водотока са издани. Фебруара 2010 год Топлица је потопила 100 хектара ораница а најугроженије село је Вољчинац које је иначе често угрожено великим водама из Топлице.

Априла 2010 год. Топлица је у општини Житорађа потопила 255 хектара ратарских култура и 120 пластеника са раним поврћем и воћем. Исти проблем се јавља скоро сваке године услед наглог отапања снега и обилних падавина, као што је био случај 2018. године. Такође исти случај се поновио и јануара 2021. године, где је погођено 250 домаћинстава са претрпљеном штетом на стамбеним објектима и 53 хектара ратарских култура (делом од пластеницима). У мају месецу 2023. године општину Житорађа је такође погодило јако невреме праћено обилним падавинама где је било поплавлено око 80 домаћинстава услед изливања реке Топлице и бујичних потока.

Подземне воде се налазе на релативно малој дубини док се у алувијалној равници Топлице издани налазе на дубини 1-3м што омогућава лако искоришћавање те воде. У периоду високог водостаја на рекама расте и ниво подземних вода.

Бујичне реке и потоке на подручју општине Житорађа регулисати према хидролошким, хидрауличким и урбанистичким условима. На тај начин биће задовољени критеријуми и циљне функције за регулисно корито потребама протицаја воде.

У приобалном појасу реке Топлице и критичних потока, који могу бити угрожени од поплава не сме се ништа градити док се не изведе регулација реке Топлице и потока.

На територији општине Житорађа честа је појава затрпавања и закрчивања одводних канала, великим количинама отпада. Новембра 2010год. завршена је изградња одводног канала и заштитног насипа у дужини од 2,5 км, ради обезбеђивања домаћинства и ораница у селима ове Општине. ЈКП Житорађа сваке године ради на рашчишћавању и уређивању канала и потока на територији општине.

Процеси ерозије на подручју општине Житорађа су разноврсни и различито изражени. Јављају се у различитим видовима зависно од рељефа, хидрографије, стања вегетације, особина земљишта и подлога и одсуства заштитних мера.

Недовољно спроведене мере заштите од ерозије и уређење бујичних токова има за последицу:

-плављење околног терена у непосредној близини речних токова и угрожавање пољопривредног земљишта и грађевинских објеката различитог значаја и карактера;

-напредовање процеса ерозије земљишта на подручју реке Топлице и деградација пољопривредног земљишта;

-све израженија продукција и пронос наноса дуж бујичних токова.

Неуређеност сливног подручја водотокова који се групишу на подручју општине Житорађа и нерегулисани или делимично и парцијално регулисани токови узрокују ерозивне процесе на околном земљишту и уништавање плодних површина тако да се тек њиховом комплетном регулацијом може обезбедити одговарајућа заштита. Антиерозивни радови су изведени пошумљавањем и затрављивањем ерозијом угрожених површина. Изведени су у мањем обиму и углавном на локацијама у близини насеља

Велики проблем на територији општине представљају отпадне воде. Отпадне воде се не пречишћавају већ се непрећишћене испуштају у водотокове. Количина отпадних вода које се годишње испусте у реципијент је 166440м^3 / год. Просечна производња отпадних вода у индустрији је 150 м^3 месечно или 1800 м^3 / год. Осим отпадних вода које нарушавају квалитет површинских вода треба напоменути и велики проблем одлагања отпада и дивље депоније у приобаљу река, одакле отпад веома често доспева у њих. Подземне воде су такође угрожене дивљим депонијама и процедурним водама, изградњом несанираних септичких јама у сеоским подручјима где канализациони систем није развијен. У периоду високог водостаја на рекама расте и ниво подземних вода. У Општини приликом појаве већих количина падавина и топлења снега долази и до изливања подземних вода.

Већи део становништва се водом снабдева из бунара, осим општинског места Житорађе које има урађен систем за водоснабдевање. Становништво општинског центра Житорађа снабдева се водом из подземља са два бушена бунара, чији је експлоатациони капацитет $V_1=11,0$ л/сек, $V_2=13,5$ л/сек, укупно $Q=24,55$ л/сек, на локацији „Моравиште“ крај пута Дољевац-Житорађа, а на међусобном одстојању од 854м. Вода се из бунара захвата са дубине од 95м, а са коте 122м.н.м.и директно упумпава у разводну мрежу.

ЗАКЉУЧЦИ О УГРОЖЕНОСТИ ОД ПОПЛАВА НА ТЕРИТОРИЈИ ОПШТИНЕ ЖИТОРАЂА

1. Процена угрожености од поплава указује да је опасност од поплава на територији општине присутна а да се нарочито испољава у време дугих и обилних киша, при јаким пљусковима код наглог отапања снега и при ерозионим процесима у приобаљу река.

2. Сви водотоци на територији општине имају претежно бујични карактер, хидролошког режима, поплаве на њима имају изразито бујичне карактеристике, брзу појаву и разорне ефекте уз упоредо јављање бујичне лаве.

3. Уобичајени приступ у одбрани од великих вода са увођењем степена редовне и ванредне одбране није могуће применити код водотока са бујичним режимом па се код њих морају применити превентивне мере заштите, које треба да обухватају просторно целину водотока, приобаља и слива.

4. Време од уочавања кишних облака до појаве максималног протицаја траје најчешће до неколико сати што представља довољно времена да се изврши обавештавање грађана о предстојећој опасности која може да угрози њихово здравље, животе и имовину.

5. Одбрану од поплава за водотоке првог реда на територији општине Житорађа на којима постоје објекти за заштиту од штетног дејства воде, спроводи „Србијаводе“ д.о.о. ВПЦ „Морава“ из Ниша.

6. Одбрану од поплава на водотоцима другог реда без обзира да ли постоје или не постоје објекти за заштиту од штетног дејства воде у надлежности је локалне самоуправе.

Локална самоуправа израђује и доноси Локални оперативни план одбране од поплава за воде другог реда.

7. У циљу спречавања настајања поплава и умањења штетних последица на нерегулисаним водотоцима, неопходно је у потпуности реализовати превентивне мере заштите у овој процени.

8. У случају настанка великих катастрофалних поплава које могу угрозити становништво и материјална добра, Окружни штаб за ванредне ситуације у сарадњи са одговарајућим органима локалне самоуправе непосредно учествују у организовању и спровођењу мера и активности на одбрани од поплава ангажовању снага и средстава ЦЗ.

9. Служба ОиО са својим елементима обезбедиће благовремено откривање опасности, праћење и обавештавање надлежних органа, организација команди Војске Србије и становништву. У случају непосредног угрожавања становништва обезбедиће обавештавање и узбуњивање на угроженом подручју.

10. Плановима одбране од поплаве треба предвидети могућности ангажовање снага и средстава команде гарнизона Војске Србије на пружању помоћи угроженом и настрадалом становништву. У случају катастрофалних поплава планирати мобилизацију радних људи и грађана од поплава, такође је потребно планирати ангажовање покретних средстава (грађевинске механизације, агрегата, пумпи, моторних возила и др.) у власништву правних и физичких лица у активностима заштите и спасавања становништва.

11. Руковођење и координацију ангажованих снага и средстава на подручју општине Житорађа у одбрани од поплава вршиће општински Штаб за ванредне ситуације који је образован Одлуком Скупштине .

ПРЕВЕНТИВНЕ МЕРЕ ЗАШТИТЕ ОД ПОПЛАВА

Да би се смањило штетно дејство вода и да би последице изазване плављењем биле што мање, неопходно је предузети одређене превентивне мере одбране од поплава и то:

- стално радити на изградњи и реконструкцији одбрамбених линија,
- стално радити на повећању степена сигурности одбрана од поплава,
- редовно иновирати техничку документацију о објектима и подручјима, насипима и линијама одбране,
- унапређивати системе осматрања, веза и информација о извршењу задатака.

На рекама и мањим водотоцима где је ниво организованости слабији, предузет мере:

- изградњу мањих устава и брана, за пријем поплавног талас,
- стално радити на пошумљавању голети и засејавању травом.

Огромна количина наноса и растиња у кориту река условљава отежан проток, што је вема често основни узрок изливања воде и плављења, те треба предузети мере да се оваква места очисте.

Превентивне мере:

1. Обезбедити да се у поступку израде и доношења урбанистичких и планова, одреде општи и посебни услови за заштиту од непогода и поплава;

2. Кроз урбанистичко уређење простора и насеља, предвидети и мере за заштиту живота и здравља људи, као и материјалних добара, од поплава у рату и у миру.
3. Извођење антиерозивних радова ,првенствено пошумљавањем и санирањем клизишта,
4. Изградња недостајућих одбрамбених насипа, обалоутврда и одржавање постојећих,
5. изградња хидроакумулација у низу, као и мини-хидроакумулација,
6. Изградња система канала за одвијање воде и њихово одржавање,
7. Изградња мостова и пропуста са већом пропусном моћи,
8. Обележавања на терену линија допирања максимално могућег поплавног таласа, који би настао рушењем или преливањем бране на акумулацијама,
9. Организација службе осматрања и обавештавања на већим водотоцима, ради благовременог обавештавања о опасностима од поплава
10. Оспособљавање грађана за заштиту и спасавање од поплава, кроз личну и узајамну заштиту,
11. Оспособљавање предузећа од интереса за заштиту и спасавање од поплава и уношење њихових задатака у планове одбране,
12. Оспособљавање свих јединица ЦЗ, а посебно специјализованих за спасавање на води,
13. Оспособљавање добровољних организација и дефинисање задатака чија је активност везана за воду.
14. Остваривање сарадње са јединицама и штабовима ЦЗ-а за руковођење акцијама заштите и спасавања од поплава,
15. Остваривање сарадње са јединицама и штабовима Војске Србије (посебно са јединицама чија је активност везана за воду)
16. Кроз мирнодопске вежбе увежбати и систем спасавања од поплава.
17. Израда планова заштите и спасавања од поплава.

Окосницу заштите од поплава представљаће линиски системи за пасивну заштиту, тј. системи одбрамбених насипа уз њихово комплетирање, доградњу, реконструкцију и одржавање. Радови на уређењу водотокова усмераваће се на обезбеђење стабилности и функционалности линиских система за заштиту од поплава (насипе) и друге намене, као и на уређење мањих водотока кроз насеља.

Битан услов за остваривање укупних позитивних ефеката система за заштиту од поплава и уређење водних токова представља и заштита од ерозије и бујичних токова. Основно обележје поплава на бујичним водотоцима произилази из спецификације динамике бујичних феномена. Нагли надолазак и кратко трајање великих вода најчешће не остављају довољно времена ни за проглашење одбране од поплава (која никада не може бити редовна, већ само ванредна). Нажалост, код нас се у већини бујичних поплава не предузимају никакве мере активне одбране, већ се све своди на пасивно санирање последица поплава.

Обзиром на карактер и динамику бујичних процеса највећи значај имају превентивне мере заштите. Основни циљ превентивних мера заштите од поплава на бујичним водотоцима састоји се, с једне стране у смањењу вероватноће изливања великих вода, а са друге стране у редукцији потенцијалних штета од поплава. Највећа пажња се мора посветити превентивним активностима, пре појаве бујичних таласа. Другим речима све потенцијалне мере одбране од поплава морају бити унапред

припремљене и детаљно разрађене, тако да се при наиласку таласа великих вода одмах може приступити активирању свих предвиђених мера.

Одбрана од бујичних поплава не може бити успешна без адекватне организације, прилагођене карактеру феномена. То значи да све активности одбране од поплава морају бити координиране и синхронизоване и сви субјекти одбране укључени у правом тренутку. У том смислу, неопходна је јасна и чврста структура штаба за одбрану од поплава.

Скупштина општине Житорађа у смислу превентивног деловања у одбрани од бујичних поплава које могу задесити територију општине, дужна је да:

- изради и усвоји Оперативни план одбране од поплава
- индентификује критичне локалитете
- идентификује потенцијално угрожена подручја
- обезбеди финансиска средства за остваривање планова и програма

ЈКП Житорађа је у обавези да обезбеди одржавање канализационе мреже као и канализационе опреме у функционалном и исправном стању, у свим местима где је овом предузећу поверено одржавање исте.

Становништво општине, власници и корисници државних, друштвених и других објеката и земљишта на територији општине, дужни су да:

-Редовно одржавају канале, пропусте и друге објекте који служе за одвођење сувишних атмосферских вода испред својих стамбених објеката, зграда, службених просторија и дворишта.

- Месне заједнице које имају проблема са плављењем земљишта, да сваке године у периодима " великих вода "(у пролеће), када дође до топљења снега и до честих и обилних пролећних киша, предузму мере ради извођења кратких акција на уређењу и чишћењу корита реке и потока који протичу кроз угрожена села, нарочито на деловима где су корита затрпана отпадом који мештани бацају. Веома је битно стално одржавати и чистити јаркове поред главних саобраћајница, како би велике количине воде могле несметано да отичу. Опремити месну заједницу Житорађа и месне заједнице у сеоским срединама одређеном количином опреме и материјалних средстава, као што су на пример: заштитна одећа и обућа, ручни алат, колица, џакови за песак, батеријске лампе и сл.
-Интензивирати рад инспекцијских служби који би у случају непоштовања одредби одлука о комуналној хигијени и изградњи објеката, благовременим доношењем решења отклонили недостатке.

Када је у питању одржавање водоводних система, може се констатовати да треба реконструисати делове водоводне мреже који су изграђени од цементно-азбестних цеви, као и металних цеви. Код обраде ове проблематике користити дате препоруке Привредне коморе Србије, Удружења за водопривреду, које је издало Правилник о одржавању водоводне мреже. Добро одржавање водоводне мреже подразумева многе активности на плану обезбеђења уредне и непрекидне испоруке воде, и то са сталним режимом снабдевања (одређени притисак и гарантовани квалитет воде.)

III ОПЕРАТИВНИ ДЕО:

III – 1 КРИТЕРИЈУМИ ЗА ПРОГЛАШЕЊЕ ОДБРАНЕ ОД ПОПЛАВА

Цела територија општине Житорађа, према датом попису водотока, нема услова за обележавање водомерних места за праћење редовне и ванредне одбране од поплава од водотока II реда, а поред тога сви водотоци II реда су бујичног типа те не постоји услов за праћење пораста или опадања њиховог водостаја.

У периоду ванредне одбране од поплава обезбеђује се особље за дежурство од 24 часа (две смене по 12 часова).

III- 2 ОПЕРАТИВНЕ МЕРЕ ЗАШТИТЕ ОД ПОПЛАВА

ПОТРЕБЕ И МОГУЋНОСТИ ЗА ОРГАНИЗОВАЊЕ И СПРОВОЂЕЊЕ МЕРА ЗАШТИТЕ ОД ПОПЛАВА

Процена угрожености општине Житорађа има изузетно значајно место и чини основу превентивне и потребне заштите од свих врста опасности. То показује да на територији општине Житорађа постоје могућности и изузетна потреба за организовањем, припремањем и спровођењем првенствено превентивних мера заштите у циљу спречавања и јављања поплава, а затим оперативних мера заштите у циљу спречавања и јављања поплава, а затим оперативних мера и поступака којим се спроводе непосредне припреме за учешће у заштити и обезбеђује учешће снага и средстава у циљу ублажавања и отклањања непосредних последица насталих услед поплава.

Оперативне мере заштите спасавања од поплава

1. Праћење водостаја и процена угрожености од поплава
2. Увођење сталног дежурства у ОКЦОБ и ОКШЦЗ
3. Активирање оперативних веза на подручју угроженом од поплава
4. Ангажовање водопривредних организација за одбрану од поплава у складу са утврђеним плановима
5. Обустављање и ограничавање саобраћаја на комуникацијама на подручју угроженим од поплава
6. Учествовање радних људи и грађана на одбрани од поплава
7. Учествовање радних људи и грађана на одбрани од поплава
8. Ангажовање на одбрани од поплава предузећа која располажу покретним средствима неопходним у изради насипа, просека и др. радова битних за одбрану од поплава
9. Ангажовање специјализованих јединица ЦЗ за спасавање на води и под водом
10. Ангажовање осталих јединица ЦЗ на заштити и спасавању становништва и материјалних добара од поплаве
11. Ангажовање јединица Војске Србије на пружању помоћи угроженом и настрадалом становништву
12. Коришћење свих расположивих пловних објеката, чамаца и др. На најугроженијим подручјима захваћена поплавом и стављање на располагање надлежном Штабу ЦЗ
13. Евакуација становништва и материјалних добара из подручја угроженог поплавом,
14. Збрињавање угроженог и пострадалог становништва,
15. Снабдевање здравом пијаћом водом подручја угрожена од поплава,
16. Организација и спровођење санације терена и објеката на подручју захваћеног поплавом,
17. Информисање и едукација јавности

III – 3 РУКОВОЂЕЊЕ ОДБРАНОМ ОД ПОПЛАВА

За руковођење одбраном од поплава на водама I реда на територији општине Житорађа Републичким оперативним планом одбране од поплава утврђеним Наредбом Министарства

пољопривреде, шумарства и водопривреде, задужено је „Србијаводе“ д.о.о. Београд, ВПЦ „Морава“ Ниш, са главним руководиоцем одбране од поплава и секторским руководиоцима одбране од поплава.

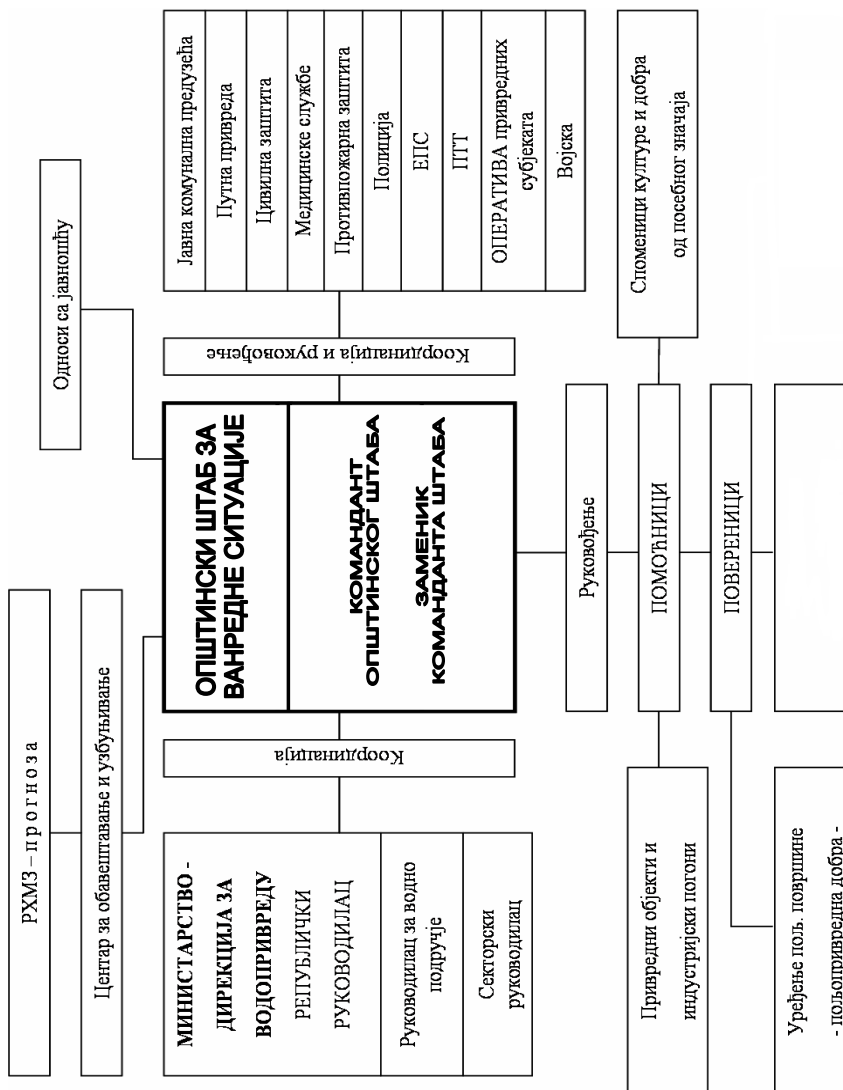
За руковођењем заштитом од свих врста елементарних и других већих непогода, на нивоу општине Житорађа образован је Општински штаб за заштиту од елементарних и других већих непогода. Командант штаба је председник општине а у састав Штаба поред представника Министарства одбране и Војске Србије, ушли су и директори јавних предузећа и редовних служби и делатности.

Руковођење и координацију ангажованих снага и средстава на подручју општине Житорађа у одбрани од поплава вршиће Оперативни штаб за заштиту од елементарних и других већих непогода.

За потребе организовања, припремања и руковођења цивилном заштитом у заштити спасавања од свих опасности у миру и рату образован је Окружни штаб ЦЗ као оперативни стручни орган за територију Топличког округа.

За потребе руковођења акцијама заштите и спасавања у МЗ, стамбеним зградама, предузећима и др. организацијама установљени су повереници ЦЗ и истима су уручена решења. Посебно су одговорни за одржавање и спровођење личне и узајамне заштите, која код одбране поплава може да представља одлучујући део снага за реализацију неких оперативних мера заштите.

ШЕМА РУКОВОЂЕЊА И КООРДИНАЦИЈЕ СА СУБЈЕКТИМА ОДБРАНЕ ОД ПОПЛАВА



**ПРЕГЛЕД ОВЛАШЋЕНИХ И ОСПОСОБЉЕНИХ ПРАВНИХ ЛИЦА ОД ПОСЕБНОГ ЗНАЧАЈА ЗА
ЗАШТИТУ И СПАСАВАЊЕ ОД ПОПЛАВА**

Ред ни број	НАЗИВ ПРИВРЕДНОГ ЛИЦА	седиште и адреса	делатност	задатак-мера ЦЗ
1	2	3	4	5
1	Дом Здравља	Топлички хероји бб	Здравствена заштита	ПМП
2	Ветеринарска станица	Добричка бб	Ветеринарск е активности	Заштита животиња и асанација
3	Црвени крст	Топлички хероји бб	Соц.рад	збрињавање, евакуација и прва помоћ
4	Јавно комунално предузеће	Топлички хероји бб	Производња и дистрибуциј а воде	Водоснабдев ање у ванредним ситуацијама
5	Центар за социјални рад	Војводе Мишића бб	Социјална заштита	збрињавање угрожених избеглих и евакусаних

III – 4 ЗАДАЦИ, ОДГОВОРНОСТ И КООРДИНАЦИЈА СУБЈЕКТА РУКОВОЂЕЊА У ОДБРАНИ ОД ПОПЛАВА

За сваки слив у зависности од величине и природних карактеристика постоји одређени праг падавина који условљава појаву великих вода на водотоцима. Поменути праг може се дефинисати помоћу три параметра: висина падавина, мерење, прикупљање, обраду, анализу и издавање хидрометеоролошких података, информација и прогноза, па стога РХМЗ представља основицу целог система за обавештавање у фазама припреме за спровођење одбране од поплаве. РХМЗ прикупља и обрађује податке: ниво воде, метеоролошке величине (падавине, температура и друго), радарска осматрања и др.

Центар за обавештавање и узбуњивање је трансмисија преко које се даље прослеђују све информације које доставља РХМЗ а односе се на појаве бујичних падавина. Све информације добијене од РХМЗ прослеђују се Штабовима на свим нивоима (национални, покрајински, окружни, градски и општински).

Све осмотрене промене битне за настанак, ток и одбрану од поплава Центар за обавештавање и узбуњивање прослеђује штабовима. За одбрану од бујичних поплава битни су подаци о наиласку и месту падања јаког пљуска, наглом топљењу снега, као и рушењу мостова и саобраћајница услед бујица и њима покренутих клизишта.

Активност виталних система и континуитет у раду (медицинска служба, заштита од пожара, полиција и др.) је врло битна за све време трајања поплава, због чега је првенствено неопходно обезбедити ове институције од плављења. У оквиру одбране од поплава морају се благовремено предузети одређене активности на комуналној инфраструктури – електричним и водоводним инсталацијама, како би се елиминисала опасност по људске животе и ублажила материјална штета (одговорни у виталним органима унапред дефинишу где, ко и када треба да изврши прекид снабдевања и поновно укључење електричне енергије и инсталација). Одговорни за контролу саобраћаја предузеће хитне и неопходне мере како би се спречило загушење и прекид комуникација, нарочито у време евентуалне евакуације становништва из угроженог подручја. Контрола саобраћаја потребна је за време, пре и после поплава, дакле у свим фазама одбране и поплава.

Задаци команданта, заменика команданта и повереника штабова

У зависности од фазе одбране од поплава које су дефинисане у Општем плану одбране од поплава на територији општине, Командант општинског штаба за ванредне ситуације координира рад са општинским и државним институцијама, односно виталним системима задуженим у одбрани од поплава.

У првој фази – припреме за одбрану од поплава Командант, општинског штаба врши следеће послове:

- Заказује и руководи седницама одговорних за одбрану од поплава на којима се усвајају планови рада;
- Обезбеђује услове за имплементацију општинског Плана код свих општинских субјеката;
- У случају да постоји потреба врши усаглашавање општег и оперативног плана са општим планом за одбрану од поплава Владе Републике Србије и оперативним планом МПШВ;
- Обезбеђује услове за рад, за интегралне и координиране активности у имплементацији оперативних планова за одбрану од поплава и организован рад у ванредним условима;
- Обезбеђује услове за израду техничке документације за одбрану од поплава за подручје општине
- Обезбеђује услове за реализацију програма мера и активности за информисање и едукацију јавности;
- Организује у сарадњи са другим субјектима и спроводи програм мера и активности за обезбеђење прихватних центара за прихват људи и имовине у ванредним условима;
- Прати реализацију радова у складу са усвојеним плановима рада;

- Прима и прати информације у вези са наиласком олујних облака који му доставља Хидрометеоролошки завод;

У другој фази – ванредна одбрана од поплава, Командант општинског штаба врши следеће послове:

- Руководи радом Штаба за ванредне ситуације;
- Координира активност са задуженим за одбрану од поплава;
- Сарађује са руководством за одбрану од поплава;
- Сарађује са руководством за одбрану од поплава из националног оперативног плана;
- Сарађује са оперативним руководством за одбрану од поплава у области цивилне заштите и оперативним лицем националног центра за обавештавање и узбуђивање;
- Издаје наредбу о предузимању мера на заштити здравља људи и добара која се односе на ангажовање радне снаге, механизације и других средстава;
- Даје предлог надлежном органу за евакуацију становништва и имовине у ванредним околностима у координацији са Штабом за ванредне ситуације;
- Даје предлог за проглашење ванредне ситуације;

У трећој фази – ванредна ситуација, Командант општинског штаба обавља следеће послове

-У случају када постојећи и планирани одбрамбени систем није довољан и прети изливање воде и налет бујице тада се приступа локалном привременом надвишењу одбрамбене линије слагањем врећа пуњених песком или земљом, преко круне насипа или горњег платоа регулисане одбране.

- Ако претходне мере нису довољне Командант штаба проглашава ванредну ситуацију;
- Организује, руководи и координира спровођење програма евакуације становништва до прихватних центара у ванредним околностима у координацији са Штабом за ванредне ситуације.

У четвртој фази – отклањање последица поплава Командант општинског штаба:

- Обезбеђује услове за спровођење мера и руководи активностима и радовима на отклањању последица поплава по престанку опасности.

- Обезбеђује услове за контакт са институцијама за благовремено пружање финансијске и материјалне помоћи угроженом становништву и привреди на подручју општине

Заменик команданта општинског штаба у одсуству команданта штаба или по његовом налогу у свему га замењује.

Помоћници Команданта(чланови штаба) за одбрану од поплава у фазама припрема за одбрану од поплава врши следеће послове:

- Врши непосредан увид стања на угроженом подручју у сарадњи са градским штабом и предлаже потребне мере;
- Спроводи наредбе руководиоца штаба, информисе га о стању на терену и прелаже предузимање радова и мера који изискују материјалне трошкове у току одбране као и за отклањање последица поплава;
- Организује реализацију потребних мера за неопходне и хитне радове на угроженим подручјима, по добијању сагласности руководиоца штаба;
- Води евиденције о предузетим радовима и мерама и утрошеним средствима у току одбране и отклањању последица поплава. Подноси извештај команданту штаба по завршетку одбране од поплава а обавезно и у току одбране.

Повереници врше следеће пословање у свим фазама одбране:

- Врше непосредан увид у стање на поплавленом подручју и достављају информације штабу;
- Предлаже спровођење радова и мера на свом терену у зони одбране на водотоку;
- Организује и руководи хитним радовима и мерама у свом реону;
- Извештава помоћника о предузетим мерама и води евиденцију о стању на терену, ангажованом људству, механизацији и друго;
- Спроводи евакуацију становништва и стоке на подручјима својих месних заједница заједно са штабовима.

III – 5 ЕВАКУАЦИЈА СТАНОВНИШТВА УГРОЖЕНОГ ОД ПОПЛАВА

На основу добијених информација о падавинама у сливу и наглom порасту водостаја, Штаб за ванредне ситуације процењује степен опасности, активира надлежно људство, потребне мере и

механизацију, а ако очекивана поплава превазилази одбрамбене капацитете проглашава ванредну ситуацију. Активирају се снаге МУП – а за одбрану и спашавање, цивилна заштита, комуналне службе, водопривредна предузећа и друго. Битно је благовремено алармирање јавности и становништва на угроженом подручју преко локалних медија, јер за кратак временски период становништво мора спремно дочекати наредбу о евакуацији - спашавању становништва и смањењу материјалних губитака. Главни кораци у операцији спашавања становништва су: идентификација простора који се евакуише, развијањем процедуре за евакуацију (правац, дестинација, време), формирање центра за пријем и привремени боравак угрожених, ургентне мере (хитна медицинска помоћ, против пожарна заштита, интервенција комуналних служби у случају прекида снабдевања водом и електричном енергијом) и повратак евакуисаног становништва по налогу Штаба.

Евакуација од поплава врши се померањем угроженог становништва, стоке и материјално техничких средстава на ближа безбедна подручја, код суседа или родбине угрожених.

У случају поплава ширих размера капацитети, у којима ће се вршити смештај угрожених, су јавни објекти (сале домова месних заједница, слободне магацинске просторе, слободне стамбене објекте) и угоститељско туристичке организације које располажу са смештајним капацитетима

Евакуација се предузима када предстоје или су наступиле опасности изазване поплавом, које угрожавају становништво, тако да је нужно да становништво ради заштите и спасавања напусти угрожену територију.

Одлуку о евакуацији доноси Начелник округа (Командант ОкШВС), или Председник(Командант ОШВС) на предлог Начелника Одељења за ванредне ситуације округа

Евакуацију организује и планира Одељење за ванредне ситуације Топличког округа

Одлуку о евакуацији спроводи:

1) Руковођење – КШВС

2) Регулисање саобраћаја – Саобраћајна Полиција

3) Превоз угроженог становништва – локални превозници, Ниш експрес

4) Одржавање реда и заштита имовине – Полиција

5) Прихват евакуисаних грађана – Повереник ЦЗ, Школска управа и Установа за децу предшколског узраста

У складу са планом евакуације ОШВС приступа се спровођењу евакуације угроженог становништва. Евакуацијом руководи помоћник команданта штаба за евакуацију.

Након саопштавања наредбе о евакуацији процењује се да ће 1/3 угрожених грађана сама извршити евакуацију и померање са угрожене територије (пешице или сопственим возилима) на неуложено подручје.

У складу са ситуацијом на терену место за прихват угроженог становништва одређује ОШВС.

Приоритет у евакуацији имају особе са инвалидитетом, болесне особе, деца, трудне жене, мајке са малом децом и старе особе.

Локални превозник „Ниш експрес“ врши превоз угроженог становништва до места за прихват. Контролу саобраћаја, одржавање реда и заштиту имовине евакуисаних врши полиција и Војска Србије. Прихват евакуисаних врше повереници цивилне заштите и руководилац установе где се врши прихват. Одмах након прихвата врши се евидентирање и смештај.

III -6 ЗБРИЊАВАЊЕ УГРОЖЕНОГ И НАСТРАДАЛОГ СТАНОВНИШТВА

Ради збрињавања угроженог и настрадалог становништва код поплава, предузети мере за привремени смештај, исхрану, здравствену заштиту и обезбеђење других неопходних потреба становништва

Збрињавање угрожених и настрадалих планира и организује Одељење за ванредне ситуације Топличког округа Прокупље

Носиоци збрињавања:

1) Општинско веће

2) Цивилна заштита

3) Општинска организација Црвеног крста

Сарађују:

1) Школска управа

2) Здравствени Центар Прокупље

3) Дом здравља

4) Центар за социјални рад

5) Општинска Управа

- 6) ЈКП Житорађа
- 7) Санитарна инспекција
- 8) Еколошка инспекција
- 9) Комунална инспекција
- 10) Полиција
- 11) Хуманитарне невладине организације

По плану ОШВС збрињавање угроженог и настрадалог становништва извршити привременим смештајем у просторије школских и предшколских установа, спортској хали и др. погодних објеката, на делу територије која није угрожена поплавом.

Одмах након прихвата, тимови психолога и социјалних радника обављају разговор са евакуисаним становништвом.

За рад са децом Школска управа обезбедиће школске педагоге и психологе.

Центар за социјални рад предузеће бригу о социјално гроженим лицима.

Извршни органи локалне самоуправе обезбедиће флаширану воду и храну за евакуисане.

ЈКП Житорађа обезбедиће водоснабдевање.

Дом здравља ће обезбедити здравствену заштиту евакуисаних грађана.

Здравствени центар обезбедиће здравствену заштиту психотрауматизованих.

Санитарна инспекција наложиће мере хигијенско-епидемиолошке заштите.

Еколошка и комунална инспекција спроводи ће мере из своје надлежности.

Полиција обезбеђује одржавање реда и заштиту евакуисаних и њихове имовине.

Хуманитарне невладине организације ангажовати у циљу обезбеђења хуманитарне помоћи за настрадале

У складу са планом евакуације ГШВС приступа се спровођењу евакуације угроженог становништва. Евакуацијом руководи помоћник начелника штаба за евакуацију.

Након саопштавања наредбе о евакуацији процењује се да ће 1/3 угрожених грађана сама извршити евакуацију и померање са угрожене територије (пешице или сопственим возилима) на неуgroжено подручје.

У складу са ситуацијом на терену место за прихват угроженог становништва одређује ГШВС.

Приоритет у евакуацији имају особе са инвалидитетом, болесне особе, деца, трудне жене, мајке са малом децом и старе особе.

Локални превозник "Нишекспрес" врши превоз угроженог становништва до места за прихват. Контролу саобраћаја, одржавање реда и заштиту имовине евакуисаних врши полиција и Војска Србије. Прихват евакуисаних врше повереници цивилне заштите и руководиоца установе где се врши прихват. Одмах након прихвата врши се евидентирање и смештај.

III – 7 ПРЕГЛЕД МЕХАНИЗАЦИЈЕ И ОПРЕМЕ КОЈА СЕ АНГАЖУЈЕ У ОДБРАНИ ОД ПОПЛАВА

АНГАЖОВАЊЕ РАДНЕ СНАГЕ, МЕХАНИЗАЦИЈЕ, ОПРЕМЕ И МАТЕРИЈАЛА

Ангажовање радне снаге, механизације, опреме и материјала врши се на основу Закона о заштити од елементарних и других већих непогода, планова општинског штаба цивилне заштите, Плана мобилизације и других планова и наредби Скупштине општине и наредби општинског руководиоца одбране од поплава.

Даљим праћењем угрожености од поплаве ангажоваће се и мобилисати нове оперативне групе и механизација предузећа са територије општине Житорађа, а која се у склопу своје редовне делатности баве радовима који ће се управо и обављати у заштити и одбрани од поплава.

Сагласно врсти потребних активности, мера и радова, за ванредне околности утврђују се листа расположиве опреме, механизације, алата и материјала који су неопходни за ефикасно спровођење одбране. Листа је систематизирана по субјектима одбране.

Субјекат одбране дужан је да на захтев руководиоца Општинског штаба и његових помоћника, у синхронизацији са општинском службом Народне одбране, благовремено ажурира податке о

расположивој опреми, механизацији, алату и материјалима неопходним за ефикасно спровођење одбране у редовним и ванредним хидролошким околностима.

Субјекти одбране дужни су да ажурно пријаве све промене расположиве опреме, механизације, алата и материјала које се десе у периоду важности годишњег оперативног плана.

Даје се преглед основне расположиве механизације и транспортних средстава

Механизација

1. Ровокопач-утоваривач 2 комада
2. Утоварна лопата (УЛТ) 1 комад
3. Мини утоваривач 1 комад
4. Булдозер 1 комад
5. Багер гусеничар 1 комад
6. Ваљак 1 комад
7. Грејдер 1 комад
8. Точкаш максималне радне тежине од 6 до 10t 1 комад
9. Камион ауто дизалица 1 комад

Транспортна средства

1. Теретно аутомобил-камаз 2 комада
2. Теретни аутомобил-уаз 1 комад

Од материјално-техничких средстава треба обезбедити:

- батериске лампе – комада $15 \times 1500 = 22.500$
- џакове - комада $1000 \times 80 = 80.000$
- канап за вреће комада $10 \times 400,00 = 4000$
- секире комада $10 \times 2500,00 = 25000$
- тестере комада $4 \times 1100,00 = 4400,00$
- гумене чизме-комада $40 \times 1400 = 56.000$
- лопате-комада $20 \times 600,00 = 12.000,00$
- паљену жицу од 1,5мм-6кг $\times 250 = 1.500,00$
- разне врсте ексера-10кг $\times 250 = 2.500,00$
- приручна апотека-30 ком $\times 2500 = 75000$

Укупно 282.900 дин.

Средства за редовне трошкове спровођења Оперативног плана од поплава на територији општине Житорађа обезбеђују се из буџета општине кроз превентивну заштиту, док би се у случају настанка поплаве-ванредне ситуације користила средства сталне буџетске резерве за санирање последица проузроковане штете.

Расположиво људство

У почетном стадијуму проглашења ванредне одбране од поплава од унутрашњих поплавних вода потребно је да општина Житорађа има утврђену оперативну групу, као почетни минимум којом руководи помоћник општинског руководиоца за одбрану од поплава преко својих повереника.

Оперативна група се састоји од комуналних радника ЈКП „Житорађа“ са припадајућим алатом и материјалима за прву интервенцију.

ЈАВНО КОМУНАЛНО ПРЕДУЗЕЋЕ
"ЖИТОРАЂА"
Бр. 186
18.03.2024 год.
ЖИТОРАЂА

ИЗВЕШТАЈ
О ИЗВЕДЕНИМ РАДОВИМА ПО ГОДИШЊЕМ ПРОГРАМУ РАДОВА
ОДБРАНЕ ОД ПОПЛАВА НА ТЕРИТОРИЈИ ОПШТИНЕ ЖИТОРАЂА ЗА
ВОДЕ ДРУГОГ РЕДА ЗА 2026. ГОД.

На територији Општине Житорађа по годишњем програму радова одбране од поплава за воде II реда у 2025. год. изведени су радови у следећим месним заједницама: Вољчинце, Лукомир, Житорађа

1. Јавно комунално предузеће Житорађа је извршило чишћење и одвоз избаченог наноса, шута и растиња из канала у Мз Вољчинце у дужини од 560 метара. На чишћењу канала ангажоване су следеће машине : Багер, Мини багер хиниум х9, и Камион .
2. Јавно комунално предузеће Житорађа је извршило чишћење и одвоз избаченог наноса, шута и растиња из канала у Мз Лукомир у дужини од 200 метара. На чишћењу канала ангажоване су следеће машине : Мини багер хиниум х9 и Камион .
3. Јавно комунално предузеће Житорађа је извршило чишћење и одвоз избаченог наноса, шута и растиња из канала у Мз Житорађа у дужини од 1000 метара. На чишћењу канала ангажоване су следеће машине : Мини багер хиниум х9 ,Багер и Камион .

Вд. Директор
Радисав Петровић



ГОДИШЊИ ПРОГРАМ РАДОВА
Предмер и предрачун превентивних радова
 За спровођење одбране од поплава на територији општине Житорађа за воде II реда за
 2026. годину

A. Редовно одржавање

Редни Број	Опис позиције	Јединица мере	Количина	Цена	Укупно
1.	I Лукомир-канал код гробља и ка Подини, L=2km Чишћење корита од наноса, шута, растиња и избацивање на обалу	Час	100	6.800,00	680.000,00
2.	Одвоз избаченог наноса на депонију	m ³	150	300,00	45.000,00

Укупно I

725.000,00

Редни Број	Опис позиције	Јединица мере	Количина	Цена	Укупно
1.	II Речичка река, L= 3km Чишћење корита од наноса, шута, растиња и избацивање на обалу	Час	300	6.800,00	2.040.000,00
2.	Одвоз избаченог наноса на депонију	m ³	600	300,00	180.000,00

Укупно II

2.200.000,00

Редни Број	Опис позиције	Јединица мере	Количина	Цена	Укупно
-----------------------	----------------------	--------------------------	-----------------	-------------	---------------

1.	III Влахово-канал кроз село, L=1,5km	Час	150	6.800,00	1.020.000,00
	Чишћење корита од наноса, шута, растиња и избацивање на обалу				
2.	Одвоз избаченог наноса на депонију	m ³	300	300,00	90.000,00

Укупно III

1.110.000,00

<i>Редни Број</i>	<i>Опис позиције</i>	<i>Јединица мере</i>	<i>Количина</i>	<i>Цена</i>	<i>Укупно</i>
1.	IV Одбрамбени канал у Вољчинцу, главни канал изнад села и попречни канали, L=5km	Час	300	6.800,00	2.040.000,00
	Чишћење корита од наноса, шута, растиња и избацивање на обалу				
2.	Одвоз избаченог наноса на депонију	m ³	600	300,00	180.000,00

Укупно IV

2.220.000,00

<i>Редни Број</i>	<i>Опис позиције</i>	<i>Јединица мере</i>	<i>Количина</i>	<i>Цена</i>	<i>Укупно</i>
-------------------	----------------------	----------------------	-----------------	-------------	---------------

	V Чесмени поток, L=1km.				
1.	Чишћење корита од наноса, шута, растиња и избацивање на обалу	Час	100	6.800,00	680.000,00
2.	Одвоз избаченог наноса на депонију	m ³	200	300,00	60.000,00
Укупно V			740.000,00		

Редни Број	Опис позиције	Јединица мере	Количина	Цена	Укупно
	VI Канал кроз село Јасеницу, L=2km				
1.	Чишћење корита од наноса, шута, растиња и избацивање на обалу	Час	150	6.800,00	1.020.000,00
2.	Одвоз избаченог наноса на депонију	m ³	300	300,00	90.000,00
Укупно VI			1.110.000,00		

Редни Број	Опис позиције	Јединица мере	Количина	Цена	Укупно
1.	VIII Канал Вољчинце – Бадњевац, L=1km	m ³	2.500	300,00	750.000,00
Укупно VIII			750.000,00		

Редни	Опис позиције	Јединица	Количина	Цена	Укупно
--------------	----------------------	-----------------	-----------------	-------------	---------------

број		мере			
1.	IX Канал кроз Пејковац L=6km	m ³	2.500	300,00	750.000,00

Укупно IX

750.000,00

УКУПНО (I – IX)	9.585.000,00
ПДВ 20%	1.917.000,00
СВЕГА	11.502.000,00

ФИНАНСИРАЊЕ ОДБРАНЕ ОД ПОПЛАВА

- Одбрану од поплава на водотоцима I реда са изграђеним заштитним водопривредним објектима обухваћеним републичким Оперативним плановима, финансира Министарство пољопривреде, шумарства и водопривреде, средствима обезбеђеним у оквиру годишњих планова и програма радова које верификује Влада Републике Србије.
- У условима ванредне одбране, средства такође обезбеђује „Србијаводе“ д.о.о. Београд, а преко овлашћених водопривредних предузећа, и буџет општине Житорађа из средстава сталне буџетске резерве.
- Међутим, у условима стања приправности за заштиту од поплава за воде другог реда, руковођење одбраном на свом подручју преузима Општина преко Председника општине и Општинског штаба за ванредне ситуације, када се ангажују сва расположива материјална средства правних и физичких лица и радна снага (средства за сада нису обезбеђена).
- Одбрана од поплава вода на водотоковима II реда обухваћених годишњим Оперативним планом, финансира се из општинског буџета.
- С обзиром да власници материјално-техничких средстава имају право на накнаду за њихово ангажовање, односно да се морају обезбедити средства за људство ангажовано на извршењу мера из овог Плана, Оперативни штаб за ванредне ситуације ће предузети потребне мере за обезбеђивање нужних средстава. У том смислу обратиће се захтевом за средства надлежним државним органима, односно "Србијаводе" д.о.о. Београд.
- Потребна средства за финансирање одбране од поплава у 2025. години, у надлежности општине Житорађа, дефинишу се на основу реално утврђене вредности за спровођење утврђених активности, мера и радова из Оперативног плана.

- Приоритети обезбеђења потребних средстава за финансирање одбране од поплава и појава које прате штетно дејство вода, који су у надлежности Општине, дефинисаће се посебним годишњим планом рада Општинског штаба.

ПОДАЦИ О ОДГОВОРНИМ ЛИЦИМА, ОРГАНИМА, ПРЕДУЗЕЋИМА И ДРУГИМ ПРАВНИМ ЛИЦИМА НАДЛЕЖНИМ ИЛИ УКЉУЧЕНИМ У ОДБРАНУ ОД ПОПЛАВА

Списак чланова општинског Штаба за ванредне ситуације

Р. број	Општина	Име и презиме	Функција у штабу	Адреса	Телефон	Примедба
					- Пosaо	
					- Кућни	
					- мобилни	
1	Житорађа	Иван Станојевић	Командант	18412 Житорађа, Светосавска	027/8362 017, 063/530-278	Председник општине
2	Житорађа	Небојша Стевановић	Заменик команданта	18412 Житорађа, С.Вољчинце	027/8362- 004 062/265-536	Заменик председника општине
3	Житорађа	Иван Весић	Начелник штаба	18430 Куршумлија С.Пепељевац	027/8362 112 064/2874252	Представник одељења за ванредне ситуације МУП-а
4	Житорађа	Владица Станковић	члан	18412 Житорађа, Топлички Хероји	027/8362 834, 062/808- 6305	Директор ЈКП-а
5	Житорађа	Александар Станковић	члан	18412 Житорађа С.Бадњевац	027/8362 747 069/9620031	Директор дома здравља
6	Житорађа	Саша Стошић	члан	18600 Лесковац, С.Шишинце	027/8362 149, 064/8474231	Директор ветеринарске станице
7	Житорађа	Владимир Башић	члан	18400 Прокупље	027/8362 092 027/225-044 066/8898710	Начелник полицијске станице
8	Житорађа	Раде Младеновић	члан	с. Горњи Дреновац, 18414 Доње Црнатово	027/8362 532, 063/413470	Секретар Црвеног крста
9	Житорађа	Милан	члан	с. Држановац,	027/8362	Сарадник на

		Станковић		18413 Пејковац	211, 062/265-607	пословима ванредне ситуације, безбедности саобраћаја и послови предузетништв а
10	Житорађа	Александра Стајковић	члан	18412 Житорађа, Житорађа	027/8362- 045, 060/6700428	Директор центра за социјални рад

**Списак правних лица од интереса за одбрану од поплава
са подацима и одговорним лицима**

I Организационе јединице МУП-а

р. бр.	Назив субјекта	Име и презиме руководиоца	Телефони	
			Посао	Мобилни
1	2	3	4	5
1.	МУП – ПС - Житорађа	Владимир Башић	027/225-044,	066/8898710

II Правосудни органи

р. бр.	Назив субјекта	Име и презиме руководиоца	Телефони	
			Посао	Мобилни
1.	Прекршајни суд Ниш, одељење у Житорађи	Јелена С. Младеновић	027/8362- 072	/

III Органи Општинске управе

Р. бр.	Назив субјекта	Име и презиме руководиоца	Телефони	
			Посао	Мобилни
1	2	3	4	5
1.	Председник општине	Иван Станојевић	027/8362 017,	063/530-278
2.	Заменик преседника општине	Небојша Стевановић	027/8362- 004	063/822-4173
3.	Председник скупштине	Марко Миленковић	062/265-536	062/265370
4.	Секретар скупштине	Марко Стошић	027/8362211	061/5802104
5.	Начелник општинске упра.	Љубиша Филиповић		062/239947

III Лице задужено за евидентирање поплавних догађаја

р. бр.	Назив субјекта	Име и презиме	Телефони	
			Посао	Мобилни
1.	Општинска управа	Милан Станковић	027/8362-211	062/265-607
			Е-маил: s.milan85@gmail.com	

IV Организационе јединице великих техничких система**V Остале организације**

Р. бр.	Назив субјекта	Име и презиме руководиоца	Телефони	
			Посао	Мобилни
1	2	3	4	5
1.	Основна школа „Топлички хероји „	Данијела Милић	8362-094	063/253226
2.	Средња школа Житорађа	Славица Стојановић	8362-020	060/7236661
3.	Дечији вртић "Прва радост"	Срђан Пиловић	8362-140	062/265-177
4.	Библиотека	Данијела Михајловић	8362-074	062/265-659
5.	ЈКП "Житорађа"	Радисав Петровић	8362-834	062/808-6296
6.	Дом Здравља	Александар Станковић	8362-747	069/9620031

Списак Месних заједница са подацима и одговорним лицима

р. бр.	Месна заједница	Председник савета МЗ	Телефон
1.	Бадњевац	Стошић Саша	064/8474231
2.	Влахово	Горан Јовановић	063/7374290
3.	Вољчинце	Александар Аврамовић	069/4051314
4.	Глашинце	Братислав Динић	062/261547
5.	Г.Црнатово	Бојан Ђорђевић	062/8565463
6.	Г.Дреновац	Лазар Милановић	069/1029994
7.	Грудаш	Бобан Пешић	061/6528313
8.	Дебели Луг	Драган Векић	062/426727
9.	Д.Црнатово	Горан Стефановић	065/5543488
10.	Д.Дреновац	Радисав Марковић	060/6150559

11.	Држанавац	Славиша Благојевић	060/3949437
12.	Дубово	Мирослав Новковић	062/1275626
13.	Ђакус	Јовица Милосављевић	064/6541767
14.	Житорађа	Драган Денић	062/206980
15.	Зладовац, Коњарник, Асановац	Милорад Бајовић	064/4445878
16.	Извор	Горан Михајловић	069/4424962
17.	Јасеница	Владица Крстић	060/1839631
18.	Каре	Саша Живковић	064/2870295
19.	Лукомир	Бојан Илић	063/8963000
20.	Н.Момчилово	Драган Милић	063/8297756
21.	Пејковац	Станковић Александар	065/9620031
22.	Подина	Срђан Петковић	065/8886464
23.	Речица	Милош Јовановић	062/443254
24.	Самариновац	Ненад Милошевић	064/7015080
25.	Ст.Божурна	Милош Коцић	063/562404
26.	Ст.Момчилово	Томислав Милић	027/8467008
27.	Студенац	Драган Ђорић	061/6728-131
28.	Топоница	Живорад Антанасковић	065/4593385

8. СИСТЕМ ВЕЗА У СПРОВОЂЕЊУ ОДБРАНЕ ОД ПОПЛАВА ЗА ПОДРУЧЈЕ ОПШТИНЕ ЖИТОРАЂА

-Систем веза за организовање и спровођење одбране од поплава на подручју општине Житорађа обезбеђен је применом постојеће телефонске везе за везу свих субјеката у одбрани, телефакс веза као и радио веза.

-Мобилне везе обезбеђене су за руководство општинског штаба за одбрану од поплава

-Режим комуникација путем веза између субјеката у одбрани од поплава и руководства општинског штаба одвија се по датој шеми руковођења и координације

Општинским оперативним годишњим планом по усвојеној шеми руковођења координације и субординације дефинисани су подаци од значаја за успостављање ефикасне и поуздане комуникације између учесника у одбрани.

Командант штаба је задужен за ажурност ових података и благовремено успостављање комуникације са субјектима у свим фазама одбране.

Завршне одредбе оперативног плана за одбрану од поплава на водотоковима II реда за подручје општине Житорађа

1. Општински Оперативни годишњи план за 2026. год. се примењује од дана усвајања.

2. Командант штаба је задужен за имплементацију плана

3. Командант штаба је дужан да у року од 30 дана од дана доношења плана сачини план и програм рада Штаба за 2026. год. и да га достави општинском већу и СО-е Житорађа на верификацију

4. Командант штаба о раду штаба квартално обавештава општинско веће у писменом облику као и СО-е.

5. За израду завршног извештаја Командант Штаба је дужан да обезбеди актуелани извештај Главног руководиоца одбране од поплава о стању водопривредни заштитних објеката на подручју општине

6. Благовремено, Командант Штаба је дужан да организује припрему за израду Оперативног плана за наредну годину на основу одредби Општег плана општинског штаба. Извор података за оперативни план за наредну годину су нове информације помоћника и повереника са подручја, и извештај главног руководиоца одбране од поплава о стању водопривредних заштитних објеката на подручју општине.

Оперативни план доставити:

-ЈП „Србија воде ВПЦ “Морава „ Ниш

-МУПУ РС, Сектору за ванредне ситуације

-Команданту општинског штаба за ванредне ситуације

- Повереницима ЦЗ за насељена места

-Надлежној служби на пословима ванредне ситуације општине Житорађа

-Архиви

Оперативни план објавити у „Службеном листу Града Ниша“.

Број: 217-1376/2026-01

У Житорађи, 27. мај 2026. године

СКУПШТИНА ОПШТИНЕ ЖИТОРАЂА

Председник

Проф.др.Марко С. Миленковић,с.р.

4.

На основу члана 32. Закона о локалној самоуправи („Службени гласник Републике Србије“, број 129/2007, 83/2014 - др.закон и 101/2016 - др.закон, 47/2018 и 111/2021 – др. закон), члана 20. Закона о социјалној заштити („Службени гласник РС“, бр. 24 од 4. априла 2011, 117 од 26. октобра 2022 – УС), члана 40 Статута Општине Житорађа („Службени лист Града Ниша“, број 27/19, 37/22, 125/22 и 66/24), Скупштина општине Житорађа, на седници одржаној дана 27. маја 2026. године, доноси

ОДЛУКУ

О ПРИСТУПАЊУ ИЗРАДИ ПРОГРАМА УНАПРЕЂЕЊЕ УСЛУГА СОЦИЈАЛНЕ ЗАШТИТЕ У ОПШТИНИ ЖИТОРАЂА ЗА ПЕРИОД 2026.-2028. ГОДИНЕ

Члан 1.

Приступа се изради Програма унапређења услуга социјалне заштите у општини Житорађа за период 2026.-2028. године.

Члан 2.

У циљу израде Програма унапређења услуга социјалне заштите у општини Житорађа за период 2026.-2028. године, Председник општине Житорађа, Решењем број: 02-1112/2026-01 од 20.04.2026.године, образовао је радну групу за израду Програма.

Члан 3.

Задатак радне групе је израда Програма за унапређење услуга социјалне заштите у срадњи са ангажованим експертом, а посебно:

- Израда плана активности за израду Програма;
- Припрема аналитичких и других докумената у циљу припреме Програма за унапређење социјалне заштите;
- Обезбеђивање координације, сталне комуникације и сарадње са представницима/цама локалне власти, надлежних институција, организација цивилног друштва и слично;
- Размена информација и података о текућим активностима и иницијативама надлежних институција и
- Израда коначне верзије и нацрта Програма и учешће у јавној расправи о предлогу Програма.
-

Члан 4.

Задатак из члана 3. ове одлуке је потребно испунити до краја трајања пројекта „Унапређење услуге помоћ у кући у општини Житорађа“ односно најкасније до 14.08.2026 године.

Члан 5.

Условe за рад и административно-техничку подршку обезбедиће општинска управа општине Житорађа

Члан 6.

Одлука ступа на снагу даном доношења и објавиће се у „Службеном листу Града Ниша“.

Број: 550-1388/2026-01

У Житорађи, 27. мај 2026. године

СКУПШТИНА ОПШТИНЕ ЖИТОРАЂА

Председник

Проф. Др Марко С. Миленковић, с.р.

5.

На основу члана 32. тачка 20. Закона о локалној самоуправи („Службени гласник Републике Србије“, број 129/2007, 83/2014-др.закон, 101/2016-др.закон, 47/2018 и 111/2021-др.закон), члана 40. тачка 69. Статута општине Житорађа („Службени лист Града Ниша“, број 27/19, 37/22, 125/22 и 66/24), а у вези са Одлуком о изради просторног плана општине Житорађа („Службени лист Града Ниша“, број 31/2026),

Скуштина општине Житорађа, на седници одржаној дана 27. маја 2026.године, доноси

О Д Л У К У**о измени и допуни Одлуке о изради Просторног плана општине Житорађа****I**

У Одлуци о измени и допуни Одлуке о изради Просторног плана општине Житорађа („Службени лист Града Ниша“, број 31/2026), мења се члан 3., тако да сада гласи:

„Услови и смернице од значаја за израду плана дате су планским документом вишег реда - Просторни план Републике Србије од 2010-2020. године („Службени гласник Републике Србије“, број 88/10);

Програму имплементације Просторног плана Републике Србије за период од 2016-2020. године („Службени гласник Републике Србије“ број 104/16), којим су утврђени стратешки приоритети у реализацији плана развоја до 2020.године;

Регионалном просторном плану за подручје Нишавског, Топличког и Пиротског управног округа („Службени гласник Републике Србије“ број 1/13).

Просторни план је потребно ускладити са одредбама закона, подзаконских аката, развојних стратегија и осталом регулативом која третира појаве у простору.“

II

У осталом делу Одлука о изради просторног плана општине Житорађа („Службени лист Града Ниша“, број 31/2026) остаје непромењена.

III

Ова одлука ступа на правну снагу осмог дана од дана објављивања у „Службеном листу Града Ниша“.

Број: 35-1382/2026-01

У Житорађи, 27. мај 2026. године

СКУПШТИНА ОПШТИНЕ ЖИТОРАЂА

Председник

Проф.Др Марко С. Миленковић,с.р.

6.

На основу чл. 146. Закона о планирању и изградњи („Службени гласник Републике Србије“, бр. 72/2009, 81/2009- испр., 64/2010- одлука УС, 24/2011, 121/2012, 42/2013- одлука УС, 50/2013 – одлука УС, 98/2013 – одлука УС, 132/2014, 145/2014, 83/2018, 31/2019, 37/2019 – др. закон, 9/2020, 52/2021, 62/2023 и 91/2025), чл. 6. став 1. тач. 3, чл. 11.- 18. Закона о финансирању локалне самоуправе („Службени гласник Републике Србије“ бр. 62/2006, 89/2018 – усклађени дин. изн. 95/2018 - др. закон, 86/2019 - усклађени дин. изн., 126/2020 - усклађени дин. изн., 99/2021 - усклађени дин. изн., 111/2021 – др. Закон и 124/2022 – усклађени дин.изн., 97/2023 - усклађени дин.изн. и 85/2024 - усклађени дин.изн.), чл.32. Закона о локалној самоуправи („Службени гласник Републике Србије“, бр. 129/2007, 83/2014, 101/2016, 47/2018 и 111/2021), и чл. 40. став 1. тачка 6. Статута општине Житорађа („Службени лист Града Ниша, бр. 27/2019, 37/22, 125/22 и 66/2024),

Скупштина општине Житорађа, на седници одржаној дана 27. маја 2026. године, донела је

ОДЛУКУ
О ИЗМЕНИ И ДОПУНИ ОДЛУКЕ
О ПОСТАВЉАЊУ МАЊИХ МОНТАЖНИХ ОБЈЕКТА НА ЈАВНИМ
ПОВРШИНАМА НА ТЕРИТОРИЈИ ОПШТИНЕ ЖИТОРАЂА

I

Мења се и допуњује Одлука о постављању мањих монтажних објеката на јавним површинама на територији општине Житорађа („Службени лист Града Ниша“, бр. 31/2026), одељак III Баште угоститељских објеката - „Летње баште“ чланови 32. и 38. тако да сада гласе:

ЛЕТЊЕ БАШТЕ

Члан 32.

Летње баште су објекти намењени угоститељској делатности, који се постављају на јавним површинама испред пословног објекта или просторије у којој се та делатност обавља и постављају се на основу одобрења за постављање летње баште издатог од стране Одељења за просторно планирање, урбанизам и обједињену процедуру, грађевинско-комуналне, инспекцијске послове и послове заштите животне средине – Одсек за инспекцијске послове .

Уколико власник угоститељског објекта жели поставити летњу башту испред пословног или стамбеног објекта другог власника односно корисника, потребна му је писмена сагласност власника – корисника пословног објекта односно стамбене заједнице.

Ако у једном објекту има више угоститељских локала власници локала могу поставити летње баште сразмерно дужини стране објекта.

Члан 38.

Летња башта може се поставити по Одобрењу за постављање летње баште које издаје Одељење за урбанизам, стамбено-комуналне делатности и грађевинарство – Одсек за инспекцијске послове на захтев странке у коме се мора прецизирати локација, површина која се заузима, време на које се заузима, тип баште и скица објекта са тачним мерама и kotaма које дефинишу положај летње баште. Уз захтев се прилаже и решење о регистрацији за обављање угоститељске делатности.

За постављање летње баште на саобраћајној површини надлежни орган општине Житорађа, по службеној дужности прибавља мишљење ПУ Прокупље.

Уколико се летња башта поставља у делу насеља која представља амбијеталну целину или се ради о простору или објекту од културно – историјског значаја потребно је и мишљење Завода за заштиту споменика културе Ниш.

II

Мења се и допуњује Одлука о постављању мањих монтажних објеката на јавним површинама на територији општине Житорађа („Службени лист Града Ниша“ бр. 31/2026), одељак III Баште угоститељских објеката - „Затворене баште“ члан 42. тако да сада гласи:

ЗАТВОРЕНЕ БАШТЕ

Члан 42.

Затворене баште су затворени монтажно-демонтажни објекти који се користе у угоститељске сврхе и који се могу постављати и користити у периоду од 01. Јануара до 31. децембра.

Затворене баште чине столови и столице и монтажно-демонтажни елементи од плексигласа, стакла или лексана који затварају простор баште и могу да садрже уређаје за загревање, хлађење и вентилацију.

Објекте конструктивно решити постављањем челичне или дрвене носеће конструкције. Конструкцију поставити анкерисањем или на завртње (тако да је могућа демонтажа).

Објекти морају бити приземни, максималне бруто површине до 50м², могућа је изградња или постављање парапета до висине 80 цм од готовог пода.

Покривање објекта дозвољено је сендвич панелима са термоизолацијом као и покретним тендама.

Уклањањем страница баште без уклањања конструктивних елемената не сматра се претварањем у отворену башту.

Монтажно-демонтажни елементи морају да обезбеде брзу монтажу, демонтажу и транспортовање и не оштећују јавну површину, комуналне и друге објекте и зеленило фиксирањем или на други начин.

Затворене баште могу се постављати испред, бочно или у залеђу угоститељског објекта, у дужини угоститељског објекта. Само изузетно дужина баште може бити већа од дужине угоститељског објекта, под условом да се прибави писмена оверена сагласност власника, односно корисника суседног простора испред ког се поставља затворена башта.

На услове и начин постављања и уклањања затворене баште сходно се примењују одредбе чл. 35., чл. 36., чл. 38., чл. 40. и чл. 41. ове Одлуке.

Подносилац захтева за издавање одобрења је дужан да уз захтев за постављање затворене баште, приложи идејни пројекат, оверен од стране пројектанта са одговарајућом лиценцом.

Лице из претходног става коме је привременим решењем одобрено постављање затворене баште дужно је да у року не дужем од петнаест дана достави изјаву овлашћеног лица са одговарајућом лиценцом да је објекат постављен у свему према пројекту и да је безбедан за употребу, када надлежно Одељење доноси коначно решење о поднетом захтеву.

Приликом подношења захтева за продужетак коришћења затворене баште подносилац захтева је дужан да достави изјаву из претходног става не старију од годину дана.

III

Мења се и допуњује Одлука о постављању мањих монтажних објеката на јавним површинама на територији општине Житорађа („Службени лист Града Ниша“ бр. 31/2026), одељак „IV. Тенде“, чланови 43., 47., 49. и 50. тако да сада гласе:

IV ТЕНДЕ

Члан 43.

Тенда је слободностојећа, покретна и склопива конструкција са одговарајућим застором, која се поставља на јавној површини као самостални објекат.

Одобрење за постављање тенде издаје Одељење за просторно планирање, урбанизам и обједињену процедуру, грађевинско-комуналне, инспекцијске послове и послове заштите животне средине -Одсек за инспекцијске послове на основу услова, а које садржи: прецизну локацију, површина која се заузима, време на које се заузима, тип тенде и скица са мерама и kotaма које дефинишу тачан положај.

Члан 47.

Рекламни – огласни пано поставља се на основу одобрења које, на захтев лица за чије потребе се пано поставља, издаје Одељење за просторно планирање, урбанизам и обједињену процедуру, грађевинско-комуналне, инспекцијске послове и послове заштите животне средине- Одсек за инспекцијске послове.

Члан 49.

Поводом обележавања државних, верских и других празника, одржавања спортских, културних и других манифестација у граду, Општинско веће општине Житорађа на предлог Одељења за просторно планирање, урбанизам и обједињену процедуру, грађевинско-комуналне, инспекцијске послове и послове заштите животне средине -Одсек за инспекцијске послове решењем одређује јавне површине за привремено постављање покретних тезги.

Решење из става 1. овог члана садржи: период у коме се тезге могу поставити и рок и назив органа коме се подноси захтев, број тезги и ближе назначена места њиховог распореда.

Члан 50.

Одобрење за постављање покретних тезги издаје Одељење за просторно планирање, урбанизам и обједињену процедуру, грађевинско-комуналне, инспекцијске послове и послове заштите животне средине -Одсек за инспекцијске послове на захтев заинтересованог лица, за време које не може бити дуже од једне године.

Уз захтев, осим у случају оснивања радње за обављање делатности на тезгама и привремену продају честитки, потребно је приложити и доказ о упису у регистар за обављање делатности.

IV

Допуњује се Одлука о постављању мањих монтажних објеката на јавним површинама на територији општине Житорађа („Службени лист града Ниша“ бр. 31/2026), након одељка VI. Покретне тезге, након члана 51. Одељком „ VII. Монтажне платформе и рампе“

Члан 52.

Монтажне платформе и рампе

Монтажне платформе и рампе су монтажни објекти којима се осигурава несметано кретање и приступ објектима јавне и пословне намене, објектима за јавну употребу (улице, тргови, паркови и сл.), у складу са подзаконским актом којим се прописују стандарди којима се осигурава несметано кретање и приступ .

Подносилац захтева је дужан да приложи:

- оверену скицу платформе, односно рампе са техничким описом и израженим димензијама у опису, израђена од одговорног пројектанта са одговарајућом лиценцом;
- изјаву да ће исту уклонити по истеку времена одређеног у одобрењу за коришћење дела површине јавне намене;
- сагласност субјекта коме је део површине јавне намене дат на коришћење, управљање или одржавање;
- доказ о уплати административне таксе.

-Одељење за просторно планирање, урбанизам и обједињену процедуру, грађевинско-комуналне, инспекцијске послове и послове заштите животне средине -Одсек за инспекцијске послове издаје одобрење у форми решења у року од 30 дана од дана подношења уредног захтева, на период који не може бити дужи од 5 година.

V

У Одлуци о постављању мањих монтажних објеката на јавним површинама на територији општине Житорађа („Службени лист Града Ниша“, бр. 31/2026), врши се пренумерација чланова, тако да досадашњи члан 52. постаје члан 53., члан 53. постаје члан 54., члан 54. постаје члан 55., члан 55. постаје члан 56., члан 56. постаје члан 57., члан 57. постаје члан 58., члан 58. постаје члан 59., члан 59. постаје члан 60., члан 60. постаје члан 61., и члан 61. постаје члан 62., односно врши се пренумерација свих чланова почев од члана 52. па до краја акта.

VI

Одлука о постављању мањих монтажних објеката на јавним површинама на територији општине Житорађа („Службени лист Града Ниша“, бр. 31/2026) у осталом делу текста остаје неизмењена.

VII

Одлука ступа на снагу осмог дана од дана објављивања у „Службеном листу Града Ниша“.

Број: 464-1383/2026-01

У Житорађи, дана 27.мај 2026. године

СКУПШТИНА ОПШТИНЕ ЖИТОРАЂА

ПРЕДСЕДНИК
Проф. Др Марко С. Миленковић, с.р.

7.

На основу члана 32. став 1. тачка 3. Закона о локалној самоуправи („Службени гласник Републике Србије“, број 129/2007, 83/2014-други закон, 101/2016-др.закон, 47/2018 и 111/21-др.закон), члана 6.ст.1.тач.2. и члана 9.ст.1. Закона о финансирању локалне самоуправе („ Службени гласник Републике Србије“, број 62/2006, 47/2011, 93/2012, 99/2013-усклађени дин.изн., 125/2014-усклађени дин.изн., 95/2015- усклађени дин.изн., 83/2016, 91/2016-усклађени дин.изн., 104/2016-др.закон, 96/2017-усклађени дин.изн., 89/2018-усклађени дин.изн., 95/2018-др.закон, 86/2019-усклађени дин.изн., 126/2020-усклађени дин.изн., 99/2021-усклађени дин.изн., 111/2021.др.закон, 124/2022 - усклађени дин. изн., 97/2023 - усклађени дин. изн., 85/2024 - усклађени дин. изн и 115/2025- усклађени дин. изн.) и члана 40.ст.1.тач.3. Статута општине Житорађа („ Службени лист Града Ниша“, број 27/2019, 37/2022, 125/2022 и 66/2024),

Скупштина општине Житорађа, на седници одржаној дана 27. маја 2026. године, донела је

ОДЛУКУ
О ИЗМЕНИ И ДОПУНИ ОДЛУКЕ
О ЛОКАЛНИМ АДМИНИСТРАТИВНИМ ТАКСАМА

I

Мења се и допуњује Одлука о локалним административним таксама општине Житорађа („Службени лист Града Ниша“, бр. 121/2025), одељак „Тарифа локалних административних такси-Решења- Тарифни број 9“ и Тарифни број 11, тако да сада гласе:

Тарифни број 9.

За списе и радње из области привреде и финансија, плаћа се такса и то:

1. за утврђивање водопривредних услова500,00
2. за издавање водопривредне сагласности800,00
3. за издавање водопривредне дозволе1.000,00
4. за промену намене пољопривредног земљишта у грађевинско земљиште 300,00
5. за промену намене пољопривредног земљишта у шумско 300,00
6. за издавање одобрења о вршењу угоститељских услуга ван угоститељског објекта500,00
7. за доношење решења о испуњености услова за обављање такси превоза ауто такси предузећа..... 10.000,00
8. за издавање такси дозволе 1.000,00
9. за доношење решења о коришћњу такси станице на годишњем нивоу.....4.000,00
10. за кретање возила по посебним одобрењима750,00
11. за обављање ауто такси превоза
- А) за преглед возила1.400,00
- Б) за пријаву о привременом прекиду обављања такси превоза.....300,00
- В) за одјаву обављања такси превоза.....300,00

Тарифни број 11.

За оверу, преписе и преводе плаћа се такса и то:

1. за оверу потписа и рукописа..... 120,00
2. за оверу пуномоћја 220,00
3. за оверу фотокопије120,00
4. за оверу потписа и рукописа ван седишта служ. простори.220,00
5. за оверу преписа од сваког полутабака оригинала100,00
6. за издавање преписа из архива по сваком листу..... 200,00
7. за оверу реда вожње.....3.000,00
8. за све области и радње које нису појединачно наведене 170,00.

II

У преосталом делу Одлука о локалним административним таксама („Службени лист Града Ниша“, бр. 121/2025), остаје неизмењена.

III

Одлука ступа на снагу осмог дана од дана објављивања у „Службеном листу Града Ниша“.

Број: 434-1384/2026-01

У Житорађи, дана 27. мај 2026. године

СКУПШТИНА ОПШТИНЕ ЖИТОРАЂА

ПРЕДСЕДНИК

Проф. Др Марко С. Миленковић, с.р.

8.

На основу члана 69. став 1. тачка 7. Закона о јавним предузећима („Службени гласник Републике Србије, број: 15/2016 и 88/2019), члана 489. став 1. тачка 1. Закона о привредним друштвима („Службени гласник Републике Србије“, број: 36/2011, 99/2011, 83/2014-др.закон, 5/2015, 44/2018, 95/2018, 91/2019, 109/2021 и 19/2025), члана 32. тачка 8. Закона о локалној самоуправи („Службени гласник Републике Србије“, број: 129/2007, 83/2014-др.закон, 101/2016-др.закон, 47/2018 и 111/2021-др.закон), члана 40. тачка 10. Статута општине Житорађа („Службени лист Града Ниша“, број: 27/19, 37/22, 125/22 и 66/24), у вези са Одлуком о спровођењу статусне промене издвајање уз оснивање над јавним предузећем ЈКП Житорађа („Службени лист Града Ниша“, број: 31/2026),

Скупштина општине Житорађа, на седници одржаној дана 27. маја 2026. године, доноси

О Д Л У К У**о измени и допуни Одлуке о спровођењу статусне промене издвајање уз оснивање над јавним предузећем ЈКП Житорађа**

I

У Одлуци о спровођењу статусне промене издвајање уз оснивање над јавним предузећем ЈКП Житорађа („Службени лист Града Ниша“, број: 31/2026), мења се члан I, тако да сада гласи: „Спроводи се статусна промена Јавног комуналног предузећа Житорађа, тако што се из Јавног комуналног предузећа Житорађа (друштво преносилац) издваја Јавно предузеће за обављање делатности сакупљања отпада који није опасан, производње и испоруке воде у свим месним заједницама на територији општине које имају водоводе, одвођење и пречишћавање отпадних вода у изграђеним системима канализационе мреже и одржавање канализационе мреже, одвођење атмосферских вода са површина јавне намене и саобраћајница, одржавање и уређење пијаце у Житорађи, одржавање гробаља у Житорађи, одржавање и управљање јавним паркиралиштима, изградње канализационих мрежа, организовања и посредовања у изградњи објеката водоснабдевања, послова уређења и коришћења грађевинског земљишта, вађења шљунка и песка, сакупљања, пречишћавања и дистрибуције воде, земљаних радова: ископа, насипања, нивелисања терена и ископа канала, чишћења и одржавања канала, грубих грађевинских радова и специфичних радова, изградње цевовода за пренос воде на даљину, изградње саобраћајница, изградње путева, улица и других саобраћајница и пешачких стаза, одржавања локалних и некатегорисаних путева и улица, одржавања уличне расвете и одржавања и уређења сеоских гробаља“.

II

У осталом делу, Одлука о спровођењу статусне промене издвајање уз оснивање над јавним предузећем ЈКП Житорађа („Службени лист Града Ниша“, број 31/2026), остаје непромењена.

III

Ова одлука ступа на снагу осмог дана од дана објављивања у "Службеном листу Града Ниша".

Број: 023-1387/2026-01
У Житорађи, 27. мај 2026. године

СКУПШТИНА ОПШТИНЕ ЖИТОРАЂА

Председник

Проф. Др Марко С. Миленковић, с.р.

9.

На основу члана 30. став 5. Закона о предшколском васпитању и образовању („Службени гласник Републике Србије“, број 18/2010, 101/2017, 113/2017-други закон, 95/2018-други закон, 10/2019, 86/2019-други закон, 157/2020-други закон, 123/2021-други закон и 129/2021), а у вези са чланом 2. Правилника о критеријумима за утврђивање мањег, односно већег броја деце од броја деце која се уписује у васпитну групу („Службени гласник Републике Србије“, број 44/2011) и члана 40. Статута општине Житорађа („Службени лист Града Ниша“, број 27/2019, 37/2022, 125/2022 и 66/2024),

Скупштина општине Житорађа, на седници одржаној дана 27. маја 2026. године, донела је

РЕШЕЊЕ

О УТВРЂИВАЊУ ВЕЋЕГ БРОЈА ДЕЦЕ У МЛАЂОЈ, СРЕДЊОЈ, СТАРИЈОЈ И МЕШОВИТОЈ ВАСПИТНОЈ ГРУПИ ЦЕЛОДНЕВНОГ БОРАВКА У ПРЕДШКОЛСКОЈ УСТАНОВИ „ПРВА РАДОСТ“ ЖИТОРАЂА

I Утврђује се да млађа васпитна група у Предшколској Установи „Прва радост“ Житорађа у Житорађи, може имати до 20% већи број деце узраста од 2 до 3 године, од броја који је утврђен Законом о предшколском васпитању и образовању.

II Утврђује се да средња васпитна група у Предшколској Установи „Прва радост“ Житорађа, може имати до 20% већи број деце узраста од 3 до 4 године, од броја који је утврђен Законом о предшколском васпитању и образовању.

III Утврђује се да старија васпитна група целодневног боравка у Предшколској установи „Прва радост“ Житорађа, може имати до 20% већи број деце узраста од 4 до 5,5 година, од броја који је утврђен Законом о предшколском васпитању и образовању.

IV Утврђује се да мешовита васпитна група целодневног боравка у Предшколској Установи „Прва радост“ Житорађа у Житорађи, може имати до 20% већи број деце узраста од 1 до 3 године, од броја који је утврђен Законом о предшколском васпитању и образовању.

V Утврђује се да мешовита васпитна група целодневног боравка у Предшколској Установи „Прва радост“ Житорађа у Житорађи, може имати до 20% већи број деце узраста од 3 године до 5,5 година, од броја који је утврђен Законом о предшколском васпитању и образовању.

VI Утврђује се да мешовита васпитна група целодневног боравка у Предшколској установи „Прва радост“ Житорађа у издвојеном одељењу у Пејковцу може имати до 20% већи број деце узраста од 2 до 5,5 година, од броја који је утврђен Законом о предшколском васпитању и образовању.

VII Утврђује се да мешовита васпитна група целодневног боравка у Предшколској установи „Прва радост“ Житорађа у издвојеном одељењу у Држановцу може имати до 20% већи број деце узраста од 2 до 5,5 година, од броја који је утврђен Законом о предшколском васпитању и образовању.

VIII Ступањем на снагу овог Решења престаје да важи Решење о утврђивању већег броја деце у млађој, средњој, старијој и мешовитој васпитној групи целодневног боравка у Предшколској установи „Прва радост“ Житорађа („Службени лист Града Ниша“, број 77/2025).

IX Ово решење ступа на снагу осмог дана од дана објављивања у „Службеном листу Града Ниша“.

Број: 60-1377/2026-01

У Житорађи, 27. мај 2026. године

СКУПШТИНА ОПШТИНЕ ЖИТОРАЂА

Председник

Проф. др Марко С. Миленковић, с.р.

10.

На основу члана 116.ст.5. и 117.ст.1. Закона о основама система образовања и васпитања („Службени гласник Републике Србије“, број 88/2017, 27/2018- други Закон, 10/2019, 27/2018-други закон, 6/2020, 129/2021, 92/2023 и 19/2025) и члана 40. Статута општине Житорађа („Службени лист Града Ниша“, број 27/2019, 37/2022, 125/2022 и 66/2024),

Скупштина општине Житорађа, на седници одржаној дана 27. маја 2026. године, донела је

РЕШЕЊЕ
О РАЗРЕШЕЊУ ЧЛАНОВА ШКОЛСКОГ ОДБОРА
СРЕДЊЕ ШКОЛЕ У ЖИТОРАЂИ

I

Разрешавају се дужности члана Школског одбора Средње школе у Житорађи, због истека мандата закључно са 16.06.2026. године, и то:

-из реда запослених:

1. Бобана Ђорђевић из Ниша,
2. Тања Станковић из Прокупља,
3. Срђан Петковић из Подине.

-из реда родитеља:

4. Самир Јонис из Топонице,
5. Тијана Стојановић из Житорађе,
6. Бобан Савић из Вољчинца.

-из реда локалне самоуправе:

7. Зоран Ћирић из Глашинца,
8. Драган Миленковић из Житорађе,
9. Марјан Јанковић из Доњег Црнатова.

II

Ово решење објавити у „Службеном листу Града Ниша“.

Број: 02-1378/2026-01

У Житорађи, 27. мај 2026. године

СКУПШТИНА ОПШТИНЕ ЖИТОРАЂА

ПРЕДСЕДНИК

Проф. Др Марко Миленковић, с.р

11.

На основу члана 116. и 117. Закона о основама система образовања и васпитања („Службени гласник Републике Србије“, број 88/2017, 27/2018- други Закон, 10/2019, 27/2018-други закон, 6/2020, 129/2021, 92/2023 и 19/2025) и члана 40. Статута општине Житорађа („Службени лист Града Ниша“, број 27/2019, 37/2022, 125/2022 и 66/2024),

Скупштина општине Житорађа, на седници одржаној дана 27. маја 2026.године, донела је

РЕШЕЊЕ
О ИМЕНОВАЊУ ЧЛАНОВА ШКОЛСКОГ ОДБОРА
СРЕДЊЕ ШКОЛЕ У ЖИТОРАЂИ

I

Именују се за чланове Школског одбора Средње школе у Житорађи, почев од 17.јуна 2026.године, и то:

-из реда запослених:

- 1.Бобана Ђорђевић из Ниша,
- 2.Тања Станковић из Прокупља,
- 3.Срђан Петковић из Подине.

-из реда родитеља:

- 4.Дејан Јанковић из Житорађе,
- 5.Милан Милетић из Житорађе,
- 6.Бобан Савић из Вољчинца.

-из реда локалне самоуправе:

7. Слађан Ракић из Извора,
8. Марјан Јанковић из Доњег Црнатова,
9. Драган Миленковић из Житорађе.

II

Мандат члановима Школског одбора из члана I овог решења траје четири године.

III

Ово решење објавити у „Службеном листу Града Ниша“.

Број: 02-1379/2026-01

У Житорађи, 27.мај 2026.године

СКУПШТИНА ОПШТИНЕ ЖИТОРАЂА

ПРЕДСЕДНИК

Проф.Др Марко Миленковић,с.р.

12.

На основу члана 41.ст.3. и 4. и члана 44а. Закона о култури („Службени гласник Републике Србије“, број 72/2009, 13/2016, 30/2016-исправка, 6/2020, 47/2021, 78/2021 и 76/2023), члана 32. став 1. тачка 9. Закона о локалној самоуправи („Службени гласник Републике Србије“, бр. 129/2007, 83/2014-други закон, 101/2016-други закон, 47/2018 и 111/2021-други закон) и члана 40. Статута општине Житорађа („Службени лист Града Ниша“, бр. 27/2019, 37/2022, 125/2022 и 66/2024),
Скупштина општине Житорађа, на седници одржаној дана 27. маја 2026. године, донела је

Р Е Ш Е Њ Е
О РАЗРЕШЕЊУ И ИМЕНОВАЊУ ПРЕДСЕДНИКА УПРАВНОГ ОДБОРА НАРОДНЕ
БИБЛИОТЕКЕ У ЖИТОРАЂИ

I

Разрешава се Влада Ристић, из Доњег Црнатова, дужности председника Управног одбора Народне библиотеке у Житорађи на лични захтев.

II

Именује се Владан Марјановић, из Житорађе, за председника Управног одбора Народне библиотеке у Житорађи.

III

Ово решење објавити у "Службеном листу Града Ниша".

Број: 022-1380/2026-01
У Житорађи, 27. мај 2026. године

СКУПШТИНА ОПШТИНЕ ЖИТОРАЂА

Председник

Проф.Др Марко Миленковић,с.р.

13.

На основу члана 43.ст.2.Закона о државном премеру и катастру (72/2009, 18/2010, 65/2013, 15/2015-одлука УС, 96/2015,47/2017-аутентично тумачење, 113/2017-др.закон, 27/2018-др.закон, 41/2018-др.закон, 9/2020-др.закон, 92/2023 и 91/2025), члана 32. ст.1.тач.20 Закона о локалној самоуправи ("Службени гласник Републике Србије", бр. 129/2007, 83/2014-други закон, 101/2016-други закон, 47/2018 и 111/2021-други закон) и члана 40. Статута општине Житорађа ("Службени лист Града Ниша", бр. 27/2019, 37/2022, 125/2022 и 66/2024),

Скупштина општине Житорађа, на седници одржаној дана 27.маја 2026.године, донела је

РЕШЕЊЕ
О ДАВАЊУ ПРЕТХОДНОГ ПОЗИТИВНОГ МИШЉЕЊА ЗА ПРОМЕНУ ГРАНИЦА
ИЗМЕЂУ КАТАСТАРСКИХ ОПШТИНА ЛУКОМИР И РЕЧИЦА НА ТЕРИТОРИЈИ
ОПШТИНЕ ЖИТОРАЂА

Члан 1.

Даје се претходно позитивно мишљење на покретање поступка за промену граница између катастарских општина Лукомир и Речица на територији општине Житорађа.

Члан 2.

Промена граница између катастарских општина Лукомир и Речица на територији општине Житорађа, за коју се даје претходно позитивно мишљење, односи се на припајање катастарских парцела бр. 224/2, 223/1, 224/1, 225/1, 226, 225/2, 227, 228, 229, 230, 231, 232, 234/2, 234/1, 233, 235/1, 235/2, 236/2, 236/1, 237, 238, 239, 240, 241, 242/1, 242/2, 243, 244/1, 244/2, 244/3, 245, 248/1, 248/2, 247/1, 247/2, 249/2, 3868 катастарској општини Лукомир, а које тренутно припадају катастарској општини Речица.

Члан 3.

Овлашћује се Председник општине Житорађа Иван Станојевић, да поднесе захтев за промену граница катастарских општина Лукомир и Речица на територији општине Житорађа Служби за катастар непокретности Житорађа.

Члан 4.

Решење доставити Републичком геодетском заводу – Служби за катастар непокретности Житорађа.

Члан 5.

Решење ступа на снагу даном доношења и објавиће се у „Службеном листу Града Ниша“.

Број: 952-1381/2026-01

У Житорађи, 27. мај 2026. године

СКУПШТИНА ОПШТИНЕ ЖИТОРАЂА

Председник

Проф.Др Марко Миленковић,с.р.

14.

На основу члана 15. став 1. тачка 9. Статута Туристичке организације општине Житорађа, број 03/2020 од 5. јуна 2020. године и члана 40.ст.1.тач.6 Статута општине Житорађа („Службени лист Града Ниша“, број 27/2019, 37/2022, 125/2022 и 66/2024),
Скупштина општине Житорађа, на седници одржаној дана 27. маја 2026. године, донела је

РЕШЕЊЕ

о давању сагласности Туристичкој организацији општине Житорађа на Ценовник за купалишну сезону 2026. године

I

Даје се сагласност Туристичкој организацији општине Житорађа на Ценовник за купалишну сезону 2026. године.

II

Решење ступа на снагу даном доношења.

III

Решење објавити у „Службеном листу Града Ниша“.

Број: 332-1385/2026-01
У Житорађи, 27.мај 2026. године

СКУПШТИНА ОПШТИНЕ ЖИТОРАЂА

Председник

Проф. др Марко С. Миленковић,с.р.

САДРЖАЈ:**Град Ниш
Градско веће**

1. Правилник о начину расподеле и обрачуна трошкова за испоручену топлотну енергију..... 1

Општина Житорађа

2. Одлука о потврђивању мандата одборника у Скупштини општине Житорађа..... 23
3. Одлука о усвајању Оперативног плана за одбрану од поплава за воде другог реда на територији општине Житорађа за 2026.годину и Оперативни план за одбрану од поплава за воде другог реда на територији општине Житорађа за 2026. Годину..... 24
4. Одлука о приступњу изради Програма унапређења услуга социјалне заштите у општини Житорађа за период 2026.-2028.године..... 64
5. Одлука о измени и допуни Одлуке о изради Просторног плана општине Житорађа..... 65
6. Одлука о измени и допуни Одлуке о постављању мањих монтажних објеката на јавним површинама на територији општине Житорађа..... 66
7. Одлука о измени и допуни Одлуке о локалним административним таксама.....69
8. Одлука о измени и допуни Одлуке о спровођењу статусне промене издвајање уз оснивање над јавним предузећем ЈКП Житорађа..... 70
9. Решење о утврђивању већег броја деце у млађој, средњој, старијој и мешовитој васпитној Групи целоднвног боравка у предшколској установи Прва радост Житорађе..... 71
10. Решење о разрешењу чланова Школског одбора Средње школе у Житорађи..... 73
11. Решење о именовању чланова Школског одбора Средње школе у Житорађи..... 74
12. Решење о разрешењу и именовању председника Управног одбора Народне библиотеке у Житорађи..... 75
13. Решење о давању претходног позитивног мишљења за промену граница између катастарских општина Лукомир и Речица на територији општине Житорађа..... 75
14. Решење о давању сагласности Туристичкој организацији општине Житорађа на Ценовник за купалишну сезону 2026. године..... 77

Израда: Град Ниш – Градска управа за органе Града, грађанска стања и људске ресурсе,
Улица Николе Пашића 24
Одговорни уредник Соња Марковић, телефон 504-594 (Редакција и Служба претплате)
E-mail sluzbenilist@gu.ni.rs
Уплатни рачун **840-742341843-24** позив на број **97 87-521**

Штампа: Градска управа за заједничке послове и информационо комуникационе технологије,
Николе Пашића 24 Ниш , телефон 504-611