

**РЕПУБЛИКА СРБИЈА**

**ГРАД ПРОКУПЉЕ**



**ОПЕРАТИВНИ ПЛАН ОДБРАНЕ ОД ПОПЛАВА  
НА ТЕРИТОРИЈИ ГРАДА ПРОКУПЉА ЗА 2026 .ГОДИНУ**

**ПРОКУПЉЕ, АПРИЛ 2026. Године**

## **САДРЖАЈ**

### **I. ОПШТИ ДЕО:**

- 1. ПРАВНИ ОСНОВ ЗА ИЗРАДУ ОПЕРАТИВНОГ ПЛАНА ЗА ВОДОТОКЕ II РЕДА**
- 2. ГЕОГРАФСКИ ПОЛОЖАЈ**
- 3. КЛИМАТСКЕ КАРАКТЕРИСТИКЕ**
- 4. ИЗВОРИШТА СА КОЈИХ СЕ ГРАД ПРОКУПЉЕ СНАБДЕВА ВОДОМ**
- 5. КАНАЛИЗАЦИОНИ СИСТЕМ ГРАДА ПРОКУПЉА**
- 6. БРАНЕ И АКУМУЛАЦИЈЕ**
- 7. ИЗВОД ИЗ РЕПУБЛИЧКОГ ОПЕРАТИВНОГ ПЛАНА ЗА ВОДОТОКЕ I РЕДА**

### **II. ТЕХНИЧКИ ДЕО**

- 1. ВОДОТОЦИ II РЕДА ОД ЗНАЧАЈА ЗА ОДБРАНУ ОД ПОПЛАВА**
- 2. ПРОЦЕНА МОГУЋЕ УГРОЖЕНОСТИ ОД ПОПЛАВА**
- 3. ПЛАНИРАНЕ ПРЕВЕНТИВНЕ МЕРЕ**

### **III. ОПЕРАТИВНИ ДЕО**

- 1. КРИТЕРИЈУМИ ЗА ПРОГЛАШЕЊЕ ОДБРАНЕ ОД ПОПЛАВА**
- 2. ОПЕРАТИВНЕ МЕРЕ ЗАШТИТЕ ОД ПОПЛАВА**
- 3. ПРЕГЛЕД МЕХАНИЗАЦИЈЕ И ОПРЕМЕ КОЈА СЕ АНГАЖУЈЕ У ОДБРАНИ ОД ПОПЛАВА**
- 4. СПРОВОЂЕЊЕ ОДБРАНЕ ОД ПОПЛАВА**
- 5. ЕВАКУАЦИЈА СТАНОВНИШТВА УГРОЖЕНОГ ОД ПОПЛАВА**
- 6. ЗБРИЊАВАЊЕ УГРОЖЕНОГ И НАСТРАДАЛОГ СТАНОВНИШТВА**
- 7. ГРАДСКИ ШТАБ ЗА ВАНРЕДНЕ СИТУАЦИЈЕ ГРАДА ПРОКУПЉА**
- 8. НЕПОСРЕДНИ ЗАДАЦИ ОРГАНА И ВЛАСНИКА ИМОВИНЕ У РЕАЛИЗАЦИЈИ ПРЕВЕНТИВНИХ МЕРА И ОДБРАНИ ОД ПОПЛАВА**
- 9. СПИСАК РУКОВОДИОЦА ОДБРАНЕ ОД ПОПЛАВА**
- 10. СПИСАК ПРЕДУЗЕЋА, ОРГАНИЗАЦИЈА И УСТАНОВА КОЈА СЕ АНГАЖУЈУ У ОДБРАНИ ОД ПОПЛАВА**
- 11. НАЧИН УЗБУЊИВАЊА И ОБАВЕШТАВАЊА**
- 12. САНАЦИЈА ПОСЛЕДИЦА ОД ПОПЛАВА**
- 13. ФИНАНСИРАЊЕ РАДОВА НА ПРЕВЕНТИВНОЈ ЗАШТИТИ И САНАЦИЈА ОД ПОПЛАВА**

## 14. ГРАФИЧКИ ПРИЛОГ

На основу члана 55. Закона о водама („Сл.гласник РС,, бр.30/10 , 93/12 , 101/16, 95/18 и 95/18-др. закон ), члана 20.став 1. тачка 8 и члана 23.став 4 Закона о локалној самоуправи („Службени гласник РС,,бр.129/07,83/14-др закон.,101/16-др.закон , 47/18 и 111/21-др закон),. и члана 40. став 1.тачка 33 . Статута града Прокупља („Службени лист општине Прокупље,, бр.15/18) , Општим планом одбране од поплава за период 2025-2031 година, Уредбом Владе Републике Србије ( Сл. гласник РС 70/25 од 08,08,2025),Наредбом Министра пољопривреде , шумарства и водопривреде (Сл.гласник бр.117/2025 од 24. 12. 2025 год.) , као и прибављеним Мишљењем,,Србија воде“д.о.о.Београд Водопривредни центар „Морава“Ниш број: 1308/1 од 04.02.2026 године),Скупштина града Прокупља на седници одржаној дана 09.04.2026.године донела је:

### ОПЕРАТИВНИ ПЛАН ОДБРАНЕ ОД ПОПЛАВА НА ТЕРИТОРИЈИ ГРАДА ПРОКУПЉА ЗА 2026. ГОДИНУ

#### О П Ш Т И Д Е О

##### 1. ПРАВНИ ОСНОВ ЗА ИЗРАДУ ОПЕРАТИВНОГ ПЛАНА ЗА ВОДОТОКЕ II РЕДА

План за одбрану од поплава доноси се у складу са чланом 55. став 5. Законом о водама („Сл. гласник РС“ бр. 30/2010, 93/2012, 101/2016 ,95/2018 и 95/2018-др.закон) и члана 84. став 3. Закона о ванредним ситуацијама („Сл. гласник РС“ бр. 111/2009 ,92/2011 и 93/2012) и Уредбе о утврђивању Општег плана за одбрану од поплава за период од 2025 до 2031.године.

Овим планом обухваћене су мере и радови на неуређеним водотоковима (на водама II-другог реда) на којима не постоје објекти за заштиту од штетног дејства вода. Реч је о речним токовима који су ван система редовне одбране од поплава које спроводи „Србија воде“ д.о.о. Београд ,Водопривредни центар „Морава Ниш”.

Општим планом одбране од поплава за период од 2025 до 2031.године Уредбом Владе Републике Србије („Сл.гласник РС“ број 70/2025) дефинисано је:

- институционално организовање одбране од поплава
- одбрана од поплава и руковођење одбраном од поплава
- фазе одбрана од поплава
- превентивни радови и мере у циљу за одбрану од поплава, ван периода у којем се спроводи одбрана од поплава
- проглашење и укидање одбране од поплава
- овлашћење и дужности лица која кординирају одбрану од поплава
- дужности, одговорности и овлашћења лица која руководе одбраном од поплава на водама II-другог реда

- дужности и одговорности предузећа и других субјеката који учествују у спровођењу одбране од поплава.

План је израђен на основу садржаја утврђеног чланом 52. став 1. и 55. став 6. Закона о водама.

Град је у обавези да изради потребна планска документа за своју територију и да иста спроведе у дело, јер је овај план основна подлога за пројекте у области заштите од поплава, пре свега од бујичних поплава.

Класична одбрана од бујичних поплава је могућа једино путем изградње објеката за уређење бујичних токова. Обзиром да је тај систем веома скуп и захтева дуг временски период за реализацију, до изградње система сталне заштите примењује се метод активне заштите у реалном времену. Проблем одбране од бујичних поплава на водотоцима ван система редовне одбране у прошлости је решаван на начин који је одбрану претварао у уклањање последица поплаве.

План има задатак да у постојећу организацију одбране унесе правовремене узбуне и активне одбране примерене проблему, као и да дефинише све величине и услове потребне за активну одбрану од бујичних поплава.

Циљ овог плана је избегавање или смањење штетних утицаја поплава у оквирима законских овлашћења, превенције, заштите и ублажавања последица уз ангажовање расположивих ресурса у општини, окружењу и Републици Србији.

Оперативним планом се утврђују и прописују обавезе о организовању и спровођењу одбране од бујичних поплава. За успешно спровођење одбране од поплава Планом мора бити предвиђено ангажовање стручњака, специјализованих организација и јавних и приватних предузећа.

## **2. ГЕОГРАФСКИ ПОЛОЖАЈ**

Територију Града Прокупља чине 107 насељених места са укупним бројем од 38.054 становника, од тога 24.627 у самом граду Прокупљу, а 13.427 је сеоско становништво.

Град Прокупље са севера граничи се са Градом Крушевац, Општином Алексинац, са истока Општинама Мерошина и Житорађа, са југа Општином Бојник и са запада Општинама Куршумлија и Блаце.

Река Топлица је подељена на јужни и северни део. Њен јужни део се наставља на планину Радан и Лесковачку котлину, а северни се пак завршава гребеном Великог и донекле Малог Јастребца. Западну страну ове територије затварају обронци планине Соколовице и делимично Копаоника, док се пратећи ток реке Топлице она према истоку надовезује на планински масив Пасјаче и равничарско подручје Добрича.

Град Прокупље чини средишњи део субрегиона Топлица који у географском смислу лежи у границама : 43°10' и 43°20' северне географске ширине, односно 21°00' и 21°50' источне географске ширине.

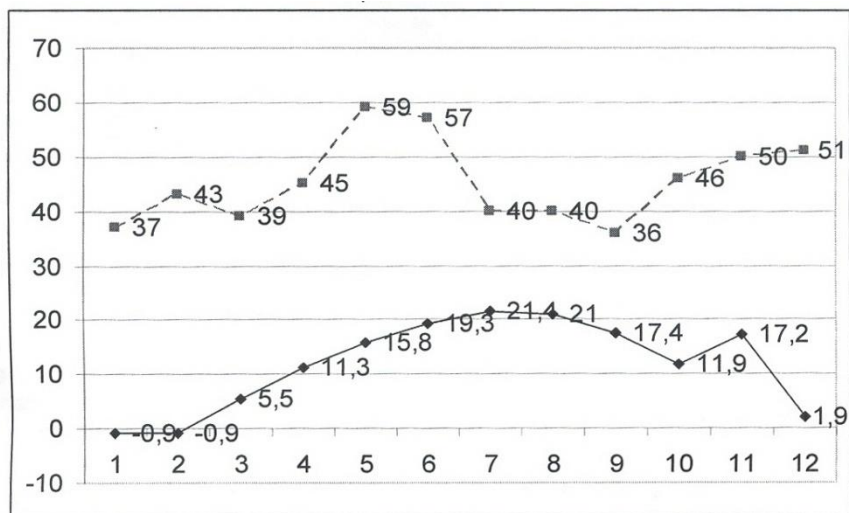
### 3. КЛИМАТСКЕ КАРАКТЕРИСТИКЕ

Умерено-континентална клима са благим прелазима између годишњих доба у котлини, али зато дуга и оштра зима на планини, условили су плодно земљиште дуж реке и њених притока, богатство шумама и пашњацима како на територији града Прокупља, тако и у ширем округу.

Умерено – континентална клима и брдско планинске подручје, као и богатство подземним текућим и термоминералним водама пружа повољне услове за економски развој града.

Графикон температуре и падавина у Граду

Прокупља за период 1994-2004.г

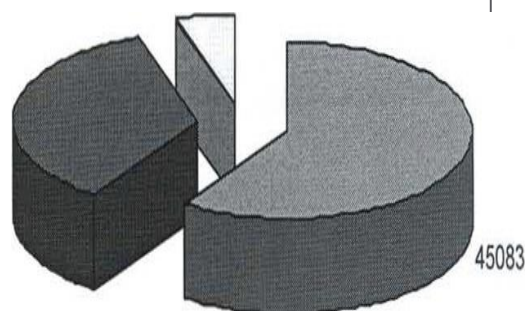


Права црта- температура  
Испрекидана црта - падавине

Повољан географски положај и конфигурација терена условили су да најзначајнија Средњо балканска трансверзала која повезује Црно море са Јадранским, делом иде управо Топлицом, преко Косова и Метохије, чинећи најкраћу везу између Моравско – Вардарске долине и Јадранског мора. Овај путни правац је од прворазредног значаја за сва историјска, привредна и културна кретања у овом делу наше земље.

Подручје Града Прокупља простире се на површини од 75.896 ха. Од ове површине пољопривредна земљиште заузима 45.083 ха или 60%, шума 26.895 ха или 35% и неплодно земљиште 3.918 ха или 5%. (графикон 1.

Графикон 1. Структура земљишне површине Града Прокупља



Од површине пољопривредног земљишта 45.083 ha, обрадиве површине су 81,6% или 36.790 ha. Ова обрадива површина земљишта у општини подељена је на 210.000 парцела што значи да је 1ha обрадиве површине подељен на 4,3 парцеле. Овако уситњени поседи додатно угрожавају експлоатацију земљишта као и његову еколошку заштиту.

Поменуте површине земљишта су 98% у приватној својини, а остатак домаћинства је у државној својини. Приватном својином земљишта газдује око 16.585 што по једном домаћинству износи око 2,8 ha земље. Домаћинства су насељена у 107 насеља.

Земљиште је са веома разноврсним педолошким карактеристикама. Геолошка подлога је основ за остваривање одређеног типа земљишта, а такође значајан утицај имају рељеф и клима. На основу тога издвајамо следеће типове земљишта: гајњача 35%, гајњача у оподзољавању 19,6%, гајњача скелетоидна 14,6%, смоница 11,6%, делувијални наноси 4,9%, алувијални наноси 3,3% рендзине, сирозем 10%.

Подручје Града Прокупља обухвата сливно подручје 12 река и то:

-слив Пусте реке: КО Бугујевац, Арбанашка, Горњи, Средњи и Доњи Статовац и Нови Ђуревац, Ранкова Река, Бреговина, Житни Поток, Гласовик, Бублица, Горња и Доња Мачина.

-слив Арбанашке реке: КО Арбанашка, Товрљане, Широке Њиве, Ргаје, Мрљак, Обртинце, Миљковица, Доња Топоница, Пестиш, Буколорам, Горња и Доња Бејашница, Горња Топоница, Трнови Лаз, Бресник, Пискаље Ђушница и Крушевица.

-слив Растовничке Реке: КО Бели Камен, Видовача, Балчак, Бучинце, Добротић, Пасјача, Растовница и Бериље.

-слив Кожовске Реке: КО Рашевац, Горња и Доња Бресница, Здравине, Прекопуце, Кончић, Бреснички, Дреновац.

-слив Речичке реке: КО Горња и Доња Речица, Пашинац, Булатовац, Доња Трнава.

-слив Баботиначке реке: КО Баботинац, Рељинац, Горња Трнава, Доња Трнава.

-слив Бачанске и Бараћке реке: КО Велика Плана, Мршељ, Меровац, Ресинац, Мала Плана, Поточић, Губетин и Ђуковац.

-слив Костеничке реке: КО Микуловац, Костеница, Ново Село, Петровац, Доње Кординце, Балиновац

-слив Клисуричке реке: КО Клисурица.

-слив Бресничке реке: КО Горња и Доња Бресница и Крњиград.

-слив Јошанске реке К.О. Мађаре и Концел

-слив Стражавачке реке К.О. Стражава

#### 4. ИЗВОРИШТА СА КОЈИХ СЕ ГРАД ПРОКУПЉЕ СНАБДЕВА ВОДОМ

Снабдевање водом на територији Града Прокупља је двојако ЈКП “Водовод”. Прокупље управља водосистемима „Бресница“, „Хисар“ и „Бумбурек“ са следећим максималним капацитетима :

- Водосистем „Бресница“ ..... 85 л/с
- Водосистем „Хисар“ ..... 55 л/с
- Водосистем „Бумбурек“ ..... 25 л/с

Водосистем „Бумбурек“ је предвиђен за рад у летњем периоду када је потрошња воде већа, првенствено као допуна водосистему „Бресница“.

Регионални водосистем „Селова“ који је у изградњи предвиђен је за водоснабдевање и града Прокупља. Са тог водосистема се очекује у првој фази између 150 и 200 л/с, док у другој фази се очекује 400 л/с, за Прокупље.

Што се тиче снабдевања водом села у Граду, са водосистема „Бресница“ се снабдевају следећа села :

- Д. Трнава
- Булатовац
- Бумбурек
- Рангина Мала
- Концељ
- Мађаре
- Прекопуце
- Меровац
- Ресинац
- Бресничкић
- Дреновац
- Мала Плана
- Кончић
- Мршељ
- Поточић
- Горња Трнава

Села Горње и Доње Кординце предала су своје водоводе на управљање ЈКП “Водовод” Прокупље.

Остала села и насеља у Граду снабдевају се водом из сопствених водовода или из индивидуалних бунара.

Насеља која су предвиђена за прикључење на јавни водовод су :

- Бабин Поток
  - Ново Село
  - Нова Божурна
  - Доња Стражава
  - Горња Стражава
  - Бериље
- У Граду су предвиђене две варијанте за решавање водоснабдевања ових насеља и то По првој варијанти село Бериље предвиђено је за прикључење на водосистем „Хисар” , док су сва остала набројана села предвиђена на прикључење на водосистем „Бресница”. У другој варијанти за сва наведена села потребно је формирање новог изворишта ( бунара ) како се не би угрозило водоснабдевање постојећих потрошача.

Село Бериље предвиђено је за прикључење на водосистем „Хисар” , док су сва остала набројана села предвиђена на прикључење на водосистем „Бресница”.

## **5. КАНАЛИЗАЦИОНИ СИСТЕМ ГРАДА ПРОКУПЉА**

Град Прокупље има решено сакупљање и одвођење фекалних отпадних вода на својој територији. Фекалном канализацијом у граду газдује ЈКП „ Водовод ”.

Поједина села на територији Града која су смештена уз реку Топлицу имају изграђену фекалну канализацију која није под контролом ЈКП „ Водовод ”.

Атмосферском канализацијом покривено је свега око 20% територије града, а њом газдује Јавно предузеће за урбанизам и уређење града Прокупља.

## **ТЕХНИЧКА ДОКУМЕНТАЦИЈА**

Развој водоснабдевања и канализације насеља на територији Града врши се у складу са следећом техничком документацијом :

- Генерални пројекат и предходна студија оправданости водоснабдевања насеља на територији Града Прокупља; “МП-ВЕЛИКА МОРАВА” (Београд, децембар 2008. година)
- Генерални пројекат и предходна студија оправданости сакупљања, одвођења и пречишћавања отпадних вода на територији Града Прокупља; “МП-ВЕЛИКА МОРАВА” (Београд, април 2008. година)
- Анализа стања и генерално решење основне дистрибутивне водоводне мреже за град Прокупље; Грађевинско-архитектонски факултет Ниш институте за грађевинарство и архитектуру одељење за хидротехнику (Ниш, април 2004. године.)

## 6. БРАНЕ И АКУМУЛАЦИЈЕ

### - БРАНА И АКУМУЛАЦИЈА БРЕСНИЦА

#### *Карактеристике сливног подручја акумулације „Бресница”*

Брана и акумулација „Бресница”, формирају се на Бресничкој реци која се образује на јужним падинама планине Јастребац. Изворишни део тока је под гребеном који спаја два врха Стражмир и Ђулицу.

Водоток Бресница настаје од мањег левог водотока Велике реке и десног водотока Мале реке.

Велику реку образују Тисовац река, која настаје испод врха са котом 1240, затим се у њу као лева притока улива река Велики јелак и нешто ниже Јасиков поток.

Мала река заједно са Белом водом се спаја са Великом реком у коју се претходно улио Шипски поток и на тај начин се образује Бресничка река. После образовања Бресничка река тече правцем југ – југозапад и на растојању од око 800 м је заграђена браном акумулације.

Површина сливног подручја износи 12.6 км<sup>2</sup> при чему је оно претежно под густом шумом са мањим површинама под пашњацима и њивама. Тако на земљиште под шумом отпада 70 %, а на пашњаке и њиве по 15 % од укупне сливом обухваћене територије. Дужина тока по матици је  $L_c = 4.5$  км, а са просечним падом од  $C = 109.6$  %. Висинска разлика од почетка слива до бране је делта  $X = 748$  м.

Изнете карактеристике указују да се ради о изразито планинском крају са сливном територијом која настаје као последица природног дренарања два врха и дела јужних падина планине Јастребац. Предмет испитивања ове студије били су водотоци, који су сталног карактера односно не пресушују, а то су :

- Тисовац река
- Река Велики Јелак
- Јасиков поток
- Велика река
- Мала река
- Река Бресница

Из непосредног испитивања су искључени Бела вода и Шипски поток због њиховог изразито бујичарског карактера али су карактеристике ових вода непосредно разматране кроз карактеристике Велике и Мале реке после њиховог улива.

Мала дужина тока по матици и велика разлика надморских висина на почетку слива и на брани, односно велики просечни пад од 16.62 % условљавају велику брзину кретања водене масе и кратко време задржавања односно течења до тренутка захвата.

## ТЕХНИЧКЕ КАРАКТЕРИСТИКЕ БРАНЕ И АКУМУЛАЦИЈЕ

Изграђена је гравитациона насута брана са косим глиненим језгром и косинама заштићеним каменом облогом, 2 км узводно од села Бресница.

Кота круне бране је 662.90 м, док је кота речног корита 628.80 м тако да је висина бране 33.10 м. Дужина круне бране је 230 м са ширином у круни 6.0 м а кота прелива 660.50 м односно 2.4 м испод круне.

Запремина акумулације је 1.344.000 м<sup>3</sup>, односно корисна запремина 1.070.000 м<sup>3</sup> са котом максималног и нормалног успора од 661.40 м, односно 659.00 м. Дужина темељног испуста је 117 м, а на улазном делу је кула затварача, која је истовремено и водозахватна грађевина са фиксиране три висине захвата. То су нивои на котатама: 654.00 м, 645.90 м, 637.80 м.

Просечни годишњи проток реке Бреснице на профилу бране износи 0.189 м<sup>3</sup>/сец.

Пражњење акумулације предвиђено је темељним испустом Ø 800 мм са одводом Ø 350 мм, док је за испуштање гарантованог минимума од 27 л/сец изграђен испуст од Ø 200 мм.

Пражњење при дотицају средњих вода  $Q_{\text{ср}} = 180$  л/сец, са коте круне прелива (660.50 м) на коту 659.00 м траје 8 часова док свођење на коту 638.5 м траје 74 часа.

При дотицају од  $Q = 1.0$  м<sup>3</sup>/сец пражњење са коте нормалног успора до коте 638.5 траје 82.5 часова и после тога заостаје у акумулационој базену 30.000 м<sup>3</sup> воде.

Основна намена акумулације је снабдевање водом града Прокупља, као привремена варијанта за следећих неколико година, до изградње регионалног водоводног система „Селова”, у који би се укључила и вода из разматране акумулације.

Акумулација такође служи и за задржавање наноса, оплемењавање вода и за прихватање таласа велике воде

## БРАНА И АКУМУЛАЦИЈА РАСТОВНИЦА

Основна намена акумулације је одбрана од поплаве, задржавање наноса, оплемењавање вода и спортски риболов.

Техничке карактеристике бране и акумулације су:

- водоток : Растовничка река
- грађевинска висина : 24,0 м
- хидрауличка висина 21,8 м
- ширина круне 4,5 м
- дужина по круни 74,0 м
- кота круне бране 266,25 м.н.в.
- укупна запремина акумулације : 468.000 м<sup>3</sup>
- корисна запремина : 200.000 м<sup>3</sup>

## 8. ИЗВОД ИЗ РЕПУБЛИЧКОГ ОПЕРАТИВНОГ ПЛАНА ЗА ВОДОТОКЕ I РЕДА

### 9.

Град Прокупље припада водном подручју Морава. Правно лице задужено за организовање и спровођење одбране од поплава на водотоцима I реда је „Србијаводе“ д.о.о. Водопривредни центар „Морава“- Ниш

Град Прокупље обухваћен је Републичким Оперативним Планом као сектор М.10. односно деонице М.10 водног подручја Морава, а према Наредби о утврђивању републичког основу члана 55. став 4. Закона о водама („Службени гласник РС”, бр. 30/10, 93/12, 101/16, 95/18 и 95/18 - др. закон) и члана 17. став 4. и члана 24. став 2. Закона о Влади („Службени гласник РС”, бр. 55/05, 71/05 - исправка, 101/07, 65/08, 16/11, 68/12 - УС, 72/12, 7/14 - УС, 44/14 и 30/18 - др. закон), Министар пољопривреде, шумарства и водопривреде доноси

### Н А Р Е Д Б У О УТВРЂИВАЊУ ОПЕРАТИВНОГ ПЛАНА ЗА ОДБРАНУ ОД ПОПЛАВА ЗА 2026. ГОДИНУ

1. Овом наредбом утврђује се Оперативни план за одбрану од поплава за 2026. годину, који је одштампан уз ову наредбу и чини њен саставни део.

2. Подаци потребни за ефикасно спровођење одбране од поплава, укључујући и називе правних лица која спроводе одбрану од поплава од спољних и унутрашњих вода и нагомилавања леда, имена руководиоца одбране од поплава и других одговорних лица за спровођење одбране од поплава од спољних и унутрашњих вода и нагомилавања леда, називе сектора и деоница, заштитне водне објекте, штићена поплавна подручја, мелиорациона подручја, објекте система за одводњавање, критеријуме и услове за проглашавање редовне и ванредне одбране од поплава од спољних и унутрашњих вода и нагомилавања леда, меродавне водомере (хидролошке станице) и метеоролошке станице и пунктове за осматрање ледених појава, утврђени су оперативним планом из тачке 1. ове наредбе.

3. Ова наредба ступа на снагу наредног дана од дана објављивања у „Службеном гласнику Републике Србије”, а примењује се од 1. јануара 2026. године.

Број: 003447833 2025 14843 001 005 012 001

У Београду, 05. децембра 2025. године

МИНИСТАР

Драган Гламочић

## ОПЕРАТИВНИ ПЛАН ЗА ОДБРАНУ ОД ПОПЛАВА ЗА 2026. ГОДИНУ

Оперативни план за одбрану од поплава за 2026 годину садржи:

1. НАЗИВ ПРАВНИХ ЛИЦА НАДЛЕЖНИХ ЗА ОРГАНИЗОВАЊЕ И СПРОВОЂЕЊЕ ОДБРАНЕ ОД ПОПЛАВА НА ТЕРИТОРИЈИ РЕПУБЛИКЕ СРБИЈЕ И ИМЕНА РУКОВОДИЛАЦА ОДБРАНЕ ОД ПОПЛАВА И ДРУГИХ ОДГОВОРНИХ ЛИЦА;
2. ОПЕРАТИВНИ ПЛАН ЗА ОДБРАНУ ОД ПОПЛАВА ОД СПОЉНИХ И УНУТРАШЊИХ ВОДА И ЛЕДА;
3. ПРЕГЛЕД ХИДРОЛОШКИХ И МЕТЕОРОЛОШКИХ СТАНИЦА И ПУНКТОВА ЗА ОСМАТРАЊЕ ЛЕДЕНИХ ПОЈАВА.

1. НАЗИВ ПРАВНИХ ЛИЦА НАДЛЕЖНИХ ЗА ОРГАНИЗОВАЊЕ И СПРОВОЂЕЊЕ ОДБРАНЕ ОД ПОПЛАВА НА ТЕРИТОРИЈИ РЕПУБЛИКЕ СРБИЈЕ И ИМЕНА РУКОВОДИЛАЦА ОДБРАНЕ ОД ПОПЛАВА И ДРУГИХ ОДГОВОРНИХ ЛИЦА

1. Координатори одбране од поплава и помоћници

МИНИСТАРСТВО ПОЉОПРИВРЕДЕ, ШУМАРСТВА И ВОДОПРИВРЕДЕ РЕПУБЛИЧКА ДИРЕКЦИЈА ЗА ВОДЕ, Булевар уметности бр 2А, Нови Београд тел. 011/201-33-60, WEB sajt: <a href="http://www.rdvode.gov.rs">www.rdvode.gov.rs</a> ГЛАВНИ КООРДИНАТОР ОДБРАНЕ ОД ПОПЛАВА: Маја Грбић, моб. 064/802-13-64, E-mail: <a href="mailto:maja.grbic@minpolj.gov.rs">maja.grbic@minpolj.gov.rs</a> Помоћници: Мерита Борота, тел. 011/201-33-49, E-mail: <a href="mailto:merita.borota@minpolj.gov.rs">merita.borota@minpolj.gov.rs</a> Мирјана Милошевић, тел. 011/311-71-79, E-mail: <a href="mailto:mirjana.milosevic@minpolj.gov.rs">mirjana.milosevic@minpolj.gov.rs</a>
--

АУТОНОМНА ПОКРАЈИНА ВОЈВОДИНА ПОКРАЈИНСКИ СЕКРЕТАРИЈАТ ЗА ПОЉОПРИВРЕДУ, ВОДОПРИВРЕДУ И ШУМАРСТВО Булевар Михајла Пупина бр. 16, Нови Сад тел. 021/456-721, 487-44-11, факс 021/456-040, E-mail: <a href="mailto:psp@vojvodina.gov.rs">psp@vojvodina.gov.rs</a> , WEB sajt: <a href="http://www.psp.gov.rs">www.psp.gov.rs</a> КООРДИНАТОР ОДБРАНЕ ОД ПОПЛАВА: Владимир Галић, моб. 062/630-063, тел. 021/487-44-11, E-mail: <a href="mailto:vladimir.galic@vojvodina.gov.rs">vladimir.galic@vojvodina.gov.rs</a> Помоћник: Дејан Андрић, моб. 065/994-40-52, тел. 021/488-16-46, E-mail: <a href="mailto:dejan.andric@vojvodina.gov.rs">dejan.andric@vojvodina.gov.rs</a>
--

2. Главни руководиоци одбране од поплава по водним подручјима и њихови заменици

ВОДНО ПОДРУЧЈЕ	ЈАВНО ВОДОПРИВРЕДНО ПРЕДУЗЕЋЕ (ЈВП) ГЛАВНИ РУКОВОДИЛАЦ ОДБРАНЕ ОД ПОПЛАВА ЗАМЕНИК	
„Дунав”	<p>ЈВП „ВОДЕ ВОЈВОДИНЕ”, Булевар Михајла Пупина бр. 25, Нови Сад тел. 021/4881-480, 557-418, факс 021/557-353 E-mail: <a href="mailto:odbrana@vodevojvodine.com">odbrana@vodevojvodine.com</a>, WEB sajt: <a href="http://www.vodevojvodine.com">www.vodevojvodine.com</a></p> <p>ГЛАВНИ РУКОВОДИЛАЦ ОДБРАНЕ ОД ПОПЛАВА: Игор Колаковић, моб. 066/864-23-42, E-mail: <a href="mailto:ikolakovic@vodevojvodine.com">ikolakovic@vodevojvodine.com</a></p> <p>ЗАМЕНИК за спољне воде, нагомилавања леда и за унутрашње воде: Милош Радосављевић, моб. 064/834-11-07, E-mail: <a href="mailto:mradosavljevic@vodevojvodine.com">mradosavljevic@vodevojvodine.com</a></p>	На територији Аутономне покрајине Војводина
	<p>ЈВП „СРБИЈАВОДЕ”, Булевар уметности бр. 2А, Београд тел. 011/311-94-00, 311-94-02, 201-33-82, E-mail: <a href="mailto:odbrana@srbijavode.rs">odbrana@srbijavode.rs</a>, WEB sajt: <a href="http://www.srbijavode.com">www.srbijavode.com</a></p> <p>ГЛАВНИ РУКОВОДИЛАЦ ОДБРАНЕ ОД ПОПЛАВА: Горан Пузовић, моб.064/840-40-07, E-mail: <a href="mailto:goran.puzovic@srbijavode.rs">goran.puzovic@srbijavode.rs</a></p> <p>ЗАМЕНИК за спољне воде и нагомилавања леда: Александар Николић, моб. 064/840-42-00, E-mail: <a href="mailto:aleksandar.nikolic@srbijavode.rs">aleksandar.nikolic@srbijavode.rs</a> ЈВП „СРБИЈАВОДЕ” ВПЦ „САВА-ДУНАВ”, Бродарска бр. 3, Нови Београд тел. 011/214-31-40, 311-43-25, 213-58-64, 201-81-00 факс 011/311-29-27, 201-81-12, E-mail: <a href="mailto:vpcsavadunav@srbijavode.rs">vpcsavadunav@srbijavode.rs</a></p> <p>ЗАМЕНИК за унутрашње воде: Милош Радовановић, моб. 064/840-40-71, E-mail: <a href="mailto:milos.radovanovic@srbijavode.rs">milos.radovanovic@srbijavode.rs</a></p>	На територији Републике Србије осим територије Аутономне покрајине Војводина
„Сава”	<p>ЈВП „ВОДЕ ВОЈВОДИНЕ”, Булевар Михајла Пупина бр. 25, Нови Сад тел. 021/488-14-80, факс 021/557-353 E-mail: <a href="mailto:odbrana@vodevojvodine.com">odbrana@vodevojvodine.com</a>, WEB sajt: <a href="http://www.vodevojvodine.com">www.vodevojvodine.com</a></p> <p>ГЛАВНИ РУКОВОДИЛАЦ ОДБРАНЕ ОД ПОПЛАВА: Игор Колаковић, моб. 066/864-23-42, E-mail: <a href="mailto:ikolakovic@vodevojvodine.com">ikolakovic@vodevojvodine.com</a></p> <p>ЗАМЕНИК за спољне воде, нагомилавања леда и за унутрашње воде: Милош Радосављевић, моб. 064/834-11-07, E-mail: <a href="mailto:mradosavljevic@vodevojvodine.com">mradosavljevic@vodevojvodine.com</a></p>	

	<p>ЈВП „СРБИЈАВОДЕ”, Булевар уметности бр. 2А, Београд тел. 011/311-94-00, 311-94-02, 201-33-82, Е-mail: <a href="mailto:odbrana@srbijavode.rs">odbrana@srbijavode.rs</a>, WEB sajt: <a href="http://www.srbijavode.com">www.srbijavode.com</a></p> <p>ГЛАВНИ РУКОВОДИЛАЦ ОДБРАНЕ ОД ПОПЛАВА: Горан Пузовић, моб.064/840-40-07, Е-mail: <a href="mailto:goran.puzovic@srbijavode.rs">goran.puzovic@srbijavode.rs</a></p> <p>ЗАМЕНИК за спољне воде и нагомилавања леда: Александар Николић, моб. 064/840-42-00, Е-mail: <a href="mailto:aleksandar.nikolic@srbijavode.rs">aleksandar.nikolic@srbijavode.rs</a> ЈВП „СРБИЈАВОДЕ” ВПЦ „САВА-ДУНАВ”, Бродарска бр. 3, Нови Београд тел. 011/214-31-40, 311-43-25, 213-58-64, 201-81-00 факс 011/311-29-27, 201-81-12, Е-mail: <a href="mailto:vpcsavadunav@srbijavode.rs">vpcsavadunav@srbijavode.rs</a></p> <p>ЗАМЕНИК за унутрашње воде: Милош Радовановић, моб. 064/840-40-71, Е-mail: <a href="mailto:milos.radovanovic@srbijavode.rs">milos.radovanovic@srbijavode.rs</a></p>	<p>На територији Републике Србије, осим територије Аутономне покрајине Војводина</p>
„Морава”	<p>ЈВП „СРБИЈАВОДЕ”, Булевар уметности бр 2А, Београд тел. 011/311-94-00, 311-94-02, 201-33-82, Е-mail: <a href="mailto:odbrana@srbijavode.rs">odbrana@srbijavode.rs</a>, WEB sajt: <a href="http://www.srbijavode.com">www.srbijavode.com</a></p>	
„Ибар и Лепенац”	<p>ГЛАВНИ РУКОВОДИЛАЦ ОДБРАНЕ ОД ПОПЛАВА: Горан Пузовић, моб.064/840-40-07, Е-mail: <a href="mailto:goran.puzovic@srbijavode.rs">goran.puzovic@srbijavode.rs</a></p>	
„Бели Дрим”	<p>ЗАМЕНИК за спољне воде и нагомилавања леда: Александар Николић, моб. 064/840-42-00, Е-mail: <a href="mailto:aleksandar.nikolic@srbijavode.rs">aleksandar.nikolic@srbijavode.rs</a> ЈВП „СРБИЈАВОДЕ” ВПЦ „САВА-ДУНАВ”, Бродарска бр. 3, Нови Београд тел. 011/214-31-40, 311-43-25, 213-58-64, 201-81-00 факс 011/311-29-27, 201-81-12, Е-mail: <a href="mailto:vpcsavadunav@srbijavode.rs">vpcsavadunav@srbijavode.rs</a></p> <p>ЗАМЕНИК за унутрашње воде: Милош Радовановић, моб. 064/840-40-71, Е-mail: <a href="mailto:milos.radovanovic@srbijavode.rs">milos.radovanovic@srbijavode.rs</a></p>	

3. Правно лице надлежно за организовање и спровођење одбране од поплава од спољних вода и нагомилавања леда, руководилац одбране од поплава на водном подручју и његов заменик

ВОДНО ПОДРУЧЈЕ	НАДЛЕЖНО ЈАВНО ВОДОПРИВРЕДНО ПРЕДУЗЕЋЕ (ЈВП) РУКОВОДИЛАЦ ОДБРАНЕ ОД ПОПЛАВА НА ВОДНОМ ПОДРУЧЈУ ЗАМЕНИК РУКОВОДИОЦА НА ВОДНОМ ПОДРУЧЈУ	ВОДНА ЈЕДИНИЦА	СЕКТОР - ДЕОНИЦА - ОБЈЕКАТ
„Дунав”	ЈВП „СРБИЈАВОДЕ” ВПЦ „САВА-ДУНАВ”, Бродарска бр. 3, Нови Београд тел. 011/214-31-40, 311-43-25, 213-58-64, 201-81-00 факс 011/311-29-27, 201-81-12, Е-mail: <a href="mailto:vpcsavadunav@srbijavode.rs">vpcsavadunav@srbijavode.rs</a>  РУКОВОДИЛАЦ ОДБРАНЕ ОД ПОПЛАВА НА ВОДНОМ ПОДРУЧЈУ: Александар Николић, моб. 064/840-42-00,	„Дунав и Тимок – Неготин”	Д.1. - Д.1.1., Д.1.2. ДЂ.1.
		„Тимок – Зајечар”	Д.1. - Д.1.3., Д.1.4. Д.2.
		„Дунав – Смедерево”	ДЂ.2, Д.3.

	E-mail: <a href="mailto:aleksandar.nikolic@srbijavode.rs">aleksandar.nikolic@srbijavode.rs</a>	„Млава и Пек – Петровац”	Д.22., Д.23.
	ЗАМЕНИК РУКОВОДИОЦА НА ВОДНОМ ПОДРУЧЈУ: Јован Баста, моб. 064/840-41-50, Е-mail: <a href="mailto:jovan.basta@srbijavode.rs">jovan.basta@srbijavode.rs</a>	„Панчевачки Рит”	Д.6.
	<p>ЈВП „ВОДЕ ВОЈВОДИНЕ”, Булевар Михајла Пупина бр. 25, Нови Сад тел. 021/557-418, 488-14- 99, 488-14-67, факс 021/557-379, Е-mail: <a href="mailto:odbrana@vodevojvodine.com">odbrana@vodevojvodine.com</a></p> <p>РУКОВОДИЛАЦ ОДБРАНЕ ОД ПОПЛАВА НА ВОДНОМ ПОДРУЧЈУ: <a href="mailto:rmarcetic@vodevojvodine.com">Раде Марчетић</a>, моб. 066/331-032, тел. 021/488-14-99, факс 021/557-379 Е-mail: <a href="mailto:rmarcetic@vodevojvodine.com">rmarcetic@vodevojvodine.com</a></p> <p>ЗАМЕНИК РУКОВОДИОЦА НА ВОДНОМ ПОДРУЧЈУ: <a href="mailto:imilutin@vodevojvodine.com">Игор Милутин</a>, моб. 064/834-11-60, тел. 021/488-14-67, факс 021/557-379 Е-mail: <a href="mailto:imilutin@vodevojvodine.com">imilutin@vodevojvodine.com</a></p>	„Ушће – Бела Црква”	Д.7., Д.19. - Д.19.9.
		„Подунавље – Ковин”	Д.8. - Д.8.1. (објекти 3. и 4.)
		„Јужни Банат – Вршац”	Д.21.
		„Тамиш – Дунав – Панчево”	Д.8. - Д.8.1. (објекти 1. и 2.) Д.9., Д.20. - Д.20.6.
		„Средњи Банат – Зрењанин”	Д.17. - Д.17.1. (објекти 2, 3. и 4), Д.17.2. Д.20. - Д.20.1., Д.20.2., Д.20.3., Д.20.4., Д.20.5. Д.19. - Д.19.8. (објекат 3.), Д.19.10., Д.19.11.
		„Шајкашка – Нови Сад”	Д.10., Д.15. Д.19. – Д.19.5. (објекат 2.)
		„Средња Бачка – Бечеј”	Д.14., Д.19. - Д.19.5. (Д.19.5.1.)
		„Бачка – Врбас”	Д.19. - Д.19.4. (објекти 2, 4. и 5.)
		„Горњи Банат – Кикинда”	Д.16., Д.17. - Д.17.1. (објекат 1.) Д.19. - Д.19.6., Д.19.7., Д.19.8. (објекти 1. и 2.)
		„Сента – Сента”	Д.13.
		„Дунав – Бачка Паланка”	Д.11., Д.19. - Д.19.3.
		„Западна Бачка – Сомбор”	Д.12., Д.18. Д.19. - Д.19.1., Д.19.2., Д.19.4. (објекти 1. и 3)
„Сава”	ЈВП „СРБИЈАВОДЕ” ВПЦ „САВА-ДУНАВ”, Бродарска бр. 3, Нови Београд тел. 011/214-31-40, 311-43-25, 213-58-64, 201-81-00 факс 011/311-29-27, 201-81-12, Е-mail: <a href="mailto:vpcsavadunav@srbijavode.rs">vpcsavadunav@srbijavode.rs</a>	„Београд”	Д.5. - Д.5.1., Д.4. - Д.4.1. С.1. - С.1.1., С.1.2. С.3. - С.3.1., С.3.2., С.3.3.
	<p>РУКОВОДИЛАЦ ОДБРАНЕ ОД ПОПЛАВА НА ВОДНОМ ПОДРУЧЈУ: Александар Николић, моб. 064/840-42-00, Е-mail: <a href="mailto:aleksandar.nikolic@srbijavode.rs">aleksandar.nikolic@srbijavode.rs</a></p>	„Колубара – Лазаревац”	С.3. - С.3.4., С.3.6., С.3.7., С.3.9., С.3.10.
		„Колубара – Ваљево”	С.5. - С.5.1., С.5.2., С.5.3., С.5.7., С.5.8., С.5.9., С.5.10.
		„Колубара – Обреновац, УБ”	С.3. - С.3.5., С.3.8. С.5. - С.5.4., С.5.5., С.5.6.

	ЗАМЕНИК РУКОВОДИОЦА НА ВОДНОМ ПОДРУЧЈУ: Бранислав Камиловић, моб. 064/840-40-26 E-mail: <a href="mailto:branislav.camilovic@srbijavode.rs">branislav.camilovic@srbijavode.rs</a>	„Сава – Шабац”	С.4. - С.4.1., С.4.2., С.4.3., С.4.4. (објекти 1, 2, 3, 7, 8, 9 и 10)	
		„Дрина – Лозница”	С.6., С.7. - С.7.1., С.7.2., С.7.3., С.8.	
		„Лим – Пријепоље”	С.7. - С.7.4., С.7.5., С.7.6., С.9.	
	ЈВП „ВОДЕ ВОЈВОДИНЕ”, Булевар Михајла Пупина бр. 25, Нови Сад тел. 021/557-418, 488-14-99, 488-14-67, факс 021/557-379, E-mail: <a href="mailto:odbrana@vodevojvodine.com">odbrana@vodevojvodine.com</a>  РУКОВОДИЛАЦ ОДБРАНЕ ОД ПОПЛАВА НА ВОДНОМ ПОДРУЧЈУ: <a href="mailto:Rade_Marcetic@vodevojvodine.com">Раде Марчетић, моб. 066/331-032</a> , тел. 021/488-14-99, факс 021/557-379 E-mail: <a href="mailto:rmarcetic@vodevojvodine.com">rmarcetic@vodevojvodine.com</a>  ЗАМЕНИК РУКОВОДИОЦА НА ВОДНОМ ПОДРУЧЈУ: Звонко Матин, моб. 066/833-17-61, тел. 021/488-14-99 E-mail: <a href="mailto:zmatin@vodevojvodine.com">zmatin@vodevojvodine.com</a>	„Источни Срем”	С.1. - С.1.3., С.1.4., С.1.5.	
		„Босут – Сремска Митровица”	С.2. - С.2.1., С.2.2., С.2.3. (објекти 1, 2, 3, 4, 6. и 7.), С.2.6., С.2.7.	
		„Ширина – Шид”	С.2. - С.2.3 (објекат 5), С.2.4., С.2.5.	
		„Сава – Мачванска Митровица”	С.4. - деоница С.4.4. (објекти 4, 5. и 6.)	
	„Морава”	ЈВП „СРБИЈАВОДЕ” ВПЦ „МОРАВА”, Трг краља Александра бр. 2, Ниш тел. 018/425-81-85, факс 018/451-38-20, E-mail: <a href="mailto:vpcmorava@srbijavode.rs">vpcmorava@srbijavode.rs</a>  РУКОВОДИЛАЦ ОДБРАНЕ ОД ПОПЛАВА НА ВОДНОМ ПОДРУЧЈУ: <a href="mailto:branko.kujundzic@srbijavode.rs">Бранко Кујунџић, моб. 064/840-41-08</a> E-mail: <a href="mailto:branko.kujundzic@srbijavode.rs">branko.kujundzic@srbijavode.rs</a>  ЗАМЕНИК РУКОВОДИОЦА НА ВОДНОМ ПОДРУЧЈУ: <a href="mailto:zstankovic@srbijavode.rs">Зоран Станковић, моб. 064/840-40-83</a> , E-mail: <a href="mailto:zstankovic@srbijavode.rs">zstankovic@srbijavode.rs</a>	„Велика Морава – Смедерев”	М.1. - М.1.2., М.1.3., М.1.4.
			„Велика Морава – Пожаревац”	М.2. - М.2.1, М.2.2., М.2.3.
„Јасеница – Смедеревска Паланка”			М.3.- М.3.1. (објекти 1. и 2) М.4., М.5.	
„Лепеница – Крагујевац”			М.3. - М.3.1 (објекти 3.,4. и 5. ) М.3.2., М.3.3., М.3.4., М.3.5.	
„Велика Морава – Јагодина, Свилајнац”			М.6. - М.6.1., М.6.2. (објекти 1-8)	
„Велика Морава – Ћуприја, Параћин”			М.6. - М.6.2. (објекат 9) М.7. - М.7.1., М.7.2. М.8. - М.8.1. (објекат 1.)	
„Јужна Морава – Алексинац”			М.8. - М.8.1. (објекти 2 – 9.), М.8.2, М.8.3. М.10. - М.10.1.	
„Нишава – Ниш, Димитровград”			М.9. - М.9.1. - М.9.7.	
„Јужна Морава – Лесковац”			М.10. - М.10.2. - М.10.9.	
„Јужна Морава – Врање”			М.10. - М.10.10. - М.10.15. М.11. - М.11.1- М.11. 8.	
„Западна Морава – Крушевац”			М.12. - М.12.1. - М.12.6.	

		„Западна Морава – Чачак”	М.13. - М.13.1.- М.13.11.
		„Јужна Морава – Аутономна покрајина Косово и Метохија”	М.15. М.16. М.21.1.
„Ибар и Лепенац”	ЈВП „СРБИЈАВОДЕ” ВПЦ „МОРАВА”, Трг краља Александра бр. 2, Ниш тел. 018/425-81-85, факс 018/451-38-20, Е-mail: <a href="mailto:vpcmorava@srbijavode.rs">vpcmorava@srbijavode.rs</a>  РУКОВОДИЛАЦ ОДБРАНЕ ОД ПОПЛАВА НА ВОДНОМ ПОДРУЧЈУ: <a href="mailto:branko.kujundzic@srbijavode.rs">Бранко Кујунџић, моб. 064/840-41-08</a> Е-mail: <a href="mailto:branko.kujundzic@srbijavode.rs">branko.kujundzic@srbijavode.rs</a>	„Ибар – Краљево, Нови Пазар”	М.12. - М.12.7.- М.12.12.
		„Ибар – Аутономна покрајина Косово и Метохија”	М.14. - М.14.1.- М.14.4., М.17.1., М.21.3 - М.21.5.
„Бели Дрим”	ЗАМЕНИК РУКОВОДИОЦА НА ВОДНОМ ПОДРУЧЈУ: <a href="mailto:zstankovic@srbijavode.rs">Зоран Станковић, моб. 064/840-40-83, Е-mail: zstankovic@srbijavode.rs</a>	„Бели Дрим и Плавска река – Аутономна покрајина Косово и Метохија”	М.18., М.19. - М.20. М.21. - М.21.2.

4. Правно лице надлежно за организовање одбране од поплава, руководиоца одбране од поплава на мелiorационом подручју и његов заменик

ВОДНО ПОДРУЧЈЕ	ЈАВНО ВОДОПРИВРЕДНО ПРЕДУЗЕЋЕ (ЈВП) РУКОВОДИЛАЦ ОДБРАНЕ ОД ПОПЛАВА НА МЕЛИОРАЦИОНОМ ПОДРУЧЈУ ЗАМЕНИК	МЕЛИОРАЦИОНО ПОДРУЧЈЕ	ВОДНА ЈЕДИНИЦА	ОЗНАКА ХИДРОМЕЛИОРАЦИОНОГ СИСТЕМА (ХМС)
„Дунав”	ЈВП „СРБИЈАВОДЕ”, Булевар уметности бр. 2А, Нови Београд, тел. 011/311-94-00, 311-94-02, 201-33-82, Е-mail: <a href="mailto:odbrana@srbijavode.rs">odbrana@srbijavode.rs</a> , WEB sajt: <a href="http://www.srbijavode.com">www.srbijavode.com</a>  РУКОВОДИЛАЦ: Лидија Маћешкић, моб: 064/840-40-74, Е-mail: <a href="mailto:lidija.macesic@srbijavode.rs">lidija.macesic@srbijavode.rs</a>  ЗАМЕНИК: Елизабета Илић, моб. 064/840-42-66 Е-mail: <a href="mailto:elizabetha.ilic@srbijavode.rs">elizabetha.ilic@srbijavode.rs</a>	„Доњи Дунав”	„Дунав и Тимок – Неготин”	ДД 6. - ДД 13, ДД 14.1
			„Тимок – Зајечар”	ДД 15. - ДД 19.
			„Дунав – Смедерево”	ДД 1., ДД 2., ДД 3.1., ДД 4.1, ДД 14.2.
			„Млава и Пек – Петровац”	ДД 3.2., ДД 4.2., ДД 5.
	ЈВП „СРБИЈАВОДЕ”, Булевар уметности бр. 2А, Нови Београд, тел. 011/311-94-00, 311-94-02, 201-33-82, Е-mail: <a href="mailto:odbrana@srbijavode.rs">odbrana@srbijavode.rs</a> , WEB sajt: <a href="http://www.srbijavode.com">www.srbijavode.com</a>	„Београд Дунав 1”	„Панчевачки Рит”	БГ Д1 1.

<p>РУКОВОДИЛАЦ: Милутин Јорговић, моб: 064/840-40-15, E-mail: <a href="mailto:milutin.jorgovic@srbijavode.rs">milutin.jorgovic@srbijavode.rs</a></p> <p>ЗАМЕНИК: Милена Чанковић, моб. 064/840-42-42 E-mail: <a href="mailto:milena.cankovic@srbijavode.rs">milena.cankovic@srbijavode.rs</a></p>	<p>ЈВП „ВОДЕ ВОЈВОДИНЕ” Булевар Михајла Пупина бр. 25, Нови Сад тел. 021/488-14-40, 488-14-37, факс 021/557-763 E-mail: <a href="mailto:melioracije@vodevojvodine.com">melioracije@vodevojvodine.com</a> WEB sajt: <a href="http://www.vodevojvodine.com">www.vodevojvodine.com</a></p> <p>РУКОВОДИЛАЦ: Горан Андријашевић, моб. 064/834-11-13 E-mail: <a href="mailto:gandrijasevic@vodevojvodine.com">gandrijasevic@vodevojvodine.com</a></p> <p>ЗАМЕНИК: Снежана Бјекић, моб. 066/330-703 E-mail: <a href="mailto:sbjekic@vodevojvodine.com">sbjekic@vodevojvodine.com</a></p>	„Београд Дунав 2”	„Београд”	БГ Д2 1
		„Горњи Дунав”	„Ушће – Бела Црква”	ГД У 296. - ГД У 302.
			„Подунавље – Ковин”	ГД П 286. - ГД П 295.
			„Јужни Банат – Вршац”	ГД ЈБ 233. - ГД ЈБ 262.
			„Тамиш – Дунав – Панчево”	ГД ТД 263. - ГД ТД 285.
			„Средњи Банат – Зрењанин”	ГД СБЗ 189. - ГД СБЗ 232.
			„Шајкашка – Нови Сад”	ГД Ш 110. - ГД Ш 143.
			„Средња Бачка – Бечеј”	ГД СББ 97. - ГД СББ 109.
			„Бачка – Врбас”	ГД Б 26. - ГД Б 44.
			„Горњи Банат – Кикинда”	ГД ГБ 144. - ГД ГБ 188.
			„Сента – Сента”	ГД С 85. - ГД С 96.
			„Криваја – Бачка Топола”	ГД К 72. - ГД К 79.
			„Северна Бачка – Суботица”	ГД СБС 80. - ГД СБС 84.
			„Дунав – Бачка Паланка”	ГД Д 45. - ГД Д 71.
„Западна Бачка – Сомбор”	ГД ЗБ 1. - ГД ЗБ 25.			
„Источни Срем”	СР ИС 9.			

„Сава”	<p>ЈВП „СРБИЈАВОДЕ”, Булевар уметности бр. 2А, Нови Београд, тел. 011/311-94-00, 311-94-02, 201-33-82, E-mail: <a href="mailto:odbrana@srbijavode.rs">odbrana@srbijavode.rs</a>, WEB sajt: <a href="http://www.srbijavode.com">www.srbijavode.com</a></p>	„Београд Сава 1”	„Београд”	БГ С1 1.- БГ С1 5.
		„Београд		БГ С2 1., БГ С2 2.

	<p>РУКОВОДИЛАЦ: Милутин Јорговић, моб: 064/840-40-15, E-mail: <a href="mailto:milutin.jorgovic@srbijavode.rs">milutin.jorgovic@srbijavode.rs</a></p> <p>ЗАМЕНИК: Милена Чанковић, моб. 064/840-42-42 E-mail: <a href="mailto:milena.cankovic@srbijavode.rs">milena.cankovic@srbijavode.rs</a></p>	Сава 2''	„Колубара – Лазаревац’’	БГ С2 3., БГ С2 12. - БГ С2 15.
			’’Колубара – Обреновац, УБ’’	БГ С2 4. - БГ С2 11.
			„Колубара – Ваљево’’	БГ С2 16.
	<p>ЈВП „СРБИЈАВОДЕ’’, Булевар уметности бр. 2А, Нови Београд, тел. 011/311-94-00, 311-94-02, 201-33-82, E-mail: <a href="mailto:odbrana@srbijavode.rs">odbrana@srbijavode.rs</a>, WEB sajt: <a href="http://www.srbijavode.com">www.srbijavode.com</a></p> <p>РУКОВОДИЛАЦ: <a href="mailto:marko.mitrovic@srbijavode.rs">Марко Митровић, моб. 064/840-41-93</a> E-mail: <a href="mailto:marko.mitrovic@srbijavode.rs">marko.mitrovic@srbijavode.rs</a></p> <p>ЗАМЕНИК: <a href="mailto:nikola.zivkovic@srbijavode.rs">Никола Живковић, моб. 064/840-41-86</a> E-mail: <a href="mailto:nikola.zivkovic@srbijavode.rs">nikola.zivkovic@srbijavode.rs</a></p>	„Подрињско - Колубарско’’	’’Колубара – Лазаревац’’	ПК 1.1., ПК 9.
			„Колубара – Обреновац, УБ’’	ПК 1.2., ПК 3., ПК 8., ПК 19.
			’’Колубара – Ваљево’’	ПК 1.3., ПК 2., ПК 4., ПК 5., ПК 6., ПК 7., ПК 10.
			„Сава – Шабац’’	ПК 11. - ПК 18., ПК 20., ПК 24.1.
	<p>ЈВП „ВОДЕ ВОЈВОДИНЕ’’ Булевар Михајла Пупина бр. 25, Нови Сад тел. 021/488-14-40, 488-14-39, факс 021/557-763 E-mail: <a href="mailto:melioracije@vodevojvodine.com">melioracije@vodevojvodine.com</a> WEB sajt: <a href="http://www.vodevojvodine.com">www.vodevojvodine.com</a></p> <p>РУКОВОДИЛАЦ: Горан Андријашевић, моб. 064/834-11-13 E-mail: <a href="mailto:gandrijasevic@vodevojvodine.com">gandrijasevic@vodevojvodine.com</a></p> <p>ЗАМЕНИК: Снежана Бјекић, моб. 066/330-703 E-mail: <a href="mailto:sbjekic@vodevojvodine.com">sbjekic@vodevojvodine.com</a></p>	„Срем’’	„Источни Срем’’	СР ИС 1. - СР ИС 8.
			„Босут – Сремска Митровица’’	СР Б 10. - СР Б 22.
			„Шидина – Шид’’	СР Ш 23. - СР Ш 26.
			„Сава – Мачванска Митровица’’	СР П 27. - СР П 29.
	„Морава’’	<p>ЈВП „СРБИЈАВОДЕ’’, Булевар уметности бр. 2А, Нови Београд, тел. 011/311-94-00, 311-94-02, 201-33-82, E-mail: <a href="mailto:odbrana@srbijavode.rs">odbrana@srbijavode.rs</a>, WEB sajt: <a href="http://www.srbijavode.com">www.srbijavode.com</a></p> <p>РУКОВОДИЛАЦ: <a href="mailto:branko.kujundzic@srbijavode.rs">Бранко Кујунџић, моб. 064/840-41-08</a> E-mail: <a href="mailto:branko.kujundzic@srbijavode.rs">branko.kujundzic@srbijavode.rs</a></p> <p>ЗАМЕНИК: <a href="mailto:zstankovic@srbijavode.rs">Зоран Станковић, моб. 064/840-40-83</a>, E-mail: <a href="mailto:zstankovic@srbijavode.rs">zstankovic@srbijavode.rs</a></p>	„Београд Морава’’	„Јасеница – Смедеревска Паланка’’
„Дунав – Смедерево’’				БГ М 3.

<p>ЈВП „СРБИЈАВОДЕ”, Булевар уметности бр. 2А, Нови Београд, тел. 011/311-94-00, 311-94-02, 201-33-82, E-mail: <a href="mailto:odbrana@srbijavode.rs">odbrana@srbijavode.rs</a>, WEB sajt: <a href="http://www.srbijavode.com">www.srbijavode.com</a></p> <p>РУКОВОДИЛАЦ: <a href="mailto:branko.kujundzic@srbijavode.rs">Бранко Кујунџић, моб. 064/840-41-08</a> E-mail: <a href="mailto:branko.kujundzic@srbijavode.rs">branko.kujundzic@srbijavode.rs</a></p> <p>ЗАМЕНИК: <a href="mailto:zstankovic@srbijavode.rs">Зоран Станковић, моб. 064/840-40-83</a>, E-mail: <a href="mailto:zstankovic@srbijavode.rs">zstankovic@srbijavode.rs</a></p>	<p>„Велика Морава”</p>	<p>„Велика Морава – Смедерево”</p>	<p>ВМ 2., ВМ 3.</p>
		<p>„Велика Морава – Пожаревац”</p>	<p>ВМ 1.</p>
		<p>„Јасеница – Смедеревска Паланка”</p>	<p>ВМ 4.</p>
		<p>„Лепеница – Крагујевац”</p>	<p>ВМ 5.</p>
		<p>„Велика Морава – Јагодина, Свилајнац”</p>	<p>ВМ 6.1.</p>
		<p>„Велика Морава – Ђуприја, Параћин”</p>	<p>ВМ 6.2.</p>
<p>ЈВП „СРБИЈАВОДЕ”, Булевар уметности бр. 2А, Нови Београд, тел. 011/311-94-00, 311-94-02, 201-33-82, E-mail: <a href="mailto:odbrana@srbijavode.rs">odbrana@srbijavode.rs</a>, WEB sajt: <a href="http://www.srbijavode.com">www.srbijavode.com</a></p> <p>РУКОВОДИЛАЦ: <a href="mailto:branko.kujundzic@srbijavode.rs">Бранко Кујунџић, моб. 064/840-41-08</a> E-mail: <a href="mailto:branko.kujundzic@srbijavode.rs">branko.kujundzic@srbijavode.rs</a></p> <p>ЗАМЕНИК: <a href="mailto:zstankovic@srbijavode.rs">Зоран Станковић, моб. 064/840-40-83</a>, E-mail: <a href="mailto:zstankovic@srbijavode.rs">zstankovic@srbijavode.rs</a></p>	<p>„Јужна Морава”</p>	<p>„Јужна Морава – Алексинац”</p>	<p>ЈМ 1. - ЈМ 4.</p>
<p>ЈВП „СРБИЈАВОДЕ”, Булевар уметности бр. 2А, Нови Београд, тел. 011/311-94-00, 311-94-02, 201-33-82, E-mail: <a href="mailto:odbrana@srbijavode.rs">odbrana@srbijavode.rs</a>, WEB sajt: <a href="http://www.srbijavode.com">www.srbijavode.com</a></p> <p>РУКОВОДИЛАЦ: <a href="mailto:branko.kujundzic@srbijavode.rs">Бранко Кујунџић, моб. 064/840-41-08</a> E-mail: <a href="mailto:branko.kujundzic@srbijavode.rs">branko.kujundzic@srbijavode.rs</a></p> <p>ЗАМЕНИК: <a href="mailto:zstankovic@srbijavode.rs">Зоран Станковић, моб. 064/840-40-83</a>, E-mail: <a href="mailto:zstankovic@srbijavode.rs">zstankovic@srbijavode.rs</a></p>	<p>„Нишава”</p>	<p>„Нишава – Ниш, Димитровград”</p>	<p>Н 1.</p>
<p>ЈВП „СРБИЈАВОДЕ”, Булевар уметности бр. 2А, Нови Београд, тел. 011/311-94-00, 311-94-02, 201-33-82, E-mail: <a href="mailto:odbrana@srbijavode.rs">odbrana@srbijavode.rs</a>, WEB sajt: <a href="http://www.srbijavode.com">www.srbijavode.com</a></p> <p>РУКОВОДИЛАЦ: <a href="mailto:branko.kujundzic@srbijavode.rs">Бранко Кујунџић, моб. 064/840-41-08</a> E-mail: <a href="mailto:branko.kujundzic@srbijavode.rs">branko.kujundzic@srbijavode.rs</a></p>	<p>„Западна Морава”</p>	<p>„Западна Морава – Чачак”</p>	<p>ЗМ 1.</p>

	ЗАМЕНИК: <a href="tel:0648404083">Зоран Станковић, моб. 064/840-40-83,</a> <a href="mailto:zstankovic@srbijavode.rs">E-mail: zstankovic@srbijavode.rs</a>			
--	---	--	--	--

5. Републичка организација надлежна за хидрометеоролошке послове

РЕПУБЛИЧКИ ХИДРОМЕТЕОРОЛОШКИ ЗАВОД СРБИЈЕ, Кнеза Вишеслава 66, Београд Е-mail: <a href="mailto:srhydra@hidmet.gov.rs">srhydra@hidmet.gov.rs</a> , <a href="mailto:office@hidmet.gov.rs">office@hidmet.gov.rs</a> , WEB sajt: <a href="http://www.hidmet.gov.rs">www.hidmet.gov.rs</a> тел. 011/305-08-99, 254-33-72, факс 011/254-27-46, Дежурни оперативни телефон: 064/838-52-58  РУКОВОДИЛАЦ ЗА ХИДРОЛОШКЕ ПРОГНОЗЕ: Дејан Владиковић, моб. 064/838-51-65, тел. 011/305-09-00, 254-33-72, факс 011/254-27-46, Е-mail: <a href="mailto:dejan.vladikovic@hidmet.gov.rs">dejan.vladikovic@hidmet.gov.rs</a>  ЗАМЕНИК: Јелена Јеринић, моб. 064/838-52-77, тел. 011/305-09-00, 305-09-04, факс 011/254-27-46, Е-mail: <a href="mailto:jelena.jerinic@hidmet.gov.rs">jelena.jerinic@hidmet.gov.rs</a>  ПЕРМАНЕНТНЕ СЛУЖБЕ РЕПУБЛИЧКОГ ХИДРОМЕТЕОРОЛОШКОГ ЗАВОДА, ОДЕЉЕЊЕ ЗА МЕТЕОРОЛОШКО БДЕЊЕ: ОДСЕК ЗА ПРОГНОЗУ ВРЕМЕНА: тел. 011/305-09-68 ОДСЕК ЗА НАЈАВЕ И УПОЗОРЕЊА: тел. 011/254-21-84
---

6. Друга правна лица задужена за спровођење одбране од поплава

МИНИСТАРСТВО УНУТРАШЊИХ ПОСЛОВА, СЕКТОР ЗА ВАНРЕДНЕ СИТУАЦИЈЕ  Управа за ватрогасно - спасилачке јединице <a href="tel:0648921097">Недељко Гагић, моб. 064/892-10-97,</a> Е-mail: <a href="mailto:nedeljko.gagic@mup.gov.rs">nedeljko.gagic@mup.gov.rs</a> Милош Миленковић, моб. 064/892-95-67, Е-mail: <a href="mailto:milos.milenkovic@mup.gov.rs">milos.milenkovic@mup.gov.rs</a> Милорад Спасојевић, 064/892-83-39, Е-mail: <a href="mailto:milorad.spasojevic@mup.gov.rs">milorad.spasojevic@mup.gov.rs</a>  Управа за цивилну заштиту и управљање ризиком <a href="tel:0668892825">Бранко Јаснић, моб. 066/889-28-25,</a> Е-mail: <a href="mailto:branko.jasnic@mup.gov.rs">branko.jasnic@mup.gov.rs</a> Јелена Димић, моб. 064/892-97-22, Е-mail: <a href="mailto:jelena.dimic@mup.gov.rs">jelena.dimic@mup.gov.rs</a> Драган Ивановић, моб. 064/892-86-22, Е-mail: <a href="mailto:draganz.ivanovic@mup.gov.rs">draganz.ivanovic@mup.gov.rs</a> Бојана Икодиновић, моб. 064/892-71-09, Е-mail: <a href="mailto:bojana.ikodinovic@mup.gov.rs">bojana.ikodinovic@mup.gov.rs</a>  Оперативни центар СВС  тел. 011/228-29-33, 228-29-27, тел./факс 011/228-29-28, моб. 064/892-96-68, 064/854-39-68, Е-mail: <a href="mailto:nacionalnicentar112.svs@mup.gov.rs">nacionalnicentar112.svs@mup.gov.rs</a>  МИНИСТАРСТВО УНУТРАШЊИХ ПОСЛОВА, ДИРЕКЦИЈА ПОЛИЦИЈЕ Александар Чејовић, моб. 064/892-24-85, Е-mail: <a href="mailto:aleksandar.cejovic@mup.gov.rs">aleksandar.cejovic@mup.gov.rs</a>  МИНИСТАРСТВО УНУТРАШЊИХ ПОСЛОВА, УПРАВА ГРАНИЧНЕ ПОЛИЦИЈЕ
--

Дежурна служба Регионалног центра граничне полиције према Републици Хрватској: тел. 021/524-956 факс 021/524-956,

Е-mail: [rcrh.ds@mup.gov.rs](mailto:rcrh.ds@mup.gov.rs)

Руководилац: Предраг Величковић, моб. 064/892-40-73, тел. 021/661-72-04

Заменик: Бранимир Мирковић, моб. 064/892-70-92, тел. 021/661-72-04

#### ЗА ОБЕЗБЕЂЕЊЕ ЛЕДОЛОМАЦА

„ЕЛЕКТРОПРИВРЕДА СРБИЈЕ” АД БЕОГРАД ОГРАНАК ХЕ „БЕРДАП” Трг краља Петра бр. 1, Кладово - на Дунаву у зони акумулација у складу са Законом о потврђивању Конвенције између Савезне владе Савезне Републике Југославије и Владе Румуније о експлоатацији и одржавању хидроенергетских и пловидбених система „Бердап I” и „Бердап II”, са прилозима („Службени лист СРЈ”- Међународни уговори, број 7/98).

На сектору Дунава од km 1333 до km 1433 - ледоломци из Републике Мађарске у складу са закључцима трилатералног састанка централних и локалних органа за везу Србије, Мађарске и Хрватске. За обезбеђење техничког особља за ледоломце задужено је ДТД „Северна Бачка“ ДОО Суботица, Трг Цара Јована Ненада бр. 2/1, Суботица, В.Д. Директора: Александар Ђуричковић, моб. 064/111-88-79, тел. 024/551-844, Е-mail: [dtidsevernabacka@mts.rs](mailto:dtidsevernabacka@mts.rs)

#### ЗА МИНИРАЊЕ ЛЕДА

ГЕНЕРАЛШТАБ ВОЈСКЕ СРБИЈЕ, ОПЕРАТИВНА УПРАВА (Ј-3):

Руководилац: Марко Бојовић, моб. 065/278-88-88, тел. 011/206-38-98, Е-mail: [marko.bojovic@vs.rs](mailto:marko.bojovic@vs.rs)

Заменик: Бојан Стојановић, моб. 060/636-33-75, тел. 011/206-33-64, Е-mail: [stojanovicb40@gmail.com](mailto:stojanovicb40@gmail.com)

#### ЗА ОСМАТРАЊЕ ЛЕДА

Институт за водопривреду „Јарослав Черни” а.д., ул. Јарослава Черног бр. 80, Београд, тел. 011/617- 66-14

факс 011/390-79-55;

Горан Николић, моб. 066/856-08-87, Е-mail: [goran.nikolic@jcerni.rs](mailto:goran.nikolic@jcerni.rs)

ЗА ХИТНЕ ИСТРАЖНЕ РАДОВЕ И АНАЛИЗЕ (ЕКСПЕРТИЗЕ ПОПЛАВНИХ ДОГАЂАЈА, ХИДРОЛОШКЕ, ХИДРАУЛИЧКЕ, ХИДРОДИНАМИЧКЕ, ФИЛТРАЦИОНЕ И СТАТИЧКЕ АНАЛИЗЕ, АНАЛИЗЕ ОШТЕЋЕЊА ЗАШТИТНИХ ВОДНИХ ОБЈЕКТА, РЕШЕЊА ХИТНИХ РАДОВА ЗА ОТКЛАЊАЊЕ ШТЕТНИХ ПОСЛЕДИЦА ПОПЛАВНОГ ТАЛАСА И РЕШЕЊА ЗА УНАПРЕЂЕЊЕ ЗАШТИТЕ ОД ПОПЛАВА)

Институт за водопривреду „Јарослав Черни” а.д., ул. Јарослава Черног бр. 80, Београд, тел. 011/617- 66-14,

факс 011/390-79-55

Горан Николић, моб. 066/856-08-87, Е-mail: [goran.nikolic@jcerni.rs](mailto:goran.nikolic@jcerni.rs)

7. Лица задужена за евидентирање података о поплавним догађајима на водама I реда и системима за одводњавање у јавној својини

ВОДНО ПОДРУЧЈЕ	ЈАВНО ВОДОПРИВРЕДНО ПРЕДУЗЕЋЕ (ЈВП) ЛИЦЕ ЗАДУЖЕНО ЗА ЕВИДЕНТИРАЊЕ ПОДАТАКА О ПОПЛАВНИМ ДОГАЂАЈИМА НА ВОДАМА I РЕДА И СИСТЕМИМА ЗА ОДВОДЊАВАЊЕ У ЈАВНОЈ СВОЈИНИ
----------------	---

	<p>ЈВП „ВОДЕ ВОЈВОДИНЕ”, Булевар Михајла Пупина бр. 25, Нови Сад тел. 021/557-390, 557-418, факс 021/557-353 E-mail: <a href="mailto:odbrana@vodevojvodine.com">odbrana@vodevojvodine.com</a>, WEB sajt: <a href="http://www.vodevojvodine.com">www.vodevojvodine.com</a></p> <p>ЗА СПОЉНЕ ВОДЕ: Звонко Матин, моб. 066/833-17-61, тел. 021/488-14-64, факс 021/557-379, E-mail: <a href="mailto:zmatin@vodevojvodine.com">zmatin@vodevojvodine.com</a></p> <p>ЗА УНУТРАШЊЕ ВОДЕ: <a href="mailto:ablazevic@vodevojvodine.com">Анико Блажевић</a>, моб. 066/331-238, тел. 021/488-15-45, факс 021/557-763, E-mail: <a href="mailto:ablazevic@vodevojvodine.com">ablazevic@vodevojvodine.com</a></p>	<p>На територији Аутономне покрајине Војводина</p>
<p>„Дунав”</p>	<p>ЈВП „СРБИЈАВОДЕ”, Булевар уметности бр. 2А, Београд тел. 011/311-94-00, 311-94-02, 201-33-82, E-mail: <a href="mailto:odbrana@srbijavode.rs">odbrana@srbijavode.rs</a>, WEB sajt: <a href="http://www.srbijavode.com">www.srbijavode.com</a></p> <p>ЗА СПОЉНЕ ВОДЕ: <a href="mailto:branko.cankovic@srbijavode.rs">Бранко Чанковић</a>, моб. 064/840-41-85 E-mail: <a href="mailto:branko.cankovic@srbijavode.rs">branko.cankovic@srbijavode.rs</a></p> <p>За водно подручје „Дунав”: Ивана Чулулејић, тел. 064/840-42-35, 011/201-81-29, E-mail: <a href="mailto:ivana.cululejic@srbijavode.rs">ivana.cululejic@srbijavode.rs</a></p> <p>ВПЦ „Сава-Дунав”, Београд, тел. 011/214-31-40, 201-81-13, факс 011/311-29-27 E-mail: <a href="mailto:vpcsavadunav@srbijavode.rs">vpcsavadunav@srbijavode.rs</a></p> <p>ЗА УНУТРАШЊЕ ВОДЕ: Зоран Вучковић, моб. 064/840-41-17, 011/201-81-39, факс 011/311-29-27 E-mail: <a href="mailto:zoran.vuckovic@srbijavode.rs">zoran.vuckovic@srbijavode.rs</a></p> <p>ВПЦ „Сава-Дунав”, Београд, тел. 011/214-31-40, 201-81-13, факс 011/311-29-27 E-mail: <a href="mailto:vpcsavadunav@srbijavode.rs">vpcsavadunav@srbijavode.rs</a></p>	<p>На територији Републике Србије, осим територије Аутономне покрајине Војводина</p>
<p>„Сава”</p>	<p>ЈВП „ВОДЕ ВОЈВОДИНЕ”, Булевар Михајла Пупина бр. 25, Нови Сад тел. 021/557-390, 557-418, факс 021/557-353 E-mail: <a href="mailto:odbrana@vodevojvodine.com">odbrana@vodevojvodine.com</a>, WEB sajt: <a href="http://www.vodevojvodine.com">www.vodevojvodine.com</a></p> <p>ЗА СПОЉНЕ ВОДЕ: Звонко Матин, моб. 066/833-17-61, тел. 021/488-14-64, факс 021/557-379, E-mail: <a href="mailto:zmatin@vodevojvodine.com">zmatin@vodevojvodine.com</a></p> <p>ЗА УНУТРАШЊЕ ВОДЕ: <a href="mailto:ablazevic@vodevojvodine.com">Анико Блажевић</a>, моб. 066/331-238, тел. 021/488-15-45, факс 021/557-763, E-mail: <a href="mailto:ablazevic@vodevojvodine.com">ablazevic@vodevojvodine.com</a></p>	<p>На територији Аутономне покрајине Војводина</p>

	<p>ЈВП „СРБИЈАВОДЕ”, Булевар уметности бр. 2А, Београд тел. 011/311-94-00, 311-94-02, 201-33-82 E-mail: <a href="mailto:odbrana@srbijavode.rs">odbrana@srbijavode.rs</a>, WEB sajt: <a href="http://www.srbijavode.com">www.srbijavode.com</a></p> <p>ЗА СПОЉНЕ ВОДЕ: <a href="mailto:branko.cankovic@srbijavode.rs">Бранко Чанковић, моб. 064/840-41-85</a> E-mail: <a href="mailto:branko.cankovic@srbijavode.rs">branko.cankovic@srbijavode.rs</a></p> <p>За водно подручје „Сава”: Ивана Чулулејић, тел. 064/840-42-35, 011/201-81-29, E-mail: <a href="mailto:ivana.cululejic@srbijavode.rs">ivana.cululejic@srbijavode.rs</a></p> <p>ВПЦ „Сава-Дунав”, Београд, тел. 011/214-31-40, 201-81-13, факс 011/311-29-27 E-mail: <a href="mailto:vpcsavadunav@srbijavode.rs">vpcsavadunav@srbijavode.rs</a></p> <p>ЗА УНУТРАШЊЕ ВОДЕ: Зоран Вучковић, моб. 064/840-41-17, 011/201-81-39, факс 011/311-29-27 E-mail: <a href="mailto:zoran.vuckovic@srbijavode.rs">zoran.vuckovic@srbijavode.rs</a>, ВПЦ „Сава-Дунав”, Београд, тел. 011/214-31-40, 201-81-13, факс 011/311-29-27 E-mail: <a href="mailto:vpcsavadunav@srbijavode.rs">vpcsavadunav@srbijavode.rs</a></p>	<p>На територији Републике Србије, осим територије Аутономне покрајине Војводина</p>
„Морава”	<p>ЈВП „СРБИЈАВОДЕ”, Булевар уметности бр. 2А, Београд, тел. 011/311-94-00, 311-94-02, 201-33-82, E-mail: <a href="mailto:odbrana@srbijavode.rs">odbrana@srbijavode.rs</a>, WEB sajt: <a href="http://www.srbijavode.com">www.srbijavode.com</a></p> <p>ЗА СПОЉНЕ ВОДЕ: <a href="mailto:branko.cankovic@srbijavode.rs">Бранко Чанковић, моб. 064/840 41 85</a> E-mail: <a href="mailto:branko.cankovic@srbijavode.rs">branko.cankovic@srbijavode.rs</a></p> <p>За водна подручја „Морава”, „Ибар и Лепенац” и „Бели Дрим”: Снежана Игњатовић, моб. 064/840-40-87, E-mail: <a href="mailto:snezana.ignjatovic@srbijavode.rs">snezana.ignjatovic@srbijavode.rs</a></p> <p>ВПЦ „Морава”, Ниш, тел. 018/425-81-85, факс 018/451-38-20, E-mail: <a href="mailto:vpcmorava@srbijavode.rs">vpcmorava@srbijavode.rs</a></p>	
„Ибар и Лепенац”		
„Бели Дрим”	<p>ЗА УНУТРАШЊЕ ВОДЕ: Зоран Вучковић, моб. 064/840-41-17, 011/201-81-39, факс 011/311-29-27, E-mail: <a href="mailto:zoran.vuckovic@srbijavode.rs">zoran.vuckovic@srbijavode.rs</a>, ВПЦ „Сава-Дунав”, Београд, тел. 011/214-31-40, 201-81-13, факс 011/311-29-27, E-mail: <a href="mailto:vpcsavadunav@srbijavode.rs">vpcsavadunav@srbijavode.rs</a></p>	

Током одбране од поплава јавно водопривредно предузеће обезбђује:

- у редовној одбрани од поплава од спољних вода свакодневно осмочасовно дежурство руководиоца особља из овог плана као и чуварске службе у току радног времена;

- у ванредној одбрани од поплава од спољних вода особље за дежурство од 24 часа (две смене по 12 часова или три смене по 8 часова);

- у редовној одбрани од леда свакодневно дежурство од 8.00 до 12.00 часова;

- у ванредној одбрани од леда свакодневно дежурство, по правилу од 8.00 до 18.00 часова, односно од 0.00 до 24.00 часа када долази до нагомилавања леда и потребе за интервенцијама;

- у редовној одбрани од поплава од унутрашњих вода потребан број лица за рад у времену од 6.00 до 18.00 часова (једна смена), а на црпним станицама у времену од 0.00 до 24.00 часа (две смене по 12 часова);

- у ванредној одбрани од поплава од унутрашњих вода и на црпним станицама потребан број лица за рад у времену од 0.00 до 24.00 часа (две смене по 12 часова).

Током одбране од поплава, Републички хидрометеоролошки завод Србије:

- свакодневно до 8.30 часова доставља хидролошке и метеоролошке извештаје са станица дефинисаних републичким оперативним планом;

- обезбеђује прогнозе водостаја за дефинисане водомерне станице на водном подручју где се врши одбрана од поплава до 11.30 часова.

Извештаје о хидролошкој и метеоролошкој ситуацији, прогнозе и упозорења, доставља:

- Министарству пољопривреде, шумарства и водопривреде, Републичкој дирекцији за воде - главном координатору;
- Покрајинском секретаријату за пољопривреду, водопривреду и шумарство Аутономне покрајине Војводина - координатору;
- Јавном водопривредном предузећу „Воде Војводине” - главном руководиоцу и руководиоцима на водним подручјима;
- Јавном водопривредном предузећу „Србијаводе” - главном руководиоцу и руководиоцима на водним подручјима;
- Министарству унутрашњих послова, Сектору за ванредне ситуације - Републичком и градском центру за обавештавање;
- Генералштабу Војске Србије, Оперативни центар система одбране.

Наредба о проглашењу и укидању одбране од поплава доставља се:

- Министарству пољопривреде, шумарства и водопривреде, Републичкој дирекцији за воде - главном координатору;
- Покрајинском секретаријату за пољопривреду, водопривреду и шумарство Аутономне покрајине Војводина - координатору;
- Јавном водопривредном предузећу „Воде Војводине” - главном руководиоцу;
- Јавном водопривредном предузећу „Србијаводе” - главном руководиоцу;
- Надлежном правном лицу које спроводи одбрану од поплава - секторском руководиоцу;
- Републичком хидрометеоролошком заводу Србије;
- Министарству унутрашњих послова, Сектору за ванредне ситуације - Републичком центру за обавештавање и надлежном штабу за ванредне ситуације.

Републички центар за обавештавање доставља:

- упозорења о великим и поплавним водама потенцијално угроженим градовима и општинама;

- обавештење о проглашењу редовне и ванредне одбране од поплава на водама I реда граду и општини на чијој територији је проглашена одбрана од поплава.

## 2. ОПЕРАТИВНИ ПЛАН ЗА ОДБРАНУ ОД ПОПЛАВА ОД СПОЉНИХ И УНУТРАШЊИХ ВОДА И ЛЕДА

Оперативни план за одбрану од поплава од спољних и унутрашњих вода и леда садржи: за воде I реда, по водним подручјима и водним јединицама, секторе и деонице водотока, заштитне водне објекте на којима се спроводи одбрана од поплава од спољних вода и нагомилавања леда, штићена поплавна подручја и критеријуме за проглашење редовне и ванредне одбране од поплава од спољних вода и нагомилавање леда, правна лица надлежна за спровођење одбране од поплава, имена помоћника руководиоца одбране од поплава на водном подручју, имена секторских руководилаца одбране од поплава и њихових заменика; за унутрашње воде, по мелиорационим подручјима и водним јединицама, хидромелиорационе системе (ХМС) у јавној својини на којима се спроводи одбрана од поплава од унутрашњих вода, правна лица надлежна за спровођење одбране од поплава, имена помоћника руководиоца на мелиорационом подручју, имена руководилаца Хз)

### ВОДНА ЈЕДИНИЦА „Јужна Морава – Лесковац”

Водна јединица:	„Јужна Морава – Лесковац”
Воде I реда: Сектор – деонице: Дужина објеката: Бране:	Јужна Морава, Топлица, Бресничка река, Растовничка река, Придворичка река, Пуста река, Јабланица, Ветерница М.10. –М.10.2.; М.10.3.; М.10.4.; М.10.5.; М.10.6.; М.10.7.; М.10.8. и М.10.9. 60,96 km „Растовница”, „Бресница”, „Придворица”, „Брестовац”, „Барје”

Ознака деонице	Опис деонице	Заштитни водни објекти на којима се спроводe мере одбране од поплава	Критеријуми за увођење мера одбране од поплава	Штићено поплавно подручје	Евакуациони објекат (ХМС)
----------------	--------------	--	--	---------------------------	---------------------------

	Водоток Назив Дужина система за заштиту од поплава	1.  2.	В ВВ РО ВО МВ КВЗ	Водомер (Р)-РХМЗ-а, (Л)-локални; л-летва, лим-лимниграф, д-дигитално и-Таб. 1, ив-Таб. 2; „0” - кога нуле тах осмотри водостај (датум) Редовна одбрана - водостај и кога Ванредна одбрана - водостај и кога Меродавни водостај за меродавни Q —% Критични водостај/кога заштитног система	Касета Регулисано подручје Чвор Дужина система за заштиту од поплава  Општина	Гравитациони испуст (ГИ)  Црпна станица (ЦС назив)  (ХМС)
М.10.2.	Топлица, Бресничка река код Дољевца и Прокупља  8.86 km	1. Десни насип уз Топлицу у Дољевцу, 0.59 km	В ВВ РО ВО МВ	Топлица: Дољевац (Р); л, д, и; „0” 190.41 378 (21. април 2010.)  180 192.22 270 193.12 Q <sub>2%</sub> = 619 m <sup>3</sup> /s	„Дољевац 1” Регулисано подручје 0.59 km ДОЉЕВАЦ	
		2. Леви насип уз Топлицу у Дољевцу, 0.25 km	В ВВ РО ВО МВ	Јужна Морава: Корвинград (Р); л, д, и; „0” 188.09 434 (7. јун 1976.)  280 190.89 330 191.39 Q <sub>1%</sub> = 1860 m <sup>3</sup> /s	„Дољевац 2” Регулисано подручје 0.25 km ДОЉЕВАЦ	
		3. Десни насип уз Топлицу у Прокупљу, 1.15 km	В ВВ РО ВО МВ	Топлица: Прокупље (Р); л, лим, ив; „0” 234.95 400 (20. децембар 1955.)  170 236.66 410 239.06 Q <sub>2%</sub> =594 m <sup>3</sup> /s	„Прокупље 1” Регулисано подручје 1.15 km ПРОКУПЉЕ	
		4. Леви насип уз Топлицу у Прокупљу, 1.15 km			„Прокупље 2” Регулисано подручје 1.15 km ПРОКУПЉЕ	
		5. Десни насип уз Бресничку реку у насељу Бреснички, 1.56 km	В ВВ РО ВО	Топлица: Пепељевац (Р); л, д, и; „0” 329.90 408 (7. јун 1976.) 220 332.10 320 333.10	„Бреснички 1” Регулисано подручје 1.56 km ПРОКУПЉЕ	

		6. Леви насип уз Бресничку реку у насељу Бресничкић, 1.56 km			„Бресничкић 2” Регулисано подручје 1.56 km ПРОКУПЉЕ	
		7. Леви насип уз Топлицу у насељу Доња Коњуша, 2.60 km *	РО ВО	*ниво у ножици насипа *ниво на 1.00 m испод круне насипа уз даљи пораст	„Доња Коњуша” Регулисано подручје 2.60 km ПРОКУПЉЕ	
М.10.3.	Растовничка река Брана „Растовница”	1. Брана са акумулацијом „Растовница” на реци Растовничкој реци, десној притоци Топлице (лева притока Јужне Мораве) Укупна запремина акумулације 410.000m <sup>3</sup> Простор за пријем поплавног таласа 130.000m <sup>3</sup>	Карактеристичне коте 263.15 прелив/нормални ниво/ 265.50 максимални ниво 266.25 круна бране		„Растовница” ПРОКУПЉЕ	
М.10.4.	Бресничка река Брана „Бресница”	1. Брана са акумулацијом „Бресница” на Бресничкој реци, левој притоци Топлице (лева притока Јужне Мораве) Укупна запремина акумулације 1.240.000m <sup>3</sup> Неприкосновени простор за пријем поплавног таласа 150.000m <sup>3</sup>	Карактеристичне коте 659.00 нормални ниво 660.50 прелив 661.70 максимални ниво 662.70 круна бране		„Бресница” ПРОКУПЉЕ	
М.10.5.	Придворичка река Брана „Придворица”	1. Брана са акумулацијом „Придворица” на Придворичкој реци, левој притоци Топлице (лева притока Јужне Мораве) Неприкосновени простор за пријем поплавног таласа 122.500m <sup>3</sup> (Q <sub>2%</sub> ) Укупни простор за пријем поплавног таласа 222.500m <sup>3</sup> (Q <sub>0.1%</sub> )	Карактеристичне коте 539.50 нормални ниво прелив 543.00 максимални ниво 544.50 круна бране		„Придворица” БЛАЦЕ	
М.10.6.	Пуста река код Дољевца и Пуковца  11.65 km	1. Обострани насипи уз Пусту реку (2x5.83 km) од ушћа у Јужну Мораву до железничког моста у Пуковцу, укупно 11.65 km	В ВВ  РО ВО	Пуста река: Пуковац (Р), л, лим; „0” 195.23 397 (27. новембар 2007.)  200 197.23 300 198.23	Регулисано подручје 11.65 km ДОЉЕВАЦ	
М.10.7.	Пуста река Брана „Брестовац”	1. Брана са акумулацијом „Брестовац” на Пустој реци, левој притоци Јужне Мораве Укупна запремина акумулације 9.680.000m <sup>3</sup> Неприкосновени простор за пријем поплавног таласа 3.270.000m <sup>3</sup>	Карактеристичне коте 332.00 нормални ниво 337.50 прелив 339.00 максимални ниво 340.00 круна бране		„Брестовац” БОЈНИК	

M.10.8.	<p>Јужна Морава, Јабланица, Ветерница</p> <p>Лева обала од ушћа Јабланице до ушћа Ветернице</p> <p>40.45 km</p>	1. Леви насип уз Јужну Мораву од ушћа Јабланице до ушћа Ветернице, 7.92 km	<p>B</p> <p>BB</p> <p>PO</p> <p>VO</p>	<p>Јужна Морава: Грделица (P); л, д, и; „0” 251.59 416 (21. април 2010.) ниво у ножици насипа ниво на 1.0m испод круне насипа уз даљи пораст <math>Q_{1\%}=730 \text{ m}^3/\text{s}</math></p>	<p>„Разгојски Чифлук” Регулисано подручје 7.92 km ЛЕСКОВАЦ</p>	
		2. Регулисано корито Јабланице са делимично обостраним насипима од железничког моста код Печењевца до Винарца, 11.95 km са ** обостраним насипима (2x2.70 km) уз Хисарски канал од ушћа у Јабланицу, укупно 17.35 km	<p>B</p> <p>BB</p> <p>PO</p> <p>VO</p>	<p>Јабланица: Печењевце (P); л, д, и; „0” 205.82 379 (27. новембар 2007.)</p> <p>150 207.32 300 208.82</p>	<p>„Печењевце-Хисар -Горње Стопање” Регулисано подручје 17.35 km ЛЕСКОВАЦ</p>	
		3. Десни насип и регулисано корито Ветернице у Лесковцу, од старог ауто пута до регионалног пута Лесковац - Вучје 8.53 km	<p>B</p> <p>BB</p> <p>PO</p> <p>VO</p> <p>MB</p>	<p>Ветерница: Лесковац (P); л, д, и; „0” 224.18 374 (7. мај 2005.)</p> <p>130 225.48 200 226.18 400 <math>Q_{1\%}=200 \text{ m}^3/\text{s}</math> са акум. „Барје”</p>	<p>„Лесковац 1” Регулисано подручје 8.53 km ЛЕСКОВАЦ</p> <p>„Лесковац 2” Регулисано подручје 6.65 km ЛЕСКОВАЦ</p>	
		4. Леви насип и регулисано корито Ветернице у Лесковцу, од старог ауто-пута до СЦР „Здравље” 6.65 km				
M.10.9.	<p>Ветерница Брана „Барје”</p>	1. Брана са акумулацијом „Барје” на Ветерници, левој притоци Јужне Мораве Укупна запремина акумулације $35.140.000 \text{ m}^3$ Неприкосновени простор за пријем поплавног таласа $11.110.000 \text{ m}^3$ Евакуација великих вода се врши према слаборату Коришћење и управљање режимом рада и целокупном опремом за време експлоатације бране „Барје”	<p>Карактеристичне коте</p> <p>370.50 нормални ниво</p> <p>379.00 прелив</p> <p>381.00 максимални ниво</p> <p>382.00 круна бране</p>	<p>„Барје” ЛЕСКОВАЦ</p>		
Напомена:	Заштитни водни објекти означени са ** који се налазе уз воде II реда а којима се формира заштитна касета око штићеног подручја, са водним објектима уз воде I реда чине функционалну целину заштите штићеног подручја од поплава од спољних вода I реда.					

ПОМОЋНИК РУКОВОДИОЦА НА ВОДНОМ ПОДРУЧЈУ:  
ПОМОЋНИК РУКОВОДИОЦА НА ВОДНОМ ПОДРУЧЈУ ЗА БРАНЕ:

СЕКТОР	<p>ПРЕДУЗЕЋЕ</p> <p>Директор</p> <p>Секторски руководиоца</p> <p>Заменик секторског руководиоца</p>	Деоница
--------	---	---------

ПОМОЋНИК за М.10.2., М.10.6. и М.10.8.: Микан Миленковић, моб. 064/840-40-93, Е-mail: <a href="mailto:mikan.milenkovic@srbijavode.rs">mikan.milenkovic@srbijavode.rs</a> ПОМОЋНИК за бране М.10.3, М.10.4., М.10.5., М.10.7. и М.10.9.: Данило Мишић, моб. 064/840-41-75, Е-mail : <a href="mailto:danilo.misic@srbijavode.rs">danilo.misic@srbijavode.rs</a> ВПЦ „МОРАВА”, Ниш, тел. 018/425-81-85, факс 018/451-38-20, Е-mail: <a href="mailto:vpcmorava@srbijavode.rs">vpcmorava@srbijavode.rs</a>			
М.10.	ХСВ ДОО ВЛАСОТИНЦЕ, тел. 016/875-528; факс 016/875-546, Е-mail: <a href="mailto:hsvvlasotince@gmail.com">hsvvlasotince@gmail.com</a> Директор: Ненад Стојковић, моб. 063/484-064 Влада Миловановић, моб. 062/211-076 Душан Веселиновић, моб. 062/216-401		М.10.2., М.10.6., М.10.8.,
	Брана „РАСТОВНИЦА”	ВПЦ „МОРАВА”, Ниш, тел. 018/425-81-85, 425-81-86, факс 018/451-38-20, Е-mail: <a href="mailto:odbrana@srbijavode.rs">odbrana@srbijavode.rs</a> Драгана Симић, моб. 064/840-40-84, Е-mail: <a href="mailto:dragana.simic@srbijavode.rs">dragana.simic@srbijavode.rs</a> ЈКП „Градски водовод“, Прокупље, тел. 027/321-788, тел. на брани: 027/358-977, Е-mail: <a href="mailto:jkrvodovodprk@gmail.com">jkrvodovodprk@gmail.com</a> В.Д. Директора: Ивица Величковић, моб.063/1066726	М.10.3.
	Брана „БРЕСНИЦА”	ВПЦ „МОРАВА”, Ниш, тел. 018/425-81-85, 425-81-86, факс 018/451-38-20, Е-mail: <a href="mailto:odbrana@srbijavode.rs">odbrana@srbijavode.rs</a> Драгана Симић, моб. 064/840-40-84, Е-mail: <a href="mailto:dragana.simic@srbijavode.rs">dragana.simic@srbijavode.rs</a> ЈКП „БЛАЦЕ”, Блаце, тел. 027/371-236, тел./факс 027/371-580, Е-mail: <a href="mailto:jkpblace@mts.rs">jkpblace@mts.rs</a> Директор: Дарко Кузмановић, моб. 069/877-07-12	М.10.4.
	Брана „ПРИДВОРИЦА”	ВПЦ „МОРАВА”, Ниш, тел. 018/425-81-85, 425-81-86, факс 018/451-38-20, Е-mail: <a href="mailto:odbrana@srbijavode.rs">odbrana@srbijavode.rs</a> Драгана Симић, моб. 064/840-40-84, Е-mail: <a href="mailto:dragana.simic@srbijavode.rs">dragana.simic@srbijavode.rs</a> ЈКП „БЛАЦЕ”, Блаце, тел. 027/371-236, тел./факс 027/371-580, Е-mail: <a href="mailto:jkpblace@mts.rs">jkpblace@mts.rs</a> Директор: Дарко Кузмановић, моб. 069/877-07-12	М.10.5.
	Брана „БРЕСТОВАЦ”	ВПЦ „МОРАВА”, Ниш, тел. 018/425-81-85, 425-81-86, факс 018/451-38-20, Е-mail: <a href="mailto:odbrana@srbijavode.rs">odbrana@srbijavode.rs</a> Драгана Симић, моб. 064/840-40-84, Е-mail: <a href="mailto:dragana.simic@srbijavode.rs">dragana.simic@srbijavode.rs</a> ЈП за водоснабдевање „БРЕСТОВАЦ-БОЈНИК-ДОЉЕВАЦ”, Бојник, тел./факс 016/821- 418, на брани тел. 016/210-250, моб. 064/803-39-11, Е-mail: <a href="mailto:jpvodovdbrestovac@gmail.com">jpvodovdbrestovac@gmail.com</a> Директор: Срђан Стојановић, моб. 064/803-39-20	М.10.7.
	Брана „БАРЈЕ”	ВПЦ „МОРАВА”, Ниш, тел. 018/425-81-85, 425-81-86, факс 018/451-38-20, Е-mail: <a href="mailto:odbrana@srbijavode.rs">odbrana@srbijavode.rs</a> Драгана Симић, моб. 064/840-40-84, Е-mail: <a href="mailto:dragana.simic@srbijavode.rs">dragana.simic@srbijavode.rs</a> ЈКП „ВОДОВОД”, Лесковац, тел. 016/215-630, 245-108, факс 016/248-400, на брани: 016/212-103, моб. 063/439-660, Е-mail: <a href="mailto:office@vodovodle.rs">office@vodovodle.rs</a> Директор: Маја Милошевић-Милојић, моб. 063/101-36-65	М.10.9.
Специјализовано предузеће за извођење санационих радова и хитних интервенција на заштитним и регулационим објектима			
СПЕЦИЈАЛИЗОВАНО ПРЕДУЗЕЋЕ Директор Одговорно лице			
ПОМОЋНИК за ангажовање специјализованих предузећа, механизације, опреме, материјала и алата за одбрану од поплава: Душан Костић, моб. 064/840-41-87, Е-mail: <a href="mailto:dušan.kostic@srbijavode.rs">dušan.kostic@srbijavode.rs</a> , ВПЦ „МОРАВА”, Ниш, тел. 018/425-81-85, факс 018/451-38-20, Е-mail: <a href="mailto:vpcmorava@srbijavode.rs">vpcmorava@srbijavode.rs</a>			
ХСВ ДОО ВЛАСОТИНЦЕ, тел. 016/875-528; факс 016/875-546, Е-mail: <a href="mailto:hsvvlasotince@gmail.com">hsvvlasotince@gmail.com</a> Директор: Ненад Стојковић, моб. 063/484-064 Влада Миловановић, моб. 062/211-076			

### 3. ПРЕГЛЕД ХИДРОЛОШКИХ И МЕТЕОРОЛОШКИХ СТАНИЦА И ПУНКТОВА ЗА ОСМАТРАЊЕ ЛЕДЕНИХ ПОЈАВА

1. Извештајне хидролошке станице за редовно и ванредно осматрање водостаја у надлежности Републичког хидрометеоролошког завода Србије са условним водостајима

Табела 1.

Ред. број	Водоток	Хидролошка Станица	Подручје одбране од поплава		Условни водостај Н (cm)	Израда прогноза/тенденција	Време од најаве до пристизања врха таласа
			Деоница Одбране	Општина			
(1)	(2)	(3)	(4)	(5)	(6)	(7)	(8)
1	Дунав	Бездан	Д.12.3, Д.19.1.	Сомбор	500	+	4 дана
2	Дунав	Апатин	Д.12.1, Д.12.2.	Апатин, Сомбор	600	+	5 дана
3	Дунав	Бачка Паланка	Д.11.1.	Нови Сад, Бачки Петровац, Бачка Паланка	530	+	6 дана
4	Дунав	Нови Сад	Д.10.2, Д.10.3, Д.10.4.	Нови Сад, Сремски Карловци	450	+	7 дана
5	Дунав	Сланкамен	Д.17.2.	Зрењанин	500		7 дана
6	Дунав	Земун	С.1.1, Д.4.1, Д.5.1, Д.6.1, Д.6.2.	Београд-Земун, Београд -Стари Град, Београд -Палилула, Београд -Гроцка, Панчево	550	+	8 дана
7	Дунав	Панчево	Д.6.1, Д.6.2., Д.6.3, Д.6.4, Д.8.1, Д.9.1, Д.20.6.	Београд-Палилула, Панчево, Ковин	500	+	9 дана
8	Дунав	Смедерево	Д.3.1, Д.3.2, М.1.1, Д.Б.2.7.	Смедерево	600	+	9 дана
9	Дунав	В. Градиште	Д.Б.2.3. – Д.Б.2.6., Д.Б.2.8.	Велико Градиште, Пожаревац	800		10 дана
10	Тиса	Нови Кнежевац	Д.16.1.	Нови Кнежевац, Чока	550	+	4 дана
11	Тиса	Сента	Д.13.1, Д.13.2, Д.13.3.	Кањижа, Сента, Ада	600	+	4 дана
12	Тиса	Нови Бечеј	Д.14.1, Д.16.2, Д.17.1, Д.19.5, Д.19.8.	Бечеј, Нови Бечеј, Жабал, Чока, Зрењанин	500		4 дана
13	Тамиш	Јаша Томић	Д.20.4, Д.20.5.	Житиште, Сечањ	340	+	1 дан
14	Тамиш	Сечањ	Д.19.11, Д.20.4, Д.20.5.	Зрењанин, Житиште, Сечањ	400	+	36 сати
15	Брзава	Марковићево	Д.20.5, Д.21.1.	Сечањ, Пландиште	200		< 10 сати
16	Моравица	Ватин	Д.21.1, Д.21.2, Д.21.3.	Пландиште, Вршац	300		< 10 сати
17	Нера	Кусић	Д.7.2.	Бела Црква	100		< 10 сати
18	Бели Тимок	Књажевац	Д.2.1, Д.2.4.	Књажевац	120	+	18 сати
19	Бели Тимок	Зајечар	Д.2.1.	Зајечар	100	+	35 сати
20	Сава	Јамена	С.2.3.	Сремска Митровица, Шид	960	+	2 дана

21	Сава	Београд	С.1.1, С.3.1, С.3.2, С.3.3.	Београд-Нови Београд, Београд-Стари Град, Београд-Чукарица, Београд-Раковица, Београд-Вождовац	500	+	4 дана
22	Тамнава	Коцељева	С.5.4.	Коцељева	200	+	15 сати
23	Велика Морава	Ђуприја	М.6.2, М.7.1, М.7.2.	Јагодина, Ђуприја, Параћин, Варварин, Ђићевац	320	+	2,5 дана
24	Велика Морава	Багрдан	М.3.1, М.3.2, М.6.1.	Велика Плана, Баточина, Лапово, Свилајнац, Ђуприја	450	+	2,5 дана
25	Велика Морава	Љубичевски мост	М.1.1, М.1.2, М.2.1, М.2.2, Д.3.1.	Смедерево, Велика Плана, Пожаревац	450	+	4 дана
26	Јужна Морава	Корвинград	М.10.2.	Дољевац	200	+	1 дан
27	Јужна Морава	Алексинач	М.8.1, М.8.3.	Алексинач, Ниш	250	+	42 сата
28	Јужна Морава	Мојсиње	М.8.1.	Ђићевац, Алексинач, Ражањ	280	+	2 дана
29	Нишава	Пирот	М.9.5.	Пирот	100		15 сати
30	Јабланица	Печењевце	М.10.8.	Лесковац	100	+	22 сата
31	Топлица	Дољевац	М.10.2.	Дољевац	180	+	33 сата
32	Ибар	Рашка	М.12.11.	Краљево	350	+	19 сати

2. Извештајне хидролошке станице за ванредно осматрање водостаја у надлежности Републичког хидрометеоролошког завода Србије са условним водостајима

Табела 2.

Ред. број	Водоток	Хидролошка Станица	Подручје одбране од поплава		Условни Водостај Н (см)	Израда прогноза/тенденција	Време од најаве до пристизања врха таласа
			Деоница одбране	Општина			
(1)	(2)	(3)	(4)	(5)	(6)	(7)	(8)
1	Млава	Братинац	Д.22.1, ДЂ.2.7.	Пожаревац, Мало Црниће	200	+	51 сат
2	Пек	Кучево	Д.22.6	Кучево	144	+	1 дан
3	Јадар	Завлака	С.6.2.	Лозница	200	+	13 сати
4	Уб	Уб	С.5.3	Уб	200	+	19 сати

5	Велика Морава	Жабарски Мост	М.2.3, М.3.1	Велика Плана	450	+	3 дана
6	Белица	Јагодина	М.6.2.	Јагодина	100	+	7 сати
7	Лепеница	Баточина	М.3.2	Баточина	235	+	21 сат
8	Западна Морава	Чачак	М.13.1.	Чачак	280	+	45 сати
9	Топоничка река	Горња Топоница	М.8.3.	Алексинач, Ниш	120		9 сати
10	Јужна Морава	Владичин Хан	М.11.1	Владичин Хан	230	+	
11	Топлица	Прокупље	М.10.2.	Прокупље	100	+	26 сати
12	Пуста река	Пуковац	М.10.6	Житорађа	150	+	15 сати
13	Нишава	Димитровград	М.9.6	Димитровград	200	+	9 сати

Условни водостај је водостај при коме Републички хидрометеоролошки завод Србије почиње да ванредно осматра водостаје и издаје упозорења и прогнозе водостаја. За реке Дунав, Тису и Саву, Републички хидрометеоролошки завод Србије издаје упозорења и прогнозе два дана пре достизања условног водостаја.

## ИЗВЕШТАЈ

О стању речних корита на водама II реда и процена могуће угрожености од поплава на територији града Прокупља

Одредбама Закона о водама („Сл. гласник РС“ бр. 30/2010, 93/2012, 101/2016 ,95/2018 и 95/2018-др.закон) извршена је подела површинских вода према значају које имају за управљање водама на воде I реда и воде II реда на основу утврђених критеријума:

- положаја водотока у односу на државну границу
- величине и карактеристике слива
- карактеристике водотока са аспекта коришћења вода, заштите вода и заштите од вода.

Одлуком Владе Републике Србије од 04. новембра 2010. године утврђен је попис природних и вештачких водотока који су категорисани као водотоци, односно воде I реда. Сви остали водотоци који нису обухваћени Одлуком о попису вода I реда сматрају се као водотоци – воде II реда.

Одбрану од поплава организује и спроводи на водама I реда у јавној својини Јавно водопривредно предузеће ( у овом случају „Србијаводе“ ), а на водама II реда јединица локалне самоуправе ( у овом случају Града Прокупље ), у складу са Општим планом за одбрану од поплава и Републичким оперативним планом за одбрану од поплава.

Обзиром да је законском регулативом извршена подела и надлежност у погледу организовања и спровођења одбране од поплава на Републику Србију и јединице локалне самоуправе у складу са Одлуком о попису вода I реда, то ће се овим Оперативним планом извршити разграничење на водотоке I и II реда на територији града Прокупља , а Оперативним планом у смислу организовања и спровођења одбране од поплава, биће обухваћени само водотоци II реда.

Овим планом обухватају се следећи воде II реда који су од значаја за одбрану од поплава:

**Стражавачка река** је лева притока реке Топлице која се у њу улива на локацији Мала губа. Површина слива износи 25,9 км<sup>2</sup>, дужина тока је 12 км. У Стражавачку реку се уливају Бајчински и Куси поток. Стражавачка река је регулисана од уласка у град до ушћа у реку Топлицу и на тој деоници не представља опаност од поплава .

### **Стање речног корита:**

На подручју града Прокупља, у целој дужини извршена је регулација речног корита, а на левој обали реке која се улива у реку Топлицу, извршени су радови на изградњи одбрамбеног насипа и облагање пуног профила ломљеним каменом у 2018 године. На регулисаном делу корита дошло је до таложења наноса који смањује проток воде тако да је потребно уклањање истог из речног корита.

**Петровачка река** је лева притока Балиновачке реке и продужетак је Костеничке реке. Улива се у Балиновачку реку у атару села Доње Кординце. Површина слива износи око 15 км<sup>2</sup>, а дужина тока је око 8 km. Корито реке није регулисано целом својом дужином.

Стање речног корита :

- корито реке је једним делом обрасло растињем и корупним шибљем,
- на ушћу и узводно кроз атар Доњег Кординца корито реке је делимично чишћено у деловима где је постојала опасност од плављења грађевинског објекта, означено је ко критично место и редовно се одржава,

**Балиновачка река** је десна притока Југбогдановачке реке у коју се улива у атару села Балиновац. У Балиновачку реку се уливају Девчанска, Петровачка и Кординска река. Површина слива износи око 45 км<sup>2</sup>, а дужина тока је око 11 км. Корито реке није регулисано целом својом дужином.

Стање речног корита :

- корито реке је целом својом дужином обрасло дрвећем пречника 10 – 20 цм, крупним шибљем и коровом;
- у селу Доње Кординце код школе је урађен потпорни зид.
- речно корито је делимично запуњено наносом.

**Трнавска река** је лева притока реке Топлице и у њу се улива узводно од града. У њу се уливају Бумбуречки поток, Рељинска и Булатовачка река. Површина слива износи 86 км<sup>2</sup>, а дужина слива је 12,25 км. Корито реке је регулисано целом својом дужином.

Стање речног корита:

Да је речно корито продубљено, очишћено од растиња и коровског биља целом својом дужином

У 2018 год вршено је сређивање речног корита Трнавске реке ,обиласком исте уочен је проблемса доста набацаног отпада па и грађевинског услед чега је пропусна моћ угрожена на пропустима кода фабрике воде Бумбурек, те постој опасност од плављења, као критично место е редовно обилази и одржава.

**Рељинска река** је лева притока Трнавске реке у коју се улива у Доњој Трнави и чине је Југовачки и Мајурски поток, као и Баботиначка река. Корито реке је делимично регулисано целом својом дужином и не постоји опасност од већег изливања и плављења.

Стање речног корита :

Улив у Трнавску реку је очишћен у уређен у дужини од 130 м, остали део корито узводно је обрасло шибљем и дрвећем, али не прети опасност од плављења.

**Булатовачка река** је десна притока Трнавске реке и у њу се улива у Доњој Трнави, а чине је Мала и Речичка река као и Белогошки поток. Корито реке није регулисано целом својом дужином и прети да дође до изливања и плављења пољопривредног земљишта око 1 ха.

Стање речног корита :

Улив у Трнавску реку је очишћен у уређен у дужини од 130 м и не прети опасност од плављења.

**Планска река** је лева притока реке Топлице у коју се улива у атару села Губетин, а чине је Барачка и Бачанска река и Бегов поток. Површина слива је 46 км<sup>2</sup>, а дужина је 17 км. Корито реке није регулисано целом својом дужином.

Стање речног корита :

- корито реке је целом својом дужином обрасло дрвећем пречника 10 – 20 цм, крупним шибљем и коровом;
- Критично место Планске реке је обележен на улаз у село Ресинац у дужини од 200м те је потребно у 2021 год извршити санацију средствима Грдске управе Прокупље,

**Здравињска и Кожовска** река су притоке Бресничке реке и састају се код засеока Ерчевићи. Корито река није регулисано целом својом дужином.

Стање речних корита :

- корито река је целом својом дужином обрасло дрвећем пречника 10 – 20 цм, крупним шибљем и коровом;
- Речно корито Бресничке реке узводно кроз село је уређено и регулисано.

**Јошаничка река ( Концељска )** је лева притока реке Топлице и у њу се улива испод атара села Бресничкић и Дреновац. Чине је Мала и Велика река које припадају територији општине Блаце. Корито реке је регулисано од ушћа узводно у дужини од 1,96 км, док осталим делом није регулисана.

Стање речног корита :

- корито реке је целом својом дужином обрасло дрвећем пречника 10 – 20 цм, крупним шибљем и коровом, сем на регулисаном делу;
- речно корито је делимично запуњено наносом. тако да се излива и плави пољопривредно земљиште у атару села Мађара у површини од 2 ха и пар грађевинско стамбених објеката и атару села Концеља око 3 ха и 10 стамбених објеката.
- критична места у атару села Маћаре и Концељ биће отклоњена средствима града Прокупља,

**Драгушка река** је лева притока реке Топлице у коју се улива у атару Доња Коњуша. чине је Алабанска река и Кривајски поток. Површина слива износи 84 км<sup>2</sup>, а дужина реке је 25 км. Већим делом слив припада општини Блаце. Корито реке је регулисано целом својом дужином у 2017 години, те нема опасности од изливања, кроз село Белољин до улива у Топлицу.

Стање речног корита :

- речно корито је кроз село Белољин очишћено и уређено до улива у Топлицу.

**Тисин поток** је лева притока реке Топлице у коју се улива у атару села Доња Коњуша. Поток је бујичног типа. Корито реке је регулисано у дужини од 500 метара.

Стање речног корита :

- корито потока је чишћено и продубљивано у дужини од 500 м. Из разлога што су биле плављене пољопривредне површине око 3 ха, као и плављење 5 стамбених објеката у атару села Доња Коњуша.

**Суводолски поток** је лева притока реке Топлице и у њу се улива у атару села Вича. Поток је бујичног типа. Корито реке није регулисано целом својом дужином, те долази до плављења пољопривредног земљишта површине 2 – 3 ха, стамбене објекте не плави.

Стање речног корита :

- корито реке је целом својом дужином обрасло дрвећем пречника 10 – 20 цм, крупним шибљем и ко и коровом.

**Бацка река** је лева притока реке Топлице и у њу се улива у атару села Туларе. У њу се улива Барутански поток. Корито реке је делимично регулисано на критичним местима где се река изливала и плавила пољопривредно земљиште на површини од око 2 ха, као и стамбене објекте.

Стање речног корита :

- корито реке је регулисано
- Прате се ранијуа критична места и обележена у дужини узводно од моста у дужини од 110 м.

**Тамни поток** је десна притока реке Топлице са ушћем у општини Житорађе. Поток је бујичног типа. Корито реке није регулисано целом својом дужином.

Стање речног корита :

- корито потока је целом својом дужином обрасло дрвећем пречника 10 – 20 цм, крупним шибљем и коровом;
- речно корито је делимично запуњено наносом.

**Симоновачки поток** је десна притока реке Топлице.Целим током се простире на подручју насеља Гарић ( територија града ). Корито потока није регулисано целом својом дужином.

Стање речног корита :

- корито потока је целом својом дужином обрасло дрвећем пречника 10 – 20 цм, крупним шибљем и коровом;
- речно корито је делимично запуњено наносом, бујичног ј крактера, те је обележено као критично место и прати се у моменту обилних киша,

**Водичка река** је десна притока реке Топлице, а у њу се улива Дубички поток. Корито реке није регулисано целом својом дужином.

Стање речног корита :

- корито реке је целом својом дужином обрасло дрвећем пречника 10 – 20 цм, крупним шибљем и коровом;
- речно корито је делимично запуњен наносом.и при већим падавинама се излива и плави асфалтни пут на релацији Прокупље- Смрдан, где је обележено ко критично место у ширини од 10 м.

**Рашевица** је десна притока реке Топлице и улива се у њу у атару села Доња Топоница. Поток је бујичног типа.Корито реке није регулисано целом својом дужином.

Стање речног корита :

- корито реке је целом својом дужином обрасло дрвећем пречника 10 – 20 цм, крупним шибљем и
- коровом
- речно корито је делимично запуњено наносом и при већим падавинама долази до изливања и плављења регионалног пута Прокупље-- Д. Топоници, као и моста .На овом делу је дошло до клизишта и оштећења пута и моста, те је извршена санација истог.

**Миљковачки поток** се улива у Бејашничку реку непосредно пре улива Бејашничке реке у Топлицу .Корито реке није регулисано целом својом дужином.

Стање речног корита :

- корито реке је целом својом дужином обрасло дрвећем пречника 10 – 20 цм, крупним шибљем и коровом;
- речно корито је делимично запуњено наносом.

**Бејашничка река** је десна притока реке Топлице, а у њу се уливају Бреснички,Хајдучки,Мрљачки,Миљковачки и Кречарски поток, као и Арбанашка и Пестишка река. Корито реке није регулисано целом својом дужином.

Стање речног корита :

- корито реке је регулисано у пределу моста у дужини од 70 м испод и изнад моста
- речно корито је делимично запуњено наносом, не чини штете на пољопривредним културама и стамбеним објектима

**Лукин поток** је десна притока реке Топлице. Поток је бујичног типа.Корито реке није регулисано целом својом дужином.

Стање речног корита :

- корито реке је целом својом дужином обрасло дрвећем пречника 10 – 20 цм, крупним шибљем и коровом;
- речно корито је делимично запуњено наносом.и не чини штету пољопривредним културама и стамбеним објектима

**Вичка река** је десна притока реке Топлице. Поток је бујичног типа. Корито реке није регулисано целом својом дужином.

Стање речног корита :

- корито реке је целом својом дужином обрасло дрвећем пречника 10 – 20 цм, крупним шибљем и коровом;
- речно корито је делимично запуњено наносом, при већим падавинама се излива и плави пољопривредне површине око 1 ха, док, штету на грађевинским објектима не чини..

**Велићи поток** је десна притока Стражавачке реке у коју се улива у Церској улици. Поток је бујичног типа и већим делом пролази територијом града. Корито реке није регулисано целом својом дужином. и при већим падавинама се излива и плави дворишта у наведеној улици.

Урађен је пројекат регулације за деоницу од ушћа до Озренског насеља.

Стање речног корита :

- корито реке практично не постоји јер је сужено заузећем бесправном градњом;
  - корито реке је у доњем току обрасло дрвећем пречника 10 – 20 цм, крупним шибљем и коровом;
- речно корито је у потпуности запуњено наносом

**Пусторечки слив** : реке и потоци који гравитирају пусторечком сливу су планинског и бујичног типа и не угрожавају стамбене објекте нити пољопривредно земљиште и већим својим делом тока припадају другим општинама, те су на тај начин и сагледане.

Утврђено је да поједини бујични потоци ( Здавињска, Кожовска, Рашевица, Петровачка,) нису задовољавајућег нивоа те се јавља и ерозија земљишта. Карактеристика бујичних потока је та да су кратког тока и услед већих киша попуне своја корита услед чега долази до изливања и плављења околног земљишта. Том приликом долази и до испирања површинског слоја земљишта наносећи исто у равничарске делове где засипају корито потока и узрокују изливање воде из потока.

Веома је мала шанса да дође до поплава у самом граду, јер је највећи водоток реке Топлице регулисан у самом делу који протиче кроз град. С обзиром да је уже подручје града највећим делом покривено изграђеном канализационом мрежом и мрежом отворених канала за одвођење површинских вода, процена угрожености се своди на процену угрожености приградских насеља.

## 2.ПРОЦЕНА МОГУЋЕ УГРОЖЕНОСТИ ОД ПОПЛАВА

Карактеристичне реке, потоци, притоке које угрожавају подручје града Прокупља су:

- Стражавачка река
- Петровачка река
- Балиновачка река
- Трнавска река
- Рељинска река
- Булатовачка река
- Планска река
- Здравинска река
- Кожовска река
- Јошаничка река
- Драгушка река
- Тисин поток
- Суводолски поток
- Бацка река
- Тамни поток
- Симоновачки поток
- Водичка река
- Рашевица
- Миљковачки поток
- Бејашничка река
- Лукин поток
- Вичка река
- Велићи поток
- Пусторечки слив

Да би се спречило штетно дејство ерозије и бујица спроводе се превентивне мере, граде се и одржавају водни објекти и изводе заштитни радови. У превентивне мере убрајамо све мере и радње које се предузимају ради спречавања настајања поплава и превентивног ублажавања последица њиховог деловања. Превентивним мерама се у знатном проценту смањила опасност од поплава извршеним радовима 2015, 2016, 2017, 2018, 2019 год. као и планом предвиђеним у 2020 год.

Заштитним радовима се сматрају и: пошумљавање, крчење растиња, затрављивање, подизање вештачких ливада, мелиорација пашњака, чишћење корита и слични радови.

Генерално, плављење површина на територији града Прокупља, за описано присуство природних токова, може се јавити под околностима које су систематизоване по узорцима, значају и рангу штета. Ове околности се могу сматрати сценаријама. За сваки сценарио поплава, примениће се дефинисање надлежности и подела улога у спровођењу активности и мера у одбрани од поплава.

На основу датих сценарија поплава, због карактера појаве могућности прогнозе и најава у циљу спровођења благовремених мера, неминовна је интегрална одбрана.

Велике поплаве и значајне штете се не могу јавити из реке Топлице (као што су биле у блиској прошлости) због изграђености заштитних објеката којима се штити град и насељена места у равничарском делу испод града у доњем току реке.

Значајне поплаве и штете могу се десити при изливању из неуређених корита бујичних токова – у сливу реке Топлице.

Ризик од поплава условљен је интезитетом и трајањем бујичних киша на сливу и пропусном моћи корита и то само ван граско насељеног места.

Узони ушћа притока у матичну реку, ризик од поплава је условљен водостајем у матичној реци и стањем корита у зони ушћа. Поплаве приобаља ових токова узводно од ушћа су неминовна и при мањим дотоцима воде али су незнатна и захватају мању површину пољопривредних површина.

### Оцена ризика по локацијама

Према процени оперативног тима на територији града Прокупља, дејства од поплава су најчешћа на следећим локалитетима:

1. **На територији села Мала Плана, Планска река** је лева притока реке Топлице у коју се улива у атару села Губетин, а чине је Барачка и Бачанска река и Бегов поток. Површина слива је 46 км<sup>2</sup>, а дужина је 17 км. Корито реке није регулисано целом својом дужином.

Стање речног корита :

- корито реке је целом својом дужином обрасло дрвећем пречника 10 – 20 цм, крупним шибљем и коровом те угрожава шест стамбених објеката као и мању површину пољопривредног земљишта.

2. **Јошаничка река ( Концељска )** је лева притока реке Топлице и у њу се улива испод атара села Бреснички и Дреновац. Чине је Мала и Велика река које припадају територији општине Блаце. Корито реке је регулисано од ушћа узводно у дужини од 1,96 км, док осталим делом није регулисана.

Стање речног корита :

- корито реке је целом својом дужином обрасло дрвећем пречника 10 – 20 цм, крупним шибљем и коровом, сем на регулисаном делу;
- речно корито је делимично запуњено наносом. тако да се излива и плави пољопривредно земљиште у атару села Мађара у површини од 2 ха и пар грађевинско стамбених објеката и атару села Концеља око 3 ха и 10 стамбених објеката.

3. **Бејашничка река** је десна притока реке Топлице, а у њу се уливају : Бреснички, Хајдучки, Мрљачки, Миљковачки и Кречарски поток, као и Арбанашка и Пестишка река. Корито реке није регулисано целом својом дужином.

Стање речног корита :

- корито реке је регулисано у пределу моста у дужини од 70 м испод и изнад моста
- речно корито је делимично запуњено наносом, не чини штете на пољопривредним културама и стамбеним објектима

4. **Булатовачка река** је десна притока Трнавске реке и у њу се улива у Доњој Трнави, а чине је Мала и Речичка река као и Белогишки поток. Корито реке није регулисано целом својом дужином и прети да дође до изливања и плављења пољопривредног земљишта око 1 ха.

Стање речног корита :

Улив у Трнавску реку је очишћен у уређен у дужини од 130 м и не прети опасност од плављења Све друге реке другог реда се углавном свремена на време прочишћавају због бржег протока воде, те озбиљнијих изливања нема и ако спадају у мали ризик.

### **Закључак процене угрожености од поплава и бујица**

1. Главни узрок појаве великих вода и бујица на територији града Прокупља су обилне дневне падавине комбиноване са наглим топљењем снега, а ређе само нагло топљење снега.

2. Водотокови другог реда и небрањено подручје реке Топлице налазе се у зонама слабе насељености па су последице поплаве по штићене вредности мале, али због њихових бујичних карактеристика последицае могу бити умерене врло ретко до озбиљне.

Брањено подручје реке Топлице кроз уже градско језгро има велики степен отпорности на поплаве па је ризик у основи мали до умерен, али због брзог надоласка воде благовремено предузимање мера је од изузетног значаја пошто евентуално изливање у уже градско језгро доводи до озбиљних последица.

Процена утицаја количине дневних падавина у условима када земљиште не може да апсорбује падавине дата је у следећој табели:

Дневне падавине	Вероватноћа настанка	Степен ризика	Последице по економију
30-40 мм	3 у 1 години	Мали	Минималне
40-50 мм	1 у 1 години	Умерени	Минималне
50-60 мм	1 у 4 године	Умерени	Мале до умерене
60-80 мм	1 у 5 година	Велики	Умерене
80-90 мм	1 у 8 година	Врло велики	Озбиљне

\*Оцене степена ризика и последица по економију дате су на основу Упуства о методологији за израду процене угрожености планова заштите и спасавања у ванредним ситуацијама.

\*Последице се односе само на подручја уз водотокове и не обухватају штете које настају саобраћајницама и објектима у зонама ван водотокова (одрони, клизишта, продори воде и др.)

У овој фази се:

- А) Ради на изради Оперативног плана за одбрану од поплава
- Б) Врши обилазак водотокова II реда, да би се на време уочила критична места у случају да дође до поплава и изливања ових водотокова
- Б) Ради на изради техничке документације за одбрану од поплава за подручје града
- В) Обезбеђују услови и организују активности за информисање и едукацију јавности

Г) Организује се и спроводи програм мера и активности за обезбеђење прихватних центара за прихват људи и имовине у ванредним ситуацијама.

Д) Разрађују начини упозоравања и обавештавања грађана, при чему се посебна пажња обраћа на упозоравање и обавештавање грађана који нису у могућности да прате редовне системе комуникације ( слепи, глуви, неписмени и сл.).

Ђ) Чисте се водотоци од растиња, поломљених грана, посеченог дрвећа, отпада животињског порекла, шута и отпада пластичног порекла.

Е) Оспособљавање предузећа из области водопривреде за заштиту од поплава и уношење њихових задатака у планове одбране од поплава.

Ж) Оспособљавање штабова цивилне заштите за руковођење акцијама заштите и спасавања од поплава.

## ГРАД ПРОКУПЉЕ - ХИДРОГРАФСКА МРЕЖА

слив		главне притоке	притоке		површ. слива км	дужина км	средњи протицај м <sup>3</sup> /с	
Југ богдановачка река	десна притока	Балиновачка река	Коченичка река	145	25	0.60		
			Девчанска река				Кочински поток	
			Петровачка река				Костеничка река	
			Кординска река					
Топлица	Леве притоке	Стражавачка река	Бајчински поток	25.9	12			
			Куси поток					
			Велићки поток					
		Трнавска река	Бумбуречки поток	Барчински поток	86	12.25	0.40	
				Југовачки поток				
				Баботиначка река				
			Рељинска река	Мајурски поток				
			Булатовачка река	Мала река				
				Речичка река				
				Белогишки поток				
		Планска река	Барачка река	46	20	0.20		
			Бачанска река					
			Бегов поток					
		Дреновачки поток						
		Бресничка река	Здравињска река	98	25	0.55		
			Комовска река					
		Јошаничка река	Мала река					
			Велика река					
		Драгушка река	Алабанска река	84	25	0.40		
			Кривајски поток					
		Тисин поток						
		Суводолски поток						
Бацка река	Барутански поток	127	34	0.75				
Десне притоке	Тамни поток							
	Растровничка река	Крива река	45	5	0.02			
		Бучинска река						
		Добротићка река						
Симоновачки поток								

	Водичка река	Дубички поток				
	Рашевица					
		Миљковачки поток				
	Бејашничка река	Бреснички поток		126	24	0.85
		Хајдучки поток				
		Арбанашка река				
		Мрљачки поток				
		Кречарски поток				
	Пестишка река					
	Лукин поток					
	Вичка река					

### 3. ПЛАНИРАНЕ ПРЕВЕНТИВНЕ МЕРЕ

У току 2025. године спроводиће се следеће превентивне мере на заштити од поплава:

- редовно одржавање канала и пропуста на свим критичним местима,
- редовно одржавање (чишћење) канала, пропуста и других објеката који служе за одвођење сувишних атмосферских вода испред стамбених, пословних и других зграда, дворишта и пољопривредног земљишта.

- забрана бацања отпада и друге врсте депоновања материјала у речна корита, потоке, долине и других местима која служе намени природног отицања атмосферске воде.

- сечење и уклањање растиња из корита река.

- планска употреба водних објеката и експлоатација песка.
- обезбеђивање финансијских средстава за изградњу и одржавање речних токова и извођења других радова на заштити од поплава, за ангажовање снага и средстава у примени плана одбране од поплава и санацију последица од поплава.

- Кроз израду и усвајање просторних планова надлежних органа локалне самоуправе, обезбедити да се у наведене планове уграде сви захтеви заштите од поплава,

- Кроз урбанистичко уређење насеља нарочито насељених места и индустријских зона, обезбедити прилагођавање истим потребама и захтевима заштите становништва и материјалних добара од поплава,

- Извођење антиерозионих радова, првенствено пошумљавањем и санирањем клизишта,

- Израда недостајућих одбрамбених насипа, обала-утврда и одржавање постојећих,

- Изградња брана и преграда на бујичним водотоковима и одржавање постојећих,

- Изградња система канала за одвођење вода и њихово одржавање,

- Пре изградње мостова и пропуста, исти градити са већом пропусном моћи воде,

- Обележавање на терену линије допирања максимално могућег поплавног таласа који би настао рушењем и преливањем брана на хидроакумулацији,

- Организација система јавног узбуњивања на већим водотоковима и високим бранама ради благовременог обавештавања о опасностима од поплава и спровођења евакуације,

- Оспособљавање становништва за заштиту и спасавање од поплава кроз личну и узајамну заштиту,

- Оспособљавање предузећа из области водопривреде за заштиту од поплава и уношење њихових задатака у планове одбране од поплава,

- Оспособљавање јединица цивилне заштите, посебно специјализоване за спасавање на води и под водом,

- Оспособљавање спортских клубова и организација чија је делатност везана за воду, (ронилачки, веслачки, кајакашки и др.) и дефинисање задатака које они могу завршити у оквиру одбране од поплаве,

- Формирање базе података о свим пловних објектима,

-Израда плана ангажовања команди јединица Војске Србије у пружању помоћи угроженом и пострадалом становништву у случају поплава већих размера,

-Оспособљавање штабова цивилне заштите за руковођење акцијама заштите и спасавања од поплава,

-Кроз практичне вежбе организованих снага цивилне одбране увежбати радње и поступке из области заштите спасавања од поплава,

-Израда планова заштите спасавања од поплава.

- У 2022. извршени су радови на обали Стражавачке реке у дужини од 300 м. од главног моста (преко пута ЛИДЛ-а) у вредности од 1.000.000,00дин.

На територији Града Прокупља у току 2023. године ( од 15.06. 2023. до 23.06.2023. године) задесила нас је елементарна непогода-поплава при чему је дошло до изливања вода II реда , као и реке Топлице па су утрошена средства за санацији истих у вредности од 1.000.000,00 динара.

На територији Града Прокупља у току 2024. године предвиђена средства за воде II реда у износу од 2.800.000,00 дин. нису искоришћена за извођење радова на водама II реда предвиђена буџетом.

На територији Града Прокупља у току 2025. године предвиђена средства за воде II реда у износу од 1.800.000,00 дин. нису искоришћена за извођење радова на водама II реда предвиђена буџетом.

### **ПРЕДМЕР И ПРЕДРАЧУН ПРЕВЕНТИВНИХ РАДОВА**

**Превентивни радови за спровођење одбране од поплава на територији града Прокупља за воде II реда за 2026 годину обухватају редовно одржавање река (Сечење шибља и растиња са изношењем ван обале, сечење дрвећа ø 10-30 у протицајном профилу корита реке са скраћивањем и одлагањем на обалу , вађење пањева ø 10-30 см избацивањем на обалу ,утовар и транспорт пањева на градску депонију до 3 км, ископ наноса из корита реке машински са избацивањем на обалу ,утоваром и транспортом на депонију до 3 км ).**

У овом предлогу обухваћене су воде II реда ( реке, речице, потоци...) у 2026 години и евентуално у случају ванредних околности предузеће се одговарајуће санације од последица напред наведених вода II реда.

**Процењена вредност радова је 1.800.000,00 динара .**

## НОСИОЦИ РЕАЛИЗАЦИЈЕ ПРЕВЕНТИВНИХ МЕРА

ред.бр.	МЕРА	НОСИОЦ РЕАЛИЗАЦИЈЕ МЕРЕ
1.	одржавање канала и пропуста на магистралним и некатегорисаним путева	-Предузеће за путеве Ниш -Јавно Предузеће за урбанизам и уређење Града Прокупља
2.	одржавање (чишћење) канала, пропуста и других објеката за одвођење атмосферских вода	власници имовине
3.	Контрола забране бацања отпада и друге врсте депоновања материјала у речна корита, потоке, долине и др.	Комунална инспекција Републичка водна инспекција
4.	употеба водних објеката и експлоатација песка	- Републичка водна инспекција
5.	Обезбеђење финансијских средстава за изградњу и одржавање речних токова, примену плана одбране од поплава и санацију	-Буџет града Прокупља  -донације  -средства власника-корисника имовине

### III . ОПЕРАТИВНИ ДЕО

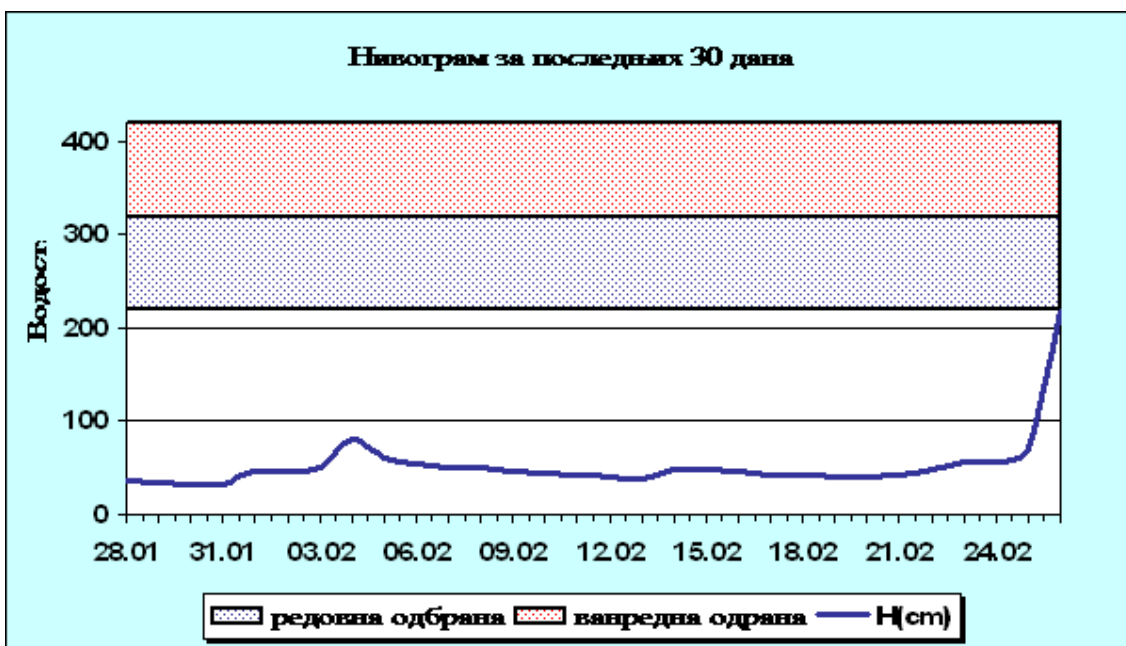
#### 1.КРИТЕРИЈУМИ ЗА ПРОГЛАШЕЊЕ И УКИДАЊЕ ОДБРАНЕ ОД ПОПЛАВА:

##### Меродавне водомерне станице

Река Топлица

Река Топлица је главни водоток који је предмет третирања. Локација меродавног водомера (дигитално читавање), за који су везани критеријуми за одређивање степена одбране је на реци Топлици у насељу Пепељевац.

Река	Топлица
Слив	Јужна Морава
Кота „0“ (m n.l.m)	329.90
Удаљеност од ушћа (км)	69,50
Површина слива (км <sup>2</sup> )	986



Уобичајени приступ одбрани од великих вода на већим рекама се спроводи проглашењем редовне одбране а по потреби и ванредне одбране од поплава.

Критеријум проглашења може бити само хидролошка и метеоролошка прогноза меродавне кише у односу на степен zasiћености тла и очекиваних (прогнозираних) водостаја на рекама.

Критеријум за проглашење редовне одбране од бујичних поплава је када: ниво воде превазилази висину од 0,5 м изнад коте дна минор корита.

Критеријум за проглашење ванредне одбране од бујичних поплава је када: је ниво воде у кориту на мање од 1.0 м од коте круне обале.

Критеријум за проглашење ванредног стања услед појаве бујичне поплаве је када ниво воде у кориту превазилази коту круне обале и долази до изливања у приобаље.

У редовној одбрани од поплава локална самоуправа је дужна да обезбеди свакодневно осмочасовно дежурство руководећег особља.

У периоду ванредне одбране од поплава обезбеђује се особље за дежурство од 24 часа (две смене по 12 часова).

## ОПЕРАТИВНЕ МЕРЕ ЗАШТИТЕ ОД ПОПЛАВА

### ПОТРЕБЕ И МОГУЋНОСТИ ЗА ОРГАНИЗОВАЊЕ И СПРОВОЂЕЊЕ МЕРА ЗАШТИТА ОД ПОПЛАВА

Процена угрожености града Прокупља има изузетно значајно место и чини основу превентивне и потребне заштите од свих врста опасности. То показује да у граду Прокупљу постоје могућности и изузетна потреба за организовањем, припремањем и спровођењем првенствено превентивних мера заштите у циљу спречавања и јављања поплава, а затим оперативних мера и поступака којим се спроводе непосредне припреме за учешће у заштити и обезбеђује учешће снага и средстава у циљу ублажавања и отклањања непосредних последица насталих услед поплава.

#### Оперативне мере заштите спасавања од поплава

1. Праћење водостаја и процена угрожености од поплава,
2. Увођење сталног дежурства у ОКЦОБ, ОКШЦЗ и ОШЦЗ,
3. Активирање оперативних веза на подручју угроженом од поплава,
4. Ангажовање водопривредних организација за одбрану од поплава у складу са утврђеним плановима,
5. Обустављање и ограничавање саобраћаја на комуникацијама на подручју угроженим од поплава,
6. Снижавање нивоа воде у хидроакумулацијама изнад бране до коте која одговара ткз. "Безбедној коти",
7. Учествовање радних људи и грађана на одбрани од поплава,
8. Ангажовање на одбрани од поплава предузећа која располажу покретним средствима неопходним у изради насипа, просека, и др. радова битних за одбрану од поплава,
9. Ангажовање специјализованих јединица ЦЗ за спасавање на води и под водом,
10. Ангажовање осталих јединица ЦЗ на заштити и спасавању становништва и материјалних добара од поплаве,
11. Ангажовање јединица Војске Србије на пружању помоћи угроженом и настрадалом становништву,
12. Коришћење свих расположивих пловних објеката, чамаца и др. на најугроженијим подручјима захваћена поплавом и стављање на располагање надлежном Штабу ЦЗ,
13. Евакуација становништва и материјалних добара из подручја угроженог поплавом,
14. Збрињавање угроженог и пострадалог становништва,
15. Снабдевање здравом пијаћом водом подручја угрожена од поплава,
16. Организација и спровођење санације терена и објеката на подручју захваћеног поплавом,
17. Информисање и едукација јавности.

## 1. ПРЕГЛЕД МЕХАНИЗАЦИЈЕ И ОПРЕМЕ КОЈА СЕ АНГАЖУЈЕ У ОДБРАНИ ОД ПОПЛАВА

За потребе спровођења редовне и ванредне одбране од поплава на располагању је механизација Јавних предузећа.

Механизација је у погонској спремности и зависно од потребе може се у потпуности ангажовати.

**Алат** за спровођење одбране од поплава наменски опредељен не постоји. У интервенцијама се користи алат предузећа који је у свакодневной употреби.

**Материјал** за спровођење одбране од поплава постоји на локалним позајмиштима и депонијама предузећа, исти одговара намени и може се обезбедити по потреби као и што је до сада при интервенцијама коришћен.

**Систем веза** радио и телефонске мреже за спровођење одбране од поплава постоје и углавном се користе мобилни телефони и услужни телефон градске управе 027/324-040.

Алат и материјал за спровођење одбране од поплава налази се у ЈКП Градски водовод Прокупље,улица: Милена Јовановића бб.

-Лопате 38 ком.	- Грабуље 9 ком.
-Крамп 14 ком.	- Будаци 14 ком.
-Виле 5 ком.	

За потребе одбране од поплава укључиће се и друге фирме и власници који поседују потребну механизацију (багере, утовариваче, моторне пумпе, тракторе, камионе и остало).

### Подаци о расположивој механизацији и алату

#### 1. Јавно комунално предузеће „Водовод ”Прокупље обезбеђује:

Ул:Браће Стојановића бр.14

- багер	1 ком.
- комбинована машина (ровокопач – утоваривач)	2 ком.
- камион кипер	2 ком.
- цистерна за пијећу воду	1 ком.
- компресор са пикамером	1 ком.
- цистерна за прање улица	1 ком.
- камион МАН	3 ком.
- трактор са приколицом	1 ком.

#### 2. ТРАЦЕ ПЗП АД Ниш, ул. Новоселска

- Кипер ман	4 ком.
- Кипер мерцедес	3 ком.
- Сандучар путар	5 ком.
- Грејдер	2 ком.
- Багер	1 ком.

- Багер Утоваривач -Ровокопач	4 ком.
- Багер Гусеничар	2 ком.
- ИСВ	1 ком.

### **3.Тасић -Коп, ул. Баштованска**

- багер	6 ком.
- утоварна лопата	6 ком.
- камиони	10 ком.
- грејдер	1 ком.
- ваљак	2 ком.
- ИС	2 ком.

### **4.Мандић- Коп, Соколичка**

- багер	4 ком.
- утоварна лопата	4 ком.
- камиони	8 ком.
-булдожери	2 ком.

### **5.Маре-Транскоп, Горња Стражава**

-ИСВ	4 ком.
- Багер	1 ком.
-Утоварна лопата	1 ком.
- Камиони	3 ком.

### **6. ЈП ЗА УРБАНИЗАМ И УРЕЂЕЊЕ ГРАДА ПРОКУПЉА**

- Комбинована машина	2 ком.
- Камиони	3 ком.
-Ваљак	1 ком.
- Приколица	1 ком.

Одбрану од поплава спољних вода на водотоцима I (првог) реда и унутрашњих вода са изграђеним заштитним водопривредним објектима и системима за одводњавање обухваћеним Републичким оперативним планом за одбрану од поплава финансира Министарство пољопривреде, шумарства и водопривреде, средствима обезбеђеним у оквиру годишњих планова и програма радова које верификује Влада Републике Србије.

Како су на територији Града Прокупља водотоци Топлица, Бресница и Растовница водотоци I реда, припадају сектору М.10, М.10.2, М.10.3, М.10.4, одбрану од поплава на овој реци финансира, организује и спроводи "Србијаводе" Београд д.о.о.Водопривредни центар "Морава" Ниш, односно секторски руководиоцац у сарадњи са градским односно Штабом за ванредне ситуације.

Одбрану од поплава спољних вода на водотоцима II (другог) реда и унутрашњих вода на нерегулисаним и регулисаним водотоковима (изграђеним заштитним водопривредним објектима обухваћеним Локалним оперативним планом за одбрану од поплава) и системима за одводњавање финансира Локална самоуправа, средствима обезбеђеним у оквиру годишњих планова и програма радова које верификује град Прокупље.

Финансијска средства за покривање трошкова редовне и ванредне одбране од поплава у насељеним местима (кишна канализација, унутрашње воде) обезбеђује град Прокупље, односно месна заједница или комунално предузеће.

Финансијска средства за покривање трошкова за време ванредног стања обезбеђује град Прокупље из својих средстава као и од средстава Републике намењених отклањању штета од елементарних непогода.

#### 4. СПРОВОЂЕЊЕ ОДБРАНЕ ОД ПОПЛАВА

Одбрана од поплава, услед наилаaska великих вода (спољашњих и унутрашњих) организује се и спроводи у зависности од степена опасности према следећим фазама:

- Редовна одбрана од поплава
- Ванредна одбрана од поплава

Редовна одбрана од поплава од спољних вода на водама II реда проглашава се на речној деоници када водостај на меродавној водомерној станици или другом мерном месту достигне ниво редовне одбране утврђен у критеријумима за увођење мера одбране од поплава из републичког оперативног плана, а очекује се даљи пораст водостаја или када су заштитни водни објекти угрожени услед дуготрајно високих водостаја.

Ванредна одбрана од поплава од спољних вода на водама II реда проглашава се на речној деоници када водостај на меродавној водомерној станици или другом мерном месту достигне ниво ванредне одбране утврђен у критеријумима за увођење мера одбране од поплава из републичког оперативног плана, а очекује се даљи пораст водостаја или када су заштитни водни објекти угрожени услед дуготрајно високих водостаја.

На водама II реда редовна, односно ванредна одбрана од поплава проглашава се на деоницама на којима постоје изграђени заштитни водни објекти тј. на деоницама на којима се спроводи одбрана од поплава, по испуњењу утврђених критеријума за проглашавање редовне, односно ванредне одбране од поплава из локалног оперативног плана.

На водама II реда на којима не постоје изграђени заштитни водни објекти стање приправности се проглашава по испуњењу утврђених критеријума за проглашење стања приправности из локалног оперативног плана.

Одбрана од штетног дејства воде на речним токовима из надлежности града, организоваће се у складу са Планом заштите од поплава. Руковођење одбраном од поплава врши Градски Штаб за ванредне ситуације преко руководиоца одбране од поплава за територију општине.

О потреби проглашења ванредне ситуације услед поплава на водама II реда на територији Града Прокупља одлучује градоначелник.

Ванредно стање проглашава градоначелник у случају када:

- постоји опасност да најављена хидролошка ситуација знатно превазиђе услове ванредне одбране од поплава, и
- стање заштитних водних објеката, људства и материјални потенцијал нису довољни за ефикасну одбрану од поплава.

Ванредно стање се проглашава за територију града или делове града (насељена места).

За сваки слив у зависности од величине и природних карактеристика постоји одређени праг падавина који условљава појаву великих вода на водотоцима. Поменути праг може се дефинисати помоћу три параметра: висина падавина, мерење и запуњеност речног корита водом, прикупљање, обраду, анализу и издавање хидрометеоролошких података, информација и прогноза, па стога РХМЗ представља основицу целог система за обавештавање у фазама припреме за спровођење одбране од поплаве.

РХМЗ прикупља и обрађује податке: ниво воде, метеоролошке величине (падавине, температура и друго), радарска осматрања и др.

Оперативни центар Одељења за ванредне ситуације у Прокупљу и узбуњивање је трансмисија преко које се даље прослеђују све информације које доставља РХМЗ а односе се на појаве бујичних падавина. Све информације добијене од РХМЗ прослеђују се Штабовима на свим нивоима (национални, покрајински, окружни, градски и општински).

Све осмотрене промене битне за настанак, ток и одбрану од поплава Одељења за ванредне ситуације у Прокупљу и узбуњивање прослеђује штабовима. За одбрану од бујичних поплава битни су подаци о наиласку и месту падања јаког пљуска, наглом топљењу снега, као и рушењу мостова и саобраћајница услед бујица и њима покрених клизишта.

Активност виталних система и континуитет у раду (медицинска служба, заштита од пожара, полиција и др.) је врло битна за све време трајања поплава, због чега је првенствено неопходно обезбедити ове институције од плављења. У оквиру одбране од поплава морају се благовремено предузети одређене активности на комуналној инфраструктури – електричним и водоводним инсталацијама, како би се елиминисала опасност по људске животе и ублажила материјална штета (одговорни у виталним органима унапред дефинишу где, ко и када треба да изврши прекид снабдевања и поновно укључење електричне енергије и инсталација). Одговорни за контролу саобраћаја предузеће хитне и неопходне мере како би се спречило загушење и прекид комуникација, нарочито у време евентуалне евакуације становништва из угроженог подручја. Контрола саобраћаја потребна је за време, пре и после поплава, дакле у свим фазама одбране и поплава.

### **Задаци команданта, заменика команданта, начелника и повереника штабова**

У зависности од фазе одбране од поплава које су дефинисане у Општем плану одбране од поплава на територији града Прокупља, Командант градског штаба за ванредне ситуације координира рад са градским и државним институцијама, односно виталним системима задуженим у одбрани од поплава.

**У првој фази** – припреме за одбрану од поплава Командант, градског штаба врши следеће послове:

- Заказује и руководи седницама одговорних градских институција за одбрану од поплава на којима се усвајају планови рада;
- Обезбеђује услове за имплементацију градског Плана код свих градских субјеката;
- У случају да постоји потреба врши усаглашавање општег и оперативног плана са општим планом за одбрану од поплава Владе Републике Србије и оперативним планом МПШВ;
- Обезбеђује услове за рад, за интегралне и координиране активности у имплементацији оперативних планова за одбрану од поплава и организован рад у ванредним условима;
- Обезбеђује услове за израду техничке документације за одбрану од поплава за подручје града Прокупља;
- Обезбеђује услове за реализацију програма мера и активности за информисање и едукацију јавности;
- Организује у сарадњи са другим субјектима и спроводи програм мера и активности за обезбеђење прихватних центара за прихват људи и имовине у ванредним условима;
- Прати реализацију радова у складу са усвојеним плановима рада;
- Прима и прати информације у вези са наиласком олујних облака који му доставља Хидрометеоролошки завод;

**У другој фази** – ванредна одбрана од поплава, Командант градског штаба врши следеће послове:

- Руководи радом Штаба за ванредне ситуације;
- Координира активност са задуженим за одбрану од поплава;
- Сарађује са руководством за одбрану од поплава;
- Сарађује са руководством за одбрану од поплава из националног оперативног плана;
- Сарађује са оперативним руководством за одбрану од поплава у области цивилне заштите и оперативним лицем националног центра за обавештавање и узбуњивање;

- Издаје наредбу о предузимању мера на заштити здравља људи и добара која се односе на ангажовање радне снаге, механизације и других средстава;
- Даје предлог надлежном органу за евакуацију становништва и имовине у ванредним околностима у координацији са Штабом за ванредне ситуације;
- Даје предлог за проглашење ванредне ситуације

**У трећој фази** – ванредна ситуација, Командант градског штаба обавља следеће послове

-У случају када постојећи и планирани одбрамбени систем није довољан и прети изливање воде и налет бујице тада се приступа локалном привременом надвишењу одбрамбене линије слагањем врећа пуњених песком или земљом, преко круне насипа или горњег платоа регулисане одбране.

- Ако претходне мере нису довољне Командант штаба проглашава ванредну ситуацију;
- Организује, руководи и координира спровођење програма евакуације становништва до прихватних центара у ванредним околностима у координацији са Штабом за ванредне ситуације.

**У четвртој фази** – отклањање последица поплава Командант градског штаба:

- Обезбеђује услове за спровођење мера и руководи активностима и радовима на отклањању последица поплава по престанку опасности.
- Обезбеђује услове за контакт са институцијама за благовремено пружање финансијске и материјалне помоћи угроженом становништву и привреди на подручју града.

**Заменик команданта** градског штаба у одсуству команданта штаба или по његовом налогу у свему га замењује.

**Начелник штаба** за одбрану од поплава у фазама припрема за одбрану од поплава врши следеће послове:

- Врши непосредан увид стања на угроженом подручју у сарадњи са градским штабом и предлаже потребне мере;
- Спроводи наредбе руководиоца штаба, информише га о стању на терену и прелаже предузимање радова и мера који изискују материјалне трошкове у току одбране као и за отклањање последица поплава;
- Организује реализацију потребних мера за неопходне и хитне радове на угроженим подручјима, по добијању сагласности руководиоца штаба;
- Води евиденције о предузетим радовима и мерама и утрошеним средствима у току одбране и отклањању последица поплава. Подноси извештај команданту штаба по завршетку одбране од поплава а обавезно и у току одбране.

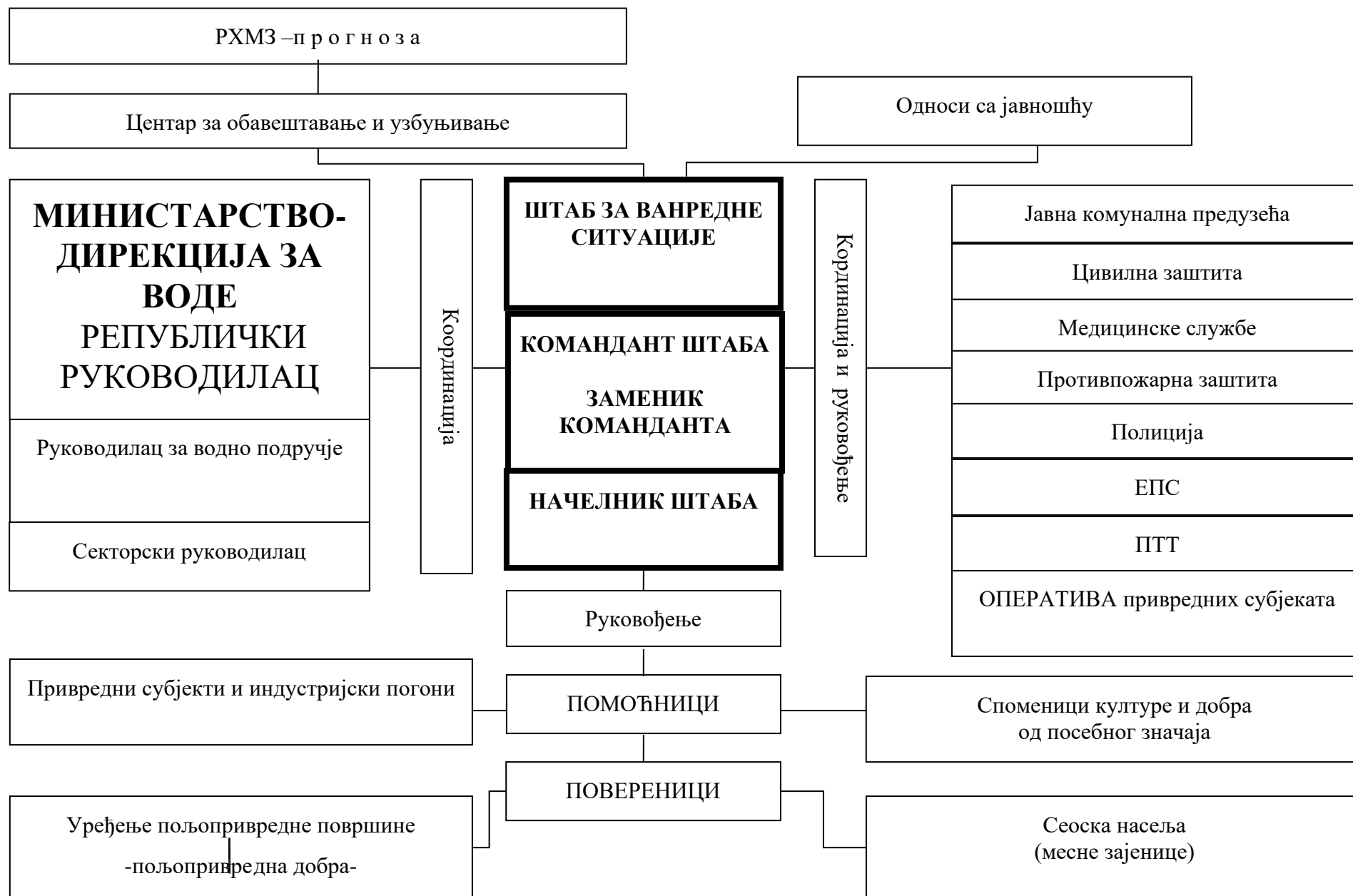
**Повереници** врше следеће пословање у свим фазама одбране:

- Врше непосредан увид у стање на поплављеном подручју и достављају информације штабу;
- Предлажу спровођење радова и мера на свом терену у зони одбране на водотоку;
- Организују и руководе хитним радовима и мерама у свом реону;
- Извештавају помоћника о предузетим мерама и воде евиденцију о стању на терену, ангажованом људству, механизацији и друго;

- Спроводе евакуацију становништва и стоке на подручјима својих месних заједница заједно са штабовима.

Лице задужено за евидентирање поплавних догађаја је Јована Ковачевић, тел: 027-324-040 лок. 137, mob: 064-8800211 ,Е- mail: jovanakovasevicpk@gmail.com на основу података Стручно Оперативног Тима.

## ШЕМА РУКОВОЂЕЊА И КООРДИНАЦИЈЕ СА СУБЈЕКТИМА ОДБРАНЕ ОД ПОПЛАВА



## Слив Јужна Морава



### **5. ЕВАКУАЦИЈА СТАНОВНИШТВА УГРОЖЕНОГ ОД ПОПЛАВА**

На основу добијених информација о падавинама у сливу и наглом порасту водостаја, Штаб за ванредне ситуације процењује степен опасности, активира надлежно људство, потребне мере и механизацију, а ако очекивана поплава превазилази одбрамбене капацитете проглашава ванредну ситуацију. Активирају се снаге МУП – а за одбрану и спашавање, цивилна заштита, комуналне службе, водопривредна предузећа и друго. Битно је благовремено алармирање јавности и становништва на угроженом подручју преко локалних медија, јер за кратак временски период становништво мора спремно дочекати наредбу о евакуацији - спашавању становништва и смањењу материјалних губитака. Главни кораци у операцији спашавања становништва су: идентификација простора који се евакуише, развијањем процедуре за евакуацију (правац, дестинација, време), формирање центра за пријем и привремени боравак угрожених, ургентне мере (хитна медицинска помоћ, против пожарна заштита, интервенција комуналних служби у случају прекида снабдевања водом и електричном енергијом) и повратак евакуисаног становништва по налогу Штаба.

Евакуација од поплава врши се померањем угроженог становништва, стоке и материјално техничких средстава на ближа безбедна подручја, код суседа или родбине угрожених.

У случају поплава ширих размера капацитети, у којима ће се вршити смештај угрожених, су јавни објекти (сале домова месних заједница, слободне магацинске просторе, слободне стамбене објекте) и угоститељско туристичке организације које располажу са смештајним капацитетима

Евакуација се предузима када предстоје или су наступиле опасности изазване поплавом, које угрожавају становништво, тако да је нужно да становништво ради заштите и спасавања напусти угрожену територију.

Одлуку о евакуацији доноси Начелник округа (Командант ОКШВС), или Градоначелник (Командант ГШВС) на предлог Начелника Одељења за ванредне ситуације Топличког округа

Евакуацију организује и планира Одељење за ванредне ситуације Топличког Округа.

Одлуку о евакуацији спроводи:

- 1) Руковођење –ГШВС – помоћник НШ за евакуацију
- 2) Регулисање саобраћаја – Саобраћајна Полиција
- 3) Превоз угроженог становништва – локални превозници („Нишекспрес“)
- 4) Одржавање реда и заштита имовине – Полиција
- 5) Прихват евакуисаних грађана – Повереник ЦЗ, Школска управа и Установа за децу предшколског узраста

У складу са планом евакуације ГШВС приступа се спровођењу евакуације угроженог становништва. Евакуацијом руководи помоћник начелника штаба за евакуацију.

Након саопштавања наредбе о евакуацији процењује се да ће 1/3 угрожених грађана сама извршити евакуацију и померање са угрожене територије (пешице или сопственим возилима) на неуgroжено подручје.

У складу са ситуацијом на терену место за прихват угроженог становништва одређује ГШВС. Приоритет у евакуацији имају особе са инвалидитетом, болесне особе, деца, трудне жене, мајке са малом децом и старе особе.

Локални превозници „Нишекспрес“ врши превоз угроженог становништва до места за прихват. Контролу саобраћаја, одржавање реда и заштиту имовине евакуисаних врши полиција и Војска Србије. Прихват евакуисаних врше повереници цивилне заштите и руководилац установе где се врши прихват. Одмах након прихвата врши се евидентирање и смештај.

## **6. ЗБРИЊАВАЊЕ УГРОЖЕНОГ И НАСТРАДАЛОГ СТАНОВНИШТВА**

Ради збрињавања угроженог и настрадалог становништва код поплава, предузети мере за привремени смештај, исхрану, здравствену заштиту и обезбеђење других неопходних потреба становништва

Збрињавање угрожених и настрадалих планира и организује Одељење за ванредне ситуације Топличког округа .

Носиоци збрињавања:

- 1) Градско веће
- 2) Цивилна заштита
- 3) Црвен крст

Сарађују:

- 1) Школска управа
- 2) Здравствени Центар Прокупље
- 3) Дом здравља
- 4) Центар за социјални рад
- 5) Градска Управа
- 6) ЈКП Градски водовод
- 7) Санитарна инспекција
- 8) Еколошка инспекција
- 9) Комунална инспекција
- 10) Полиција

11) Хуманитарне невладине организације

По плану ГШВС збрињавање угроженог и настрадалог становништва извршити привременим смештајем у просторије школских и предшколских установа, спортској хали и др. погодних објеката, на делу територије која није угрожена поплавом.

Одмах након прихвата, тимови психолога и социјалних радника обављају разговор са евакуисаним становништвом.

За рад са децом Школска управа обезбедиће школске педагоге и психологе.

Центар за социјални рад предузеће бригу о социјално гроженим лицима.

Извршни органи градске управе обезбедиће флаширану воду и храну за евакуисане.

ЈКП Водовод обезбедиће водоснабдевање.

Дом здравља ће обезбедити здравствену заштиту евакуисаних грађана.

Здравствени центар обезбедиће здравствену заштиту психотрауматизованих.

Санитарна инспекција наложиће мере хигијенско-епидемиолошке заштите.

Еколошка и комунална инспекција спроводи ће мере из своје надлежности.

Полиција обезбеђује одржавање реда и заштиту евакуисаних и њихове имовине.

Хуманитарне невладине организације ангажовати у циљу обезбеђења хуманитарне помоћи за настрадале.

## 7. ГРАДСКИ ШТАБ ЗА ВАНРЕДНЕ СИТУАЦИЈЕ ГРАДА ПРОКУПЉА

Ред. број	Презиме и име	Функција у Штабу Задатак ЦЗ	Адреса	Телефон посао	Телефон стан	Мобилн и	Е-маил	Ра ме
1	2	3	4	5	6	7	8	
1.	Мирослав Антовић	Командант	Синђелићева бр 4	027/321-071	027/340-201	062/1371003		Градоначелник Града Прокупља
2.	Марко Косатадиновић	Заменик команданта	Кнез Михајлова бр 90	027/321-071	027/340-201	064/9875809		Заменик Градоначелника Прокупља
3.	Зоран Ристић	Начелник штаба	Саве Ковачевића бр.6	027/32-69-77	064/8926815	064/8926815		Начелник Одељења за ВС Пк
4.	Владимир Стојановић	Члан 1. Заштита од техничко-тех. несрећа 2. Заштита од НУС-а	Косанчић Ивана бр.36	027/324-499 лок. 109	027/333-488	064/8928718		Полицијска Станица
5.	Мајор Душан Митровић	Члан 1. РХБ заштита 2. Заштита и спасавање на неприступачним теренима	Пеке Дапчевића бр.32	027/321-311 лок.41-589		060/4248006		ВС — Гарнизон у Прокупљу
6.	Срђан Стаменковић	Члан 1. Очување добара битних за опстанак 2. Хитно успостављање неопходних служби од јавног интереса	Јанка Веселиновића 23/38	027/329-114 лок. 121	027/325-533	064/8587685		Градска Управа

7.	Душан Стојановић	Члан 1. Склањање и урбанистичке мере заштите 2. Заштита од рушења и спасавање из рушевина (процена - сеизмички ризици)	Љубинка Николића бр.148/10	027/324-040 лок. 139	027/321-049	066/274631		Градска Управа
8.	Дејан Живковић	Члан 1.Заштита од рушења и спасавање из рушевина 2. Асанација терена 3. Заштита и спасавање од поплава и несрећа на води и под водом	Косанчић Ивана бр.7			063/464185		Члан градског већа
9.	Љубинко Ђорђевић	Члан 1. Заштита од рушевина и спасавање из рушевина	Добротић бб			063/421533		ЈП за Урбанизам и уређење општине Прокупље
10.	Др. Александар Цветановић	Члан 1. Прва и медицинска помоћ	Косанчић Ивана бр.90	027/321-222		064/8477323		Здравствени центар Прокупље
11.	Александар Петковић	Члан 1.Очување добара битних за опстанак 2. Хитно успостављање неопходних служби од јавног интереса	Доња Стражава	027/321-040		063/7870632		Члан градског већа
12.	Тијана Гвозденовић	Члан 1. Збрињавање угрожених и настрадалих 2. Евакуација 3. Прва и медицинска помоћ	Војводе Петра Бојовића бр.27	027/322- 403	027/332-712	064/9062067		Црвени крст Прокупље
13.	Милан Ковачевић	Члан 1. Хитно успостављање служби од јавног интереса	Хисарска			064/8313381		Електродистрибуција Прокупље
14.	Иван Павловић	Члан 1.Заштита и спасавање од пожара и експлозија	Бранка Ђолића 5/1	027/321-709	027/381-317	064/ 8564793		Шумска управа
15.	Милан Лазић	Члан 1. Збрињавање угрожених и настрадалих 2. Евакуација	Вишњица бр.30	027/321-591	027/322-205	060/6700432		Центар за социјални рад

16.	Милан Ђорђевић	Члан 1. Заштита и спасавање од поплава и несрећа на+ води и под водом 2. Заштита од рушења и спасавање из рушевина	Иве Андрића бр.10	027/321-071		062/8160705		Помоћник градоначелника Прокупља
17.	Филип Јовановић	Члан 1. Асанација терена 2. Заштита и спасавање од поплава и несрећа на води и под водом	Новоселска бр.93	027/321-071	027/333419	060/2423-004		Помоћник градоначелника Прокупља
18.	Марко Симић	Члан 1. Хитно успостављање јавних служби одјавног интереса 2. Информисање	Кнежичка бр.7			060/2423172		Члан градског већа
19.	Радмила Перић	Члан 1. Евакуација 2. Заштита и спасавање од поплава и несрећа на води и под водом	Епископска бр.38/13	027/321-067	018-240-982	064/8697-025		ЈКП „Градски водовод
20.	Милана Павлоски	Члан 1. Хитно успостављање неопходних служби од јавног интереса 2. Узбуђивање	Ђурлијска бр.24	027/324-040 лок.135		064/403323		Начелник градске Управе
21.	Јована Ковачевић	Члан 1. Хитно успостављање неопходних служби од јавног интереса	Орловића Павлабр.9	027/324-040 Лок.137		064/8800211		Градска управа града Прокупља
22.	Иван Петровић	Члан 1. Очување добара битних за опстанак 2. Информисање јавности	Трг Топличких Јунака 3/7	027/324-040 Лок.104	027-321- 457	060/2423011		Члан градског већа
23.	Владица Младеновић	Члан 1 Асанација терена 2. Збријавање угрожених и настрадалих	Карађорђева бр.18	027/324-040 Лок.133		060/2423110		Члан градског већа
24.	Весна Смиљковић	Члан 1. Хитно успостављање неопходних служби од јавног интереса 2. Узбуђивање	Новосадска бр.6	027/324-040 Лок.137		062/414234		Градска управа града Прокупља
25.	Лазар Вукадиновић	Члан 1. Хитно успостављање неопходних служби од јавног интереса 2. Узбуђивање	Краља Уроша бр. 27	027/324-040 Лок.137		065/4691367		Градска управа града Прокупља

## **7 НЕПОСРЕДНИ ЗАДАЦИ ОРГАНА И ВЛАСНИКА ИМОВИНЕ У РЕАЛИЗАЦИЈИ ПРЕВЕНТИВНИХ МЕРА И ОДБРАНИ ОД ПОПЛАВА**

### **Градски штаб за ванредне ситуације:**

- доноси наредбу о увођењу степена одбране од поплава укључујући и предлог за проглашење ванредне ситуације,
- издаје наредбе о предузимању мера за спречавање поплава које се односе на ангажовање механизације, опреме, ангажовања људства (мобилизација) и др.
- издаје наредбу за евакуацију становништва на угроженом подручју
- захтева преко Сектора за ванредне ситуације
- Одељења у Прокупљу, ангажовање јединица Војске Србије,
- подноси извештај Градском већу и Скупштини са предлогом мера.

### **Руководилац одбране од поплава за територију Града Прокупља :**

- Спроводи наредбе руководиоца одбране од поплава у сектору М.10.2, информиса га о стању на терену и предлаже предузимање радова и мера,
- спроводи наредбе и одлуке Градског Штаба за ванредне ситуације,
- организује и руководи хитним радовима и мерама у одбрани од поплава на територији града и координира активност са повереницима у месним заједницама,
- информиса Градско веће, Штаб за ванредне ситуације о стању на терену и предлаже мере секторског руководиоца за деоницу М.10.2.

### **ЈП За Урбанизам и уређење Града Прокупља**

- У сарадњи са руководиоцем одбране од поплава непосредно се ангажује на спровођење радова и мера у одбрани од поплава, ангажовањем механизације и опреме неопходних за одбрану од поплава.

### **Повереници месних заједница за одбрану од поплава:**

- координирају активност са руководиоцем одбране од поплава,
- непосредно спроводе мере заштите од поплава,
- предлажу спровођење радова и мера на свом терену,
- организују и руководе хитним радовима и мерама у свом реону по налогу руководиоца одбране од поплава,
- обезбеђује учешће грађана у заштити и спасавању од поплава,
- извештавају руководиоца одбране од поплава о стању на угроженом подручју и предузетим мерама.

**Месна заједница**

- У сарадњи са стручном службом месних заједница, Одељења за привреду, пољопривреду и локални економски развој и Одељења за урбанизам, стамбено комуналне послове и грађевинарство градске управе дужна је да обезбеди контролу над стањем речних токова и депоновања смећа, земље и отпадног материјала како би се спречило сужавање речних корита,
- да именује поверенике за одбрану од поплава.

**Грађани насељених места**, власници и корисници државних, друштвених и других објеката дужна су да:

- редовно одржавају (чисте) канале, пропусте и друге објекте који служе за одвођење сувишних атмосферских вода испред својих стамбених, пословних и других зграда, дворишта и пољопривредног земљишта.
- преко савета месних заједница и инспекцијских органа обезбеде забрану неконтролисаног бацања отпада у речне токове, потоке, долине и другим местима који служе намени природног отицања атмосферских вода.

**Утврђивање потреба за учешће јединица војске Србије**

Ако је поплава угрозила животе и здравље људи и материјална средства у већем обиму, а процени се да организовање и ангажовање снаге неће бити довољно за извршавање потребних задатака, Градско веће града Прокупља на предлог руководиоца заштите може затражити помоћ и учешће јединица Војске Србије.

**9. СПИСАК РУКОВОДИОЦА ОДБРАНЕ ОД ПОПЛАВА**

ред. бр.	Руководиоци одбране од поплава	ИМЕ И ПРЕЗИМЕ	Контакт телефон		Напомена
			мобилни	фиксни	
1	2	3	4	5	
	руководилац одбране од поплава Прокупље	ГЛАВНИ РУКОВОДИЛАЦ ОДБРАНЕ ОД ПОПЛАВА: Горан Пузовић, моб.064/840-40-07, Е-mail: <a href="mailto:goran.puzovic@srbijav">goran.puzovic@srbijav</a>	064/840-40-07		Наредба о утврђивању Оперативног плана за одбрану од поплава, за 2026 годину Сл.Гласник РС,бр. 117/2025

		<u>ode.rs</u> ЗАМЕНИК за спољне воде и нагомилавања леда: Александар Николић, моб. 064/840-40-07, Е-mail: <a href="mailto:aleksandar.nikolic@srbi javode.rs">aleksandar.nikolic@srbi javode.rs</a> ЗАМЕНИК за унутрашње воде: Милош Радовановић, моб. 064/840-40-71, Е-mail: <a href="mailto:milos.radovanovic@srbi javode.rs">milos.radovanovic@srbi javode.rs</a>	064/840-40-07		од 24. 12. 2025.год
	Бране Растовница М.10.3. и Бресница М.10.4. ЈКП градски водовод Прокупље	Саша Стошић	0602423113	321-788	Наредба о утврђивању Оперативног плана за одбрану од поплава, за 2025 године . Сл.Гласник РС, бр. 105/2024 од 26. 12. 2024год .
	Командант ГШВС Прокупље	Мирослав Антовић	062/1371003	027-340-201	
<b>Председници Савет месних заједница</b>					
1.	-МЗ Сретен Младеновић Мика	Анђелковић Ирена	066/8005040	/	
2.	- МЗ Никодије Стојановић Татко	Ђедовић Илија	061/1649305	/	
3.	-МЗ Саво Ераковић Страхиња	Митић Дејан	063/474876	/	
4.	-МЗ Ратко Павловић Ђићко	Лазаревић Бобан	064/6747154	/	
5.	-МЗ Драгољуб Р.Топлица	Миленковић Никола	064/0184271	/	
6.	- МЗ Радош Јовановић Селја	Николић Бојан	062/8824240	/	
7.	- МЗ Бабин Поток	Тодоровић Александар	061/6603334	/	
8.	- МЗ Белољин	Јовановић Горан	063/337750	/	
9.	- МЗ Балиновац	Панић Бојан	063/1194220	/	

10	-МЗ Бели Камен	Бјелица Радован	060/1743063	/	
11	-МЗ Белогош	Јовановић Владица	064/3467060	/	
12	-МЗ Бајчинце	Аризановић Горан	069/667101	52-681	
13	-МЗ Бублица	Савић Момир	064/3118848	064/3458-848	
14	-МЗ Баботинац	Стевановић Стеван	062/8938210	/	
15	-МЗ Булатовац	Стојановић Драган	065/8346344	/	
16	- МЗ Бериље	Миловановић Вуксан	069/1360711	/	
17	-МЗ Бресничкић	Стојић Срђан	064/3327679	/	
18	-МЗ Баце	Миленковић Драган	062/8454491	/	
19	-МЗ Бумбурек	Стефановић Југослав	063/1898551	/	
20	-МЗ Бела Вода	Илић Братислав		/	
21	-МЗ Водице	Јефтић Дејан	063/480432	/	
22	-МЗ Велика Плана	Богићевић Александар	064/8697070	/	
23	-МЗ Вича	Ђурчић Игор	062/9713994	/	
24	-МЗ Горња Трнава	Милетић Звонко	062/8988518	/	
25	-МЗ Губетин	Мирковић Драган	062/8085112	/	
26	-МЗ Горња Речица	Алексић Иван	064/8708217	/	
27	-МЗ Горње Кординце	Стоиљковић Најдан	064/4472231	/	
28	-МЗ Горња Стражава	Павловић Срђан	060/5723383	/	
29	-МЗ Горња Бресница	Радосављевић Дејан	063/7897512	/	
30	-МЗ Горња Коњуша	Лекић Никола	065/3257030	/	
31	- МЗ Доња Речица	Алексић Миодраг	062/512540	/	

32	-МЗ Доња Стржава	Митровић Иван	064/3662179	/	
33	-МЗ Доња Трнава	Миладиновић Славиша	064/1925767	/	
34	-МЗ Доња Топоница	Митровић Душан	063/785013	/	
35	- МЗ Доња Бресница	Јовановић Драган	064/5087591	/	
36	-МЗ Доње Кординце	Перић Љубиша	060/1693053	/	
37	-МЗ Доња Коњуша	Марјановић Александар	063/8300092	/	
38	-МЗ Житни Поток	Станковић Мирољуб	064/8319803	/	
39	-МЗ Злата	Савић Драгиња	061/6526498	/	
40	-МЗ Здравље	Петровић Јована	064/2566882	/	
41	-МЗ Југовац	Миленковић Божић	064/ 4256027	/	
42	-МЗ Крушевица	Лекић Драган	063/424580	/	
43	-МЗ Клисурица	Бобан Ђорђевић	060/1626972	/	
44	-МЗ Костеница	Богдановић Драган	066/5252255	/	
45	-МЗ Кончић	Максимовић Александар	064/1263329	/	
46	-МЗ Концел	Ристић Милена	064/3209876	/	
47	-МЗ Калудра	Ковачевић Драгиша	069/3390643	/	
48	-МЗ Мала Плана	Кривокућа Бојан	060/3290029	/	
49	-МЗ Мршељ	Малетић Милан	064/8323163	/	
50	-МЗ Микуловац	Коцић Драгиша	063/ 7067142	/	
51	-МЗ Меровац	Богдановић Драган	063/8871176	8451-110	
52	-МЗ Мађаре	Стошић Милинко	060/1485384	/	
53	-МЗ Нова Божурна	Синановић Милан	063/8263729	/	
54	-МЗ Ново Село	Динчић Владица	065/2010338	/	

55	-МЗ Плочник	Арсенијевић Милован	065/8082868	/	
56	-МЗ Прекопуце	Недељковић Драган	064/8587615	/	
57	-МЗ Прекадин	Лазаревић Милан	063/440327	59-036	
58	-МЗ Пашинац	Митровић Томислав	065/ 8455657	/	
59	-МЗ Поточић	Михајловић Небојша	064/2727270	/	
60	-МЗ Петровац	Ђорђевић Горан	061/6919924	52-711	
61	-МЗ Рељинац	Динић Мирослав	064/3981248	/	
62	-МЗ Ресинац	Орловић Александар	066/333461	/	
63	-МЗ Смрдан	Стојановић Данијел	064/8564828	/	
64	-МЗ Товрљане	Бојовић Славољуб	064/2967553	/	
65	-МЗ Туларе	Јаћовић Милош	064/3739698	/	
66	-МЗ Трнови Лаз	Јовичић Ненад	062/476741	/	
67	-МЗ Ћуковац	Стојковић Младен	069/2659441	/	
68	-МЗ Цигољ	Јовић Срђан	066/008698	/	
69	МЗ Шумаровац	Стоилковић Љубиша	064/0212325	/	

**10. СПИСАК  
ПРЕДУЗЕЋА , ОРГАНИЗАЦИЈА И УСТАНОВА КОЈА СЕ  
АНГАЖУЈУ У ОДБРАНИ ОД ПОПЛАВА**

Ред. бр.	НАЗИВ ОРГАНА-ПРИВРЕДНОГ ДРУШТВА	ДИРЕКТОР РУКОВОДИЛАЦ ОДЕЉЕЊА	ТЕЛЕФОН	ФАКС	ОДГОВОРНИ ЗА СПРОВОЂЕЊЕ МЕРЕ
1.	<b>Градска управа Прокупље</b> –Одељење за урбанизам ,стамбено комуналне послове	Душан Стојановић	066/274631		Евакуација, збрињавање, контрола и обезбеђење услова за спровођење Плана одбране
		Мирјана Глушченко-Видаковић	064/ 85 87 781		
2.	<b>Одељење за ванредне ситуације</b> начелник одељења Прокупље	Зоран Ристић	064/ 2409103 027/ 326-977		-Заштита и спасавање становништва и материјалних добара -обавештавање становништва и корисника информација
	-Шеф одсека за управљање ризицима	Александар Тодоровић	062/331534 027/ 324-966		
	-Начелник Оперативног Центра	Мишко Кеча	064/ 5972864		
	Заменика Командата Батаљона	Горан Радовановић	064/ 973 9865 027/ 326-977		
3.	Републички Водни инспектор	Славољуб Николић	064 8235662		Инспекцијски надзор
4.	Центар за социјални рад	Милан Лазић	027/ 321-591		Збрињавање угроженог

			0606700432		становништва и пружање помоћи
5.	Црвени крст Прокупље	Тијана Гвозденовић	027/ 324-220 064/9062067		
6.	ЈКП Градски водовод Прокупље	Саша Стошић	027/ 321- 788 0602423113		Заштита од штетног дејства бујичних вода и обезбеђење грађана здравом пијаћом водом
7.	„ТРАЦЕ ПЗП,, Ниш АД	Милош Антонијевић	027/ 339-011 060/6009187		Заштита и одржавање магистралних, Регионалних путева
8.	Тасић Коп	Саша Тасић	062/281551		Заштита и одржавање локалних путева
9.	Мандић Коп	Иван Мандић	063/7895404		Заштита и одржавање локалних путева
10.	Маре транскоп	Јовица Крстић	064/1288020		Заштита и одржавање локалних путева
11.	ЈП за урбанизам и уређење града Прокупља	Максимовић Миодраг	027/321-250 061/2002690		учешће у акцијама заштите и спасавања и санацији
12.	Здравствени центар Прокупље	Др.Јелена Николић	027/324-946		здравствена заштита становништва
13.	Ветеринарска станица  Хисар- вет д.о.о Прокупље  Анима- провет д.о.о Прокупље	Слободан Савић  Срђан Ђорђевић	060/4894003  063/8920407		здравствена заштита животиња
14.	ЕД Ниш погон Прокупље	Часлав Ђорђевић	027/321-835		Оспособљавање оштећених електроенергетских објеката и нормализација снабдевања електричном енергијом приоритетима

15.	Полицијска управа Прокупље	Владимир Стојановић	064/8928718 027/ 324-499		Припрема и спровођење безбедоносне заштите простора, инфраструктурних објеката за предузимање мера и извршавање задатака заштите и спасавање од поплава
16.	ВС Гарнизон у	Душан	060/4248006		Пружање помоћи у

Прокупљу	Митровић		заштити и спасавању
----------	----------	--	---------------------

## 11. НАЧИН УЗБУЊИВАЊА И ОБАВЕШТАВАЊА

Узбуњивање и обавештавање становништва од могућих поплава врши Оперативни центар Одељења за ванредне ситуације у Прокупљу МУП-а Р.Србије-Сектора за ванредне ситуације. Обавештавање становништва, у случају погоршања метеоролошких услова и процене падавина које могу утицати на повећање водостаја река и одводних токова у сливним подручјима и до појаве изливања воде из речних корита врши се преко средстава јавног информисања и обавештавањем становништва преко месних канцеларија. Дато обавештење и упозорење упућиваће се руководиоцу плана одбране од поплава и председницима месних заједница, као одговорним лицима за дате територије.

Оперативни центар, процену врши на бази извештаја Републичког метеоролошког завода, Републичког центра за обавештавање и стања за територији општине. У случају настанка бујичних поплава и потенцијалног угрожавања становништва у кориту реке Ј. Мораве, узбуњивање становништва вршиће се путем система за јавно узбуњивање знаком опасности од елементарних непогода и других већих несрећа и то комбинацијом једноличних завијајућих тонова у укупном трајању од 60 (шездесет) секунди- два једнолична тона по 20 (двадесет) секунди и један завијајући тон између поменутих тонова од 20. (двадесет) секунди.

### Размештај сирена за узбуњивање

- зграда скупштине града Прокупља
- зграда компаније Леони
- зграда фабрике Прокупца ад Прокупље
- зграда Пионир доо Београд – огранак фабрика Хисар Прокупље
- зграда Дом за смештај и негу старих лица
- зграда Филтер станица Драгања
- зграда Филтер станице Бресница

Употреба система за узбуњивање врши ће се селективно, а њихво активирање обезбеђује се преко Оперативног центра за обавештавање, а за брану Бресница вршиће ЈКП Градски водовод Прокупље.

Након престанка опасности, Оперативни центар за обавештавање даје престанак опасности путем сирена за јавно узбуњивање и то једноличним тоном у трајању од 60 (шездесет) секунди.

## 12. САНАЦИЈА ПОСЛЕДИЦА ОД ПОПЛАВА

Санација последица од поплава, у случају проглашавања ванредне ситуације реализоваће се по основу програма Града, а на предлог Градског Штаба за ванредне ситуације. Настале последице у ванредним догађајима, реализоваће службе редовне делатности на основу програма и закључака Градског већа.

Програми санације последица од поплава засниваће се на извештаје Комисија за процену штете, односно обим, врсти и висини материјалне штете и предлога Одељења за пољопривреду, Градске Управе Прокупље.

Реализација Програма санације последица од поплава, вршиће се по следећем приоритету:

- отклањање последица на комуналној инфраструктури ради обезбеђивања нормалног функционисања становништва у обављању основних животних потреба,
- санирање приобалних делова речних токова, израда пропуста и канала и њихово чишћење ради спречавања даљих последица од поплава.

Санација последица на грађевинским објектима у власништву правних и физичких лица вршиће се сходно расположивим новчаним средствима у буџету Града, помоћи Владе Републике Србије и донатора на основу утврђених критеријума Градског штаба за ванредне ситуације, односно Градског већа.

## 13. ФИНАНСИРАЊЕ РАДОВА НА ПРЕВЕНТИВНОЈ ЗАШТИТИ И САНАЦИЈИ ОД ПОПЛАВА

1.Регулација дела леве обале реке Топлице( према наељу "Мала Губа"), у Прокупљу, од постојеће регулације Топлице ( моста) орјентационо у дужини од  $L= 221\text{м}$

2.Од постојеће регулације Стражавачке реке до улива у реку Топлицу, орјентационо у дужини од  $L=167\text{м}$

3. Оперативним планом за воде II реда планиран је износ од 1.800.000,00 динара за одбрану од поплава вода подручја у приобаљу нерегулисаних водотока и осталих бујичних токова на начин и за токове како је дат у овом Оперативном плану предмером и предрачуном превентивних радова.

4. Финансијска средства за извођење радова и спровођење мера у одбрани од поплава у складу са овим планом обезбеђују се у буџету општине Прокупље, а у случају настанка материјалних штета од елементарних непогода изнад 10% националног дохотка општине, у санацији користиће се средства буџета Републике Србије и други приходи у складу са законом и другим прописима.

Нацрт Оперативног Плана за одбрану од поплава на територији Града Прокупља за 2026 годину сачинила је Комисија у саставу:

1. Филип Јовановић економиста-председник Комисије
2. Александар Петковић дипл .инг. пољ, .члан Комисије
3. Ивица Миљковић дипл .инг. пољ, .члан Комисије
4. Радмила Перић дипл. инг. машинства члан Комисије
5. Љубинко Ђорђевић инг.грађевине, члан Комисије

Број: 06 -29 / 2026 - 02  
Дана : 09.04.2026

ПРЕДСЕДНИК  
СКУПШТИНЕ ГРАДА  
ПРОКУПЉА  
Дејан Лазић с.р.